

마스크 착용으로 인한 열증증에 주의합시다

마스크를 착용하고 있으면 피부에서 열이 빠져나가기 어려워
모르는 사이에 탈수 증상이 나타나는 등 체온 조절이 어려워집니다.
더위를 피해 수분·염분을 섭취하는 등의 ‘열증증 예방’과
마스크 착용·실내 환기 등의 ‘새로운 생활 양식’을 양립시킵시다.

마스크 착용 시의 주의 사항

열증증을 방지하기 위해

격렬한 운동은
피합시다

갈증이 나지 않아도
수시로 수분·염분을
섭취합시다

기온·습도가
높을 때는 특히
주의합시다

실외에서 사람과 2m 이상 (충분한 거리) 떨어져 있는 경우,
마스크를 벗어 열증증이 발생하는 것을 방지합시다.



열증증이 발생했을 때는

- 시원한 장소로 대피시킨다
- 옷을 벗겨 몸을 식힌다
- 수분·염분을 보충한다

의식이 없거나 불려도 반응이 없는
경우에는 즉시 구급차를 부르십시오!



구급차를 부르지 말지 망설여질 때는

- 요코하마시 구급 상담 센터 (매일·24시간 대응)
#7119 또는 전화 045-232-7119

- 요코하마시 구급 진료 가이드

PC나 스마트폰을 통해 갑작스러운 질병이나 부상의 긴급성을
확인할 수 있습니다.

※각 구의 소방서에서 책자도 배포하고 있습니다.

横浜市救急受診ガイド

검색



새로운 생활 양식을 도입합시다

다른 사람과의 간격은 가능한
한 2m(최소 1m)를 둔다

손 씻기는 30초 정도
물과 비누로 꼼꼼히 씻는다

밀폐·밀집·밀접을
피한다

활기찬 요코하마를 실현하기 위해

8월이 되어 아이들이 기다리던 여름 방학이 시작되었습니다. 올해는 짧은 여름 방학입니다만, 알찬 시간을 보내주시기 바랍니다. 앞으로도 요코하마시는 아이들의 배움과 성장을 전력으로 지원해 나가겠습니다. 가정과 지역 여러분의 협력을 부탁드립니다.

시내에서 신종 코로나 바이러스 감염증이 확인된 지 반 년 정도가 지나고 있습니다. 그동안 요코하마시는 총액 약 6,000억 엔의 추가 경정 예산 등을 통해 시민 여러분의 안전하고 안심할 수 있는 생활과 요코하마 경제를 지키기 위한 대책에 힘써 왔습니다.

의료 기관 등에 대한 지원과 PCR 검사 체제의 강화를 비롯해 감염 확대의 제2파, 제3파에 대비하여 ‘요코하마판 클러스터 예방·대책 팀’을 새로 설치하는 등 만반의 의료 체제를 확보하고 있습니다. 사업자 여러분의 자금 조달을 뒷받침해 드리는 실질 무이자 융자의 실적은 7월 중순 시점으로 약 7,600건에 이르며, 상점가의 사업 계속을 지원 하는 일시금은 약 300곳 상점가 중 250곳을 넘는 여러분이 활용하고 계십니다. 여러분의 노력에 의해 거리가 활기와 번성을 되찾고 있음을 실감하고 있습니다.



요코하마 시장
하야시 후미코

요코하마시는 7월 17일부터 세계에 앞장서서 ‘요코하마 트리엔날레 2020’을 개최하였으며 23일부터는 관광과 이동에 이용하실 수 있는 굴절 버스 ‘베이 사이드 블루’의 운행을 시작했습니다. 만반의 감염증 대책을 강구한 후 사회 경제 활동의 회복을 위한 대처를 진행하고 있습니다. 계속해서 여러분과 함께 새로운 일상을 만들어 나가겠습니다.

더운 날이 계속되어 열증증에 주의가 필요합니다. 수시로 수분을 보충하는 것 외에 실외에서 다른 사람과 충분한 거리를 확보할 수 있는 경우에는 마스크를 벗는 등 컨디션 관리에 유의하여 건강하게 보내시기 바랍니다.

환경을 위해 우리가 지금 할 수 있는 것

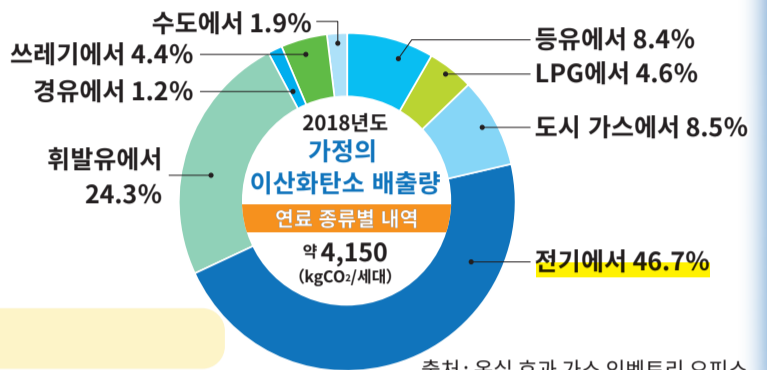
폭염과 강한 태풍, 허리케인, 집중 호우 등이 세계 각지에서 발생하여 막대한 피해가 보고되고 있습니다. 그 원인은 지구 온난화라고 알려져 있으며 대책을 미룰 수 없는 상황입니다. 한 사람 한 사람의 선택과 행동을 통해 지구의 환경을 지킵시다.



미룰 수 없는 지구 온난화 대책, 한 사람 한 사람이 선택과 행동을

지구 온난화의 주요 원인은 이산화탄소 등의 온실 효과 가스의 증가입니다. 우리의 가정에서 배출되는 이산화탄소의 약 50%는 '전기' 사용이 원인입니다.

가정에서 배출되는 이산화탄소를 줄이기 위해서는 사용하는 전기를 줄이는 것(에너지 절약)과 친환경 재생 가능 에너지 유래의 전기를 사용하는 것(재생 가능 에너지)이 중요합니다.



에너지 절약 사용하는 전기의 양을 줄이자

에어컨 필터를 청소하자

한 달에 1~2회 정도 필터 막힘을 청소하는 것으로 에너지 절약 성능과 쾌적성이 향상됩니다.



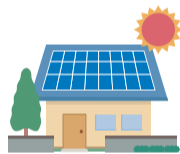
에너지 절약 제품으로 바꾸자

오래된 가전은 새로운 에너지 절약 가전에 비해 많은 전기를 사용하므로 에너지 절약 제품으로 교체하는 것을 검토하십시오.

재생 가능 에너지 사용하는 전기는 '친환경 전기'를 선택하자

태양광 발전 설비를 설치하자

주택 지붕 등에 태양광 패널을 설치하면 에너지의 지산지소(현지 생산 현지 소비)가 가능합니다. 축전지를 달면 방재면에서도 마음이 든든합니다.



친환경 전기로 교체하자

태양광이나 풍력 등의 재생 가능 에너지는 이산화탄소를 배출하지 않는 친환경 전기를 만듭니다. 주택에서 사용하는 전기도 친환경 전기로 교체하지 않겠습니까?



우리 시는 심각해지는 기후 변화의 영향 등을 고려하여 지구 온난화 대책의 최종 목표 'Zero Carbon Yokohama'를 내걸고 2050년까지의 탈탄소화(이산화탄소의 실질 배출량 제로)를 목표로 하고 있습니다.

환경과 가계에 친화적인 전기로 교체하는 캠페인

'모두 함께 자연의 전기' 참가자 모집!

시내 거주자
개인 사업자
대상

【대상자】 시내 거주자 · 개인 사업자 등 (상점 · 소규모 오피스)
※현재 계약 중인 계약 암페어에 따라 참가할 수 없는 경우가 있습니다.

【참가 등록 기간】 7월 31일(금)~9월 30일(수)

【참가 방법】 캠페인 페이지에서 참가 등록을 해 주십시오.

横浜市 みい電 검색

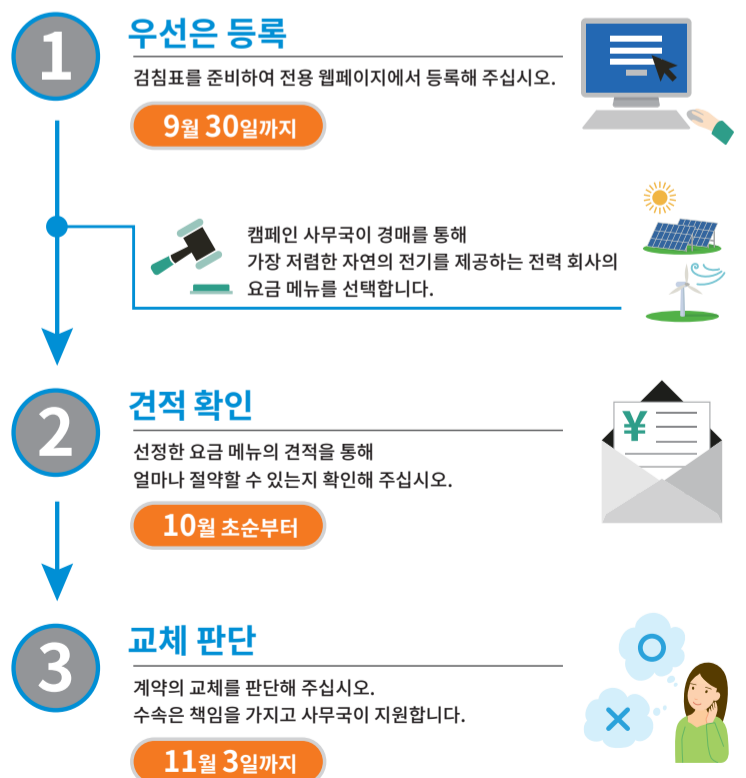


태양광이나 풍력 등 자연의 전기를 이용하고자 하는 일반 가정이나 개인 사업자를 모집하고 있습니다. 희망자가 많이 모일수록 저렴한 가격으로 친환경 전기를 사용할 수 있습니다.

얼마나 '저렴'해지나요?

본 사업을 통한 교체로 전기 요금이 연간 약 1만 엔 정도 저렴해질 것으로 예상되고 있습니다. ※캠페인 사무국의 추정값. 이용 상황에 따라 교체 전의 전기 요금보다 저렴해지지 않을 수도 있습니다.

캠페인의 흐름



【문의】 '모두 함께 자연의 전기'에 관해 사무국(월~금요일<공휴일 제외> 10시~18시)

전화: 0120-267-100 전화: 0570-058-100(휴대 전화 · PHS)

기사 전체에 관해

온난화 대책 통괄 본부 조정과 전화: 045-671-2661 팩스: 045-663-5110

신종 코로나 바이러스 감염증 관련 정보

특별 정액 급부금의 신청 기한은 9월 10일(목)까지입니다!

자주 하는 질문

1명당 10만 엔을 급부하는 국가의 '특별 정액 급부금' 신청 기한은 9월 10일(목)(소인 유효)까지입니다. 신청 기한이 지나면 급부되지 않습니다. 서둘러 수속해 주시기 바랍니다. 신청서가 도착하지 않은 분은 요코하마시 특별 정액 급부금 콜 센터로 연락해 주십시오.

横浜市 定額給付金 [검색](#)



요코하마시 특별 정액 급부금 콜 센터

전화: 0570-045592(월~금요일<공휴일 제외> 9시~17시)
(내비 다이얼을 시내 통화 요금과 동일한 요금으로 이용할 수 있습니다)
팩스: 045-681-8379(시민국 총무과 정액 급부금 담당)
※귀가 불편하신 분의 문의용 FAX 번호입니다. 신청은 할 수 없으므로 주의해 주십시오.

Q 신청서는 가지고 있지만, 본인 확인 서류나 본인 명의의 계좌가 없는 경우 신청할 수 있습니까?

A 신청할 수 있습니다. 요코하마시 정액 급부금 콜 센터로 전화를 걸어 안내하는 대로 신청서를 보내 주십시오(접수에서 급부까지 시간이 걸립니다).

우리 시 웹페이지에서 신청 상황을 조회할 수 있습니다. 우편 신청의 경우는 '요코하마시 특별 정액 급부금 알림'의 수신인에 인쇄되어 있는 바코드 아래의 13자리 번호로, 온라인 신청의 경우는 접수 번호로 신청 후의 상황을 확인할 수 있습니다(번호를 모르는 분은 요코하마시 정액 급부금 콜 센터에 문의해 주십시오).



국민 건강 보험료 · 개호 보험료의 감면 알림

신종 코로나 바이러스 감염증의 영향을 받은 피보험자(세대)에 대한 지원책으로서 국가가 정한 기준에 따른 보험료 감면 제도가 있습니다.

【대상이 되는 경우(다음 중 어느 하나에 해당)】

- ① 세대의 주요 생계 유지자가 신종 코로나 바이러스 감염증에 걸렸다
- ② 세대의 주요 생계 유지자가 신종 코로나 바이러스 감염증의 영향으로 다음 4가지 수입(사업 수입, 부동산 수입, 산림 수입, 급여 수입) 중 어느 하나라도 일정 이상의 감소가 예상된다(감소율이나 전년 소득 등의 요건 있음)

보험의 종류에 따라 요건이나 감면액의 기준이 다릅니다. 자세한 내용은 웹페이지를 확인하거나 거주하는 구의 구청 보험연금과 보험계에 문의해 주십시오.

국민 건강 보험 [横浜市国保 コロナ 減免](#) [검색](#)

개호 보험 [横浜市介護保険料 コロナ 減免](#) [검색](#)

【문의】거주하는 구의 구청 보험연금과 보험계

국가의 한부모 세대 임시 특별 급부금

■기본 급부

- 【대상자】2020년 6월분의 아동 부양 수당 수급 자격자 중
- ① 2020년 6월분의 아동 부양 수당이 지급된 분
 - ② 공적 연금 등의 수급으로 아동 부양 수당의 지급을 받고 있지 않은 분(수입이 아동 부양 수당의 지급 제한 한도액을 밑도는 자에 한함)
 - ③ 신종 코로나 바이러스 감염증의 영향으로 아동 부양 수당 수급 수준까지 수입이 감소한 분
- 【급부액】1세대 5만 엔, 둘째 아이 이후 1명당 3만 엔

■추가 급부

- 【대상자】기본 급부의 대상자 ①
- ②에 해당하는 분으로 신종 코로나 바이러스 감염증의 영향으로 수입이 감소한 분
- 【급부액】1세대 5만 엔

자세한 내용은 웹페이지를 확인해 주십시오.

[横浜市ひとり親世帯臨時特別給付金](#) [검색](#)



급부금의 지급 수속에 대해

【대상자 ①】기본 급부는 신청 불필요, 추가 급부는 신청이 필요합니다.
【그 이외의 분】기본 급부, 추가 급부 모두 신청이 필요합니다.

【문의】한부모 세대 임시 특별 급부금 요코하마시 콜 센터(2021년 3월 31일까지)
전화: 0120-694-281(월~금요일<공휴일 제외> 9시~17시) 팩스: 045-641-8424

요코하마시 신종 코로나 바이러스 감염증 콜 센터 전화: 045-550-5530 팩스: 045-664-7296(매일 9시~21시)
신종 코로나 바이러스 감염증 귀국자 · 접촉자 상담 센터 전화: 045-664-7761 팩스: 045-664-7296(매일 9시~21시)

제3 관구 해상 보안 본부의 부탁 말씀 폐쇄된 해수욕장 등 감시원의 눈이 닿지 않는 장소에서는 해수욕을 자제합니다.