

요코하마에서만 느낄 수 있는 봄의 매력



요코하마 시장
하야시 후미코

부드러운 햇살에 봄이 왔음을 느낄 수 있는 계절이 되었습니다.

요코하마의 봄의 풍물시 하면 꽃과 녹음으로 거리를 물들이는 ‘가든 네클리스 요코하마’. 매년 시내 여러 곳에서 많은 손님을 맞이하며 요코하마의 거리에는 꽃을 사랑하는 사람들의 미소가 넘칩니다.

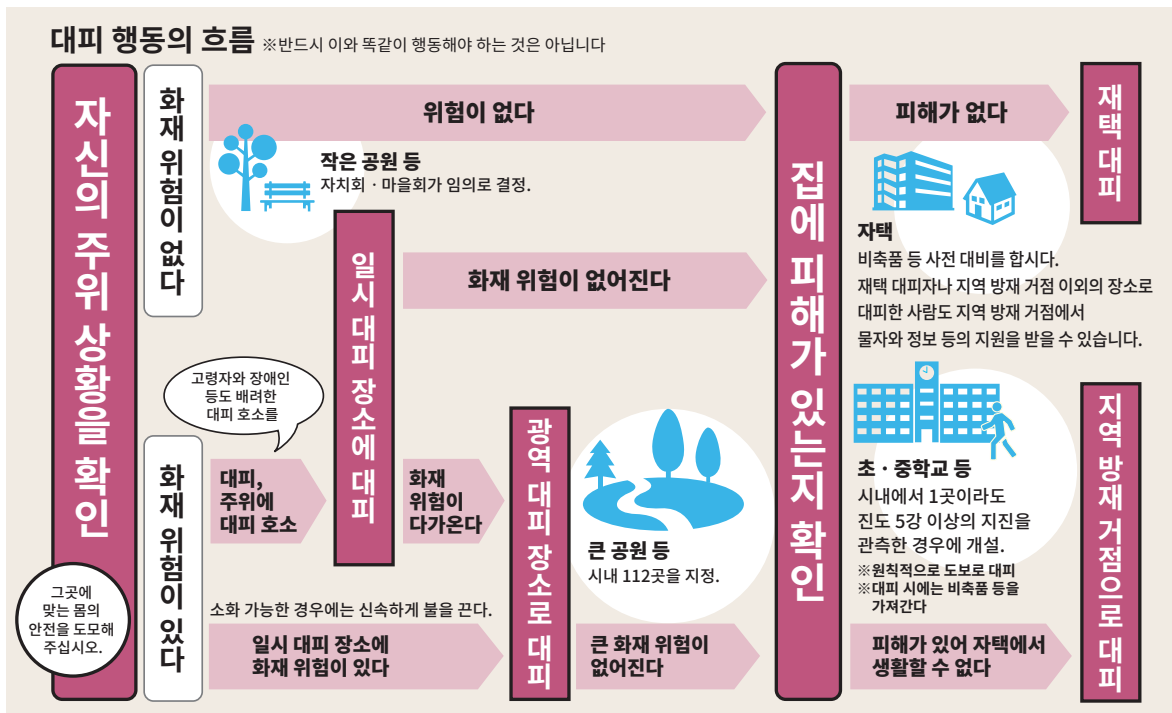
이국 정서가 넘치는 ‘미나토 지역’에서는 벚꽃과 튤립 등의 꽃들이 형형색색으로 아름답게 피어납니다. 아름다운 항구의 풍경과 세련된 워터 프런트의 거리 모습을 배경으로 표정이 풍부한 꽃을 즐길 수 있는 것은 미나토 요코하마만의 매력입니다. 또한 풍부한 자연이 펼쳐지는 ‘사토야마 가든’에서는 시내 최대 규모의 대형 화단이 요코하마산 팬지와 네모필라 등의 가련한 꽃들로 가득 채워집니다. 그리운 마을 뒷동산과 부드러운 색상의 꽃들이 만들어 내는 풍경을 꼭 즐겨 주시기 바랍니다.

장미가 활짝 피는 5월에는 시의 꽃인 장미를 주역으로 한 ‘요코하마 로즈 워크’도 개최합니다. 야마시타 공원과 항구가 보이는 언덕 공원의 장미원을 비롯해 장미를 테마로 한 이벤트와 디저트, 쇼핑 등 장미의 향기와 아름다움을 마음껏 즐겨 주시기 바랍니다.

시민 여러분이 정성 들여 가꾼 정원과 화단을 공개하는 오픈 가든 등 지역의 활동도 확산되고 있습니다. ‘가든 네클리스 요코하마’는 요코하마에서 육성되어 온 자연을 사랑하는 마음과 매력적인 가든, 이벤트를 목걸이처럼 연결하여 여러분들께 꽃과 녹음이 가진 촉촉함과 편안함의 힘을 선사합니다. 거리 산책을 즐기면서 요코하마의 봄을 즐겨 주십시오.

지진 시에 대피할 장소를 알고 있습니까?

큰 지진이 발생했을 때 그 피해를 줄이기 위해서는 한 사람 한 사람이 자신의 생명을 지키는 ‘자조’가 중요합니다. 비축품 등의 준비뿐만 아니라 만일의 경우에 대피할 장소를 확인해 두는 것도 중요합니다. 이번 기회에 재해에 대한 준비를 재검토해 봅시다.



요코하마시 방재 정보 이메일

QR 코드를 읽거나 다음 메일 주소로 빈 메일을 보내 주십시오. 등록 안내 메일을 받을 수 있습니다.

【이메일 주소】

entry-yokohama@bousai-mail.jp



요코하마시 방재 계획을 수정했습니다 (4월 1일 운용 개시)

주로 다음 사항을 수정했습니다.

- 외국인에 대한 재해 발생 시의 효과적인 정보 전달
- 재해 시의 성적 소수자에 대한 배려
- 재해구조법에 의한 구조 실시시 지정 및 적용 등에 따른 수정
- 풍수해 시의 지하 시설 안전 대책

【문의】 대피 행동 흐름에 관하여

요코하마시 방재 정보 이메일에 관하여

요코하마시 방재 계획 수정에 관하여

총무국 지역방재과

총무국 긴급대책과

총무국 방재기획과

전화: 045-671-3456

전화: 045-671-3458

전화: 045-671-4096

팩스: 045-641-1677

팩스: 045-641-1677

팩스: 045-641-1677

점검하고 있습니까?

소중한 생명·재산·추억을 지켜 주는 주택용 화재 경보기

정기적으로 점검합니다



점검 방법은 간단 ‘테스트 버튼’을 누른다. 또는 ‘당기는 끈’을 당긴다.

※ 점검 시에는 경보음을 확인합니다 (경보음은 즉시 멈춥니다).

10년을 대략적인 기준으로 교환해 주십시오

경보기는 오래되면 전자 부품의 수명이나 배터리 부족 등으로 화재를 감지하지 못할 수 있습니다. 10년을 대략적인 기준으로 교환합니다.

2020년도 예산안을 정리했습니다

시민 생활의 안전·안심과 시내 경제의 활성화와 함께 장래에 걸쳐 요코하마가 성장·발전을 지속해 나가기 위한 활동을 가속화하고 기초 지자체로서의 역할을 확실히 해 나가기 위한 예산안을 정리했습니다.

회계별 예산

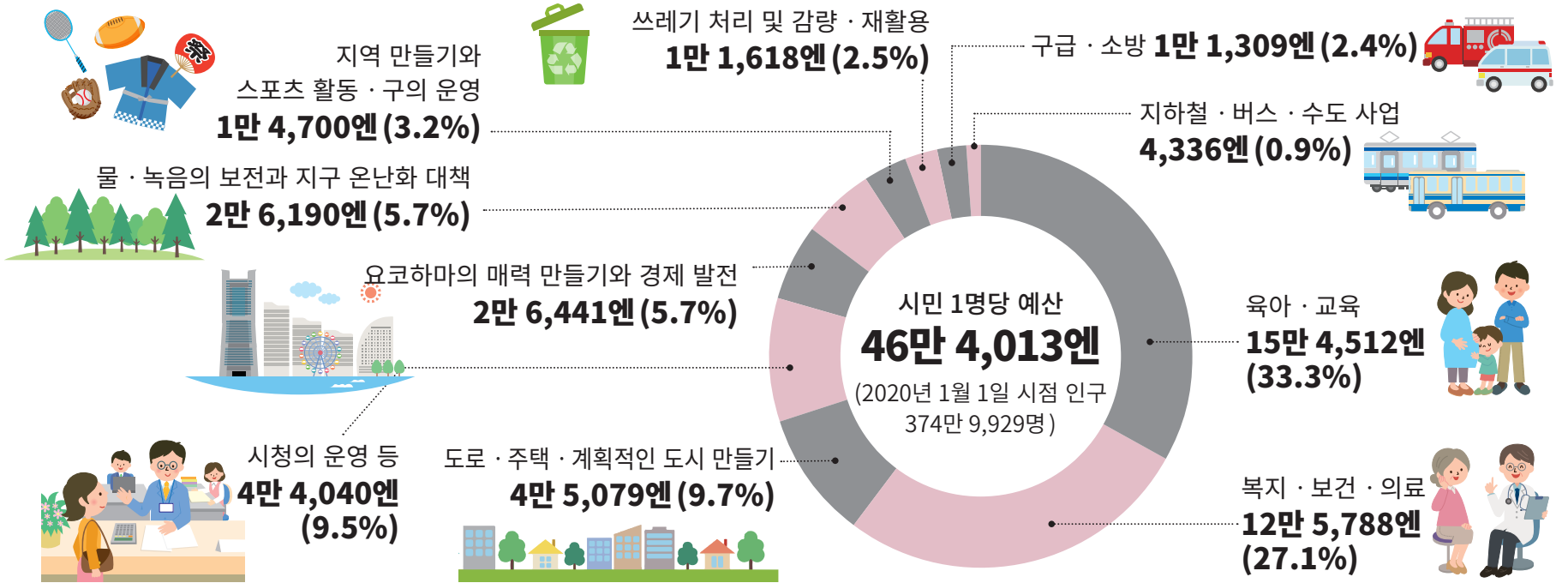
회계명	2020년도 예산	2019년도 예산	전년도 대비 신장률
일반 회계	1조 7,400억 엔	1조 7,615억 엔	▲1.2%
특별 회계	1조 2,697억 엔	1조 3,282억 엔	▲4.4%
공영 기업 회계	5,963억 엔	6,152억 엔	▲3.1%
전체 회계 총계	3조 6,060억 엔	3조 7,048억 엔	▲2.7%

※수치는 항목별로 반올림하므로 합계가 일치하지 않을 수 있습니다.

일반 회계의 수입과 지출

수입	시세	8,441억 엔
1조 7,400억 엔	지방 교부세	200억 엔
	국가·현 지출금	4,253억 엔
	시채	1,267억 엔
	기타	3,239억 엔
지출	인건비	3,713억 엔
1조 7,400억 엔	부조비	5,206억 엔
	공채비	1,892억 엔
	행정 운영비	2,700억 엔
	시설 등 정비비	2,016억 엔
	조출금	1,874억 엔

시민 1명당 예산의 사용처 (일반 회계)



주요 활동

강력한 경제 성장과 문화 예술 창조 도시의 실현

- 중소기업에 대한 종합적인 지원과 상점가의 진흥
- 전략적인 기업 유치 ● 요코하마 트리엔날레 2020의 개최 ● 새로운 극장 계획의 검토
- 도쿄 2020 올림픽·패럴림픽의 개최

꽃과 녹음이 넘치는 환경 선진 도시

- 국제 원예 박람회의 개최를 위한 활동
- 'SDGs 미래 도시·요코하마'의 실현

초고령 사회에 대한 도전

- 지역 포괄 케어 시스템의 구축·추진
- 개호 인재 확보를 위한 활동의 추진
- 2025년을 향한 의료 기능 확보

사람과 기업이 모여 약동하는 도시 만들기

- 칸나이·칸가이 지구의 활성화 추진 ● IR(통합형 리조트)의 추진 ● 지역 교통의 유지·충실
- 통학로 등의 안전 확보

미래를 창조하는 다양한 인재 양성

- 보육·유아 교육의 충실화 ● 어린이의 가능성을 넓히는 교육의 추진 ● 어린이 빈곤 대책의 추진 ● 장애아·장애인의 지역 생활 지원의 충실화

미래를 창조하는 강한 도시 만들기

- 재해 정보의 전달 수단 강화
- 국지적인 호우 등에 대한 대책의 추진
- 크루즈 여객선의 기항 촉진과 수용 기능의 강화

필요한 시책을 추진하기 위해 모든 자원 확보에 힘썼습니다

시세 수입에 큰 증가를 기대할 수 없으며 사회 보장 경비는 해마다 증가하는 재정 구조 속에서 사무 사업의 철저한 재검토, 국비의 확보, 재원의 연도 간 조정액의 활용^{※1} 등 다양한 자원 확보를 통해 예산을 편성하고 있습니다. 2020년도는 대규모 토지 매각 수입이 감소하는 것이나 태풍 제15호 등의 피해 대응을 최우선한 2019년도 예산 집행으로 재원의 연도 간 조정액 활용이 감소하는 것 등으로부터 작년도 이상으로 기금을 털어 재원으로 활용합니다.

※1 전년도의 효율적인 예산 집행으로 재원을 염출하여 그다음 연도에 활용하는 것.

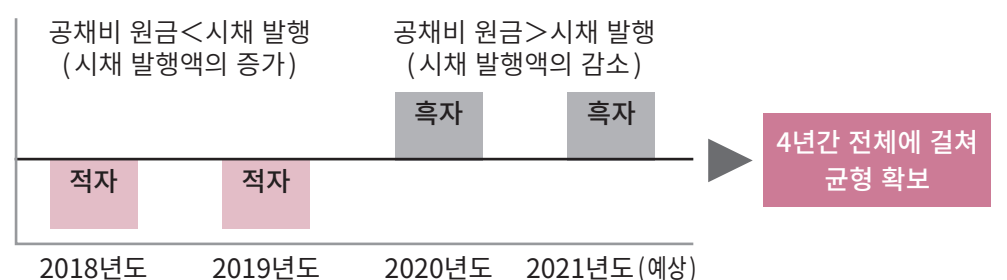
2019년도의 자원 확보를 위한 활동	2020년도의 자원 확보를 위한 활동
사업 재검토	사업 재검토
토지 매각 이익의 활용	토지 매각 이익의 활용
재원의 연도 간 조정액의 활용	재원의 연도 간 조정액의 활용
기금의 활용	기금의 활용
기타 자원 확보	기타 자원 확보

미래 세대에 과도한 부담을 떠넘기지 않도록 힘쓰고 있습니다 (계획적인 시채 활용과 일반 회계가 대응하는 차입금 잔액의 관리)

우리 시에서는 요코하마 방식의 프라이머리 밸런스(PB)^{※1}의 방식을 채택하여 시채를 발행하고 있습니다. 중기 4개년 계획에서는 요코하마 방식 PB는 전반 2개년을 적자로 하지만, 후반 2개년을 흑자로 함으로써 계획 기간 전체 동안의 균형 확보를 재정 목표로 삼고 있습니다. 2020년도는 요코하마 방식 PB를 흑자로 하고 1,267억 엔의 시채를 활용하여 도로, 공원, 학교 등 시민과 가까운 시설의 정비 및 풍수해 대책 등의 강화에 힘씁니다. 계획적인 시채 활용을 통해 일반 회계가 대응하는 차입금 잔액^{※2}은 2021년도 말에 2017년도 말 잔액(3조 1,549억 엔) 이하가 되도록 관리해 나갑니다.

※1 시채 발행액을 그 연도의 공채비 원금 범위로 억제하고 시채 잔액을 늘리지 않는 방식.
※2 일반 회계의 시채 잔액 외에 특별 회계, 공영 기업 회계, 외곽 단체의 차입금 잔액 중 일반 회계의 부담분을 합친 것.

중기 4개년 계획 2018~2021 기간 중의 계획적인 시채 활용의 방식



신종 코로나 바이러스 감염증 예방에는 기본적인 감염 예방 대책이 효과적입니다



손을 자주 씻는다

귀가 시나 조리 전후, 식사 전 등에 비누를 사용하여 씻읍시다.
알코올 소독도 효과적입니다.



기침이 나는 사람은 마스크를 착용한다

자신의 기침과 재채기의 비말로 다른 사람에게 감염되지 않도록 마스크나 손수건을 사용하여 입과 코를 가립시다.



잘 자고 균형 있게 먹는다

체력이 저하되면 감염되기 쉽고 또한 감염되었을 때 증상이 심해질 수 있습니다.

요코하마시 신종 코로나 바이러스 감염증 콜 센터를 개설했습니다

접수 시간: 매일 9시~21시
(토·일·공휴일 포함)

전화: 045-550-5530

横浜市 新型コロナ 검색

간접 흡연을 없애기 위해 ‘개정건강증진법’이 전면 시행 많은 시설이 4월 1일부터 원칙적으로 실내 금연이 됩니다

1 음식점, 사무소, 공장, 호텔·여관 등의 시설은 원칙적으로 실내 금연입니다

종업원만 사용하는 휴게소 등도 대상입니다.

예외 법적인 기준을 충족한 흡연 전용실 내에서의 흡연, 신고 신청을 한 소규모 음식점에서의 흡연은 경과 조치가 인정되어 있습니다.

2 흡연할 수 있는 장소에는 20세 미만은 출입 금지입니다

종업원(아르바이트, 파트 타임 포함)이라도 흡연할 수 있는 장소에 20세 미만인 사람을 흡연할 수 있는 장소에 출입하게 할 수 없습니다.

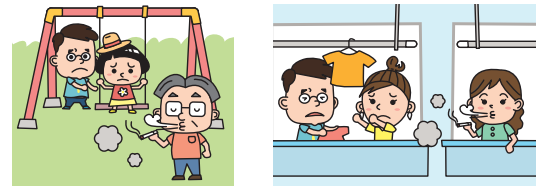


★청소 작업, 상품 등의 반입·배달 작업에 의한 출입도 할 수 없습니다.

3 흡연할 수 있는 장소가 있는지 여부는 점포나 시설 입구에 표지판으로 게시됩니다



4 실외, 자택에서도 흡연할 때는 ‘주위에 대한 배려’를 잊지 않도록 연기의 흐름에 따라서는 실외라도 이웃과 주위 사람들이 간접 흡연을 할 우려가 있으므로 충분히 배려해 주십시오.



- ★ 행정 기관의 청사, 학교, 병원 등은 2019년 7월 1일부터 원칙적으로 부지 내 금연입니다.
- ★ ‘요코하마시 빈 캔 등 및 담배 공초 등의 산란 방지 등에 관한 조례’에 따라 시내 전역이 ‘담배 공초 무단 투기 금지’입니다. ‘걸으면서 담배를 피우는 행위’도 하지 맙시다.

横浜市 受動喫煙防止

검색

요코하마시 간접 흡연 대책 콜 센터 전화: 045-330-0641 접수 시간: 월~금요일 8시 30분~17시 15분 (공휴일 제외)

【문의】건강증진법의 개정이나 간접 흡연 방지에 관하여