

방재 · 감재는 평소의 대비부터



요코하마시장
하야시 후미코

93년 전에 요코하마의 도시를 덮친 칸토 대지진. 지금도 재건을 위해 매일 필사적인 노력이 계속되고 있는 동일본 대지진, 그리고 쿠마모토 지진. 여러 재해로부터 우리는 많은 것을 배우고, 충실하게 대비해 왔습니다. 요코하마시도 방재 계획의 수정, 해일 경보 전달 시스템의 도입, 감진 차단기 설치 보조 등 재해 대비에 만전을 기하고 있는 상황입니다.

공적 기관의 지원 강화와 동시에 피해를 최소한으로 억제하기 위해서는 ‘자신의 몸은 자신이 지킨다’는 한 사람 한 사람의 마음가짐과 준비, 그리고 지역이나 이웃 여러분과 서로 돕는 ‘공조’의 노력이 필수입니다. 작년에 실시한 설문 조사에 따르면 90%나 되는 분들이 재해에 대한 불안을 안고 있지만, 필요한 양의 물을 비축하고 있는 가정은 겨우 40%에 그치고 있습니다.

1인 3일분의 식량·음료수 비축을 비롯하여 가구 전도 방지 대책 및 해저드 맵 등으로 주택 주변의 위험 지점·대피 장소의 확인을 부탁드립니다. 지역 내 방재 훈련에도 적극적으로 참가하여 이웃 간 교류 관계를 만들어 주셨으면 합니다. 4월에 리뉴얼 오픈한 ‘요코하마 시민 방재 센터’에도 꼭 가족이나 지역 여러분과 함께 방문해 주십시오.

재해 대책에 끝은 없습니다. 여러분의 평소의 대비가 소중한 생명을 지킵니다. 함께 방재·감재 대책에 노력해 나갑시다.



대비는 한 사람 한 사람이 평소에

→ 자세한 내용은 다음 페이지



재해가 발생했을 때에 대해 생각해 보시지 않겠습니까?

언제 일어날지 모르는 대지진. 평소의 대비나 대책을 재점검해 보시지 않겠습니까?

【문의처】 총무국 위기관리과
전화 : 045-671-4351 팩스 : 045-641-1677

넉넉하게 준비하여 평소에도 사용하는 **롤링 스톱**

이것이 포인트

가족 구성이나 생활 스타일에 맞춰

- 식료품·일용품을 약간 많이 준비해 둔다
- 준비한 것을 순번대로 사용하면서 새로운 것을 구입하여 보충한다
- 식료품의 조리법은 홈페이지를 참고한다

쿡 패드 요코하마시 공식 키친

横浜市 公式キッチン

검색



가족 구성에 맞춰 준비하고 매일 소비합니다

준비한다

롤링 스톱

보충한다

소비한다

재해 시의 부상 증상에 따라 병원이나 진료소를 판단

시의 재해 시 의료 제공 체제

■ 중증

생명의 위험이 있다·생명의 위험이 절박하다

→ 재해 거점 병원으로 / 시내 13개 병원 붉은색 장대 깃발이 표식

■ 중등증

생명의 위험은 없지만, 입원이 필요

→ 재해 시 구급 병원으로 / 시내 102개 병원 노란색 장대 깃발이 표식

■ 경증

생명의 위험이 없고, 입원이 필요하지 않다

→ 진료소로 / 노란색 장대 깃발이 표식

■ 가벼운 부상인 경우 → 가족이나 이웃 사람들(자조·공조)에 의한 응급 조치

横浜市 災害医療

검색

【문의처】 의료국 구급·재해 의료 담당

전화 : 045-671-3932 팩스 : 045-664-3851

부상을 방지하고, 대피에 늦지 않기 위해 **가구 전도 방지**

가구 전도 방지 대책

대지진에서는 전도·이동한 가구류가 부상이나 대피에 늦는 원인이 됩니다. 본인이나 가족의 생명을 지키기 위해 가구 전도 방지 대책을 세웁시다.

선착순 200건

전도 방지 기구의 무료 장착 대행

함께 살고 있는 가족 전원이 ① 75세 이상, ② 장애인 수첩 소지자, ③ 요보호·요지원 인정자 중 하나에 해당하는 세대를 대상으로 무료로 전도 방지 기구를 장착합니다 (기구의 비용은 본인 부담).

【신청】 9월 15일(목)~12월 15일(목)

【문의처】 요코하마시 도시 조성 센터

전화 : 045-262-0202(월~금요일 10~16시)

팩스 : 045-315-4099(청각·언어에 장애가 있는 분 전용)

큰 흔들림에 전기를 자동 OFF **감진 차단기**

이것이 포인트

큰 흔들림을 감지하여 전기를 자동으로 차단하는 장치가 감진 차단기

- 지진 시의 화재 발생을 크게 줄이는 효과를 기대할 수 있다
- 간이 타입과 분전반 타입이 있다

분전반 타입

감진 차단기 설치 비용의 보조 제도

【대상】 보조 대상 지역 내에서 주택을 소유하고 있거나 신축하려는 개인

【대상 제품】 분전반 타입

【보조율·금액, 보조 건수】

기존 주택 : 설치 비용의 1/2(상한 4만 엔), 선착순 230건

신축 주택 : 일률 1만 엔, 선착순 50건

※ 보조 대상 지역 등 자세한 내용은 홈페이지나 구청 홍보 상담계에 있는 전단지를 확인해 주십시오.

横浜市 感震ブレーカー

검색

【신청】 9월 15일(목)부터

【문의처】 총무국 위기관리과

전화 : 045-671-2011 팩스 : 045-641-1677

이것이 포인트

- 긴급한 정도, 중증도에 따라 어느 의료 기관에서 진료를 받을지 판단한다
- 재해 시에 진료를 받을 수 있는 의료 기관에는 붉은색 또는 노란색 장대 깃발이 세워져 있다



표식은 장대 깃발

제 33 회 전국 도시 녹화 요코하마 페어 2017 년 3 월 개최!



【문의처】 환경창조국 전국도시녹화페어추진과
전화 : 045-671-3789 팩스 : 045-663-0027

全国都市緑化よこはまフェア

개최 기간 : 2017년 3월 25일 (토) ~ 6월 4일 (일)

2017년 3월부터 '제 33 회 전국 도시 녹화 요코하마 페어' 를 개최합니다. 100 만 송이의 꽃이 요코하마의 아름다운 거리를 물들여 봄의 요코하마를 화려하게 연출합니다.

행사장 미나토 가든 '역사와 미래의 요코하마'
장소 : 야마시타 공원, 그랜블 공원, 미나토노미에루오카 공원, 요코하마 공원, 니혼 오오도오리, 조노하나 파크, 신코 중앙 광장, 운하 파크

튤립이나 장미를 중심으로 니혼 오오도오리를 꽃으로 물들입니다. 또한 미나토노미에루오카 공원의 로즈 가든에서는 1,200 그루의 잉글리쉬 로즈와 은색이나 파란색의 일년초·속근초를 즐길 수 있습니다.



니혼 오오도오리 이미지



미나토노미에루오카 공원 이미지

행사장 사토야마 가든 '녹음이 풍부한 요코하마'
장소 : 요코하마 동물의 숲 공원 식물 공원 예정지 (요코하마 동물원 주라시아에 인접)

시내 최대 규모인 1 만 m2의 꽃밭이나 아름다운 풍경을 즐길 수 있는 제비꽃공원 등 녹음이 많이 남아 있는 요코하마의 특징을 살려 사토야마의 매력, 즐거움을 피부로 실감·체험할 수 있습니다.



꽃밭 이미지



제비꽃공원 이미지

6 개월 전 이벤트를 개최합니다!

요코하마 페어 개최까지 앞으로 6 개월. 꽃과 녹음을 즐기면서 요코하마 페어의 매력을 느껴 주십시오.
자세한 내용은 홈페이지에서 확인해 주십시오.

일정 : 9월 24일 (토), 25일 (일)

장소 : 요코하마 붉은 벽돌 창고 1호관 3층 홀

방문객에게는 증정품이 있습니다.

토크 쇼

일별 당일 선착순 200 명

24 일 (토) 10 시 30 분 ~

출연 : 코마츠 나루미 (작가) 외

25 일 (일) 10 시 30 분 ~

출연 : 미카미 마사시 (요코하마 페어 홍보 친선 대사) 외



코마츠 나루미



미카미 마사시

워크숍

일별 13 시 30 분 ~16 시

꽃꽂이 액세서리

일별 당일 선착순 120 쌍

※그 밖에 가든 베어 그림 색칠, 얼굴 타투 스티커 체험 등



손목을 장식하는 리스틀릿을 만듭니다



B.LEAGUE 개막!

지금까지 bj 리그, NBL 로 구성된 2 개의 일본 국내 남자 농구 톱 리그가 하나로 통합되어 새로운 리그 'B.LEAGUE' 가 개막합니다.

도전자 B-CORSAIRS 새로운 향해로!

'B.LEAGUE' 의 1 부 (B1) 에는 요코하마 국제 수영장을 본거지로 하는 요코하마 비·코르세어즈가 참가합니다. 초대 왕자를 목표로 하는 지역 팀을 응원합니다!

개막전
VS 선 록커즈 시부야
9월 24일 (토) 18 시
9월 25일 (일) 14 시
요코하마 문화 체육관 (나카구)



©MOMOSE 요코하마 비·코르세어즈 캐릭터 코스

본거지 개막전
VS 니가타 알비렉스 BB
10월 22일 (토) 18 시
10월 23일 (일) 14 시
요코하마 국제 수영장 (츠즈키구)



개막 기념 시합에 초대합니다!
일정 10월 23일 (일) 좌석 종류 2층 자유석
대상 추첨 10쌍 20명 신청 방법 10월 10일 (공휴일) 까지 홈페이지에서

横浜ビー・コルセアーズ

검색

【문의처】 시민국 스포츠진흥과
전화 : 045-671-3584 팩스 : 045-664-0669

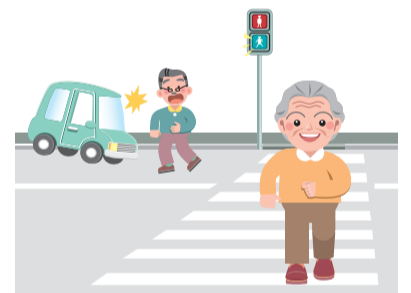


시내 교통 사고 사망자의 45% 가 고령자 규칙을 준수하여 안전하게!

2015년에는 시내 교통 사망자의 45%가 65세 이상의 고령자였습니다. 그중 약 80%가 보행 중 사고로, 자택에서 500m 이내인 사고가 가장 많이 발생하고 있습니다. 교통 사고를 방지하기 위해 교통 규칙을 준수하십시오.



반사재를 착용하십시오



횡단 보도를 건넌다

【문의처】 도로국 교통 안전·자전거정책과
전화 : 045-671-2323 팩스 : 045-663-6868

자전거 보험에 가입하십시오

자전거 운전자에게 고액의 손해 배상 판결이 내려지는 교통 사고가 발생하고 있습니다. 만일의 자전거 사고에 대비하여 가입하십시오.



마이 넘버 카드 '교부 통지서' 를 수령한 분에게 마이 넘버 카드의 수령 예약은 홈페이지가 편리

横浜市 マイナンバーカード 予約

검색

카드 교부 준비가 된 분에게 교부 통지서 (안내 엽서) 를 발송하고 있습니다. 엽서에는 방문 기한이 기재되어 있습니다만, 수령 기한이 2016년 이내인 분은 그 기한이 지나더라도 사전 예약 후 12월 28일까지 거주하는 구의 임시 교부 창구에서 카드를 수령할 수 있습니다. 12월 28일까지 수령할 수 없는 경우에는 다시 신청해야 하는 경우가 있습니다. 빠른 시일 내에 창구를 방문해 주십시오.

시 마이 넘버 제도 콜 센터

전화 : 0120-045-505

팩스 : 045-664-5917

월 ~ 토요일 : 9 시 ~17 시 (일요일, 공휴일, 연말연시 제외)

※일부 IP 전화 등 무료 전화 서비스를 이용할 수 없는 전화의 경우는 전화 045-367-5272(유료) 로