

# Modo de separar e jogar lixo e materiais recicláveis

## Índice

- やさしい日本語...1~7
- Português...8~14

~ごみと資源物の分け方・出し方~

A cidade de Yokohama recolhe lixo e materiais recicláveis de forma separada, de acordo com o tipo.

燃やすごみ

**Lixo incinerável**

乾電池

**Pilhas secas**

スプレー缶

**Frascos de spray**

燃えないごみ

**Lixo não incinerável**

プラスチック製容器包装

**Recipientes/materiais de embrulho de plástico**

缶・びん・ペットボトル

**Latas, garrafas e garrafas plásticas PET**

小さな金属類

**Pequenos objetos metálicos**

古紙(新聞、段ボール、雑誌、紙パック、その他の紙)

**Papéis velhos(Jornais, papelão, Revistas, Embalagens de leite, Outros papéis)**

古布

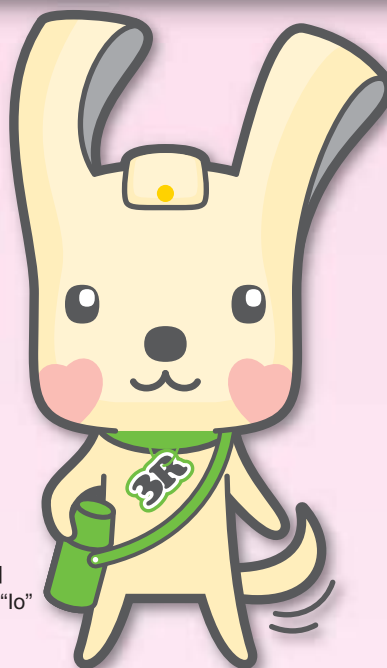
**Panos velhos**

粗大ごみ

**Lixo de grande porte**



Colabore com o plano "3R" para  
preservar o meio-ambiente do  
planeta e para construir uma  
sociedade cíclica e auto-sustentável!



O que é 3R?

**R**educe:

(reduzir)

reduzir a quantidade  
de lixo

**R**euse:

(reutilizar)

Utilizar novamente  
objetos usados

**R**ecycle:

(reciclar)

Usar recursos novamente  
como matérias primas

# 集積場所(※)への出し方

みんなで  
きれいにしましょう!



※市で決められた、ごみを出す場所



集める日の朝8時までに 出してください。  
前の日の夜や、集めたあとは 出さないでください。



まちがって出したものは 集めません。  
集積場所に 集めるものと、その曜日が 書いてあります。たしかめてから 出してください。



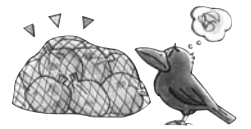
ごみと資源のしゅるいごとに 半透明のふくろに 入れます。  
(古紙、燃えないごみ、小さな金属類、木のえだは 出し方が ちがいます。説明をよく読んでください。)

- 出し方が守られないと、近所の人に 迷惑になります。ごみは 正しく 出してください。
- 集める曜日がまちがっていたり、分別されていないなど、正しくごみが出されていない場合は、注意シールをはって 残して いきます。
- 分別して出すことが 条例で 定められています。くりかえし注意などしても 分別しない場合、2,000円を 払わなければなりません。
- 集積場所の いろいろなどについては 住んでいる区の 収集事務所(裏表紙)に 相談してください。

## ガラスにごみをあられされないために

ガラスにごみの集積場所のごみをあられされないために、次のことをしましょう。

- 1 ガラスよけネットを使う。  
ネットのあなは5mmいかの細かいものが良いです。ごみをネットの下に きちんと入れて、ふちにおもりを入れたり、ネットの一部に石などをのせるなど、ガラスがネットの下から頭を入れられないようにしましょう。
- 2 生ごみをかくす。  
生ごみの水をよくきって、ごみぶくろのまんなかに入れて かくしましょう。
- 3 集める日をまもる。  
前の日や回収したあとにごみを出してしまうと、ガラスにあられされてしまいます。集める日の朝8時までに 出しましょう。



## プラスチック製容器包装

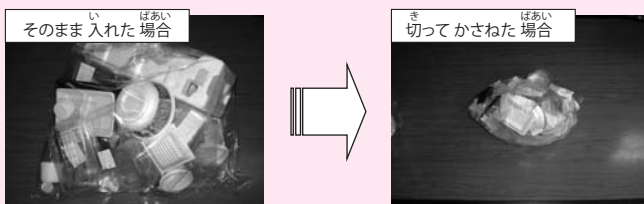
収集日	週1回
出し方	半透明のふくろに入れて 出してください。
集める物	プラスチック製容器包装の ♻️マークがあるもの ぜんぶ (ただし、家で使う医療用のビニールバッグ、チューブ、カテーテル類は ♻️マークがあっても 燃やすごみです。)
注意!	● 冷凍食品やスナック菓子などのふくろで、内側が銀色をしているものも ♻️マークがあれば 対象です。 ● 中を空にして、プラスチックではない部分(金属、紙など)は できるだけ 取ってください。 ● プラスチック製品(ビデオテープ、おもちゃ、洗面器など) → 燃やすごみへ ● 食品トレイは できるだけスーパーマーケットなどの回収箱に入れてください。

### 容器包装とは?

商品を 入れたもの(容器)や、 包んだもの(包装)で、商品を出したあと いらなくなったものです。



- プラスチック製容器包装の 保管の工夫  
はさみで 切って かさねたり、つぶしたりして 小さくするなどの工夫をお願いします。



- 「燃やすごみ」として 出されたものの中には リサイクルできる「プラスチック製容器包装」がまだ多く 混ざっています。

きちんと分別して、リサイクルしましょう!



- チューブ類は 中身を ぜんぶ使って 出してください。水で 洗う必要はありません。
- トレイ・カップ・ボトル類などは、なるべくのこった水などを 使って 軽く洗うか 汚れを ふいて ください。



# 燃やすごみ

しゅうしゅうび 収集日	しゅうかい げつ きん か ど 週2回(月・金または火・土)
だし方 出し方	はんとうめい い だ はんとうめい い だ 半透明のふくろに入れて出してください。(半透明のふくろに入れて、ふたのついた入れ物でもよいです。)

## 燃やすごみのしゅるいと注意すること

※スーパーマーケットなどのレジぶくろに入れて出しても良いです。  
※下の項目は燃やすごみの例です。(ふくろを別にする必要はありません。)

### 台所のごみ

- よく水をきってからふくろにいれます。
- よく水をきってあるごみは、燃やすやすく、少ないエネルギーで燃やすことができます。エネルギーの節約にご協力をお願いします。

### プラスチック製品

- おもちゃ、ビデオテープ、小型家電製品など50cmみまんのもの
- リサイクルマークのあるものはプラスチック製容器包装へ
- 使いすてガスマイターは、中身をぜんぶ使ってから出してください。

中身が残っていると、ごみ収集車の火災の原因となることがあります。

### 料理に使った油

- 布や紙にしみこませる、または専用の薬でかためます。

### 紙おむつ

- 便をトイレにすててからよごれているところを中にして小さく丸めます。臭いになる場合は、小袋に入れてきつ口をしばってください。

### 少しの木の枝、板

- 50cmみまんの長さに切ってひもでしばってください。草や木の葉は半透明のふくろに入れます。

### 家庭で使った注射器・注射針

- できるだけみてもらったお医者さんか、右のステッカーのある薬局に捨て方をきいてください。「燃やすごみ」に出す場合は中身が見える固い容器に入れて出してください。

※ごみ(木の枝や草などを含む)を外で燃やすことは、法律で禁止されています(一部例外があります)。

# 燃えないごみ

しゅうしゅうび 収集日	しゅうかい も あつ ひ おな 週2回(燃やすごみを集める日と同じ)
だし方 出し方	か と き はい ほ て い しんぶんし 買った時に入っていた箱に入れる、または新聞紙などでつつんで「ガラス」 「蛍光灯」などと書いて出してください。
あつめる物 集める物	がらすせいひん しょつき どうき じき けいこうとう でんきゅう ガラス製品、食器などの陶器・磁器、蛍光灯、電球など

# スプレー缶

しゅうしゅうび 収集日	しゅうかい も あつ ひ おな 週2回(燃やすごみを集める日と同じ)
だし方 出し方	はんとうめい ふくろにスプレー缶だけを入れて出してください。
あつめる物 集める物	へあすぷレー、殺虫剤の缶、カートリッジ式 ガスボンベなど
ちゅうい 注意!	<ul style="list-style-type: none"> <li>穴を開けなくて良いです。</li> <li>プラスチック製のキャップは外して → プラスチック製容器包装へ</li> <li>火の気のない安全なところで中身を必ず全部出してください。(多量にあるなど、中身が出し切れない場合は収集事務所(裏表紙)にご相談ください。)</li> </ul>

# 乾電池

しゅうしゅうび 収集日	しゅうかい も あつ ひ おな 週2回(燃やすごみを集める日と同じ)
だし方 出し方	はんとうめい ふくろに乾電池だけを入れて出してください。
あつめる物 集める物	まんがんでんち、アルカリ乾電池、リチウム一次電池
ちゅうい 注意!	<ul style="list-style-type: none"> <li>ボタン型電池や充電式電池は集めません。</li> <li>回収ボックスが置いてある回収協力店にお持ちください。(わからないときは販売店や収集事務所(裏表紙)にご相談ください。)</li> </ul>

缶・びん・ペットボトル

しゅう しゅう び 収集日	しゅう かい 週1回
だ した 出し方	はんとうめい 半透明の ふくろに入れて出してください。
あつ もの 集める物	た くすり ふく はい かん 食べもの・のみもの(のみ薬を含む)が入っていた 缶とガラスびん  のみもの・さけ・す・みりん・しょうゆ・しょうゆ加工品(めんつゆなど)・ ちようみりよう はい ドレッシングタイプ調味料(ノンオイル)などが入っていた ♻️ マークのある ペットボトル
ちゅう い 注意!	かん 缶・びん・ペットボトルは いっしょに ふくろに入れてください。 ペンキ缶 → 小さな金属類へ(からにしてください。) けしやうひん くすり くすり のぞ も 化粧品や薬(のみ薬を除く)のびん → 燃えないごみへ

①ふた・ラベルは、はずして  
②中をあらって  
③缶はつぶさない  
④いっしょに半透明のふくろに入れてください。

●ペットボトルの ふたと ラベルは、はずして  
プラスチック製容器包装 へ  
●紙製の ラベルなど、はずすのが むずかしい  
場合は、付いたままでも 良いです。  
●金属製の ふたは 小さな金属類へ  
●おかしの 缶など口の 大きいものは 口をつぶしてください。

③ペットボトルはつぶして

○より良いリサイクルのために、ペットボトルの正しい分別をお願いします。(キャップやラベルが付いたまま出されているものが全体の31%あります。)

小さな金属類

しゅう しゅう び 収集日	しゅう かい かん 週1回(缶・びん・ペットボトルを集める日と同じ)
だ した 出し方	ふくろには 入れないでください。(ただし、スプーンなどの 細かいものは 半透明の ふくろに入れてください。また、刃物などあぶないものは あつい紙で つつんで 品名を書いてください。)
あつ もの 集める物	なべ、フライパン、やかん、トースター、ワイヤーハンガー、かさの 骨、炊飯器の中の 釜など 30cmみまんの 金属製品
ちゅう い 注意!	かん びん ペットボトルとは 別にして、集積場所に まとめて 置いてください。

対象外  
金属いがいのものが多く使われているもの → 燃やすごみ  
ドライヤー  
アイロン など

かさ  
は 刃物

金属製の 骨と 布の 部分に分け、  
布は 燃やすごみに出してください。  
あつい紙などに つつみ、入っているものが  
わかるように 品名を書いてください。

※かさの骨組は30cmいじょうであっても小さな金属類として出してください。  
※なべ、フライパンなどは取っ手を含まずにはかってちよっけいが30cmみまんであれば、小さな金属類として出してください。



# 古紙

## (使った紙、印刷してある紙)

しゅう しゅう び  
収 集 日

古紙や古布は市では集めていないので、集積場所にはってある案内表示を確認して、資源集団回収に出してください。  
 ※住んでいる地域の自治会・町内会、子ども会などが古紙や古布を集めています。(これを資源集団回収といいます)  
 ※古紙は雨の日でも出せます。

きちんと分別して、リサイクルしましょう!



●「燃やすごみ」として出されたものの中にはリサイクルできる「古紙」がまだ多くあります。

### 新聞

まとめてひもでしばってください。



**注意!**

新聞にはさんであるちらし(広告の紙)もいっしょにしてください。

### 段ボール

おってからひもでしばってください。

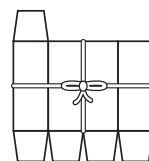


**注意!**

テープははがして→燃やすごみへ  
 アルミコーティングされた段ボール→燃やすごみへ

### 紙パック

●水で洗ってから、ハサミで切ってかわかします。  
 ●大きさをそれぞれひもでしばってください。



**注意!**

中がアルミ貼りのもの→燃やすごみへ

### 雑誌

まとめてひもでしばってください。



週刊誌、漫画本、専門誌、単行本、教科書、カタログなど

**注意!**

雑誌の付録のCD、革や布の表紙など、紙以外の部分はできるだけはずしてください。  
 →燃やすごみへ

### その他の紙

紙袋(ない場合は半透明の袋)に入れ、ひもでしばるなど、中身が出ないようにしてください。



包装紙、メモ用紙、シュレッダーした紙、おかしなどの紙箱、レシート、紙ぶくろ、絵をかけた紙など

### 出してはいけないもの

次のものはリサイクルできませんので古紙に絶対に入らないでください。

→燃やすごみへ(下記の紙類はすべて「その他の紙」に出してください。)

よごれた紙、銀紙、中がアルミの紙パック、裏カーボン紙、アイロンプリント用の紙、点字などに使う感熱紙、カップ麺の紙製容器、ヨーグルト・アイスクリームの紙製容器、せんざいの紙製容器、せっけんの個別包装紙



- ヨーグルトの紙製容器
- アイスクリームの紙製容器
- カップ麺の紙製容器
- 洗剤の紙製容器
- 石鹸の個別包装紙

燃やすごみに出してね



収集日	資源集団回収(説明はP4古紙の収集日を見てください)に出してください。
出し方	半透明のふくろに入れて出してください。
集める物	シャツ・ズボンなどの衣類、シーツ、毛布、カーテンなど
注意!	<ul style="list-style-type: none"> <li>● カーペット、マットレス、ふとん → 粗大ごみへ</li> <li>● よごれたもの、やぶれたもの、わたが入っているものは出さないでください。 → 燃やすごみへ</li> <li>● ぬれるとカビ発生の原因となり、リユースなどができませんので、雨の日は出さないでください。</li> </ul> → 次の集める日に 出すか、資源回収ボックスなど(*)をご利用ください。 ※区役所などに置いてある、古紙(段ボール除く)・古布の回収箱です。

あめ ひ だ 雨の日は出さないでね

Yシャツ ジーンズ スカート

Tシャツ

カーテン

洗濯して、かわかしてから出します。

## エアコン・テレビ・電気冷蔵庫・電気冷凍庫・電気洗濯機・衣類乾燥機の出し方

家電リサイクル法のたいしょうとなる上記のものは家電を売っている店などが集めて製品のリサイクルをします。(粗大ごみではありません。)

### ● 処理方法一覧

申込・持込先	ケース	必要な経費	支払方法
販売店へ申し込み	買った店がわかる場合。 新しい製品(同じしゅるいのもの)を買う場合。	リサイクル料金 収集運搬料金	買った店に お問い合わせください。
横浜家電リサイクル推進協議会へ申し込み 家電リサイクル協力店へ申し込み	買った店がわからない場合。 家電リサイクル協力店にはこのステッカーがはつてあります。 	リサイクル料金 収集運搬料金	収集のときに現金で支払い、家電リサイクル券をうけとります。 対象の協力店に お問い合わせください。
市内・近くの指定引取場所へ直接もっていく	ご自分で機器をはこべる場合。 近くの引取場所については下記にお問い合わせください。	リサイクル料金 収集運搬料金はかかりません。	持ち込む前に郵便局で家電リサイクル券を使って「リサイクル料金」を振り込んでから持ち込んでください。

※リサイクル料金はメーカーや機器ごとに料金が決まっています。くわしくは申し込み先、または市のホームページなどでご確認ください。  
 ※収集運搬料金は、申し込み先によってちがいます。

### ● 横浜家電リサイクル推進協議会受付(フリーダイヤル)

番号	受付時間	備考
☎ 0120-014-353	月~土 9:00~19:00(祝日を除く)	家の中からの持ち出しに対応できます。
☎ 0120-632-515	月~土 9:00~17:00(祝日を除く)	家の中からの持ち出しに対応できます。 FAXでの申し込みもできます。 FAX 0120-661-520
☎ 0120-045-669	月~金 9:00~12:00 13:00~17:00(祝日を除く)	自分で家の前まで持ち出してください。

※いずれもおなじ協議会指定の回収業者が受付をして、回収します。

### ● 問い合わせ

業務課分別・リサイクル推進担当 ☎ 671-3819 FAX 662-1225

# 粗大ごみ

金属製品で大きさが30cmいじょうのもの、またはプラスチック製品、木製品などで50cmいじょうのものが粗大ごみです。出す前に、申し込んでください。有料です。

## ① 申し込む

電話またはインターネットで、**日本語**で申し込んでください。



- 申し込みから集めてくるまでに2週間くらいかかります。
  - 品物の材質や大きさを事前に確認してから、申し込んでください。
  - 受付係が集める日や出す場所、手数料を伝えるのでメモしてください。
  - 粗大ごみに貼るシールに名前を書きたくない人は、申し込みのときに相談してください。
  - 集めた粗大ごみはリユースする場合があります。(申し込みのときに、リユースができるかきくことがあります。)
- ※申し込みのあとの取り消しや変更は、早めに電話で連絡してください。

## ② 手数料をおさめる

手数料をおさめて、収集シールを受け取ってください。2枚いじょうの金額のシールを組み合わせておさめることもできます。

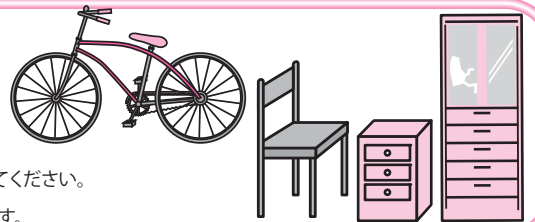
市内の金融機関・郵便局

専用納付書でおさめてください。納付書があれば、納付書に記載されている市外の金融機関・郵便局からでも納付できます。

- 一度はらった手数料はかせません。● 領収書は必ず、集めおわるまで保管してください。
- 領収日付印のないものは無効です。受け取る時に確認してください。● 収集シールをなくしたりまちがえてやぶっても再発行できないので、注意してください。

## ③ 粗大ごみを出す

申し込みのとききめた日の朝8時までにそれぞれの粗大ごみに収集シールを貼付けて、きめた場所に出してください。



- 申し込んだ粗大ごみがいはいは出さないでください。● 乾電池や灯油、燃料などはかならずからにしてください。
- 粗大ごみのしゅるいによって、集める時間がちがうことがあります。● 粗大ごみは雨の日でも出せます。

家庭から出される粗大ごみを受け付けて集めるのは、市から委託された業者です。

粗大ごみ受付センター

# でんわ

一般加入でんわなどから

☎ 0570-200-530

携帯でんわ・IPでんわから

☎ 045-330-3953

受付時間 月～土よう日(年末年始がいはいは祝日も受け付けます)  
am 8:30 ~ pm 5:00  
月・火の午前中や祝日の翌日は、電話が大変混み合います。時間をずらして電話してください。

インターネット受付  
<https://www.sodai.city.yokohama.lg.jp>

FAX (直や言葉に障害のある人はFAXで申し込むことができます。)

☎ 045-662-1225

● 問い合わせ：業務課運営係 ☎ 671-3815 ☎ 662-1225

コンビニエンスストア

粗大ごみ処理券を買ってください。  
『横浜市粗大ごみ処理券取扱店』の表示があります。

## 粗大ごみを自分ではこぶとき

粗大ごみを自分ではこぶ

- 粗大ごみ受付センターに申し込んで、きめられた場所に自分で運ぶこともできます。
- 集めて来てもらう場合と手数料は同じです。
- 家具のリユース(再利用)希望も受け付けています。

## 手数料が無料になるとき

● 対象世帯

生活保護世帯、特定中国残留邦人世帯、障害者がいる世帯、ひとり親世帯、介護保険要介護4、5の高齢者(65歳いじょう)がいる世帯、70歳いじょうのひとり暮らしので、福祉保健センターが認めた人などは手数料が無料になるせいどがあります。申し込むとき相談してください。年間 ※4点まで、手数料が無料になります。(※4月から次の年の3月まで)

## 粗大ごみの持ち出し収集

家族や身近な人の協力が困難で、ひとり暮らしの高齢者・障害のある人などで、きめられた場所に自分で持っていきることができないときは家の中まで集めにきます。

- 対象者：障害者・要介護認定者・粗大ごみを持ち出すことができない65歳いじょうの人で原則としてひとり暮らしで、ご家族や身近な人の協力が難しい人など。
- 申し込み、問い合わせ：区の資源循環局事務所 ※希望日に応じられないことがあります。

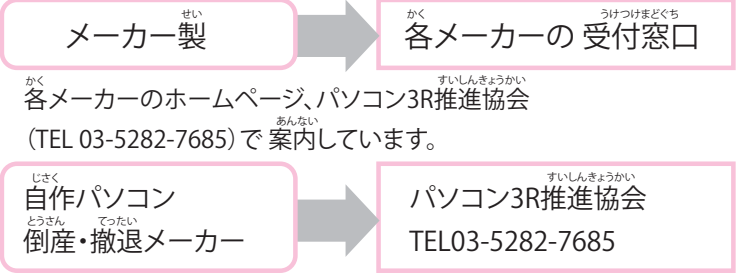
# パソコンの出し方

パソコンはメーカーがまとめてリサイクルすることが法律で決められています。市では集めません。

## ◆対象となるもの

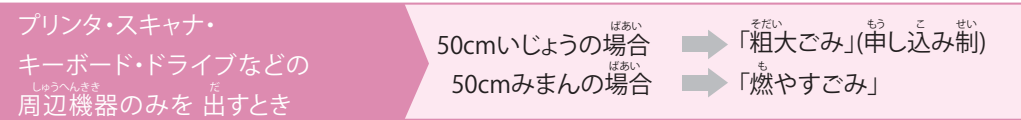


## ◆申し込み先



※このマークのついていないパソコンは、回収のときにリサイクル料金が かかります。

※買ったときに付いていたマウス、キーボード、スピーカー、ケーブルなどは、パソコンとともにメーカーに回収を頼んでください。

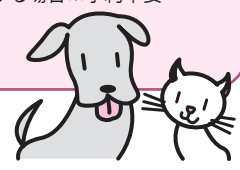


●問い合わせ  
業務課分別・リサイクル推進担当  
☎671-3819 FAX 662-1225

# 動物の死体処理

- 道路や空き地で動物の死体を見つけた場合は無料で回収します。
  - ペットは他の人のペットと一緒に火葬する場合、6,500円で出張回収します。(骨は返すことができません。また50kgみまんの小動物のみです。)
- 収集事務所(裏表紙)に申し込み

- 骨の持ち帰りや一体だけの火葬を希望するとき※事前予約制  
他の人のペットと一緒に火葬で直接持ち込みを希望する場合※予約不要
- 戸塚斎場 ☎864-7001  
FAX 881-0894



# 市では収集できないもの

- ### 処理が困難なもの
- 消火器 買った店または次のセンターに相談してください。  
【相談先】(株)消火器リサイクル推進センター: ☎03-6773-6773 (受付時間 9:00~12:00・13:00~17:00) HP <http://www.ferpc.jp/>
  - バイク 近くの指定引取窓口、または廃棄二輪車取扱店に頼んでください。  
【相談先】二輪車リサイクルコールセンター: ☎050-3000-0727 (受付時間 9:00~17:00)
  - タイヤ 買った店、または販売店などに依頼してください。  
【買った店、販売店などで対応できない場合の相談先】神奈川県自動車タイヤ商工協同組合 ☎663-9672 (受付時間 9:00~16:00)
  - バッテリー 買った店に相談してください。買った店が分からない場合、近くの販売店、リサイクル協力店に相談してください。
  - プロパンガスボンベ 買った店または販売店、メーカーなどに依頼してください。  
【買った店、販売店などで対応できない場合の相談先】(社)神奈川県エルピーガス協会: ☎201-1400 (受付時間 8:30~17:30)  
※卓上ガスボンベ(キャンプ用含む)については、上に書いた協会では回収しません。必ず中身をからにして、スプレー缶の収集日に出してください。
  - トイレ、ピアノ、灯油、ガソリン、塗料、薬品、農薬、小型充電式電池など 買った店、または販売店、メーカーなどに依頼してください。  
その他、問い合わせ先が分からないものは販売店か収集事務所(裏表紙)にご相談ください。

### 工事をして出たごみ

畳、ガス器具類、お風呂、ブロック、フェンスなどは工事した会社・人にたのんでください。

### 一時多量ごみ

庭の木を切ったりして、一度にたくさんのごみを出す場合、市では集めることができません。燃やすごみは自分で市の処理施設に持っていか、市の許可を受けた会社へたのんでください。(どちらも有料です)。資源物は収集事務所(裏表紙)に問い合わせてください。粗大ごみは受付センター(P6)にたのんでください。

### 店や職場から出たごみ

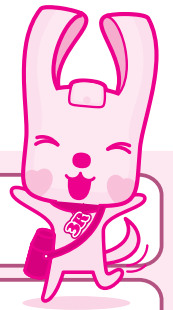
自分で市の処理施設に持っていか、市の許可を受けた会社へたのんでください。(どちらも有料です。)

※横浜市の許可を受けた会社の問い合わせ: 資源循環局のホームページをみてください。  
※自分で処理施設へ持っていくときは収集事務所(裏表紙)に申し込んでください。



# Regras para levar o lixo ao local de coleta

Vamos trabalhar juntos para manter nossa comunidade limpa!



**Horário:** Descarte o lixo até 8:00 horas da manhã no dia da coleta.

Não descarte o lixo no local de coleta na noite anterior ou após o horário.



**Itens não apropriados para o dia de coleta específico não serão recolhidos.**

Os dias de coleta para diferentes tipos de lixo são indicados no local de coleta; confira as indicações antes de descartar o lixo.



**Coloque o seu lixo em sacos semitransparentes, conforme a categoria.**

(Verifique nas páginas aplicáveis os procedimentos de descarte para papel velho, lixo não incinerável, objetos metálicos pequenos e ramos de plantas).

- Desobedecer às regras para levar o lixo pode causar um grande transtorno aos moradores da vizinhança. Descarte o lixo de forma correta.
- Em caso de irregularidades em relação ao descarte de lixo, como erros no dia de coleta ou falta de separação, colocaremos selos de advertência.
- A separação do lixo antes do descarte é obrigatória de acordo com a legislação. Se a falta de separação continuar a ocorrer mesmo após repetidas advertências, aplicaremos um sistema de multas de 2000 ienes.
- Consulte o escritório da Secretaria de Reciclagem de Recursos e Lixo de cada distrito (contracapa) sobre como mudar o local de coleta de lixo.

**Para evitar o espalhamento de lixo por corvos** As seguintes medidas são eficazes para evitar a violação do lixo no local de coleta.

**1 Usar redes de proteção contra corvos.**

Redes com malhas de até 5 mm são eficazes. Envolve o lixo com a rede firmemente colocando pesos nas bordas ou prendendo com pedras, de forma que o corvo não consiga enfiar a cabeça por baixo da rede.

**2 Esconder o lixo.**

Seque restos de alimentos e esconda-os no centro do saco de lixo.

**3 Obedecer aos dias de coleta.**

Levar o lixo no dia anterior ou após a coleta facilitará a violação por corvos. Leve o lixo no dia da coleta, até as 8 horas da manhã.

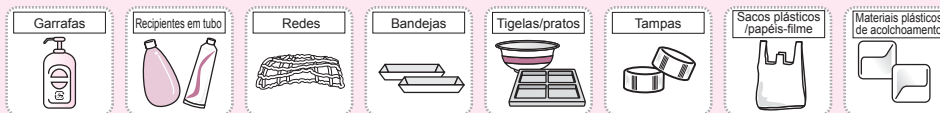


## Recipientes/materiais de embrulho de plástico

<b>Dias de coleta</b>	1 vez por semana
<b>Procedimento para descarte</b>	Use sacos semitransparentes para descartar o lixo.
<b>Artigos principais</b>	Todos os itens com o logotipo "recipientes/materiais de embrulho de plástico" . Contudo, sacos plásticos, tubos, catéteres e outros itens médicos de uso doméstico constituem lixos incineráveis mesmo se ostentarem esse logotipo.
<b>Atenção!</b>	<ul style="list-style-type: none"> <li>• Sacos contendo alimentos congelados ou biscoitos com a parte interna prateada também fazem parte, quando ostentam o logotipo .</li> <li>• Se possível, tente separar partes que não sejam de plástico (metal, papel, etc.)</li> <li>• Produtos de plástico (fitas de vídeo, brinquedos, vasos sanitários, etc.) → <b>Lixo incinerável</b></li> <li>• Leve bandejas de alimentos preferivelmente aos pontos de coleta preparados por supermercados, etc.</li> </ul>

**O que significa "recipientes/materiais de embrulho"?**

Materiais usados para acomodar (recipientes) ou embrulhar (embrulhos) produtos, que perdem a utilidade após a retirada dos produtos de seu interior.



**Cuidados a serem tomados ao guardar recipientes/materiais de embrulho de plástico**

Pedimos para que tentem diminuir o volume, seja empilhando-os após cortá-los com tesoura, seja amassando-os.



Separe corretamente para reciclar!



- Em meio ao lixo descartado como "lixo incinerável", existem muitos "recipientes/materiais de embrulho de plástico" que podem ser reciclados.

- Tubos tais como de maionese devem ser utilizados completamente antes do descarte. Não é preciso lavá-los.
- Lave bandejas, copos e garrafas levemente usando a água que sobrou da lavagem de pratos ou enxugue a sujeira.



<b>Dias de coleta</b>	2 vezes por semana (segundas e sextas ou terças e sábados)
<b>Procedimento para descarte</b>	Use sacos semitransparentes para descartar o lixo. (A colocação de sacos semitransparentes em recipientes com tampas também é aceitável).

**Principais artigos e observações**

- ※É também permitido o uso de sacos de supermercado e similares.
- ※Abaixo estão exemplos de produtos. **(Não é preciso colocar em sacos separados.)**

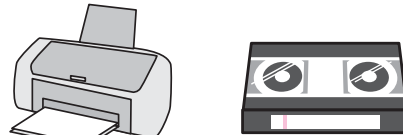
**Restos de alimentos**



• Elimine totalmente o líquido antes de descartar.

Lixos desidratados podem ser queimados com maior eficiência e menor energia. Pedimos a sua colaboração para diminuir o gasto de energia.

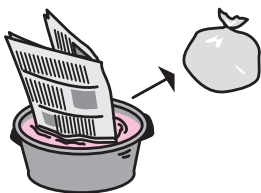
**Plásticos em geral**



- Brinquedos, fitas de vídeo, equipamentos eletrodomésticos e similares com menos de 50 cm
- Itens com o logotipo Descarte como recipientes / materiais de embrulho de plástico
- Descarte isqueiros descartáveis após utilizar o conteúdo por completo. Produtos remanescentes podem causar incêndio no veículo de coleta de lixo.

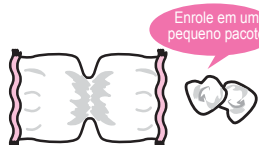


**Óleo de fritura de tempura, etc.**



- Absorva o óleo em tecido ou papel ou utilize um agente solidificante.

**Fraldas descartáveis**



Enrole em um pequeno pacote.

- Mantenha os itens da forma mais higiênica possível, jogando os excrementos no vaso sanitário e enrolando as fraldas em um pequeno pacote. Caso tenha problemas com o cheiro, coloque em um saco pequeno e feche-o hermeticamente.

**Pequenas quantidades de ramos e restos de madeira**



- Corte e faça pequenos fardos de modo que fiquem com menos do que 50 cm de comprimento. Descarte grama e folhas em sacos semitransparentes.

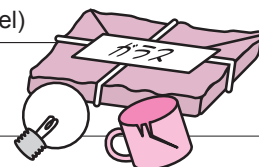
**Seringas e injeções de uso doméstico**

- Procure informar-se com a instituição médica de sua preferência ou uma farmácia que ostente o adesivo à direita. Caso descarte como "lixo incinerável", coloque-os em um recipiente duro que permita visualizar o conteúdo e feche a tampa.



※Queimar o lixo ao ar livre (inclusive galhos ou mato) é proibido por lei (com algumas exceções).

<b>Dias de coleta</b>	2 vezes por semana (os mesmos que os dias de coleta de lixo incinerável)
<b>Procedimento para descarte</b>	Acomode o objeto no pacote original ou envolva com papel de jornal ou similar e coloque uma indicação do tipo de produto como 「ガラス」 "vidro", 「蛍光灯」 "lâmpada fluorescente", etc.
<b>Artigos principais</b>	Vidro, cerâmica, porcelana, lâmpadas fluorescentes, lâmpadas incandescentes, etc.

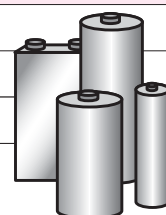


<b>Dias de coleta</b>	2 vezes por semana (os mesmos que os dias de coleta de lixo incinerável)
<b>Procedimento para descarte</b>	Use sacos semitransparentes para descartar o lixo. (Separe os frascos de spray do resto do lixo.)
<b>Artigos principais</b>	Spray para cabelo, inseticidas, cartuchos de gás, etc.
<b>Atenção!</b>	<ul style="list-style-type: none"> <li>• Não é preciso perfurar.</li> <li>• Retire a tampa de plástico → Descartar como "recipientes/materiais de embrulho de plástico"</li> <li>• Antes de descartar, esvazie completamente o conteúdo do frasco em um local seguro, longe de chamas. Se não for possível esvaziar totalmente o conteúdo por ainda existir em grande quantidade ou algum outro motivo, consulte o escritório da Secretaria de Reciclagem de Recursos e Lixo (contracapa).</li> </ul>


Não é preciso perfurar!



<b>Dias de coleta</b>	2 vezes por semana (os mesmos que os dias de coleta de lixo incinerável)
<b>Procedimento para descarte</b>	Use sacos semitransparentes para descartar o lixo. (Separe as pilhas do resto do lixo.)
<b>Artigos principais</b>	Pilhas primárias de manganês, alcalinas e de lítio
<b>Atenção!</b>	<p>Pilhas tipo botão e baterias recarregáveis não são coletadas.</p> <p>→ Leve-as a caixas de coleta instaladas em lojas que cooperam na coleta.</p> <p>Em caso de dúvidas, consulte o escritório da Secretaria de Reciclagem de Recursos e Lixo (contracapa).</p>



# Latas, garrafas, garrafas plásticas PET

<b>Dias de coleta</b>	1 vez por semana
<b>Procedimento para descarte</b>	Use sacos semitransparentes para descartar o lixo.
<b>Artigos principais</b>	Latas ou garrafas de vidro que continham alimentos ou bebidas (inclusive remédios) Garrafas plásticas PET com o logotipo  que continham bebidas, sake, vinagre de mesa ou cozinha, "mirim" e similares, molho de soja, produtos processados (caldo para macarrão, etc.), temperos para salada (não oleosos), etc.
<b>Atenção!</b>	Coloque latas, garrafas e garrafas plásticas PET juntas em um saco. Latas de tinta → <b>Objetos metálicos pequenos</b> (esvazie totalmente) Frascos de cosméticos e remédios (exceto de tomar) → <b>Lixo não incinerável</b>

- ① Remova as tampas e etiquetas    ② Enxágue o conteúdo    ③ Não amasse as latas    ④ Ajunte e coloque em um saco semitransparente.



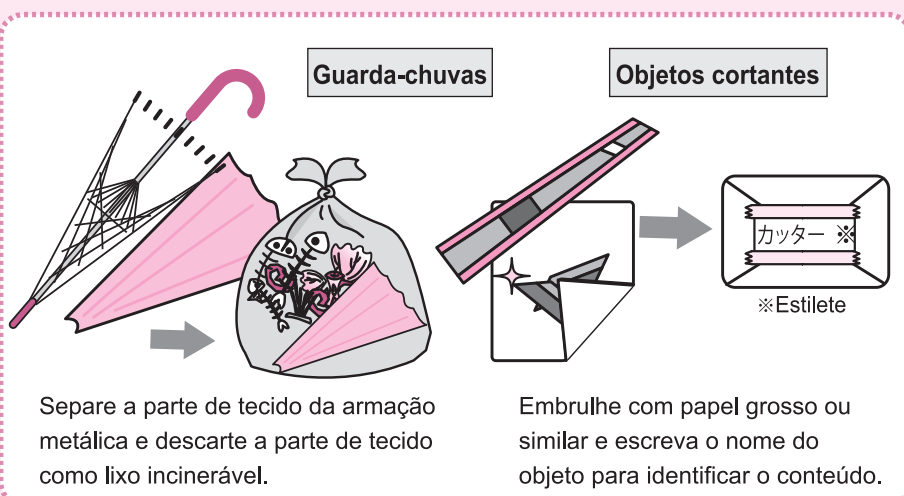
- Remova as tampas e etiquetas das garrafas plásticas PET e descarte-as como "recipientes/materiais de embrulho de plástico".
- Caso seja difícil retirar etiquetas de papel, deixe-as como estão.
- Descarte tampas metálicas como "objetos metálicos pequenos".
- Amasse as bocas das latas com grandes aberturas, tais como as de doces, de forma que outros itens não caiam em seu interior.

③ Amasse as garrafas plásticas PET

○ Separe garrafas plásticas PET corretamente para melhorar a reciclagem. (31% do total são descartadas sem retirar tampas e etiquetas.)

# Objetos metálicos pequenos

<b>Dias de coleta</b>	1 vez por semana (os mesmos que os dias de coleta de "latas, garrafas e garrafas plásticas PET".)
<b>Procedimento para descarte</b>	<b>Com exceção de pregos e outros objetos pequenos, descarte-os sem colocá-los em sacos.</b> (Contudo, objetos cortantes ou outros itens perigosos devem ser embrulhados com papel grosso ou similar, identificando o conteúdo.)
<b>Artigos principais</b>	Objetos com menos de 30 cm tais como panelas, frigideiras, bules, tostadeiras, cabides metálicas, armações de guarda-chuvas ou caldeiras internas de aparelhos de fazer arroz
<b>Atenção!</b>	Leve-os juntos ao local de coleta, separando-os de latas, garrafas e garrafas plásticas PET.



Separe a parte de tecido da armação metálica e descarte a parte de tecido como lixo incinerável.

Embrulhe com papel grosso ou similar e escreva o nome do objeto para identificar o conteúdo.

## Exceções

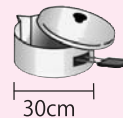
Objetos contendo muitas partes não-metálicas (secadores de cabelo, ferros de passar, etc.) → **Descartar como "lixo incinerável"**

**Secadores de cabelo, ferros de passar, etc.**



※ Armações de guarda-chuva devem ser descartados como objetos metálicos pequenos, mesmo que tenham mais de 30 cm de comprimento.

※ Panelas ou frigideiras com diâmetro menor que 30 cm, excluindo cabos, etc., devem ser descartados como objetos metálicos pequenos.



**Dias de coleta**

O município não realiza a coleta de papéis velhos ou panos velhos, portanto pedimos que verifiquem as notas informativas coladas nos locais de coleta e que joguem o lixo na coleta de recursos.

※ Informamo-lhes que as associações de moradores de bairros diferentes como por exemplo: jichi-kai, chonai-kai e kodomo-kai recolhem os papéis velhos e panos velhos (Chamamos de coleta coletiva de recursos "Shigen Shudan Kaishu").

※ Os papéis velhos podem ser jogados também em dias de chuva.

Separe corretamente para reciclar!



● Em meio ao lixo descartado como "lixo incinerável", existe bastante "papel velho" que pode ser reciclado.

**Jornais**

Dobre em 4, ajunte e amarre com barbante em forma de cruz.



**Atenção!**

Inclua também os encartes de propaganda.

**Caixas de papelão**

Dobre e amarre com barbante.



**Atenção!**

Retire fitas adesivas

➔ Lixo incinerável

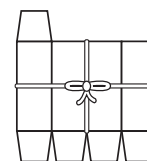
Caixas revestidas de alumínio

➔ Lixo incinerável

**Caixas tetrapack**

● Lave com água, abra e seque.

● Ajunte itens do mesmo tamanho e amarre em forma de cruz.



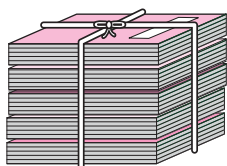
**Atenção!**

Caixas revestidas de alumínio

➔ Lixo incinerável

**Revistas**

Ajunte e amarre com barbante.



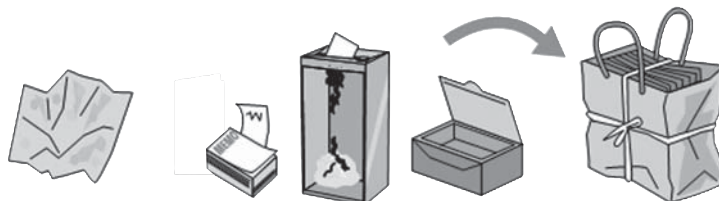
Revistas semanais, revistas em quadrinhos, revistas especializadas, livros de bolso, livros didáticos, catálogos, etc.

**Atenção!**

Na medida do possível, retire partes que não sejam de papel (CDs que vêm junto com revistas, capas de couro, pano ou plástico, etc.) ➔ Lixo incinerável

**Outros tipos de papel**

Coloque em um saco de papel (ou saco semitransparente em caso de falta) e amarre com barbante para que o conteúdo não escape.



Papéis de embrulho, papéis de anotações, papéis picotados, caixas de papel que continham doces, recibos, sacos de papel, papéis desenhados, etc.

**Itens que não podem ser descartados**

Os seguintes itens podem causar sérios problemas na reciclagem e não devem ser misturados ao papel velho.

➔ Lixo incinerável (os itens de papel não constantes abaixo devem ser descartados como "Outros papéis").

Papéis sujos, papel alumínio, tetrapack revestido de alumínio, papel carbono, papel base de decalque (folhas de papel utilizadas em decalques), papel termo-sensível (que forma picos quando aquecido e utilizado para escrita Braille), recipientes de macarrão instantâneo, potes de papel de iogurte e sorvete, caixas de sabão em pó, embrulhos individuais de sabonete



● Pote de papel de sorvete

● Caixa de detergente

● Pote de papel de iogurte

● Recipiente de macarrão instantâneo

● Embrulho individual de sabonete

Descarte como "lixo incinerável"!



<b>Dias de coleta</b>	Jogue o lixo na coleta coletiva de recursos (veja as explicações na página 4 sobre os dias de coleta de papéis velhos).
<b>Procedimento para descarte</b>	Use sacos semitransparentes para descartar o lixo.
<b>Artigos principais</b>	Camisetas e similares, lençóis, cobertores, cortinas, etc.
<b>Atenção!</b>	<ul style="list-style-type: none"> <li>• Carpetes, colchões e acolchoados → <b>Lixo de grande porte</b></li> <li>• Não descarte itens sujos, rasgados ou com algodão → <b>Lixo incinerável</b></li> <li>• <b>Descarte no próximo dia de coleta ou utilize lixeiras de coleta de materiais recicláveis (※).</b></li> </ul> <p>※Lixeiras para coleta de papéis (exceto papelão) e panos velhos localizadas em prefeituras, etc.</p>



Procedimento para descartar aparelhos de ar condicionado, TVs, refrigeradores elétricos, freezers, máquinas de lavar e secadoras de roupas

Os itens acima são regulamentados pela Lei de Reciclagem. Eles são coletados por lojas de eletrodomésticos para serem reciclados pelo fabricante. (Não são coletados como “Lixo de grande porte”).

●Resumo do procedimento

Local para requerimento e para levar diretamente	Caso	Gastos necessários	Método de pagamento
Requerimento em loja de eletrodomésticos	Caso saiba qual a loja onde comprou ou deseja comprar um artigo novo (aparelho similar)	Taxa de reciclagem Taxa de coleta/transporte	Consulte a loja de eletrodomésticos em questão.
Solicitação ao Conselho de Promoção de Reciclagem de Eletrodomésticos de Yokohama	Caso não saiba em que loja de eletrodomésticos foi comprado	Taxa de reciclagem Taxa de coleta/transporte	Pague em dinheiro no momento da coleta e receba cupons de reciclagem de eletrodomésticos.
Solicitação a uma loja que coopera na reciclagem de eletrodomésticos	As lojas de eletrodomésticos que cooperam na reciclagem de eletrodomésticos ostentam este adesivo identificador.		Consulte a loja de eletrodomésticos.
Transporte até os locais indicados dentro da cidade ou nos arredores.	Caso possa levar o aparelho por conta própria	Taxa de reciclagem	Antes de trazer o objeto, deposite a Taxa de Reciclagem usando o cupom de reciclagem de eletrodomésticos.
	Para saber qual o ponto de transação mais próximo, consulte a página da Internet a seguir ou consulte-nos.	Não é preciso pagar taxa de coleta/transporte.	

※A taxa de reciclagem é definida para cada fabricante e modelo de eletrodoméstico. Para maiores detalhes, consulte o local de atendimento ou a página da Internet.

※A taxa de coleta/transporte varia de acordo com o local do requerimento.

●Centro de Recepção do Conselho de Promoção de Reciclagem de Eletrodomésticos de Yokohama (ligação gratuita)

Número	Horário de atendimento	Observações
☎ 0120-014-353	De segunda a sábado, das 9h da manhã até 7h da noite (exceto feriados)	Aceita transporte desde a residência.
☎ 0120-632-515	De segunda a sábado, das 9h da manhã até 5h da tarde (exceto feriados)	Aceita transporte desde a residência. ☎ 0120-661-520
☎ 0120-045-669	De segunda a sexta, das 9h da manhã até o meio-dia, e de 1h da tarde até 5h da tarde (exceto feriados)	Leve o item por conta própria até a frente de sua casa.

※ Tanto A como B e C realizam a coleta através da empresa de coleta indicada pelo Conselho acima.

●Dúvidas

Secretaria de Serviços, Encarregado de Promoção de Separação e Reciclagem ☎ 671-3819 ☎ 662-1225

## Lixo de grande porte

Incluem-se itens feitos de metal com 30 cm de comprimento ou mais e itens feitos de outros materiais (como plástico ou madeira) com 50 cm de comprimento ou mais. Esses itens são coletados de forma não gratuita, fazendo-se agendamento

### 1 Para solicitar

Faça a solicitação em japonês por telefone ou Internet.



- Como demora uma ou duas semanas entre o dia da solicitação e o da coleta, faça as solicitações com a maior antecedência possível.
  - Faça a solicitação após verificar com antecedência o material e o tamanho do produto.
  - Você será informado(a) quanto à data de coleta, o local e as taxas para cada item. Prepare-se para tomar nota.
  - Se você não deseja escrever seu nome na etiqueta que deve ser afixada ao seu lixo de grande porte, pode grafar uma marca ou suas iniciais. Consulte o funcionário quando estiver fazendo sua solicitação.
  - Em alguns casos, o lixo de grande porte poderá ser utilizado novamente (reutilizado). (Durante a solicitação, poderemos perguntar se o produto pode ser reutilizado.)
- ※ Em caso de cancelamento ou alteração após a solicitação, entre em contato por telefone o mais rápido possível.

### 2 Pagar a taxa

Pague a taxa e receba o e receba o adesivo de coleta. É possível pagar combinando-se vários selos de diferentes valores.

#### Instituição financeira ou agência de correios da cidade

Use o formulário de pagamento indicado. Tendo o formulário em mãos, é possível pagar nas instituições financeiras e agências de correios listadas no formulário.

- Taxas já pagas não podem ser reembolsadas.
- Guarde o recibo até terminar a coleta.
- Recibos sem carimbo são inválidos. Certifique-se no momento da compra.
- Note que os adesivos não são reemitidos em caso de danos ou perda.

### 3 Descarte o lixo de grande porte.

Anexe o adesivo de coleta em cada item por volta das 8:00 horas da manhã do dia da coleta e leve os itens até o local especificado quando você fez sua solicitação.

- Não descarte nenhum outro lixo de grande porte além dos solicitados.
- Retire pilhas, querosene, combustíveis ou similares.
- Em alguns casos, o horário da coleta pode variar dependendo do tipo do lixo de grande porte.
- O lixo de grande porte pode ser destacado também em dias chuvosos.



A recepção e coleta de lixo de grande porte doméstico são realizadas por empresas consignadas por esta cidade.

#### Sistema de entrega pelo próprio residente

É possível levar o lixo diretamente por conta própria.

- Telefone para o Centro de Recepção de Lixo de Grande Porte com antecedência e faça uma solicitação. Será informado para onde se deve levar o lixo de grande porte.
- Em todo caso, você terá que pagar taxas de mesmo valor que a taxa de manuseio.
- Aceitamos solicitações de uso de móveis (reutilização).

#### Dispensa de taxas de manuseio

##### • Domicílios candidatos à dispensa

Domicílios que recebem ajuda financeira pública para as despesas diárias, domicílios com pessoas incapacitadas física, psicológica ou mentalmente, domicílios com somente um dos pais com comprovante de tratamento médico, domicílios com pessoas idosas que exijam cuidado constante de serviço de assistência (nível 4 ou 5) do esquema Seguro de Assistência, pessoas idosas com mais de 70 anos que moram sozinhas e que tenham dificuldade em transportar o lixo de grande porte por conta própria, reconhecidas pelo Diretor do Centro de Previdência Social e Seguro de Saúde.

※ Solicite a dispensa quando estiver fazendo sua solicitação. A taxa será dispensada para até 4 itens por ano (desde abril até março do ano seguinte).

#### Sistema de entrega de lixo de grande porte pelo próprio residente

Para pessoas tais como idosos que moram sozinhas ou deficientes físicos que não contam com a cooperação de familiares e amigos íntimos para levar o lixo de grande porte até o local de coleta por conta própria, fazemos a coleta até dentro de casa.

- **Candidatos:** pessoas com 65 anos ou mais e a princípio que moram sozinhas que não tenham condições de levar o lixo de grande porte por conta própria, e que não contam com familiares ou amigos íntimos para ajudar. Além disso, mesmo não morando sozinha, este serviço pode ser realizado se a pessoa que mora junto for idosa ou de tenra idade e não puder carregar o lixo de grande porte até o local de coleta.
  - **Solicitação e dúvidas:** escritório da Secretaria de Reciclagem de Recursos e Lixo do distrito onde mora (contracapa)
- ※ Em alguns casos, não podemos atender no dia desejado.

#### Centro de Recepção de Lixo de Grande Porte

### Telefone

Desde los teléfonos afiliados comunes

☎ 0570-200-530

Dos telefone IP / Telefone celular

☎ 045-330-3953

**Horário de atendimento** Segunda a sábado (inclusive feriados exceto os do começo e fim de ano) De 8:30 da manhã até 5 da tarde  
O telefone congestionava-se bastante nas manhãs de segunda e terça e nos dias seguintes a feriados. Procure telefonar em outros dias.

#### Solicitação via Internet

<https://www.sodai.city.yokohama.lg.jp>

**FAX (linha especial para pessoas com deficiências auditivas ou de fala)**

☎ 045-662-1225

• Consultas: Secretaria de Serviços, Encarregado de Promoção de Separação e Reciclagem ☎ 671-3815 ☎ 662-1225

#### Lojas de conveniência

Compre o adesivo para lixo de grande porte. As lojas ostentam a indicação "loja autorizada para a venda de adesivos de lixo de grande porte de Yokohama"

## Procedimento para descartar computadores pessoais

De acordo com a Lei de Promoção do Uso Eficiente de Recursos, a reciclagem deve ser feita pelo fabricante de cada computador pessoal. A cidade de Yokohama não realiza a coleta.

### Artigos incluídos



### Local de solicitação


Feito por fabricante

Balcão de contato de cada fabricante

Há explicações disponíveis na home page de cada fabricante e no Centro de Promoção de 3-R de Computadores Pessoais. (TEL 03-5282-7685)

Computadores pessoais montados por conta própria ou fabricados por fabricantes falidos ou que abandonaram o mercado

Centro de Promoção de 3-R de computadores pessoais  
Telefone: 03-5282-7685

※Se o computador pessoal não possuir a marca , será cobrada a taxa de reciclagem no momento da coleta.

※Solicite ao fabricante a coleta de mouse, teclado, alto-falantes, cabos e outros periféricos que acompanham o computador pessoal no momento da compra.

Para descartar somente periféricos como impressora, scanner, teclado, drive, etc.

50 cm ou mais



"Lixo de grande porte" (sistema de solicitação)

Menos de 50 cm



"Lixo incinerável"

### Consultas

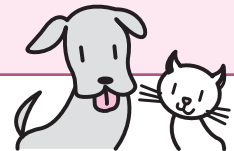
Secretaria de Serviços, Encarregado de Promoção de Separação e Reciclagem

☎ 671-3819 ☎ 662-1225

## Descarte de cadáveres de animais

- Se encontrar um cadáver de animal na rua ou em terreno baldio (gratuito)
- Se desejar coleta de animal de estimação e cremação coletiva (6500 ienes) (Não devolvemos as cinzas. Além disso, o serviço é disponível somente para pequenos animais com até 50 kg).  
→ Solicitação ao escritório da Secretaria de Reciclagem de Recursos e Lixo (contracapa)

- Se desejar devolução de cinzas e cremação individual: sistema de reservas  
Se desejar cremação coletiva, levando o animal por conta própria: não é necessário reserva  
→ Solicitação ao Salão Cerimonial Totsuka  
☎ 864-7001 ☎ 881-0894



## Itens não coletados na cidade de Yokohama

### Itens de difícil manuseio

- **Extintores** Consulte o local onde comprou, loja especializada ou o Centro abaixo.  
[Contato para consulta] Centro de Promoção de Reciclagem de Extintores:  
☎ 03-5829-6773 (Horário de atendimento: 9:00 da manhã até meio-dia e 1:00 da tarde até 5:00 da tarde) <http://www.ferpc.jp/>
- **Motocicletas** Solicite ao balcão autorizado de atendimento ou loja especializada em detritos de motocicletas mais próximo.  
[Local de consulta] Call Center de Reciclagem de Motocicletas:  
☎ 050-3000-0727 (Horário de atendimento: 9:00 da manhã até 5:00 da tarde)
- **Pneus** Solicite à loja onde comprou ou revendedora.  
[Local de consulta caso a loja onde comprou ou revendedora não possam recolher]  
Cooperativa de Fabricantes e Vendedores de Pneus Automotivos da Província de Kanagawa:  
☎ 663-8672 (Horário de atendimento: das 10:00 da manhã até as 4:00 da tarde)
- **Baterias** Consulte a loja onde comprou. Caso não saiba onde comprou, consulte uma revendedora nas redondezas ou uma loja que coopera na reciclagem.
- **Cartuchos de gás** Solicite à loja onde comprou, revendedora, fabricante, etc.  
[Local de consulta caso a loja onde comprou ou revendedora não possam recolher]  
Associação de Gás LP da Província de Kanagawa:  
☎ 201-1400 (Horário de atendimento: 8:30 da manhã até 5:30 da tarde)  
※ Cartuchos de gás de mesa (incluindo de camping) não são coletados pela associação acima. Esvazie os conteúdos e descarte-os no dia de coleta normal de latas de spray.
- **Pianos, querosene, gasolina, tintas, produtos químicos, fertilizantes, pequenas pilhas, etc.**  
Solicite à loja onde comprou, revendedora, fabricante, etc.  
Caso não saiba onde consultar, procure uma revendedora ou o escritório da Secretaria de Reciclagem de Recursos e Lixo de cada distrito (contracapa).

### Lixo originário de obras contratadas, etc.

Peça à empresa que forneceu os serviços de construção para descartar o lixo produzido como resultado de instalações profissionais como tatami, equipamento de gás, banheiras, blocos de cimento e cercas.

### Descarte de grande quantidade de lixo de uma só vez

A prefeitura não recolhe grandes quantidades de lixo oriundas, por exemplo, de jardinagem. Leve o lixo incinerável por conta própria até as instalações de processamento da cidade ou utilize os serviços de empresas autorizadas pela cidade de Yokohama (ambos os serviços não são gratuitos). Quanto a materiais recicláveis, consulte o escritório de coleta (verso do papel). Solicitações de coleta de lixos de grande porte devem ser encaminhadas ao Centro de Recepção (P13).

### Lixo de empresas

Leve você mesmo até as instalações de lixo ou solicite que uma empresa autorizada faça a coleta.

※Informações de contato de empresas autorizadas para a coleta e transporte de resíduos comuns: consulte a home page da Secretaria de Reciclagem de Recursos e Lixo.

※Para levar por conta própria até as instalações de lixo, faça a solicitação no escritório da Secretaria de Reciclagem de Recursos e Lixo de cada distrito (contracapa).

にほんご わ ばあい わ ひと でんわ  
日本語が分からない場合は、分かる人に電話してもらってください。

Pedimos que o contato telefônico seja feito por uma pessoa que fale bem o japonês.

粗大ごみ受付センター Centro de Recepção de Lixos de Grande Porte	区 Distrito	収集事務所 (月~土 / 8:00~16:45) Escritórios de coleta (de segunda a sábado das 8h às 16h30)	
		TEL	FAX
一般加入電話などから Telefones fixos, etc.  <b>0570-200-530</b>  携帯電話・IP電話から Dos telefone IP / Telefone celular  <b>045-330-3953</b>	つるみ Tsurumi	502-5383	502-5482
	かながわ Kanagawa	441-0871	441-5938
	にし Nishi	241-9773	251-1791
	なか Naka	621-6952	625-2932
	みなみ Minami	741-3077	741-6492
	こうなん Konan	832-0135	832-5024
	ほ도가や Hodogaya	742-3715	742-4931
	あさひ Asahi	953-4811	953-6669
	いそご Isogo	761-5331	754-6109
	かなざわ Kanazawa	781-3375	788-0269
	こうほく Kohoku	541-1220	541-1224
	みどり Midori	983-7611	982-7973
	あおば Aoba	975-0025	975-0028
	つづき Tsuzuki	941-7914	941-8409
	とつか Totsuka	824-2580	824-2820
	さかえ Sakae	891-9200	893-7641
いずみ Izumi	803-5191	803-7951	
せや Seya	364-0561	391-4784	

問い合わせ先

横浜市資源循環局業務課 電話：671 - 3819

Para maiores informações: Seção de Serviço da Secretaria do Reciclagem de Recursos e Lixo da Cidade de Yokohama, Tel:671 - 3819

にほんご わ ひと しょうだん  
日本語が分からない人はここに相談してください。

As pessoas que não entendem o japonês podem ligar para o número descrito abaixo.

こうきざいだんほうじんよこはましくさいこうりゅうかい YOKE じょうほうしょうだんこーな  
公益財団法人横浜市国際交流協会 (YOKE) 情報相談コーナー TEL : 045-222-1209

Yokohama Association for International Communications and Exchanges (YOKE) Information Corner  
Yokohamashi Kokusai Kouryu Kyokai Information Corner TEL : 045-222-1209

月よう~金よう 10:00~17:00 / 第2・第4土よう 10:00~13:00 (日よう・祝日・第1・第3・第5土ようは休み)

Segunda a sexta, das 10:00 às 17:00 horas / Segundo e quarto sábados, das 10:00 às 13:00 horas  
(fechado nos domingos, feriados e no primeiro, terceiro e quinto sábados)