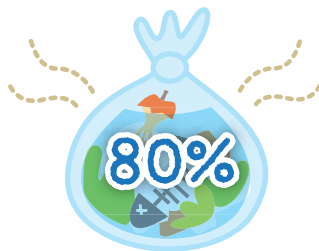


後片付け編 ～「生ごみの水切り」～



生ごみには
水分が約80%も
含まれているんだ!



生ごみの水分が、
腐敗や悪臭の
主な原因…。

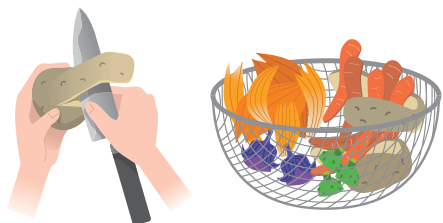


ごみ出し前に！生ごみの水切り



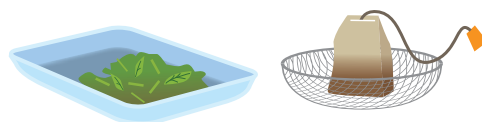
水に濡らさない！

野菜の皮などは、乾かしてから出しているわ。
※調理中に出る生ごみをシンク内の三角コーナーや
排水口内の水切りかごに入ると、水分をたくさん
吸ってしまうのよね。



しぼって乾かす！

お茶がらやティーバッグは、水気をしぼって、
乾かしてから出しているよ。
置いておくだけでも乾くんた。



ごみ出し前に、ひとしぼり！

たまった水分を「ぎゅっと」しぼってから出しているよ。
※三角コーナーなどに使う水切りネットを使えば簡単にしぼれるの！

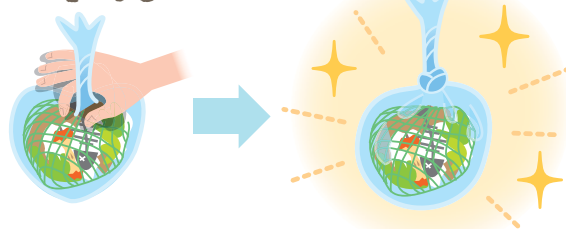


手を汚さずにしぼる方法

① ビニール袋を使って生ごみをつかみ、
水分をしぼる。



② 片手に持っているビニール袋を裏返して、
口をしぼる。



水切りによる効果とは？



..... ごみの減量効果を検証しました！



平成24年5月～12月に市内18区の約1,400世帯にご協力いただき、水切り前と後のごみの重さを計りました。その結果、ごみの重量で平均**約10%**の減量効果があったよ！実際に、水切りを実践した方からはこんな声が…！

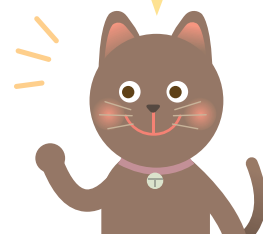
ごみが
軽くなった

臭いが
軽減された

集積場所が
きれいになった



約1tの
減量効果が
あったよ！



イーオの一口メモ

『発電量がアップ？』

焼却工場では、ごみを燃やして出た熱を利用して発電をしているよ。特に生ごみには水分が多く含まれていて、水切りをして水分が減ればごみが燃えやすくなり、熱を有効に使うことができるから、発電量が増えるんだよ。



後片付け編 ～「土壌混合法」など～



買い物や料理の工夫をしても、まだ残った生ごみ…。
この生ごみを捨てずに活かせる「土壌混合法」を試してみませんか？

「土壌混合法」って？

生ごみと土を混ぜ合わせることで、土の中の微生物が生ごみを分解し、土を栄養分の多い豊かなものに変える方法です。



「土壌混合法」の特徴

場所をとらない！

庭がなくても、プランターを置くスペースがあればOK！

やり方は簡単！

特別な作業や道具・薬品は必要ありません。

できた土を園芸に使える！

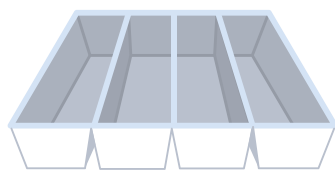
植物を育てるのにぴったりの良い土になります。

生ごみがごみとして出ない！

家庭で出る生ごみを使って手軽にできます。

チャレンジ! 土壌混合法

準備
するもの



プランター4個※
※1週間でプランター1個が目安です。



生ごみ



土

1

2~3cmに刻んだ生ごみと土を混ぜる。
(土は生ごみの量より多めに)



生ごみは魚や肉、野菜くずなどでOK!
混ぜるときはできるだけ小さく刻んでね。

2

混ぜたときに手の中に湿り気を感じるくらい
の水分量にして、生ごみと土を混ぜたものを
1日分ずつ横に並べる。



湿り気

3

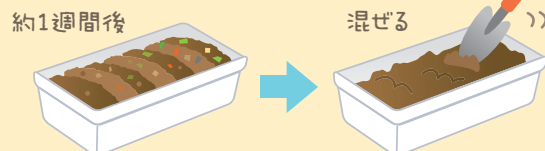
生ごみが隠れる程度の土で覆う。
(虫やにおいをシャットアウト!)



水分が多いと虫を呼び寄せちゃうから、
乾いた土でしっかり覆ってね。

4

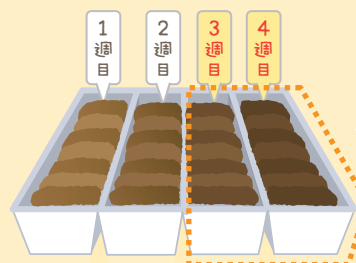
プランターがいっぱいになったら、全体を
かき混ぜて、放置する。



かき混ぜると分解が進むよ。
できれば週に1・2度はかき混ぜてね。

5

他のプランターで同じように続ける。4個
のプランターがいっぱいになるころ、最初の
1~2個のプランターは完成。
(出来上がった土で、花や木を植えたり、
また生ごみを混ぜる土に使えます。)



ほぼ完成



詳しくは、裏表紙にあるお住まいの区の事務所や区役所に問い合わせせてね!

このほか、家庭から出る生ごみを減量・リサイクルするために、「生ごみコンポスト容器」や「電気式生ごみ処理機」を活用する方法もあります。横浜市では、これらの購入助成制度がありますので、詳しくはこちらへお問い合わせください。

【問合せ先】

資源循環局業務課地域連携推進担当

☎: 045-671-2553 FAX: 045-663-8199

E-mail: sj-josei@city.yokohama.jp