

ヨコハマ市民まち普請事業

第1次提案書

注1) 3号様式はページを増やさず、必ず2ページ以内でまとめてください。

注2) 3号様式は市民に公開しますので、個人が特定できる情報は記入しないでください。

注3) 添付資料は位置図、現況写真、活用イメージ図、その他資料、各A4版1ページ、余白15mm以上としてください。

提案グループ名 (25字以内)	てんこもりのわ
現在の主な活動 内容・活動実績	多世代交流の場として週2回の居場所を提供しています。参加者それぞれが季節にあった折り紙をおったり、手芸用品をつくったり、お茶を飲みながらおしゃべりしたりと自由な時間を過ごし、交流を深めています。子育て世代には、実家のような安心感がある環境を目指スタッフが一緒に見守る中で親が気を抜ける時間を作っています。ママ、パパがチョット休みたい時などにも利用していただいています。 サイズアウトしてしまった衣類などの交換の場、不用品バザーなども行っています。
提案場所	神奈川区松見町3丁目
提案名 (25字以内)	松見町みんなの実家「てんこもりのわ」プロジェクト
提案する施設（どのような施設の提案ですか）	<p>現在施設として使用している家屋を下記のように改修する事により、これまで地域拠点として、果たしてきた役割を、更に充実した形で展開することを計画しています。主な改修内容は、まず間取りの変更です。様々な使われ方をしてきた本施設は、状況に対応した柔軟な間取りへと変更をすることで、それぞれの活動が活発化し、それにより様々な背景をもつ来館者間のコミュニケーションが期待できます。次に食品衛生法に準拠したキッチンへの改修です。調理を通じたコミュニケーションの場とします。おばあちゃんから教わる料理教室、子どもの料理教室等を通し、家の中では体験できない魅力を作ります。また、地域食堂の開設、配食、カフェ開設も見込めます。また、子育て支援活動をする上で必要となる、より安全で利用しやすい施設の提供です。（子ども用トイレ、洗面台、シャワー室設置、アクセス周りやブロック塀等）</p> <p>以上の整備により（耐震補強含む）本団体がその名の通り、てんこもりな活動をする事により、「家庭ごとに孤立」しがちな地域住民を、「てんこもり町内家族」に展開していきたいです。</p> <p style="text-align: right;">費用の概算額：約800万円</p>
活用イメージ（提案する施設でどのようなことを行いますか）	地域食堂の開設、利用者に寄り添ったお弁当の宅配、子どもの料理教室、おいしい珈琲のいれかた教室等家庭の中ではできない活動を展開します。地域の人材に精通したメンバーによる運営で地域の人材が生きるコミュニケーションの広場を築きます。誰もが気軽に立ち寄り休める雰囲気を目指します。コロナ前に町内会で月1度行っていたシニア世代のランチ会を、このキッチンで作ったお弁当を使い、衛生面等に対応した上で再開したいです。子育て世代を巻き込んだ活動などを企画することにより、地域の人材発掘につなげ町内会活動の活性化に結びつけたいです。
提案の背景（なぜ提案をするのか、地域のニーズや課題、生かしたい地	松見町3丁目は静かな住宅街で、町内には大きな公園もありますが、それ以外の施設はありません。その為全ての屋内活動は、町内会館を除いて住宅内で完結させなければなりません。その町内会館も、山を跨いだ立地にあり、中は会議室仕様となっています。本団体の活動は、実家のような雰囲気が高齢者と子

域の魅力等に触れて説明してください)	育て世代が、自然に交わることのできる場所の提供を目指し、世代を超えて地域による緩やかな互助関係を構築しようということから始まりました。これまでの活動実績によりこのような場に対する地域のニーズは高く、現在の週2回の活動でも幅広い世代に利用されています。活動をしていく中で、地域スタッフを増やし、活動日数も増やす必要性を感じています。コロナでできなくなってしまったイベントや活動も、ウィズコロナで再開を予定しています。現在の活動をさらに充実させイベント等を通じて赤ちゃんから高齢者まで安心して楽しんで暮らせる地域を作りたいです。
目指す地域の将来像（提案を実現することで、どのような地域にしたいと考えますか）	実家のような雰囲気を作り、誰もが気軽に立ち寄れるような場にするにより、日中独居の高齢者や、子育ての孤立、子どもの孤立をなくしたいです。普段から自然な挨拶のできる関係を築き、誰もがSOSにも気づきあえるような地域コミュニティの構築を目指します。 高齢者の場、子どもの場と区別するのではなく自然に顔見知りになれるイベント等を行う事により相互に思いやりの持てる関係作りを目指します。
整備時の協働（つくるときに連携する仲間や活用する地域資源注4）に触れて説明してください）	<ul style="list-style-type: none"> ・町内在住の有資格者（大工、内装、電気設備）にアドバイスを受けられ、協力もしてもらえます。 ・スタッフ、居場所利用者などでできる作業をします。 ・町内会、連合町内会、行政機関へ繋げ相談支援をお願いします。 ・国際ロータリー第2590地区ロータリークラブ資金援助、人材の紹介をお願いします。 ・地権者に、耐震補強資金援助をお願いします。
運営時の協働（運営するときに連携する仲間や活用する地域資源注4）に触れて説明してください）	<ul style="list-style-type: none"> ・町内会、連合町内会各種講習会、イベント等開催の協力依頼をします。 ・かなっば畑の会、新鮮野菜販売、孝楽会（特養）食事提供などに使う野菜の提供と収穫体験などをしてもらいます。 ・お寺おやつクラブ、おやつの提供をしてもらいます。 ・地域住民に折り紙講師、カラーセラピストやヨガインストラクター等がいるため各種講習会を開催します。 ・幼稚園教諭（保育士）子育て経験者が多くいるため子育て支援事業の充実をはかります。 ・大学生などによる学習支援をお願いします。 ・国際ロータリークラブには、資金援助や人材派遣、運営アドバイス等をしていただきます。
その他提案について特にPRしたい点を記入してください。	今回の整備により、これまで積み上げてきた活動の場が広がり、より安心して住みやすい地域に発展出来ると思います。それぞれの家の中では完結出来ない活動がこの場所にてんこもりになる事により、「頼れる実家」のような位置づけにしたいです。キッチン改修による食事提供、居室改修による子育て支援事業の充実、各種講習会の開催などにより地域人材の発掘につなげ、それにより多くの担い手を生み出せるように努力します。

注4)「地域資源」とは、次のようなものを想定しています。

- 「ヒト」の例 ・地域のPTAから協力を受けられそう。 ・地域に設計の専門家がいる。
- 「モノ」の例 ・整備に必要な材料を安く入手できそう。 ・整備に必要な建設機械を安く借りられそう。
- 「カネ」の例 ・自治会町内会から資金的な支援を受けられそう。 ・バザーなどで資金を集められそう。

整備場所の地権者等注5）への提案内容及びコンテストに応募することについての説明状況	
説明の相手方	相手方の意見等
土地建物所有者	地域の為に有効活用してください。

注5) 土地・建物を所有している、借りている、又は実質的に使用権利を持つ者（会社や行政機関も含む）

記載内容について、次の内容を確認後チェックボックスに✓を入れてください。

- 記載内容は真実であり、虚偽はありません。
- 記載内容に個人情報含まれていません。

位置図

神奈川県松見町3丁目



現況写真

正面から



キッチン



前方側面から



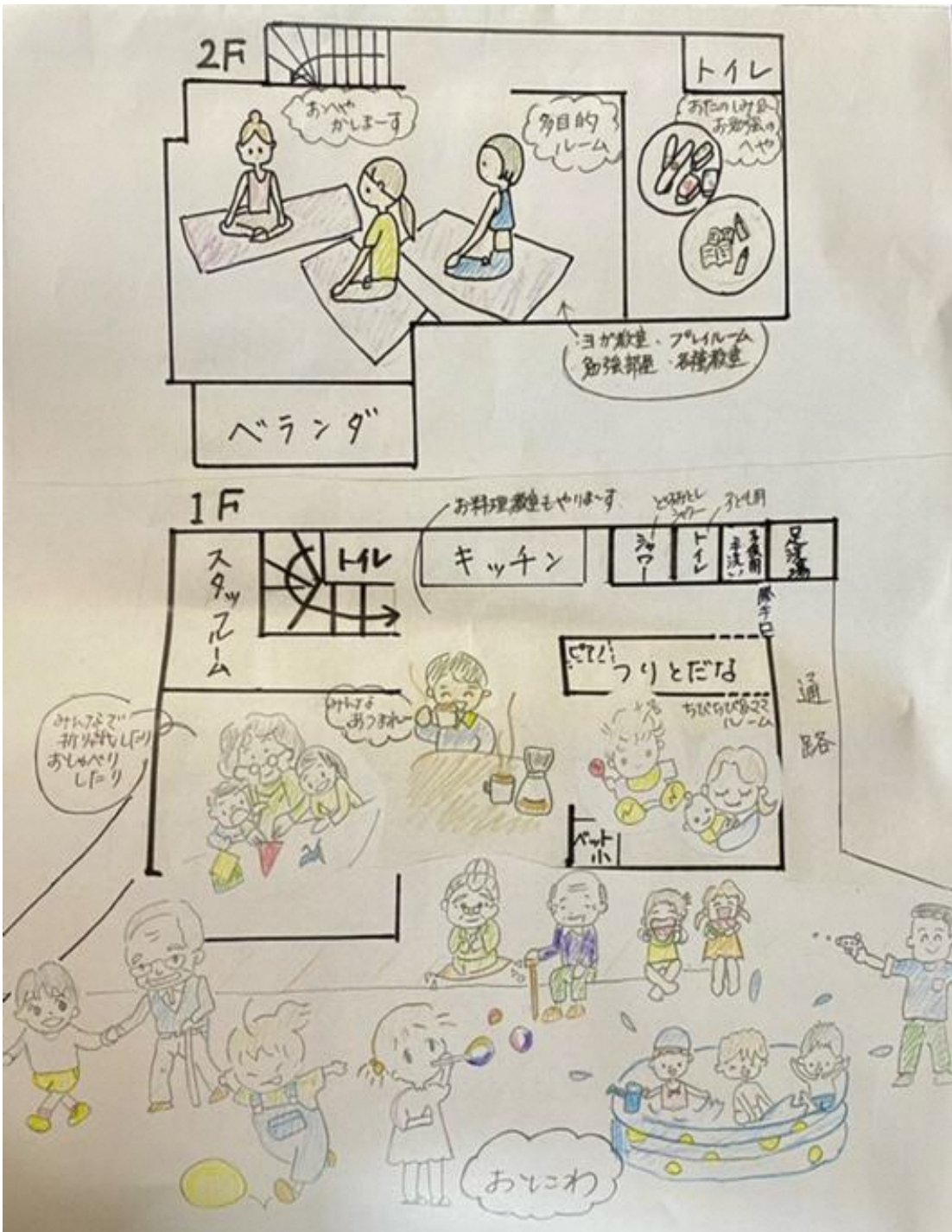
プレイルーム



後方側面から



活用イメージ図



てんこもりのわ

活動項目		現状及び実績	今後の展望	
子育てサポート	1	子育て支援	保育士及び地域ボランティアが対応	スタッフ増員、開催日時増、受け入れ人数増
	2	交流、居場所、遊び	紙芝居、プール、工作、外遊び、手遊び	外足洗い場、シャワールーム、子供用トイレの新設
	3	イベント	クリスマス、カレーパーティー、バザー、七夕、秋祭り	季節ごとのイベントの充実
	4	物々交換	不用品持ち寄り（衣類、おもちゃ）	棚を整備し見やすく、利用しやすくする
	5	子育て相談	子育て支援員、保育士、民生児童委員が対応	個室の用意
	6	不登校児、障害児対応	関係機関との情報共有、連携	要保護児童対策地域協議会への参加
	7	学習支援、宿題、工作	神奈川大学学生、地域ボランティアが対応	学習室、机等の用意、学生ボランティア増員
	8	お茶、おやつ提供	お寺おやつクラブ、フードバンクより提供	おやつ提供先拡充
	9	食事	弁当持ち寄り	カフェ開設によるランチ提供
地域あとのふ	1	交流、居場所	折り紙、籠編み、編み物、ハーバリウム、ビーズ	個室を用意し、麻雀、読書、映画鑑賞
	2	イベント	クリスマス、カレーパーティー、バザー、七夕、秋祭り	お月見など季節の行事、大人向け朗読会
	3	高齢者見守り	地域ケアプラザによる見守りキーホルダー	フレイル講座、ライフデザインノート講習会等
	4	相談、話し相手	民生委員、地域ボランティア、各関係機関と情報共有、連携	地域ケア会議
	5	お茶、おやつ提供	お寺おやつクラブ、フードバンク	おやつ提供者拡充
	6	食事		カフェ、ランチ提供
建物の活用	1	部屋の貸し出し	ピアノ教室	間取りの改修により、各種教室の開催
	2	棚貸し		手作り品販売
	3	防災拠点としての役割	防災拠点になっている小学校には行きにくい立地にあるため	備蓄庫設置、防災訓練、講習会、ちょこっと避難場所
	4	第二の町内会館としての役割	町内会館には行きにくい立地にあるため情報交換の場	情報交換の場、貸し会議室
	5	野菜販売	秋まつり開催時、かなっばにより野菜販売	不定期開催
	6	キッチン利用		カフェ、ランチ提供、弁当配達サービス、食育活動