

# ヨコハマ市民まち普請事業

## 第2次整備提案書

### ※ 記入上の注意

- 2号様式はページを増やさず、必ず3ページ以内でまとめてください。
- 2号様式は市民に公開しますので、個人が特定できる情報は記入しないでください。

### 1 整備提案の概要について

整備提案名	矢向・江ヶ崎 歴史資料室の建設と世代間交流の場作り
提案グループ名	矢向・江ヶ崎 歴史資料室を作る会
整備場所の所在地	横浜市鶴見区江ヶ崎町2番地1
施設整備の概要	<p>矢向と江ヶ崎を分断していた新鶴見操車場跡地に建てられた学校用地の一部に、地域で集めた多数の歴史資料（昔の生活用具、農具など）を常設展示・体験し、住民が交流できる 施設（35.89㎡）を作る。</p> <ul style="list-style-type: none"> <li>・【交流スペース】…「手作業創作土間」「みんなの台所」で地域の人たち、子どもたちが一緒に遊んだり、色々な物を作ったり、自分が得意なことを教え合ったりして交流を図る場となる。</li> <li>・【歴史資料や昔の道具を常設展示・体験】…地域住民が集めた昔の道具や農具、貴重な歴史資料を展示し、さわったり使ってみたりすることができる。モノを通して地域住民がこれまで育んできた技と心を伝える。</li> <li>・【地域愛を醸成する拠点】…貨物線・操車場によって分断された矢向、江ヶ崎両地域の住民、特に新しく転入してきた家族や若い世代が町の境界を越えひとつのまとまった地域として「ふるさと」を大切に思う気持ちを育てる。</li> </ul>
整備助成金申請予定額	500万円
設計及び整備のスケジュール	<p>4月～10月 基礎工事および主要部分の建設。内装基礎。</p> <p>11月～ 1月 冬休みなどを利用して、内装の一部、竈や家具の一部などを地域住民で手作り</p> <p>2月～ 3月 地域住民により展示物品の搬入と体験展示</p>

### 2 創意工夫について

<p>計画について、特に工夫した点を記入してください。</p> <p>（住民等が持つ発想、方法などを生かしたアイデアやユニークさ及びデザインへの配慮）</p>	<ul style="list-style-type: none"> <li>・【ロフトおよび出窓での歴史資料展示】…狭い土地を有効に使うため展示スペースをロフトにした。また道路沿いの出窓での展示は通行人から見える。</li> <li>・【土のテラス】…裸足になって土の感触を楽しむことができる「三和土」を作る。竈を作り、七輪での煮炊きなどもできるよう、関係機関と調整中。</li> <li>・【土足可かつ自由度の高い、手作業創作土間】…室内の床は水洗いもできる塩ビシート敷きとする。要望が多かった授乳スペースは階段下に設ける。軽食可能。イベントなどで座りたい時は「ゴザ」やビニールシートを併用する。可動式の 縁台により目的に応じて自由に配置できる。</li> <li>・【季節の窓（縁側空間）】…道路沿いの展示用出窓のほかに「季節の窓」を作り月替わりで季節を感じさせるものを飾る。たとえば3月には「つるし雛」や、9月には「地域で刈ったススキと親子で作ったお月見団子」など。</li> <li>・【みんなの台所】…可動式縁台を使うことにより、親子で調理しやすい。隣に窓があり、室内と室外にある竈などと連携して調理しやすい。外の縁台も入れて敷き詰めれば、「小上がり」のようなスペースとなる。このスペースを使わない時は台所道具の展示スペースとして利用。</li> <li>・【幼児用トイレ】…隣接の公園からすぐに入れるトイレがある。保育園や親子連れの利用者が多いので、おむつ交換場所と幼児用便器も設置する。</li> <li>・【気軽に立ち寄れる濡れ縁】…道路沿いに濡れ縁があり、ウォーキングや買い物途中気軽に休んだり、将棋をさしたりできる。</li> </ul>
---	--

<p>整備における地域での費用や労力の負担について、特に工夫した点を記入してください。</p>	<ul style="list-style-type: none"> <li>・【住民の協力】…ユンボを持っている住民の協力により基礎工事部分の費用が節約できる。アンケートにより、建設時の手伝いを申し出てくれている人が多数いるので、内装の一部等は手作りする。(アンケート結果は別紙参照)</li> <li>・【子どもとともに作る備品】…コミュニティハウスで、毎年地域の大工さんにご協力いただき、木工作業を習うプログラムを行っている。来年度のプログラムの中で、室内で使う椅子や小さな棚などを一緒に手作りする予定。</li> </ul>
<p>整備した施設の維持管理・運営注5)計画及びその実施方法などについて、特に工夫した点を記入してください。 注5)施設を活用したまちづくりイベント等を含む。</p>	<ul style="list-style-type: none"> <li>・【協力者大募集】…アンケートによって協力者を募った。質問の中で「協力できる」かどうかを聞いたところ、多くの方が維持管理への協力を申し出てくれている。(アンケート結果は別紙参照)</li> <li>・【世話人会】…施設管理運営委員会を設け、町内会長たちに会員になってもらう。その下部組織として実行部隊である「世話人会」を募る。「世話人」が35人いれば、1人1日ずつの協力で常設できる。70人に増えれば半日ずつの負担となる。(アンケートで名乗りをあげた方は、現在21名)</li> <li>・【お宝登録】…上記「世話人会」とは別に、子どもに教えられる(または一緒に遊べる)昔遊びなどの「お宝(技術)」を持っている人を集め、「お宝登録」をしていただく。多世代交流イベントなどを開く際に協力者になっていただく。現在13名候補者あり。「お宝」の内容は「料理」「おてだま」「鉄道模型運転」「人のお世話」「ぬいもの」など多彩な申告がある。</li> <li>・【鍵管理】…鍵は複数作り、隣接の保育園、学校、コミュニティハウス、近所の世話人宅で預かってもらう。また自主運営団体をあらかじめ登録しておき、その団体には鍵を預け、空いている時には自由に使えるようにする。</li> <li>・【利用料の徴収】…グループが会合等で使用する場合は利用料を支払うものとする。</li> </ul>

### 3 実現性について

<p>地域(地権者、整備場所の近隣住民、地域住民、自治会町内会等)での合意形成や関係機関との調整結果の概要について記入してください。</p>	<ul style="list-style-type: none"> <li>・【地権者】…新鶴見小学校の敷地になるので、地権者は教育委員会である。教育委員会に建設を相談した時に、当初の希望敷地と道1本隔てた反対側にあるこの場所の方が良いのではとのアドバイスをいただいた。同じく学校敷地内。幅が狭く横長の土地だが、道路沿いであり、かつ新鶴見公園からもすぐに行けるので最善の場所だと思う。</li> <li>・【隣接地】…新鶴見公園愛護会には説明済み。協力の申し出を得ている。</li> <li>・【町内会】…矢向連合町内会の会長会でこの計画について説明し、各会長の合意を得ている。矢向各町および江ヶ崎町ともに、各町内会長が提案者に入っている。</li> <li>・【水道、電気】上下水道については、土木事務所、水道局および教育委員会と話し合い、建築が現実となった場合は、もよりの道路より引くという方向性で一致。電気も引く予定。調理器具はIHとするのでガスは不使用。</li> </ul>
--	---

### 4 公共性について

<p>地域のどのような課題やニーズに基づいて整備計画が作成されたのか、また整備した施設が地域にどのくらい貢献するか記入してください。</p>	<ul style="list-style-type: none"> <li>・【新住民にふるさとを】…特に江ヶ崎や矢向1丁目には次々と大型マンションが建ち、越して来たばかりという住民が多い(人口が15年間で2.4倍)。その人たちに、地域の歴史や文化をよく知ってもらい愛着を持ってもらいたい。実際に「良い場所に越してきた」という声は多いが、まだマンションからあまり出歩いていない新住民も多いので、さらに新旧の交流を深めたい。</li> <li>・【自然な多世代交流!子どもを通して親世代とも】…毎日のように公園を利用する近隣の保育園や親子連れは、施設に対する期待が特に大きい。子ども向けのイベントをおこなえば、その親の世代も自然に参加できる。</li> <li>・【アンケートによるニーズ調査】…実際の利用者である地域住民から多くのアンケートを集め(625名)、その意見を取り入れている。(軽食スペース、野外で調理、乳幼児が使えるトイレ、おむつ交換、授乳スペースなど)</li> <li>・【防犯・防災に役立つ】…公園の近くに常時人がいるようになれば、防犯の効果は高い。また施設に作る籠や、移動式の大正籠は電気やガスを使わないので、災害時に役立つ。</li> </ul>
--	---

## 5 費用対効果について

<p>整備コスト縮減について、特に工夫した点を記入してください。</p>	<ul style="list-style-type: none"><li>・【建設費用の削減】…内装など、自分たちでできる作業を自分たちでやり、また、資材も廃材などで利用できるものがあれば利用する。</li><li>・【施設を育てる】…今年度はまち普請からの助成金を基本として、コアの部分だけを作る。今年度だけで完成させようとせず、施設を使いながらさらにアイデアや寄付を募り、年々少しずつ数年がかりで「使いながら育てていく」施設とする。</li><li>・【費用を集める工夫】…今後施設を発展させるために、寄付を募ると同時に隣接の体験農園で育てた野菜を皆で加工して（漬物など）文化祭で売ったり、交流スペースで地域の人から教わりながら、みんなで作ったものの一部を販売したりするなど工夫する。</li></ul>
--------------------------------------	---

## 6 地域まちづくりへの発展性について

<p>整備をきっかけとして、地域コミュニティが広がる又は深まる可能性、及び地域のまちづくり活動が活発化する可能性について記入してください。</p>	<ul style="list-style-type: none"><li>・【町の垣根をなくすつながり】…矢向と江ヶ崎の中心であり、かつ矢向小と新鶴見小の両方から至近距離である、この地点に交流拠点を置くことにより、子どもや若い世代を中心に町の垣根を意識しない新たな関係が築ける。</li><li>・【新旧住民の出会いの場】…転入してきたばかりの新住民が、気軽に出かけ、町の歴史や文化を知るスポットとなる。ここでのイベントには、転入してきた人を気軽に誘うことができる。前面の道路は日常的に多くの人が行きかう生活動線となっているので、通りがかりに展示品などに目をとめてもらうことができ、イベント等にも立ち寄りやすい。</li><li>・【お宝と心を伝える世代間交流】…建設予定地の付近一帯は、矢向・江ヶ崎両地域の児童が、学校の授業で歴史や文化を学ぶ場所となっている。これまでも住民が「体験学習園」をはじめ「れんが道」や「ビオトープ」等いろいろな設備を作り、維持管理し、学校の授業に協力してきた。今回はその中心に核となる交流施設を作ることにより、児童だけでなくさらに多くの人と世代を超えた交流を行っていく。</li><li>・【いつまでも住み続けたい町へ】…地域住民、特に子どもたちが地域に愛着をもち「この町に住み続けたい」「自分の子どももここで育てたい」と思えるような地域を作りたい。この施設はそうした地域づくりの拠点となる。</li></ul>
---	--

## 7 特にPRしたい点について

<p>提案について特にPRしたい点があれば、記入してください。</p>	<ul style="list-style-type: none"><li>・【この地には大きな意味がある】…かつて矢向と江ヶ崎はひとつであったが貨物線と新鶴見操車場により分断された。その跡地にこの施設を置くことにより、両町の新たなつながりを作るシンボルとしたい。</li><li>・【多くの施設と連携】…隣は多くの親子連れが利用する公園とコミュニティハウスであり、周囲には多くの保育園と2つの小学校がある。こうした子育て・教育関係の施設が連携して、この施設を活用し、育てていくことができる。交流イベントを保育園、矢向小、新鶴見小、矢向中に同時に呼びかけることにより、まず子ども世代から始まり、その親世代、祖父母世代と自然に交流の輪が広がる。</li><li>・【育ち続けている地域】…整備予定地周辺では、地域の人々が積極的に子どもたちの学習に協力し、スクールパートナーも多く活動している。さらに冊子『わたしの町の魅力』の寄付金による発行と江ヶ崎町全世帯配付、「ミステリーツアー」を隔年実施、数千人規模の「サマーフェスティバル」など、地域活動が非常に活発な地域である。このようなこれまでの蓄積と努力は地域住民の“宝”である。今後この施設に高齢者も幼児も障害者も隔たりなく集い、楽しみ、多くの人々が活躍できる場として、新住民を巻き込んでこの“宝”をさらに育て、広げ、伝えていきたい！</li></ul>
-------------------------------------	--

記載内容について次の点を確認後、チェックボックスに✓を入れてください。

- 記載内容は真実であり、虚偽はありません。
- 記載内容に個人情報はありません。

## ヨコハマ市民まち普請事業

### 想定整備費用内訳書

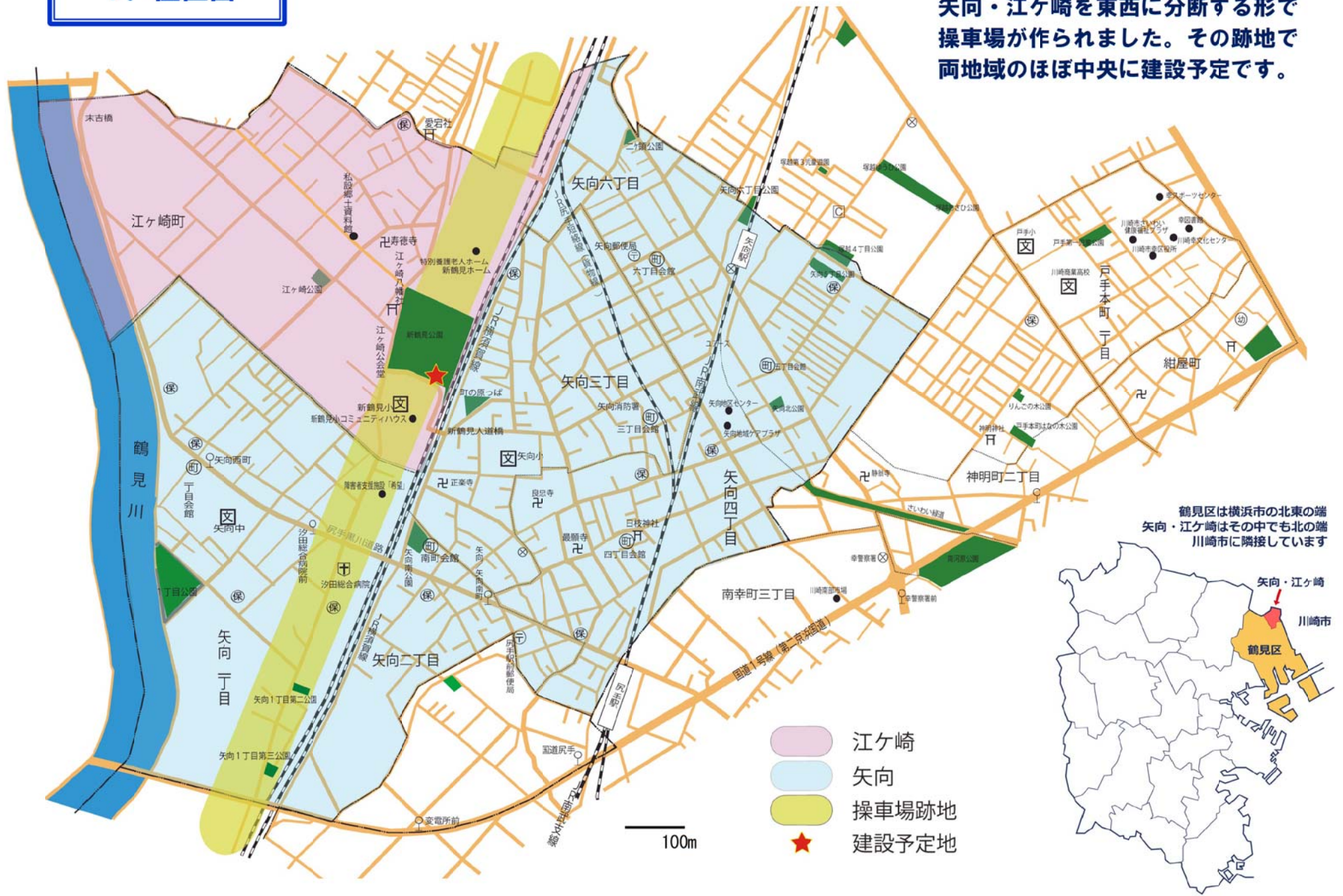
#### ※ 記入上の注意

- 「主な整備項目」「細目」欄の記入にあたっては、事務局と事前に十分調整してください。
- 「数量」欄については、やむを得ない場合を除き、「一式」と記入しないでください。
- 「地域住民等の参加」欄については、例えば地域が労力を負担する場合は、何人くらいが何日間くらい作業を行うかなど、できるかぎり具体的に記入してください。（見込みも含めて記入してください。）また、小中学校や子供会などが参加する場合は、その旨を明記してください。

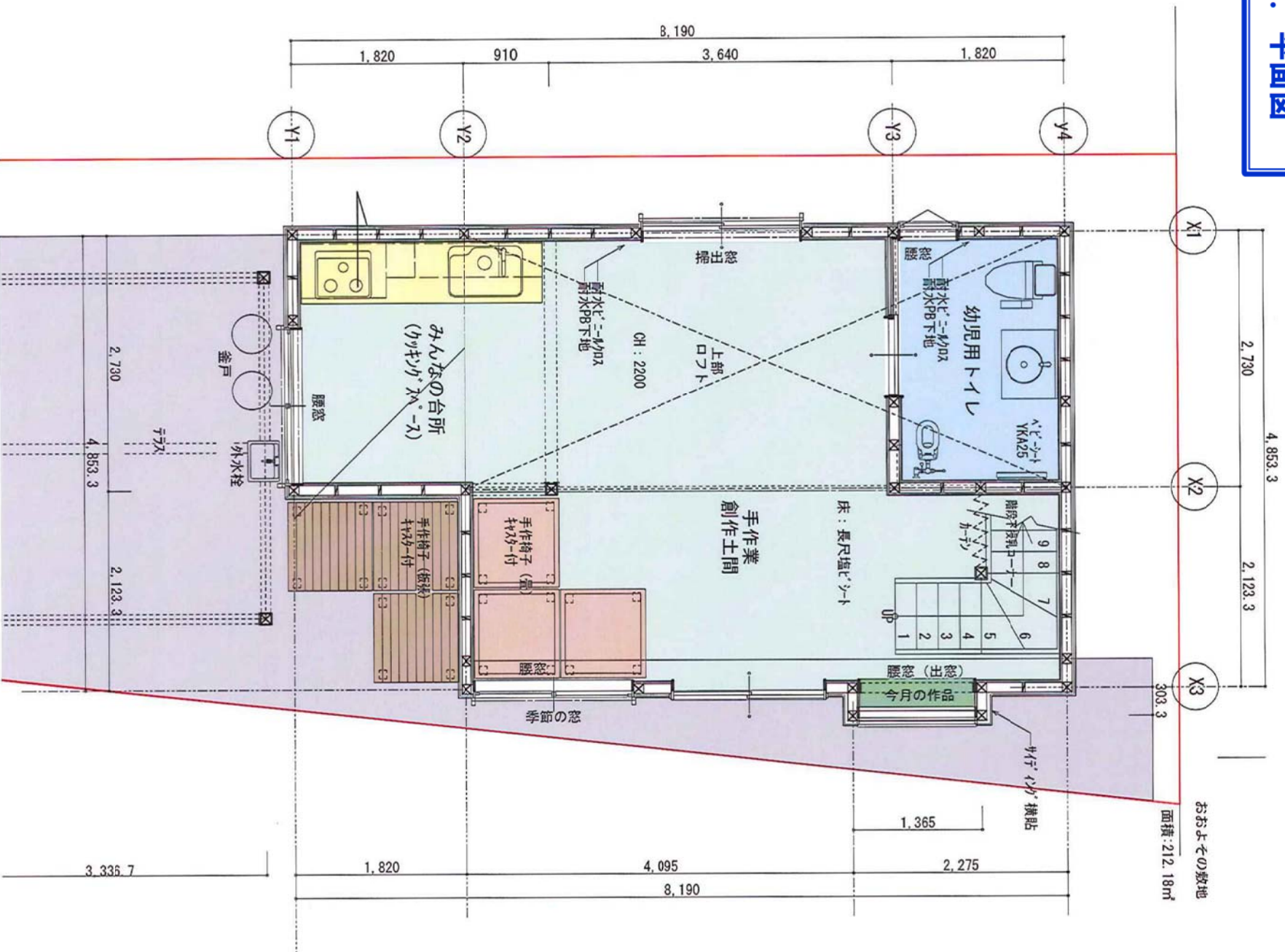
主な整備項目	細目	数量	単価	計	地域住民等の参加 (費用又は労力の負担等)
基礎工事及び仮設工事	一般べた基礎足場仮設電気工事等一式	1	600,000	600,000	資格を必要としない作業や危険が伴わない作業はプロの職人の指導を受けながら地域住民が行う
木工事	構造材、金物代、羽柄代、大工職人手間一式	1	1,200,000	1,200,000	
屋根、板金、外壁工事、雨樋工事	屋根コロニアルクワット葺、雪止め、土台水切、塩ビ樋等	1	520,000	520,000	
左官・塗装工事	左官工事一式、軒天、破風等	1	5,000	5,000	地域住民で行う
サッシ工事	YKKAP防災窓Gシリーズ	1	550,000	550,000	
内装工事	ハイテクウッド、量産クロス、床長尺塩ビシート貼り	1	440,000	440,000	資格を必要としない作業や危険が伴わない作業はプロの職人の指導を受けながら地域住民が行う
屋内、屋外給排水工事		1	320,000	320,000	土工事は指導を受けながら地域住民で行う
住宅衛生設備工事	キッチン、トイレ、洗面台等	1	650,000	650,000	
電気設備工事		1	330,000	330,000	
外構工事	外部土間コンクリート、テラス屋根、外流し	1	450,000	450,000	資格を必要としない作業や危険が伴わない作業はプロの職人の指導を受けながら地域住民が行う
給水本管取出し工事		1	1,500,000	1,500,000	資格を必要としない作業や危険が伴わない作業はプロの職人の指導を受けながら地域住民が行う。ユンボ等も地域の住民が所有し作業も可。
その他雑工事	産業廃棄物処理、防蟻工事、軒天換気、クリーニング	1	115,000	115,000	
設計費	申請、検査時印紙代等	1	250,000	250,000	
小計				6,930,000	住民が手伝わなければ 8,290,925円となる
税				554,400	
合計				7,484,400	

# 1. 位置図

矢向・江ヶ崎を東西に分断する形で  
操車場が作られました。その跡地で  
両地域のほぼ中央に建設予定です。



## 2. 平面図



おおよその敷地  
面積: 212.18㎡

部屋名	面積㎡	(坪)
幼児用トイレ	4.97	(1.50)
手作業創作土間	30.92	(9.35)
合計	35.89	(10.85)

### 3. 完成予想図

外面 コミュニティハウス側から



小物展示スペース  
季節ごとにみんなで入れ替える

三和土

外面 バス通り側から



季節の窓

可動式の台・多目的に使用

室内イメージ



小物展示スペース  
季節ごとにみんなで入れ替える

ロフト 展示スペース  
季節ごとにみんなで入れ替える

奥側が多目的トイレ

手前（階段下）が授乳スペース

# 4. 配置図

■ = これまでに住民が作り  
維持管理しているもの





**参考資料 1-①**  
**1次コンテスト後の主な活動**

10月11日、建設予定地で説明会と「サンマイイベント」を行いました。



垣根の向こうは「新鶴見公園」です。いつも大勢の親子連れでにぎわっています。この日も飛び入りで小学生がサンマを食べて行きました！



炭火で焼いたサンマはとても美味しく、この日参加した小学生のうち2人も「苦手だった焼き魚が好きになった」そうです！  
上の写真は「大正竈」です。隣接している体験農園で採れた野菜をけんちん汁にいただきました。



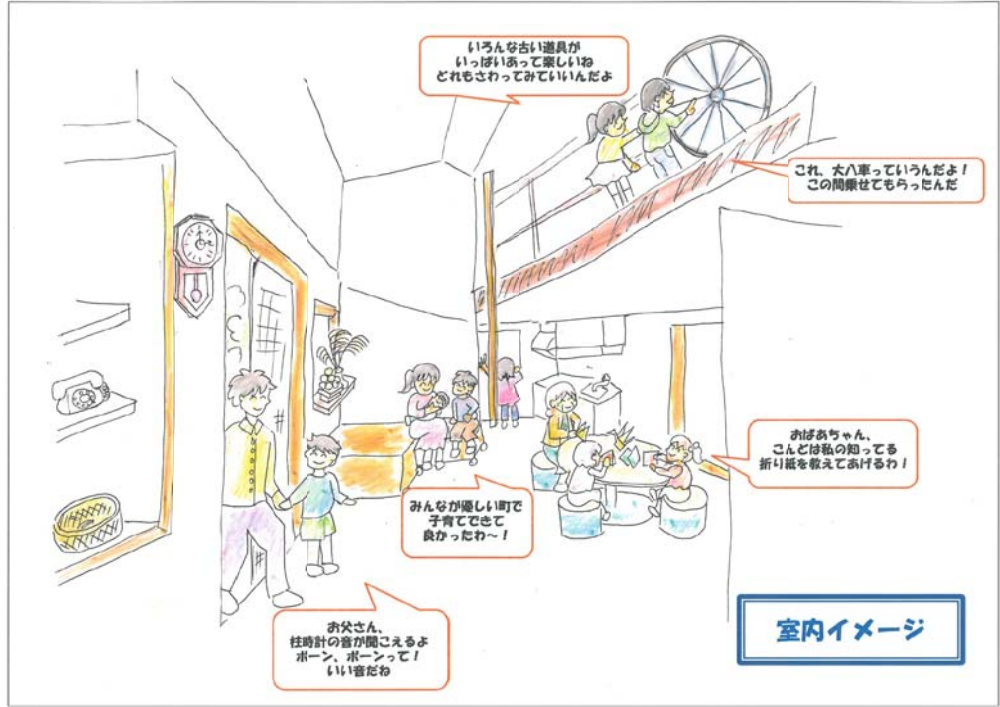
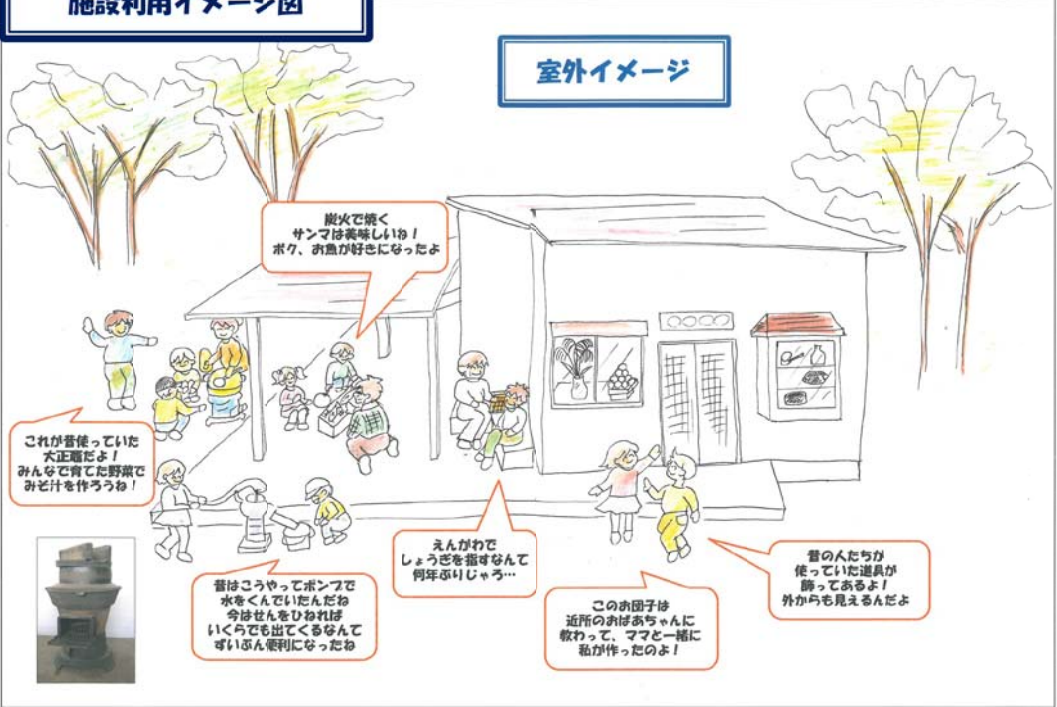
10月18日・19日に行われた、矢向地域ケアプラザの祭り「とちのきフェア」の中で、来場者に周知し、アンケートを実施しました。この2日間で455名の回答を得ました。多くの親子連れが関心を示してくれました。

11月23日、新鶴見小学校コミュニティハウスの「文化祭」で説明会を行いました。また、施設愛称の投票が行われました。得票が多かったのは…

- ・みんなのたまり場
  - ・まちの駅
  - ・季(き)の家
- の3つ。近日中に正式に決定します。



**参考資料 1-②**  
**施設利用イメージ図**



## 参考資料② アンケート結果

【トレジャースポット アンケート結果 小学生】 191名

学校	矢向	160
	新鶴見	14
	他	17 (古川、戸手、市場、等)

男女	男	67
	女	121

学年	1年生	13
	2年生	25
	3年生	57
	4年生	29
	5年生	5
	6年生	66

どう使う？	イベントがあったらあそびに来たい	146
	むかしの道具を見たり、使ったりしてみたい	90
	公園であそんでいて、ちょっとひと休みするときなどに使いたい	72
	その他	9

### 【小学生自由記述（どんな場所が欲しい？どんな遊びをしたい？）】 回答の一部

昔の道具を使ってみんなでいっしょに遊びたいです      みんなでおかしなどをつくりたい  
 とにかく楽しいこと      ぼうけん      こうさく おやつ すなば  
 昔の道具でイベントをひらいて、なにかしてみたい      しずかさぎなくてちょうどいいしずけさ  
 気がるにあそびにいきたい。おとなの人といっしょにきょうりよくしてあそびたい  
 歴史を学んでから歴史についていっぱいあるとうれしい  
 きかくてんなど、とくべつなことをしてほしい。そうだしつをつくってほしい。ふれあいコーナーがあったらいい。  
 ふうせんづくり、実験、ミニゲーム(わなげなど)、おりがみ教室  
 室内や外でみんな仲良くあそべる。室内は雨の日でランプであそべる。  
 友達と集まった時、絵やしゅくだいがかけるように、机があったらいい。しゅくだいはみせあいつこ。  
 やきマッシュマロ、どくしょコーナー、かるた、雨の日げんていイベント  
 昔の遊び、テーブルやベンチ、おかしや(だがし屋など)、アスレチック、トーマス、Wi-Fi  
 昔の遊びをやる機会がありませんので、けん玉やお手玉やペーゴマなどを体験したいです。  
 知らない人とも触れ合えるスペースがほしい  
 気軽に立ち寄れる。外見からして楽しそうって感じの場がいい。遊び場がないと、子どもの層がうすくなるのは目にみえているので、遊び場もある方がいい。  
 安くて税のつかない駄菓子屋。大きいプール。鉄道模型をおく。無料運転。鉄道グッズ。  
 はねれる遊び場。まわりからオーラを感じる。ベンチ2つ。  
 横須賀線側がガラスばりになっていて、施設から横須賀線が見られるようにしてみるのはいかがでしょう。  
 手作り工作の作り方や、昔の遊び(木の遊具とか)とかなど、皆が楽しめるスポットにしてほしいです。  
 昔を体験できるようなところ。くつをぬいであそべる所。ベンチとかでも昔あったベンチとかをおくとたのしいと思います。  
 昔の本とかをおいて、その場でみんなが読めるようにしたり、遊び道具を貸し出して(ボードゲームや昔の遊び道具)そしたら楽しいと思います。

【トレジャースポット アンケート結果 中学生以上】 434名

男女	男	102
	女	329

年齢	20未満	18
	20代	9
	30代	115
	40代	70
	50代	18
	60以上	193

どう使う？	イベントに参加してみたい	291
	展示されている昔の生活道具や農具を見たり、使ったりしてみたい	148
	仲間やグループでの集まりに使いたい	136
	散歩の途中や買い物帰りなどに立ち寄りしたい	186
	その他	6

手伝い	イベントの時に手伝いができる	40	30
	世話人として決まった日に手伝える	21	16
	施設を作るときに手伝える	37	26

(記名実数は58人) 72

※ 手伝いOKの人 98名      うち、記名してくれた方59名 (夫婦4組)  
 得意技あり 13名 (サーフィン、料理、ミュージックベル、ハーモニカ、合唱、手芸、人のお世話、スポンジテニス、おてだま、紙芝居、手遊び、あみもの、鉄道模型運転、ペンキ塗り、日曜大工)

### 【自由記述（こんなスペースが欲しい）】 回答の一部

子どもと一緒に遊べるスペース      子ども達の交流があればいいと思います  
 歴史資料館の建設は大賛成です      授乳、オムツ替えスペース  
 昔の手遊びや遊びを教えてください      車椅子のため、バリアフリーにしてほしい  
 軽食が食べられるスペース      遊具もあると助かります  
 フリーマーケットなどをしてほしい      雨の日にあそべる場所  
 地域の方と話をしたりする場      定期的に開催すれば集まり易い  
 子供と一緒に友達を作りに行けるスペース  
 未就学児でも楽しく遊べるスペースがあると楽しめそうです  
 健康測定がいつでも出来るような場所がほしい  
 稲を育て、収穫をする体験が出来ればと存じます  
 近所の障害者施設「希望」のティールームから出前(コーヒー・シフォンケーキ等)取って食べたりの手伝いできたらいいな  
 町のこと(歴史や行事など)を知りたい時に聞くことができる場、人がいると子どもから大人まで使いやすい。町の資料の閲覧、町の人材の紹介。(歴史を教えてくれる、植物について教えてくれる、昔遊びを教えてください、鶴見川について教えてください)  
 町の歴史が分かったり、地域独自の情報や本では調べられない民話・言葉(方言?)などが分かったり、誰かにたずねることができるような窓口があると、学習(夏の自由研究)にも役立つと思います。  
 民芸品のギャラリー(手作りのこけし、食器などの陶器、かるた、織物、木彫りの彫刻、大津絵のような絵画) てらこや教室(子ども向け、大人向け) 家の中の神様、仏様探検(かまどの神様、トイレの神様) むかしの音楽会、年中行事・行事食を楽しむ会、 むかしのおもちゃ展  
 高齢者や乳幼児のスペースはもちろんの事ですが、中高生や若者が気軽に立ち寄り、遊べたりするスペースが欲しい。たとえばパソコンやゲーム等  
 バーベキューなど野外炊事、季節の行事(もちつき、クリスマスリース作り、正月飾り作りなど)  
 作った野菜を収穫および調理して食べる