

# ヨコハマ市民まち普請事業

## 第二次整備提案書

### ※ 記入上の注意

- 2号様式はページを増やさず、必ず3ページ以内でまとめてください。
- 2号様式は市民に公開しますので、個人が特定できる情報は記入しないでください。

### 1 整備提案の概要について

整備提案名	地域コミュニティ拠点コワーキングカフェの整備
提案グループ名	子育てママ支援warm place
整備場所の所在地 (町名又は丁目まで記入)	鶴見区 鶴見中央5丁目
施設整備の概要	<p>鶴見駅東口側には工場跡地への大規模マンションなどの建設などにより、子育て世代の転入が増えているにもかかわらず「常に開いている子育ての場」がない。子連れで集い働く場所が求められていること、新旧住民の交流のきっかけづくりの必要性、外国籍の住民との異文化交流の場として、「地域で孤立する人を0にする」ための地域コミュニティ拠点として下記の整備をする。</p> <p>【整備箇所】鶴見駅東口徒歩3分の新築3階建ての1、2階。          【1階33.56㎡ コミュニティカフェ】          キッチン・手洗い設置、収納棚の設置・水回り配管、電気工事・空調工事・床クッションフロア貼り・物販用棚設置          【2階34.51㎡ コワーキングスペース】          会議・施術などに使用する個室のための可動式間仕切り壁          空調工事・電気工事、収納棚設置          【外部工事】ベビーカー取付用金具設置 看板設置</p>
整備助成金申請 予定額	390万円
設計及び整備の スケジュール	H29年4月設計・工事開始（業者工事及び提案グループと地域住民のワークショップ型手作り整備） 7月 オープン

### 2 創意工夫について

<p>計画について、特に工夫した点を記入してください。          （住民等が持つ発想、方法などを生かしたアイデアやユニークさ及びデザインへの配慮）</p>	<p>【一次コンテスト以降の取り組み】</p> <p>① 地域ニーズの収集 7月に鶴見公会堂にて横浜市こども青少年局の後援の子育てイベントを開催（参加者1505名）。一次コンテストの資料を掲示しプレゼンを実施。一次コンテストから二次コンテストの間に提案グループに新たに参加する人が12人増えた。</p> <p>② 民生委員・自治会（中町会、下二町会、下三町会）・鶴見銀座商店街・豊岡商店街へ整備提案を説明した。3つの町会では回覧板にて提案書を回覧してもらい、町会へ伺って直接多世代の地域の声を集めたところ、想定していた子育て世代及び子どもだけではなく、高齢者の利用ニーズも高いことがわかったため、当初予定していた、キッズコーナーの畳の小上がり部分をクッション性の高いマットに変更し、出来るだけ段差がないようにするなど安全を確保した。</p> <p>③ 国際交流イベント等で地域とつながり相互理解ができるよう看板を日本語に加え6か国語表示に変更した</p>
整備における地域での費用や労力の負担	【費用面での工夫】看板を小さく区切りコマあたりに金額を付けて寄付を集めることで、費用の捻出と整備をワークショップ形式で地域の方も参加で

<p>について、特に工夫した点を記入してください。</p> <p>※ 詳細については、「想定整備費用内訳書（第3号様式）」に記入してください。</p>	<p>きるようにした。</p> <p>【ハード面での工夫】</p> <p>① 子連れで来やすい印象を与えるため、ベビーカー置き場の建物正面の道路際に設置する看板を地域の方と制作する。</p> <p>② 棚等は地域住民と協力して加工取付を行い場所に対する思い入れを持ってもらう。簡易な作業等は子どもたちにも参加してもらう。</p> <p>③ 床貼りを地域の方々と一緒に行うイベントとして実施することで多くの人に参加してもらいコストの縮減を行う。</p>
<p>整備した施設の維持管理・運営注5) 計画及びその実施方法などについて、特に工夫した点を記入してください。</p> <p>注5) 施設を活用したまちづくりイベント等を含む。</p>	<p>① 週5日（月～金）通常営業 9時～17時 土日祝日及び営業時間外は不定期でイベント等にも貸出を実施する。</p> <p>② 運営スタッフは常駐し1階は子連れ勤務可。子連れ勤務者がいる日は2名以上の勤務体制とする。2階の運営スタッフは子連れ勤務不可で1名勤務。運営スタッフの子ども年齢により、時間を考慮したシフトを組んで、提案グループに登録しているイベント等行う講師（60名）と地域の母親で対応する。地域のボランティアも積極的に受け入れ、身辺自立している特別支援学校の高校生など職業体験としても活用検討中。</p> <p>③ 1階 料理教室、食のワークショップ、チャレンジカフェ等の貸し出し、ハンドメイド商品の売買をするための棚としての貸し出しを収益源として維持費に充てる。いつ来ても楽しい場所となるよう地域の方の特技を活かす工夫をした日替わりでイベントを行い、様々な世代が集まりやすいように、世代別の内容にするなどの仕掛けをする。</p> <p>④ 2階 ワークスペース、会議スペースの貸し出し、事務所機能、地域で自宅を拠点として働くフリーランスの人の私書箱、などで維持費を確保する。異業種の人が同じ空間で働くことで、協力しそれぞれの職業スキルを活かした地域活動への最初のきっかけづくりができ、カフェへ集う人たちを巻き込んだまちづくりイベントなどが行える。</p> <p>⑤ 自治体・企業・地域・市民のつながれる場所として機能するようイベントや情報の掲示を積極的に行う。</p> <p>⑥ 自治会って何だろうというテーマのお話し会を実施。新住民と地域の接点をつくり、自治会加入へのハードルを下げる。</p>

### 3 実現性について

<p>地域（地権者、整備場所の近隣住民、地域住民、自治会町内会等）での合意形成や関係機関との調整結果の概要について記入してください。</p>	<p>① 地権者 了承済み。趣旨に共感し全面的に協力していただいている。</p> <p>② 自治会 説明し了承いただく。広報の協力を頂いた。</p> <p>③ 民生委員 趣旨に賛同。様々な場所で広報活動にご協力いただく。</p> <p>④ 鶴見銀座商店街・豊岡商店街へも説明済み。イベントなどで連携予定。</p> <p>⑤ 整備予定地近隣の全ての住民及び組織に対しては説明済み。</p>
--	---

### 4 公共性について

<p>地域のどのような課題やニーズに基づいて整備計画が作成されたのか、また整備した施設が地域にどのくらい貢献するか記入してください。</p> <p>※ 第1次整備提案書よりも具体的に記入してください。</p>	<p>地域でアンケートやヒアリングを行うと、想像以上の情報が集まり、この整備によって解決できることが多いと確信した。</p> <p>① 地域の情報が届かない人が手軽に情報を得られるようにする。マンションなど、自治会未加入の人が多く、必要な情報が必要な人に届いていないことが分かったので、施設内に自治会や行政の情報コーナーを設置することにした。</p> <p>② 地域には自営業の人が多く、シニア層の孫の一時預かりのニーズが意外に多いが、どこで情報を得られるかわかりにくい人が多いことがわかったため、一時保育を行っている保育園、施設の情報や、子育てサポートシステムの情報などを提供する。</p> <p>③ 子育て中の親子以外でも、シニア層のイベント参加や、カフェ利用のニーズがあることがわかったため、地域の歴史を語るイベントやおばあち</p>
--	--

	<p>やんのお料理教室などを開催することで、高齢者の活躍できる場所を提供する。</p> <p>④ 地域で外国人の住民がルールを守らないという声があったため、国際交流イベントを開催し、地域の外国人の受け入れをしやすくする。</p> <p>⑤ 地域において自治会加入している子どもと未加入の子どもに格差がでて、自治会が開催するイベントに参加できない子どもがいることがわかった。そのため子どもが誰でも参加できる無料イベントを開催する。</p>
--	--

## 5 費用対効果について

<p>整備コスト縮減について、特に工夫した点を記入してください。</p> <p><small>(材料の調達方法や施行業者への発注方法など)</small></p> <p>※ 整備に要する費用や労力の負担については、「2 創意工夫について」に記入してください。</p>	<p>① 地域企業からの協力（ハード及びソフト面の提供） 整備が実現する前に準備室として鶴見中央4丁目にスペースを1年間限定で提供していただくことになり、試験営業を12月から開始予定（イベント、会場貸し、コワーキング、地域交流の場として）初期費用資金をつくること、地域の方へ活動を知ってもらい協賛者を募ることで運営費の準備をする。</p> <p>② 整備開始までの賃料を免除していただく→10か月間合計280万円</p> <p>③ 地域の企業や企業マッチングでつながりが出来た企業より棚設置のための木材等の提供を相談中。</p>
---	--

## 6 地域まちづくりへの発展性について

<p>整備をきっかけとして、地域コミュニティが広がる又は深まる可能性、及び地域のまちづくり活動が活発化する可能性について記入してください。</p>	<p>【子育て世代】自分のスキルを活かして地域のコミュニティへ貢献することができ、父親も母親も地域の人ともいきいきと暮らせることができる。 顔見知りが増えつながりを作ることで、父親や母親が一人で子育てを背負い込むことがなくなり、孤立や虐待を未然に防ぐことが出来るようになる。</p> <p>【子ども】学校、家庭以外で相談できる場所として、親にも先生にも言えないけれど大人の助けが必要な時のセーフティネットとして活用できる。</p> <p>【高齢者】外出するきっかけづくりになり、若い人や子どもと触れ合うことで孤独の解消や健康促進につながる。暮らしの知恵を伝えることなどで役割ができ、生きがいを持って生活できるようになる</p> <p>【外国人】地域の中の国際交流の場所となり、コミュニティに入りやすく意思疎通ができるようになる。</p> <p>【自治会】未加入世帯とのつながりの場として情報を共有する場所となりコミュニケーションが取れるようになる。</p> <p>【商店会】イベント開催時に協力することにより、今まで商店会イベントに参加しなかった人たちにアプローチができ、商店会へ賑わいをつくれる。</p> <p>【企業】コワーキングカフェ運営へ協力することにより、地域の方へ有益な情報提供などが行いやすくなり、CSR活動としてアピール出来るようになる。 このように地域コミュニティを密にすることで、「地域で孤立する人を0にする」とともに、子育てを地域全体で支える文化を創造することが出来る。</p>
---	--

## 7 特にPRしたい点について

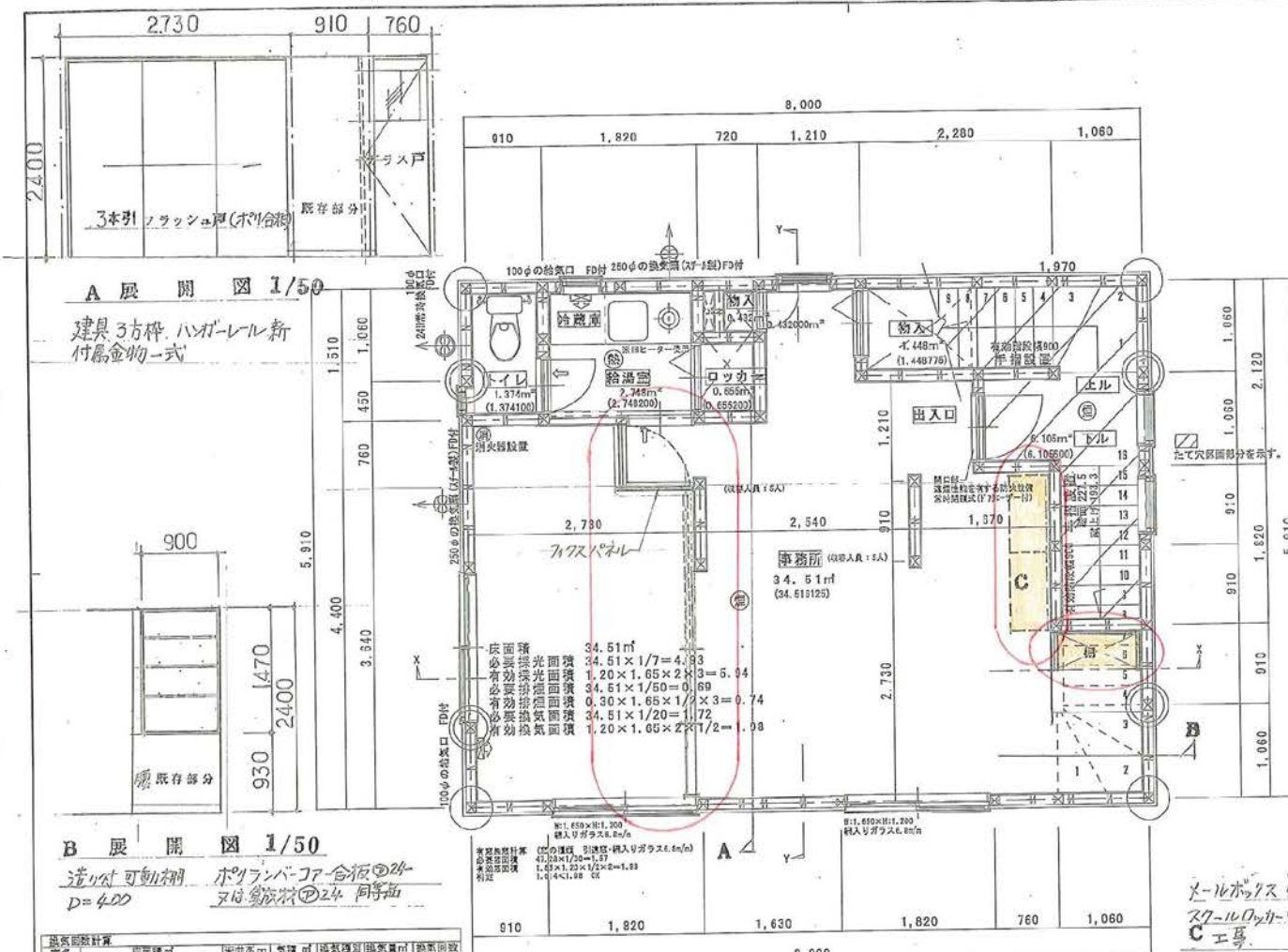
<p>提案について特にPRしたい点があれば、記入してください。</p>	<p>一次コンテスト応募時は特に子育て世代のニーズにこたえることにボリュームを置いていたが、二次コンテストに向けて地域の話丁寧に取り組みをすることで、今までつながりがあまりなかった自治会、商店街、民生委員、区役所など連携が出来るようになっていった。</p> <p>子育て世代のコミュニティが既に大きく育っている現状を幹として、様々な年代、環境の人へアプローチしていくことが可能だと思いを強くし、立場や世代は違うが鶴見をよくしたいと頑張っている人たちの情報を集約し発信できる架け橋としての役割をこの整備で実現できると確信している。</p>
-------------------------------------	--

記載内容について次の点を確認後、チェックボックスに✓を入れてください。

- 記載内容は真実であり、虚偽はありません。
- 記載内容に個人情報はありません。



平面図



A 展開図 1/50  
建具3方枠、ハローレル新  
付属金物一式

B 展開図 1/50  
造り可動棚、ボクランバー、  
D=400  
又は金物一式の24  
同等品

品名	床面積m <sup>2</sup>	天井高m	容積m <sup>3</sup>	換気種別	換気量m <sup>3</sup> /h	換気回数
トイレ	1.61	0.91	1.474	2.40	3.2928	66
給湯室	1.51	1.82	2.7482	2.40	6.5956	66
事務所	4.40	3.45	15.1800	2.45	37.1910	66
ロビー	5.81	1.21	7.0301	2.45	17.6301	66
給湯室	4.93	1.97	9.8465	2.45	24.2790	66
事務所	3.73	0.91	3.4483	2.45	8.4408	66
ロビー	1.97	1.06	2.0892	2.45	5.1160	66
階段	2.12	1.97	4.1764	2.40	10.0233	66
階段	1.82	1.08	1.9292	2.40	4.6929	66
合計	44.7406		109.1028		266.664	

2階平面図

階	1階	2階	3階	合計
申請部分	47.28	47.28	47.28	141.84
申請以外部分				
合計	47.28	47.28	47.28	141.84

項目	面積	容積
申請部分	53.77	63.77
申請以外部分	47.28	47.28
合計	101.05	111.05

品名	仕様	数量
窓	彩色(樹脂)スレート(714.8mm)	(各2160)
扉	彩色(樹脂)スレート(714.8mm)	(各2160)
窓	彩色(樹脂)スレート(714.8mm)	(各2160)
扉	彩色(樹脂)スレート(714.8mm)	(各2160)

項目	仕様	数量
窓	彩色(樹脂)スレート(714.8mm)	(各2160)
扉	彩色(樹脂)スレート(714.8mm)	(各2160)
窓	彩色(樹脂)スレート(714.8mm)	(各2160)
扉	彩色(樹脂)スレート(714.8mm)	(各2160)

項目	仕様	数量
窓	彩色(樹脂)スレート(714.8mm)	(各2160)
扉	彩色(樹脂)スレート(714.8mm)	(各2160)
窓	彩色(樹脂)スレート(714.8mm)	(各2160)
扉	彩色(樹脂)スレート(714.8mm)	(各2160)

項目	仕様	数量
窓	彩色(樹脂)スレート(714.8mm)	(各2160)
扉	彩色(樹脂)スレート(714.8mm)	(各2160)
窓	彩色(樹脂)スレート(714.8mm)	(各2160)
扉	彩色(樹脂)スレート(714.8mm)	(各2160)

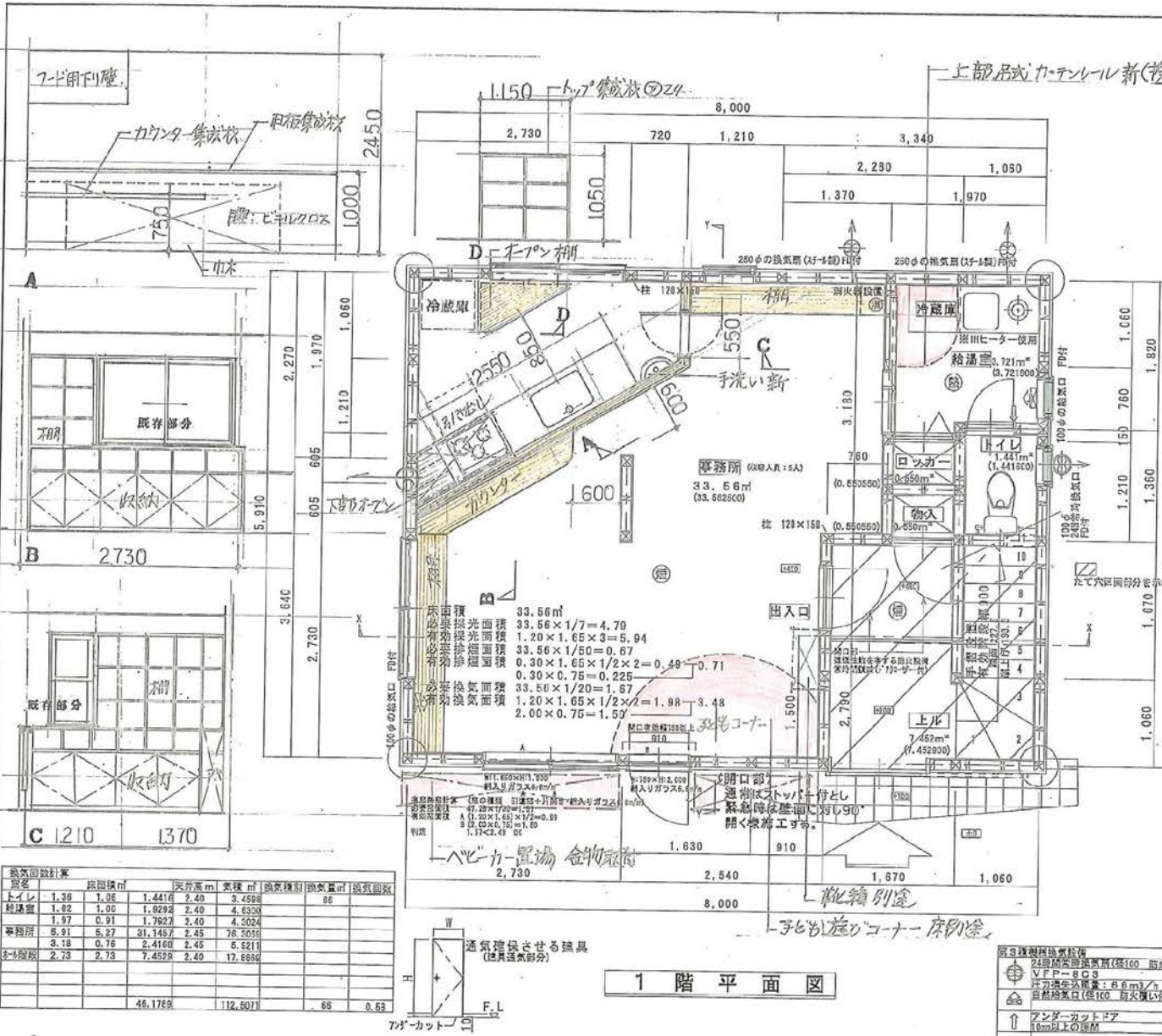
項目	仕様	数量
窓	彩色(樹脂)スレート(714.8mm)	(各2160)
扉	彩色(樹脂)スレート(714.8mm)	(各2160)
窓	彩色(樹脂)スレート(714.8mm)	(各2160)
扉	彩色(樹脂)スレート(714.8mm)	(各2160)

項目	仕様	数量
窓	彩色(樹脂)スレート(714.8mm)	(各2160)
扉	彩色(樹脂)スレート(714.8mm)	(各2160)
窓	彩色(樹脂)スレート(714.8mm)	(各2160)
扉	彩色(樹脂)スレート(714.8mm)	(各2160)

項目	仕様	数量
窓	彩色(樹脂)スレート(714.8mm)	(各2160)
扉	彩色(樹脂)スレート(714.8mm)	(各2160)
窓	彩色(樹脂)スレート(714.8mm)	(各2160)
扉	彩色(樹脂)スレート(714.8mm)	(各2160)

項目	仕様	数量
窓	彩色(樹脂)スレート(714.8mm)	(各2160)
扉	彩色(樹脂)スレート(714.8mm)	(各2160)
窓	彩色(樹脂)スレート(714.8mm)	(各2160)
扉	彩色(樹脂)スレート(714.8mm)	(各2160)

項目	仕様	数量
窓	彩色(樹脂)スレート(714.8mm)	(各2160)
扉	彩色(樹脂)スレート(714.8mm)	(各2160)
窓	彩色(樹脂)スレート(714.8mm)	(各2160)
扉	彩色(樹脂)スレート(714.8mm)	(各2160)



A 展開図 1/50  
建具3方枠、ハローレル新  
付属金物一式

B 展開図 1/50  
造り可動棚、ボクランバー、  
D=400  
又は金物一式の24  
同等品

品名	床面積m <sup>2</sup>	天井高m	容積m <sup>3</sup>	換気種別	換気量m <sup>3</sup> /h	換気回数
トイレ	1.39	1.06	1.4416	2.40	3.4598	66
給湯室	1.82	1.06	1.8292	2.40	4.6300	66
給湯室	1.97	0.91	1.7927	2.45	4.5024	66
事務所	5.91	5.97	35.1457	2.45	78.5058	66
事務所	3.18	0.76	2.4168	2.45	6.0211	66
2-1階	2.73	2.73	7.4529	2.40	17.8896	66
合計	46.1768		112.6011		266.664	

1階平面図

階	1階	2階	3階	合計
申請部分	47.28	47.28	47.28	141.84
申請以外部分				
合計	47.28	47.28	47.28	141.84

項目	面積	容積
申請部分	53.77	63.77
申請以外部分	47.28	47.28
合計	101.05	111.05

品名	仕様	数量
窓	彩色(樹脂)スレート(714.8mm)	(各2160)
扉	彩色(樹脂)スレート(714.8mm)	(各2160)
窓	彩色(樹脂)スレート(714.8mm)	(各2160)
扉	彩色(樹脂)スレート(714.8mm)	(各2160)

項目	仕様	数量
窓	彩色(樹脂)スレート(714.8mm)	(各2160)
扉	彩色(樹脂)スレート(714.8mm)	(各2160)
窓	彩色(樹脂)スレート(714.8mm)	(各2160)
扉	彩色(樹脂)スレート(714.8mm)	(各2160)

項目	仕様	数量
窓	彩色(樹脂)スレート(714.8mm)	(各2160)
扉	彩色(樹脂)スレート(714.8mm)	(各2160)
窓	彩色(樹脂)スレート(714.8mm)	(各2160)
扉	彩色(樹脂)スレート(714.8mm)	(各2160)

項目	仕様	数量
窓	彩色(樹脂)スレート(714.8mm)	(各2160)
扉	彩色(樹脂)スレート(714.8mm)	(各2160)
窓	彩色(樹脂)スレート(714.8mm)	(各2160)
扉	彩色(樹脂)スレート(714.8mm)	(各2160)

項目	仕様	数量
窓	彩色(樹脂)スレート(714.8mm)	(各2160)
扉	彩色(樹脂)スレート(714.8mm)	(各2160)
窓	彩色(樹脂)スレート(714.8mm)	(各2160)
扉	彩色(樹脂)スレート(714.8mm)	(各2160)

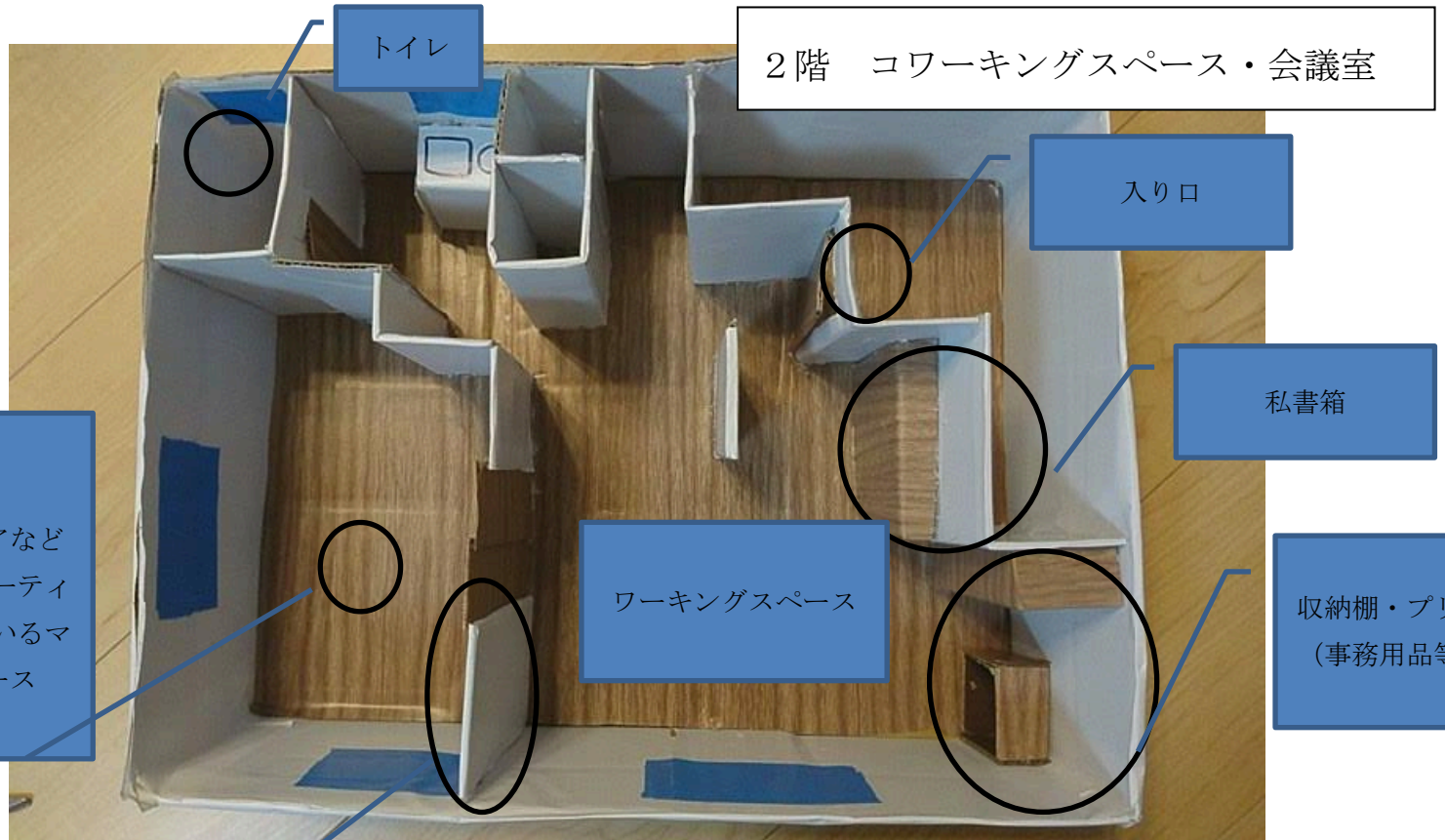
項目	仕様	数量
窓	彩色(樹脂)スレート(714.8mm)	(各2160)
扉	彩色(樹脂)スレート(714.8mm)	(各2160)
窓	彩色(樹脂)スレート(714.8mm)	(各2160)
扉	彩色(樹脂)スレート(714.8mm)	(各2160)

項目	仕様	数量
窓	彩色(樹脂)スレート(714.8mm)	(各2160)
扉	彩色(樹脂)スレート(714.8mm)	(各2160)
窓	彩色(樹脂)スレート(714.8mm)	(各2160)
扉	彩色(樹脂)スレート(714.8mm)	(各2160)

項目	仕様	数量
窓	彩色(樹脂)スレート(714.8mm)	(各2160)
扉	彩色(樹脂)スレート(714.8mm)	(各2160)
窓	彩色(樹脂)スレート(714.8mm)	(各2160)
扉	彩色(樹脂)スレート(714.8mm)	(各2160)

項目	仕様	数量
窓	彩色(樹脂)スレート(714.8mm)	(各2160)
扉	彩色(樹脂)スレート(714.8mm)	(各2160)
窓	彩色(樹脂)スレート(714.8mm)	(各2160)
扉	彩色(樹脂)スレート(714.8mm)	(各2160)

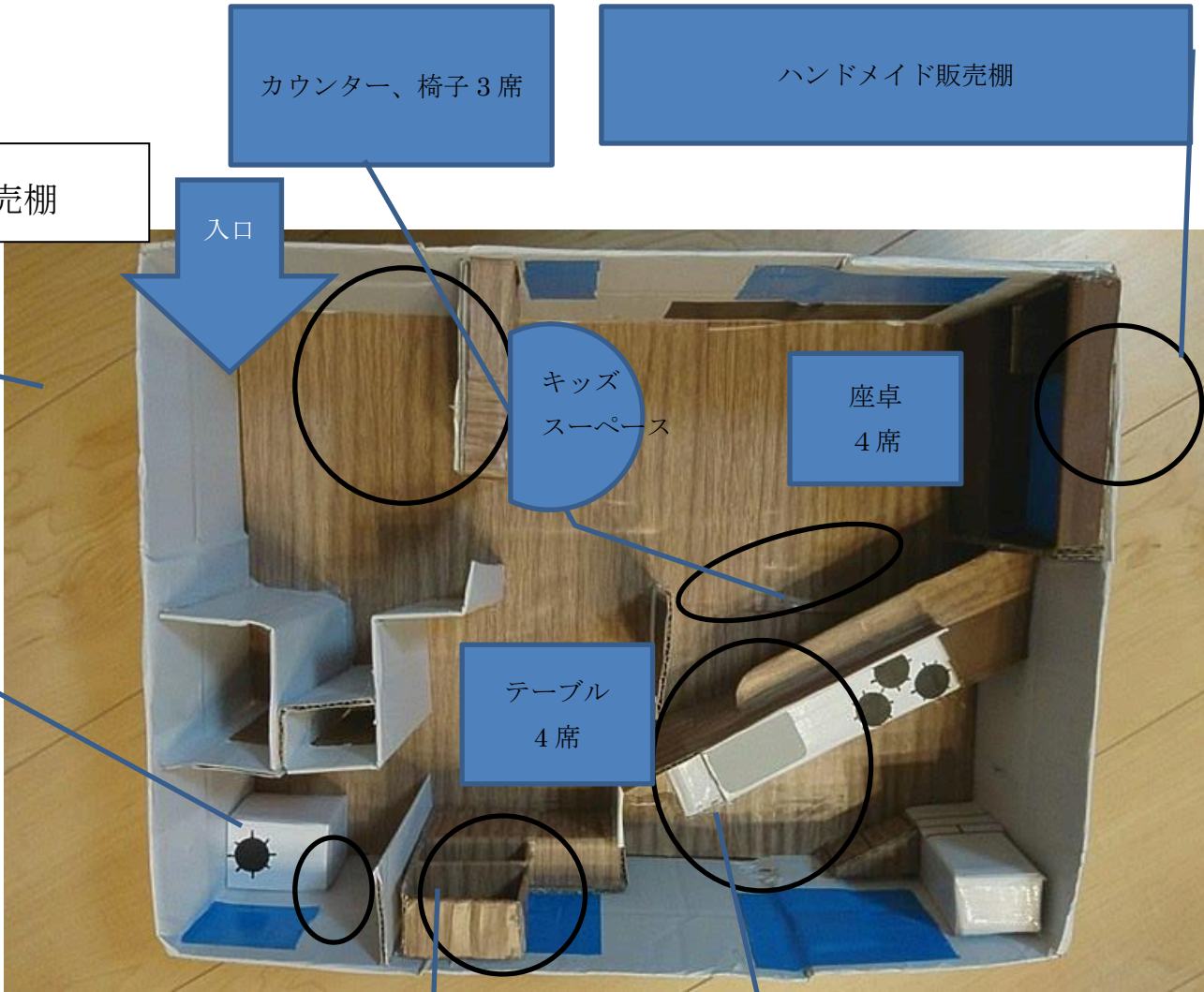
# 完成予想図



**会議室**  
リフレクソロジーやアロマケアなどの衣類の着脱がある施術や、ミーティング、発達障害の子育てをしているママの座談会などを行うスペース

可動式間仕切り  
会議室利用がないときは、  
ワーキングスペースとして広く全体を使える

## 1階 カフェ・ハンドメイド販売棚



下駄箱 靴を脱ぐことによって  
リビングルームにいるような場所になる  
子どもや高齢者に向けて小さな腰掛を置く予定。

おむつ替えと授乳スペース  
授乳スペースにするためにカーテンレールを  
取り付ける



## 玄関の横壁

フックを付けて、  
ベビーカー置き場にする。  
フックにワイヤー錠でベビーカーを  
固定

ハンドメイド販売棚

入り口から斜めに配置したキッチン。カフェのシンボリック的存在。  
入ってきた人の顔が、いつでも見ることが出来るように工夫した。

# ヨコハマ市民まち普請事業

## 想定整備費用内訳書

### ※ 記入上の注意

- 「主な整備項目」「細目」欄の記入にあたっては、事務局と事前に十分調整してください。
- 「数量」欄については、やむを得ない場合を除き、「一式」と記入しないでください。
- 「地域住民等の参加」欄については、例えば地域が労力を負担する場合は、何人くらいが何日間くらい作業を行うかなど、できるかぎり具体的に記入してください。（見込みも含めて記入してください。）また、小中学校や子供会などが参加する場合は、その旨を明記してください。

主な整備項目	細目	数量	単価	計	地域住民等の参加 （費用又は労力の負担等）
1階 設備費	キッチン設置 手洗い器取付 エアコン設置 給排水工事	一式		1,413,700	
1階 建具工事	キッチンカウンター等設置 収納棚設置 壁クロス貼 床貼 カーテンレール設置	一式		741,040	収納棚設置、 床貼 カーテンレールは材料費のみ設置は地域で担当
1階 電気工事	コンセント等設置	一式		124,000	
2階 設備費	エアコン設置			289,000	
2階 建具工事	間仕切り壁設置 扉設置 収納棚設置 壁クロス貼 ロッカー・メールボックス設置費	一式		439,840	収納棚設置は地域で担当
2階 電気工事	コンセント等設置	一式		82,600	
外構工事	ベビーカー留具設置 看板設置	一式		100,000	看板づくりは地域で担当
雑費	黒板シート等	一式		200,000	1階・2階の壁部分に貼る。地域で担当
設計費				509,820	15%
合 計				3,900,000	

## コワーキングカフェの運営案

月間キッチン使用例

月	火	水	木	金	土 日
紅茶カフェ	カレー	離乳食教室	チャレンジカフェ	カフェインレス	
	ランチ			コーヒーDAY	
	チャレンジカフェ	保存食づくりの会	日本茶カフェ		

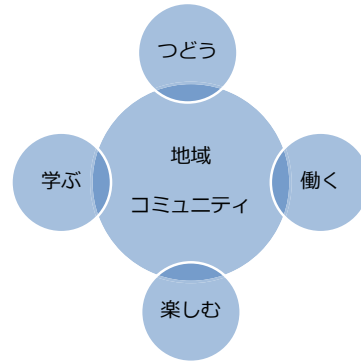
日本茶カフェ	お菓子教室	カレーランチ
--------	-------	--------

和菓子教室	紅茶カフェ	食育講座	カフェインレス
			コーヒーDAY

<p><b>運営で参加する</b></p> <ul style="list-style-type: none"> <li>● キッチンレンタルで1日カフェをする</li> <li>● 料理教室・食のワークショップを開く</li> <li>● ハンドメイドを販売する</li> </ul>	<p><b>2階 コワーキングスペース</b></p> <ul style="list-style-type: none"> <li>● フリーランスで仕事をする事務所として使う</li> <li>● 私書箱を利用して自宅と仕事を区別する</li> <li>● 在宅勤務（ICT）の人が地域の中で集中して仕事ができる。</li> </ul>
<p><b>お客様で参加する</b></p> <ul style="list-style-type: none"> <li>● お茶・ランチを利用する</li> <li>● ワークショップや講座に参加する</li> <li>● 地域交流を楽しむ</li> <li>● 国際交流を楽しむ（外国の料理を教えってもらう・海外の文化を学ぶ・日本文化を体験する）</li> <li>● 地域情報・子育て情報などを手に入れる</li> <li>● ハンドメイドの買い物を楽しむ</li> </ul>	<p><b>会議室</b></p> <ul style="list-style-type: none"> <li>● オープンスペースではできない会議をする</li> <li>● 施術系（アロマケアやフレクソロジーなど）衣類の着脱があっても安心して使用できる。</li> <li>● 発達障害の子育てをしているママの会の開催</li> </ul>

<p><b>イベント予定</b></p> <ul style="list-style-type: none"> <li>● 昔遊びの会</li> <li>● 幼稚園ガイドス（現役幼稚園ママと未就園児ママの座談会）</li> <li>● こんには鶴見の会（新住民の交流会）</li> <li>● 自治会ってなんだろう（自治会でされている活動や行事などをわかりやすく解説）</li> <li>● 0歳児ママの会 1歳児ママの会 2歳~3歳児ママの会</li> <li>● おばあちゃんの知恵袋を学ぶ</li> <li>● 食育のお話し会</li> <li>● 絵本読み聞かせ・紙芝居</li> <li>● てづくりのワークショップ（クラフト・アクセサリー作り・DIYなど）</li> <li>● 食のワークショップ（紅茶教室 日本茶教室 コーヒー教室 料理教室 お菓子教室等）</li> <li>● 親子のワークショップ（親子英語・英語絵本読み聞かせ・手形ワークショップ等）</li> <li>● その他 ネイル、ストレッチなど</li> </ul>
---

コワーキングカフェに来ると楽しい！という仕掛けを常につくっていく。年齢を問わず、「役割」があることが生きがいとなることが大切。交流して終わりではなく そこから学んだり、働いたり、ボランティアをしたり、次の世代へつないだり、お客様からボランティアや講師やスタッフに移行できるよう、窓口を広くしておく。



## 一次コンテストから二次コンテストまでに向けての活動

7月26日	自主開催イベント内で、一次コンテストと同じ発表を行い アンケートを取る→228枚回収 提案グループへの参加を呼び掛け
8月8日	整備予定物件見学会
8月26日	ミーティング 地域とはどこまでなのか、リストアップ 説明に行くためのチラシが必要 整備拠点であったらいいなと思うものをリストアップ
9月5日	ミーティング 地域をどこまでとするか話し合い鶴見中央のみにしぼる
9月19日	主催したハロウィンイベント内で、ニーズの聞き取りを行う
9月20日	ミーティング 具体的にニーズに対してどんな活動が出来るか考える
10月3日	ミーティング 平面図を拡大して、設備の配置や間仕切りなどの話し合い
10月12日	ミーティング 平面図を拡大して 1階の設備、間仕切りを作る
10月19日	ミーティング 平面図を拡大して 1階の設備、間仕切りを作る
10月26日	ミーティング 模型をつくり
11月2日	ミーティング 模型を作ってみた結果、問題点を発見したため、再度整備予定物件を見学に行き検証する。
11月7日	ミーティング 整備予定物件見学+ミーティング 1階のレイアウトを大幅に変更
11月17日	ミーティング 地域の課題と良いところについて再度ディスカッションを行う
11月28日	ミーティング 申請書の打ち合わせ
12月5日	ミーティング



- 整備予定地は3つの自治会の交わる場所のため、中町会、下二町会、下三町会へ整備計画を説明しに行った。
- 回覧板にて案内チラシを閲覧してもらった。
- 近隣の鶴見銀座商店会、西口側の豊岡商店会も徒歩圏内にあるため、整備計画の説明に伺う。
- 区役所職員の協力、福祉保健課よりまち普請の一次コンテストの提案書をみたとのことで、活動事例発表の場を頂いた。



平成29年度 収支計画

表1 収入見込み (単位:円)

月	7月			8月			9月			10月			11月			12月		
	利用者数	単価(円)	計(円)	利用者数	単価(円)	計(円)	利用者数	単価(円)	計(円)	利用者数	単価(円)	計(円)	利用者数	単価(円)	計(円)	利用者数	単価(円)	計(円)
合計	304		346,400	234		298,600	329		404,700	334		419,700	337		427,200	327		425,000
カフェ利用者	200	500	100,000	150	500	75,000	200	500	100,000	200	500	100,000	200	500	100,000	200	500	100,000
ハンドメイド販売棚貸し	10	2,500	25,000	10	2,500	25,000	15	2,500	37,500	15	2,500	37,500	18	2,500	45,000	20	2,500	50,000
私書箱利用	20	3,000	60,000	20	3,000	60,000	20	3,000	60,000	25	3,000	75,000	25	3,000	75,000	25	3,000	75,000
コワーキングスペース	5	10,000	50,000	5	10,000	50,000	6	10,000	60,000	6	10,000	60,000	6	10,000	60,000	6	10,000	60,000
キッチンレンタル	4	6,000	24,000	2	6,000	12,000	4	6,000	24,000	4	6,000	24,000	4	6,000	24,000	4	6,000	24,000
会議室レンタル	10	3,000	30,000	10	3,000	30,000	10	3,000	30,000	10	3,000	30,000	10	3,000	30,000	10	3,000	30,000
ワークショップ	54	600	32,400	36	600	21,600	72	600	43,200	72	600	43,200	72	600	43,200	60	600	36,000
全館レンタル	1	25,000	25,000	1	25,000	25,000	2	25,000	50,000	2	25,000	50,000	2	25,000	50,000	2	25,000	50,000
月	12月			1月			2月			3月			合計					
	利用者数	単価(円)	計(円)	利用者数	単価(円)	計(円)	利用者数	単価(円)	計(円)	利用者数	単価(円)	計(円)	利用者数	単価(円)	計(円)			
合計	327		425,000	320		396,400	320		346,400	320		396,400		3,125		3510800		
カフェ利用者	200	500	100,000	200	500	100,000	200	500	100,000	200	500	100,000		2,050	500	875000		
ハンドメイド販売棚貸し	20	2,500	50,000	20	2,500	50,000	20	2,500	50,000	20	2,500	50,000		148	2,500	370000		
私書箱利用	25	3,000	75,000	25	3,000	75,000	25	3,000	75,000	25	3,000	75,000		210	3,000	630000		
コワーキングスペース	6	10,000	60,000	6	10,000	60,000	6	10,000	60,000	6	10,000	60,000		52	10,000	520000		
キッチンレンタル	4	6,000	24,000	4	6,000	24,000	4	6,000	24,000	4	6,000	24,000		34	6,000	204000		
会議室レンタル	10	3,000	30,000	10	3,000	30,000	10	3,000	30,000	10	3,000	30,000		90	3,000	270000		
ワークショップ	60	600	36,000	54	600	32,400	54	600	32,400	54	600	32,400		528	600	316800		
全館レンタル	2	25,000	50,000	1	25,000	25,000	1	25,000	25,000	1	25,000	25,000		13	25,000	325000		

(単位:円)

3 収入見込 ※拠点部分のみ(それ以外は別紙にて提出) (単位:円)

内容	年間		
料金収入	3,510,800	表1参照	
寄付金	800,000	10,000×80口	企業・団体
会費	50,000	1,000×50口	個人
他事業より補てん	1,470,450	※表2参照	
合計	5,831,250		

※2 団体他事業収入  
イベント 12回 1,400,000  
助成金 1 100,000

4 支出見込 ※拠点部分のみ(それ以外は別紙にて提出) (単位:円)

内容	月間	年間	備考
管理費	家賃	280,000	3,360,000 H29年4月～H30年3月
	光熱水費	50,000	600,000 H29年4月～H30年3月
	人件費	100,000	900,000 H29年7月～H30年3月
	ボランティア謝金	80,000	720,000 H29年7月～H30年3月
	その他	0	0
合計		5,580,000	
事業費	消耗品費	10,000	90,000 H29年7月～H30年3月
	※3 原材料費	売上げの15%	131,250 H29年7月～H30年3月
	印刷費		30,000 H29年7月～H30年3月
	その他		0
	合計		251,250
合計		5,831,250	

※3 原材料費は 表1収入見込みのカフェ利用者 年間3,510,800円の15パーセントとする

5 年間収支見込 (単位:円)

収益見込	5831250
支出見込	5,831,250
年間収支差額	0

6 備考

カフェ単価	500円 (材料費 原価率15% 75円)
ワークショップ	600円(参加費3,000円 場所代売り上げの30%)