



※ 記入上の注意

- 2号様式はページを増やさず、必ず3ページ以内でまとめてください。
- 2号様式は市民に公開しますので、個人が特定できる情報は記入しないでください。

1 整備提案の概要について

整備提案名	シニアパークと(ふるさと) <sup>2</sup> づくり																
提案グループ名	左近山団地二街区住民有志																
整備場所の所在地	横浜市旭区左近山1997番7~8(中央公園周辺)																
整備したい施設の概要	<p>左近山地域(5200世帯)はまもなく40周年を迎えます。この間、高齢化の一途をたどっており、65歳以上は27.2%、15歳未満は9.9%と旭区の中でも高齢化の上位にあります。一方では若い世代がUターンする傾向もあります。</p> <p>こうした中、子ども(幼児・児童)や親、高齢者の三世代が交流する必要性を感じました。子どもや親世代には、豊かな自然環境や生活文化を体験してもらうため「第二ふるさと」となる町を探しました。その結果、沼田市の川場地区や相模原市の藤野地区と交流していくことにしました。</p> <p>引きこもりがちな高齢者には出てきてもらうきっかけとして、足裏を刺激しながら歩行することができる「健康ロード」をつくります。</p> <p>さらに三世代の寄り合い・交流のシンボリック拠点として「生き生きログサロン(仮称)」を第二ふるさとの木材を使ったログハウスとしてつくります。ここに人々が集い、相談しあうことで、活力に満ちた明日を創造していきます。</p> <p>ハード整備としては、以下を企画しています。</p> <p>○健康ロード：全長30メートル、各種石材の埋込みによる足踏み効果を得る。</p> <p>○生き生きログサロン(仮称)：高さ4.06m、建築確認面積9.5×9.85=93.575㎡</p>																
整備助成金申請予定額	500万円																
設計及び整備のスケジュール	<p>各種の設計および見積もりは完了している。</p> <p>○二次コンテスト終了後に申請代理人(横浜市在住)を選任し、建築確認の申請を行う予定です。</p> <p>○まちづくり調整局建築環境課と事前に相談しており、必要な①一団地認定、②日影規制については、クリアーする見込みです。</p> <table border="1"> <tr> <td>19年11月~12月</td> <td>ログハウス、健康ロード設計完了。見積書完了。</td> </tr> <tr> <td>20年2月上旬</td> <td>二次審査合格後、ログ材(間伐)の発注。</td> </tr> <tr> <td>20年2月下旬</td> <td>建築確認などの手続き。</td> </tr> <tr> <td>20年4月~5月</td> <td>自治会・住宅管理組合総会に予算案提案。</td> </tr> <tr> <td>20年6月~7月</td> <td>健康ロードの工事着工。</td> </tr> <tr> <td>20年10月~12月</td> <td>沼田からログ材の搬入、建物、基礎工事、電気工事、給排水工事の着工。これらの工事は専門家以外に、住民のボランティアによる労力の提供をし、協働とする。</td> </tr> <tr> <td>21年1月末</td> <td>工事完了。</td> </tr> <tr> <td>21年2月</td> <td>オープニングイベント。</td> </tr> </table>	19年11月~12月	ログハウス、健康ロード設計完了。見積書完了。	20年2月上旬	二次審査合格後、ログ材(間伐)の発注。	20年2月下旬	建築確認などの手続き。	20年4月~5月	自治会・住宅管理組合総会に予算案提案。	20年6月~7月	健康ロードの工事着工。	20年10月~12月	沼田からログ材の搬入、建物、基礎工事、電気工事、給排水工事の着工。これらの工事は専門家以外に、住民のボランティアによる労力の提供をし、協働とする。	21年1月末	工事完了。	21年2月	オープニングイベント。
19年11月~12月	ログハウス、健康ロード設計完了。見積書完了。																
20年2月上旬	二次審査合格後、ログ材(間伐)の発注。																
20年2月下旬	建築確認などの手続き。																
20年4月~5月	自治会・住宅管理組合総会に予算案提案。																
20年6月~7月	健康ロードの工事着工。																
20年10月~12月	沼田からログ材の搬入、建物、基礎工事、電気工事、給排水工事の着工。これらの工事は専門家以外に、住民のボランティアによる労力の提供をし、協働とする。																
21年1月末	工事完了。																
21年2月	オープニングイベント。																

2 創意工夫について

計画について、特に工夫した点を記入してください。	<p>【立地の工夫、周辺への配慮】</p> <p>生き生きログサロンは幼児・児童公園を利用する若いお母さん方も気軽に立ち寄れるよう中央公園の一角につくります。テラスをつくり、屋内と屋外もつながりやすくします。</p> <p>また、建設に当たっては樹木の伐採や整地などの工事はほとんど無く、従来の環境を損なわずに実現できます。屋根の高さについても、極力勾配を低く取り、近隣の住宅に配慮をしました。</p>
--------------------------	-----------------------------------------------------------------------------------------------------------------------------------------------------------------------------------------------------------

<p>(住民等が持つ発想、方法などを生かしたアイデアやユニークさ及びデザインへの配慮)</p>	<p><b>【三世代が集う工夫】</b>          子育て層が使いやすいようにチャイルドコーナーをつくります。また、予防医療に貢献できるよう健康器具を設置する予定です。さらに、まち普請事業でつながりができた(財)横浜市体育協会旭区担当の職員の指導により、幼児・児童から高齢者にわたる健康体操を企画しています。このため、床材は体操しやすいものにしました。</p> <p><b>【防災拠点としての工夫】</b>          放送施設の司令塔を置き、災害時には住民に一斉に放送を流します。</p>
<p>整備における地域での費用や労力の負担について、特に工夫した点を記入してください。</p> <p>※ 詳細については、「想定整備費用内訳書(第3号様式)」に記入してください。</p>	<p><b>【生き生きログサロンについての工夫】</b>          生き生きログサロンの現在の見積もりは、専門家がすべて建設する想定で約2420万円となっています。これを専門家(大工)の指導のもと、小中学生や地域住民ができるだけ建設に関わる(延べ人員250名を予定)ことにより、費用を抑え、手作りで拠点をつくっていきます。</p> <p><b>【健康ロードについての工夫】</b>          当初は既製品を考えていましたが、調べた結果約400万円かかるため、手作りで約80万円で作ります。施行については左近山第一小学校の1~2年生の「造形の活動」の時間に協力することについて学校長から賛同を得ています。</p> <p><b>【積立金】</b>          左近山地域の40周年事業として左近山二街区住宅管理組合・自治会において、費用を積み立てています。費用をできるだけ削減するとともに、まち普請事業の助成を得られてもなお、足りない部分については、この積立金を活用したいと考えています。</p>
<p>整備した施設の維持管理・運営注5)計画及びその実施方法などについて、特に工夫した点を記入してください。</p> <p>注5)施設を活用したまちづくりイベント等を含む。</p>	<p><b>【管理運営委員会の設置】</b>          生き生きログサロン、健康ロード、幼児・児童公園、サクラ川(住民手作りのせせらぎ)を管理運営するため、二街区管理組合理事、近隣も含めた自治会役員、老人会役員、子供会役員、二街区及び周辺自治会の各サークルの方々、一般利用者をメンバーとする「管理運営委員会」を設置します。日常の管理者は当面の間、運営委員の中から選出することとします。</p> <p>運営委員会によって、地域団体と連携・協働し多彩な活動・イベントなどを、年間実施できるようにします。</p> <p>運営費用は二街区の管理組合や自治会予算に加え、バザーや習い事教室からの益金も含めて考えています。</p> <p><b>【生き生きログサロンでの活動のイメージ】</b>          ○世代を超えた楽しいイベントの企画：第二ふるさとの間伐材を利用した木工細工や竹細工、巣箱づくり、ベンチづくり。出会いの広場、子育て相談、お茶のみ友達。図書館の開設・音楽鑑賞、習い事教室の開催。イベントを企画・実施する「我が町の達人」の発掘・育成。アートロードの開設など。          ○チャイルドコーナーや多目的ホールとして活用し、(財)横浜市体育協会旭区担当の職員の指導により幼児・児童から高齢者にわたる健康体操の実施。          ○健康ロードの支援：運動後のくつろぎの場として活用し、体力気力の向上などの効果を確認する「プログラム」を導入。          ○ふるさとイベントづくり：「第二のふるさと」とのタイアップ事業のベースにする。</p>

### 3 実現性について

<p>地域(地権者、整備場所の近隣住民、地域住民、自治会町内会等)での合意形成や関係機関との調整結果の概要について</p>	<p>○シニアパーク(ふるさと)づくりについては、平成19年5月の管理組合通常総会にて概要を説明しました。以降の「管理組合だより」、でも逐一事業の経過報告をしています。また、納涼祭において、アンケート調査を行いました。これまで、概ねの賛同を得ています。</p> <p>○同様に平成19年4月の自治会総会においても概要を説明。以降の「自治会ニュース」、「二街区だより」において計6回経過報告し、地権者500名に対し</p>
---------------------------------------------------------------	--------------------------------------------------------------------------------------------------------------------------------------------------------------------------------------------------------------------

記入してください。	<p>周知をはかり、反対意見は聞いていません。</p> <p>○生き生きログサロンと健康ロードの資金と共有地の用途変更については、二次コンテストの結果をみて平成20年5月の通常総会で同意を得る予定です。</p> <p>○まちづくり調整局建築環境課と事前に相談しており、必要な①一団地認定、②日影規制については、クリアーする見込みです。</p>
-----------	-----------------------------------------------------------------------------------------------------------------------------------------------------------------------------

#### 4 公共性について

<p>地域のどのような課題やニーズに基づいて整備計画が作成されたのか、また整備した施設が地域にどのくらい貢献するか記入してください。</p> <p>※第1次整備提案書よりも具体的に記入してください。</p>	<p><b>【子育て層や高齢者の集える場が少ない】</b></p> <p>周辺には自然に覆れた公園が皆無ですが、幸い二街区には3カ所の公園があり、子育て中のお母さんやシルバーが集って語らっています。しかし、屋外なので、雨の日や気候が厳しい季節には長くいることができません。このため、いつでも集える場があればいいと考え、生き生きログサロンを提案しました。</p> <p><b>【高齢者が生き生き暮らせるように】</b></p> <p>左近山地域は高齢者が多いですが、一人一人が生き生きと暮らせることが大切だと思っています。これには健康であることが重要と考え、今年「お散歩マップ」をつくりました。お散歩をより魅力的なものにするとともに介護予防にも役立つよう「健康ロード」を提案しました。</p>
---------------------------------------------------------------------------------------------------------	-----------------------------------------------------------------------------------------------------------------------------------------------------------------------------------------------------------------------------------------------------------------------------------------------------------------------------------------------------------

#### 5 費用対効果について

<p>整備コスト縮減について、特に工夫した点を記入してください。(材料の調達方法や施工業者への発注方法など)</p> <p>※整備に要する費用や労力の負担については「2創意工夫について」に記入してください。</p>	<p>○生き生きログサロンの建設については、第二ふるさとである沼田市(川場地区)の間伐材を活用します。</p> <p>○業者は、建物は川場地区、基礎工事や電気工事、給排水工事は横浜市業者に分担します。近場の業者により、運搬や出張旅費などのコストダウンをはかります。合い見積りを取ることで、廉価で適正の価格を算出しました。</p> <p>○健康ロードは、鎌倉市の石材店から直接石を購入します。ステンレス製の手すり用パイプは量販店から調達し、施工は近場の造園業者に依頼します。</p>
-------------------------------------------------------------------------------------------------------------	--------------------------------------------------------------------------------------------------------------------------------------------------------------------------------------------------------------------------------------------------

#### 6 地域まちづくりへの発展性について

<p>整備をきっかけとして、地域コミュニティが広がる又は深まる可能性、及び地域のまちづくり活動が活発化する可能性について記入してください。</p>	<p><b>【左近山地域のまちづくりの拠点として】</b></p> <p>左近山地域は、管理組合や自治会ごとには会議ができる場をもっていますが、7自治会(左近山連合自治会、5250世帯)、地区社会福祉協議会、住宅管理組合協議会(5組合)、老人クラブ協議会(6クラブ)、商店街連合会・近隣町内会(4町内会3800世帯)には場所がなく、会議室確保に困っています。</p> <p>生き生きログサロンはこれらの役員会などを夜間に自由にできるようにしたいと考えています。これにより、各団体の連携が進み、左近山地域が抱える高齢化問題などの課題への対応の途が開けることを期待しています。</p> <p>対象地は近隣のみならず旭区の拠点としても重要な位置にあり、左近山地域のまちづくりの拠点として、整備の意義や効果が非常に高いと考えます。</p>
---------------------------------------------------------------------------	-------------------------------------------------------------------------------------------------------------------------------------------------------------------------------------------------------------------------------------------------------------------------------------------------------------------------------------------------------------------------------

#### 7 特にPRしたい点について

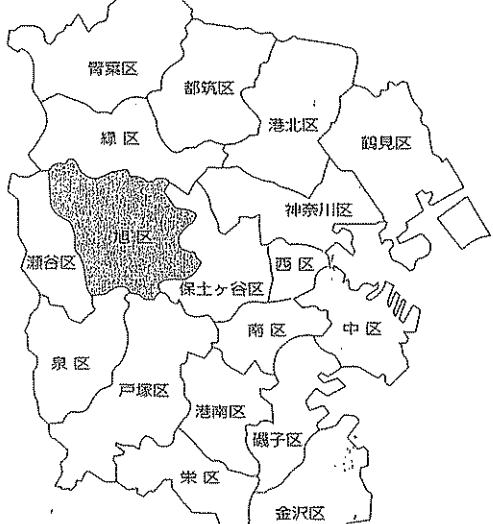
<p>提案について特にPRしたい点があれば、記入してください。</p>	<p><b>【二街区地域について】</b></p> <p>「まち普請」事業に応募し一段と環境を整備して、開かれた二街区をPRしたいと考えております。</p> <p><b>【第二ふるさとについて】</b></p> <p>「第二ふるさと」の一つとして沼田市川場地区を選び、二街区専用水田(餅米100kg分の水田)を契約しました。刈り取り時期には、親子で参加し農業体験を試みたいと思います。</p> <p>収穫した餅米は年末の餅つき大会、年始のどんと焼きに活用します。これには近隣の町内会からも「来年は是非参加したい」との声を聞いています。</p> <p>また、生産者との交流により、乳牛の搾乳体験や、古民家での生活体験等忘れられた文化を発見させたいと考えます。さらに、夏冬休みを利用して子供達のふるさと交流会を開催したいと考えます。(左近山地区⇄川場地区)</p>
-------------------------------------	----------------------------------------------------------------------------------------------------------------------------------------------------------------------------------------------------------------------------------------------------------------------------------------------------------------------------------------------------------------------------------------------

記載内容について次の点を確認後、チェックボックスにVを入れてください。

- 記載内容は真実であり、虚偽はありません。
- 記載内容に個人情報はありません。



旭区位置図



平成14年8月発行 横浜市広報印刷物登録第140250号 類別・分類E-Q

位置図



ヨコハマ市民まち普請事業  
想定整備費用内訳書

## ※ 記入上の注意

- 「主な整備項目」「細目」欄の記入にあたっては、事務局と事前に十分調整してください。
- 「数量」欄については、やむを得ない場合を除き、「一式」と記入しないでください。
- 「地域住民等の参加」欄については、例えば地域が労力を負担する場合は、何人くらいが何日間くらい作業を行うかなど、できかぎり具体的に記入してください。(見込みも含めて記入してください。)また、小中学校や子供会などが参加する場合は、その旨明記してください。

主な整備項目	細目	数量	単価	計	地域住民等の参加 (費用又は労力の負担等)
1. 健康ロード (幅1.3m全長30 m)	基礎工事	一式	240,000	240,000	左近山第一小児童130名 子供会30名 ※1 ▲300,000
	材料費	一式	520,000	520,000	
	労務費	一式	300,000	300,000	
小計				1,060,000	▲300,000
2. 新築建物 (ログハウス)	設計	一式	1,100,000	1,100,000	
	基礎工事(基礎他) (47 m)	一式	1,780,000	1,780,000	
	仮設工事(足場架け) (85 m)	一式	520,000	520,000	
	木工事(手間等)	一式	9,740,000	9,740,000	※2 延べ100名手伝い ▲40×20,000=800,000
	屋根外壁工事(GL等) (146㎡)	一式	1,570,000	1,570,000	
	木製建工事(扉) (5枚)	一式	310,000	310,000	
	金属建工事(扉) (15枚)	一式	940,000	940,000	
	塗装工事(天井等) (600㎡)	一式	940,000	940,000	※3 延べ40名手伝い ▲16×20,000=320,000
	電気工事(照明器具等)	一式	1,570,000	1,570,000	
	設備工事(トイレ、台所他)	一式	1,670,000	1,670,000	
	内装工事(床等) (80.5㎡)	一式	1,070,000	1,070,000	※4 延べ25名手伝い ▲10×20,000=200,000
	雑工事(防霉防腐)	一式	1,050,000	1,050,000	
	運搬経費(管理費・運搬費等)	一式	1,680,000	1,680,000	※5 延べ70名手伝い ▲25×20,000=500,000
	小計				23,940,000
合計				25,000,000 ▲2,120,000 22,880,000	
整備助成申請額				5,000,000	

※1、左近山第一小児童130名、自治会・管理組合から100名以上、グリーンクラブから50名以上の協働可能。

▲15人×20,000=300,000

※2、▲40人×20,000=800,000、を住民の協働によりコストダウン。

※3、▲16人×20,000=320,000、を住民の協働によりコストダウン。

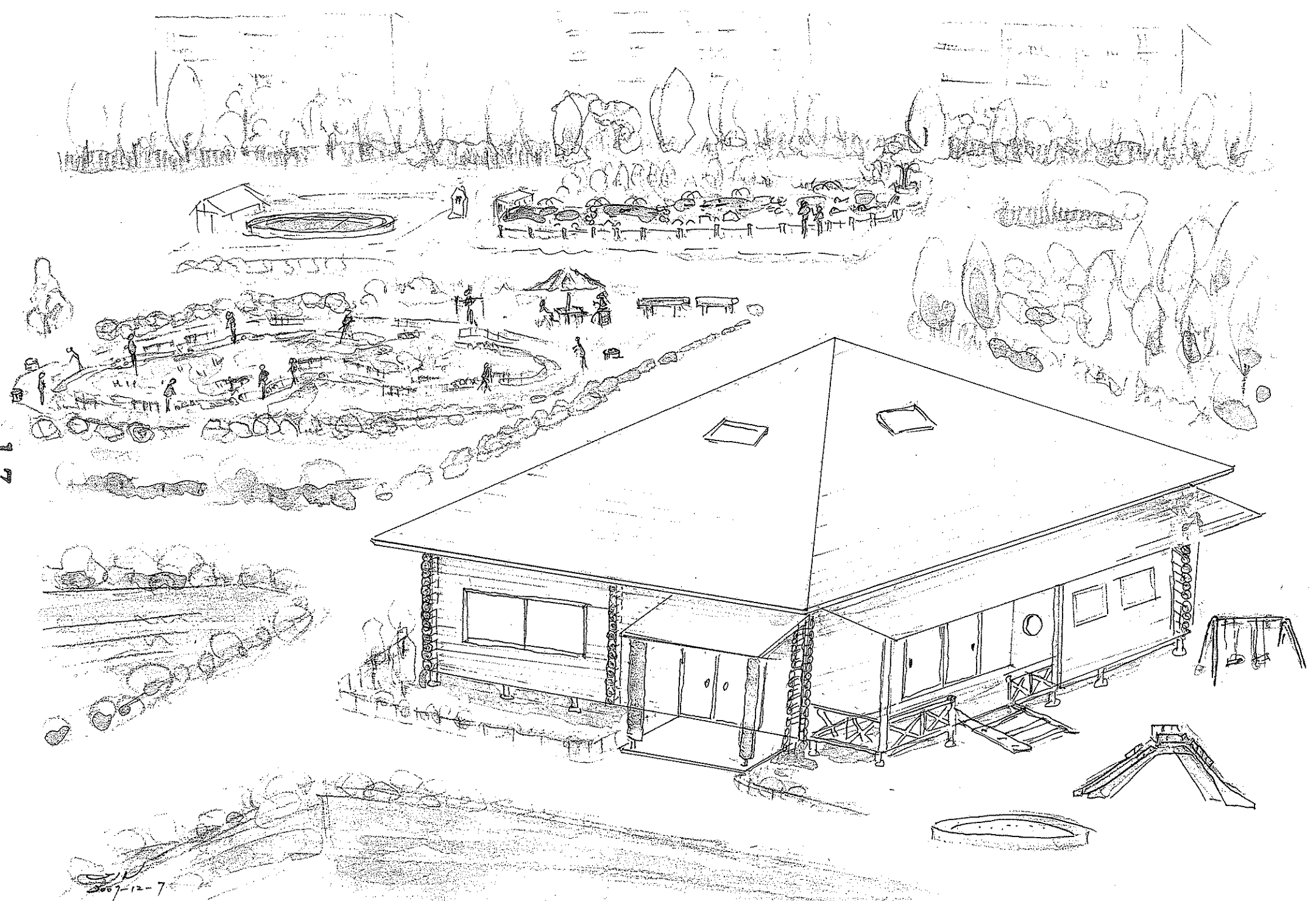
※4、▲10人×20,000=200,000、を住民の協働によりコストダウン。

※5、▲25人×20,000=500,000、を住民の協働によりコストダウン。

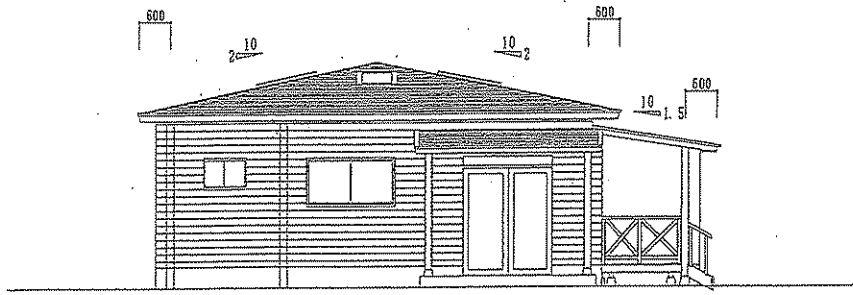
総計2,120,000

完成总图

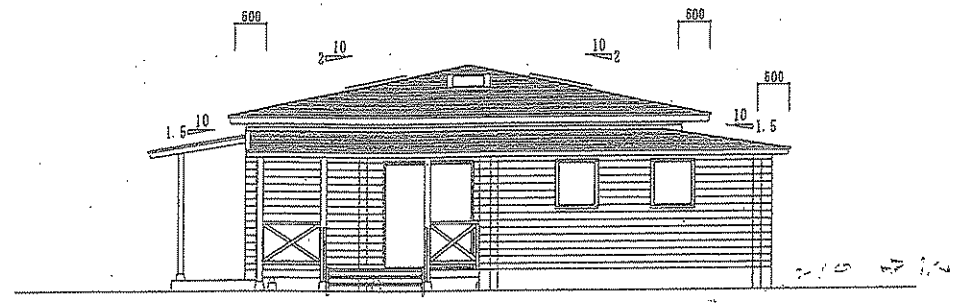
17



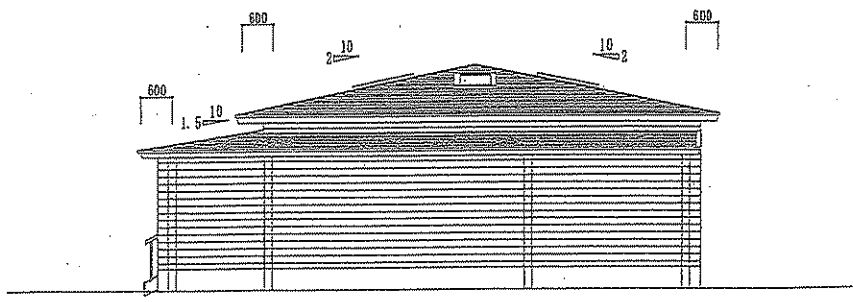
2007-12-7



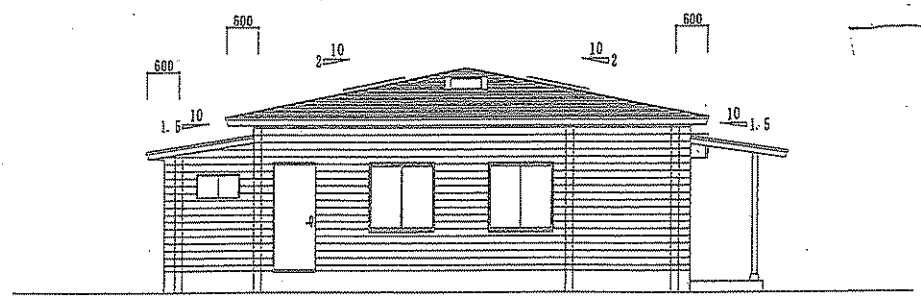
南側 立面図 S:1/100



東側 立面図 S:1/100



北側 立面図 S:1/100



西側 立面図 S:1/100

18

工事名 家会場(横浜)3	株式会社 関工務所 利根郡川場村大字谷地1950 知事 登録第2030号 TEL 0278-52-2239 FAX 0278-52-2237	管理者	設計者	担当者	図面名	図面NO
備考	一級建築士 建設大臣 登録第208069号 代表取締役 関 真一	日付	日付	日付	縮尺	