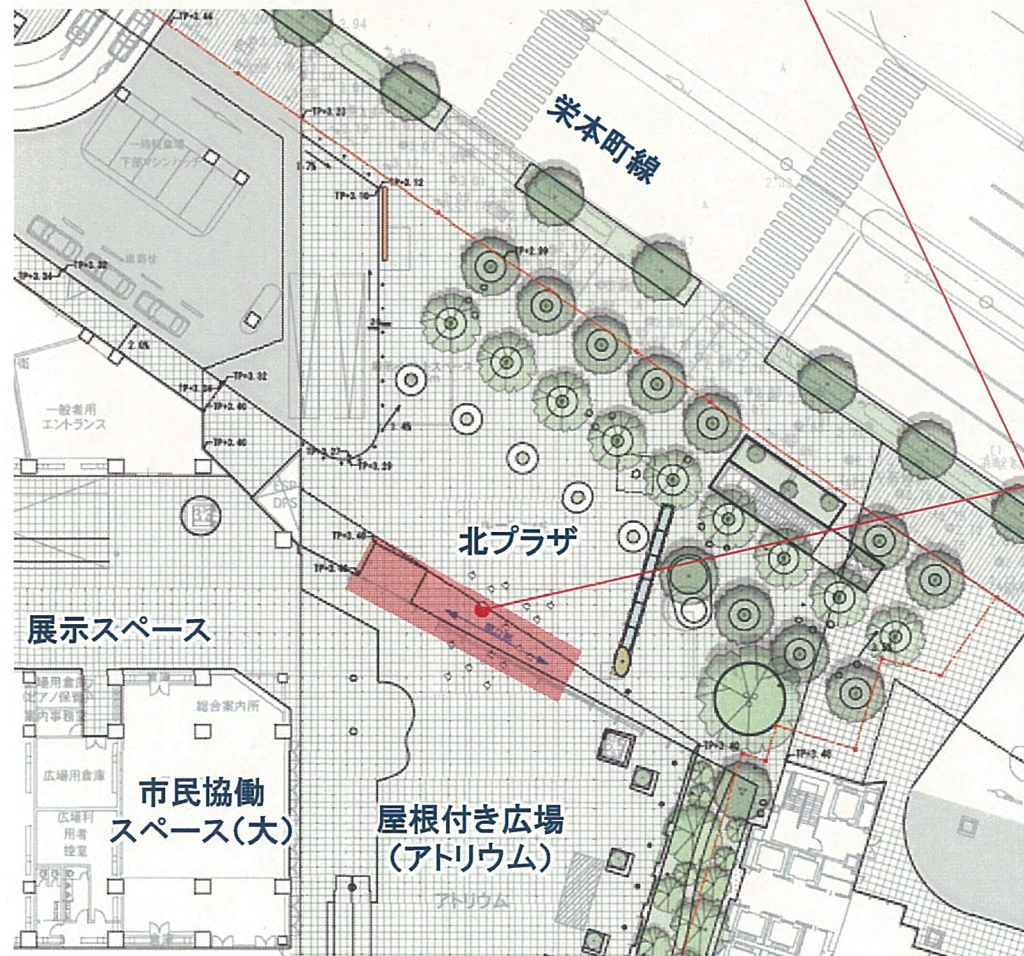


L字型大庇:南西方向を望む



屋根付き広場(アトリウム)のエントランスは、北プラザに面して、風除室と大型引戸を統合したL字型の大庇を設けることで、入口としての視認性を高める。

大型引戸を開くことにより、屋根付き広場と北プラザの内外隔たりのない一体利用ができ、賑わいづくりに寄与できる。

1階平面図



L字型大庇:南東方向を望む

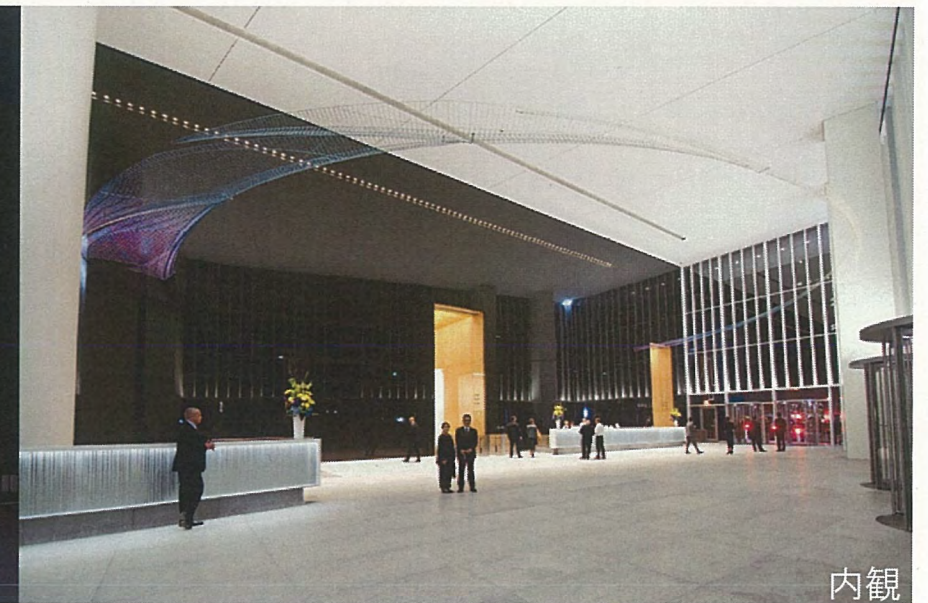
2. 低層部について

屋根付き広場(アトリウム)

1. エスカレーター(1F-2F)を南側に移動することで、馬車道駅接続口からの動線を短くし、屋根付き広場と市民協働スペースの連続性を高めた。
2. エスカレーター(2F-3F)をコア北側の展示スペースに移動することで、2階からのスムーズな乗換えと回遊性を高め、屋根付き広場に面する2階、3階部分の連続性を高めた。



外観



内観

照明計画 参考事例: 4 WORLD TRADE CENTER
New York, New York, USA

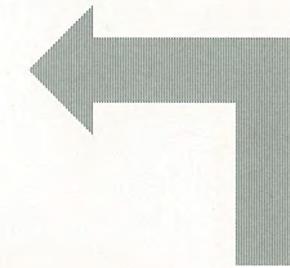


市民協働スペース(大)

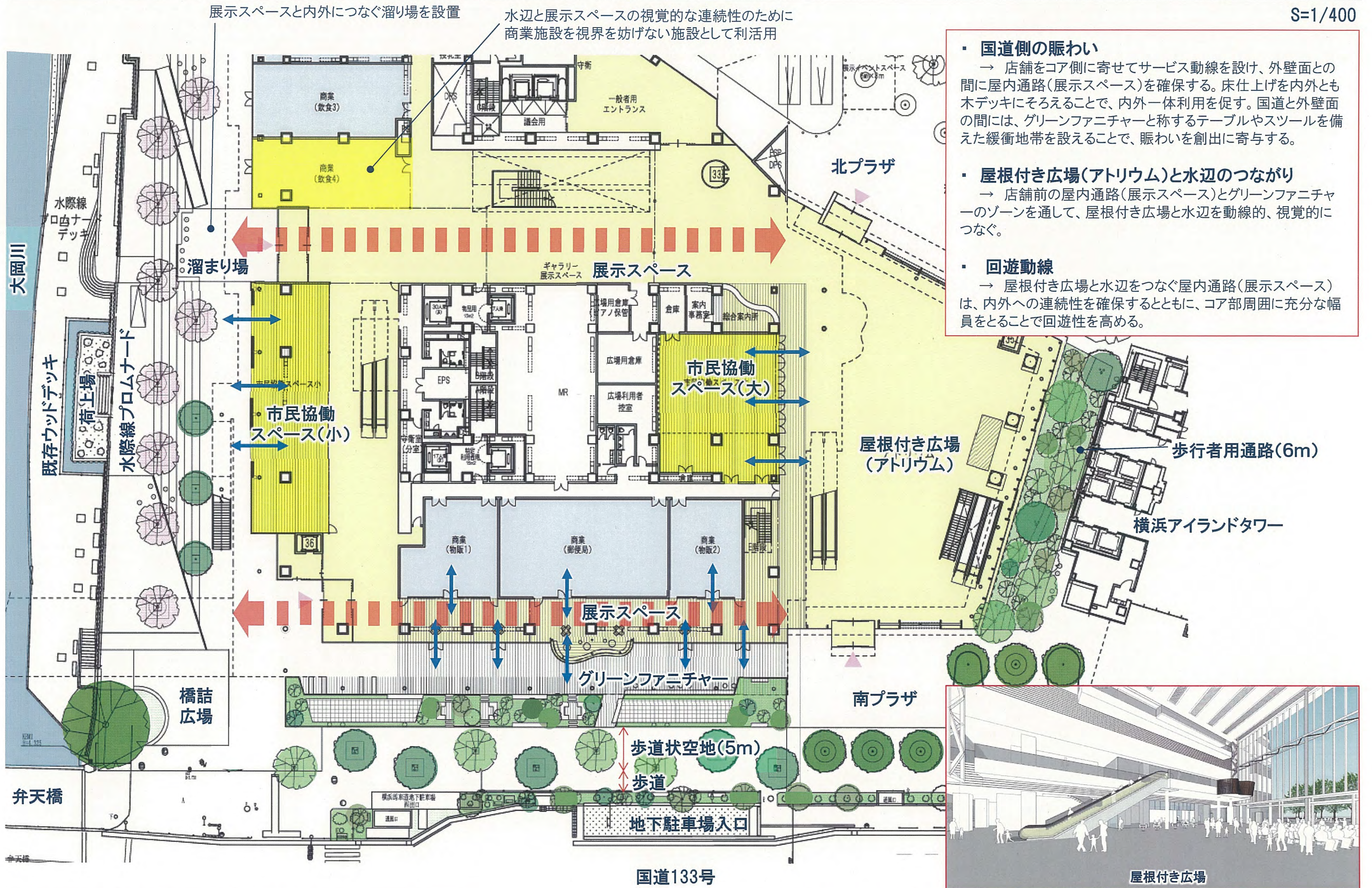
馬車道駅接続口

現況案

照明器具を三方にある耐風梁に設置し、参考事例のように天井を照らし、屋根付き広場の間接照明とする。
歴史的界隈形成エリアにある歴史的建造物のライトアップを妨げず、器具の存在を主張しないメンテナンス性のよい照明計画とする。



技術提案書



- ・ 国道側の賑わい

→ 店舗をコア側に寄せてサービス動線を設け、外壁面との間に屋内通路(展示スペース)を確保する。床仕上げを内外とも木デッキにそろえることで、内外一体利用を促す。国道と外壁面の間には、グリーンファニチャーと称するテーブルやスツールを備えた緩衝地帯を設えることで、賑わいを創出に寄与する。
- ・ 屋根付き広場(アトリウム)と水辺のつながり

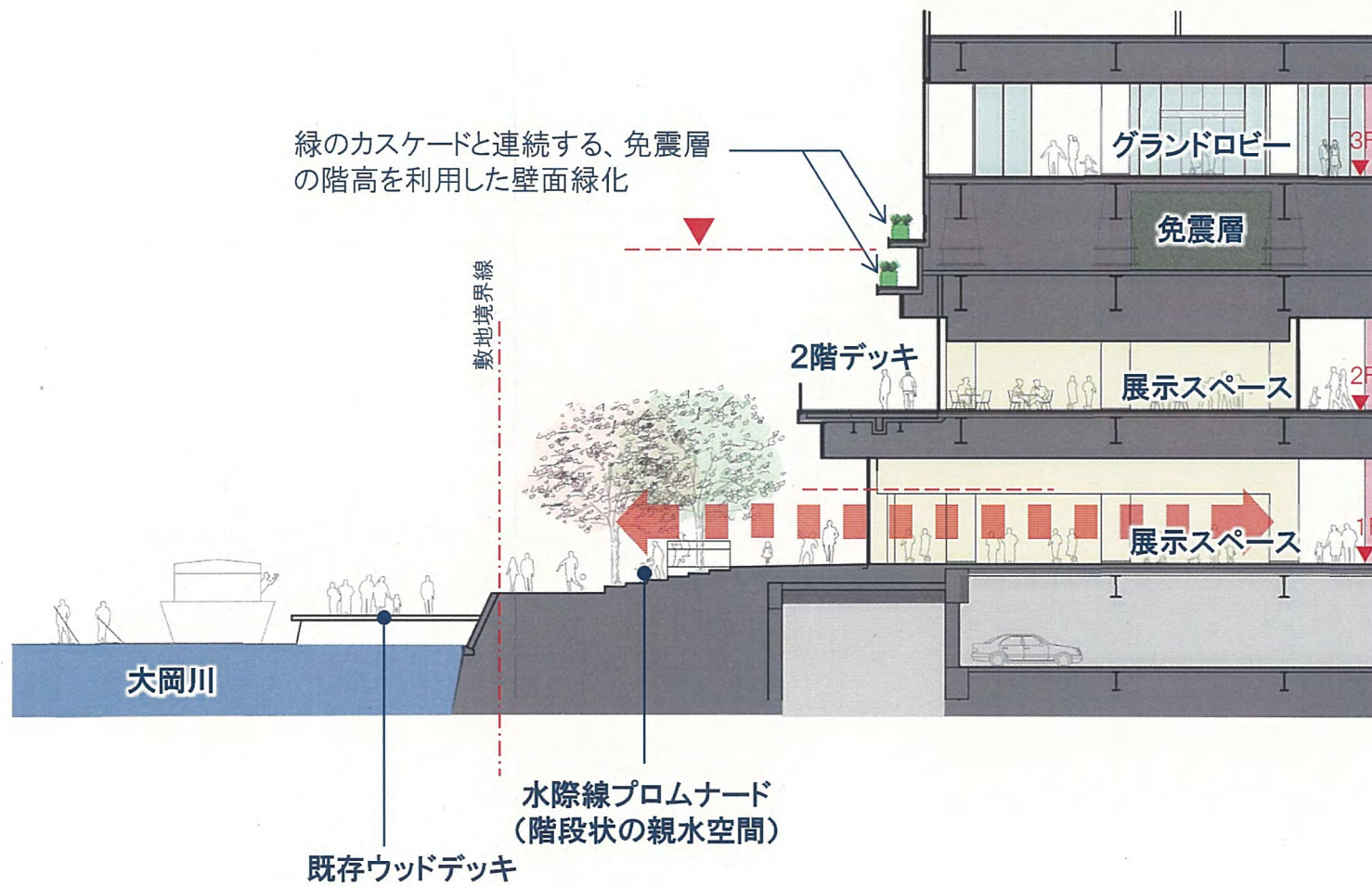
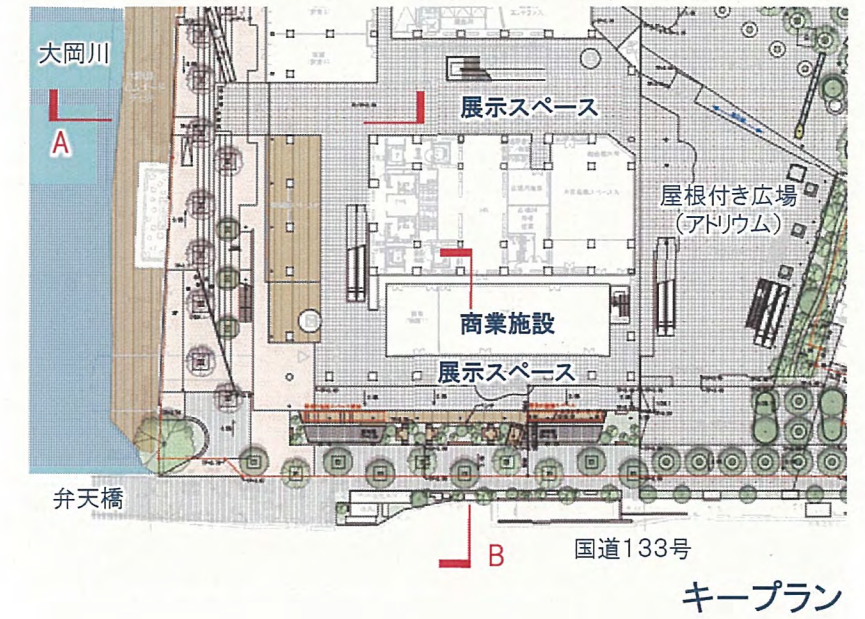
→ 店舗前の屋内通路(展示スペース)とグリーンファニチャーのゾーンを通して、屋根付き広場と水辺を動線的、視覚的につなぐ。
- ・ 回遊動線

→ 屋根付き広場と水辺をつなぐ屋内通路(展示スペース)は、内外への連続性を確保するとともに、コア部周囲に十分な幅員をとることで回遊性を高める。

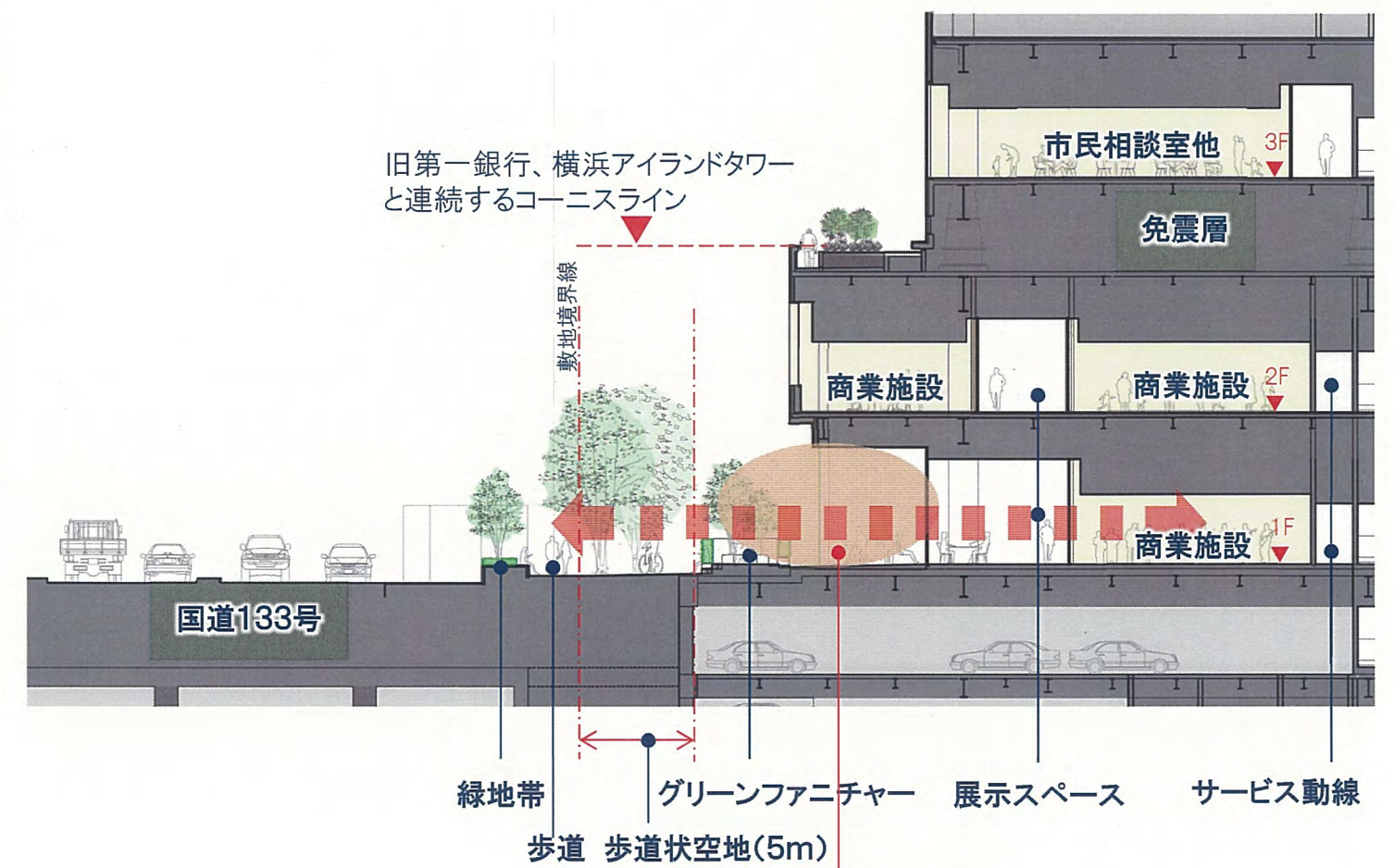


2. 低層部について

低層部断面図_国道側、大岡川側



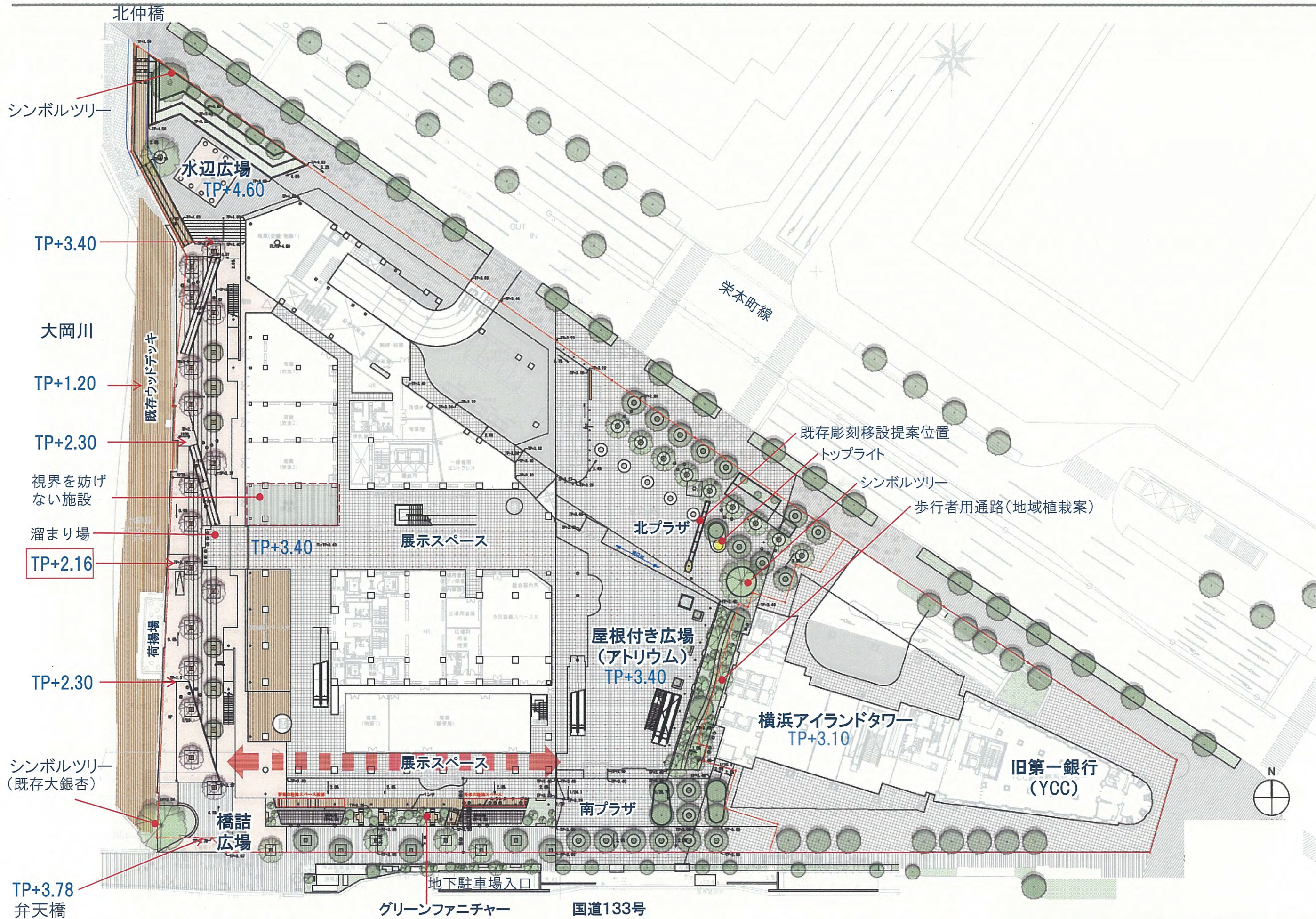
A. 大岡川側断面図



国道の喧騒から守られた
ピロティ下の歩行者空間

B. 国道側断面図

2. 低層部について



2. 低層部について

外構： 植栽デザインコンセプト

大岡川沿いに面した市庁舎エリア側は、四季の変化を楽しむことができる落葉樹を中心とした「多様な緑」が展開する植栽計画とする。
 屋根付広場の周囲は、横浜アイランドタワー周りの既存常緑樹と合わせて包み込むように配置し、防風効果を持たせながら広場の活動を包み込む「都市的な緑」のボリュームを計画する。
 地元植物利用の観点から、横浜市内の里山で採取した種子をできるだけ利用するような生産体制の工夫を行う植栽とする。
 さらに、育成管理等に市民が参加できる余地をつくり、横浜の植物についての理解を深める場としても機能するよう計画する。

○水辺広場



水辺広場のシンボルとなるような葉張りのある力強い樹木を配する。

○水際線プロムナード



大岡川上流の桜並木との連続性により水際線プロムナードを演出する。

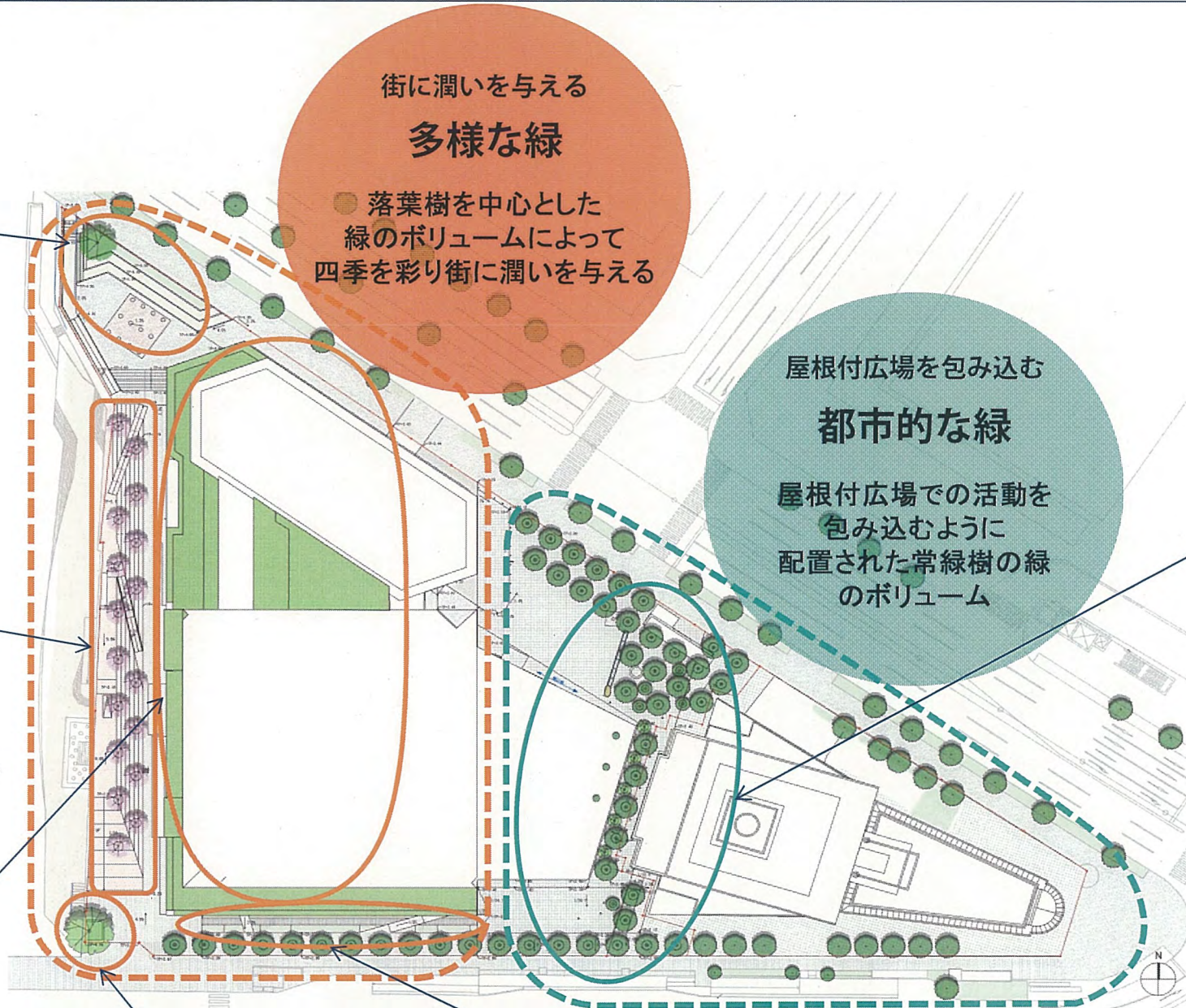
○緑のカスケード



アクロス福岡



階段状の緑によって、水辺を開く新市庁舎を象徴する視認性の高い緑を創出する。



○橋詰広場



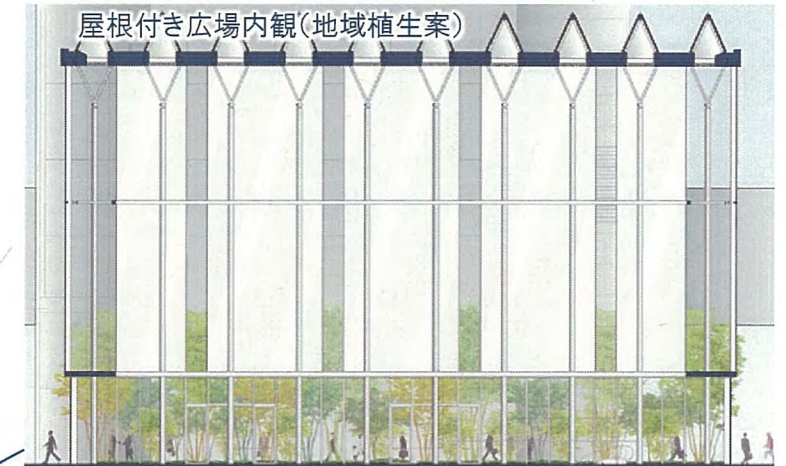
既存の大銀杏を活用して街かどを広場として演出する。

○グリーンファニチャー



緑と家具が一体となったグリーンファニチャーで活動的な緑の場を創出する。

○北プラザ、南プラザ、歩行者用通路



屋根付広場を取り囲むように植えられた植栽は、都市の活動を見守る緑となり、緑のネットワークを形成する。
 また、歩行者用通路への防風効果を持たせた植栽計画とする。

○市民参加による緑の育成・管理の場



植栽帯の一部に、市民参加により育成・管理する場を設える。
 植栽に用いる樹木は、横浜市内の里山で採取した種子を育成した苗を用い、横浜の植物についての理解を深め、愛着を育むきっかけとなる場を創出する。

2. 低層部について

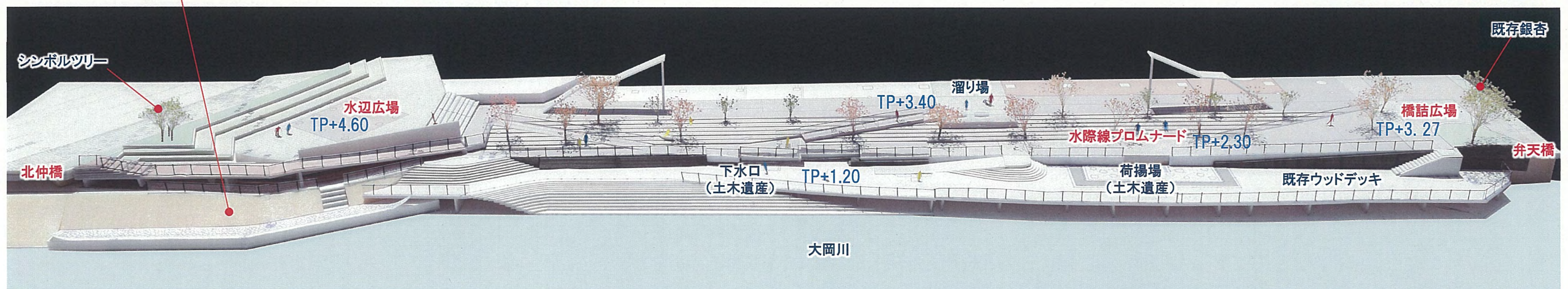
外構：水際線プロムナード計画



旧灯台寮から続く護岸 北仲橋から橋詰広場方面を見る



大岡川対岸から水辺広場方面を見る



大岡川上空から見た水際線プロムナード全景



参考事例：臨港パーク