

(仮称) 山下町ホテル計画 景観デザイン検討資料

▼アイアンワークを活用した、低層部デザイン

- ・地域のイメージを想起させる「アイアンワーク」を使ったロジリア風の低層部デザインで、旧露亜銀行を引き立てます。
- ・露亜銀行の前面位置や基壇ラインを連続させて街並に配慮します。
- ・神奈川芸術劇場の水平ラインとロジリア頂部のラインも連続し、本町通りにおける左右の街並ラインの違いを調整します。
- ・ロジリアの素材は芸術劇場低層部に使用されている金属部分と呼应して調和させ、旧露亜銀行とは対比的に扱います。

▼夜間照明は旧露亜銀を引き立て、街並に上品な賑わいを

- ・旧露亜銀行のライトアップと調和した計画とします。
- ・ホテルのインテリアが、上品に街にしみだす照明とします。



▼角地の広場は、ロジリア・オープンカフェ・パブリックベンチのコンビネーション

- ・誰でも利用できるオープンカフェを計画します。
- ・シンボルツリーとベンチを組み合わせ、歩行者の利用を誘います。



▼既存歩道の一体整備

- ・未整備な既存歩道部分は新たに整備される歩道状空地や、周辺歩道の整備状況に調和する一体的な整備を行います。

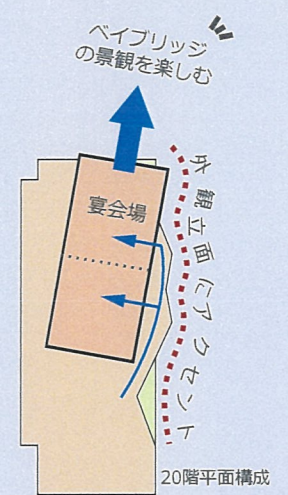


今回修正提示する外観デザイン

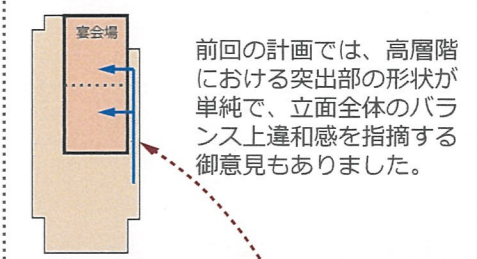
▼中高層部をシンプルに

頭頂部を、中高層部と同様にすっきりとした外観にまとめました。さらに屋上階の設備機器目隠し部分は、建物全体とのデザイン的な一体感を高め、中高層部における外観デザインの統一を図り、低層部との対比的バランスに配慮しました。

▼平面計画と外観アクセント



20階の宴会場を、ベイブリッジ側に向けてることによって、宴会場への動線に変化をつけ、結果的にシンプルな外観立面にアクセント効果を与えます。



前回の審議会に提出された外観デザイン

▼アイアンワークを活用した、低層部デザイン

- ・地域のイメージを想起させる「アイアンワーク」を使ったロジシア風の低層部デザインで、旧露亜銀行を引き立てます。
- ・露亜銀行の前面位置や基壇ラインを連続させて街並に配慮します。
- ・神奈川芸術劇場の水平ラインとロジシア頂部のラインも連続し、本町通りにおける左右の街並ラインの違いを調整します。
- ・ロジシアの素材は芸術劇場低層部に使用されている金属部分と呼応して調和させ、旧露亜銀行とは対比的に扱います。
- ・ロジシア下部は、公共の歩廊として歩行者空間を拡張します。
- ・拡張された歩行者空間は、交通の多い車道から守られた、優しい歩行者空間として機能します。

▼角地の広場は、ロジシア・オープンカフェ・パブリックベンチのコンビネーション

- ・誰でも利用できるオープンカフェを計画します。
- ・シンボルツリーとベンチを組み合わせ、歩行者の利用を誘います。
- ・それぞれの仕掛けをバランスよく複合し、歩道状空地の結節空間として有機的で楽しい広場とします。



本町通り沿いに配置されたアイアンワークによる開放的な“ロジシア”。車道から守られた緩衝空間として、歩行者空間を豊かにします。



ロジシアの“アイアンワーク”は、隣地の芸術劇場と協調する素材を使用します。



▼夜間照明は旧露亜銀を引き立て、街並に上品な賑わいを

- ・旧露亜銀行のライトアップを引き立て、調和に配慮した計画とします。
- ・旧露亜銀行の背景として、機能上最低限の控えめな中層部照明とします。
- ・高層部のホテル銘板は内照式とし、ホテルグレードを損なわない品格を備えたものとします。
- ・低層部は、ホテルのインテリアが上品に街にしみだす照明とします。
- ・ホテル内部の照明が“アイアンワークのロτζア”を透過して、景観に変化を与えます。
- ・時間帯によってコントロールされた照明が、自然な夜間景観を演出します。
- ・植栽などは控えめに、バランスの良いライティングに努めます。
- ・季節に応じた照明演出で、楽しいまちづくりに積極的に参加します。



本町通り、露亜銀行側より見る



本町通り、48番館通りとの交差点より見る

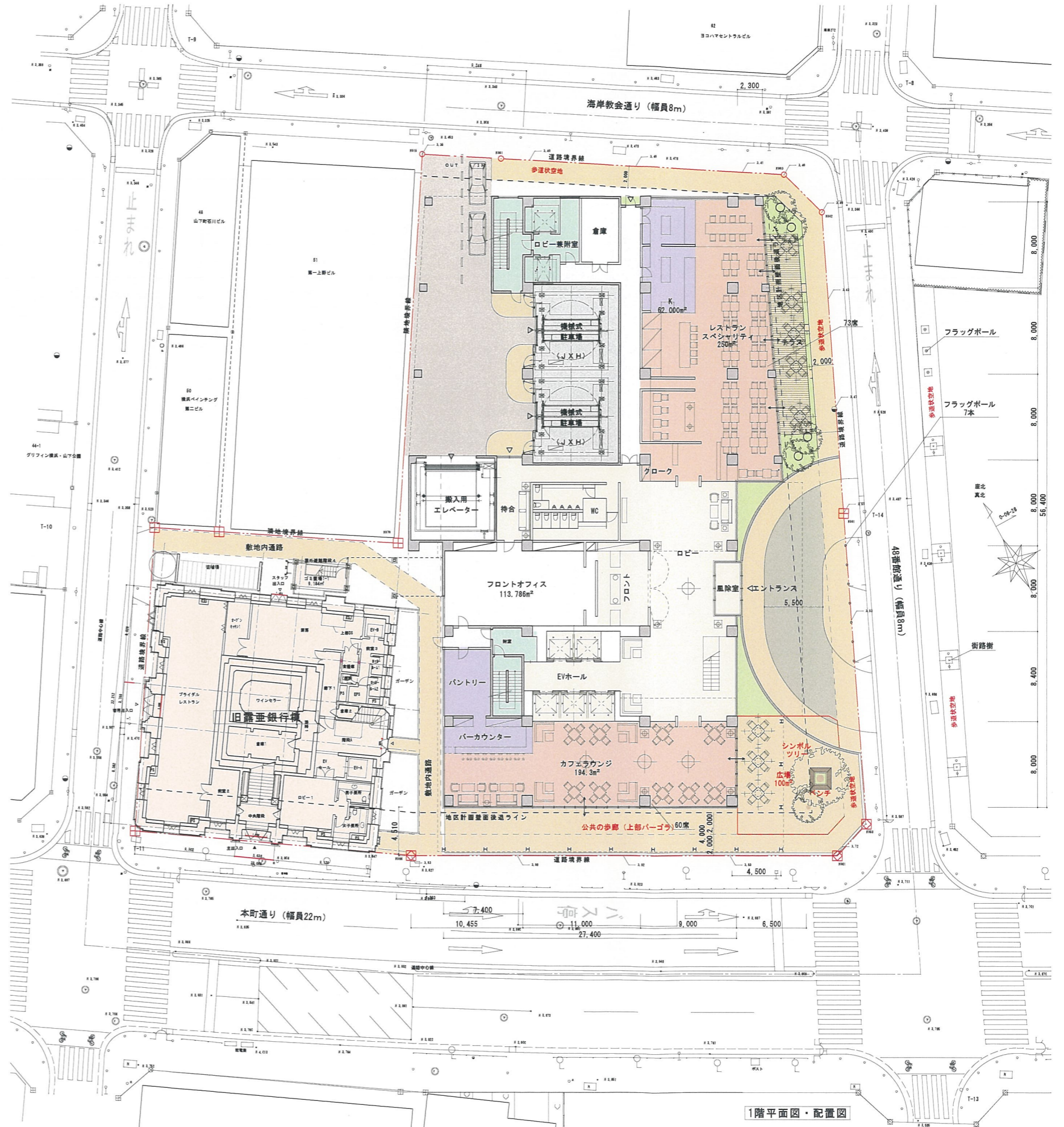
■ (仮称) 山下町ホテル計画

■ 敷地概要

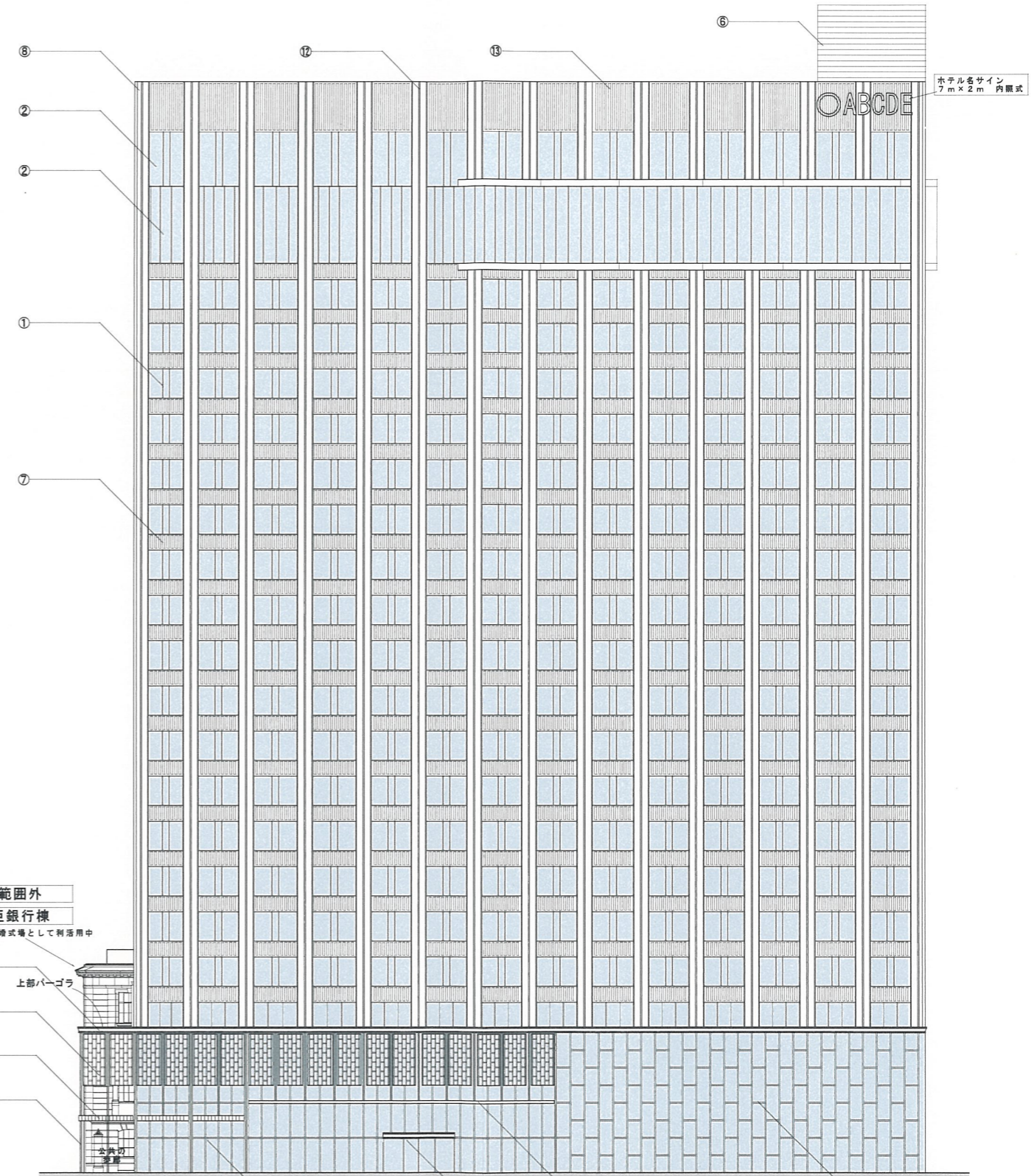
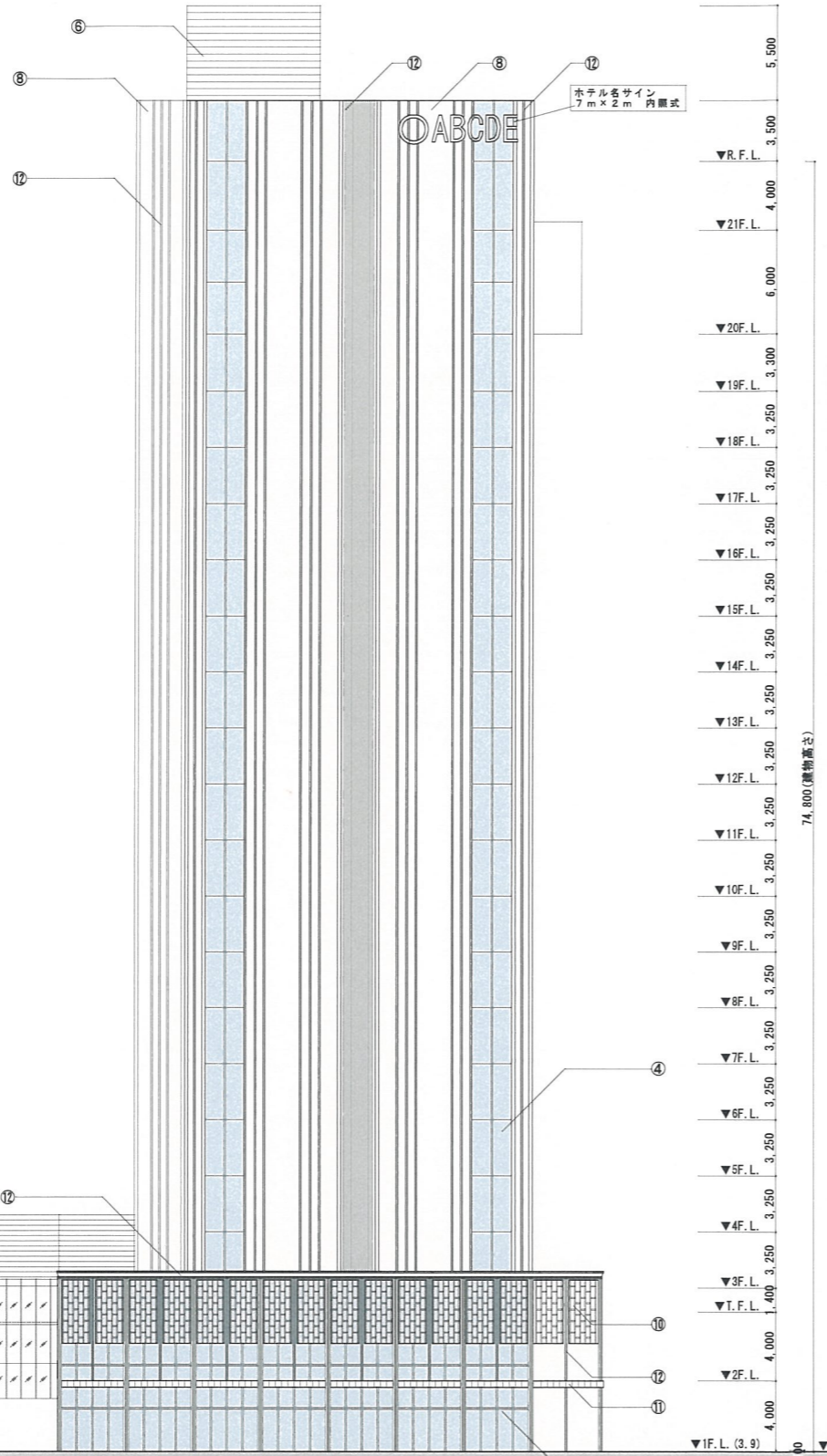
敷地所在地	神奈川県横浜市中区山下町280		
敷地面積	3,307.41 m ²		
前面道路	北側 9.00 m	東側 8.00 m	
	南側 22.00 m	西側 8.00 m	
用途地域	商業地域		
防火指定	防火地域		
基準容積率	800%	(容積限界 26,459.28 m ²)	
基準建ぺい率	70%	(建蔽限界 2,315.19 m ²)	
高度規制	75m		
日影規制	なし		
地域地区指定等	山下町本町通り地区地区計画 第7種高度地区(最高限度) 駐車場整備地区 横浜都心機能誘導地区(商住共存地区)		

■ 計画概要	(計画建物)	(既存建物<旧露亜銀行>)	(合計)
用途	ホテル		
構造・規模	S+SRC造	地上4階建+塔屋	
	地上21階+塔屋 地下1階 建		
容積延床面積	23,498.89 m ²	1,495.49 m ²	24,994.38 m ²
延床面積	26,620.31 m ²	1,495.49 m ²	28,115.80 m ²
建築面積	1,818.56 m ²	483.28 m ²	2,301.84 m ²
建物高さ	74.80 m	15.06 m	
駐車台数	乗用 109台 荷捌 5台		

(駐車場附置義務)	用途	床面積	設置単位	必要台数
その他の特定用途:	ホテル	26,358.01	250	105 (乗用車)
			6,500	5 (荷捌き)



1階平面図・配置図



協議範囲外
旧露亜銀行棟
※保存改修済・結核式場として活用中

協議範囲外
旧露亜銀行棟
※保存改修済・結核式場として活用中

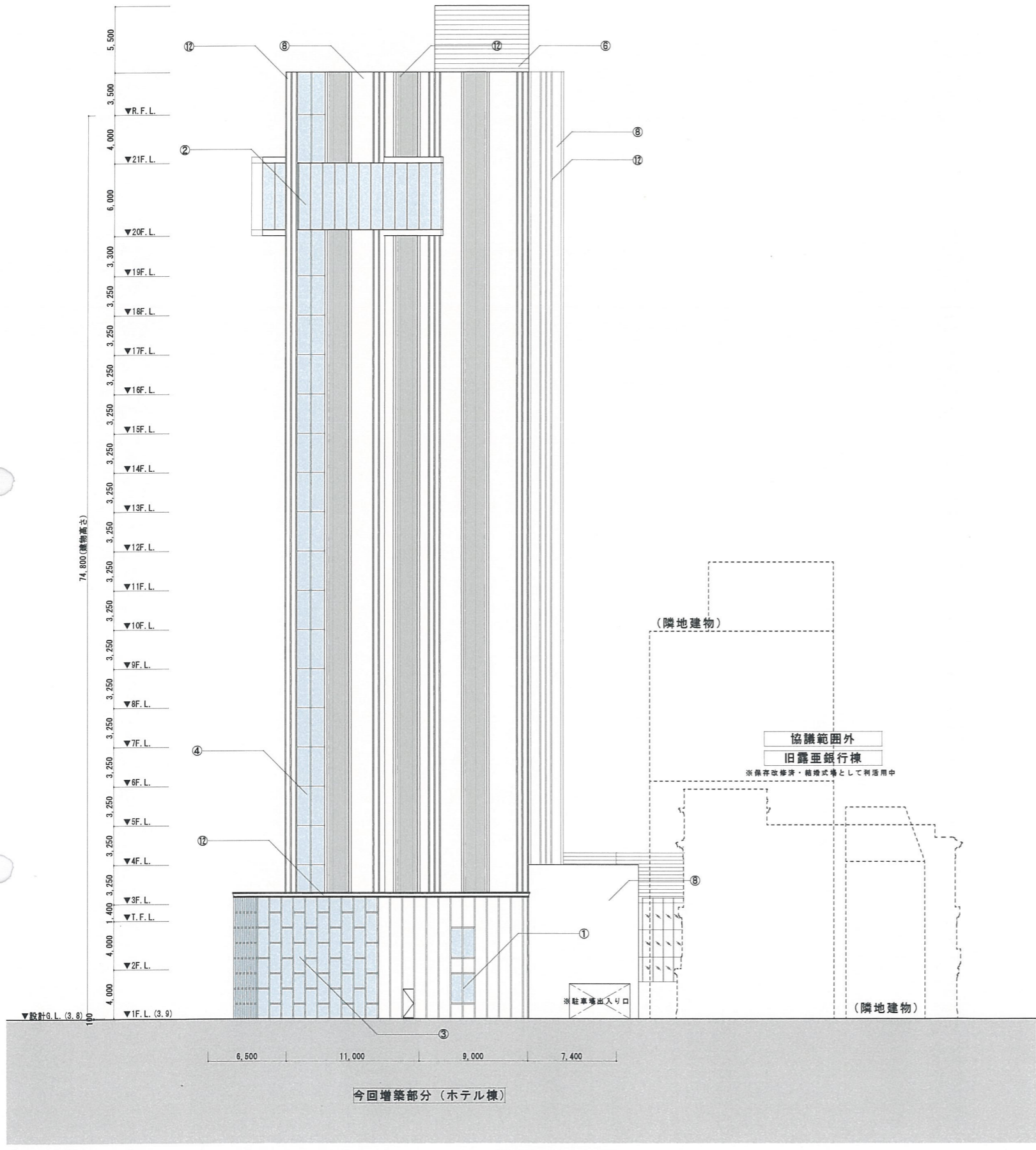
南側立面図
South Elevation

東側立面図
East Elevation

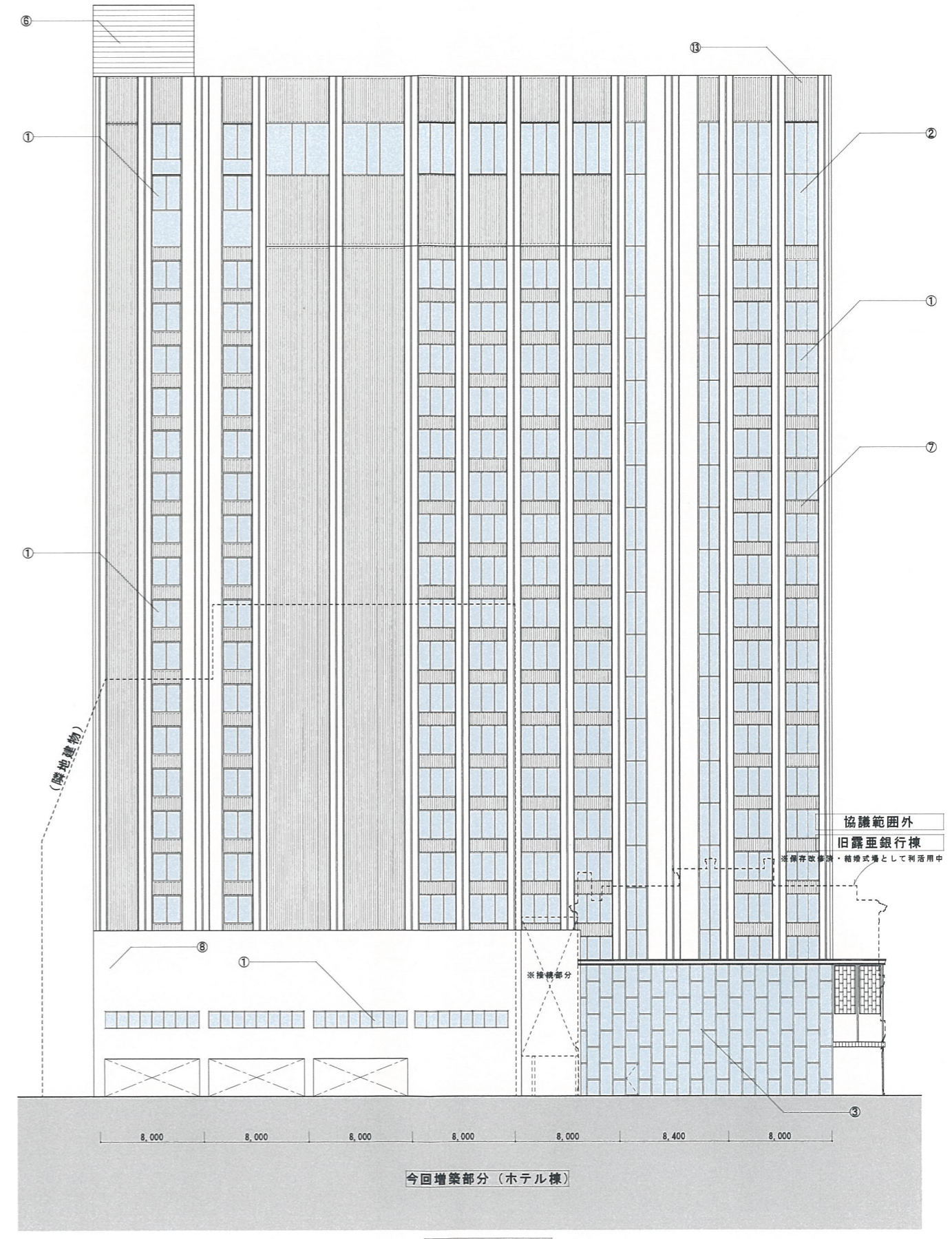
- 外装仕上 凡例
- ①アルミサッシュ 電解着色仕上
 - ②アルミカーテンウォールA 電解着色
 - ③stカーテンウォールB リン酸処理
 - ④アルミカーテンウォールC 電解着色
 - ⑤***
 - ⑥押出成形セメント板+大型ルーバー 電解着色
 - ⑦押出成形セメント板 リブ付き フッ素樹脂塗装
 - ⑧押出成形セメント板 フッ素樹脂塗装
 - ⑨***
 - ⑩stリン酸処理 (アイアンワークA)
 - ⑪stリン酸処理 (アイアンワークB)
 - ⑫stリン酸処理
 - ⑬アルミルーバー
 - ⑭***
 - ⑮***
 - ⑯***

※外壁の色彩は下記基準表を遵守する。
■特定地区色彩基準表1 (明度・色相別彩度表)

明度	色相	色相			
		R (赤) 系	YR (黄赤) 系	2.5Y (黄)	5.0Y (黄)
白・オフホワイト (9.0-10.0)		0 - 2.0	0 - 2.0	0 - 2.0	0 - 2.0
高明度 (6.0-8.9)		0 - 3.0	0 - 4.0	0 - 4.0	0 - 4.0
中明度 (3.0-5.9)		0 - 4.0	0 - 6.0	0 - 6.0	0 - 6.0



北側立面図
North Elevation

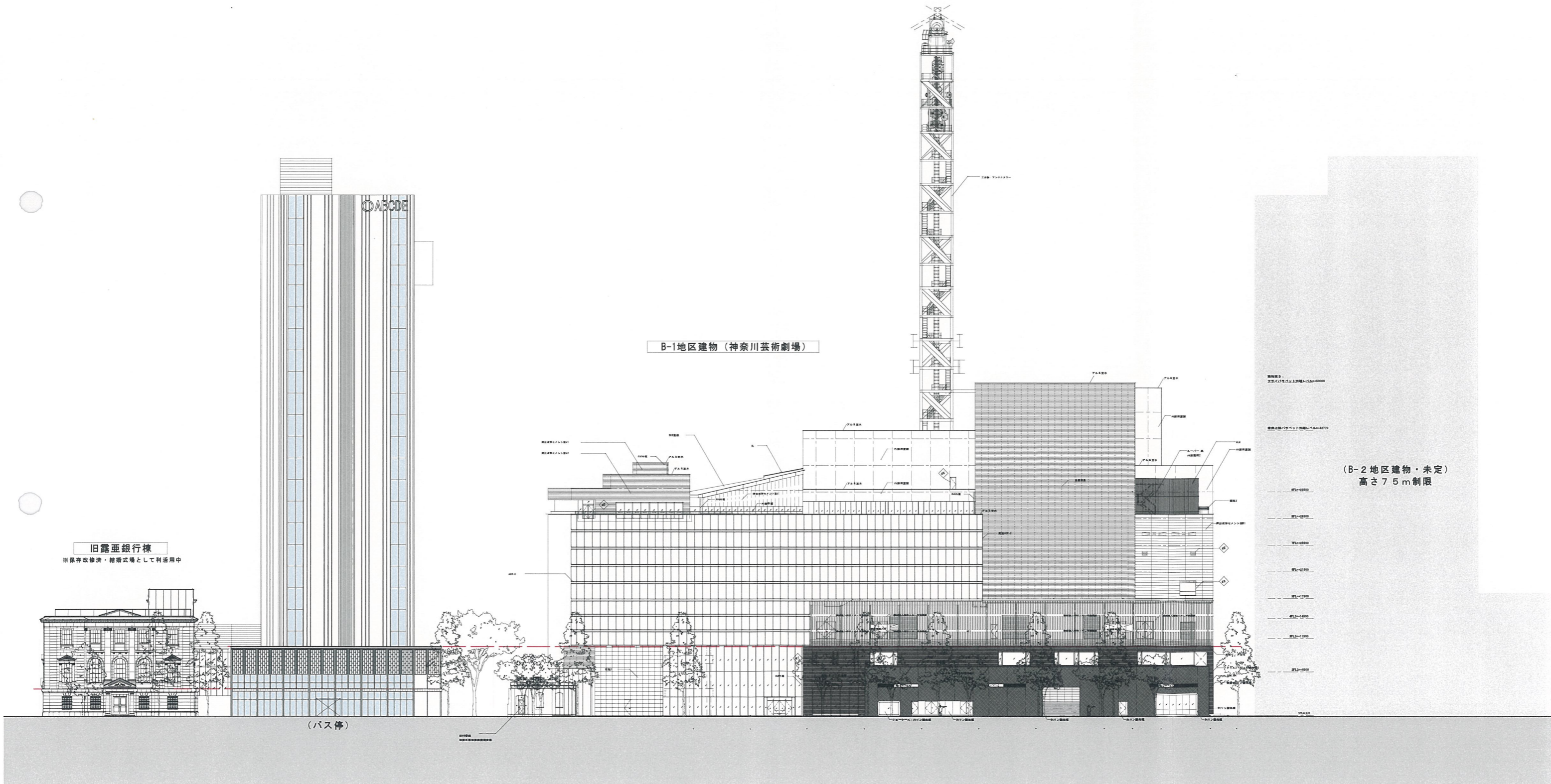


西側立面図
West Elevation

- 外装仕上 凡例
- ①アルミサッシュ 電解着色仕上
 - ②アルミカーテンウォールA 電解着色
 - ③stカーテンウォールB リン酸処理
 - ④アルミカーテンウォールC 電解着色
 - ⑤***
 - ⑥押出成形セメント板+大型ルーバー 電解着色
 - ⑦押出成形セメント板 リブ付き フッ素樹脂塗装
 - ⑧押出成形セメント板 フッ素樹脂塗装
 - ⑨***
 - ⑩stリン酸処理 (アイアンワークA)
 - ⑪stリン酸処理 (アイアンワークB)
 - ⑫stリン酸処理
 - ⑬アルミルーバー
 - ⑭***
 - ⑮***
 - ⑯***

※外壁の色彩は下記基準表を遵守する。
■特定地区色彩基準表1 (明度・色相別彩度表)

明度	色相			
	R (赤) 系	YR (黄赤) 系	2.5Y (黄)	5.0Y (黄)
高明度 (6.0-8.9)	0 - 2.0	0 - 2.0	0 - 2.0	0 - 2.0
高明度 (6.0-8.9)	0 - 3.0	0 - 4.0	0 - 4.0	0 - 4.0
中明度 (3.0-5.9)	0 - 4.0	0 - 6.0	0 - 6.0	0 - 6.0





本町通り (西から)

計画



本町通り (西から全体を見る)

計画



本町通り (西から全体を見る<見上げ合成>)

計画



本町通り (東から)

計画



本町通り (芸術劇場から)

計画



本町通り (山下公園へ見通す)

計画



山下公園通りから

計画



山下公園から

計画



赤い靴はいていた女の子象より

計画



大棧橋より

計画



山手イタリア山庭園より

計画