

1 横浜市動物園の沿革

(1) 開園前史

野毛山公園は、大正12年の関東大震災のあとに整備され、大正15年9月18日、回遊方式庭園（現在の動物園地区）、洋風庭園（旧どうぶつの広場地区）、和洋折衷庭園（老松中学隣接地区）と三区三様の特徴ある公園として開園され、横浜市が管理することとなりました。

(2) 野毛山動物園

昭和26年4月	野毛山公園が第1会場に選定された日本貿易博覧会（昭和24年）の跡地活用として野毛山遊園地が開園 インド・カルカタ（現コルカタ）からインドゾウ 来園
昭和30年12月	博物館相当施設の指定（博物館法第29条）
昭和39年6月	遊園地部分を閉園に伴い動物園を無料化
昭和43年10月	旧遊園地区にどうぶつ広場 開場
昭和54年4月	分園として、旭区のこども自然公園内に万騎が原ちびっこ動物園 開園
平成元年5月	市政100周年を記念し、ニューカレドニア南部州政府からカグー 寄贈
平成8年3月	ニューカレドニア南部州政府と交流合意書 締結 （1期目）
平成13年4月	開園50周年
平成14年11月	リニューアルオープン（どうぶつ広場閉鎖、園内になかよし広場オープン）
平成15年10月	インドゾウ「はま子」 死亡
平成19年3月	開園以来入園者数5,000万人 達成
平成26年5月	世界最高齢のフタコブラクダ「ツガル」 死亡
平成27年4月	ひだまり広場に休憩棟 オープン

(3) 金沢動物園

昭和57年3月	野毛山動物園の分園として金沢区の金沢自然公園内に一次開園
昭和59年8月	アメリカ区 全面公開
昭和60年5月	インド・ボンベイ（現ムンバイ）からインドゾウ 寄贈
同10月	ユーラシア区 公開
昭和61年11月	オセアニア区 公開
	オーストラリア・クィーンズランド州からコアラ 寄贈
昭和63年4月	野毛山動物園から独立し、横浜市立金沢動物園となる アフリカ区 公開

平成元年3月	キリンの公開展示によりアフリカ区 全面公開
平成4年10月	ののほな館、高速側駐車場 完成 金沢自然公園 全面完成
平成7年10月	中国・上海市からキンシコウ 来園（平成11年4月によこ はま動物園へ移管、平成20年4月展示終了）
平成16年5月	開園以来入園者数1,000万人 達成
平成18年11月	ほのぼの広場 開設
平成21年2月	エコ森プロジェクト（金沢動物園再生基本計画） 策定
平成24年3月	開園30周年 オカピ入園（記念事業）
平成25年4月	博物館相当施設の指定（博物館法第29条）
平成28年4月	オセアニア区 リニューアルオープン

(4) よこはま動物園

平成11年4月	旭区の横浜動物の森公園内に動物園部分 一次開園
平成12年11月	オカピが国内初繁殖
平成14年7月	わんぱくの森 一部公開
平成15年4月	アフリカの熱帯雨林 一部公開
平成18年4月	自然体験林 公開
平成19年4月	開園以来入園者数1,000万人 達成 アカカワイノシシ舎、ぱかぱか広場 公開
平成21年4月	開園10周年 チンパンジーの森 公開
同6月	テングザル 公開
平成22年4月	園内シャトルバス「ズッピ」（オカピ型バス） 運行
平成25年4月	博物館相当施設の指定（博物館法第29条） アフリカのサバンナ 一部公開 ラクダライド、バードショー 開始 園内バス「サバンナ号」 運行
平成27年4月	アフリカのサバンナ 全面公開、日本初の草食獣と肉食獣 の4種混合展示 開始
平成28年10月	開園以来入園者数2,000万人 達成 パートナー都市・台北市と動物園連携協力に関する覚書を 締結
平成31年4月	開園20周年
同5月	タイ王立動物園機構と横浜市緑の協会の間における共同 と協力に関する覚書を締結

(5) 繁殖センター

平成11年4月	よこはま動物園内繁殖ゾーンに開所
平成14年12月	EEP(欧州絶滅危惧種計画)に基づきコンゴクジャクを国内初導入
平成15年3月	インドネシア共和国政府林業省と希少種カンムリシロムクの保全について合意書を締結 (平成30年までに160羽をインドネシアに送致)
平成16年3月	コンゴクジャクが国内初繁殖
平成20年8月	ニューカレドニア南部州政府と交流合意書 締結 (2期目)
平成24年4月	日本産希少動物保全事業を開始
平成26年3月	JAZA((公社)日本動物園水族館協会)の「配偶子バンク」を所内に設置
平成27年5月	カンムリシロムクの血統管理に基づく累代繁殖と野生復帰事業についてJAZAから古賀賞を授与
同6月	日本産希少種ミゾゴイが国内初繁殖
平成28年11月	ニューカレドニア南部州政府と交流合意書 締結 (3期目)
平成31年3月	環境省、日本動物園水族館協会の「ニホンライチョウ生息域外保全事業」に参画し、ニホンライチョウ2羽来園

※現在、よこはま動物園・野毛山動物園・金沢動物園の管理運営については、指定管理者である公益財団法人横浜市緑の協会が行っています。

2 横浜市立動物園の概要

(1) 各園位置図

横浜市内各動物園の位置図



(2) 各園の概要

		よこはま動物園	野毛山動物園	金沢動物園(※4※5)	繁殖センター
開園期間		1月2日から12月28日まで			
開園時間		午前9時30分から午後4時30分まで(入園は午後4時まで)			
休園日		毎週火曜日(※1)	毎週月曜日(※2)		
入園料 (※3)	大人(18歳以上)	800円	無料	500円	非公開施設
	中人(高校生)	300円		300円	
	小人(小・中学生)	200円		200円	
よこはま・金沢動物園共通年間パスポート	大人(18歳以上)	2,000円	入園料無料のため取り扱いなし	2,000円	

※1 祝祭日及び振替休日に当たる場合はその翌日となります。

※2 祝祭日及び振替休日に当たる場合はその翌日となります。

※3 20名以上は20%引きとなります。

身体障害者手帳等をお持ちの方、介護を必要とする65歳以上の方と介護者(被介護者1名につき2名)の入園者は無料となります。

※4 金沢自然公園ののほな館の開園期間、開園時間、休館日は動物園と同様であり、入館無料です。

※5 金沢自然公園植物区は年中無休、開園時間は午前9時から午後5時まで、入園無料です。

ア よこはま動物園

(ア) 所在地

〒241-0001 横浜市旭区上白根町1175-1 TEL:045-959-1000 FAX:045-951-0777

(イ) ホームページ・アドレス <http://www.hama-midorinokyokai.or.jp/zoo/zoorasia/>

(ウ) 土地(面積) 45.3ha

イ 野毛山動物園

(ア) 所在地

a 野毛山動物園

〒220-0032 横浜市西区老松町63-10 TEL:045-231-1307 FAX:045-231-3842

b 万騎が原ちびっこ動物園

〒241-0834 横浜市旭区大池町65-1(こども自然公園内) TEL:045-351-5442 FAX:045-352-1409

(イ) ホームページ・アドレス

野毛山動物園 <http://www.hama-midorinokyokai.or.jp/zoo/nogeyama/>

万騎が原ちびっこ動物園 <http://www.hama-midorinokyokai.or.jp/zoo/makigahara/>

(ウ) 土地

9.3ha

a 野毛山動物園・野毛山公園

9.1ha

・動物園地区

3.3ha

・公園地区

5.8ha

b 万騎が原ちびっこ動物園

0.2ha

ウ 金沢動物園

(ア) 所在地

〒236-0042 横浜市金沢区釜利谷東5-15-1 TEL:045-783-9100 FAX:045-782-9972

(イ) ホームページ・アドレス <http://www.hama-midorinokyokai.or.jp/zoo/kanazawa/>

(ウ) 土地(公園全体面積)

57.8ha

・動物園

12.8ha

・植物区

13.6ha

・管理区

1.1ha

・外園区

30.3ha

エ 繁殖センター

(ア) 所在地

〒241-0804 横浜市旭区川井宿町155-1 TEL:045-955-1911 FAX:045-955-1060

(イ) ホームページ・アドレス

https://www.city.yokohama.lg.jp/kurashi/machizukuri-kankyo/midori-koen/zoo_garden/hanshoku/cen

(ウ) 土地(繁殖センター区域面積) 3.7ha

OUTLINE OF THE YOKOHAMA MUNICIPAL ZOOLOGICAL GARDENS

■ Yokohama Zoological Gardens (ZOORASIA)

ZOORASIA is a part of the Yokohama Animal Forest Park. The zoo initially opened in 1999 and added a new African savanna area in 2015. It is designed as an animal theme park where people of different ages can learn about animals while observing them in their natural habitat. The zoo also has facilities for breeding and research.

- Address 1175-1 Kamishirane-cho, Asahi-ku, Yokohama 241-0001 JAPAN
- Phone +81-45-959-1000 Facsimile +81-45-951-0777
- Director MURATA Koichi
- URL <http://www.hama-midorinokyokai.or.jp/zoo/zoorasia/>

<Preservation and Research Center>

The Center was established in 1999, as a part of the Yokohama Zoological Gardens. The Center carries out research work for all of Yokohama's zoos in order to preserve endangered species. To allow the selected species to breed in the most suitable environment, the Center is separated from the bustle of the zoo itself and is not open to the public.

- Address 155-1 Kawajuku-cho, Asahi-ku, Yokohama 241-0804 JAPAN
- Phone +81-45-955-1911 Facsimile +81-45-955-1060
- Director OGATA Mitsuaki
- URL

https://www.city.yokohama.lg.jp/kurashi/machizukuri-kankyo/midori-koen/zoo_garden/hanshoku/center.html

■ Nogeyama Zoological Gardens

In 1949, Nogeyama Park was chosen as the 1st venue for a Japanese trade exposition sponsored by Yokohama city. The animal exhibitions were such a success that more animals were added and it was made into a zoo. It has a beautiful garden-style park where we exhibit familiar animals and includes an area where visitors can interact with the animals. It is located downtown and is loved by both young and old as a green oasis in the middle of the city.

In 1979, we opened the “Makigahara Chibikko Zoological Gardens” as a part of Nogeyama Zoo located in the “Children’s Nature Park (Kodomo Shizen Kouen)” in Asahi ward.

- Address 63-10 Oimatsu-cho, Nishi-ku, Yokohama 220-0032 JAPAN
- Phone +81-45-231-1307 Facsimile +81-45-231-3842
- Director TAMURA Rie
- URL <http://www.hama-midorinokyokai.or.jp/zoo/nogeyama/>

■ Kanazawa Zoological Gardens

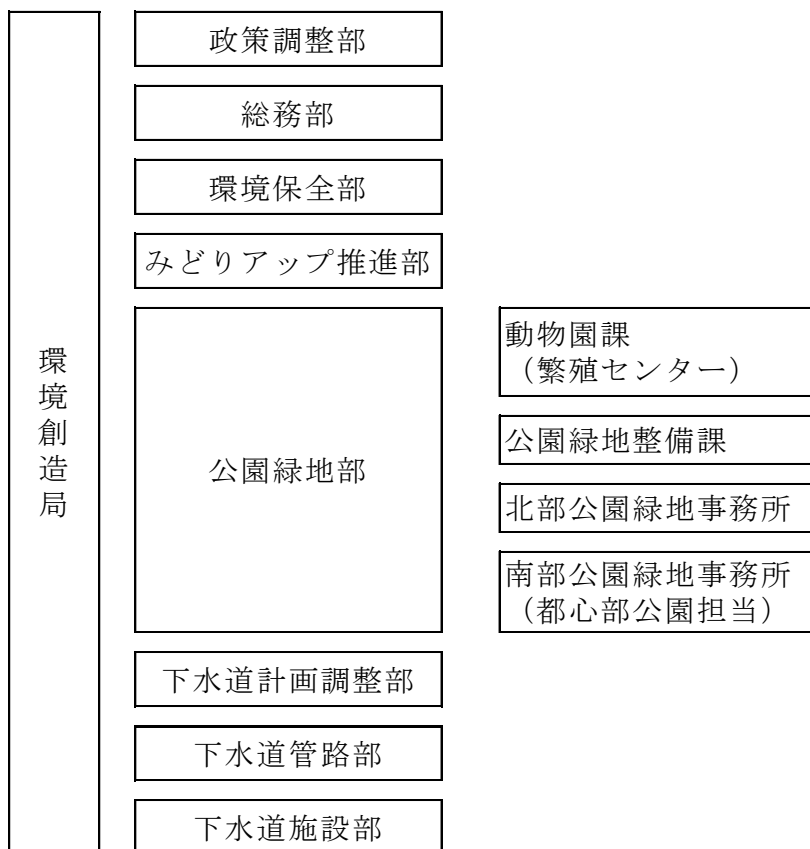
Kanazawa Zoo specializes in large herbivores including endangered species, and contributes to their conservation. It was established in 1982, in one of the most lush natural areas in Yokohama city.

- Address 5-15-1 Kamariyahigashi, Kanazawa-ku, Yokohama 236-0042 JAPAN
- Phone +81-45-783-9100 Facsimile +81-45-782-9972
- Director OGUNI Toru
- URL <http://www.hama-midorinokyokai.or.jp/zoo/kanazawa/>

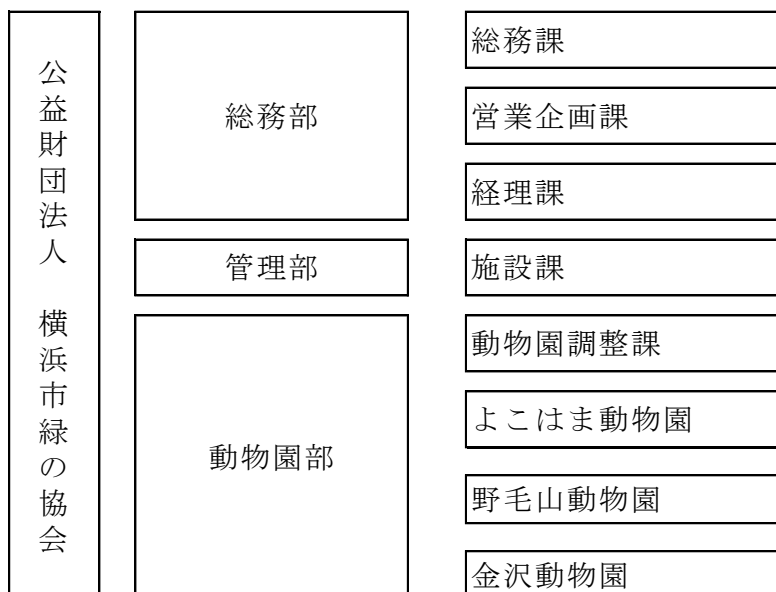
3 管理組織

(1) 組織

(令和3年3月31日現在)



(指定管理者)



(2) 事務分掌 (抄)

横浜市役所

ア 動物園課

- 1 動物園の企画、調査、研究及び連絡調整に関すること。
- 2 動物園基金に関すること。
- 3 繁殖センターに関すること。
- 4 動物園並びに横浜動物の森公園(動物園を除く。)、野毛山公園(動物園を除く。)及び金沢自然公園(動物園を除く。)(以下「動物園等」という。)の管理(権利の得喪又は変更を伴うものを除く。)に関すること。
- 5 動物園等の使用及び占用に関すること。
- 6 動物園等の使用料の徴収等に関すること。
- 7 動物園等における禁止行為及び制限行為等の是正指導等に関すること。
- 8 動物園等における都市公園法第27条及び横浜市公園条例(昭和33年3月横浜市条例第11号)第19条の規定による監督処分に関すること。
- 9 動物園の運営及び維持に関すること(公園緑地整備課の主管に属するものを除く。)
- 10 横浜動物の森公園における公園緑地の建設用地(里山ガーデンに限る。)の管理等に関すること。
- 11 鳥獣の保護及び管理並びに狩猟の適正化に関する法律(平成14年法律第88号)による鳥獣の捕獲許可及び飼養の登録並びに販売禁止鳥獣等の販売許可に関すること。
- 12 野生鳥獣対策に係る総合調整に関すること。

繁殖センター

- 1 野生動物の繁殖並びにそれに伴う動物の収集及び飼育に関すること。
- 2 野生動物の繁殖に関する調査研究及び資料の収集に関すること。
- 3 センターの管理(権利の得喪又は変更を伴うものを除く。)に関すること。
- 4 その他センターに関すること。

イ 公園緑地整備課

- 1 公園緑地及び山林樹林地の施設に係る建設計画並びにこれらの工事の設計及び施行に関すること(公園緑地事務所の主管に属するものを除く。)
- 2 公園緑地及び山林樹林地の施設に係る再整備計画並びにこれらの工事の設計及び施行に関すること(公園緑地事務所の主管に属するものを除く。)
- 3 返還跡地等における公園緑地及び防災公園街区整備事業に係る都市計画決定のための原案作成及び整備に関すること。
- 4 新横浜公園、横浜動物の森公園及び返還跡地等における公園緑地の建設用地の管理等に関すること(動物園課の主管に属するものを除く。)
- 5 緑化工事の設計、施行及び移管に関すること。
- 6 局所管の公園緑地及び横浜ふるさと村総合案内施設の電気設備等の維持管理に関すること。
- 7 公園緑地の電気施設等に係る設計審査、指導及び検査に関すること。

ウ 北部公園緑地事務所(よこはま動物園、万騎が原ちびっこ動物園)

南部公園緑地事務所(金沢動物園・金沢自然公園)

都心部公園担当(野毛山動物園・野毛山公園)

- 1 公園及び緑地等の管理(権利の得喪または変更を伴うものを除く。)に関すること(動物園課の主管に属するものを除く。)
- 2 公園及び緑地等の使用及び占用に関すること(動物園課の主管に属するものを除く。)
- 3 公園及び緑地等の使用料の徴収等に関すること(動物園課の主管に属するものを除く。)
- 4 公園及び緑地等内における禁止行為及び制限行為の取締りに関すること(動物園課の主管に属するものを除く。)
- 5 都市公園法第27条並びに横浜市公園条例第19条から第19条の6までの規定による監督処分に関すること(動物園課の主管に属するものを除く。)
- 6 公園及び緑地等の維持に係る委託並びに工事(修繕等を含む。)の設計及び施行並びにその他工事の設計(大規模なもの及び異例なものを除く。)及び施行に関すること(動物園及び繁殖センターの維持に関するものを除く。)

(指定管理者)

(公財)横浜市緑の協会

- | | | |
|---|---------|---|
| エ | 動物園調整課 | <ol style="list-style-type: none">1 よこはま動物園、野毛山動物園及び金沢動物園（以下「3園」という。）の指定管理者事業の総合調整2 3園の連絡、連携3 部内、横浜市等との連絡調整 |
| オ | よこはま動物園 | <ol style="list-style-type: none">1 動物の収集、飼育、繁殖及び展示2 動物に関する知識及び動物愛護思想の普及活動並びに関係団体との連絡3 動物に関する調査研究及び資料の収集4 野生動物についての救護の協力及びその活動の救援5 動物の健康管理及び診療6 よこはま動物園の管理（権利の得喪又は変更を伴うものを除く）7 よこはま動物園における禁止行為及び制限行為の取締り並びに入園の拒否及び退園に関する事8 よこはま動物園の管理に係る工事の設計（大規模なもの及び異例に属するものを除く）及び施工9 その他よこはま動物園に関する事 |
| カ | 野毛山動物園 | <ol style="list-style-type: none">1 動物の収集、飼育、繁殖及び展示2 動物に関する知識及び動物愛護思想の普及活動並びに関係団体との連絡3 動物に関する調査研究及び資料の収集4 野生動物についての救護の協力及びその活動の救援5 動物の健康管理及び診療6 野毛山動物園その他野毛山公園施設（以下「野毛山動物園等」という）の管理（権利の得喪又は変更を伴うもの及び横浜市立万騎が原ちびっこ動物園の維持作業を除く）7 野毛山動物園等における禁止行為及び制限行為の取締り並びに入園の拒否及び退園に関する事8 野毛山動物園の管理に係る工事の設計（大規模なもの及び異例に属するものを除く）及び施工9 その他野毛山動物園等に関する事 |
| キ | 金沢動物園 | <ol style="list-style-type: none">1 動物の収集、飼育、繁殖及び展示並びに植物の収集、育成及び展示に関する事2 動物及び植物に関する知識及び動物愛護思想の普及活動並びに関係団体との連絡3 動物に関する調査研究及び資料の収集4 野生動物についての救護の協力及びその活動の援助5 動物の健康管理及び診療6 金沢動物園その他金沢自然公園施設（以下「金沢動物園等」という）の管理（権利の得喪又は変更を伴うものを除く）7 金沢動物園等における禁止行為及び制限行為の取締り並びに入園の拒否及び退園8 金沢動物園等の管理に係る工事の設計（大規模なもの及び異例に属するものを除く。）及び施工9 その他金沢動物園等に関する事 |