



横浜市内の交通事故統計



令和7年（2025年）

横浜市道路・交通政策局
道路政策課

はじめに

令和7年中の横浜市における交通事故の発生状況は、次のとおりです。

発生件数	7,240 件	前年比	－	23 件
死者数	42 人	前年比	＋	2 人
負傷者数	8,140 人	前年比	－	181 人

横浜市では、「横浜市交通安全実施計画」に基づき、安全で円滑な交通環境の実現を目指しています。

発生件数、負傷者数は前年より減少し、統計開始以来最少となりました。しかしながら、交通事故死者数は、前年より増加し、令和7年度交通安全実施計画の「年間死者数36人以下」という目標を達成することができませんでした。

このように、多くの尊い命が失われており、引き続き、交通事故防止への取組が必要です。

本資料は、交通安全教育、各種交通事故防止対策等に活用していただくため令和7年中の横浜市内で発生した交通事故等についてまとめたものです。

神奈川県警察本部交通部をはじめ、関係各位から資料の提供等について、多大な御協力をいただきましたことに対し、厚く御礼申し上げます。

令和8年5月 横浜市道路・交通政策局交通政策部道路政策課

用語の解説

- 交通事故 道路交通法第2条第1項第1号に規定する道路において、車両等及び列車の交通によって起こされた人の死亡又は負傷を伴う事故をいう
- 死者 交通事故によって、発生から24時間以内に死亡した者をいう
- 負傷者 交通事故によって負傷した者をいう
- 第1当事者 当該交通事故に関係した者のうち、過失（違反）が最も重い者をいい、過失の程度が同程度の場合は、損傷の最も軽い者をいう
- 第2当事者 当該交通事故に関係した者又は物のうち、第1当事者の直接の相手方となった者をいう
- ○○関連事故 第1又は第2当事者に○○の運転者が含まれている事故
- ○○関係事故 第1又は第2当事者以外にも○○の運転者が含まれている事故
- 類型別 当事者の行動関係、又は事故誘発行為をもって決定する事故の形態（人対車両、車両相互、車両単独等）
- 状態別 当事者の事故当時の状態（自動車運転中、同乗中、歩行中等）
- 自転車 道路交通法第2条第1項第11の2に規定する自転車をいう
- 二輪車 自動二輪車（側車付のものを含む）及び一般原動機付自転車をいう
- 特定小型原付 原動機付自転車（電動キックボードなど）のうち電動機の定格出力が0.6kW以下であって長さ1.9m、幅0.6m以下かつ最高速度20km/h以下のものをいう
- 子ども 未就学児、小学生及び中学生をいう
- 高齢者 満年齢が65歳以上の者をいう

目 次

1 交通事故の状況	1
2 年別推移	1
3 県内事故との比較	2
4 月別事故発生件数・死者数の推移	2
5 年齢層別・状態別死者数	3
6 第一当事者の年齢層別・状態別事故発生件数	4
7 曜日別事故発生状況	5
8 時間帯別事故発生状況	6
9 子ども関係事故発生状況	7
10 高齢者関係事故発生状況	7
11 二輪車関係事故発生状況	8
12 排気量別二輪車乗車中の死傷者数	8
13 自転車事故発生状況	9
14 歩行者の原因別死傷者数	10
15 飲酒運転による事故発生状況	10
16 区別 事故発生状況	11
17 区別 年別推移	12
18 区別 各種関係事故発生件数	13
19 区別 自転車事故発生状況	14
20 区別 類型別事故発生状況	15
21 区別 法令違反別（第一当事者）事故発生状況	16

1 交通事故の状況

発生件数、負傷者数は前年より減少し、統計開始以来、過去最少となりました。
死者数は増加しましたが、過去5番目に少ない数値でした。

横浜市

	令和7年	令和6年	前年比	
			増減数	増減率(%)
発生件数(件)	7,240	7,263	-23	-0.3
死者数(人)	42	40	+2	+5.0
負傷者数(人)	8,140	8,321	-181	-2.2

神奈川県

	令和7年	令和6年	前年比	
			増減数	増減率(%)
発生件数(件)	21,324	20,750	+574	+2.8
死者数(人)	139	109	+30	+27.5
負傷者数(人)	24,463	24,123	+340	+1.4

全国

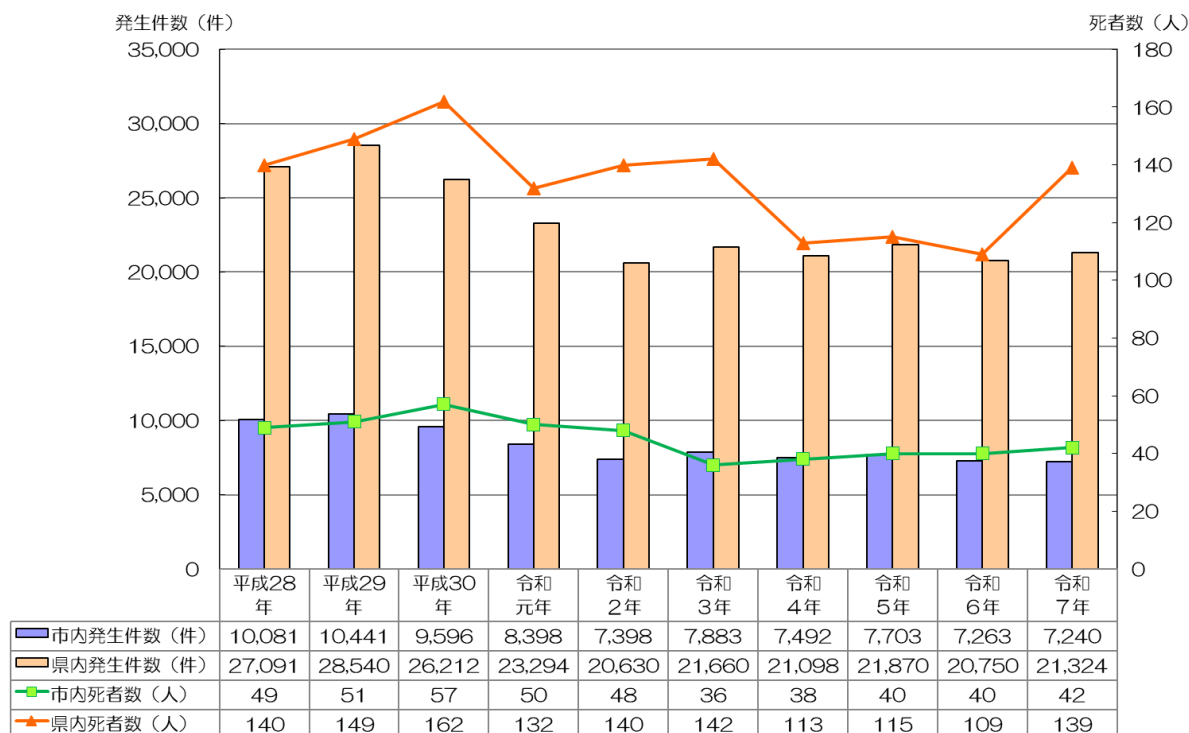
	令和7年	令和6年	前年比	
			増減数	増減率(%)
発生件数(件)	287,023	290,895	-3,872	-1.3
死者数(人)	2,547	2,663	-116	-4.4
負傷者数(人)	338,508	344,395	-5,887	-1.7

2 年別推移

		発生件数(件)			死者数(人)			負傷者数(人)		
		件数	前年比	増減率(%)	件数	前年比	増減率(%)	件数	前年比	増減率(%)
令和3年	横浜市	7,883	+485	+6.6	36	-12	-25.0	8,997	+529	+6.2
	神奈川県	21,660	+1,030	+5.0	142	+2	+1.4	25,062	+1,158	+4.8
	全国	305,196	-3,982	-1.3	2,636	-203	-7.2	362,131	-7,345	-2.0
令和4年	横浜市	7,492	-391	-5.0	38	+2	+5.6	8,483	-514	-5.7
	神奈川県	21,098	-562	-2.6	113	-29	-20.4	24,382	-680	-2.7
	全国	300,839	-4,357	-1.4	2,610	-26	-1.0	356,601	-5,530	-1.5
令和5年	横浜市	7,703	+211	+2.8	40	+2	+5.3	8,909	+426	+5.0
	神奈川県	21,870	+772	+3.7	115	+2	+1.8	25,644	+1,262	+5.2
	全国	307,930	+7,091	+2.4	2,678	+68	+2.6	365,595	+8,994	+2.5
令和6年	横浜市	7,263	-440	-5.7	40	±0	±0.0	8,321	-588	-6.6
	神奈川県	20,750	-1,120	-5.1	109	-6	-5.2	24,123	-1,521	-5.9
	全国	290,895	-17,035	-5.5	2,663	-15	-0.6	344,395	-21,200	-5.8
令和7年	横浜市	7,240	-23	-0.3	42	+2	+5.0	8,140	-181	-2.2
	神奈川県	21,324	+574	+2.8	139	+30	+27.5	24,463	+340	+1.4
	全国	287,023	-3,872	-1.3	2,547	-116	-4.4	338,508	-5,887	-1.7

3 県内事故状況との比較

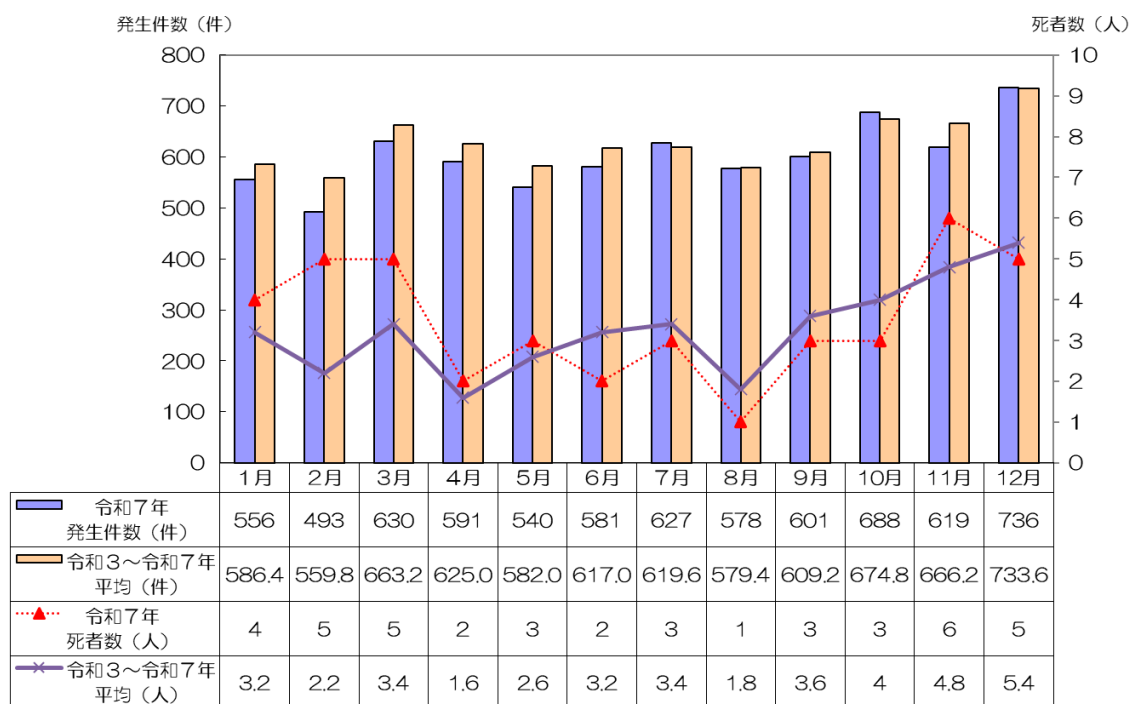
県内の発生件数・死者数は増加に転じました。



4 月別事故発生件数・死者数の推移

発生件数は12月が最多、2月が最少でした。

死者数は11月が最多、8月が最少でした。



5 年齢層別・状態別死者数

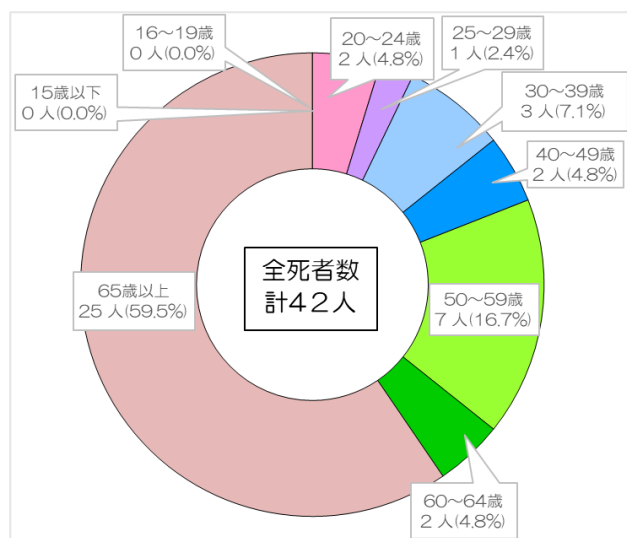
年齢層別では65歳以上が全体の約60%、状態別では歩行中が全体の約48%で最多でした。また、歩行中の高齢者に絞ると、全体の38%を占めていました。

(単位：人)

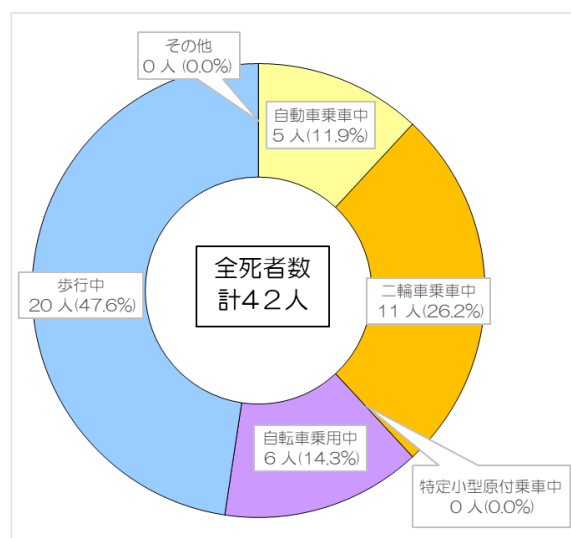
	15歳以下	16歳～19歳	20歳～24歳	25歳～29歳	30歳～39歳	40歳～49歳	50歳～59歳	60歳～64歳	65歳以上	合計	構成率(%)
自動車乗車中	0	0	0	0	0	0	3	0	2	5	11.9
前年比	±0	±0	±0	±0	±0	±0	+2	±0	+2	+4	-
二輪車乗車中	0	0	2	1	0	1	2	0	5	11	26.2
前年比	±0	±0	±0	±0	-2	+1	-1	-1	+2	-1	-
特定小型原付乗用中	0	0	0	0	0	0	0	0	0	0	0.0
前年比	±0	±0	±0	±0	±0	±0	±0	±0	±0	-	-
自転車乗用中	0	0	0	0	2	1	1	0	2	6	14.3
前年比	-2	±0	±0	±0	+2	+1	±0	±0	±0	+1	-
歩行中	0	0	0	0	1	0	1	2	16	20	47.6
前年比	±0	±0	±0	-1	-1	-1	-2	±0	+3	-2	-
その他	0	0	0	0	0	0	0	0	0	0	0.0
前年比	±0	±0	±0	±0	±0	±0	±0	±0	±0	±0	-
合計	0	0	2	1	3	2	7	2	25	42	100.0
前年比	-2	±0	±0	-1	-1	+1	-1	-1	+7	+2	-
構成率(%)	0.0	0.0	4.8	2.4	7.1	4.8	16.7	4.8	59.5	100.0	-
県内構成率(%)	0.0	3.6	9.4	8.6	7.9	10.8	10.1	5.0	44.6	100.0	-

注：構成率は小数点以下第2位四捨五入のため総和が合計欄と一致しない場合があります。

【年齢層別死者数グラフ】



【状態別別死者数グラフ】



6 第一当事者の年齢層別・状態別事故発生件数

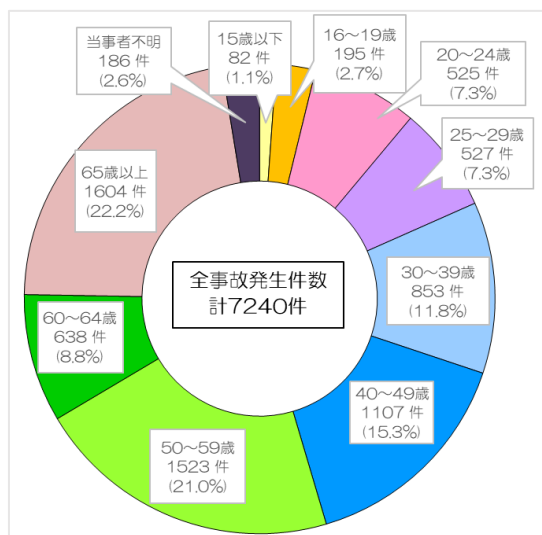
年齢層別では65歳以上が最多で、状態別では自動車乗車中が多くを占めており、全事故の20%弱が65歳以上の運転者（第1当事者）の自動車事故でした。

(単位：件)

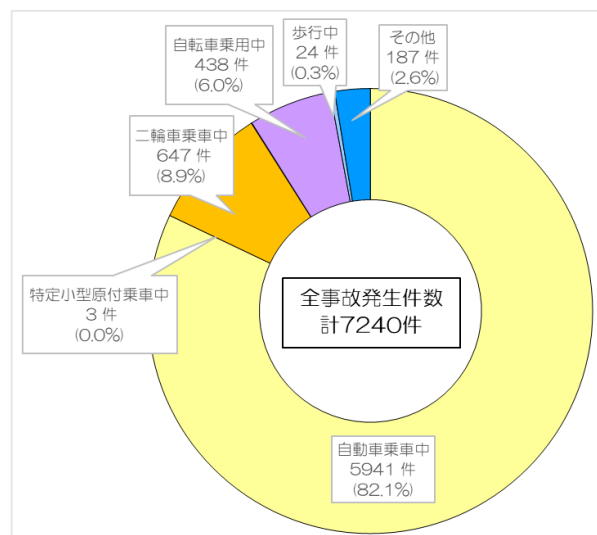
	15歳以下	16～19歳	20～24歳	25～29歳	30～39歳	40～49歳	50～59歳	60～64歳	65歳以上	当事者不明	合計	構成率(%)
自動車乗車中	0	65	390	445	733	953	1,345	579	1,431	0	5,941	82.1
前年比	±0	-26	-49	+46	-12	-57	+38	+9	+16	±0	-35	-
二輪車乗車中	3	74	85	59	67	86	129	42	102	0	647	8.9
前年比	+1	-9	+11	+10	-11	-7	+7	-9	-11	±0	-18	-
特定小型原付乗車中	0	1	1	0	0	0	1	0	0	0	3	0.0
前年比	-	-	-	-	-	-	-	-	-	-	-	-
自転車乗用中	76	54	47	23	49	65	45	16	63	0	438	6.0
前年比	+18	+12	+22	+8	-2	+6	-2	+4	+1	±0	+67	-
歩行中	3	1	2	0	4	3	3	0	8	0	24	0.3
前年比	-7	-1	-1	-6	±0	±0	-2	-3	-5	±0	-25	-
その他	0	0	0	0	0	0	0	1	0	186	187	2.6
前年比	±0	±0	±0	±0	±0	±0	±0	+1	±0	-13	-12	-
合計	82	195	525	527	853	1,107	1,523	638	1,604	186	7,240	100.0
前年比	+12	-23	-18	+58	-25	-58	+42	+1	+1	-13	-23	-
構成率(%)	1.1	2.7	7.3	7.3	11.8	15.3	21.0	8.8	22.2	2.6	100.0	-

注：構成率は小数点以下第2位四捨五入のため総和が合計欄と一致しない場合があります。

【年齢層別事故発生件数グラフ】



【状態別事故発生件数グラフ】



7 曜日別事故発生状況

発生件数は金曜日、死者数では土曜日が最多でした。

		日	月	火	水	木	金	土	合計
横浜市内	発生件数(件)	709	1,071	1,041	1,112	1,131	1,181	995	7,240
	構成率(%)	9.8	14.8	14.4	15.4	15.6	16.3	13.7	100.0
	死者数(人)	4	7	8	5	3	6	9	42
	構成率(%)	9.5	16.7	19.0	11.9	7.1	14.3	21.4	100.0
神奈川県内	発生件数(件)	2,156	3,214	3,058	3,291	3,186	3,519	2,900	21,324
	構成率(%)	10.1	15.1	14.3	15.4	14.9	16.5	13.6	100.0
	死者数(人)	14	16	23	24	14	22	26	139
	構成率(%)	10.1	11.5	16.5	17.3	10.1	15.8	18.7	100.0

注：構成率は小数点以下第2位四捨五入のため総和が合計欄と一致しない場合があります。

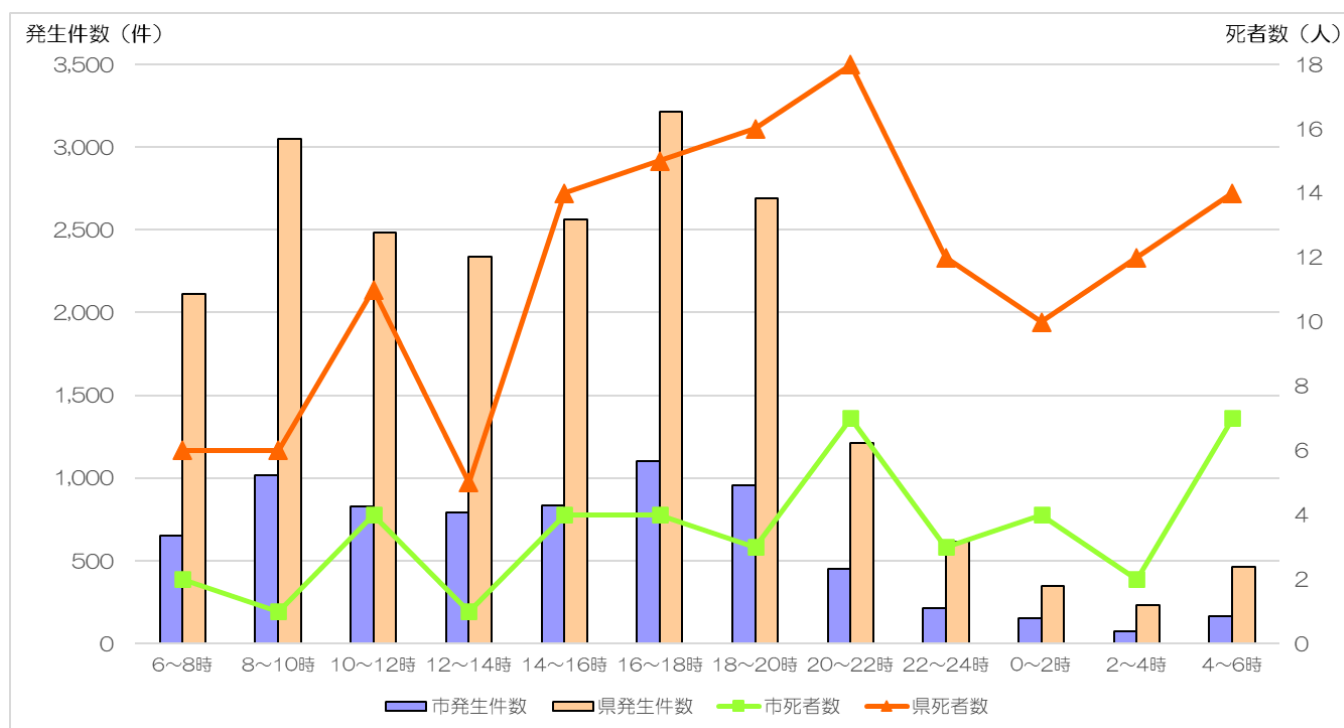


8 時間帯別事故発生状況

発生件数は16～18時の薄暮時間帯が最多で、死者数は20～22時などの夜間で多く占めていました。

		昼間							夜間							合計
		6 ～ 8時	8 ～ 10時	10 ～ 12時	12 ～ 14時	14 ～ 16時	16 ～ 18時	小計	18 ～ 20時	20 ～ 22時	22 ～ 24時	0 ～ 2時	2 ～ 4時	4 ～ 6時	小計	
横浜市	発生件数(件)	651	1,018	828	792	835	1,100	5,224	956	453	215	150	76	166	2,016	7,240
	構成率(%)	9.0	14.1	11.4	10.9	11.5	15.2	72.2	13.2	6.3	3.0	2.1	1.0	2.3	27.8	100.0
	死者数(人)	2	1	4	1	4	4	16	3	7	3	4	2	7	26	42
	構成率(%)	4.8	2.4	9.5	2.4	9.5	9.5	38.1	7.1	16.7	7.1	9.5	4.8	16.7	61.9	100.0
神奈川県	発生件数(件)	2,115	3,047	2,483	2,336	2,565	3,216	15,762	2,692	1,214	618	346	230	462	5,562	21,324
	構成率(%)	9.9	14.3	11.6	11.0	12.0	15.1	73.9	12.6	5.7	2.9	1.6	1.1	2.2	26.1	100.0
	死者数(人)	6	6	11	5	14	15	57	16	18	12	10	12	14	82	139
	構成率(%)	4.3	4.3	7.9	3.6	10.1	10.8	41.0	11.5	12.9	8.6	7.2	8.6	10.1	59.0	100.0

注：構成率は小数点以下第2位四捨五入のため総和が合計欄と一致しない場合があります。



9 子ども関係事故発生状況

発生件数・負傷者数は前年から増加に転じましたが、死者数は0人でした。

	子ども			全事故		
	件数(件)	死者(人)	負傷者(人)	件数(件)	死者(人)	負傷者(人)
横浜市内	501	0	514	7,240	42	8,140
前年比	+19	-2	+6	-23	+2	-181
増減率(%)	+3.9	-100.0	+1.2	-0.3	+5.0	-2.2
全事故に占める割合(%)	6.9	0.0	6.3	—	—	—
神奈川県内	1,560	0	1,621	21,324	139	24,463
前年比	+144	-2	+91	+574	+30	+340
増減率(%)	+10.2	-100.0	+5.9	+2.8	+27.5	+1.4
全事故に占める割合(%)	7.3	0.0	6.6	—	—	—

10 高齢者関係事故発生状況

発生件数・負傷者数・死者数は前年から全て増加に転じました。

	高齢者			全事故		
	件数(件)	死者(人)	負傷者(人)	件数(件)	死者(人)	負傷者(人)
横浜市内	2,495	25	1,264	7,240	42	8,140
前年比	+42	+7	+5	-23	+2	-181
増減率(%)	+1.7	+38.9	+0.4	-0.3	+5.0	-2.2
全事故に占める割合(%)	34.5	59.5	15.5	—	—	—
神奈川県内	7,294	62	3,858	21,324	139	24,463
前年比	+176	+26	+98	+574	+30	+340
増減率(%)	+2.5	+72.2	+2.6	+2.8	+27.5	+1.4
全事故に占める割合(%)	34.2	44.6	15.8	—	—	—

11 二輪車関係事故発生状況

発生件数・負傷者数は前年から増加に転じましたが、死者数は前年よりも減少しました。

	二輪車			全事故		
	件数(件)	死者(人)	負傷者(人)	件数(件)	死者(人)	負傷者(人)
横浜市内	2,324	11	2,085	7,240	42	8,140
前年比	+24	-1	+32	-23	+2	-181
増減率(%)	+1.0	-8.3	+1.6	-0.3	+5.0	-2.2
全事故に占める割合(%)	32.1	26.2	25.6	—	—	—
神奈川県内	6,003	48	5,378	21,324	139	24,463
前年比	+167	+10	+146	+574	+30	+340
増減率(%)	+2.9	+26.3	+2.8	+2.8	+27.5	+1.4
全事故に占める割合(%)	28.2	34.5	22.0	—	—	—

12 排気量別二輪車乗車中の死傷者数

死者数・負傷者数は共に51～125ccが多くを占めていました。

	死者数		負傷者数	
	(人)	構成率	(人)	構成率
50cc以下	2	18.2	638	30.6
51cc以上125cc以下	5	45.5	879	42.2
126cc以上250cc以下	1	9.1	397	19.0
251cc以上400cc以下	0	0.0	92	4.4
401cc以上	3	27.3	79	3.8
合計	11	100.0	2,085	100.0

注：構成率は小数点以下第2位四捨五入のため総和が合計欄と一致しない場合があります。

13 自転車事故発生状況（自転車関連事故）

（1）発生状況

発生件数・死者数・負傷者数は前年から全て増加に転じ、発生件数では全事故の中でも20%以上を占めました。

	自転車			全事故		
	件数(件)	死者(人)	負傷者(人)	件数(件)	死者(人)	負傷者(人)
横浜市内	1,613	6	1,472	7,240	42	8,140
前年比	+83	+1	+42	-23	+2	-181
増減率(%)	+5.4	+20.0	+2.9	-0.3	+5.0	-2.2
全事故に占める割合(%)	22.3	14.3	18.1	—	—	—
神奈川県内	5,477	15	5,176	21,324	139	24,463
前年比	+475	+2	+418	+574	+30	+340
増減率(%)	+9.5	+15.4	+8.8	+2.8	+27.5	+1.4
全事故に占める割合(%)	25.7	10.8	21.2	—	—	—

（2）原因別自転車乗用中死傷者数

自転車事故の死傷者のうち、約60%以上に何らかの違反がありました。

	死傷者数		
	(人)	構成率(%)	
違反あり	交差点安全進行義務違反	460	31.1
	安全運転義務違反	258	17.5
	指定場所一時不停止	91	6.2
	通行区分違反	59	4.0
	信号無視	13	0.9
	その他	82	5.5
違反なし	515	34.8	
合計	1,478	100.0	

14 歩行者の原因別死傷者数

歩行者の死者数では、半数以上に何らかの違反がありました。

	死者数		負傷者数	
	(人)	構成率	(人)	構成率
飛出し	0	0.0%	73	4.5%
横断歩道外横断	0	0.0%	73	4.5%
横断禁止場所横断	0	0.0%	6	0.4%
信号無視	4	20.0%	31	1.9%
駐車車両の直前(後)横断	0	0.0%	6	0.4%
走行車両の直前(後)横断	2	10.0%	14	0.9%
路上遊戯	0	0.0%	5	0.3%
幼児ひとり歩き	0	0.0%	6	0.4%
めいてい・はいかい	3	15.0%	7	0.4%
その他の違反	2	10.0%	91	5.6%
違反なし	9	45.0%	1,305	80.6%
調査不能	0	0.0%	2	0.1%
合計	20	100.0%	1,619	100.0%

注：構成率は小数点以下第2位四捨五入のため総和が合計欄と一致しない場合があります。

15 飲酒運転による事故発生状況

(1) 飲酒運転による交通事故死者数(飲酒運転者が第一当事者となった事故による死者数)

死者数は前年と変わりませんが、過去5年でみると増加傾向にありました。

	令和3年	令和4年	令和5年	令和6年	令和7年
死者数(人)	1	1	2	3	3

(2) 年齢層別飲酒運転による交通事故件数(飲酒運転者が第一当事者となった交通事故件数)

年齢層別発生件数は50～59歳の運転手が最多で、約3分の1の割合を占めていました。

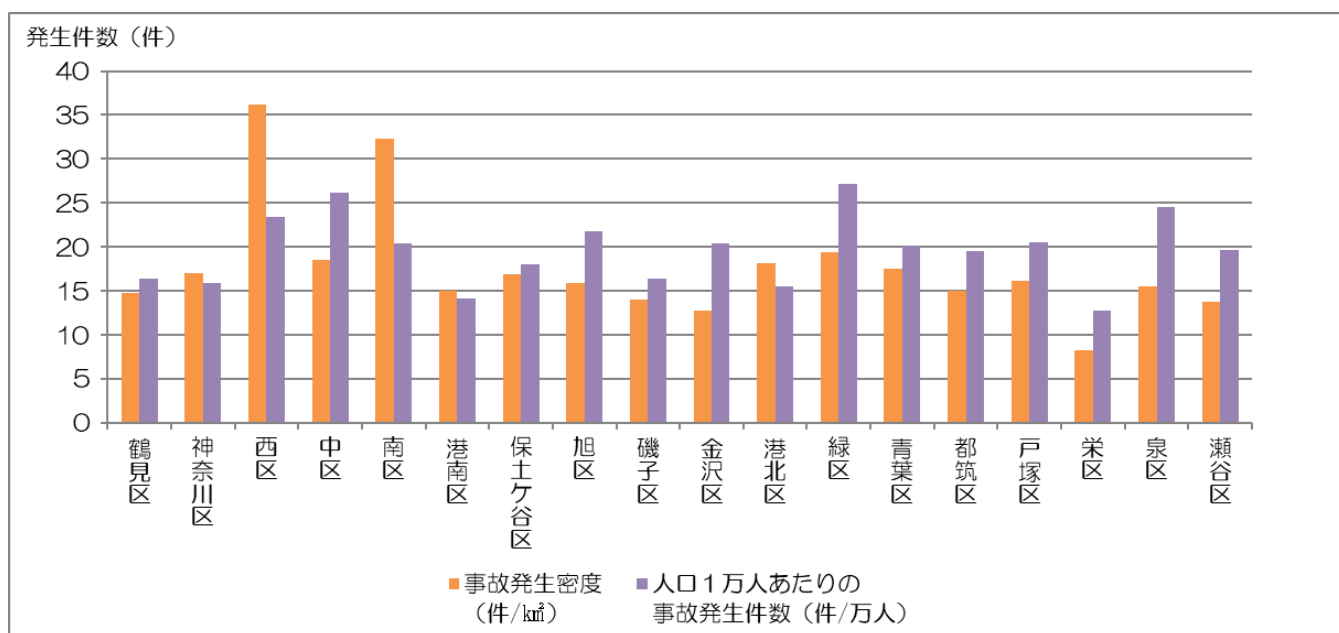
	15歳以下	16歳～19歳	20歳～24歳	25歳～29歳	30歳～39歳	40歳～49歳	50歳～59歳	60歳～64歳	65歳以上	当事者不明	合計
令和3年	0	0	4	4	8	10	6	4	3	0	39
令和4年	0	1	6	4	8	6	7	3	5	0	40
令和5年	0	0	5	6	5	5	11	1	6	0	39
令和6年	0	3	4	3	10	8	8	1	3	0	40
令和7年	0	2	3	4	2	8	14	2	7	0	42

16 区別 事故発生状況

発生件数は港北区、死者数は中区、負傷者数は青葉区で最多でした。

	件数 (件)	前年比		死者数 (人)	前年比		負傷者数 (人)	前年比		発生密度 (件/㎢)	発生件数 (件/万人) (※注)
		増減率(%)	増減率(%)		増減率(%)	増減率(%)					
鶴見区	490	-33	-6.3	3	-2	-40.0	547	-45	-7.6	14.8	16.4
神奈川区	404	+27	+7.2	1	+1	-	443	+10	+2.3	17.0	15.9
西区	254	-21	-7.6	2	±0	±0.0	289	-23	-7.4	36.1	23.4
中区	403	-101	-20.0	5	-3	-37.5	449	-123	-21.5	18.5	26.1
南区	408	+12	+3.0	1	-1	-50.0	450	+4	+0.9	32.3	20.4
港南区	299	-112	-27.3	2	+2	-	328	-151	-31.5	15.0	14.2
保土ヶ谷区	369	-26	-6.6	4	±0	±0.0	424	-13	-3.0	16.8	18.0
旭区	521	+2	+0.4	2	-2	-50.0	585	+5	+0.9	15.9	21.7
磯子区	267	+37	+16.1	3	+3	-	293	+18	+6.5	14.0	16.3
金沢区	393	-10	-2.5	2	-2	-50.0	445	-20	-4.3	12.7	20.5
港北区	568	-2	-0.4	1	-1	-50.0	639	-16	-2.4	18.1	15.4
緑区	495	+43	+9.5	4	+2	+100.0	554	+50	+9.9	19.4	27.2
青葉区	616	+55	+9.8	2	+1	+100.0	718	+52	+7.8	17.5	20.1
都筑区	418	-5	-1.2	4	+3	+300.0	484	-21	-4.2	15.0	19.5
戸塚区	579	+64	+12.4	2	±0	±0.0	651	+76	+13.2	16.2	20.5
栄区	152	+33	+27.7	2	+1	+100.0	170	+34	+25.0	8.2	12.7
泉区	367	+40	+12.2	1	±0	±0.0	403	+26	+6.9	15.6	24.5
瀬谷区	237	-26	-9.9	1	±0	±0.0	268	-44	-14.1	13.8	19.6
合計	7,240	-23	-0.3	42	+2	+5.0	8,140	-181	-2.2		

注：発生件数は令和7年1月1日時点の人口をもとに算出しています。



17 区別 年別推移

	令和2年			令和3年			令和4年		
	件数 (件)	死者数 (人)	負傷者数 (人)	件数 (件)	死者数 (人)	負傷者数 (人)	件数 (件)	死者数 (人)	負傷者数 (人)
鶴見区	544	4	600	575	1	650	669	4	745
神奈川区	398	5	458	476	3	539	363	3	400
西区	224	1	259	237	0	279	255	3	285
中区	412	2	489	441	4	513	384	1	432
南区	378	2	431	361	0	406	328	2	361
港南区	433	2	515	433	1	491	477	2	585
保土ヶ谷区	408	5	476	454	3	514	454	0	526
旭区	556	3	630	519	1	606	528	2	594
磯子	342	3	393	367	3	429	311	1	354
金沢区	524	3	609	563	1	634	506	2	574
港北区	526	5	572	518	1	588	512	2	559
緑区	323	4	375	391	2	453	371	5	416
青葉区	507	3	563	613	3	702	543	1	625
都筑区	430	2	497	453	3	516	438	4	509
戸塚区	542	1	624	640	6	725	514	4	571
栄区	207	0	237	202	0	232	193	0	238
泉区	280	0	321	265	2	301	272	0	297
瀬谷区	364	3	419	375	2	419	374	2	412
計	8,398	50	9,699	7,398	48	8,468	7,883	36	8,997
前年比	-1,198	-7	-1,438	-1,000	-2	-1,231	+485	-12	+529

	令和5年			令和6年			令和7年		
	件数 (件)	死者数 (人)	負傷者数 (人)	件数 (件)	死者数 (人)	負傷者数 (人)	件数 (件)	死者数 (人)	負傷者数 (人)
鶴見区	626	4	712	523	5	592	490	3	547
神奈川区	329	2	383	377	0	433	404	1	443
西区	261	2	294	275	2	312	254	2	289
中区	475	4	568	504	8	572	403	5	449
南区	391	1	423	396	2	446	408	1	450
港南区	499	2	607	411	0	479	299	2	328
保土ヶ谷区	345	4	398	395	4	437	369	4	424
旭区	482	1	529	519	4	580	521	2	585
磯子	290	6	344	230	0	275	267	3	293
金沢区	537	4	626	403	4	465	393	2	445
港北区	657	0	768	570	2	655	568	1	639
緑区	446	2	500	452	2	504	495	4	554
青葉区	600	0	707	561	1	666	616	2	718
都筑区	421	2	494	423	1	505	418	4	484
戸塚区	540	2	624	515	2	575	579	2	651
栄区	171	0	211	119	1	136	152	2	170
泉区	326	0	360	327	1	377	367	1	403
瀬谷区	307	4	361	263	1	312	237	1	268
計	7,703	40	8,909	7,263	40	8,321	7,240	42	8,140
前年比	-180	-4	+8,909	-440	±0	-588	-23	+2	-181

18 区別 各種関係事故発生件数（自転車のみ関連事故）

発生件数は、各種で増加しており、「速度超過」以外の関係事故は県内の構成率を超えていました。

(単位：件)

	子ども		高齢者		歩行者				
	前年比	構成率 (%)	前年比	構成率 (%)	前年比	構成率 (%)			
鶴見区	27	-2	5.5	161	-9	32.9	111	+1	22.7
神奈川区	23	+1	5.7	133	+11	32.9	90	+4	22.3
西区	15	±0	5.9	76	+6	29.9	68	-5	26.8
中区	22	+2	5.5	157	-7	39.0	112	-19	27.8
南区	25	-9	6.1	133	-12	32.6	106	+19	26.0
港南区	25	+4	8.4	131	-20	43.8	78	-5	26.1
保土ヶ谷区	19	+5	5.1	119	-21	32.2	90	-1	24.4
旭区	35	+1	6.7	165	-7	31.7	112	-29	21.5
磯子区	22	+10	8.2	94	+2	35.2	62	+18	23.2
金沢区	27	±0	6.9	163	-4	41.5	73	-8	18.6
港北区	43	-14	7.6	170	+18	29.9	126	-18	22.2
緑区	38	-2	7.7	174	+19	35.2	119	+20	24.0
青葉区	56	+14	9.1	220	+19	35.7	152	+36	24.7
都筑区	45	+8	10.8	114	+4	27.3	77	-12	18.4
戸塚区	29	±0	5.0	188	+22	32.5	109	-5	18.8
栄区	12	+7	7.9	58	+5	38.2	30	-1	19.7
泉区	23	±0	6.3	149	+21	40.6	72	+8	19.6
瀬谷区	15	-6	6.3	90	-5	38.0	40	-3	16.9
横浜市内	501	+19	6.9	2,495	+42	34.5	1,627	±0	22.5
県内	1,560	+144	6.2	7,294	+176	29.0	4,092	+120	16.3

	自転車		二輪車		飲酒運転		速度超過					
	前年比	構成率 (%)	前年比	構成率 (%)	前年比	構成率 (%)	前年比	構成率 (%)				
鶴見区	137	-20	28.0	143	-14	29.2	4	+2	0.8	8	±0	1.6
神奈川区	91	+25	22.5	152	+26	37.6	3	+2	0.7	6	-4	1.5
西区	40	+2	15.7	72	-12	28.3	4	+1	1.6	11	+5	4.3
中区	104	-2	25.8	92	-50	22.8	3	-2	0.7	14	+5	3.5
南区	92	-5	22.5	152	+7	37.3	4	+1	1.0	5	±0	1.2
港南区	68	-6	22.7	88	-44	29.4	0	-7	0.0	6	-8	2.0
保土ヶ谷区	41	-16	11.1	141	+3	38.2	3	+1	0.8	9	+1	2.4
旭区	81	-9	15.5	199	+16	38.2	1	+1	0.2	12	-5	2.3
磯子区	60	+18	22.5	87	+8	32.6	1	±0	0.4	2	-3	0.7
金沢区	106	+11	27.0	156	+23	39.7	1	-1	0.3	15	+7	3.8
港北区	153	-3	26.9	183	+10	32.2	4	±0	0.7	10	-6	1.8
緑区	113	-2	22.8	151	+30	30.5	2	+2	0.4	9	-1	1.8
青葉区	140	+37	22.7	149	-5	24.2	2	±0	0.3	9	-6	1.5
都筑区	92	+7	22.0	121	+1	28.9	1	-2	0.2	12	-2	2.9
戸塚区	97	+8	16.8	202	+30	34.9	5	+4	0.9	16	+4	2.8
栄区	38	+16	25.0	49	+4	32.2	0	-2	0.0	5	-1	3.3
泉区	92	+17	25.1	120	+2	32.7	4	+3	1.1	5	-7	1.4
瀬谷区	68	+5	28.7	67	-11	28.3	0	-1	0.0	6	+2	2.5
横浜市内	1,613	+83	22.3	2,324	+24	32.1	42	+2	0.6	160	-19	2.2
県内	5,477	+475	21.8	6,003	+167	23.8	131	+14	0.5	621	+58	2.5

注：構成率は、区内・市内・県内それぞれの全事故件数に占める関係事故の割合です。

19 区別 自転車事故発生状況（自転車関連事故）

発生件数と負傷者数は港北区が最多で、続く鶴見区、青葉区の3区を含めると、全体の4分の1を占めていました。

	件数 (件)			死者数 (人)			負傷者数 (人)		
	前年比	構成率(%)		前年比	構成率(%)		前年比	構成率(%)	
鶴見区	137	-20	8.5	0	-1	0.0	127	-17	8.6
神奈川区	91	+25	5.6	0	±0	0.0	80	+17	5.4
西区	40	+2	2.5	0	±0	0.0	36	±0	2.4
中区	104	-2	6.4	0	-1	0.0	87	-5	5.9
南区	92	-5	5.7	0	±0	0.0	81	-11	5.5
港南区	68	-6	4.2	0	±0	0.0	62	-8	4.2
保土ヶ谷区	41	-16	2.5	1	+1	16.7	33	-19	2.2
旭区	81	-9	5.0	1	+1	16.7	78	-6	5.3
磯子区	60	+18	3.7	1	+1	16.7	50	+11	3.4
金沢区	106	+11	6.6	0	±0	0.0	97	+6	6.6
港北区	153	-3	9.5	1	-1	16.7	132	-8	9.0
緑区	113	-2	7.0	0	±0	0.0	104	-3	7.1
青葉区	140	+37	8.7	0	±0	0.0	126	+23	8.6
都筑区	92	+7	5.7	0	-1	0.0	97	+19	6.6
戸塚区	97	+8	6.0	1	+1	16.7	92	+6	6.3
栄区	38	+16	2.4	1	+1	16.7	33	+13	2.2
泉区	92	+17	5.7	0	±0	0.0	90	+18	6.1
瀬谷区	68	+5	4.2	0	±0	0.0	67	+6	4.6
合計	1,613	+83	100.0	6	+1	100.0	1,472	+42	100.0

注 構成率は小数点以下第2位四捨五入のため総和が合計欄と一致しない場合があります。

20 区別 類型別事故発生状況

車両相互の事故は「その他」を除き「追突」が最多で、車両相互事故での割合は 26.1%でした。
人対車両の事故は「横断歩道横断中」が最多で、人対車両事故の割合では 40%以上を占めています。

(単位：件)

	車両相互							人対車両				車両 単独	列車	合計
	正面 衝突	出合 い頭	追突	右折	左折	その他	小計	横断歩道 横断中	その他 横断中	その他	小計			
鶴見区	4	79	100	54	34	94	365	53	20	37	110	15	0	490
神奈川区	6	52	73	55	21	99	306	33	19	37	89	9	0	404
西区	2	24	66	22	14	47	175	31	13	24	68	11	0	254
中区	3	43	57	40	25	111	279	44	16	50	110	14	0	403
南区	11	55	60	51	17	89	283	38	16	50	104	21	0	408
港南区	4	52	48	32	16	63	215	43	14	20	77	7	0	299
保土ヶ谷区	1	39	81	48	15	75	259	32	20	36	88	22	0	369
旭区	14	57	104	82	27	98	382	33	22	57	112	27	0	521
磯子区	1	31	55	25	15	70	197	25	9	26	60	10	0	267
金沢区	5	52	62	75	21	71	286	32	8	33	73	34	0	393
港北区	7	74	103	84	24	130	422	30	26	69	125	21	0	568
緑区	9	57	104	60	25	97	352	50	19	49	118	24	1	495
青葉区	7	95	142	72	37	103	456	67	39	45	151	9	0	616
都筑区	8	37	78	78	37	89	327	34	14	29	77	14	0	418
戸塚区	9	112	132	68	35	97	453	59	15	33	107	19	0	579
栄区	5	27	30	17	10	25	114	12	7	11	30	8	0	152
泉区	7	95	56	31	18	66	273	31	11	30	72	22	0	367
瀬谷区	2	60	41	22	28	35	188	18	6	16	40	9	0	237
合計	105	1,041	1,392	916	419	1,459	5,332	665	294	652	1,611	296	1	7,240

21 区別 法令違反別（第一当事者）事故発生状況

法令違反別では、「安全不確認」が最多で、続く「交差点安全進行義務違反」、「前方不注意」を含めると全体の50%以上を占めていました。

(単位：件)

	車両等の違反														歩行者の違反	当事者不明	合計
	最高速度	歩行者妨害	追越し	信号無視	酒酔い	通行区分	一時不停止	前方不注意	安全不確認	優先通行妨害	操作不適	動静不注視	交差点安全進行義務違反	その他の違反			
鶴見区	0	54	2	16	0	2	11	72	99	18	24	45	109	20	3	15	490
神奈川区	2	35	2	22	0	2	2	54	90	17	23	31	89	25	1	9	404
西区	0	24	1	12	1	1	4	30	51	5	24	16	54	21	2	8	254
中区	0	36	0	25	0	0	7	37	103	6	20	51	73	27	2	16	403
南区	0	38	2	12	0	6	34	50	58	27	25	34	67	38	2	15	408
港南区	1	47	0	13	0	4	10	33	63	13	15	18	65	13	0	4	299
保土ヶ谷区	1	29	0	9	0	1	2	59	94	13	32	32	67	15	5	10	369
旭区	0	33	0	11	0	6	7	41	169	17	39	46	111	21	1	19	521
磯子区	0	17	0	3	0	1	4	26	80	6	21	26	57	19	1	6	267
金沢区	2	42	0	24	0	2	8	59	94	11	27	28	87	6	0	3	393
港北区	2	38	0	10	0	5	9	70	93	55	37	61	125	39	2	22	568
緑区	2	55	0	6	0	6	5	58	106	17	35	77	86	26	2	14	495
青葉区	3	72	2	21	0	6	14	86	87	48	31	52	153	25	2	14	616
都筑区	0	44	0	30	1	0	1	52	106	10	33	37	85	14	0	5	418
戸塚区	0	58	0	19	0	4	4	87	136	18	34	61	130	15	1	12	579
栄区	0	15	1	2	0	5	3	17	28	4	8	27	29	12	0	1	152
泉区	0	43	1	7	0	4	27	35	51	46	26	23	52	45	0	7	367
瀬谷区	1	23	1	8	0	2	7	30	41	8	13	15	71	11	0	6	237
合計	14	703	12	250	2	57	159	896	1,549	339	467	680	1,510	392	24	186	7,240

明日をひらく都市

OPEN X PIONEER

横浜市

横浜市内の交通事故統計

横浜市道路・交通政策局交通政策部道路政策課

令和8年5月発行

TEL 045(671)2323
