

3.2.12 災害の状況

(1) 災害による被害の発生状況

調査対象地域における災害による被害の発生状況は、表 3.55 に示すとおりです。

対象事業実施区域が位置する瀬谷区における令和6年の被害総数は人的被害が0人、住家被害が0棟、非住家被害が0棟、田畑被害が0ha、その他の被害が1件（箇所）となっています。瀬谷区における令和2年から令和6年の被害の状況を見ると、令和3年の被害数が多く、その他の被害が最も多く発生しています。

表 3.55 (1) 横浜市の災害による被害の発生状況の経年変化

| 被害分類 | | | 横浜市 | | | | | 瀬谷区 | | | | | 旭区 | | | | | 緑区 | | | | | | |
|--------|---------|----|--------|----|----|----|-----|--------|----|----|----|----|----|----|----|----|----|----|----|----|----|----|---|---|
| | | | R2 | R3 | R4 | R5 | R6 | R2 | R3 | R4 | R5 | R6 | R2 | R3 | R4 | R5 | R6 | R2 | R3 | R4 | R5 | R6 | | |
| 人的被害 | 死者 | 人 | 0 | 0 | 0 | 0 | 0 | 0 | 0 | 0 | 0 | 0 | 0 | 0 | 0 | 0 | 0 | 0 | 0 | 0 | 0 | 0 | | |
| | 行方不明者 | | 0 | 0 | 0 | 0 | 0 | 0 | 0 | 0 | 0 | 0 | 0 | 0 | 0 | 0 | 0 | 0 | 0 | 0 | 0 | 0 | | |
| | 負傷者 | | 0 | 0 | 0 | 1 | 0 | 0 | 0 | 0 | 0 | 0 | 0 | 0 | 0 | 0 | 0 | 0 | 0 | 0 | 0 | 0 | | |
| | 重傷者 | | 0 | 7 | 0 | 11 | 0 | 0 | 0 | 0 | 0 | 0 | 0 | 0 | 0 | 0 | 0 | 0 | 0 | 0 | 0 | 0 | | |
| | 軽傷者 | | 0 | 0 | 0 | 0 | 0 | 0 | 0 | 0 | 0 | 0 | 0 | 0 | 0 | 0 | 0 | 0 | 0 | 0 | 0 | 0 | | |
| 住家被害 | 全壊 | 棟 | 0 | 1 | 0 | 0 | 0 | 0 | 0 | 0 | 0 | 0 | 0 | 0 | 0 | 0 | 0 | 0 | 0 | 0 | 0 | 0 | | |
| | 半壊 | | 0 | 0 | 0 | 0 | 0 | 0 | 0 | 0 | 0 | 0 | 0 | 0 | 0 | 0 | 0 | 0 | 0 | 0 | 0 | 0 | | |
| | 一部破損 | | 1 | 4 | 3 | 2 | 2 | 0 | 0 | 1 | 0 | 0 | 0 | 0 | 0 | 0 | 0 | 0 | 1 | 0 | 1 | 1 | | |
| | 床上浸水 | | 0 | 2 | 0 | 0 | 0 | 0 | 1 | 0 | 0 | 0 | 0 | 0 | 0 | 0 | 0 | 0 | 0 | 0 | 0 | 0 | | |
| | 床下浸水 | | 0 | 0 | 0 | 0 | 0 | 0 | 0 | 0 | 0 | 0 | 0 | 0 | 0 | 0 | 0 | 0 | 0 | 0 | 0 | 0 | | |
| 非住家被害 | 公共建物 | 棟 | 全壊 | 0 | 0 | 0 | 0 | 0 | 0 | 0 | 0 | 0 | 0 | 0 | 0 | 0 | 0 | 0 | 0 | 0 | 0 | 0 | 0 | |
| | | | 半壊 | 0 | 0 | 0 | 0 | 0 | 0 | 0 | 0 | 0 | 0 | 0 | 0 | 0 | 0 | 0 | 0 | 0 | 0 | 0 | 0 | |
| | | | 一部破損 | 0 | 0 | 0 | 1 | 0 | 0 | 1 | 0 | 0 | 0 | 0 | 0 | 0 | 0 | 0 | 0 | 0 | 0 | 0 | 0 | |
| | | | 浸水 | 0 | 1 | 0 | 0 | 0 | 0 | 0 | 0 | 0 | 0 | 0 | 0 | 0 | 0 | 0 | 0 | 0 | 0 | 0 | 0 | |
| | | | その他浸水 | 0 | 1 | 0 | 0 | 0 | 0 | 0 | 0 | 0 | 0 | 0 | 0 | 0 | 0 | 0 | 0 | 0 | 0 | 0 | 0 | |
| | その他 | | 全壊 | 0 | 0 | 0 | 0 | 0 | 0 | 0 | 0 | 0 | 0 | 0 | 0 | 0 | 0 | 0 | 0 | 0 | 0 | 0 | 0 | 0 |
| | | | 半壊 | 0 | 0 | 0 | 0 | 0 | 0 | 0 | 0 | 0 | 0 | 0 | 0 | 0 | 0 | 0 | 0 | 0 | 0 | 0 | 0 | 0 |
| | | | 一部破損 | 0 | 0 | 0 | 4 | 0 | 0 | 0 | 0 | 1 | 0 | 0 | 0 | 0 | 0 | 0 | 0 | 0 | 0 | 0 | 2 | 0 |
| | | | 浸水 | 0 | 0 | 0 | 0 | 1 | 0 | 0 | 0 | 0 | 0 | 0 | 0 | 0 | 0 | 0 | 0 | 0 | 0 | 0 | 0 | 0 |
| | | | その他浸水 | 0 | 0 | 0 | 1 | 0 | 0 | 0 | 0 | 0 | 0 | 0 | 0 | 0 | 0 | 0 | 0 | 0 | 0 | 0 | 1 | 0 |
| 田畑被害 | 田の流出・埋没 | ha | 0 | 0 | 0 | 0 | 0 | 0 | 0 | 0 | 0 | 0 | 0 | 0 | 0 | 0 | 0 | 0 | 0 | 0 | 0 | 0 | | |
| | 田の冠水 | | 0 | 0 | 0 | 0 | 0 | 0 | 0 | 0 | 0 | 0 | 0 | 0 | 0 | 0 | 0 | 0 | 0 | 0 | 0 | 0 | | |
| | 畑の流出・陥没 | | 0.0268 | 0 | 0 | 0 | 0 | 0.0268 | 0 | 0 | 0 | 0 | 0 | 0 | 0 | 0 | 0 | 0 | 0 | 0 | 0 | 0 | | |
| | 畑の冠水 | | 0 | 0 | 0 | 0 | 0 | 0 | 0 | 0 | 0 | 0 | 0 | 0 | 0 | 0 | 0 | 0 | 0 | 0 | 0 | 0 | | |
| その他の被害 | 文教施設 | 件 | 0 | 0 | 0 | 0 | 0 | 0 | 0 | 0 | 0 | 0 | 0 | 0 | 0 | 0 | 0 | 0 | 0 | 0 | 0 | 0 | | |
| | 病院 | | 0 | 0 | 0 | 0 | 0 | 0 | 0 | 0 | 0 | 0 | 0 | 0 | 0 | 0 | 0 | 0 | 0 | 0 | 0 | 0 | | |
| | 道路 | | 0 | 0 | 0 | 0 | 0 | 0 | 0 | 0 | 0 | 0 | 0 | 0 | 0 | 0 | 0 | 0 | 0 | 0 | 0 | 0 | | |
| | 橋梁 | | 0 | 0 | 0 | 0 | 0 | 0 | 0 | 0 | 0 | 0 | 0 | 0 | 0 | 0 | 0 | 0 | 0 | 0 | 0 | 0 | | |
| | 河川 | 箇所 | 0 | 0 | 0 | 0 | 1 | 0 | 1 | 0 | 0 | 1 | 0 | 0 | 0 | 0 | 0 | 0 | 0 | 0 | 0 | 0 | | |
| | 港湾 | | 0 | 0 | 0 | 0 | 0 | 0 | 0 | 0 | 0 | 0 | 0 | 0 | 0 | 0 | 0 | 0 | 0 | 0 | 0 | 0 | | |
| | 砂防 | | 0 | 0 | 0 | 0 | 0 | 0 | 0 | 0 | 0 | 0 | 0 | 0 | 0 | 0 | 0 | 0 | 0 | 0 | 0 | 0 | | |
| | 清掃施設 | | 0 | 0 | 0 | 0 | 0 | 0 | 0 | 0 | 0 | 0 | 0 | 0 | 0 | 0 | 0 | 0 | 0 | 0 | 0 | 0 | | |
| | がけ崩れ | | 4 | 9 | 0 | 9 | 0 | 0 | 0 | 0 | 0 | 0 | 0 | 0 | 0 | 0 | 0 | 0 | 0 | 0 | 0 | 0 | | |
| | 鉄道不通 | | 0 | 0 | 0 | 0 | 0 | 0 | 0 | 0 | 0 | 0 | 0 | 0 | 0 | 0 | 0 | 0 | 0 | 0 | 0 | 0 | | |
| | 被害船舶 | | 0 | 0 | 0 | 0 | 0 | 0 | 0 | 0 | 0 | 0 | 0 | 0 | 0 | 0 | 0 | 0 | 0 | 0 | 0 | 0 | | |
| | 水道 | | 0 | 0 | 0 | 0 | 0 | 0 | 0 | 0 | 0 | 0 | 0 | 0 | 0 | 0 | 0 | 0 | 0 | 0 | 0 | 0 | | |
| | 電話 | 回線 | 0 | 0 | 0 | 0 | 940 | 0 | 0 | 0 | 0 | 0 | 0 | 0 | 0 | 0 | 0 | 0 | 0 | 0 | 0 | 0 | | |
| | ガス | 戸 | 0 | 0 | 0 | 0 | 0 | 0 | 0 | 0 | 0 | 0 | 0 | 0 | 0 | 0 | 0 | 0 | 0 | 0 | 0 | 0 | | |
| ブロック塀等 | 箇所 | 0 | 6 | 3 | 2 | 1 | 0 | 0 | 0 | 0 | 0 | 0 | 1 | 0 | 0 | 0 | 0 | 1 | 0 | 0 | 0 | | | |
| その他 | | 2 | 58 | 15 | 34 | 14 | 0 | 4 | 0 | 2 | 0 | 0 | 2 | 0 | 3 | 0 | 0 | 1 | 1 | 5 | 2 | | | |

注1：全壊

住家がその居住のための基本的機能を喪失したもの、すなわち、住家全部が倒壊、流出、埋没、焼失したもの、又は住家の損壊が甚だしく、補修により元通りに再使用することが困難なもので、具体的には、住家の損壊、焼失若しくは流出した部分の床面積が、その住家の延床面積の70%以上に達した程度のもの、又は住家の主要な構成要素の経済的損害を住家全体に占める損害割合で表し、その住家の損害割合が50%以上に達した程度のもの。

注 2：半壊

住家がその居住のための基本的機能の一部を喪失したもの、すなわち、住家の損壊が甚だしいが、補修すれば元通りに再使用できる程度のもので、具体的には、損壊部分はその住家の延床面積の20%以上70%未満のもの、又は住家の主要な構成要素の経済的被害を住家全体に占める損害割合で表し、その住家の損害割合が20%以上50%未満のもの。

注 3：一部破損

全壊及び半壊に至らない程度の住家の破損で、補修を必要とする程度のものである。ただし、ガラスが数枚破損した程度のごく小さなものは除く。

注 4：「-」は、資料中に項目として記載されていなかったことを示します。

資料：「令和 2 年～令和 6 年 横浜市の災害」（横浜市総務局危機管理部緊急対策課ホームページ 令和 7 年 6 月閲覧）

表 3.55(2) 大和市の災害の状況（火災の発生状況）

| 区 分 | R2 | R3 | R4 | R5 | R6 |
|---------------------|-------|--------|--------|-------|--------|
| 件 数(件) | 38 | 27 | 23 | 49 | 37 |
| 建 物(件) | 23 | 19 | 15 | 29 | 26 |
| 林 野(件) | - | - | - | - | - |
| 車 両(件) | 4 | - | 4 | 4 | 1 |
| そ の 他(件) | 11 | 8 | 4 | 16 | 10 |
| 棟 数(棟) | 24 | 27 | 16 | 31 | 34 |
| 全 焼(棟) | 0 | 2 | - | 1 | 5 |
| 半 焼(棟) | 2 | - | 1 | - | 2 |
| 部 分 焼(棟) | 6 | 7 | 3 | 6 | 11 |
| ぼ や(棟) | 16 | 18 | 12 | 24 | 16 |
| 焼 損 面 積 | 152 | 314 | 42 | 91 | 430 |
| 建物(m ²) | 152 | 314 | 42 | 91 | 430 |
| 林野(a) | - | - | - | - | - |
| 世 帯(世帯) | 15 | 19 | 9 | 16 | 29 |
| 全 損(世帯) | - | 2 | - | 1 | 4 |
| 半 損(世帯) | - | - | - | 2 | 2 |
| 小 損(世帯) | 15 | 17 | 9 | 13 | 23 |
| 死 傷 者(人) | 15 | 8 | 2 | 4 | 14 |
| 死 者(人) | - | 3 | - | 1 | 1 |
| 負 傷 者(人) | - | 5 | 2 | 3 | 13 |
| 損 害 額(千円) | 15 | 21,805 | 11,491 | 9,745 | 51,917 |
| 建 物 | 15 | 18,992 | 408 | 5,973 | 37,216 |
| 収 容 物 | - | 2,065 | 1,057 | 2,978 | 13,120 |
| 林 野 | - | - | - | - | - |
| 車 両 | 2,260 | 289 | 9,823 | 193 | 1,565 |
| そ の 他 | 11 | 459 | 203 | 601 | 16 |

資料：「令和 2 年版～令和 6 年版 統計概要」（大和市総務部総務課ホームページ 令和 7 年 6 月閲覧）

表 3.55(3) 町田市の災害の状況（火災の発生状況）

| 年次 | | R1 | R2 | R3 | R4 | R5 |
|---------------|-----|---------|--------|--------|---------|-------------|
| 火災件数 (件) | 総 数 | 104 | 103 | 112 | 130 | 143 |
| | 建 物 | 65 | 59 | 74 | 93 | 75 |
| | 車 両 | 2 | 7 | 5 | 11 | 8 |
| | 林 野 | － | － | － | － | － |
| | その他 | 37 | 37 | 33 | 26 | 60 |
| 建物 焼損面積（㎡） | 床面積 | 919 | 460 | 802 | 1,737 | 1,187 |
| | 表面積 | 129 | 103 | 289 | 205 | 87 |
| その他・林野焼損面積（㎡） | | 1,102 | 1,218 | － | － | 59 |
| 損害見積額（千円） | | 303,411 | 49,612 | 60,850 | 724,189 | 434,246,482 |

資料：「町田市統計書」（町田市総務部総務課ホームページ 令和7年6月閲覧）

表 3.55(4) 町田市の災害の状況（水害の発生状況）

| 年次 | | R1 | |
|----------|---------|------|------|
| 河川流域 | | 境川 | 境川 |
| 区市町村 | | 町田市 | 町田市 |
| 町丁名 | | 小山町 | 相原町 |
| 浸水面積(ha) | | 0.01 | 0.01 |
| 床下 | 棟数(棟) | 1 | 0 |
| | 世帯数(世帯) | 1 | 0 |
| 床上 | 棟数(棟) | 0 | 1 |
| | 世帯数(世帯) | 0 | 1 |
| 合計 | 棟数(棟) | 1 | 1 |
| | 世帯数(世帯) | 1 | 1 |
| 原因 | | 内水 | 内水 |

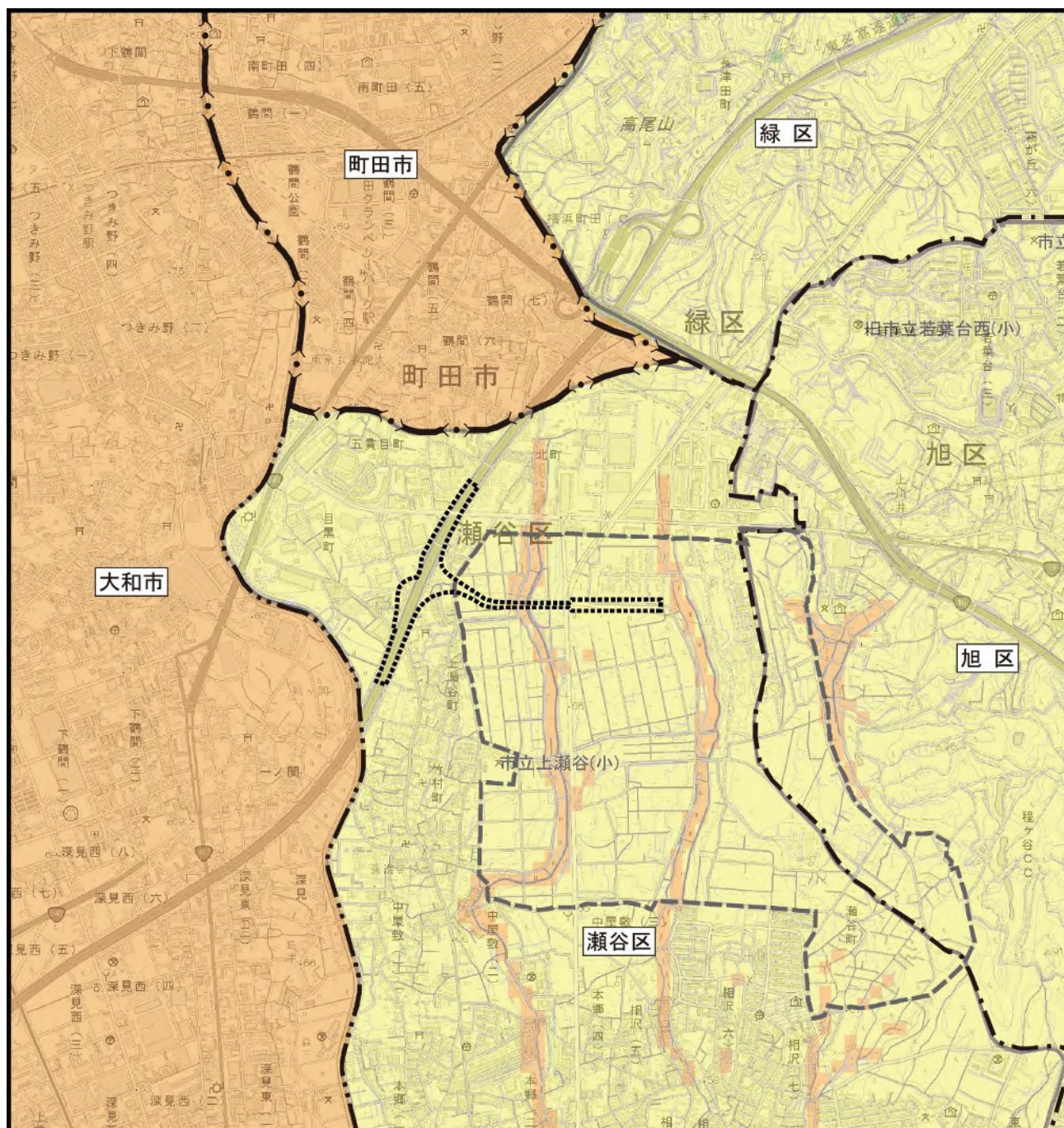
資料：「水害リスク情報システム 水害記録資料集 浸水実績箇所住所検索」（東京都建設局河川部計画課ホームページ 令和7年6月閲覧）

(2) 地震マップ

調査区域において地震発生時に想定される震度は、図 3.44 に示すとおりです。

対象とした地震は、「横浜市地震被害想定調査報告書」（横浜市 平成24年10月）にて被害想定対象とされた3地震（元禄型関東地震、東京湾北部地震、南海トラフ巨大地震）としました。

調査区域では、元禄型関東地震で震度6弱～6強、東京湾北部地震で震度5強～6弱、南海トラフ巨大地震で震度5弱～6弱の揺れが想定されています。



凡 例

- 対象事業実施区域
- 土地区画整理事業実施区域

- 都県界
- 市界
- 区界

震度階

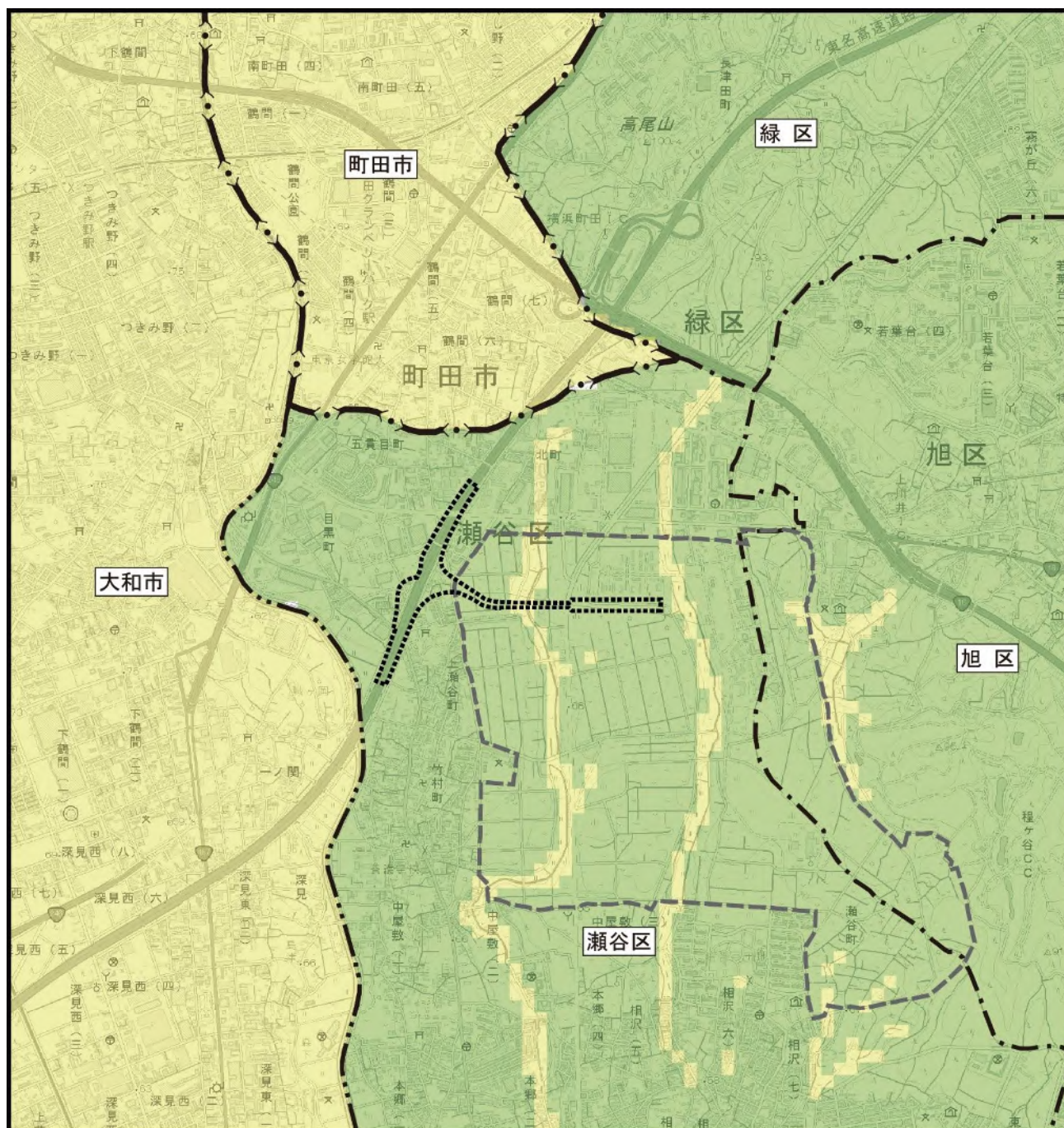
- 震度 7
- 震度 6 強
- 震度 6 弱
- 震度 5 強
- 震度 5 弱
- 震度 4



0 0.25 0.5 1 km

資料：「元禄型関東地震被害想定 地震マップ（瀬谷区、旭区、緑区）（平成 24 年 10 月作成）」
 （横浜市総務局危機管理部地域防災課ホームページ 令和 7 年 6 月閲覧）
 「神奈川県地震被害想定調査報告書」（神奈川県地震被害想定調査委員会 令和 7 年 3 月）
 「首都直下 M7 クラスの地震及び相模トラフ沿いの M8 クラスの地震等の震源断層モデルと震度分布・津波高等に関する報告書」（首都直下地震モデル検討会 平成 25 年 12 月）

図 3.44(1) 地震マップ（元禄型関東地震）



凡 例

- 対象事業実施区域
- 土地区画整理事業実施区域
- 都県界
- 市界
- 区界

震度階

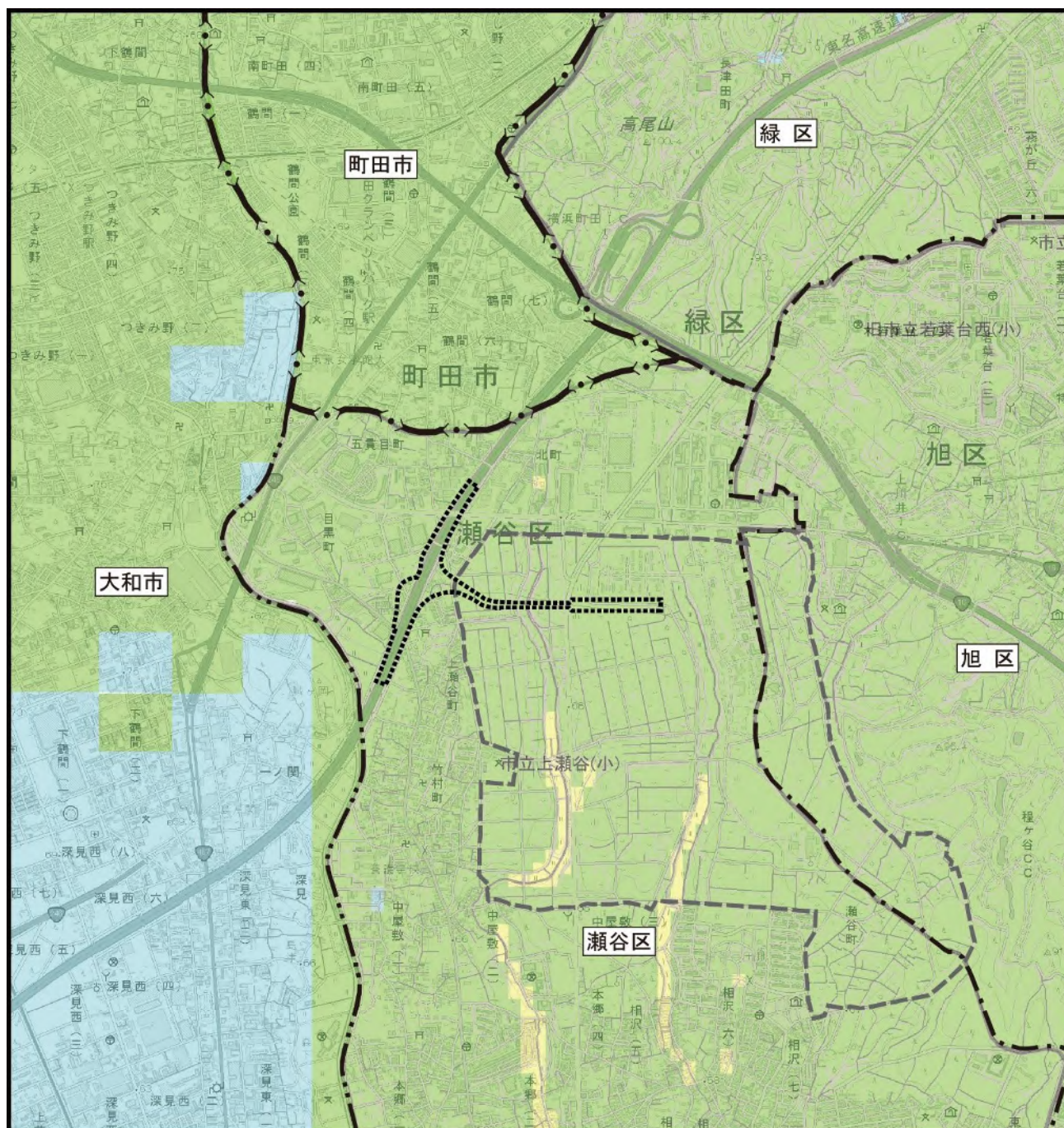
- 震度 7
- 震度 6 強
- 震度 6 弱
- 震度 5 強
- 震度 5 弱
- 震度 4



0 0.25 0.5 1 km

資料：「東京都湾北部地震被害想定 地震マップ（瀬谷区、旭区、緑区）（平成 24 年 10 月作成）」
 （横浜市総務局危機管理部地域防災課ホームページ 令和 7 年 6 月閲覧）
 「神奈川県地震被害想定調査報告書」（神奈川県地震被害想定調査委員会 令和 7 年 3 月）
 「首都直下 M7 クラスの地震及び相模トラフ沿いの M8 クラスの地震等の震源断層モデルと震度分布・津波高等に関する報告書」（首都直下地震モデル検討会 平成 25 年 12 月）

図 3.44(2) 地震マップ（東京湾北部地震）



凡 例

- 対象事業実施区域
- 土地区画整理事業実施区域
- 都県界
- 市界
- 区界

震度階

- 震度 7
- 震度 6 強
- 震度 6 弱
- 震度 5 強
- 震度 5 弱
- 震度 4



0 0.25 0.5 1 km

資料：「南海トラフ巨大地震被害想定 地震マップ（瀬谷区、旭区、緑区）（平成 24 年 10 月作成）」
 （横浜市総務局危機管理部地域防災課ホームページ 令和 7 年 6 月閲覧）
 「e-かなマップ」（神奈川県くらし安全防災局防災部危機管理防災課ホームページ 令和 7 年 6 月閲覧）
 「南海トラフの巨大地震による津波高・震度分布等」（内閣府防災担当報道発表資料 平成 24 年 8 月）

図 3.44(3) 地震マップ（南海トラフ巨大地震）

(3) 土砂災害関係法令による指定状況

① 砂防指定地

調査区域において、「砂防法」（明治 30 年 3 月法律第 29 号）に基づく砂防指定地は指定されていません。

② 地すべり防止区域

調査区域において、「地すべり等防止法」（昭和 33 年 3 月法律第 30 号）に基づく地すべり防止区域は指定されていません。

③ 急傾斜地崩壊危険区域

調査区域の急傾斜地崩壊危険区域の位置は、図 3.45 に示すとおりです。

「急傾斜地崩壊危険区域」は、「急傾斜地の崩壊による災害の防止に関する法律」（昭和 44 年 7 月法律第 57 号）に基づき、急傾斜地の崩壊による災害を防止するため、神奈川県や東京都が指定する区域になります。「傾斜度が 30 度以上あるもの」、「高さが 5m 以上あるもの」、「がけ崩れにより、危害が生じるおそれのある家が 5 戸以上あるもの、又は 5 戸未満であっても、官公署、学校、病院等に危害が生ずるおそれのあるもの」の全てに該当する急傾斜地について指定されます。

なお、対象事業実施区域及びその周辺は、急傾斜地崩壊危険区域には指定されていません。

④ 土砂災害警戒区域

調査区域の土砂災害警戒区域の位置は、図 3.45 に示すとおりです。

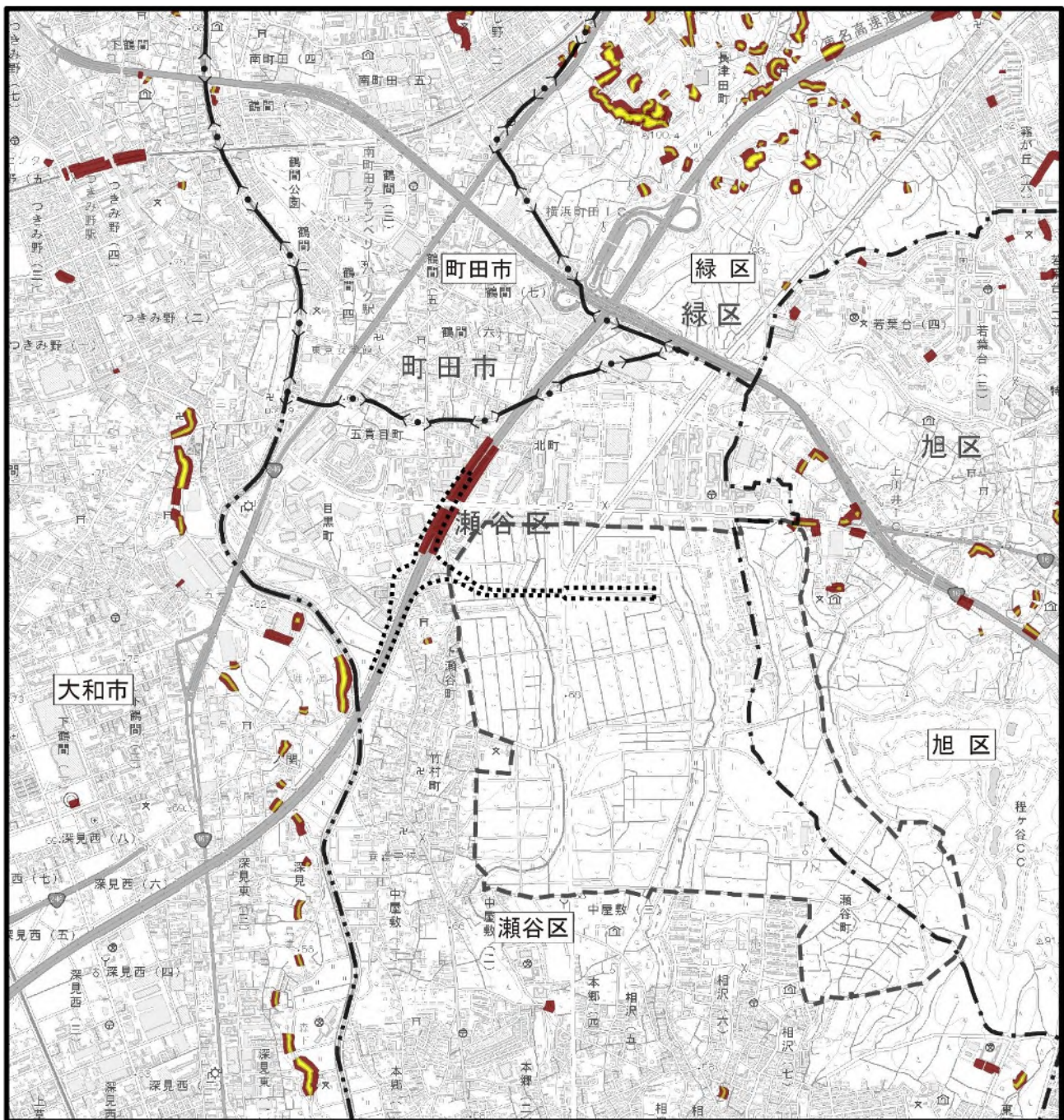
「土砂災害警戒区域」は、「土砂災害警戒区域等における土砂災害防止対策の推進に関する法律」（平成 12 年 5 月法律第 57 号）に基づき、急傾斜地の崩壊等が発生した場合に、住民等の生命や身体に危害が生ずるおそれのあると認められた土地の区域として、神奈川県や東京都が指定する区域です。

「土砂災害特別警戒区域」は、「土砂災害警戒区域等における土砂災害防止対策の推進に関する法律」（平成 12 年 5 月法律第 57 号）に基づき、「土砂災害警戒区域」のうち、建築物に損壊が生じ、住民等の生命又は身体に著しい危害が生ずるおそれのあると認められる土地の区域であり、一定の開発行為の制限や居室を有する建築物の構造が規制されます。

調査区域には、土砂災害警戒区域又は土砂災害特別警戒区域に指定されている区域が存在しています。なお、対象事業実施区域の北西部付近は、土砂災害警戒区域に指定されています。

⑤ 土砂流出防備保安林及び土砂崩壊防備保安林

調査区域において、「森林法」（昭和 26 年 6 月法律第 249 号）に基づく土砂流出防備保安林及び土砂崩壊防備保安林は指定されていません。



凡 例

- 対象事業実施区域
- 土地区画整理事業実施区域
- 都県界 市界 区界
- 急傾斜地崩壊危険区域
- 土砂災害警戒区域
- 土砂災害特別警戒区域



0 0.25 0.5 1 km

資料：「神奈川県土砂災害警戒情報システム」（神奈川県県土整備局河川下水道部砂防課ホームページ 令和7年6月閲覧）

「東京都土砂災害警戒区域等マップ」（東京都建設局ホームページ 令和7年6月閲覧）

図 3.45 急傾斜地崩壊危険区域及び土砂災害警戒区域

(4) 浸水のおそれのある区域

調査区域における洪水による浸水想定区域は図 3.46 に、内水による浸水想定区域は図 3.47 に示すとおりです。内水による浸水想定区域について、大和市及び町田市では公開されている情報を確認できなかったため、横浜市のみ図示しました。

洪水ハザードマップは想定しうる最大規模の降雨を対象としており、境川水系では 24 時間に約 632mm の降雨、帷子川水系では 24 時間に約 390mm の降雨を想定しています。(横浜地方気象台では平成 26 年 10 月 5 日に 24 時間で約 307 mm の降雨を観測)。内水ハザードマップは、平成 11 年に関東地方で観測された、1 時間で 153 mm の降雨を想定しています。

内水による浸水想定区域は、対象事業実施区域の南西側の境川付近において浸水深が 1.0m～2.0m 未満がみられます。また、対象事業実施区域の東側の相沢川沿いにおいて浸水深が主に 50cm～1.0m 未満、対象事業実施区域中央部を流れる大門川沿いにおいて浸水深が 20cm～50 cm 未満及び 2 cm～20 cm 未満の地域が散在しています。

なお、相沢川と大門川は、現況ではコンクリート三面張りとなっていますが、土地区画整理事業により切り回され、相沢川、大門川は雨水幹線として暗渠化される予定（相沢川は一部河川形状となる予定）です。相沢川、大門川の切り回しについては図 3.46～図 3.47 に示すとおりです。

(5) 液状化の可能性が高いと想定される地域

調査区域における液状化の可能性が高いと想定される地域は、図 3.48 に示すとおりです。

対象とした地震は、「横浜市地震被害想定調査報告書」（横浜市 平成 24 年 10 月）にて被害想定対象とされた 3 地震（元禄型関東地震、東京湾北部地震、南海トラフ巨大地震）としました。

対象事業実施区域周辺には元禄型関東地震、東京湾北部地震、南海トラフ巨大地震において「液状化危険度が高い」、「液状化する可能性がある」、「液状化危険度は低い」とされる区域が一部存在していますが、大部分が「液状化危険度はかなり低い」となっています。

なお、相沢川と大門川は、現況ではコンクリート三面張りとなっていますが、土地区画整理事業により切り回され、相沢川、大門川は雨水幹線として暗渠化される予定（相沢川は一部河川形状となる予定）です。相沢川、大門川の切り回しについては図 3.46～図 3.47 に示すとおりです。

(6) 災害用井戸の状況

横浜市では、民間の協力の元、地震等災害時に洗浄水等飲料水以外の生活用水として活用できる井戸を「災害応急用井戸」に指定しており、町田市では「災害時協力井戸」、大和市では「災害用協力井戸」として指定しています。

調査区域における災害用井戸の分布状況は図 3.49 に示すとおりで、瀬谷区に 24 箇所、旭区に 13 箇所、緑区に 12 箇所、町田市に 14 箇所存在しています。なお、大和市は災害時協力井戸が 266 件登録されています（令和 6 年 3 月末現在の登録数）、場所は公表されていません。

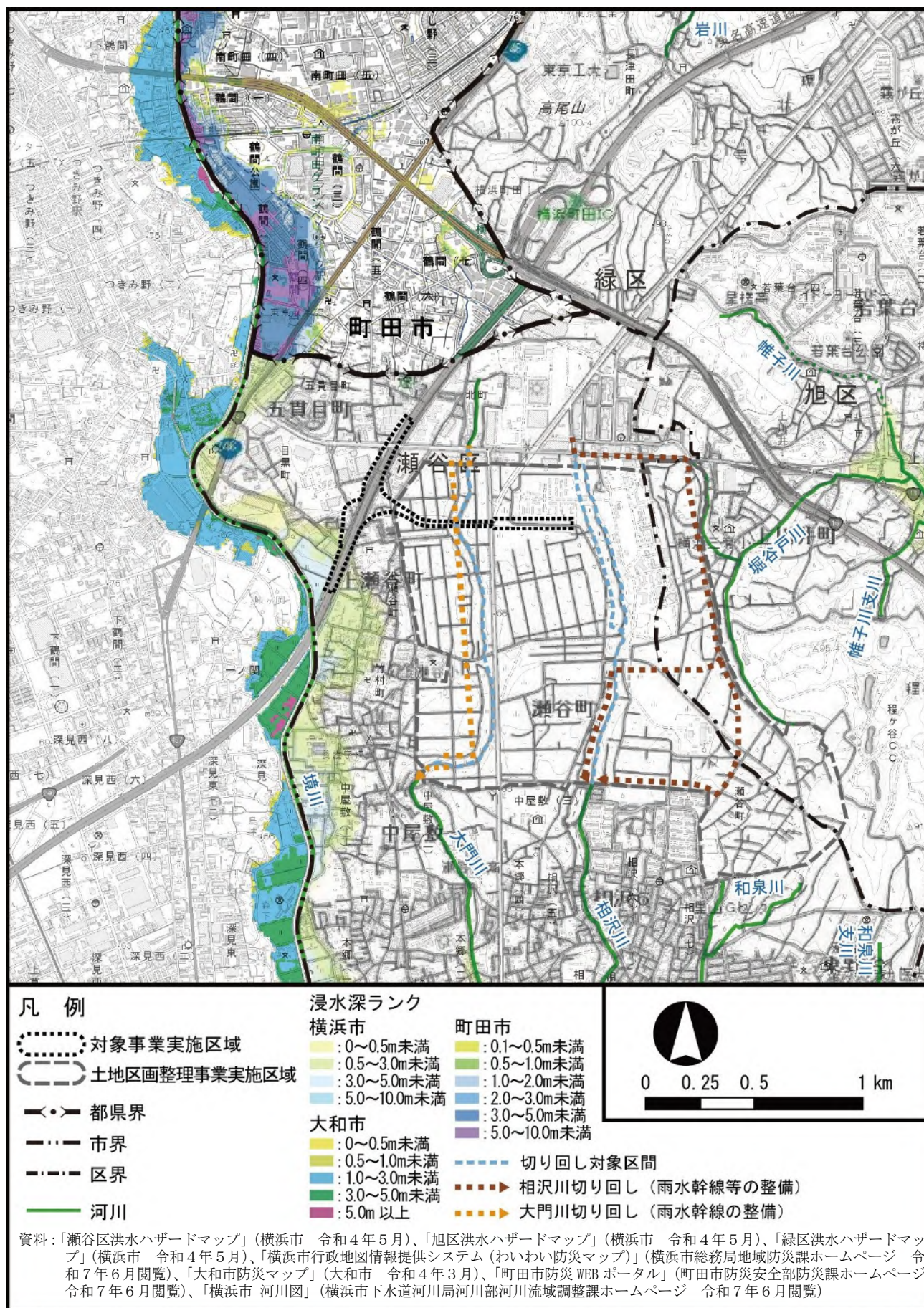
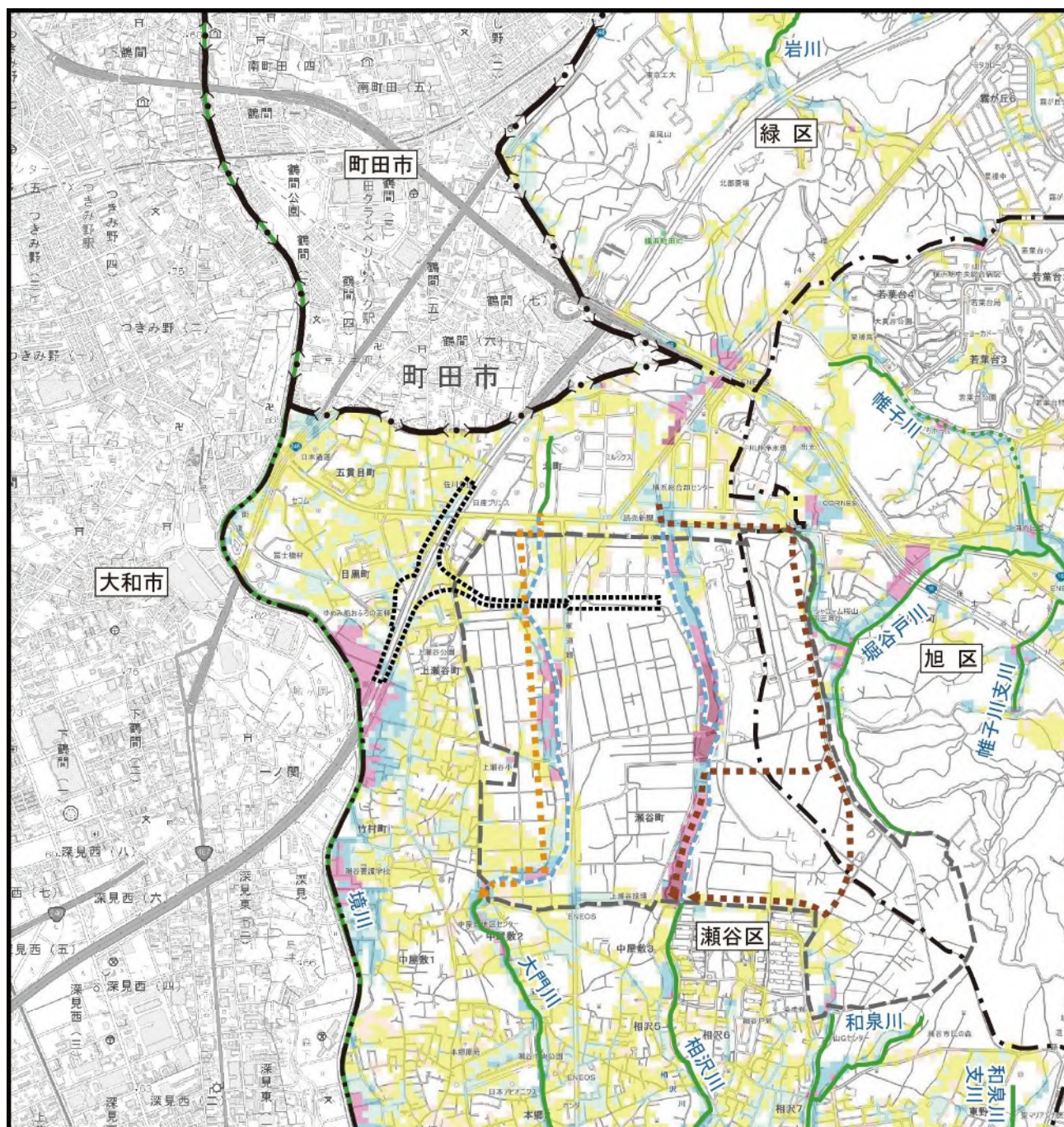


図 3.46 洪水による浸水想定区域



凡 例

- 対象事業実施区域
- 土地区画整理事業実施区域
- 都県界
- 市界
- 区界
- 河川

浸水深ランク

- 0 ～ 2cm 未満
- 2cm ～ 20cm 未満
- 20cm ～ 50cm 未満
- 50cm ～ 1.0m 未満
- 1.0m ～ 2.0m 未満
- 2.0m 以上



0 0.25 0.5 1 km

- 切り回し対象区間
- 相沢川切り回し（雨水幹線等の整備）
- 大門川切り回し（雨水幹線の整備）

注 1：大和市、町田市は内水を対象としたハザードマップは公開されていません。

資料：「瀬谷区内水ハザードマップ」（横浜市 令和 4 年 5 月）、「旭区内水洪水ハザードマップ」（横浜市 令和 4 年 5 月）、「緑区内水ハザードマップ」（横浜市 令和 4 年 5 月）、「横浜市行政地図情報提供システム（わいわい防災マップ）」（横浜市下水道河川局マネジメント推進課ホームページ 令和 7 年 6 月閲覧）、「横浜市 河川図」（横浜市下水道河川局河川部河川流域調整課ホームページ 令和 7 年 6 月閲覧）

図 3.47 内水による浸水想定区域

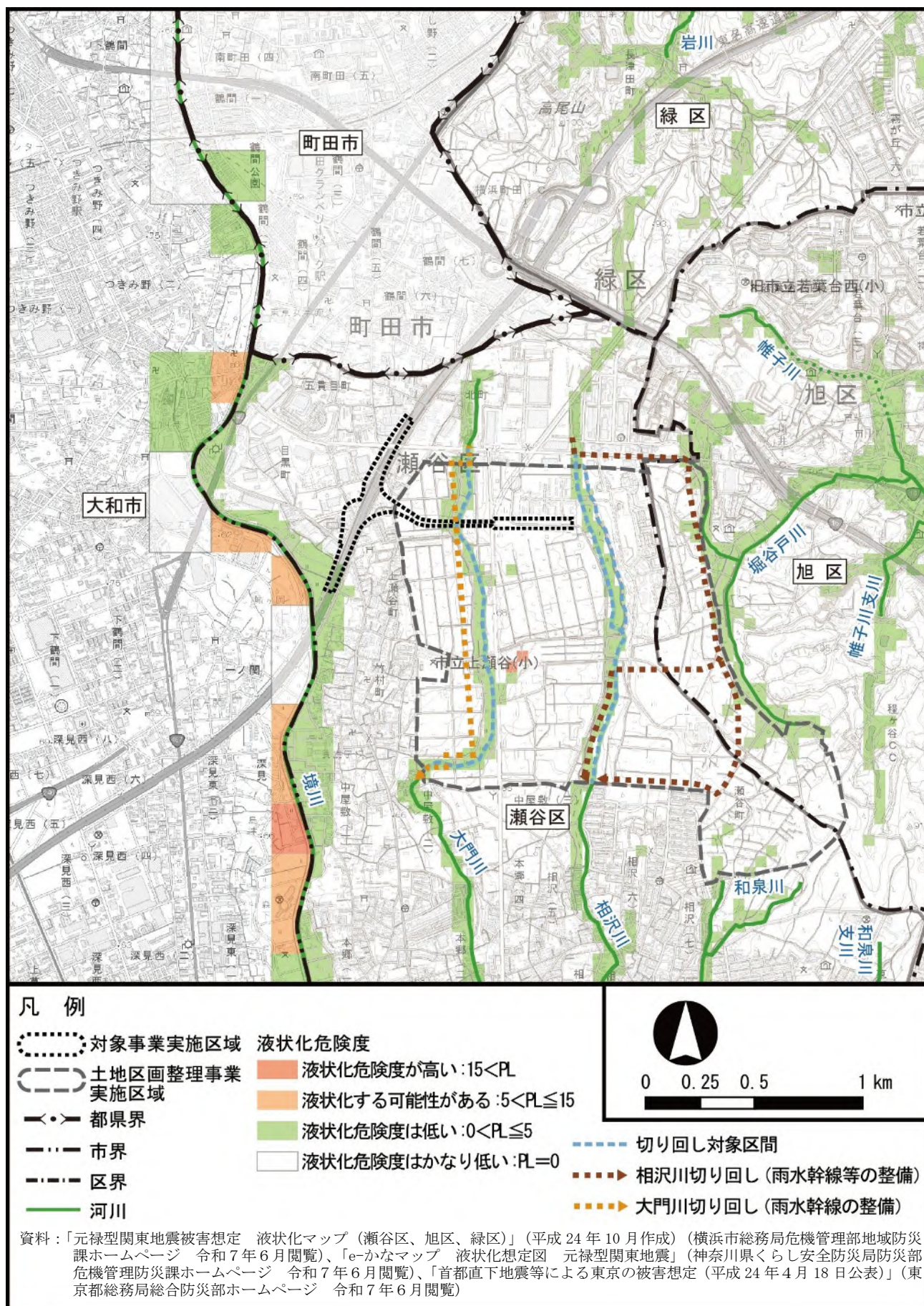
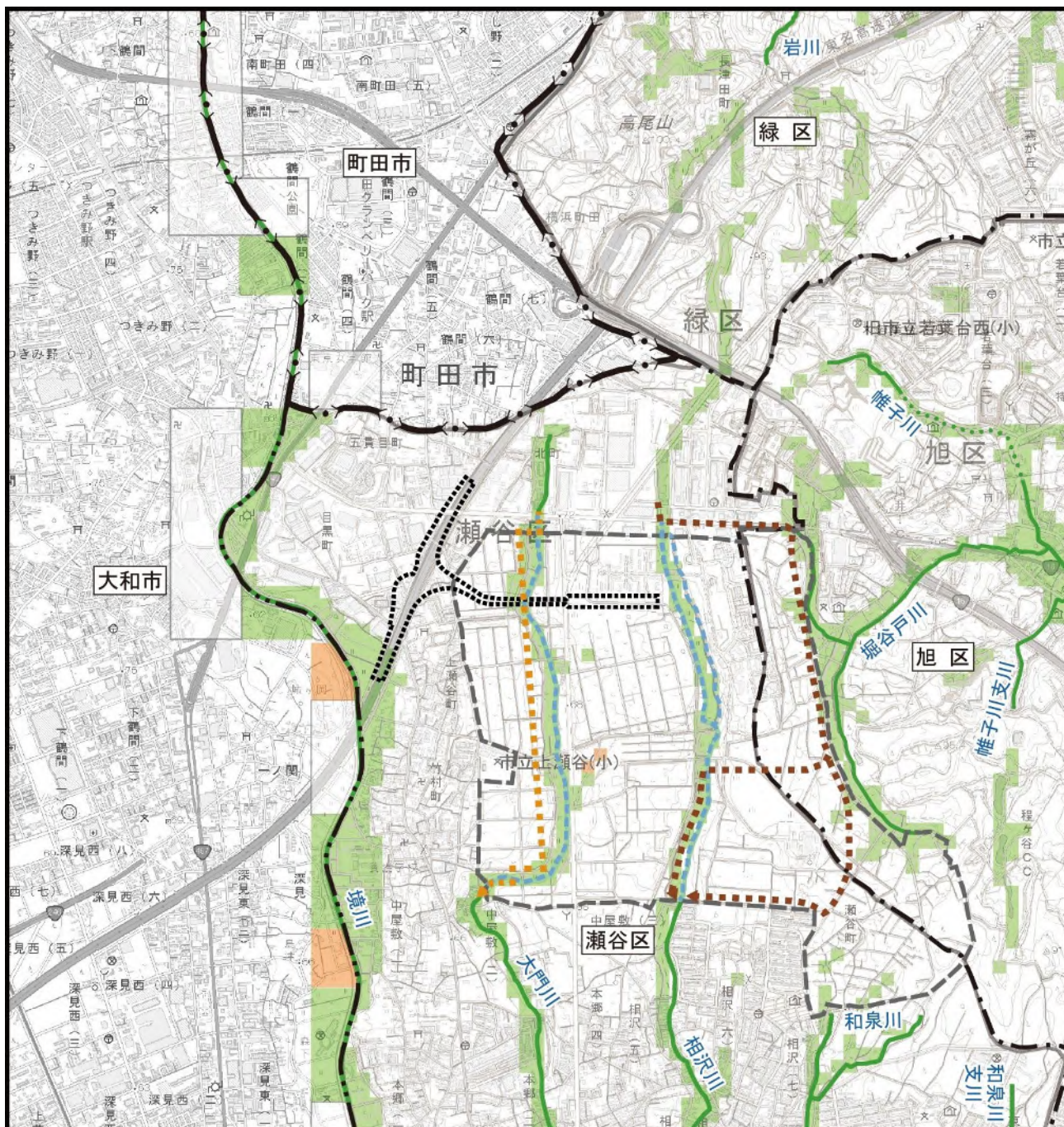


図 3.48(1) 液状化マップ(元禄型関東地震)



凡 例

対象事業実施区域

土地区画整理事業
実施区域

都県界

市界

区界

河川

液状化危険度

液状化危険度が高い: $15 < PL$

液状化する可能性がある: $5 < PL \leq 15$

液状化危険度は低い: $0 < PL \leq 5$

液状化危険度はかなり低い: $PL = 0$



0 0.25 0.5 1 km

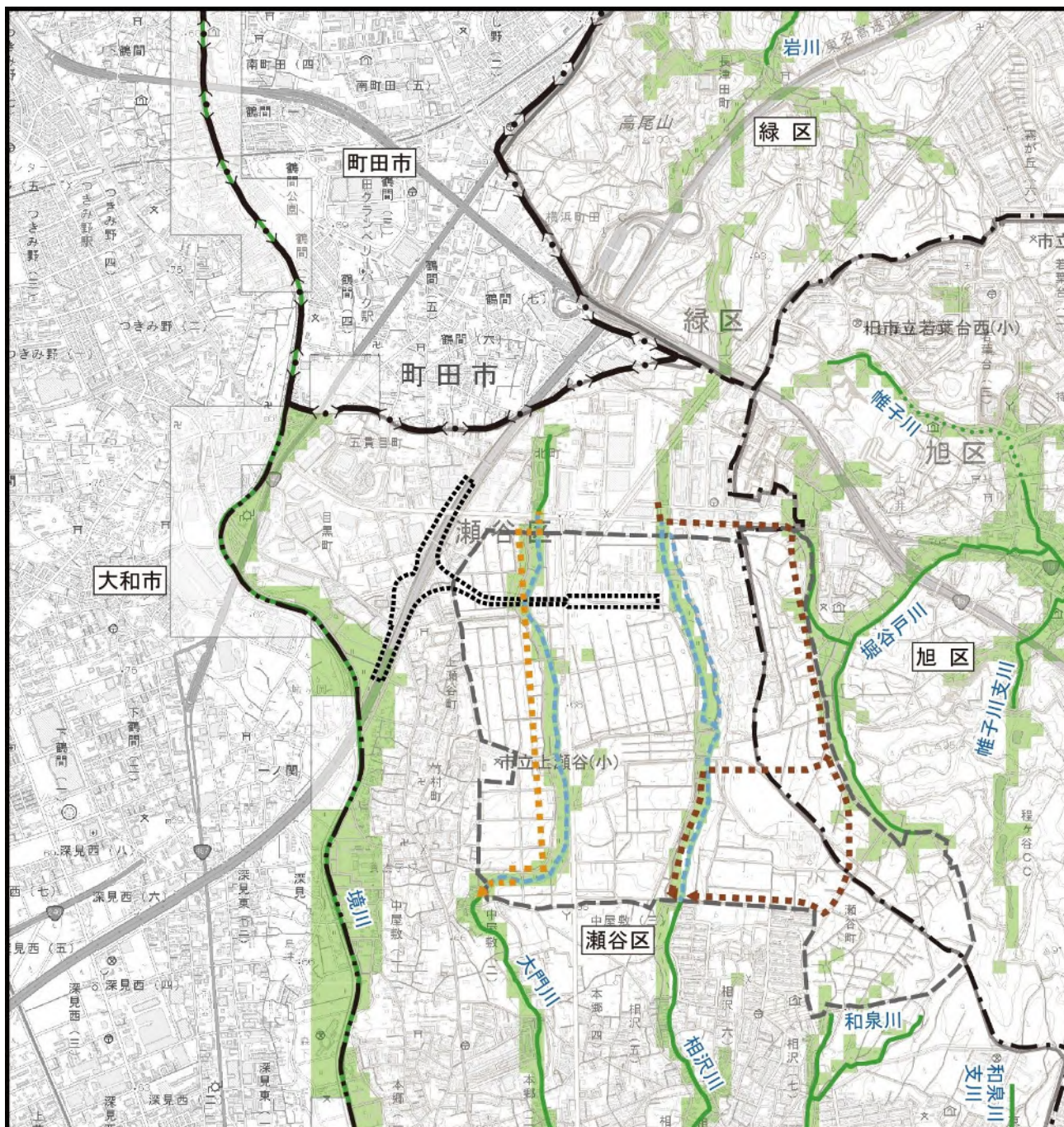
切り回し対象区間

相沢川切り回し(雨水幹線等の整備)

大門川切り回し(雨水幹線の整備)

資料:「東京湾北部地震被害想定 液状化マップ(瀬谷区、旭区、緑区)」(平成 24 年 10 月作成)(横浜市総務局危機管理部地域防災課ホームページ 令和 7 年 6 月閲覧)、「e-かなマップ 液状化想定図 都心南部直下地震」(神奈川県くらし安全防災局防災部危機管理防災課ホームページ 令和 7 年 6 月閲覧)、「首都直下地震等による東京の被害想定(平成 24 年 4 月 18 日公表)」(東京都総務局総合防災部ホームページ 令和 7 年 6 月閲覧)

図 3.48(2) 液状化マップ(東京湾北部地震)



凡 例

- 対象事業実施区域
- 土地区画整理事業実施区域
- 都県界
- 市界
- 区界
- 河川

液状化危険度

- 液状化危険度が高い: $15 < PL$
- 液状化する可能性がある: $5 < PL \leq 15$
- 液状化危険度は低い: $0 < PL \leq 5$
- 液状化危険度はかなり低い: $PL = 0$



0 0.25 0.5 1 km

- 切り回し対象区間
- 相沢川切り回し(雨水幹線等の整備)
- 大門川切り回し(雨水幹線の整備)

資料:「南海トラフ巨大地震被害想定 液状化マップ(瀬谷区、旭区、緑区)」(平成24年10月作成)(横浜市総務局危機管理部地域防災課ホームページ 令和7年6月閲覧)、「e-かなマップ 液状化想定図 南海トラフ巨大地震」(神奈川県くらし安全防災局防災部危機管理防災課ホームページ 令和7年6月閲覧)、「南海トラフ巨大地震等による東京の被害想定(平成25年5月14日公表)」(東京都総務局総合防災部ホームページ 令和7年6月閲覧)

図 3.48(3) 液状化マップ(南海トラフ巨大地震)

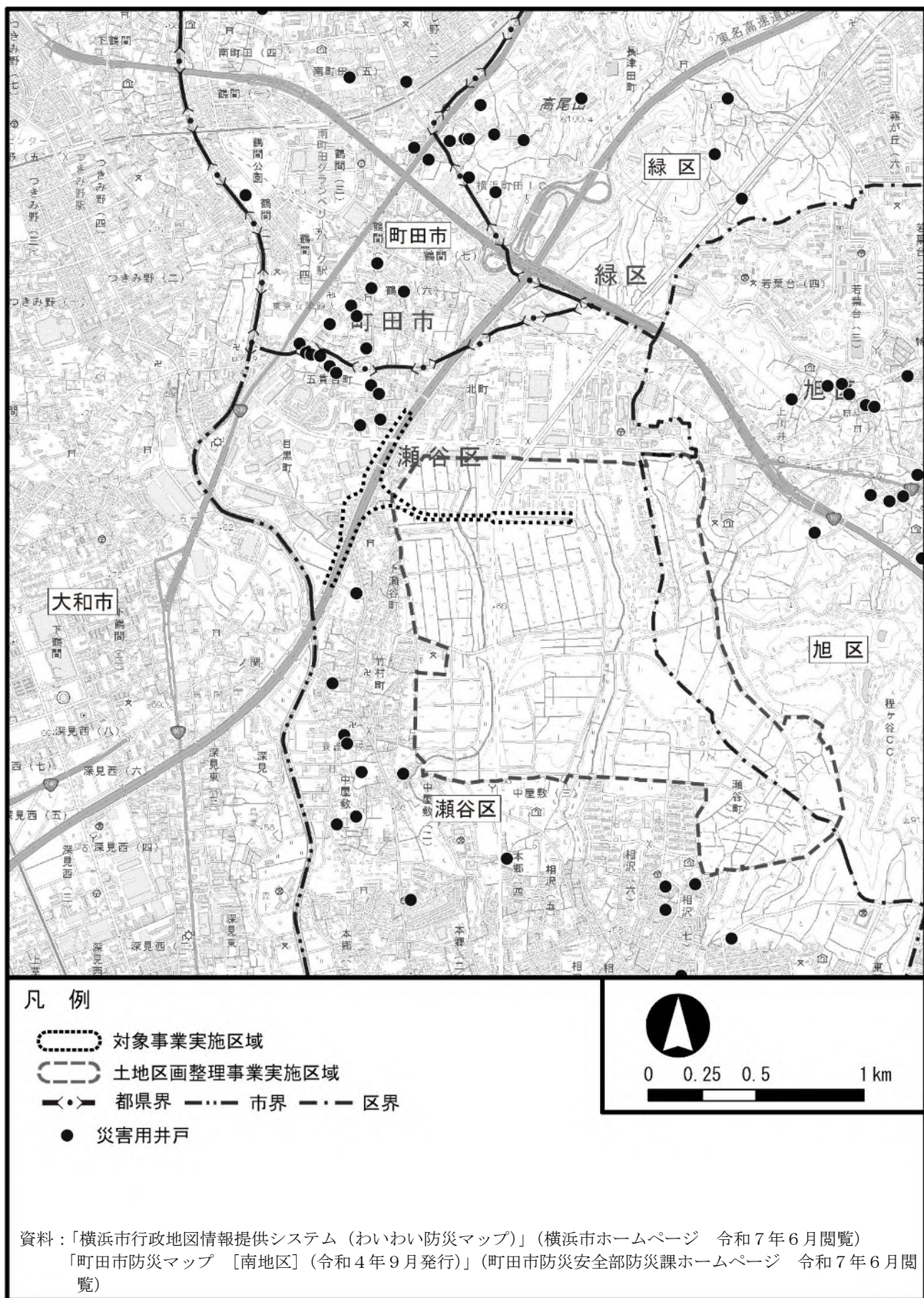


図 3.49 災害用井戸

3.2.13 廃棄物の状況

(1) 一般廃棄物の状況

調査対象地域における一般廃棄物（ごみ）の状況は、表 3.56～表 3.58 に示すとおりです。対象事業実施区域のある横浜市では、令和5年度のごみと資源の総量は約112万トンで、前年度に比べ、約4.0万トン減少（約-3.5%）しています。

このうち、家庭系に区分されるごみと資源の総量^{注1}は約77.9万トン（資源集団回収含む）で前年度に比べ約3.3万トン減少（約-4.0%）、事業系に区分されるごみと資源の総量^{注2}は約34.1万トンで前年度に比べ約0.8万トン減少（約-2.3%）となっています。

注1：家庭系に区分されるごみと資源の総量：表 3.56 に示す「家庭系ごみ量」、「家庭系資源化量」及び「資源集団回収」の総量。

注2：事業系に区分されるごみと資源の総量：表 3.56 に示す「事業系ごみ量」及び「事業系資源化量」の総量。

表 3.56 横浜市におけるごみと資源の総量

単位：トン

| 年度 | | | 令和元年度 | 令和2年度 | 令和3年度 | 令和4年度 | 令和5年度 | | |
|----------|------------------|-----|-------------------|-----------|-----------|-----------|-----------|---------|---------|
| ごみと資源の総量 | | | 1,220,597 | 1,200,409 | 1,178,299 | 1,160,264 | 1,119,824 | | |
| 処理内訳 | ごみ量 | 家庭系 | 焼却 | 581,269 | 598,514 | 578,970 | 565,853 | 546,318 | |
| | | | 埋立 | 312 | 316 | 307 | 286 | 290 | |
| | | 小計 | | 581,581 | 598,830 | 579,277 | 566,139 | 546,608 | |
| | | 事業系 | 焼却 | 305,374 | 267,824 | 273,093 | 273,706 | 274,207 | |
| | | | 埋立 | 3,692 | 2,610 | 2,746 | 2,655 | 2,319 | |
| | | 小計 | | 309,066 | 270,434 | 275,838 | 281,362 | 276,526 | |
| | 計 | | 890,647 | 869,264 | 855,115 | 847,500 | 823,134 | | |
| | 資源化量 | 家庭系 | 缶 | 8,671 | 9,728 | 9,533 | 8,968 | 8,336 | |
| | | | びん | 19,534 | 20,538 | 19,566 | 18,193 | 16,556 | |
| | | | ペットボトル | 13,094 | 14,077 | 14,372 | 14,176 | 14,032 | |
| | | | ガラス残さ | 4,354 | 4,907 | 5,098 | 5,011 | 5,042 | |
| | | | 小さな金属類 | 4,648 | 5,276 | 4,726 | 4,256 | 4,044 | |
| | | | プラスチック製容器包装 | 48,817 | 51,129 | 50,094 | 48,276 | 46,555 | |
| | | | スプレー缶 | 611 | 620 | 619 | 611 | 611 | |
| | | | 古紙 | 1,209 | 1,254 | 973 | 968 | 929 | |
| | | | 古布 | 508 | 467 | 426 | 387 | 420 | |
| | | | 蛍光灯、電球 | 82 | 77 | 70 | 59 | 56 | |
| | | | 乾電池 | 321 | 319 | 336 | 341 | 358 | |
| | | | 粗大金属 | 6,704 | 7,209 | 7,077 | 6,533 | 6,220 | |
| | | | 羽毛布団 | 10 | 8 | 12 | 12 | 13 | |
| | | | 小型家電 | 61 | 85 | 91 | 95 | 99 | |
| | | | 燃えないごみ | 1,333 | 1,327 | 1,233 | 1,192 | 1,128 | |
| | | | その他 ^{注1} | 60 | 0 | 0 | 0.4 | 4.4 | |
| | | | 小計 | | 110,018 | 117,023 | 114,225 | 109,079 | 104,402 |
| | | | 資源集団回収 | | 152,637 | 149,022 | 142,784 | 136,438 | 128,058 |
| | | 事業系 | せん定枝 | 50,197 | 49,457 | 49,313 | 47,817 | 42,795 | |
| | | | 生ごみ | 17,099 | 15,643 | 16,861 | 19,430 | 21,435 | |
| | 小計 ^{注2} | | 67,296 | 65,100 | 66,174 | 67,246 | 64,230 | | |
| | 計 | | 329,950 | 331,145 | 323,183 | 312,763 | 296,690 | | |

| | | | | | | | |
|------|------|-------|---------|---------|---------|---------|---------|
| 処理内訳 | ごみ量 | 焼却 | 867,252 | 886,643 | 866,338 | 852,065 | 820,525 |
| | | 直接埋立 | 3,096 | 4,004 | 2,926 | 3,072 | 2,609 |
| | | 計 | 870,348 | 890,647 | 869,264 | 855,115 | 823,134 |
| | 資源化量 | | 324,377 | 329,950 | 331,145 | 323,183 | 296,690 |
| | 焼却残さ | 埋立 | 124,344 | 123,686 | 124,000 | 120,803 | 114,426 |
| 資源化 | | 1,009 | 1,032 | 830 | 796 | 793 | |

注1：せん定枝リサイクル実証実験における資源化量および水銀含有製品の回収事業における資源化量です。

注2：事業系の資源化量には、市外から持ち込まれたものも含んでいます。

事業系の資源化量は、学校給食及び許可を受けた事業者が資源化した量です。

注3：表中の数値は整数表示をしているため、それぞれの数値を合計した場合、一致しないことがあります。

注4：次の災害等から発生したごみ量は計上していません。

- ・令和元年の台風第15号による災害廃棄物（2,139トン）
- ・令和元年台風第19号による他都市からの搬入ごみ（神奈川県川崎市：187トン、宮城県丸森町：163トン）
- ・新型コロナウイルス対策によるダイヤモンド・プリンセス号からの受入廃棄物（306トン）

資料：「令和6年度 事業概要」（横浜市資源循環局政策調整部政策調整課 令和6年9月）

表 3.57 大和市におけるごみと資源の総量

単位：トン

| 年度 | | 令和元年度 | 令和2年度 | 令和3年度 | 令和4年度 | 令和5年度 |
|--|---------------------|--------|--------|--------|--------|--------|
| 総排出量 | | 68,480 | 68,547 | 67,287 | 66,182 | 64,371 |
| | ごみ総量 | 55,180 | 54,637 | 53,757 | 53,023 | 51,823 |
| | 燃やせるごみ | 52,961 | 52,258 | 51,579 | 50,932 | 49,739 |
| | 燃やせないごみ | 2,219 | 2,379 | 2,179 | 2,091 | 2,084 |
| | 資源回収量 | 13,301 | 13,911 | 13,530 | 13,159 | 12,548 |
| 総資源化量 | | 19,292 | 20,508 | 19,657 | 19,202 | 18,269 |
| 資源分別回収実績 (自治会回収・資源選別 所持込み・拠点回収の合 計) | 資源回収量のうちの リサイクル量 | 12,320 | 13,207 | 12,657 | 12,351 | 11,760 |
| | 不燃物資源化 | 1,021 | 1,160 | 1,026 | 951 | 930 |
| | 不燃物リサイクル | 949 | 1,092 | 956 | 882 | 862 |
| | 処理困難物資源化 | 72 | 67 | 71 | 70 | 68 |
| | 焼却灰資源化 (熔融化等) | 5,950 | 6,142 | 5,974 | 5,900 | 5,579 |
| | 新聞 | 1,345 | 1,150 | 1,071 | 970 | 829 |
| 資源分別回収実績 (自治会回収・資源選別 所持込み・拠点回収の合 計) | 雑誌 | 2,333 | 2,364 | 2,094 | 1,987 | 1,789 |
| | 段ボール | 1,889 | 2,182 | 2,219 | 2,178 | 2,102 |
| | 紙パック | 130 | 139 | 136 | 130 | 130 |
| | 古布 | 936 | 1,085 | 1,020 | 960 | 909 |
| | びん | 1,300 | 1,409 | 1,389 | 1,338 | 1,293 |
| | アルミ | 389 | 434 | 434 | 415 | 400 |
| | 鉄類 | 318 | 349 | 330 | 311 | 296 |
| | ペットボトル | 592 | 635 | 652 | 664 | 682 |
| | 白色トレイ | 43 | 45 | 41 | 41 | 43 |
| | 紙製容器包装 | 870 | 859 | 871 | 882 | 860 |
| | 容器包装プラ | 3,144 | 3,241 | 3,258 | 3,269 | 3,201 |
| | 廃食用油・たい肥 | 5 | 7 | 6 | 5 | 5 |
| | 使用済小型家電 | 8 | 11 | 10 | 9 | 1 |
| | 充電式電池 | 1 | 1 | 2 | 0 | 9 |
| | 合計 | 13,301 | 13,912 | 13,532 | 13,159 | 12,548 |

注1：表中の数値は整数表示をしているため、それぞれの数値を合計した場合、一致しないことがあります。

資料：「令和6年度版 清掃事業の概要 令和5年度実績」(大和市 令和6年12月)(大和市環境共生部資源循環推進課ホームページ 令和7年6月閲覧)

表 3.58 町田市におけるごみと資源の総量

単位：トン

| 年度 | | | | 令和元年度 | 令和２年度 | 令和３年度 | 令和４年度 | 令和５年度 | |
|-----------------------------|------------|-------|------------|---------|---------|---------|---------|---------|--------|
| 収集・持込量 | ごみ | 可燃 | 収集分 | 63,665 | 65,795 | 64,086 | 62,802 | 60,908 | |
| | | | 持込分 | 705 | 601 | 588 | 652 | 638 | |
| | | | 事業系持込分 | 19,315 | 16,816 | 17,116 | 17,660 | 17,370 | |
| | | | 計 | 83,685 | 83,212 | 81,790 | 81,114 | 78,916 | |
| | | 不燃 | 収集分 | 7,209 | 7,995 | 7,418 | 6,810 | 6,677 | |
| | | | 持込分 | 49 | 75 | 39 | 36 | 35 | |
| | | | 計 | 7,258 | 8,070 | 7,457 | 6,846 | 6,712 | |
| | | 粗大 | 収集分 | 1,586 | 1,576 | 1,595 | 1,541 | 1,575 | |
| | | | 持込分 | 1,647 | 1,705 | 1,903 | 1,978 | 1,889 | |
| | | | 計 | 3,233 | 3,281 | 3,498 | 3,519 | 3,464 | |
| | | 有害 | 133 | 156 | 143 | 156 | 150 | | |
| | | 土砂・瓦礫 | 0 | 0 | 0 | 0 | 0 | | |
| | | ごみ量小計 | | | 94,309 | 94,719 | 92,888 | 91,635 | 89,242 |
| | | 資源 | 収集分 | ビン | 2,721 | 2,914 | 2,774 | 2,664 | 2,555 |
| | | | | カン | 933 | 1,058 | 1,048 | 995 | 950 |
| | | | | 古紙 | 7,681 | 8,127 | 7,929 | 7,847 | 7,420 |
| | | | | 古着・古布 | 1,099 | 1,296 | 1,200 | 1,114 | 1,066 |
| | 発泡トレイ | | | 8 | 8 | 7 | 13 | 12 | |
| | 紙パック | | | 15 | 15 | 14 | 15 | 15 | |
| | ペットボトル | | | 1,048 | 1,094 | 1,144 | 1,182 | 1,203 | |
| | 小型家電 | | | 6 | 7 | 9 | 10 | 11 | |
| | 剪定枝 | | | 574 | 619 | 491 | 473 | 475 | |
| | 容器包装プラスチック | | | 408 | 429 | 828 | 849 | 845 | |
| | 計 | | 14,493 | 15,567 | 15,444 | 15,162 | 14,552 | | |
| | 持込分 | | リサイクル広場まちだ | 107 | 89 | 86 | 96 | 99 | |
| | | 剪定枝 | 993 | 994 | 1,138 | 931 | 904 | | |
| | 計 | | | 1,100 | 1,083 | 1,224 | 1,027 | 1,003 | |
| | 資源量小計 | | | 15,593 | 16,650 | 16,668 | 16,189 | 15,555 | |
| | 合計（総ごみ量） | | | 109,902 | 111,369 | 109,556 | 107,824 | 104,797 | |
| 集団回収量 （町内会・子ども会等 の回収） | | | ビン | 208 | 205 | 197 | 187 | 180 | |
| | | | カン | 253 | 242 | 237 | 225 | 221 | |
| | | | 古紙 | 9,539 | 8,871 | 8,370 | 7,873 | 7,305 | |
| | | | 古着・古布 | 692 | 676 | 628 | 569 | 539 | |
| 合計 | | | 10,692 | 9,994 | 9,432 | 8,854 | 8,245 | | |
| 総合計（総ごみ量+集団回収量） | | | 120,594 | 121,363 | 118,988 | 116,678 | 113,042 | | |

注1：表中の数値は整数表示をしているため、それぞれの数値を合計した場合、一致しないことがあります。

資料：「ごみ・資源の量」（町田市環境資源部環境政策課ホームページ 令和7年6月閲覧）

(2) 産業廃棄物の状況

調査対象地域における産業廃棄物の状況は、表 3.59 のとおりです。

令和 4 年度の横浜市内における産業廃棄物発生量は、約 9,014 千トン（前年度比約 6.1%減少）であり、減量化量は約 6,003 千トン、再生利用量は約 2,873 千トン、最終処分量は約 138 千トンとなっています。また、令和 5 年度の神奈川県内における産業廃棄物排出量は約 17,100 千トン（前年度比約 1.7%減少）であり、減量化量は約 10,240 千トン、再生利用量は約 6,610 千トン、最終処分量は約 240 千トンとなっています。

なお、大和市、町田市は市ごとの産業廃棄物の発生量と処理状況が公表されていません。

また、調査区域における産業廃棄物処理施設の状況は表 3.60 に、分布状況は図 3.50 に示すとおりです。調査区域には中間処理施設が 14 箇所存在しています。

表 3.59(1) 産業廃棄物の状況（横浜市）

単位：千トン

| 項目 | 平成 30 年度 | 令和元年度 | 令和 2 年度 | 令和 3 年度 | 令和 4 年度 |
|-------|----------|-------|---------|---------|---------|
| 発生量 | 10,595 | 9,523 | 9,556 | 9,597 | 9,014 |
| 減量化量 | 7,697 | 6,510 | 6,602 | 6,634 | 6,003 |
| 再生利用量 | 2,449 | 2,842 | 2,665 | 2,688 | 2,873 |
| 最終処分量 | 450 | 170 | 290 | 275 | 138 |

資料：「横浜市環境管理計画年次報告書 資料編」（横浜市みどり環境局戦略企画部戦略企画課ホームページ 令和 7 年 6 月閲覧）

表 3.59(2) 産業廃棄物の状況（神奈川県）

単位：千トン

| 項目 | 平成 21 年度 | 令和元年度 | 令和 3 年度 | 令和 4 年度 | 令和 5 年度 |
|-------|----------|--------|---------|---------|---------|
| 排出量 | 17,160 | 18,080 | 17,140 | 17,400 | 17,100 |
| 減量化量 | 8,910 | 10,890 | 10,200 | 10,350 | 10,240 |
| 再生利用量 | 7,110 | 6,910 | 6,680 | 6,780 | 6,610 |
| 最終処分量 | 1,140 | 280 | 260 | 270 | 240 |

資料：「神奈川県産業廃棄物実態調査」

（神奈川県環境農政局環境部資源循環推進課ホームページ 令和 7 年 6 月閲覧）

表 3.60 産業廃棄物処理施設の状況

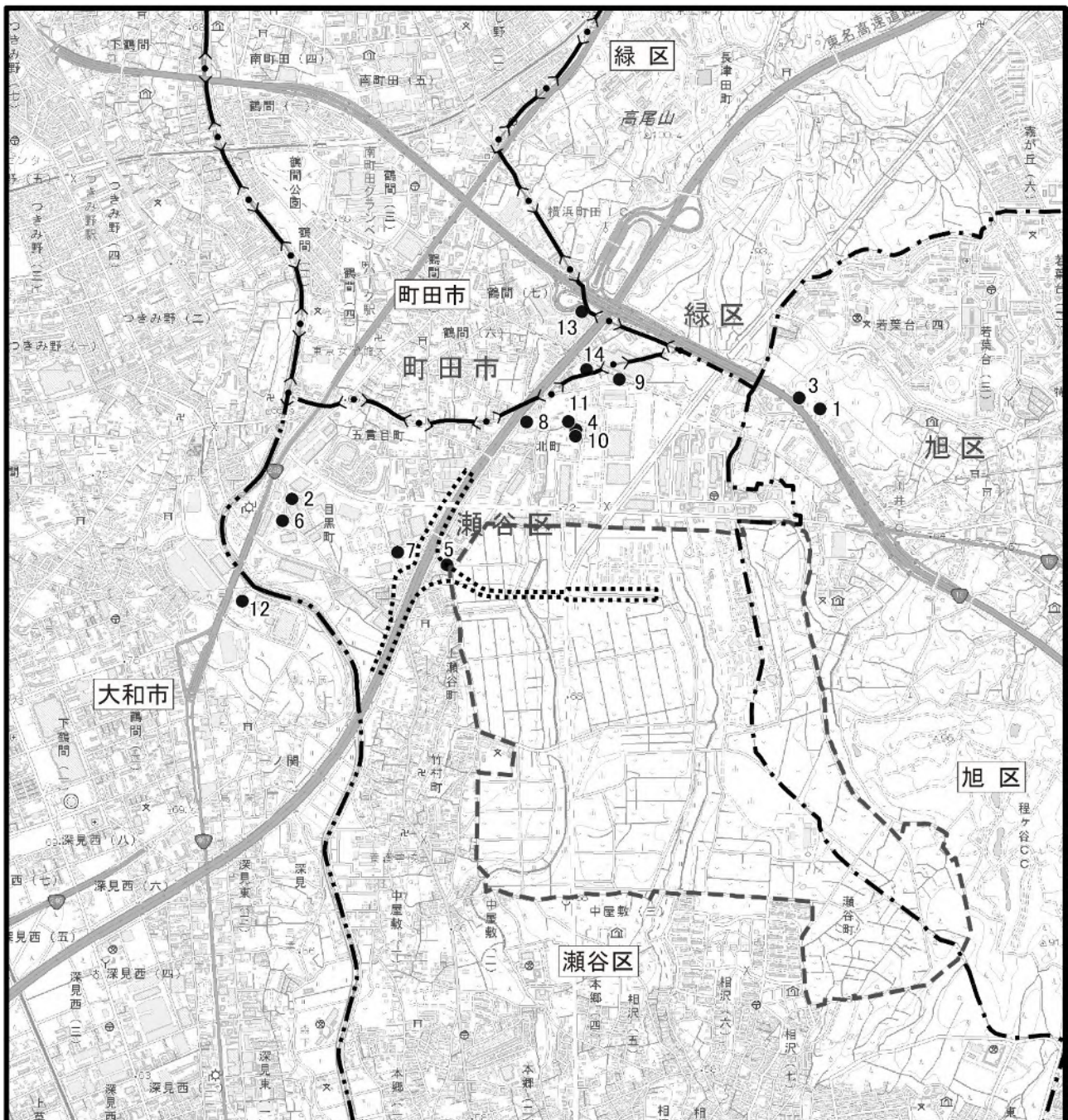
| No. | 事業者 | 所在地 | 処理形態 |
|-----|--------------|----------------------------|------------------|
| 1 | (株)池田商店 | 横浜市旭区上川井町 2446 外 6 筆及び移動式 | 中間処理（破碎） |
| 2 | (株)ヴィンテージ | 横浜市瀬谷区目黒町 16-12 | 中間処理（破碎） |
| 3 | (株)カンキョーワークス | 横浜市旭区上川井町字大貫谷 2444-7 外 7 筆 | 中間処理（破碎、圧縮） |
| 4 | 木村管工(株) | 横浜市瀬谷区北町 20-20 | 中間処理（破碎、圧縮、選別） |
| 5 | | 横浜市瀬谷区上瀬谷町 46-1 | 中間処理（圧縮） |
| 6 | | 横浜市瀬谷区目黒町 9-7 外 1 筆 | 中間処理（分級、造粒固化、破碎） |
| 7 | (株)佐藤渡辺 | 横浜市瀬谷区目黒町 36-2 | 中間処理（破碎） |
| 8 | ダイシン産業(株) | 横浜市瀬谷区北町 28-1 外 6 筆 | 中間処理（破碎、圧縮、選別） |
| 9 | | 横浜市瀬谷区北町 12-1 外 19 筆 | 中間処理（破碎） |
| 10 | (株)早船 | 横浜市瀬谷区北町 20-3 | 中間処理（破碎、切断） |
| 11 | 前田道路(株) | 横浜市瀬谷区北町 20-13 | 中間処理（破碎） |
| 12 | 大和アスコン(株) | 大和市下鶴間 2594 | 中間処理（破碎） |
| 13 | (有)町田環境リサイクル | 町田市鶴間七丁目 22-30 | 中間処理（破碎） |
| 14 | (株)永野紙興 | 町田市鶴間七丁目 25-1 | 中間処理（圧縮梱包、破碎） |

注 1：表中の No. は図 3.50 に対応しています。

資料：「産業廃棄物処理業者名簿」（横浜市資源循環局事業系廃棄物対策部事業系廃棄物対策課ホームページ 令和 7 年 6 月閲覧）

「産業廃棄物処理業者名簿」（神奈川県環境農政局環境部資源循環推進課ホームページ 令和 7 年 6 月閲覧）

「東京都産業廃棄物処理業者検索」（東京都ホームページ 令和 7 年 6 月閲覧）



凡 例

対象事業実施区域 土地区画整理事業実施区域

都県界 市界 区界

● 産業廃棄物処理施設



0 0.25 0.5 1 km

注1：図中のNo. は表 3.60 に対応しています。

資料：「産業廃棄物処理業者名簿」（横浜市資源循環局事業系廃棄物対策部事業系廃棄物対策課ホームページ 令和7年6月閲覧）

「産業廃棄物処理業者名簿」（神奈川県環境農政局環境部資源循環推進課ホームページ 令和7年6月閲覧）

「東京都産業廃棄物処理業者検索」（東京都ホームページ 令和7年6月閲覧）

図 3.50 産業廃棄物処理施設の状況

3.2.14 法令等の状況

本事業及び対象事業実施区域に係る主な環境関連法令等は、表 3.61 に示すとおりです。

表 3.61(1) 本事業及び対象事業実施区域に係る環境関連法令等

| 項目 | | 関連法令 | 本事業との関係 | |
|------|------|---------------------------------------|--|---|
| 環境関連 | 公害防止 | 環境一般 | 環境基本法 | ○ |
| | | 神奈川県環境基本条例 | — | |
| | | 横浜市環境の保全及び創造に関する基本条例 | ○ | |
| | | 神奈川県生活環境の保全等に関する条例 | — | |
| | | 横浜市生活環境の保全等に関する条例 | ○ | |
| | | 環境影響評価法 | — | |
| | | 神奈川県環境影響評価条例 | — | |
| | | 横浜市環境影響評価条例 | ○ | |
| | | 横浜市開発事業の調整等に関する条例 | — | |
| | | 環境への負荷の低減に関する指針（事業所の配慮すべき指針） | ○ | |
| | | 生活環境保全推進ガイドライン | ○ | |
| | | 環境計画等 | 横浜市環境管理計画 | ○ |
| | | 大気汚染 | 大気汚染防止法 | ○ |
| | | | 自動車から排出される窒素酸化物及び粒子状物質の特定地域における総量の削減等に関する特別措置法 | ○ |
| | | | 神奈川県自動車排出窒素酸化物及び粒子状物質総量削減計画 | ○ |
| | | 水質汚濁 | 水質汚濁防止法 | ○ |
| | | | 下水道法 | ○ |
| | | | 横浜市下水道条例 | ○ |
| | | 土壌汚染 | 土壌汚染対策法 | ○ |
| | | | 農用地の土壌の汚染防止等に関する法律 | — |
| | | 騒音 | 騒音規制法 | ○ |
| | | 振動 | 振動規制法 | ○ |
| | | 地盤沈下 | 工業用水法 | — |
| | | | 建築物用地下水の採取の規制に関する法律 | — |
| | | 悪臭 | 悪臭防止法 | — |
| | 廃棄物 | 循環型社会形成推進基本法 | ○ | |
| | | 廃棄物の処理及び清掃に関する法律 | ○ | |
| | | 資源の有効な利用の促進に関する法律 | ○ | |
| | | プラスチックに係る資源循環の促進等に関する法律 | ○ | |
| | | 容器包装に係る分別収集及び再商品化の促進等に関する法律 | — | |
| | | 食品循環資源の再利用等の促進に関する法律 | — | |
| | | 建設工事に係る資材の再資源化等に関する法律 | ○ | |
| | | 横浜市廃棄物等の減量化、資源化及び適正処理等に関する条例 | ○ | |
| | | 神奈川県土砂の適正処理に関する条例 | ○ | |
| | | 横浜市空き缶等及び吸い殻等の散乱の防止に関する条例 | ○ | |
| | | 神奈川県資源の循環的な利用等の推進、廃棄物の不適正処理の防止等に関する条例 | ○ | |
| | | 神奈川県ポリ塩化ビフェニル廃棄物処理計画 | — | |
| | | 大気汚染防止法・神奈川県生活環境の保全等に関する条例 | — | |
| | | ヨコハマ プラ 5.3 ごみ計画（横浜市一般廃棄物処理基本計画） | ○ | |
| | | 神奈川県循環型社会づくり計画 | ○ | |
| | 日照阻害 | | 建築基準法 | — |
| | | | 横浜市建築基準条例 | — |
| | | | 横浜市中高層建築物等の建築及び開発事業等に係る住環境の保全等に関する条例 | — |
| | | | 横浜市地区計画の区域内における建築物等の制限に関する条例 | — |

表 3.61(2) 本事業及び対象事業実施区域に係る環境関連法令等

| 項目 | | 関連法令 | 本事業との関係 |
|--------|-------------------|--|---------|
| 環境関連 | ダイオキシン類 | ダイオキシン類対策特別措置法 | — |
| | 有害化学物質 | 特定化学物質の環境への排出量の把握等及び管理の改善の促進に関する法律 | — |
| | グリーン調達 | グリーン購入法（国等による環境物品等の調達の推進等に関する法律） | ○ |
| 自然環境保全 | 自然環境一般 | 生物多様性基本法 | ○ |
| | | 遺伝子組換え生物等の使用等の規制による生物の多様性の確保に関する法律（カルタヘナ法） | — |
| | | 地域における多様な主体の連携による生物の多様性の保全のための活動の促進等に関する法律 | — |
| | | 神奈川県自然環境保全条例 | — |
| | | 神奈川県里地里山の保全、再生及び活用の促進に関する条例 | — |
| | | 横浜自然観察の森条例 | — |
| | | かながわ生物多様性計画〔2024-2030〕 | ○ |
| | | 横浜市水と緑の基本計画 | ○ |
| | | 横浜みどりアップ計画〔2024-2028〕 | ○ |
| | | 緑化地域制度 | ○ |
| | | 横浜つながりの森構想 | — |
| | | 横浜市森づくりガイドライン | — |
| | | これからの緑の取り組み〔2024-2028〕（原案） | ○ |
| | | 生物多様性保全上重要な里地里山 | ○ |
| | 国立公園、県立自然公園、都市公園等 | 自然公園法 | — |
| | | 都市公園法 | — |
| | | 神奈川県立自然公園条例 | — |
| | | 神奈川県都市公園条例 | — |
| | | 横浜市公園条例 | — |
| | 自然環境保全地域 | 自然環境保全法 | — |
| | | 神奈川県自然環境保全条例 | ○ |
| | 世界遺産（自然遺産） | 世界の文化遺産及び自然遺産の保護に関する条約 | — |
| | 風致地区 | 都市計画法 | — |
| | | 風致地区条例（神奈川県） | — |
| | | 横浜市風致地区条例 | — |
| | 特別緑地保全地区 | 都市緑地法 | — |
| | 近郊緑地保全区域 | 首都圏近郊緑地保全法 | — |
| | 敷地内緑化、施設の設置 | 緑の環境をつくり育てる条例（横浜市） | ○ |
| | | 横浜市緑化地域に関する条例 | ○ |
| | 生産緑地地区 | 生産緑地法 | ○ |
| | 農用地区域 | 農業振興地域の整備に関する法律 | ○ |
| | 農業専用地区 | 横浜市農業専用地区設定要綱 | — |
| | | 横浜市都市農業推進プラン〔2024-2028〕 | ○ |
| | 鳥獣保護区 | 鳥獣の保護及び管理並びに狩猟の適正化に関する法律 | — |
| | 野生生物 | 絶滅のおそれのある野生動植物の種の保存に関する法律 | ○ |
| | | 特定外来生物による生態系等に係る被害の防止に関する法律 | — |
| | ラムサール条約湿地 | 特に水鳥の生息地として国際的に重要な湿地に関する条約 | — |
| | 自然再生 | 自然再生推進法 | — |
| | | かながわ水源環境保全・再生施策大綱 | — |

表 3.61 (3) 本事業及び対象事業実施区域に係る環境関連法令等

| 項目 | | 関連法令 | 本事業との関係 |
|--------|--------------|---|---------|
| 災害防止 | 保安林 | 森林法 | — |
| | 砂防指定地 | 砂防法 | — |
| | | 神奈川県砂防指定地の管理に関する条例 | — |
| | 海岸保全地域 | 海岸法 | — |
| | 港湾区域 | 港湾法 | — |
| | 宅地造成等工事規制区域 | 宅地造成及び特定盛土等規制法 | ○ |
| | 地すべり防止地区 | 地すべり等防止法 | — |
| | 急傾斜地崩壊危険区域 | 急傾斜地の崩壊による災害の防止に関する法律 | — |
| | 土砂災害警戒区域 | 土砂災害警戒区域等における土砂災害防止対策の推進に関する法律 | — |
| | 河川保全区域 | 河川法 | — |
| | 航空障害 | 航空法 | — |
| | 防災 | 神奈川県地域防災計画～地震災害対策計画～ | ○ |
| | | 横浜市防災計画 | ○ |
| | 防火・危険物等の取り扱い | 消防法 | ○ |
| | | 横浜市火災予防条例 | ○ |
| | | 特定化学物質の環境への排出量の把握等及び管理の改善の促進に関する法律 | — |
| | | 放射性同位元素等の規制に関する法律 | — |
| | | 毒物及び劇物取締法 | — |
| | | 化学物質の適正な管理に関する指針（神奈川県） | — |
| | | 化学物質の適正な管理に関する指針（横浜市） | — |
| | | 神奈川県内消防広域応援実施計画 | — |
| 地球環境保全 | 温暖化対策 | 地球温暖化対策の推進に関する法律 | ○ |
| | | 横浜市地球温暖化対策実行計画 | ○ |
| | | 地球温暖化対策計画 | ○ |
| | | エネルギー政策基本法 | ○ |
| | | エネルギーの使用の合理化及び非化石エネルギーへの転換等に関する法律 | ○ |
| | | 横浜市脱炭素社会の形成の推進に関する条例 | ○ |
| | | 建築物のエネルギー消費性能の向上等に関する法律 | — |
| | | 非化石エネルギーの開発及び導入の促進に関する法律 | — |
| | | バイオマス活用推進基本法 | — |
| | | フロン類の使用の合理化及び管理の適正化に関する法律 | ○ |
| | | 新エネルギー利用等の促進に関する特別措置法 | — |
| | | 環境情報の提供の促進等による特定事業者等の環境に配慮した事業活動の促進に関する法律 | ○ |
| | | 神奈川県地球温暖化対策推進条例 | ○ |
| | | 再生可能エネルギー電気の利用の促進に関する特別措置法 | — |
| | | フロン類の使用の合理化及び特定製品に使用されるフロン類の管理の適正化に関する指針 | ○ |
| | | 神奈川県地球温暖化対策計画（事務事業編） | — |
| | | 神奈川県循環型社会づくり計画 | ○ |

表 3.61 (4) 本事業及び対象事業実施区域に係る環境関連法令等

| 項目 | | 関連法令 | 本事業との関係 |
|-----|---------|----------------------------------|---------|
| その他 | 景観 | 景観法 | ○ |
| | | 神奈川県景観条例 | ○ |
| | | 横浜市魅力ある都市景観の創造に関する条例 | ○ |
| | | 都市の美観風致を維持するための樹木の保存に関する法律 | — |
| | | 古都における歴史的風土の保存に関する特別措置法 | — |
| | | 屋外広告物法 | ○ |
| | | 神奈川県屋外広告物条例 | — |
| | | 横浜市屋外広告物条例 | ○ |
| | | 横浜市景観計画 | ○ |
| | | 神奈川景観づくり基本方針 | ○ |
| | | 横浜市景観ビジョン | ○ |
| | | 横浜市公共事業景観ガイドライン | ○ |
| | まちづくり方針 | 土地区画整理法 | ○ |
| | | 駐車場法 | — |
| | | 横浜市駐車場条例 | — |
| | | 横浜市放置自動車及び沈船等の発生の防止及び適正な処理に関する条例 | — |
| | | 横浜市基本構想（長期ビジョン） | ○ |
| | | 横浜市中期計画 2022～2025 | ○ |
| | | 横浜市都市計画マスタープラン・区プラン | ○ |
| | | 地区計画・建築協定 | ○ |
| | | 都市計画区域の整備、開発及び保全の方針 | ○ |
| | | 首都圏郊外の新しい環境空間の創造方策と管理に関する調査 | ○ |
| | | 街づくり協議地区制度 | — |
| | | 横浜都市交通計画 | ○ |
| | | 横浜市米軍施設返還跡地利用行動計画 | ○ |
| | | 旧上瀬谷通信施設における国際園芸博覧会 基本構想案 | ○ |
| | | 旧上瀬谷通信施設土地利用基本計画 | ○ |
| | | 横浜市 SDGs 未来都市計画（2022～2025） | ○ |
| | 文化財 | 文化財保護法 | ○ |
| | | 神奈川県文化財保護条例 | — |
| | | 横浜市文化財保護条例 | ○ |
| | その他 | 環境教育等による環境保全の取組の促進に関する法律 | ○ |
| | | 光害対策ガイドライン | ○ |
| | | 工事中の歩行者に対するバリアフリー推進ガイドライン | ○ |

3.3 調査地域における地域特性の概要

「3.2 地域の概況」の調査結果から要約される、対象事業実施区域及びその周辺における地域特性の概要は、表 3.62 に示すとおりです。

対象事業実施区域の西側については大部分が工業系、南側の一部は住居系の用途地域に指定されており、東名高速道路の東側はおおむね低層の建物、一部高層の建物として利用されています。東名高速道路の西側はおおむね工場として利用されています。

対象事業実施区域の東側が含まれる上瀬谷地区では、令和4年4月に土地区画整理事業が都市計画決定され、土地区画整理法に基づく手続を経て、令和4年10月に事業計画決定されました。土地区画整理事業の土地利用計画により、「農業振興地区」、「観光・賑わい地区及び交通施設用地」、「物流地区」、「防災・公園地区」が配置されました。

表 3.62(1) 地域特性の概要

| 項目 | 地域特性の概要 |
|---------------------|--|
| 気象の状況 | <ul style="list-style-type: none"> 横浜地方気象台(横浜市中区山手町)における令和6年の気象の状況は、平均気温18.0℃、平均風速3.5m/s、最多風向は北、降水総量1,819mmとなっています。(p.3-2 3.2.1 気象の状況) |
| 地形、地質、地盤の状況 (地形) | <ul style="list-style-type: none"> 対象事業実施区域及びその周辺の地形は、主に武蔵野段丘面群、立川段丘面群及び盛土地となっており、標高はおおむね50m以上80m未満です。(p.3-4 (1) 地形の状況) 調査区域には、保全すべき地形として長津田町の谷津田景観があります。(p.3-4 (1) 地形の状況) |
| (地質) | <ul style="list-style-type: none"> 対象事業実施区域及びその周辺には武蔵野ローム層、立川ローム層等が分布しており、川沿いには沖積層が分布しています。(p.3-4 (2) 地質の状況) |
| (地盤) | <ul style="list-style-type: none"> 対象事業実施区域及びその周辺の土壌は、厚層多腐植質黒ボク土、厚層腐植質多湿黒ボク土、腐植質黒ボクグライ土及び人工改変台地土が分布しています。(p.3-10 (3) 地盤の状況) 調査区域の大部分は丘陵地及び台地面となっており、軟弱地盤の層厚は0～5mとなっています。(p.3-10 (3) 地盤の状況) |
| 水循環の状況 (水象の状況) | <ul style="list-style-type: none"> 対象事業実施区域内には、大門川が流れています。対象事業実施区域の周辺には、西側に境川、東側に相沢川、帷子川及び堀谷戸川、南東側に和泉川が流れています。(p.3-13 (1) 水象の状況) 対象事業実施区域の東側及び南東側には、湧水が分布しています。(p.3-17 図3.10) |
| (水利用の状況) | <ul style="list-style-type: none"> 対象事業実施区域周辺に水道水源として取水されている河川水はありません。(p.3-18 (2) 水利用の状況) |
| (地下水の利用の状況) | <ul style="list-style-type: none"> 地下水利用施設は、対象事業実施区域周辺には「株式会社佐藤渡辺 関東支社 横浜合材工場」、「ゆめみ処おふろの王様 瀬谷店」の2施設があります。(p.3-19 (3) 地下水等の利用の状況) |
| (下水道の整備状況) | <ul style="list-style-type: none"> 対象事業実施区域が位置する瀬谷区では、下水道処理人口普及率が99%、下水道処理面積普及率が66.1%となっています。(p.3-22 (4) 下水道の整備状況) |
| 植物、動物の状況 (植物) | <ul style="list-style-type: none"> 対象事業実施区域及びその周辺の現存植生は、主に畑雑草群落、市街地、緑の多い住宅地の他に、小規模な範囲でクヌギ・コナラ群集、低木群落、ゴルフ場・芝地、水田雑草群落、スギ・ヒノキ・サワラ植林、路傍・空地雑草群落が分布しています。(p.3-25 ②植生の概要) 調査区域周辺で確認されている重要な種としては、植物ではサンショウモ、タコノアシ等380種が確認されています。(p.3-31～38 ア.重要な種) 調査区域には植物の重要な群落等として植生自然度9のシラカシ群集が分布していますが、対象事業実施区域内には分布していません。(p.3-39～40 イ.重要な群落等) 調査区域には名木古木が6件(6本)指定されていますが、対象事業実施区域内にはありません。(p.3-41 ウ.巨樹・巨木林等) |

表 3. 62(2) 地域特性の概要

| 項目 | 地域特性の概要 |
|------------------------------------|---|
| 植物、動物の状況 (動物) | <ul style="list-style-type: none"> ・調査区域周辺で確認されている重要な種としては、哺乳類ではキツネ、ニホンイタチの2種、鳥類ではヒバリ、オオタカ等68種、爬虫類ではアオダイショウ等5種、両生類ではニホンアカガエル等8種、昆虫類等57種、魚類ではホトケドジョウ等17種、陸産貝類5種、底生動物6種が確認されています。(p. 3-47～60 ②動物の重要な種) ・調査区域内には、動物の注目すべき生息地として、対象事業実施区域の東部のホテル生息確認地域、トンボ池等主なエコアップスポット(点のビオトープ)があり、それらを含む重要な自然環境のまとまりの場として、対象事業実施区域内は生物多様性保全上重要な里地里山に選定されているほか、緑の10大拠点に含まれています。(p. 3-61～66 ③動物の注目すべき生息地) |
| (農地の状況) | <ul style="list-style-type: none"> ・対象事業実施区域が位置する瀬谷区には270haの農地が存在し、対象事業実施区域内及び周辺には、比較的大規模な農地が分布しています。(p. 3-67 (3) 農地の状況) |
| 人口、産業の状況 | <ul style="list-style-type: none"> ・瀬谷区では、人口は減少傾向にありますが、世帯数は増加傾向がみられます。(p. 3-70 (1) 人口の状況) ・瀬谷区では、事業所数、従業者数ともに「卸売業、小売業」が最も多くなっています。(p. 3-71 (2) 産業の状況) |
| 土地利用の状況 | <ul style="list-style-type: none"> ・対象事業実施区域内及びその周辺は主に低層建物及びその他の農用地であり、一部が農業振興地域又は農用地区域に指定されています。(p. 3-73、74、76、78 3.2.6 土地利用状況) ・対象事業実施区域及びその周辺は、工業地域、準工業地域、第1種住居地域及び市街化調整区域に指定されており、南東部の一部は第1種低層住居専用地域、第1種住居地域に、北東部の一部は近隣商業地域に指定されています。(p. 3-75 ④都市計画に基づく用途地域) |
| 交通、運輸の状況 (道路交通) | <ul style="list-style-type: none"> ・対象事業実施区域は、東名高速道路及び区画3号線に接続し、市道目黒第25号線及び環状4号線と交差します。また、対象事業実施区域の周辺には、北側から東側に一般国道16号、北側から西側に一般国道246号、西側から南側に一般国道467号が通っています。バス路線は4社が運行しています。(p. 3-83 (1) 道路交通の状況) |
| (鉄道) | <ul style="list-style-type: none"> ・鉄道は対象事業実施区域の北側に東急田園都市線、南西側に小田急江ノ島線があります。対象事業実施区域の最寄りの駅は、東急田園都市線の南町田グランベリーパーク駅です。(p. 3-83 (2) 鉄道の状況) |
| 公共施設等の状況 | <ul style="list-style-type: none"> ・調査区域内には、保育所・幼稚園が35施設、小学校が8校、中学校が4校、高等学校が6校、特別支援学校が3校、専修学校が2校、大学が1校存在し、対象事業実施区域周辺の主な教育機関等は2施設があります。(p. 3-87 (1) 主な教育機関等) ・調査区域内には、主な医療機関が8施設あります。(p. 3-91 (2) 主な医療機関等) ・調査区域内には、市役所庁舎が2施設、消防署が3施設、郵便局が9施設あります。(p. 3-91 (3) 主な官公庁等) ・調査区域内には、各地区センターやコミュニティハウス、図書館等の市民利用施設が16施設あります。(p. 3-91 (4) その他の市民利用施設等) ・調査区域内には、福祉施設が53施設あります。(p. 3-95 (5) 主な福祉施設等) ・調査区域内においては、主な公園・緑地等が128施設存在しており、対象事業実施区域周辺には「上瀬谷公園」、「目黒町公園」があります。(p. 3-98 (6) 主な公園・緑地等) |
| 景観及び人と自然との 触れ合いの活動の場の状況 (景観) | <ul style="list-style-type: none"> ・対象事業実施区域及びその周辺は、なだらかな傾斜をもつ緑豊かな丘陵地、農用地を中心としたのどかな景観や住居系の用途地域、準工業地域、工業地域となっています。また、春には、海軍道路沿いの桜並木などが良好な景観を形成しています。対象事業実施区域からは西方向から西南西方向に丹沢の山並みが眺望でき、その奥に、富士山の山頂部のごく一部が眺望できます。(p. 3-103 (1) 景観) |
| (人と自然との触れ合い の活動の場) | <ul style="list-style-type: none"> ・調査区域における人と自然との触れ合い活動の場としては、「鎌倉古道 北コース」等のハイキングコース、「瀬谷市民の森」、「上川井市民の森」などのほか、対象事業実施区域の中央を通る海軍道路をはじめ、瀬谷中央公園、野境道路、さくらの散歩道は、桜の見どころスポットとなっています。(p. 3-107 (2) 人と自然との触れ合いの活動の場の状況) |

表 3. 62(3) 地域特性の概要

| 項目 | 地域特性の概要 |
|----------------------------------|--|
| 文化財等の状況 | <ul style="list-style-type: none"> ・調査区域においては 56 件の指定・登録文化財等があり、対象事業実施区域には横浜市の指定・登録文化財はありません。(p. 3-111 (1) 指定・登録文化財) ・調査区域においては 100 件の周知の埋蔵文化財包蔵地があり、対象事業実施区域の隣接地には 3 件が分布しています。(p. 3-114 (2) 埋蔵文化財の状況) |
| 公害の状況 (公害苦情処理件数) (大気汚染の状況) | <ul style="list-style-type: none"> ・瀬谷区の公害苦情総数は 64 件であり、公害苦情が多い項目は騒音 (26 件)、大気汚染 (17 件) となっています。(p. 3-118 (1) 公害苦情処理件数) ・各測定局の最新 5 年分 (令和元年度～令和 5 年度) の経年変化をみると、二酸化硫黄、浮遊粒子状物質、一酸化炭素、二酸化窒素、微小粒子状物質は、調査区域内で測定が行われた全ての地点において全ての年度で環境基準に適合していました。(p. 3-119 (2) 大気汚染の状況) ・光化学オキシダントは一般環境大気測定局でのみ測定されており、全ての年度で環境基準に不適合でしたが、これは全国的にも同様の傾向です。(p. 3-119 (2) 大気汚染の状況) ・ダイオキシン類は、瀬谷区南瀬谷測定局と緑区三保町測定局で測定されており、全ての年度で環境基準に適合していました。(p. 3-119 (2) 大気汚染の状況) |
| (水質汚濁の状況) | <ul style="list-style-type: none"> ・調査区域内の河川の水質測定地点は 1 地点のみであり、境川の測定地点「鶴間橋 (大和市)」の pH、BOD、SS、D0 は最近 2 年間 (令和 4 年度～令和 5 年度) において環境基準に適合していました。(p. 3-127 ①河川の水質) ・旭区下川井町では令和 2 年～令和 5 年度に硝酸性窒素及び亜硝酸性窒素の環境基準に不適合でした。緑区長津田町では令和元年度と令和 3 年度に硝酸性窒素及び亜硝酸性窒素の環境基準に不適合でした。(p. 3-131 ②地下水の水質) |
| (土壌汚染の状況) | <ul style="list-style-type: none"> ・調査区域内には、土壌汚染対策法に基づく形質変更時要届出区域が 1 箇所、横浜市生活環境の保全等に関する条例に基づく条例形質変更時要届出区域が 1 箇所あります。なお、令和元年度及び令和 3 年度～令和 4 年度に上瀬谷地区において防衛省による土壌汚染調査が行われており、一部区画において土壌の汚染が確認されています。(p. 3-132、133 (4) 土壌汚染の状況) |
| (騒音の状況) | <ul style="list-style-type: none"> ・道路交通騒音の令和元年度以降の測定結果は、一般国道 16 号 (町田市鶴間七丁目 32)、一般国道 246 号 (大和市下鶴間 2572 地先、町田市鶴間五丁目 15) は昼間と夜間ともに、一般国道 16 号 (大和市下鶴間 504-1 地先)、一般国道 246 号 (大和市深見西八丁目 5 付近)、県道目黒町町田線 (大和市つきみ野二丁目 9-6 地先) は夜間において環境基準に不適合でした。(p. 3-136 ①道路交通騒音) ・一般環境騒音の測定結果は、等価騒音レベルについては、大和市下鶴間字甲一号 80-72 で環境基準に適合していました。(p. 3-138 ②一般環境騒音) |
| (振動の状況) | <ul style="list-style-type: none"> ・道路交通振動の令和 2 年度以降の測定結果は、全ての地点で要請限度を下回っていました。(p. 3-140 ①道路交通振動) |
| (悪臭の状況) | <ul style="list-style-type: none"> ・調査区域において、公的機関による悪臭の測定はなされていません。また、対象事業実施区域及びその周辺には著しい悪臭の発生源はみられません。(p. 3-141 (7) 悪臭の状況) |
| (地盤沈下の状況) | <ul style="list-style-type: none"> ・瀬谷区の観測水準点は 13 地点であり、そのうち沈下点数は 11 地点で、いずれも沈下量は 10mm 未満となっています。(p. 3-141 (8) 地盤沈下の状況) |
| 災害の状況 (災害による被害発生状況) | <ul style="list-style-type: none"> ・瀬谷区における令和 6 年の被害総数は人的被害が 0 人、住家被害が 0 棟、非住家被害が 0 棟、田畑被害が 0 ha、その他の被害が 1 件 (箇所) となっています。(p. 3-144 (1) 災害による被害の発生状況) |
| (地震マップ) | <ul style="list-style-type: none"> ・調査区域では、元禄型関東地震で震度 6 弱～6 強、東京湾北部地震で震度 5 強～6 弱、南海トラフ巨大地震で震度 5 弱～6 弱の揺れが想定されています。(p. 3-146 (2) 地震マップ) |
| (土砂災害関係法令による指定状況) | <ul style="list-style-type: none"> ・対象事業実施区域の北西部付近が土砂災害警戒区域に指定されていますが、砂防指定地、地すべり防止区域、急傾斜地崩壊危険区域、土砂流出防備保安林及び土砂崩壊防備保安林に指定された区域はありません。(p. 3-150 (3) 土砂災害関係法令による指定状況) |

表 3. 62 (4) 地域特性の概要

| 項目 | 地域特性の概要 |
|------------------------|---|
| 災害の状況 (浸水のおそれのある区域) | <ul style="list-style-type: none"> 調査区域には洪水による浸水想定区域、内水による浸水想定区域が主に河川沿いに分布しています。内水による浸水想定区域は、対象事業実施区域の南西側の境川付近において浸水深が 1.0m～2.0m未満がみられます。また、対象事業実施区域の東側の相沢川沿いにおいて浸水深が主に 50cm～1.0m未満、対象事業実施区域中央部を流れる大門川沿いにおいて浸水深が 20cm～50 cm未満及び 2 cm～20 cm未満の地域が散在しています。(p. 3-152 (4) 浸水のおそれのある区域) |
| (液状化の可能性が高いと想定される地域) | <ul style="list-style-type: none"> 地震発生時の液状化危険度について、対象事業実施区域周辺には「液状化危険度が高い」、「液状化する可能性がある」、「液状化危険度は低い」とされる区域が一部存在していますが、大部分が「液状化危険度はかなり低い」となっています。(p. 3-152 (5) 液状化の可能性が高いと想定される地域) |
| 廃棄物の状況 | <ul style="list-style-type: none"> 横浜市の一般廃棄物について、令和 5 年度のごみと資源の総量は約 112 万トンで、前年度に比べ、約 4.0 万トン減少 (約-3.5%) しています。(p. 3-159 (1) 一般廃棄物の状況) 横浜市の令和 4 年度の産業廃棄物発生量は約 9,014 千トンで、前年度に比べ約 6.1% 減少しています。調査区域には、中間処理施設が 14 箇所存在しています。(p. 3-163 (2) 産業廃棄物の状況) |
| 法令等の状況 | <ul style="list-style-type: none"> 本事業や対象事業実施区域に係る主な環境関連法令等は、「環境基本法」、「横浜市環境の保全及び創造に関する基本条例」「横浜市生活環境の保全等に関する条例」等の総合的な法令を始め、公害防止、自然環境保全、災害防止、地球環境保全、景観、まちづくり等、様々な法令等があります。本事業実施にあたっては、これらの関連ある法令等を遵守します。(p. 3-166～169 3.2.14 法令等の状況) |

