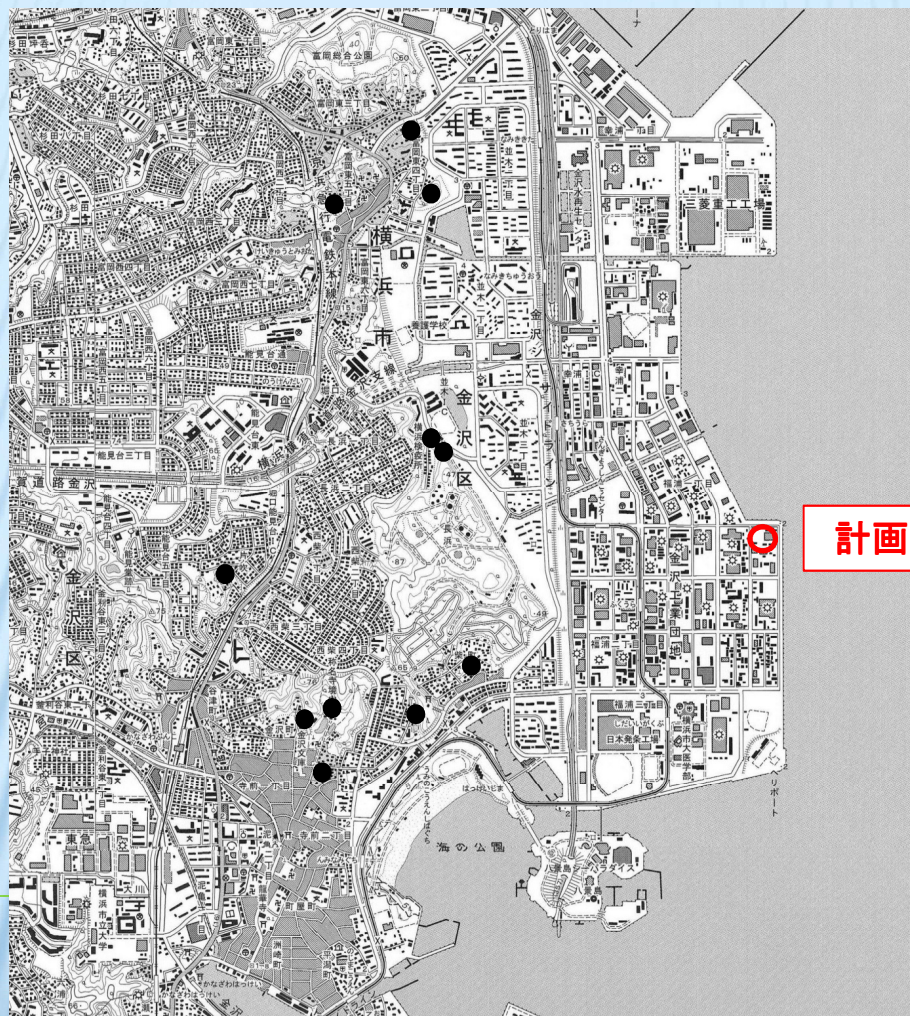


この資料は審査会用に作成したものです。審査の過程で変更されることがありますので、取扱いにご注意願います。

地域の概況及び地域の特性9

文化財等の状況

判定届出書p21



計画地

● 指定、登録文化財

この資料は審査会用に作成したものです。審査の過程で変更されることがありますので、取扱いにご注意願います。

地域の概況及び地域の特性10(1) 公害等の状況

判定届出書p21,22

区分	大気汚染	悪臭	騒音	振動	水質汚濁	地盤沈下	土壌汚染	その他	合計
横浜市	254	250	449	150	92	1	1	4	1,201
金沢区	15	13	13	3	8	0	0	1	53

出典：「横浜の環境 平成26年版」（平成27年1月 横浜市）

この資料は審査会用に作成したものです。審査の過程で変更されることがありますので、取扱いにご注意願います。

地域の概況及び地域の特性10(2)

公害等の状況

判定届出書p21,22

項目	測定局	年度	21	22	23	24	25	26
二酸化硫黄 (ppm)	金沢区長浜測定局	年平均値	0.005	0.005	0.005	0.002	0.002	0.002
		2%除外値	0.009	0.009	0.01	0.005	0.004	0.005
		適否	○	○	○	○	○	○
	(参考) 横須賀市 追浜行政センター	年平均値	0.003	0.004	0.005	0.004	0.004	0.003
		2%除外値	0.007	0.007	0.01	0.008	0.007	0.007
		適否	○	○	○	○	○	○
二酸化窒素 (ppm)	金沢区長浜測定局	年平均値	0.016	0.016	0.016	0.015	0.013	0.013
		98%値	0.037	0.036	0.039	0.036	0.031	0.032
		適否	○	○	○	○	○	○
	(参考) 横須賀市 追浜行政センター	年平均値	0.018	0.018	0.017	0.017	0.018	0.016
		98%値	0.040	0.038	0.039	0.041	0.039	0.035
		適否	○	○	○	○	○	○
浮遊粒子状物質 (mg/m ³)	金沢区長浜測定局	年平均値	0.024	0.024	0.023	0.024	0.024	0.024
		2%除外値	0.052	0.066	0.049	0.056	0.069	0.058
		適否	○	○	○	○	○	○
	(参考) 横須賀市 追浜行政センター	年平均値	0.020	0.025	0.027	0.029	0.028	0.020
		2%除外値	0.050	0.059	0.058	0.053	0.069	0.060
		適否	○	○	○	○	○	○

出典：「横浜の環境 平成22～26年版」（横浜市）

「2014年度の年間測定結果」（横浜市環境創造局ホームページ）

「平成22～25年度 神奈川の大气汚染（報告書）」神奈川県環境科学センターホームページ

「大気汚染常時監視測定結果（平成22～26年度）」横須賀市ホームページ

この資料は審査会用に作成したものです。審査の過程で変更されることがありますので、取扱いにご注意願います。

地域の概況及び地域の特性10(3)

公害等の状況

判定届出書p21,22

項目	測定局	年平均値	98%値	日平均値が35 $\mu\text{g}/\text{m}^3$ を超えた日数	適否
微小粒子状物質	金沢区長浜測定局	14.1	36.0	10	×
($\mu\text{g}/\text{m}^3$)	(参考)横須賀市 追浜行政センター	14.6	38.9	3	×

項目	測定局	春	夏	秋	冬	年平均値	適否
ダイオキシン類 (pg-TEQ/ m^3)	金沢区長浜測定局	0.010	0.019	0.019	0.022	0.018	○
	(参考)横須賀市 追浜行政センター	—	0.011	—	0.025	0.018	○

注)長浜測定局ダイオキシン類：平成25年度

出典：「2014年度の年間測定結果」(横浜市環境創造局ホームページ)
「大気汚染常時監視測定結果(平成26年度)」横須賀市ホームページ

この資料は審査会用に作成したものです。審査の過程で変更されることがありますので、取扱いにご注意願います。

地域の概況及び地域の特性10(4)

公害等の状況

判定届出書p21,22

測定地点	年度 項目	21	22	23	24	25	基準類型	環境基準
富岡沖	COD75%値	3.3	2.8	2.7	2.6	3.2	B	3mg/L以下
		×	○	○	○	×		
	T-N (年平均値)	0.69	0.65	0.54	0.49	0.43	IV	1mg/L以下
		○	○	○	○	○		
	T-P (年平均値)	0.056	0.056	0.04	0.042	0.036	IV	0.09mg/L以下
		○	○	○	○	○		
平潟湾沖	COD75%値	2.8	2.9	2.7	2.6	2.6	B	3mg/L以下
		○	○	○	○	○		
	T-N (年平均値)	0.67	0.55	0.58	0.48	0.42	Ⅲ	0.6mg/L以下
		×	○	○	○	○		
	T-P (年平均値)	0.062	0.059	0.046	0.042	0.037	Ⅲ	0.05mg/L以下
		×	×	○	○	○		

出展：「横浜の環境 平成26年版」（平成27年1月 横浜市）

この資料は審査会用に作成したものです。審査の過程で変更されることがありますので、取扱いにご注意願います。

地域の概況及び地域の特性10(5)

公害等の状況

判定届出書p21,22

項目	測定地点	水質 (pg-TEQ/L)	底質 (pg-TEQ/g)
ダイオキシン類	富岡沖	0.064	5.1
	夏島沖	0.044	18

注) 夏島沖ダイオキシン類：平成25年度

出展：「海域及び地下水中のダイオキシン類濃度の測定結果(2014年度)」 横浜市環境創造局ホームページ
「平成26年度公共用水域水質測定結果」 横須賀市ホームページ

項目	調査地点	土壌(pg-TEQ/g)
ダイオキシン類	洋光台第二小学校	0.47

「土壌中のダイオキシン類調査結果(平成26年度)」 横浜市環境創造局ホームページ

この資料は審査会用に作成したものです。審査の過程で変更されることがありますので、取扱いにご注意願います。

地域の概況及び地域の特性10(6)

公害等の状況

判定届出書p21,22

【道路交通騒音レベル】

単位: デシベル

路線名	測定場所	用途地域及び 車線数	時間 区分	測定 結果 (L_{eq})	環境基準 達成状況	環境基準	要請限度 適否状況	要請限度
一般国道 16号線	追浜町2- 64先	近隣商業地域	昼間	70	○	70	○	75
		4車線	夜間	67	×	65	○	70

出展「平成26年度道路騒音測定結果」 横須賀市ホームページ

この資料は審査会用に作成したものです。審査の過程で変更されることがありますので、取扱いにご注意願います。

地域の概況及び地域の特性10(7) 公害等の状況

判定届出書p21,22

【道路交通振動レベル】

単位:デシベル

路線名	測定場所	用途地域及び 車線数	時間 区分	測定値L ₁₀	要請限度 適否状況	要請限度
一般国道16号線	追浜町2- 64先	近隣商業地域	昼間	42	○	70
		4車線	夜間	37	○	65

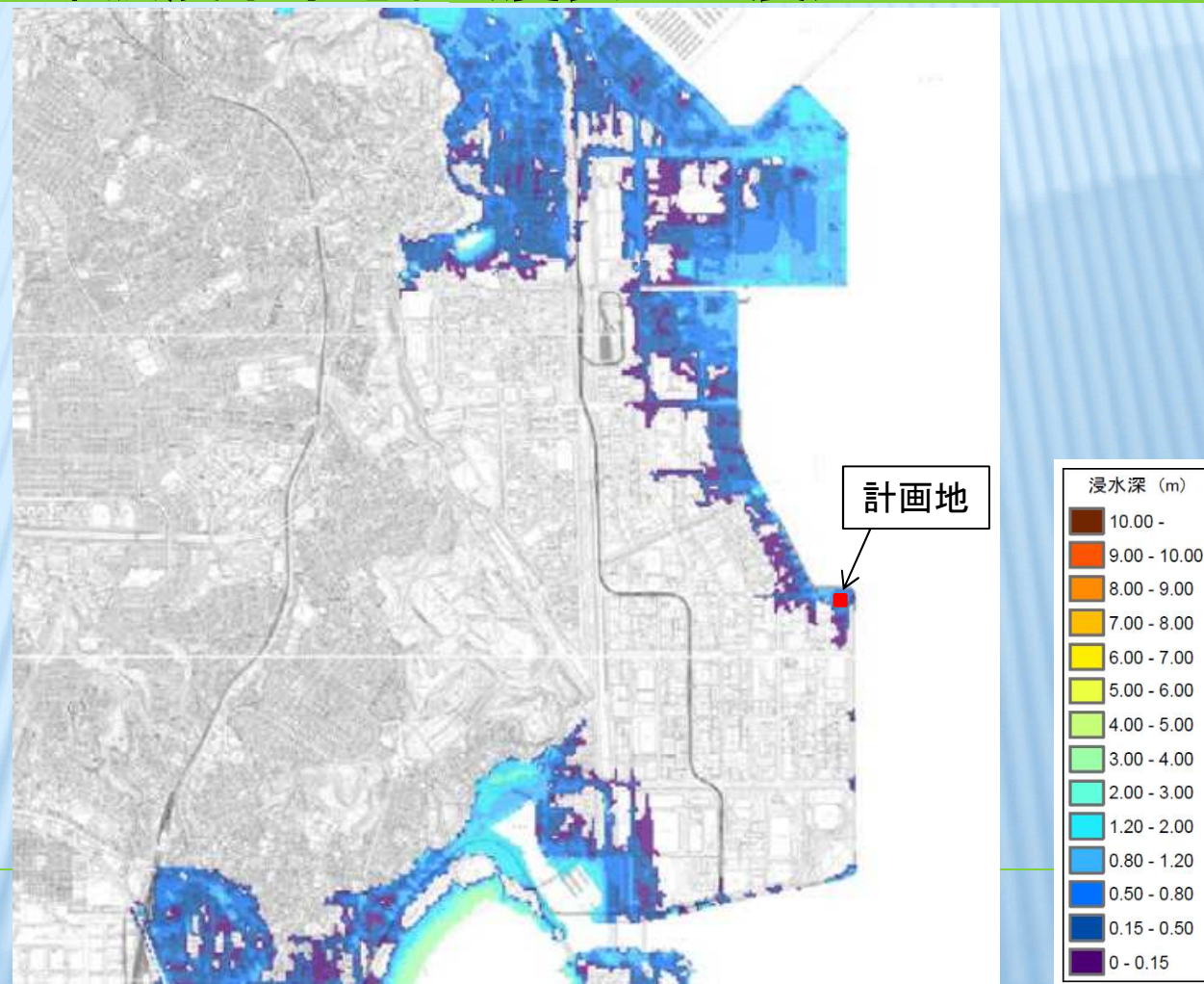
出展「平成26年度道路振動測定結果」 横須賀市ホームページ

この資料は審査会用に作成したものです。審査の過程で変更されることがありますので、取扱いにご注意願います。

地域の概況及び地域の特性11(1)

災害の状況 津波浸水予想図(慶長型地震)

判定届出書p22



出展：「津波浸水予想図」 神奈川県県土整備局ホームページ

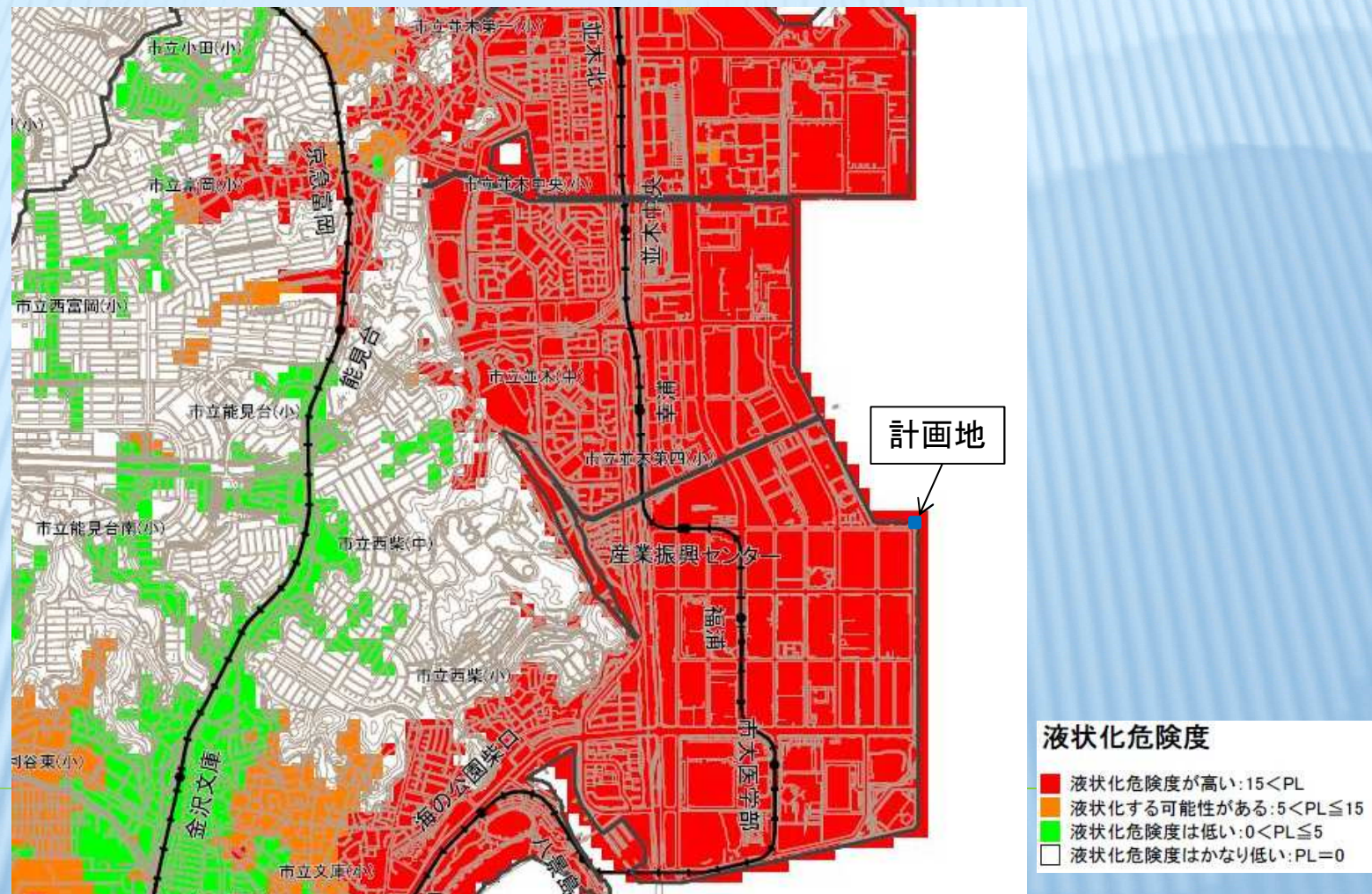
(仮称)アイテックエコパーク横浜新設事業 32

この資料は審査会用に作成したものです。審査の過程で変更されることがありますので、取扱いにご注意願います。

地域の概況及び地域の特性11(2)

災害の状況 液状化マップ(元禄型関東地震)

判定届出書p22



出展: 「元禄型関東地震被害想定 液状化マップ:金沢区」 横浜市 総務局ホームページ

(仮称)アイテックエコパーク横浜新設事業 33

この資料は審査会用に作成したものです。審査の過程で変更されることがありますので、取扱いにご注意願います。

地域の概況及び地域の特性11

廃棄物の状況

判定届出書p22

ごみと資源の総量実績 【単位:トン】

		市全体	家庭系	事業系
平成26年度	実績	1,237,516	886,889	350,627
	H21差	▲37,928 (▲3.0%)	▲45,944 (▲4.9%)	8,016 (2.3%)

出展：平成26年度の「ごみと資源の総量」 横浜市資源循環局ホームページ

地域の概況及び地域の特性12

法令等の状況

判定届出書p23

項 目	地域特性の概要
法令等の状況	本事業との関連法令としては、環境基本法、横浜市生活環境の保全等に関する条例等の総合的な法令、焼却及び搬入車両に伴う大気汚染に関する法令、事務所系の排水に伴う水質汚濁に関する法令、その他廃棄物の処理に関する法令等が該当します。