

横浜市道路台帳測量作業規程

付録1 標準様式

(平成24年3月改訂／令和3年度改訂版)

新旧比較対照表

付録 1

付録 1

標 準 様 式

標 準 様 式

様式 1
(第 6 条関係・記載例を含む)
文 書 番 号
平成 ○ 年 ○ 月 ○ 日

神奈川県知事殿

計画機関の長 印

公共測量の実施について(通知)

横浜市内において、下記のとおり公共測量を実施しますので、測量法
(昭和 24 年法律 188 号) 第 14 条第 1 項・第 39 条の規定に基づき通知します。

記

1. 作業種類 公共測量(横浜市公共基準点測量)
2. 作業期間 平成 ○ 年 ○ 月 ○ 日から
平成 ○ 年 ○ 月 ○ 日まで
3. 作業地域 横浜市○○地域

様式 1
(第 6 条関係・記載例を含む)
文 書 番 号
令和 ○ 年 ○ 月 ○ 日

神奈川県知事殿

測量計画機関の長

公共測量の実施について(通知)

横浜市内において、下記のとおり公共測量を実施しますので、測量法
(昭和 24 年法律 188 号) 第 14 条第 1 項・第 39 条の規定に基づき通知します。

記

1. 作業種類 公共測量(横浜市公共基準点測量)
2. 作業期間 令和 ○ 年 ○ 月 ○ 日から
令和 ○ 年 ○ 月 ○ 日まで
3. 作業地域 横浜市○○地域

元号を「令和」に修正

測量計画機関の長
「印」省略

元号を「令和」に修正

様式 2
(第 6 条関係・記載例を含む)
文 書 番 号
平成 ○ 年 ○ 月 ○ 日

神奈川県知事 殿

計画機関の長 印

公共測量の終了について(通知)

平成○年○月○日付け○○発第○○号で通知した公共測量(横浜市公共基準点測量)は、○月○日終了しましたので、測量法(昭和 24 年法律 188 号)第 14 条第 2 項・第 39 条の規定に基づき通知します。

様式 2
(第 6 条関係・記載例を含む)
文 書 番 号
令和 ○ 年 ○ 月 ○ 日

神奈川県知事 殿

測量計画機関の長

公共測量の終了について(通知)

令和○年○月○日付け○○発第○○号で通知した公共測量(横浜市公共基準点測量)は、○月○日終了しましたので、測量法(昭和 24 年法律 188 号)第 14 条第 2 項・第 39 条の規定に基づき通知します。

元号を「令和」に修正

測量計画機関の長
「印」省略

元号を「令和」に修正

様式 3
(第 6 条関係・記載例を含む)

測量標
測量成果
の使用承認申請書

測量法第 26 条の規定により下記のとおり承認申請いたします。
30

平成 年 月 日

申請者 住所 〒000-0000横浜市〇区〇町〇-〇
氏名.....印

国土地理院長 殿

使用目的又は当該測量の種類	〇〇〇〇	
測量地域	横浜市〇〇地区	
使用期間	平成 〇年 〇月 〇日から平成 〇年 〇月 〇日	
○ 使用する測量成果の種類及び内容	基本測量・水準点・基準点	
○ 測量精度	横浜市道路台帳測量作業規程	
使用方法	基準点測量の既知点として	
× 使用する測量標の種類及び所在	別添付図に示すとおり	
× 使用する測量標の上方に測標等を設ける場合はその所在	なし	
○ 完成図の縮尺及び名称	〇〇〇〇	
測量計画機関	名称	
	代表者の氏名	申請者と同じ
	所在地	
測量作業機関	名称	〇〇〇〇
	× 測量業者の登録番号	未定
	代表者の氏名	〇〇〇〇
	所在地	〇〇〇〇
○ 成果の入手年月日	平成 〇年 〇月 〇日	
公共測量実施計画書提出年月日	平成 〇年 〇月 〇日	
備考	担当者 道路調査課 〇〇 〇〇 Tel0000-0000-0000	

記載要領 ① ×印欄は法第 26 条、○印欄は法第 30 条に規定する申請の場合にのみ記載すること。
② 使用方法欄は、測量（地図編集等を含む。）作業の方法を詳しく記載すること。

様式 3
(第 6 条関係・記載例を含む)

測量標
測量成果
の使用承認申請書

測量法第 26 条の規定により下記のとおり承認申請いたします。
30

令和 年 月 日

申請者 住所 〒000-0000横浜市〇区〇町〇-〇
氏名.....

国土地理院長 殿

使用目的又は当該測量の種類	〇〇〇〇	
測量地域	横浜市〇〇地区	
使用期間	令和 〇年 〇月 〇日から令和 〇年 〇月 〇日	
○ 使用する測量成果の種類及び内容	基本測量・水準点・基準点	
○ 測量精度	横浜市道路台帳測量作業規程	
使用方法	基準点測量の既知点として	
× 使用する測量標の種類及び所在	別添付図に示すとおり	
× 使用する測量標の上方に測標等を設ける場合はその所在	なし	
○ 完成図の縮尺及び名称	〇〇〇〇	
測量計画機関	名称	
	代表者の氏名	申請者と同じ
	所在地	
測量作業機関	名称	〇〇〇〇
	× 測量業者の登録番号	未定
	代表者の氏名	〇〇〇〇
	所在地	〇〇〇〇
○ 成果の入手年月日	令和 〇年 〇月 〇日	
公共測量実施計画書提出年月日	令和 〇年 〇月 〇日	
備考	担当者 道路調査課 〇〇 〇〇 Tel0000-0000-0000	

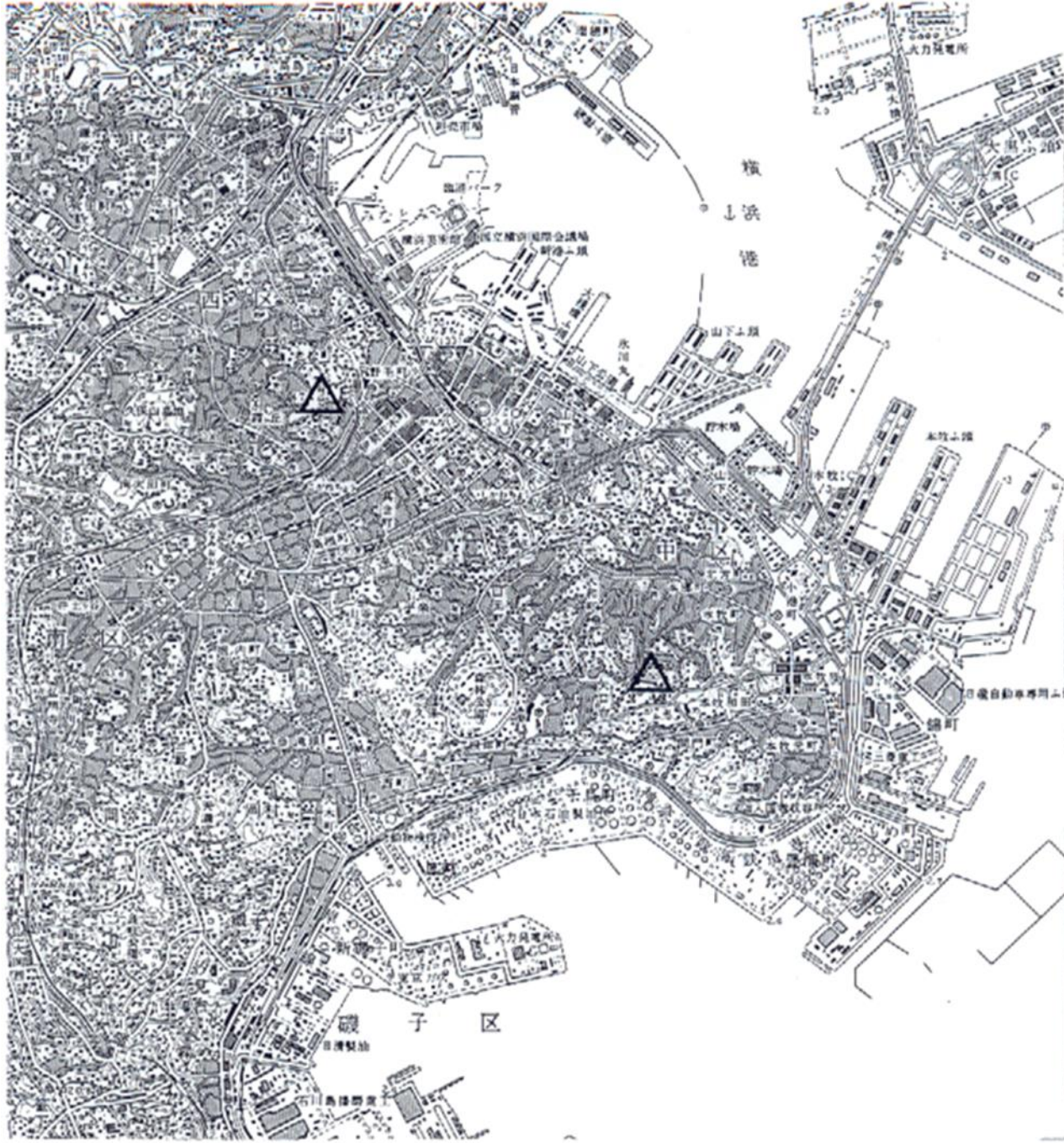
記載要領 ① ×印欄は法第 26 条、○印欄は法第 30 条に規定する申請の場合にのみ記載すること。
② 使用方法欄は、測量（地図編集等を含む。）作業の方法を詳しく記載すること。

元号を「令和」に修正

元号を「令和」に修正

元号を「令和」に修正
元号を「令和」に修正

様式3の付属



様式3の付属



様式4
(第6条関係・記載例を含む)

公共測量実施計画書		
測量法第36条の規定により下記のとおり計画書を提出します。		
平成 年 月 日	〒〇〇〇 所在地 横浜市〇区〇町〇-〇	
測量計画機関 名称 横浜市 代表者 横浜市長 〇〇〇〇 印		
国土地理院長 殿		
測 量 の 目 的	〇〇〇〇	
測 量 地 域	横浜市〇〇地区	
作 業 量	基準点 1級 〇点 2級 〇点	
測 量 期 間	平成 年 月 日 から 年 月 日	
測 量 精 度	横浜市道路台帳測量作業規程	
測 量 方 法	GPS、トータルステーション	
使用する測量成果の種類及び内容	基本測量基準点 基準点1級〇点 2級〇点	
基本測量成果入手年月日	平成 〇年 〇月 〇日	
測量に関する計画者氏名及び測量士登録番号	〇〇〇〇測量士 第00000 (〇〇課〇〇係)	
測 量 作 業 機 関	名 称	〇〇〇〇
	測量業者登録番号	〇〇〇〇
	代表者の氏名	〇〇〇〇
	所在地	〇〇〇〇
	主任技術者氏名及び測量士登録番号	〇〇〇〇 測量士 〇〇 〇〇
作 業 規 程	書類提出年月日	平成 〇年 〇月 〇日
	承認年月日	平成 〇年 〇月 〇日
	承認番号	国国地発第 〇〇〇号
測量標・測量成果の使用承認申請書提出年月日	平成 〇年 〇月 〇日	
備 考	担当者 道路調査課 〇〇 〇〇 Tel 〇〇〇-〇〇〇-〇〇〇〇	
記載要領		
① 測量地域欄は、別に地形図を用い、当該測量の測量成果及び当該測量において使用する測量成果の位置関係等を表示すること。		
② 作業量欄は、当該測量の測量成果を記入すること。		
③ 測量方法欄は、測量の方法、使用する主な機器等を具体的に記入すること。		
④ 備考欄は、測量計画機関担当者の氏名、所属、電話番号等を記入すること。		

様式4
(第6条関係・記載例を含む)

公共測量実施計画書		
測量法第36条の規定により下記のとおり計画書を提出します。		
令和 年 月 日	〒〇〇〇 所在地 横浜市〇区〇町〇-〇	
測量計画機関 名称 横浜市 代表者 横浜市長 〇〇〇〇 印		
国土地理院長 殿		
測 量 の 目 的	〇〇〇〇	
測 量 地 域	横浜市〇〇地区	
作 業 量	基準点 1級 〇点 2級 〇点	
測 量 期 間	令和 年 月 日 から 年 月 日	
測 量 精 度	横浜市道路台帳測量作業規程	
測 量 方 法	GPS、トータルステーション	
使用する測量成果の種類及び内容	基本測量基準点 基準点1級〇点 2級〇点	
基本測量成果入手年月日	令和 〇年 〇月 〇日	
測量に関する計画者氏名及び測量士登録番号	〇〇〇〇測量士 第00000 (〇〇課〇〇係)	
測 量 作 業 機 関	名 称	〇〇〇〇
	測量業者登録番号	〇〇〇〇
	代表者の氏名	〇〇〇〇
	所在地	〇〇〇〇
	主任技術者氏名及び測量士登録番号	〇〇〇〇 測量士 〇〇 〇〇
作 業 規 程	書類提出年月日	令和 〇年 〇月 〇日
	承認年月日	令和 〇年 〇月 〇日
	承認番号	国国地発第 〇〇〇号
測量標・測量成果の使用承認申請書提出年月日	令和 〇年 〇月 〇日	
備 考	担当者 道路調査課 〇〇 〇〇 Tel 〇〇〇-〇〇〇-〇〇〇〇	
記載要領		
① 測量地域欄は、別に地形図を用い、当該測量の測量成果及び当該測量において使用する測量成果の位置関係等を表示すること。		
② 作業量欄は、当該測量の測量成果を記入すること。		
③ 測量方法欄は、測量の方法、使用する主な機器等を具体的に記入すること。		
④ 備考欄は、測量計画機関担当者の氏名、所属、電話番号等を記入すること。		

元号を「令和」に修正

元号を「令和」に修正

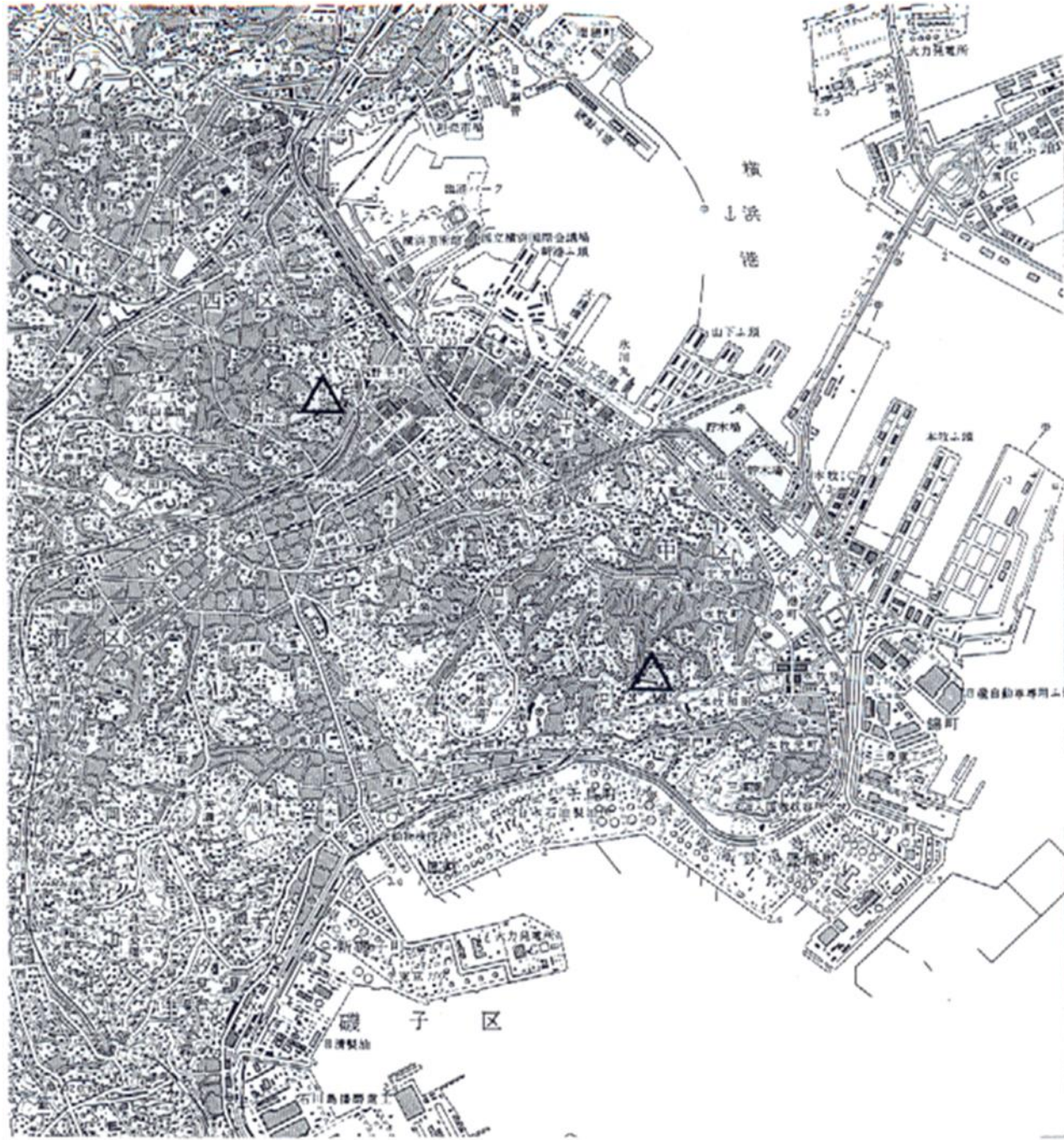
「元号」修正

元号を「令和」に修正

元号を「令和」に修正

元号を「令和」に修正

様式4の付属



様式4の付属



<p style="text-align: center;">様式 5 (第 6 条関係) 文 書 番 号 平成〇年〇月〇日</p> <p>国土地理院長 殿 (神奈川県知事)</p> <p style="text-align: center;">計画機関の長 印</p> <p style="text-align: center;">測 量 標 の 設 置 (通 知)</p> <p>(国土地理院長宛は、以下の内容とする) 平成〇年〇月〇日付け平〇〇公第〇〇号で助言を受けた公共測量の実施 にともない別紙のとおり永久標識を設置したので、測量法(昭和 24 年法律 188 号)第 37 条第 3 項により通知します。</p> <p>(知事宛は、以下の内容とする) 平成〇年〇月〇日付け平〇〇公第〇〇号で助言を受けた公共測量の実施 にともない別紙のとおり永久標識(一時標識)を設置したので、測量法(昭和 24 年法律 188 号)第 21 条第 1 項・第 39 条により通知します。</p> <p>(注)</p> <ol style="list-style-type: none"> 1. 国土地理院の長へは、永久標識についてのみ通知し、一時標識については通知不要。 2. 測量法第 40 条による測量成果提出の際に設置位置通知書を添付することによって、国土地理院への通知を省略することができる。 3. 別紙には、「測量標設置位置通知書」を添付する。 	<p style="text-align: center;">様式 5 (第 6 条関係) 文 書 番 号 令和〇年〇月〇日</p> <p>国土地理院長 殿 (神奈川県知事)</p> <p style="text-align: center;">測量計画機関の長</p> <p style="text-align: center;">測 量 標 の 設 置 (通 知)</p> <p>(国土地理院長宛は、以下の内容とする) 令和〇年〇月〇日付け〇〇公第〇〇号で助言を受けた公共測量の実施 にともない別紙のとおり永久標識を設置したので、測量法(昭和 24 年法律 188 号)第 37 条第 3 項により通知します。</p> <p>(知事宛は、以下の内容とする) 令和〇年〇月〇日付け〇〇公第〇〇号で助言を受けた公共測量の実施 にともない別紙のとおり永久標識(一時標識)を設置したので、測量法(昭和 24 年法律 188 号)第 21 条第 1 項・第 39 条により通知します。</p> <p>(注)</p> <ol style="list-style-type: none"> 1. 国土地理院の長へは、永久標識についてのみ通知し、一時標識については通知不要。 2. 測量法第 40 条による測量成果提出の際に設置位置通知書を添付することによって、国土地理院への通知を省略することができる。 3. 別紙には、「測量標設置位置通知書」を添付する。 	<p>元号を「令和」に修正</p> <p>測量計画機関の長 「印」省略</p> <p>元号を「令和」に修正</p> <p>元号を「令和」に修正</p>
---	---	---

様式6-1
(第6条関係)

平成 年 月 日

神奈川県知事 殿

測量標の移転・撤去及び廃棄について(通知)

標記について、別紙の通り実施しましたので、測量法(昭和24年法律188号)
第 により通知します。

- (注) 1. 国土地理院の長へは、永久標識についてのみ通知し、一時標識については通知不要。
2. 測量計画機関が都道府県である場合は、知事への通知を省略することができる。
3. 都道府県知事は、法第23条第2項の規定により関係市町村長に通知をしなければならない。
ただし、測量計画機関が市町村である場合は、法第23条第2項を省略することができる。
4. 国土地理院の長へは、正1部を提出する。
5. 都道府県知事へは、正・副各1部、計2部を提出する。

- -

様式6-1
(第6条関係)

文 書 番 号
令和 年 月 日

神奈川県知事 殿

測量標の移転・撤去及び廃棄について(通知)

標記について、別紙の通り実施しましたので、測量法(昭和24年法律188号)
第37条第4項により通知します。

- (注) 1. 国土地理院の長へは、永久標識についてのみ通知し、一時標識については通知不要。
2. 測量計画機関が都道府県である場合は、知事への通知を省略することができる。
3. 都道府県知事は、法第23条第2項の規定により関係市町村長に通知をしなければならない。
ただし、測量計画機関が市町村である場合は、法第23条第2項を省略することができる。
4. 国土地理院の長へは、正1部を提出する。
5. 都道府県知事へは、正・副各1部、計2部を提出する。

- -

「文書番号」追加
元号を「令和」に修正

「条・項番号」を追
記

(第6条関係)

平成 年 月 日

敷地所有者 殿

測量標の移転・撤去及び廃棄について(通知)

標記について、別紙の通り実施しましたので、測量法(昭和24年法律188号)第 第 により通知します。

別紙は神奈川県知事に提出するものと同一内容のものとする。

(第6条関係)

文 書 番 号
令和 年 月 日

敷地所有者 殿

測量標の移転・撤去及び廃棄について(通知)

標記について、別紙の通り実施しましたので、測量法(昭和24年法律188号)第23条第1項・第39条により通知します。

別紙は神奈川県知事に提出するものと同一内容のものとする。

「文書番号」追加
元号を「令和」に修正

「条・項番号」を追
記

様式7

(第36条関係)

測量成果 謄本
の 交付申請書
測量記録 抄本

測量成果 謄本
測量法第28条の規定により下記のとおり の 交付を申請します。
測量記録 抄本

平成 年 月 日

申請者 住所.....
氏名.....

国土地理院長 殿

使用目的					
郵送のときのあて先	〒 TEL				
測量成果又は 測量記録の種類	該当する5万分の1 地形図名	謄本又は 抄本	数量	手数料	
				単価	小計
計					

収入印紙貼付欄 (消印してはならない)

- 記載 ① 測量成果、測量記録、謄本及び抄本の文字のうち、不要のものを消すこと。
② 郵送希望のときは、別に郵便切手を添えること。
③ 地形図等に所要点の位置等を記載して添付すること。

(第36条関係)

測量成果 謄本
の 交付申請書
測量記録 抄本

測量成果 謄本
測量法第28条の規定により下記のとおり の 交付を申請します。
測量記録 抄本

令和 年 月 日

申請者 住所.....
氏名.....

国土地理院長 殿

使用目的					
郵送のときのあて先	〒 TEL				
測量成果又は 測量記録の種類	該当する5万分の1 地形図名	謄本又は 抄本	数量	手数料	
				単価	小計
計					

収入印紙貼付欄 (消印してはならない)

- 記載 ① 測量成果、測量記録、謄本及び抄本の文字のうち、不要のものを消すこと。
② 郵送希望のときは、別に郵便切手を添えること。
③ 地形図等に所要点の位置等を記載して添付すること。

元号を「令和」に修正

様式8

様式 8

(第 16 条関係・記載例を含む)

文 書 番 号
平成 年 月 日

国土地理院長 殿

公共測量成果等の提出について

平成 年 月 日付け 公第 号で助言を受けた公共測量実施
計画書に基づく測量成果を得たので、測量法第 40 条第 1 項に基づき下記
のとおり提出します。

記

成果品の名称 ○○測量成果 DVD (あるいは CD 等) 数量 1 部

内訳

1. 横浜市公共基準点測量成果表の写し
2. 点の記の写し
3. 平均図の写し
4. 観測図の写し
5. 網図の写し
6. 精度管理表の写し
7. 検定証明書・検定記録書の写し
8. 品質評価表の写し
9. メタデータの写し
10. 基準点現況調査報告書の写し
11. 測量標設置位置通知書の写し
12. その他の資料

(第 16 条関係・記載例を含む)

文 書 番 号
令和 年 月 日

国土地理院長 殿

公共測量成果等の提出について

令和 年 月 日付け 公第 号で助言を受けた公共測量実施
計画書に基づく測量成果を得たので、測量法第 40 条第 1 項に基づき下記
のとおり提出します。

記

成果品の名称 ○○測量成果 DVD (あるいは CD 等) 数量 1 部

内訳

1. 横浜市公共基準点測量成果表の写し
2. 点の記の写し
3. 平均図の写し
4. 観測図の写し
5. 網図の写し
6. 精度管理表の写し
7. 検定証明書・検定記録書の写し
8. 品質評価表の写し
9. メタデータの写し
10. 基準点現況調査報告書の写し
11. 測量標設置位置通知書の写し
12. その他の資料

元号を「令和」に修正

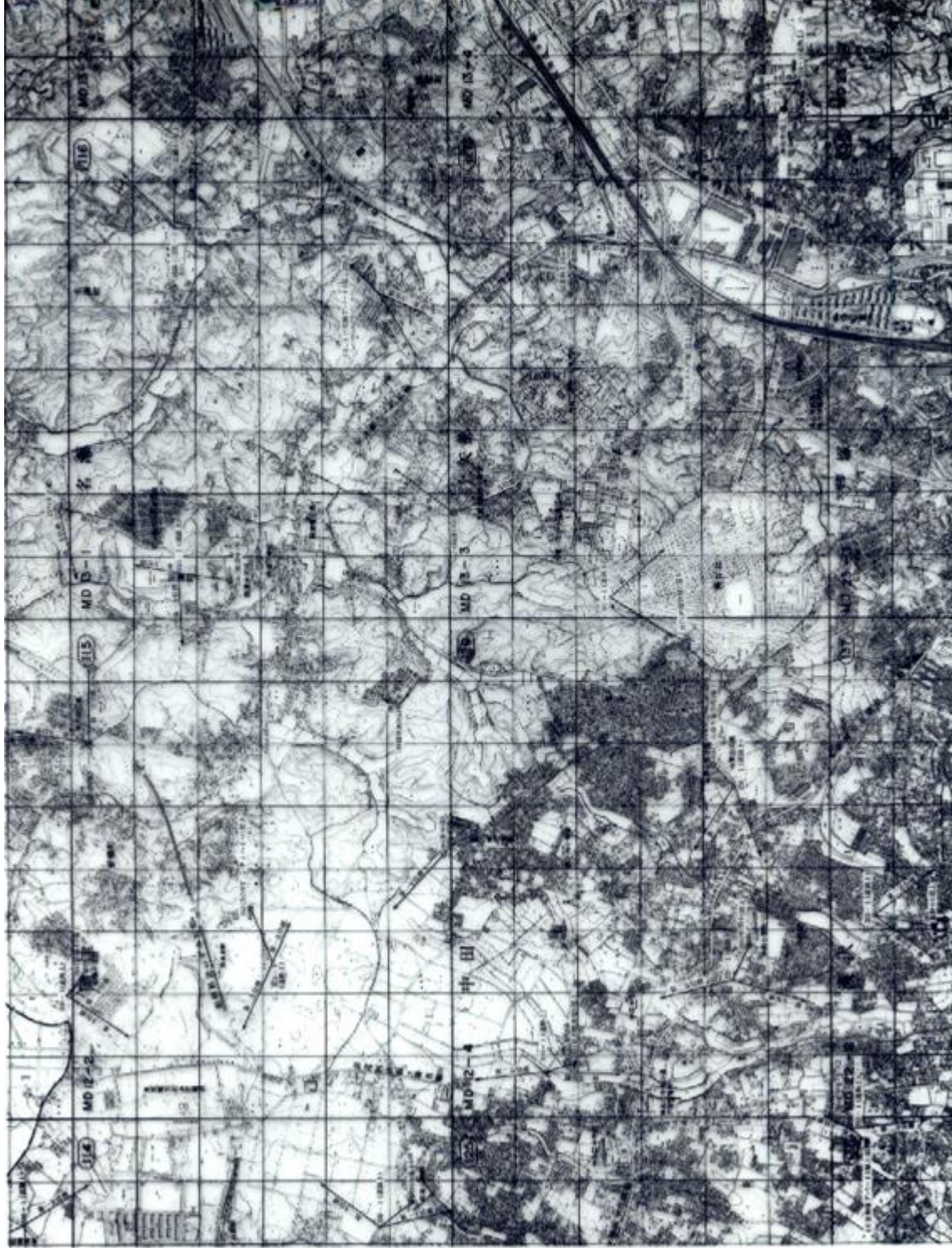
元号を「令和」に修正

様式9-1

様式9-1

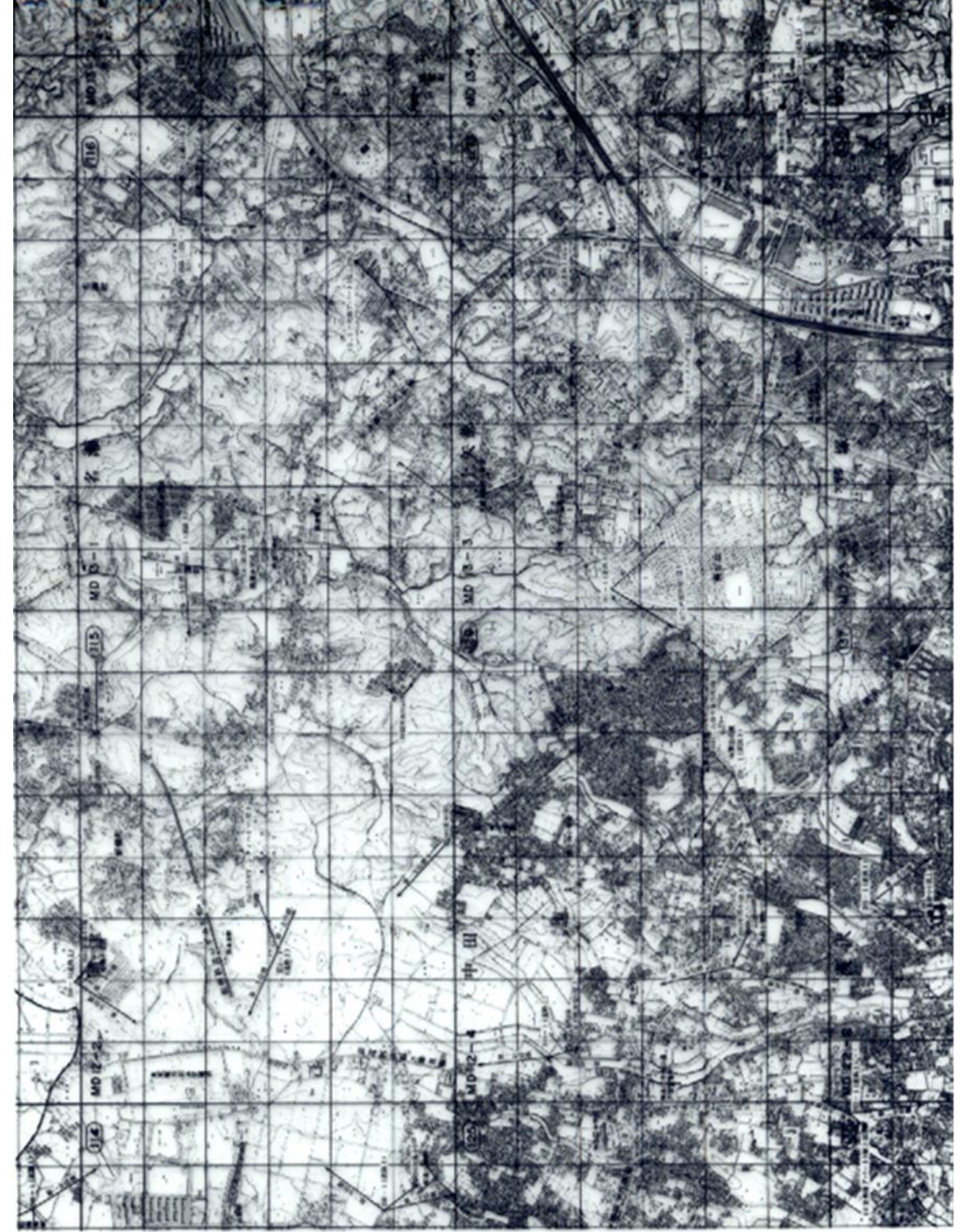
(第34条関係・記載例を含む)

横浜市公共一次基準点配点図
○○○○地区



(第34条関係・記載例を含む)

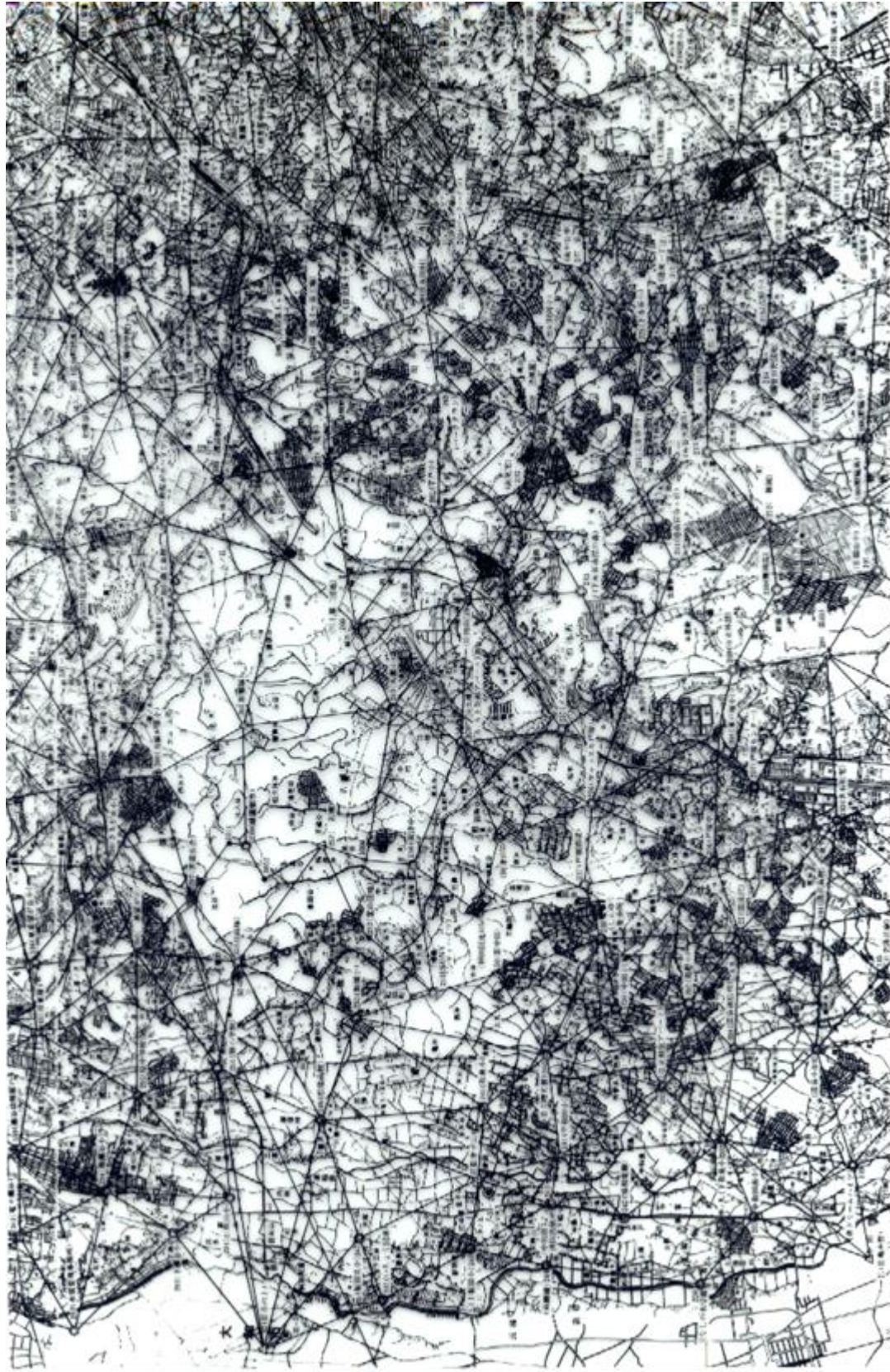
横浜市公共一次基準点配点図
○○○○地区



様式9-2

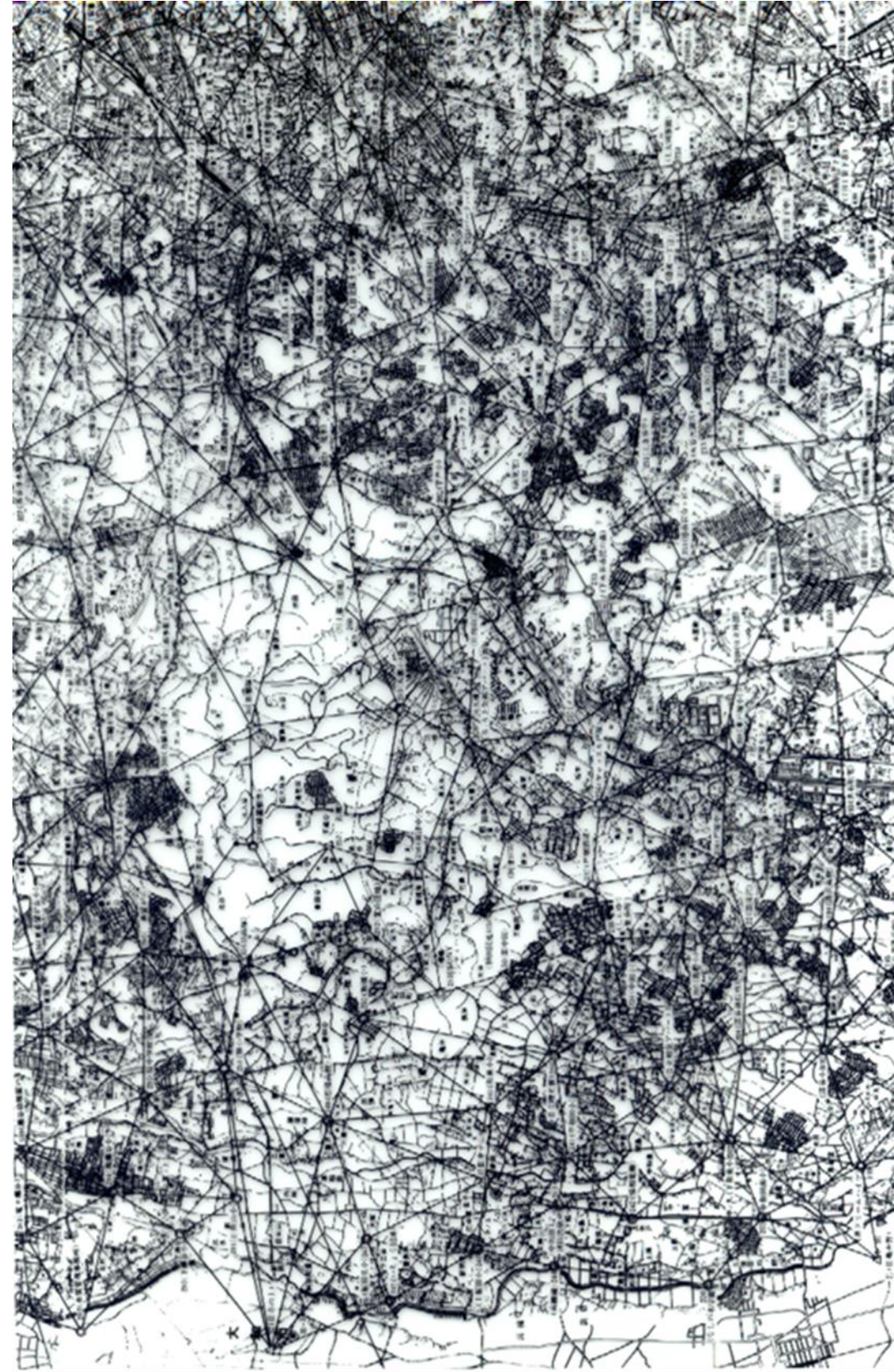
様式9-2

(第34条関係・記載例を含む)



横浜市公共一次基準点平均計画図

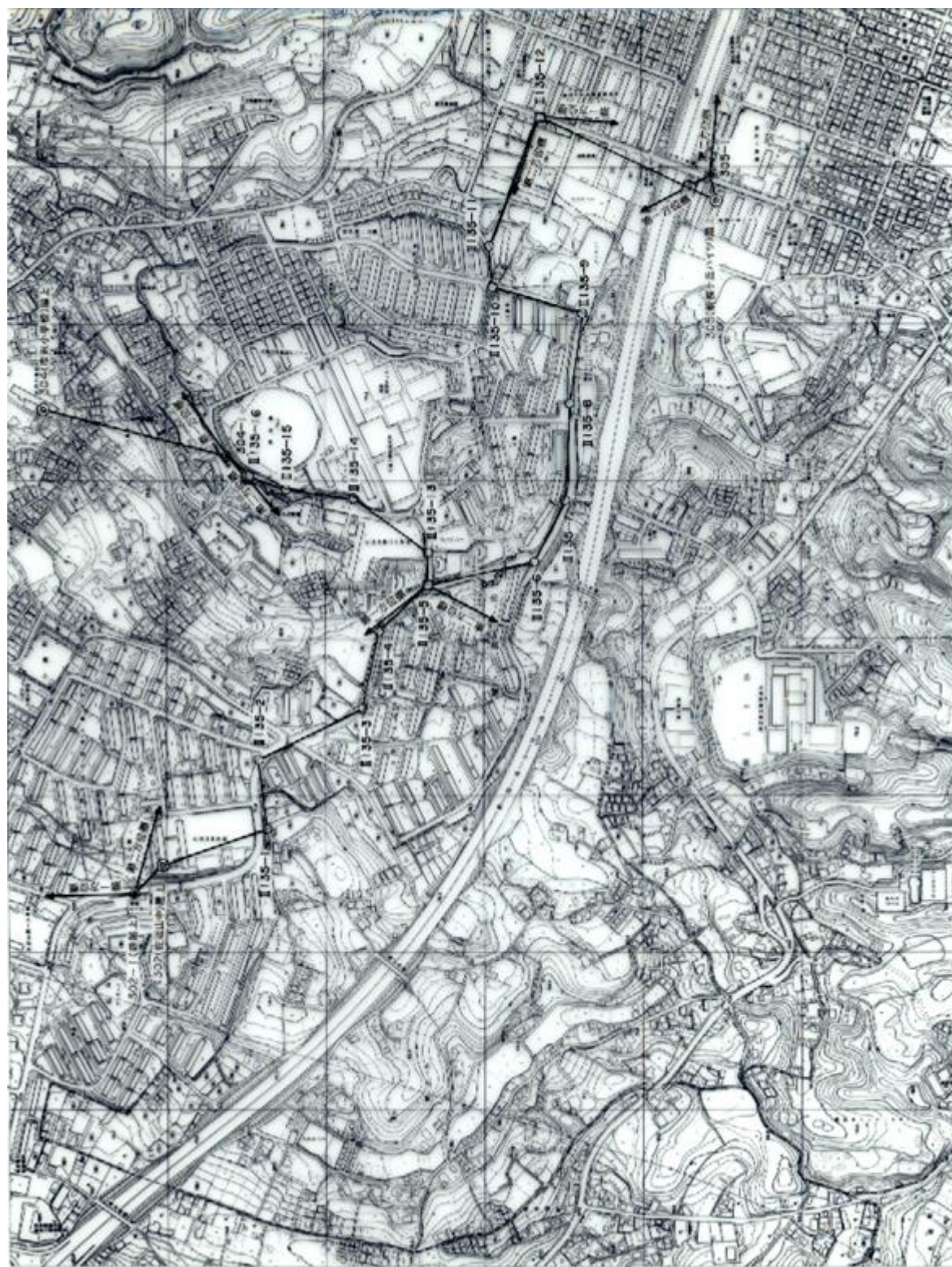
(第34条関係・記載例を含む)



横浜市公共一次基準点平均計画図

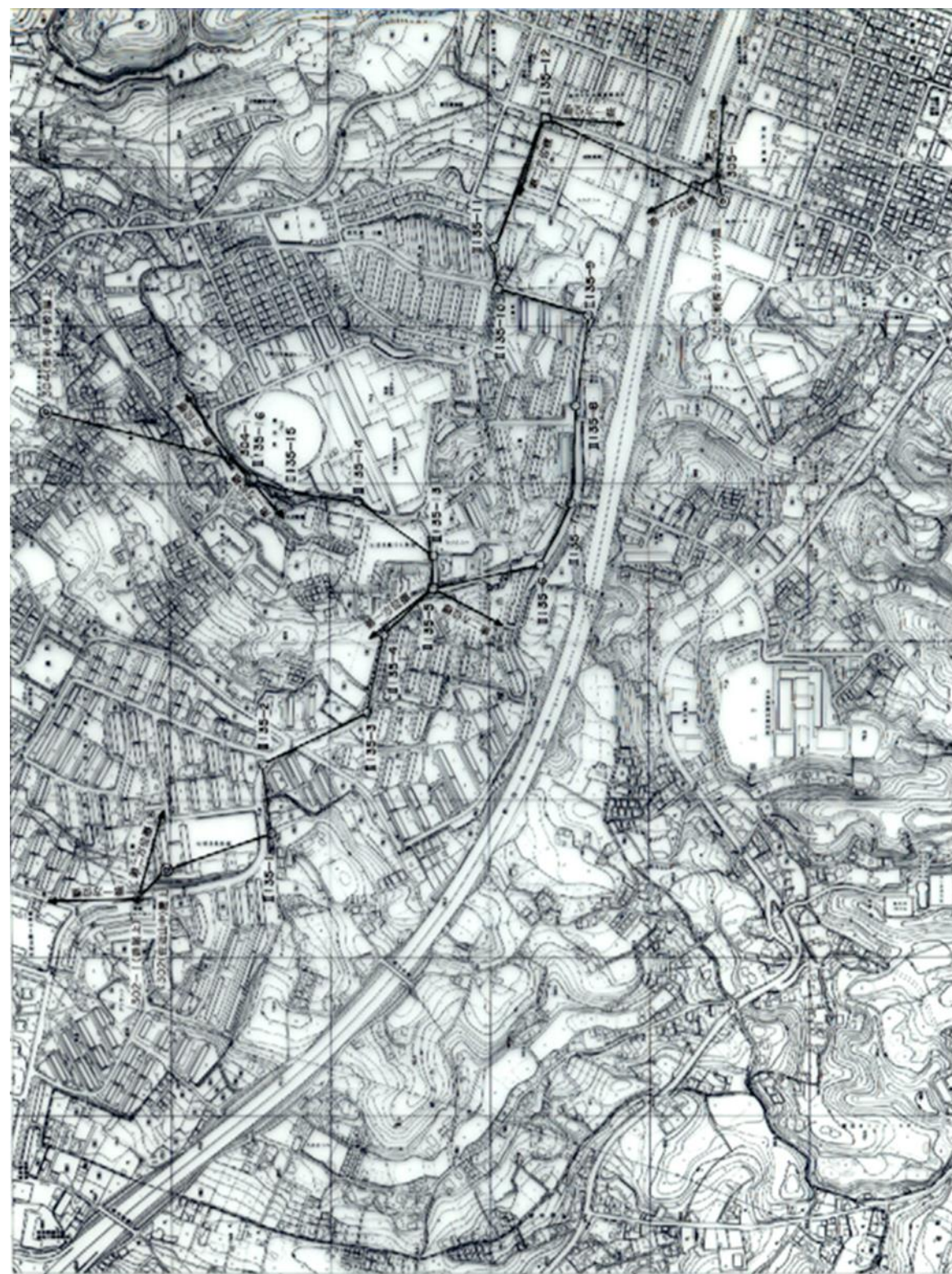
様式9-3

横浜市公共二次基準点配点図



様式9-3

横浜市公共二次基準点配点図

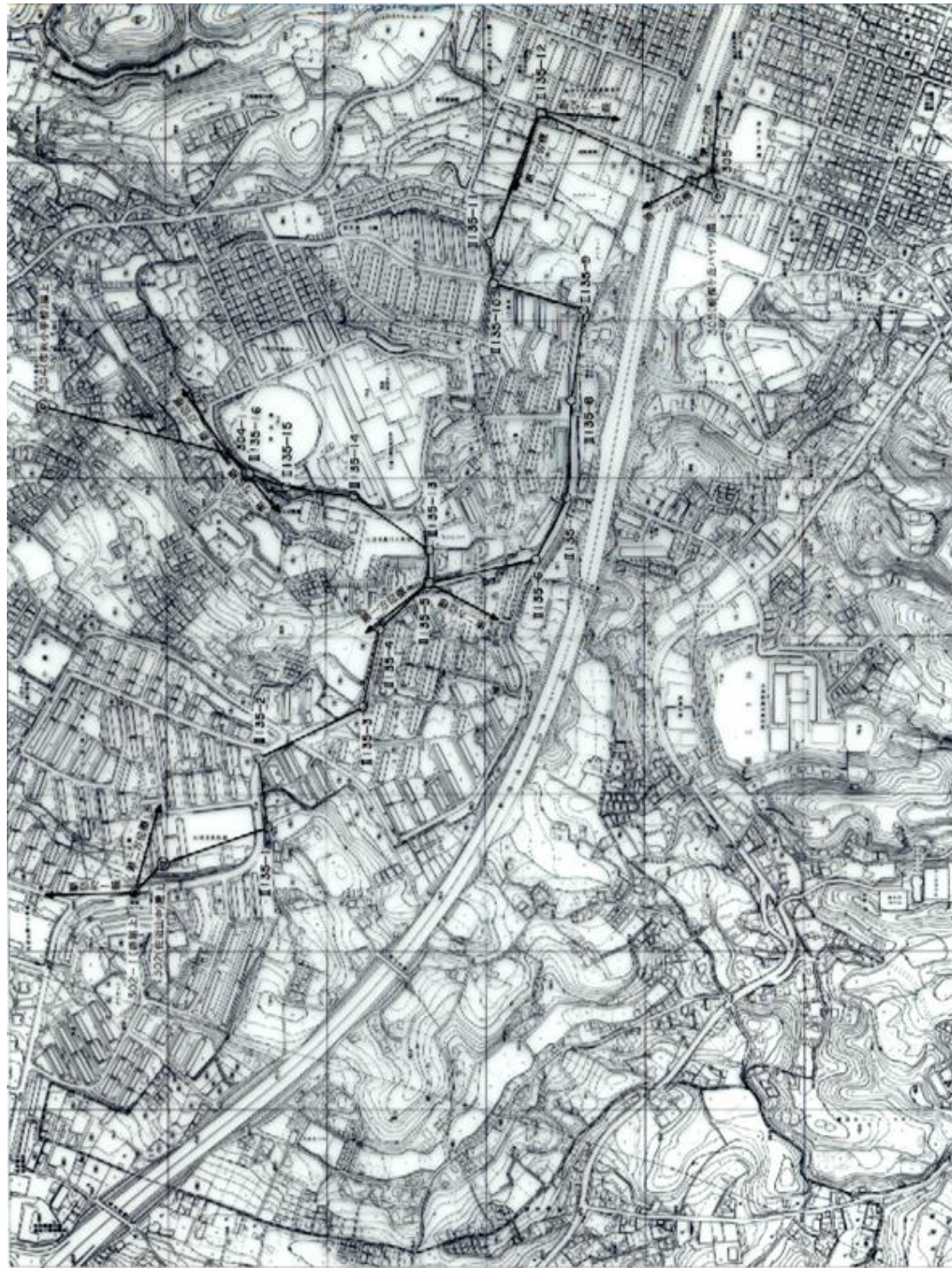


様式9-4

横浜市公共二次基準点配点図

様式9-4

1/25,000 地形図を基図とする。



1/25,000 地形図を基図とする。

横浜市公共二次基準点配点図

