

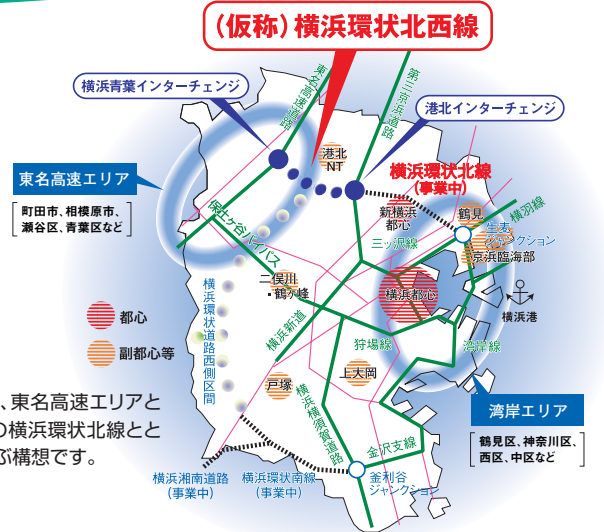
# であい道

お問い合わせ先：  
横浜市道路局  
国土交通省横浜国道事務所  
首都高速道路公団計画部

横浜市と国土交通省及び首都高速道路公団では、(仮称)横浜環状北西線の計画を検討しています。計画づくりにあたっては、初期の段階から、市民等のみなさまに情報を提供しつつ、広くご意見を聴き、それらを反映させていくPI(パブリック・インボルブメント)手法を導入しています。平成16年9月には、「計画のたたき台」に対していただいたご意見を考慮し、「概略計画の検討状況」を作成しました。この「概略計画の検討状況」を市民等のみなさまにお知らせするとともに、さらに積極的にご意見をお聴きして「概略計画」の案を作成します。その後再度ご意見をお聴きして、「概略計画」をとりまとめでまいりたいと考えております。

## PI [パブリック・インボルブメント : Public Involvement]

PIとは、計画づくりの初期の段階から、関係する市民等のみなさまに情報を提供しつつ、広くご意見を聴き、それらを計画づくりに反映することです。



(仮称)横浜環状北西線は、東名高速エリアと湾岸エリアを現在事業中の横浜環状北線とともに、自動車専用道路で結ぶ構想です。

## 第8回有識者委員会 11月15日開催

# 「概略計画の検討状況」のPIの取り組みを評価、 「概略計画」の案の公表に際しては、 市民等の懸念への配慮を求める



第8回有識者委員会

第8回「(仮称)横浜環状北西線」有識者委員会において、「計画のたたき台」に対する市民の意見を考慮して作成した「概略計画の検討状況」に関するPIの取り組み、及び意見のとりまとめについて助言・評価をいただきました。今後、公表する「概略計画」の案については、位置づけを明確にすべきとの助言をいただきました。

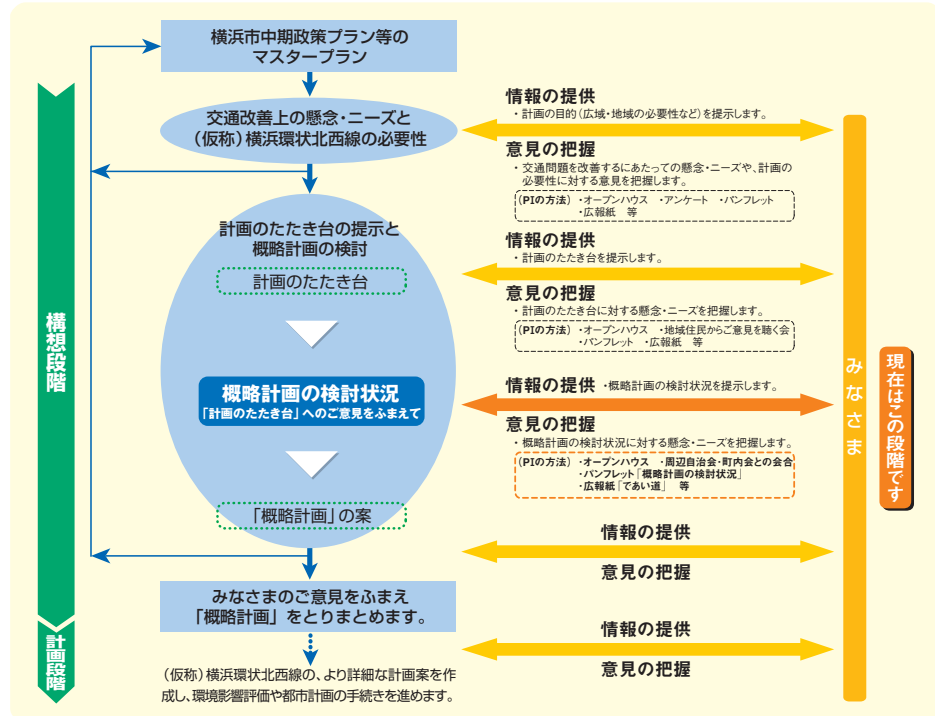
### 「概略計画の検討状況」のPIの取り組みを、質的に一段と充実したと評価

「概略計画の検討状況」のPIの取り組みは、地元へ密着する形で行い、これまでのPIの取り組みに比べて質的に一段と充実したものと評価できる。とくに今回、重点的に実施した周辺自治会・町内会との会合では、かなり多くの意見をいただき、影響を受ける可能性のある人々から密度の高い意見を聴くことができた。

### 「概略計画」の案の公表に際しては位置づけを明確にするなど、市民等の懸念に十分配慮すべき

「概略計画」の案の位置づけとしては、単に結果のみを提示するのではなく、過程についても情報を提示し、過程も含めて市民等の意見を聴いていくべき。また、「概略計画」の案には市民等の懸念に配慮し、できる限り客観的なデータで新たな追加情報等を示す工夫をすべき。その上で「概略計画」の案に対して、充実したPIを実施するべき。

## 計画検討の流れ



委員会メンバー

委員長	いそべ つとむ 磯部 力氏 (立教大学 法学部 教授)
委員	しやうじ すみえ 昌子 住江氏 (関東学院大学 工学部 教授)
	たかいか えいこ 高井 佳江子氏 (弁護士)
	ふじの つぐお 藤野 次雄氏 (横浜市立大学 商学部 教授)
	やい てつお 屋井 鉄雄氏 (東京工業大学 総合理工学研究科 教授)

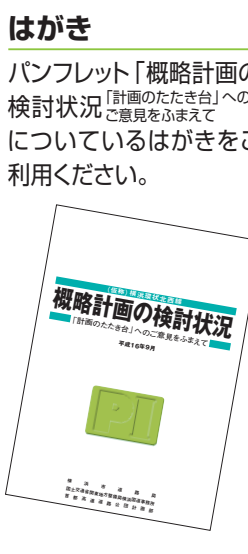
「(仮称)横浜環状北西線」有識者委員会は、「(仮称)横浜環状北西線」の概略計画の立案において、手続きの透明性・客観性・公正さを確保し、公正中立な立場からPIプロセスについて助言、評価することを目的として設立された第三者機関です。平成15年7月30日から今までに8回、一般公開で開催されています。

ご意見をお寄せください

みなさまからの(仮称)横浜環状北西線に関するご意見を以下の方法でお待ちしています。

ホームページ <http://www.yokohama-nwline.jp/>  
(仮称)横浜環状北西線のホームページにアクセスして、ご意見をご送信ください。また、メール(yokokoku-nwline@ktr.mlit.go.jp)でもご意見をお寄せいただけます。

電話・FAX  
横浜市 道路局 横浜環状道路調整部 事業調整課  
電話:045-671-2735  
FAX:045-662-3945  
国土交通省 関東地方整備局 横浜国道事務所 調査第一課  
専用フリーダイヤル:0120-875-805 (FAX兼用)  
首都高速道路公団 計画部 第二計画課  
電話:03-3539-9389  
FAX:03-3502-2412



- ### 「概略計画の検討状況」の位置づけ
- 「概略計画の検討状況」とは、「計画のたたき台」に対して、市民等のみなさまからいただいたご意見を考慮し、北西線の整備効果等の追加情報や、道路が通過するおおむねの位置や構造等についての代替案を比較検討し、その過程と結果を示すものです。
  - 「概略計画の検討状況」は、多様な手段により市民等のみなさまに提示します。なお、必要に応じ、情報を追加して提供します。
  - 「概略計画の検討状況」に関する市民等のみなさまの懸念やニーズを把握します。
  - 市民等のみなさまの懸念やニーズを反映した「概略計画」の案を作成し、再度みなさまにご意見をうかがいます。
  - 「概略計画」の案に対する市民等のみなさまのご意見をふまえて「概略計画」をとりまとめます。
- ※概略計画は、環境影響評価を実施する場合に、初期段階の検討(=調査項目や調査地点の選定等)を行うために必要な要素として、道路が通過するおおむねの位置や構造等について示すことを想定しています。

# 10月16日～31日 オープンハウス開催!

## たくさんのご来場ありがとうございました



港北東急SCでのオープンハウス開催風景

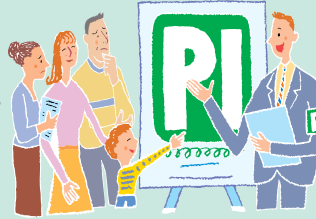
みなさまのご意見はホームページ等で公表します!



横浜市立都田小学校でのオープンハウス開催風景

「概略計画の検討状況『計画のたたき台』へ」について、多様な手段で情報を提供しつつ、みなさまからご意見をお聴きしてまいりました。

(仮称)横浜環状北西線周辺の8カ所で開催したオープンハウス、周辺自治会・町内会との会合には大勢の方がご来訪くださり、たくさんのご意見をいただきました。みなさまからいただいたご意見は、今後の検討に反映してまいります。



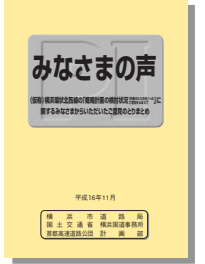
### 周辺自治会・町内会との会合



多くのご参加ありがとうございました!

## みなさまの声を公表しています

(仮称)横浜環状北西線の「概略計画の検討状況『計画のたたき台』へ」に関するみなさまからいただいたご意見のとりまとめ



この冊子は、横浜市役所市民情報センター、横浜市各区役所総合案内窓口、国土交通省横浜国道事務所にて提供しています。

また、(仮称)横浜環状北西線ホームページ <http://www.yokohama-nwline.jp/> でもご覧いただけます。

みなさまからいただいたすべてのご意見はホームページや下記の行政窓口でご覧いただけます

- 窓口**
- 横浜市役所市民情報センター
  - 横浜市 道路局
  - 国土交通省 横浜国道事務所

# スポーツ。ほかほか

厳しい冷え込みに、つい体もちぢこまっていませんか。寒さは血液の流れを悪くして、肩こりや腰痛、動脈硬化などを起こしやすくします。そんなとき、適度な運動で血行をよくし、気持ちのよい汗をかいてリフレッシュ! スケートリンクや真冬でも泳げる温水プールへ、家族で出かけませんか。

(各データの図は交通です。各スポットへアクセスしやすい交通を表していますので、お出かけの参考に。スケートリンクやスイミングの際には、手袋や水泳帽の着用をお忘れなく。横浜国際プールは、大会開催時には利用できない場合がありますので事前に問い合わせを。保土ヶ谷スポーツセンターは、インラインスケートの個人利用のデータです)



(仮称)横浜環状北西線周辺の地域に関する情報  
54m×27mのメインリンク。午後5時からは滑走料が割引に(神奈川スケートリンク)

**A 開放感のある屋外スケートリンク**  
12月18日～2月27日までオープン

### こどもの国スケート場

青葉区奈良町700 TEL:045-961-2111  
[開場]午前10時～午後4時(入場は午後3時まで)  
[料金]滑走料/大人400円、子ども(3歳～中学生)150円 レンタル料/貸靴500円 セット料金(入園+滑走+貸靴)/大人1300円、小・中学生700円、幼児(3歳以上)600円  
[休場日]月曜(祝日の場合は翌日休み、1月3日は開場)、12月31日・1月1日  
図 こどもの国線こどもの国駅から徒歩2分、東急田園都市線青葉台駅から市営バス118系統こどもの国入口(または東急バス青118系統こどもの国)下車すぐ

**B 全16コースのサブプールは冬でも泳げる泳いだあとはジャグジーでリラクゼーション**

### 横浜国際プール(ウォーターアリーナ)

都筑区北山田7-3-1 TEL:045-592-0453  
[開館]午前9時30分～午後9時30分(入場は午後8時45分まで)  
[料金]2時間/大人700円、子ども(中学生以下)350円  
[休館日]第3木曜、12月29日～1月3日(12月28日は午後3時30分まで)  
図 市営地下鉄センター北駅から徒歩25分あるいは東急バス南31・33系統(または北31・33系統)国際プール正門前下車すぐ



**C 専用コートでインラインスケートに挑戦! シューズ、プロテクターのレンタル有**

### 保土ヶ谷スポーツセンター

保土ヶ谷区神戸町129-2 TEL:045-336-4633  
[開館]午前9時～午後5時(受付は午後4時まで) ※団体利用のない平日のみ。利用前日の午後5時～午後8時30分、または当日に問い合わせを。なお雨天時は利用できません  
[料金]2時間/大人200円、子ども(中学生以下)50円 レンタル料/インラインシューズ200円、プロテクター200円 ※ヘルメットは無料  
[休館日]第2月曜(祝日の場合は翌日休み)、12月28日～1月4日  
図 相模鉄道星川駅から徒歩7分(または天王町駅から徒歩9分)、JR保土ヶ谷駅から徒歩15分あるいは市営バス25系統星川町下車徒歩2分

**D メインと初心者用サブリンクの2面**  
12月25日は小学生以下滑走無料!

### 神奈川スケートリンク

神奈川区広台太田町1-1 TEL:045-321-0847  
[開場]午前10時～午後6時30分  
[料金]滑走料/大人1200円、学生1100円、中学生900円、幼児・小学生800円 セット料金(滑走+貸靴)/大人1600円、学生1500円、中学生1300円、幼児・小学生1200円  
[休場日]木曜(祝日の場合、冬・春休み期間中は開場)  
図 JR東神奈川駅から徒歩5分、東急東横線反町駅から徒歩5分、京浜急行神奈川駅あるいは仲木戸駅から徒歩7分

**その他の温水屋内プール(年間営業)** 利用時間、休みについては、事前に問い合わせを。

施設名(所在地)	電話	温水プール利用料金
旭プール(旭区白根2-33-1)	045-953-5010	1回/大人400円、子ども(3歳～中学生)100円
港南プール(港南区港南台6-22-38)	045-832-0801	1回/大人400円、子ども(3歳～中学生)100円
栄プール(栄区野七里2-21-1)	045-891-2110	1回/大人400円、子ども(3歳～中学生)100円
清水ヶ丘公園屋内プール(南区清水ヶ丘87-2)	045-243-2131	1時間/大人300円、子ども(小学生以下)100円
スポーツ医学センター(港北区小机町3302-5)	045-477-5050	1回/大人600円、子ども(13歳未満)300円
スポーツコミュニティプラザ(港北区小机町3302-5)	045-477-5040	1時間/大人500円、子ども(13歳未満)250円
都筑プール(都筑区葛が谷2-2)	045-941-8385	1回/大人400円、子ども(3歳～中学生)100円
西スポーツセンター(西区浅間町4-340-1)	045-312-5990	1時間/大人300円、子ども(中学生以下)100円
保土ヶ谷プール(保土ヶ谷区狩場町238-3)	045-742-2003	1回/大人400円、子ども(3歳～中学生)100円
横浜市高齢者保養研修施設 ふれーゆ* (鶴見区末広町1-15-2)	045-521-1010	2時間/大人800円、子ども(3歳～中学生)300円、60歳以上500円
リネツ金沢*(金沢区幸浦2-7-1)	045-789-2181	1回/大人600円、子ども(3歳～中学生)300円

\*の施設には浴槽(別料金)があり、温水プールと浴槽が利用できるセット料金もあります。

(仮称)横浜環状北西線の広報紙「てあい道」は、PIの一環としてみなさまに配布しています。

▼ 問い合わせおよびご意見は下記までお寄せください。▼

横浜市 道路局  
横浜環状道路調整部 事業調整課  
〒231-0017 横浜市中区港町1-1  
TEL:045-671-2735 FAX:045-662-3945

国土交通省 関東地方整備局  
横浜国道事務所 調査第一課  
〒221-0855 横浜市神奈川区三ツ沢西町13-2  
専用フリーダイヤル:0120-875-805 (FAX兼用)

首都高速道路公団  
計画部 第二計画課  
〒100-8930 東京都千代田区霞が関1-4-1  
TEL:03-3539-9389 FAX:03-3502-2412

「(仮称)横浜環状北西線」ホームページ: <http://www.yokohama-nwline.jp/>

e-mail: [yokokoku-nwline@ktr.mlit.go.jp](mailto:yokokoku-nwline@ktr.mlit.go.jp)

横浜市広報印刷物登録第160299号(G-JE121)