

神奈川区の読書活動推進に向けた 活動目標



読書は人々の感性を豊かにします。また、リラックスできたり、記憶力の低下が抑えられるとも言われており、心身への健康効果も期待されています。

区内で読書活動を推進するための環境を整え、より多くの方におはなし会などの読書活動を楽しんでいただくために、「神奈川区の読書活動推進に向けた活動目標」を策定します。

平成 27 年 3 月

横浜市神奈川区役所 地域振興課

目次

① 理念及び目的

1 読書活動の基本理念.....	1
2 目的.....	1

② 神奈川区の現状

1 区のあらまし.....	1
2 読書活動の状況.....	2

③ 神奈川区の読書活動推進に向けた活動目標と取組

1 子どもの発達段階に応じた読書活動の推進.....	3
2 成人の読書活動の推進と担い手の拡大.....	3
3 区における読書活動の拠点の強化と連携.....	4

【別表】

別表1 本を貸し出している施設の状況.....	6
別表2 読書関連活動をしている主な施設の状況.....	7
別表3 学校等の状況.....	9

1 理念及び目的

1 読書活動の基本理念

読書活動は言葉を学び、感性を磨き、表現力、想像力等を高め、または、豊かなものにし、人生をより深く生きる力を身につけるうえで大切なものです。乳幼児から高齢者まで、市民一人ひとりが豊かな文字・活字文化にふれることができる環境を整備するよう、読書活動を推進します。（横浜市民の読書活動の推進に関する条例第2条より）

2 目的

この活動目標は、横浜市民読書活動推進計画に基づく神奈川区の読書活動の推進に向けた取り組みの方向性を定め、活動の目標を示すことを目的とします。

2 神奈川区の現状

1 区のあらまし

神奈川区は、昭和2年（1927年）の横浜市区制施行により誕生しました。

史料によると、この地域は鎌倉時代から神奈川湊として賑わい、江戸時代には東海道の宿場町「神奈川宿」として栄えるなど、古くから交通の要衝として発展するとともに、幕末には開国の舞台となり、寺院などに各国の領事館や公使館がおかれしました。

明治時代後半から海面の埋立てが始まり、京浜工業地帯の一翼を担って発展しました。戦後に内陸部を中心に、商店街の復興や住宅地の開発が進み、現在のようなまちなみが形成されてきました。

現在の神奈川区は、横浜市の都心臨海部と新横浜都心の一角を占めており、多くの鉄道駅が存在し、いずれの都心へもアクセスしやすい好立地にあります。

東部には埋立地、西部には丘陵地が広がり、その間に丘と平地が点在するという地形的な特徴やまちの成り立ちなどから、大きく3つの地域に分かれています。臨海部では、埋立地などに工場や事業所などが多く立地し、内陸部では、起伏のある地形に住宅地が広がっており、神奈川大学が立地しています。丘陵部では、緑地や農地が多く残り、キャベツ栽培などの都市農業が盛んに行われています。

近年では、人口は増加傾向にあります。神奈川区の特色として、若い世代の転出入が多く、特に20歳代の割合が市平均と比べて高い傾向にあります。また、65歳以上の人口比率が高まっており、今後、更なる高齢化の進展が予想されます。

こうした状況から、読書関連では乳幼児や高齢者向けの読み聞かせボランティアなどの活動が行われるとともに、歴史的文献等を踏まえた史料解析や史跡探訪などの活動が行われています。

2 読書活動の状況

(1) 本を貸し出している施設の状況（別表1）

神奈川区には神奈川図書館があり、約 13 万冊の蔵書が常時閲覧可能となっているほか、ネットワークにより市内図書館の 400 万冊の蔵書を取り寄せることが可能となっています。

図書館では、毎月 23 日の市民読書の日にむけた「おすすめ本」の展示や、市民の身近な暮らしの調べものに役立つ資料の展示を行うほか、おはなし会や読み聞かせ講座の開催、学校司書と連携した子どもの読書支援を行っています。

宮向地区や片倉地区では図書館から遠い地域を 2 週間間隔で巡回する移動図書館サービスが実施されており、地域の方に利用されています。

また、地区センター 5 館、コミュニティハウス 4 館、保育園 3 か所など区内施設で計約 10 万冊の蔵書があり、本の貸し出しを行っています。

なお、図書館、地区センター、コミュニティハウスについては、図書館ホームページから蔵書検索が可能です。（※施設一覧表は別表 1 のとおり）

(2) 読書関連活動を実施している主な施設の状況（別表 2）

区内で本を貸し出している施設では、読書会や読み聞かせ・おはなし会など定期的に読書に関する活動をしています。（※活動一覧表は別表 2 のとおり）

(3) 学校等の状況（別表 3）

神奈川区には小学校が 22 校、中学校が 11 校、高校が 9 校、大学が 2 校、その他専門学校や放課後関連施設などが多数あり、各所で図書館の設置、本の貸し出しを行っています。（学校等一覧表は別表 3 のとおり）

3

神奈川区の読書活動推進に向けた活動目標と取組

横浜市民読書活動推進計画における読書活動を推進する 4 つの重点項目のうち、地域における取組が求められる「区の地域性に応じた読書活動の推進」について、計画で示された他の重点項目に沿って神奈川区の活動目標と取組を示します。

なお、計画については地域性を踏まえた取組の前段として、本市全体の取組が求められることから、区の目標については、区の特徴を踏まえた取組として位置づけます。

本項目については、横浜市教育委員会事務局などが取り組む本市全体の取組を基本とします。このため、学校の教育活動の一環として実施される学校図書館教育指導計画及びそれに沿って行われる教育活動としての取組については、本活動目標とは別に扱うべきものと位置付けます。

また、大学等の高等教育機関における取組については、その独自性に鑑みて本目標には特に位置づけないこととします。ただし、大学等が実施する社会教育的事業についてはこの限りではありません。

1 子どもの発達段階に応じた読書活動の推進

(1) 図書館や子育て関連団体等でのおはなし会の実施

子どもが日々の生活の中で、読書を身近に感じられるよう、図書館や地域子育て支援拠点等で、親子を対象としたおはなし会を開催し、乳幼児期から本の読み聞かせに親しめる環境づくりを進めていきます。

(2) 子どもの読書活動を支援する展示や企画事業の実施

図書館や読書関連施設で子ども向けおすすめ本の紹介などの展示や企画事業を実施します。

(3) 地域や学校で読書に関連するボランティア活動をしている方々の育成支援

小学校や地域で読書活動に係るボランティア活動をしている方を対象に、読み聞かせボランティア講座や図書修理講座を開催します。

(4) 学校・図書館・市民ボランティアの連携による児童の読書活動の推進

市民ボランティアなどが小学校等を訪問して、本の読み聞かせや、テーマに沿って様々な本の紹介をするブックトークなどの活動を支援します。また、図書館によるその支援サービスを推進します。

(5) 学校における全ての児童・生徒が本に触れる機会の提供

各学校では、「学校図書館教育指導計画^{※1}」に基づき、教育活動の取り組みを行います。また、学校図書館の機能の充実を検討します。なお、図書館による教職員への本の貸出サービスを活用します。

2 成人の読書活動の推進と担い手の拡大

(1) 読書の日、読書活動推進月間等を活用した読書活動の拡大

区役所や図書館において、読書の日や読書活動推進月間における推薦図書や読書関連イベントの市民への周知を行い、市民が読書に親しむ機会を充実します。

- ◆かながわ湊フェスタ等での読書活動推進に向けた広報
- ◆児童向けおすすめ本の紹介「読んでみようこんな本」（7月～8月）
- ◆児童及び一般向け本の紹介「こんな本あります」（毎月23日の読書の日）
- ◆「大人のためのおはなし会」などの企画事業
- ◆小説家などを招いて講演会を実施
- ◆ビブリオバトル^{※2}を実施

※1 学校図書館の活性化、情報活用能力の育成、読書指導の充実を図るための計画

※2 発表者が面白いと思った本を発表しあい、一番読みたくなった本を参加者の多数決で決定する書評会

(2) 市民の学習活動・読書活動に役立つ企画や展示の開催

市関係部局と連携した企画展示を開催します。(例)「歳時記」に係る展示、市や区の農業に係る展示)

(3) 高齢者や障害のある方への読書活動支援

地域ケアプラザ、コミュニティハウスや福祉施設等で高齢者などを対象とした読み聞かせを行っており、図書の貸出など読み聞かせ団体への支援を行います。

(4) 読書会などの市民の自主的な読書活動の支援

読書会や読み聞かせ等の活動をしているグループへの図書の貸出、会議室の提供を行います。

(5) 読書活動を支えるボランティアへの支援

学校向け図書修理ボランティア講座を開催します。

学校向け読み聞かせボランティア講座を開催します。

3 区における読書活動の拠点の強化と連携

(1) 本の貸し出し利用ができる施設の連携強化

神奈川図書館、各地区センター、各コミュニティハウスについては、図書館ホームページから蔵書検索が可能であり、さらに連携を強化します。

また、身近な地区センター等読書施設の概要の紹介をするとともに、図書館ホームページからこの読書施設の蔵書検索方法の案内をするなど、身近な施設の活用を促進します。

◆区内で本を取り扱っている施設が分かるよう、区内の読書マップを作成

(2) 市民生活の課題解決に資する地域情報や文献資料の収集

区役所や図書館等で地域の課題に対応した図書や行政情報などの収集・展示を行います。

◆身近な課題解決につながる図書資料の収集・展示

◆地域の情報を提供するための神奈川区に関するパンフレット類の収集・展示

(3) 電子書籍など新たな情報への対応

国会図書館デジタル化資料の利用を促進します。

昭和43年までに国会図書館が受け入れた資料、古典籍、平成12年まで発行された雑誌、平成3～12年度に国会図書館に送付をうけた博士論文等で入手困難な約131万点の資料が神奈川図書館で閲覧可能です。

(4) 地域の歴史や文化に関する資料の収集・展示

学校、地域の住民や自治会・町内会、企業等への働きかけにより、図書館の地域資料の収集を強化します。

また、区内で歴史に関連した読書活動を行っている団体を支援していくとともに、歴史と関連した読書イベントを開催します。

(5) 図書資料の有効活用による蔵書充実の取組

図書館で除籍となった資料を他の読書関連施設で再活用することで、資料の有効活用を推進します。

(6) 地域と連携した読書活動の推進

図書館で実施する児童対象の特別おはなし会として、地域で活動するボランティアと協働で、読み聞かせや、ブックトークを行います。

また、現在地域で読書関連活動を行っているボランティアの方々の交流会を引き続き推進し、ボランティアネットワークを構築していきます。

別表1 本を貸し出している施設の状況(21か所 図書館蔵書数:129,338冊、その他施設蔵書数95,857冊)

No.	名称	蔵書数/利用者数	利用時間	状況等
1	神奈川図書館	蔵書数 129,338冊	火～金 9:30-19:00	年間495,788冊貸出
		登録者数 33,640人	土日月祝 9:30-17:00	
2	宮向(移動図書館) (宮向団地管理事務所周辺)	蔵書数 —	巡回日 2週間間隔木曜日	年間3,584冊貸出
		登録者数 267人	巡回時間 13:50～14:30	
3	片倉(移動図書館) (神大寺中央公園)	蔵書数 —	巡回日 2週間間隔金曜日	年間7,285冊貸出
		登録者数 443人	巡回時間 9:50～10:40	
4	神大寺地区センター	蔵書数 11,431冊	平日 9:00-21:00(土日祝は17:00まで)	—
5	神奈川地区センター	蔵書数 14,439冊	平日 9:00-21:00(土日祝は17:00まで)	—
6	神之木地区センター	蔵書数 12,500冊	平日 9:00-21:00(土日祝は17:00まで)	—
7	菅田地区センター	蔵書数 9,000冊	平日 9:00-21:00(土日祝は17:00まで)	—
8	白幡地区センター	蔵書数 7,208冊	月～土 9:00-21:00 (日祝は17:00まで)	毎月:「スタッフ図書コラム」スタッフが選んだ図書のコラムを設置 年数回:文学賞等を取った作品などの図書を集めた特設コーナーを設置
9	浦島丘中学校コミュニティハウス	蔵書数 5,800冊	水・金を除く曜日の9:00-21:00	—
10	神奈川中学校コミュニティハウス	蔵書数 2,100冊	月・木を除く曜日の9:00-21:00	—
11	六角橋中学校コミュニティハウス	蔵書数 2,900冊	火・水を除く曜日の9:00-21:00	—
12	幸ヶ谷公園コミュニティハウス	蔵書数 29,346冊	月～土 9:00-21:00(日祝は17:00まで)	—
13	新子安地域ケアラサ	蔵書数 400冊	月～土 9:00-21:00(日祝は17:00まで)	本は寄付品
14	神之木地域ケアラサ	介護予防に関する図書の貸し出し(23冊)	月～土 9:00-21:00 (日祝は17:00まで)	—
				—
15	菅田地域ケアラサ	テイルーム 蔵書数 250冊	月～土 9:00-21:00 (日祝は17:00まで)	テイルーム利用者がいつでも閲覧できるように配架
		ボランティアアルーム 新聞1点、雑誌1点		福祉保健業界の新聞1点、雑誌1点が閲覧可能
16	六角橋地域ケアラサ	蔵書数 315冊	月～土 9:00-21:00(日祝は17:00まで)	—
17	反町地域ケアラサ	蔵書数 143冊	月～土 9:00-21:00(日祝は17:00まで)	ボランティアコーナー内閲覧用(貸出不可)
18	神大寺中央公園こどもログハウス	—	毎日9:00-17:00	寄贈図書の自由閲覧
19	神大寺保育園	—	—	地域へも貸出
20	菅田保育園	—	—	地域へも貸出
21	西菅田保育園	—	—	地域へも貸出

別表2 読書関連活動をしている主な施設の状況

【各施設情報・種類別】

◇読書会

No.	施設名	場所	開催日時	活動内容・対象者など詳細	備考
1	神大寺保育園	各保育室	毎日	自由遊びの時間に好きな本を読む	
2	菅田保育園	各保育室	毎日	自由活動時間に好きな本を読む	
3	西菅田保育園	各保育室	毎日	自由時間に好きな本を読む	
4	松見保育園	各保育室	毎日	自由遊びの時絵本を読む	
5	六角橋中コミュニティハウス	研修室、第二七星会	月1回	高齢者の団体で源氏物語を読み、勉強している。参加者5人程度	
6	神奈川中コミュニティハウス	研修室	毎月第3水曜	「やまゆり」サークルによる読書会。参加者5人程度。	
7	神奈川図書館		毎月	「神奈川読書会」による読書会。会員5人	

◇読み聞かせ・おはなし会【団体数：20団体】

No.	施設名	場所・会場	団体名	開催日時	活動内容・対象者など詳細	備考
1	神大寺保育園	各保育室		毎日	担任による乳幼児絵本の読み聞かせ、参加者約20人	
2		4歳児室	アリスの会	月1回	アリスの会によるおはなし会（2～3人来園）、参加者55人	
3	菅田保育園	各保育室		毎日	担任、保育者による読み聞かせ、参加者約10～35人	
4		4歳児室	アリスの会	年4回	アリスの会によるおはなし会（2人来園）、参加者各回約60人	
5	西菅田保育園	各保育室		毎日	担任、保育者による読み聞かせ、参加者約10～35人	
6	松見保育園		アリスの会	毎月第3木曜	乳幼児読み聞かせ、参加者数70人程度	
7				毎月第3土曜	乳幼児読み聞かせ、参加者数15人程度	
8	新子安地域ケアプラザ		おはなしのふりかけ	月1回	高齢者への読み聞かせ	
9			ファミリーレクゼント	月1回	パパママへの読み聞かせ	貸館団体
10			ファイブドリームズ	年3回	紙芝居の読み聞かせ	ケアプラザ共催相手
11	神之木地域ケアプラザ		あおむしくん	主に第1金曜	対象：乳幼児、子育て中の親 内容：読み聞かせ、参加者数5人程度	
12	浦島丘中学校コミュニティハウス	研修室1		毎月第2木曜	幼児読み聞かせ、参加人数12人程度	
13	幸ヶ谷公園コミュニティハウス	おはなしの部屋	おはなしぼけっと	毎月第3月曜	おはなしぼけっとのおはなし会：乳幼児とその親を対象にした読み聞かせ会、参加人数は毎回15～20人程度	
14	神大寺地区センター	プレイルーム		毎月第2月曜	幼児読み聞かせ、参加者数30人程度	
15	神大寺中央公園こどもログハウス			毎月第1金曜		
16	神奈川中学校コミュニティハウス	研修室		年8回	未就園児とその親対象の読み聞かせとお話にまつわるお遊び、参加者数約20人	
17	神奈川地区センター	プレイルーム		平成26年9～2月	乳幼児読み聞かせ、参加人数15人	
18	神之木地区センター	和室（大）		年9回	乳幼児読み聞かせ、参加人数300人程度	
19	白幡地区センター	プレイルーム		毎月第1月曜	「親子であそぼわらべうた」乳幼児読み聞かせとわらべうた、参加人数20人程度	
20		工芸室	おはなし花束	毎月第3木曜	「おはなし花束のおはなし会」乳幼児読み聞かせ、参加人数15人程度	
21	六角橋中学校コミュニティハウス	研修室		年7回	乳幼児親子読み聞かせ、参加人数150人程度	
22		和室	がちやぼん	月1回	朗読の練習。施設で読み聞かせ等の活動をしている。参加人数5人程度	
23	神奈川図書館	神奈川図書館	朗読の会クローバー	毎月第3土曜	地域のボランティアによる、大人も楽しめる子供の本を紹介するおはなし会、参加者約15人	
24		神之木地区センター	おはなしのとびら	隔週	乳幼児読み聞かせ 会員13人	
25		ライフネットサポートクラブ	しゅーくるーむ	毎月	乳幼児読み聞かせ 会員7人	
26		神奈川図書館・反町ふれあいサロン	ホノハナシ	不定期	読み聞かせ（子ども～高齢者） 会員5人	
27		松見集会所	お話のふりかけ「なでしこ」	毎週	高齢者読み聞かせ 会員5人	
28		幸ヶ谷公園コミュニティハウス	まりこ☆みゅーじあむ	不定期		
29		中丸小学校	中丸小学校おはなしの会クローバー		小学生への読み聞かせ 会員9人	
30		西寺尾第二小学校	西寺尾第二小学校おはなしのまち	毎週	小学生への読み聞かせ 会員23人	
31		神大寺小学校	神大寺小学校読み聞かせ隊	3,4,8,9月除く毎月	小学生への読み聞かせ 会員14人	
32		二谷小学校	二谷小学校花ねむの会	毎週	小学生への読み聞かせ 会員32人	
33		青木小学校	青木小学校読み聞かせボランティア2年	隔週	小学生への読み聞かせ 会員9人	
34		青木小学校	青木小学校読み聞かせ4年生・ワゴン組	毎月	小学生への読み聞かせ 会員6人	

◇展示

No.	施設名	場所	開催日時	活動内容・対象者など詳細	備考
1	神大寺保育園	各保育室	毎日	おすすめ絵本の展示	
2	菅田保育園	各保育室、図書貸出コーナー	毎日	年齢に応じたおすすめ絵本の展示	
3	西菅田保育園	各保育室	毎日	年齢・季節に応じたおすすめ絵本の展示	
4	松見保育園		毎日	コーナーにおすすめ本の展示	
5	幸ヶ谷公園	館内受付前	26年2月～4月	小学生の総合学習発表「海の研究」の報告・館内展示に合わせ、関連の書籍を紹介する	
6	コミュニティハウス			大河ドラマ関連本、また話題の本を適宜紹介するために展示している	

◇その他

No.	施設名	場所	開催日時	活動内容・対象者など詳細	備考
1	幸ヶ谷公園 コミュニティハウス		毎年10月～11月	読書ラリー：期間を定め、貸出数によるスタンプラリーを行い、獲得数の多い方を表彰する	
2	神大寺地区センター	受付前		寄贈本の受け入れ、提供等	
3			毎年10月～11月ごろ	「リサイクル図書イベント」家庭でいらなくなった図書の回収	
4	白幡地区センター	工芸室	毎年11月ごろ	「リサイクル図書譲渡会」回収した図書の譲渡会	
5		工芸室	毎年11月ごろ	「リサイクル図書譲渡会ボランティア」小・中学生10人程度を募集。集まったリサイクル図書の仕分け、譲渡会の手伝いなど	
6	すくすく子がめ隊	鳥越町内会館	毎月第2・4木曜	神奈川区子育て支援事業 会員5人	

別表3 学校等の状況

◇小学校

No.	学校名	蔵書数	司書の配置等	学校図書館教育指導計画の状況及び備考
1	市立青木小学校	16,300	司書教諭・学校司書を配置	平成25年度末に作成
2	市立池上小学校	12,200	司書教諭を配置	平成25年度末に作成
3	市立浦島小学校	4,355	司書教諭・学校司書を配置	平成25年度末に作成
4	市立大口台小学校	7,723	司書教諭・学校司書を配置	平成25年度末に作成
5	市立神奈川小学校	11,016	司書教諭・学校司書を配置	平成25年度末に作成
6	市立神橋小学校	5,976	司書教諭・学校司書を配置	
7	市立神大寺小学校	8,360	司書教諭・学校司書を配置	平成25年度末に作成
8	市立幸ヶ谷小学校	5,881	司書教諭・学校司書を配置	平成25年度末に作成
9	市立子安小学校	9,861	司書教諭・学校司書を配置	平成25年度末に作成
10	市立斎藤分小学校	6,000	司書教諭を配置	平成25年度末に作成
11	市立白幡小学校	8,300	司書教諭・学校司書を配置	平成25年度末に作成・読書活動活性化拠点校
12	市立菅田小学校	10,843	司書教諭を配置	平成25年度末に作成
13	市立中丸小学校	8,026	司書教諭を配置	平成25年度末に作成
14	市立西寺尾小学校	5,414	司書教諭を配置	平成25年度末に作成
15	市立西寺尾第二小学校	9,758	司書教諭・学校司書を配置	平成25年度末に作成
16	市立羽沢小学校	8,950	司書教諭・学校司書を配置	平成25年度末に作成
17	市立二谷小学校	6,108	司書教諭・学校司書を配置	平成25年度末に作成
18	市立三ツ沢小学校	12,430	司書教諭を配置	平成25年度末に作成
19	市立南神大寺小学校	19,207	平成27年度から司書教諭を配置	平成25年度末に作成
20	私立精華小学校	12,000	学校図書館司書教諭を配置（専任）	一般開放はしていない
21	私立捜真小学校	12,224	司書教諭を配置	一般開放はしていない

◇中学校

No.	学校名	蔵書数	司書の配置等	学校図書館教育指導計画の状況及び備考
1	市立浦島丘中学校	9,900	司書教諭の配置	平成25年度末に作成
2	市立神奈川中学校	15,876	司書教諭の配置	平成25年度末に作成
3	市立栗田谷中学校	13,213	司書教諭の配置	平成25年度末に作成
4	市立菅田中学校	16,186	司書教諭の配置	平成25年度末に作成
5	市立錦台中学校	11,901	司書教諭の配置	平成25年度末に作成
6	市立松本中学校	13,150	司書教諭の配置	
7	市立六角橋中学校	10,629	司書教諭・学校司書を配置	読書活動活性化拠点校
8	私立浅野中学校	44,874	図書館司書教諭を配置（専任）	一般開放はしていない
9	私立捜真女学校中学部	41,000	司書・司書教諭を配置（専任）	一般開放はしていない

◇高等学校

No.	学校名	蔵書数/利用状況	司書の配置等	備考
1	県立神奈川工業高等学校	22,031	学校司書を配置（専任）	一般開放はしていない
2	県立神奈川総合高等学校	18,786	学校司書を配置（専任）	一般開放はしていない
3	県立横浜翠嵐高等学校	31,832	学校司書を配置（専任）	一般開放はしていない
4	県立城郷高等学校	18,782	学校司書を配置（専任）	一般開放はしていない
5	私立浅野高等学校	44,874	図書館司書教諭を配置（専任）	浅野中学校のものを再掲
6	私立捜真女学校高等学部	41,000	司書・司書教諭を配置（専任）	捜真女学校中学部のものを再掲

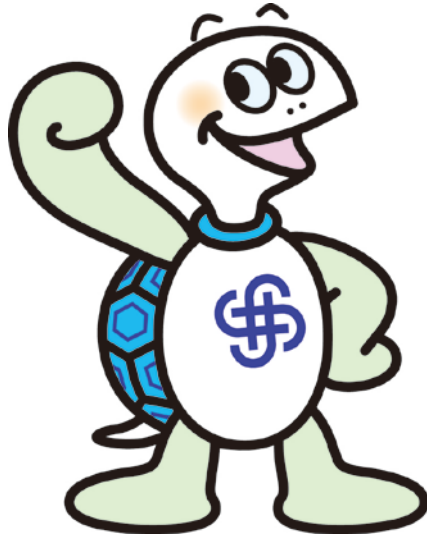
◇大学

No.	学校名	蔵書数	司書の配置等	備考
1	神奈川大学	972,000	司書資格を持った事務職員を配置	一般の方も500円/年で館内閲覧、5,000円/年で貸出可能
2	情報キャリア大学院大学	9,672	図書室担当教授を配置（兼任）	一般開放はしていない

◇盲特別支援学校

No.	学校名	蔵書数	司書の配置等	学校図書館教育指導計画の状況及び備考
1	盲特別支援学校（小）	9,120	司書教諭・学校図書館業務員を配置	
2	盲特別支援学校（中）	4,558		
3	盲特別支援学校（高）	12,772		

※ 私立学校に関しては、掲載の許可をいただいた学校のみ掲載しております。



神奈川区マスコットキャラクター かめ太郎

平成 27 年 2 月発行

横浜市神奈川区役所 地域振興課

〒221-0824 横浜市神奈川区広台太田町 3-8

電話 045-411-7094

FAX 045-323-2502

URL <http://www.city.yokohama.lg.jp/kanagawa/oshirase/book/>

横浜市神奈川図書館

〒221-0063 横浜市神奈川区立町 20-1

電話 045-434-4339

FAX 045-434-5168

URL <http://www.city.yokohama.lg.jp/kyoiku/library/chiiki/kanagawa/>