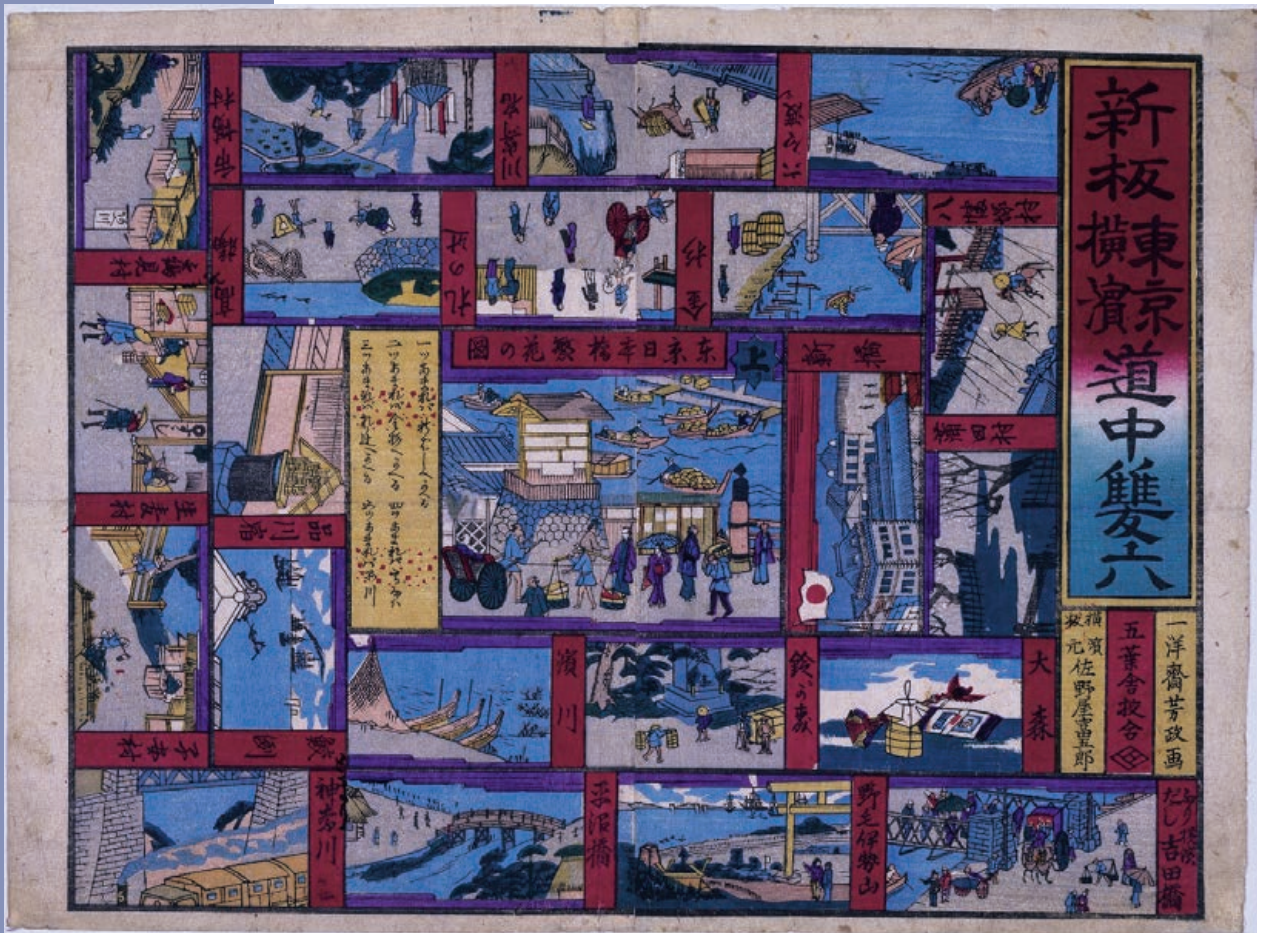




YOKOHAMA  
CITY  
LIBRARY

# 横浜市の図書館 2026

横浜市立図書館年報



【新板東京横浜道中雙六 明治期】

# 横浜市の図書館 2026

横浜市立図書館年報

## 目 次

<b>1</b>	横浜市の計画と「横浜市立図書館の目標一覧」	2
<b>2</b>	組織・職員数	3
<b>3</b>	図書館一覧	4
<b>4</b>	令和7年度 図書館資料統計	6
	(1) 蔵書数	6
	ア 図書資料    イ 定期刊行物    ウ 参考資料	
	エ CD-ROM    オ マイクロフィルム・マイクロフィッシュ	
	カ 個人貸出用図書 [分野別所蔵数]	
	(2) 年間受入冊数	10
	ア 図書資料 [個人貸出・閲覧用]    イ 図書資料 [団体貸出用]	
	(3) 年間除籍冊数	11
	ア 図書資料 [個人貸出・閲覧用]    イ 図書資料 [団体貸出用]	
	(4) 再活用図書	11
<b>5</b>	令和7年度 利用統計	12
	(1) 個人貸出	12
	ア 登録者数    イ オンライン・郵送による手続き者数	
	ウ 貸出冊数    エ 一日平均利用状況    オ 利用状況の推移	
	(2) 予約冊数	14
	ア 予約冊数 [館別]    イ 予約冊数 [方法別]	
	(3) レファレンス件数	15
	(4) 市外図書館との相互貸借冊数	15
	(5) 図書取次サービス	16
	【コラム】 図書取次拠点「つづきの本ばこ」開所から1年	
	(6) 移動図書館	17
	(7) 広域相互利用	18
	ア 他都市に在住の方が、横浜市立図書館で登録した人数(累積)及び貸出冊数	
	イ 横浜市民が、他都市の図書館で登録した人数(累積)及び貸出冊数	
	(8) 障害者支援事業	19
	ア 登録者数    イ 貸出数    ウ 録音資料蔵書数	
	エ 録音資料制作数    オ 点字資料等蔵書数    カ 対面朗読	
	(9) 電子書籍サービス	20
	(10) オンラインデータベース	20
	(11) ホームページ及びSNS等利用状況	20
	(12) 交流と学びのフロア	21
	ア 交流と学びのフロア利用回数    イ 視聴覚資料の利用数と所蔵数	
	(13) 市内情報拠点化事業 利用実績	21
	(14) 学校連携事業	21
	(15) 団体貸出	22
	(16) グループ貸出	22

## 6 令和7年度 事業のまとめ 23

### トピックス

#### 令和7年度の横浜市立図書館の取組

- 基本方針 1 未来を担う子どもたちのための図書館
- 2 あらゆる市民のための図書館
- 3 まちとコミュニティのための図書館
- 4 利用しやすい図書館サービス
- 5 柔軟に変化し魅力がいつまでも持続する図書館

#### 企画事業、その他の事業 31

- |                    |                  |
|--------------------|------------------|
| (1) 全館・複数館事業       | (2) 中央図書館の主な事業   |
| (3) 地域図書館の主な事業     | (4) 周年事業         |
| (5) おはなし会          | (6) 資料展示         |
| (7) 保護者向け、施設職員向け講座 | (8) ボランティア向け講座   |
| (9) ボランティア活動実績     | (10) 利用者懇談会等実施状況 |

## 7 令和8年度 横浜市立図書館の予算 41

### [資料編] 1 他都市との比較 42

### [資料編] 2 沿革 44

### [資料編] 3 横浜市立図書館条例・規則 46

### [資料編] 4 令和7年度 開館実績 53

### 図書館配置図 裏表紙

※統計数値は、令和8年3月31日現在または令和7年度年間の数値です。

### 表紙図版【新板東京横浜道中雙六 芳政 佐野屋富五郎 明治期】

日本の伝統的な室内遊戯である双六は、江戸後期になり、木版多色摺の浮世絵技術が確立すると、その技術を活かして、さまざまな趣向を凝らした絵双六が作られるようになりました。

一方、安政6（1859）年に横浜が開港すると、横浜を画題とした横浜浮世絵といわれる浮世絵版画が次々と作られるようになります。

この横浜浮世絵の画家たちは、開港翌年の万延元（1860）年には、翌年の正月用にと絵双六の作製にのり出し、横浜の港や外国人の風俗などを取り入れたものが登場しました。

表紙の絵双六もそのひとつです。芳政（歌川芳政）は歌川国芳の門人で、役者絵や合巻の挿絵などの作品があります。

右下の横浜吉田橋のふりだしから、野毛伊勢山、平沼橋、神奈川、子安村、生麦村、鶴見村、市場村の横浜市域を経て、中央の東京日本橋であがりです。神奈川のマスには、煙を上げる鉄道が描かれています。

#### 【参考文献】

「歴史の証人 - 写真による収蔵品紹介 - 絵双六」大久保純一／著（『歴博』第163号 国立歴史民俗博物館 2010.11）

『絵地図・浮世絵にみる開港場・横浜の風景 横浜開港150周年記念 Part1』横浜市歴史博物館／編 横浜市歴史博物館 2009.5

『定本 浮世絵事典』下巻 吉田暎二／著 画文堂

※横浜市立図書館では、所蔵する横浜資料をデジタルアーカイブ「都市横浜の記憶」で公開しています。



# 1 横浜市の計画と「横浜市立図書館の目標一覧」

## (1) 第5期横浜市教育振興基本計画（令和8（2026）年策定）（令和8年度から令和11年度）

2030年頃の社会を見据えて、横浜の教育が目指すべき姿を描いた「横浜教育ビジョン2030」（2018（平成30）年策定）のアクションプランです。また、教育基本法第17条第2項に基づく「地方公共団体における教育の振興のための施策に関する基本的な計画」として位置づけられています。



## (2) 第三次横浜市民読書活動推進計画（令和7（2025）年3月策定）（令和6年度から令和10年度）

「第二次横浜市民読書活動推進計画」（令和元（2019）年策定）期間中のおおむね5年間では、区役所・図書館・学校は、地域性に応じた読書活動推進目標を更新、教育委員会は、他機関、民間事業者と連携し、全市的な読書イベントや広報活動を実施してきました。「第三次横浜市民読書活動推進計画」はこれまでの取組を継続しつつ、成果や課題等を踏まえ、社会情勢の変化に対応するかたちで策定されました。



## (3) 横浜市図書館ビジョン（令和6（2024）年策定）

10～20年後を見据え、中長期的な社会の変化を展望し、これからの図書館の「目指す姿」や「取組の方向性」を示すものとして策定しました。新たな図書館像を示し、これからの図書館のあり方について5つの基本方針を定めました。

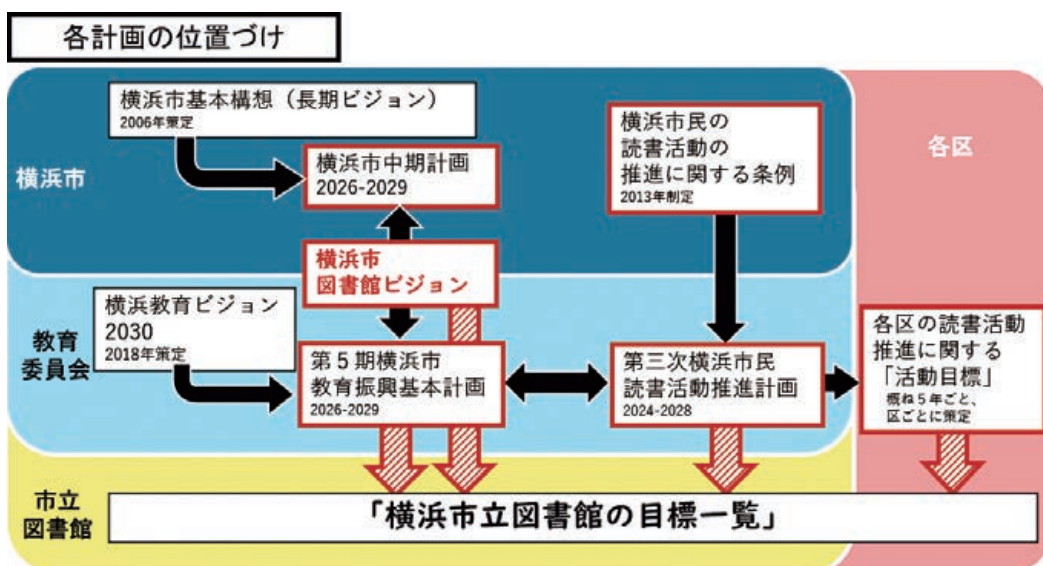


- |   |
|---|
| <p><b>基本方針 1</b> 未来を担う子どもたちのための図書館</p> <p>2 あらゆる市民のための図書館</p> <p>3 まちとコミュニティのための図書館</p> <p>4 利用しやすい図書館サービス</p> <p>5 柔軟に変化し魅力がいつまでも持続する図書館</p> |
|---|

図書館に関する個別の行政方針と位置づけ、市の中期計画、財政ビジョン、教育ビジョン、教育振興基本計画、横浜市民読書活動推進計画等と関連する部分について整合性を図りながら一体的に推進していきます。

## (4) 横浜市立図書館の目標一覧

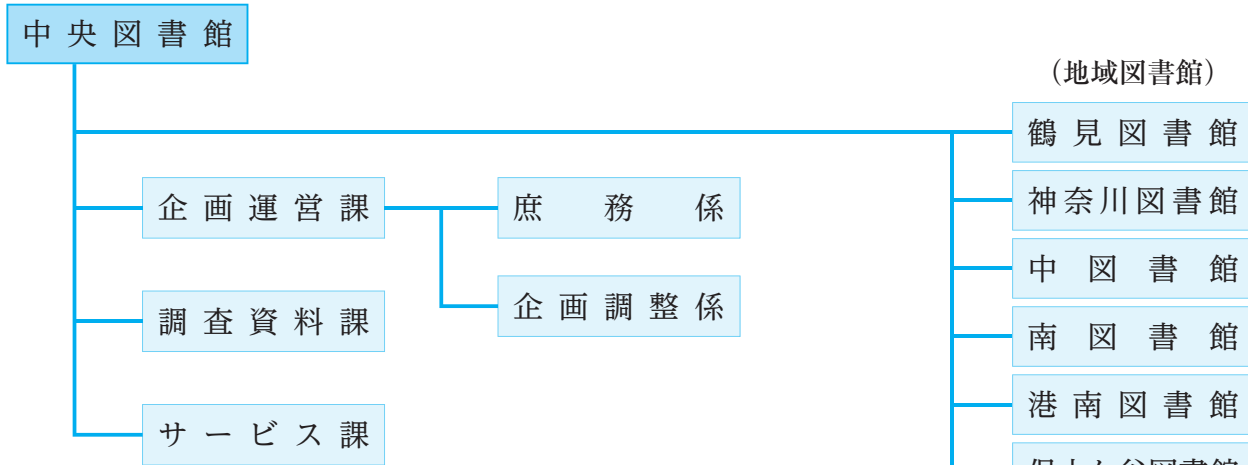
上記(1)～(3)のほか、各種関連計画等と連動し、図書館施策を着実に推進していくため、「横浜市立図書館の目標一覧」を年度ごとに各図書館において策定しています。



上記各種計画のほか、「図書館法」「バリアフリー法」等各種法令も関連します。

## 2 組織・職員数 (令和8年5月1日現在)

### (1) 組織



### (2) 職員数 (人)

	中央 図書館長	課長 ※1	係長	職員		会計年度 任用職員 ※2
				事務	司書	
総数	279					
小計(会計年度除く)	225					
合計	1	19	6	24	175	54
中央図書館	1					
企画運営課		1	2	6	9	10
調査資料課		1	2	1	32	
サービス課		1	2	3	25	
		地域 図書館長		事務	司書	会計年度 任用職員
鶴見図書館		1		1	6	3
神奈川図書館		1		1	6	3
中図書館		1		1	6	3
南図書館		1		1	6	3
港南図書館		1		1	6	3
保土ヶ谷図書館		1		1	8	4
旭図書館		1		1	6	3
磯子図書館		1		1	7	3
金沢図書館		1		1	8	4
港北図書館		1			8	1
緑図書館		1		1	8	3
山内図書館	指定管理(平成22.4.1~)					
都筑図書館		1			9	1
戸塚図書館		1		1	7	1
栄図書館		1		1	6	3
泉図書館		1		1	6	3
瀬谷図書館		1		1	6	3

※1 地域図書館長は、各区地域振興課読書活動推進担当課長を兼務(山内図書館を除く)。

西区はサービス課長が兼務。

青葉区は企画運営課長がこども家庭支援課読書活動推進担当課長を兼務。

※2 会計年度任用職員は、月額職のみ記載。

### 3 図書館一覧

図書館 (設置日)	所在地	上段：電話番号 下段：FAX番号	建物構造	延床面積 (㎡)	閲覧席		
					総数 (席)	内、児童席数 (席)	内、持込パソコン 使用可能席数(席) ( )内は電源使用 可能席数
中央 H 6 (1994) . 2 . 22	〒220-0032 西区老松町 1	(262)0050 (262)0052	鉄骨鉄筋コンクリート造 地下3階地上5階	21,834.36	621	12	411 (215)
鶴見 S 55 (1980) . 1 . 10	〒230-0051 鶴見区鶴見中央2-10-7	(502)4416 (504)6635	鉄筋コンクリート造 地下1階地上3階 (図書館部分2・3階、地下)	1,510.45	45	8	19 (0)
神奈川 S 62 (1987) . 10 . 21	〒221-0063 神奈川区立町20-1	(434)4339 (434)5168	鉄筋コンクリート造 地下1階地上2階 (図書館部分1階)	1,502.32	47	15	32 (8)
中 H 1 (1989) . 5 . 21	〒231-0821 中区本牧原16-1	(621)6621 (621)6444	鉄筋コンクリート造2階	1,506.48	35	12	23 (12)
南 H 4 (1992) . 12 . 2	〒232-0067 南区弘明寺町265-1	(715)7200 (715)7271	鉄筋コンクリート造4階 (図書館部分2・3階)	1,790.34	43	13	43 (6)
港南 S 62 (1987) . 1 . 21	〒234-0056 港南区野庭町125	(841)5577 (841)5725	鉄筋コンクリート造2階	1,503.36	39	14	17 (1)
保土ヶ谷 S 57 (1982) . 5 . 7	〒240-0006 保土ヶ谷区星川1-2-1	(333)1336 (335)0421	鉄筋コンクリート造3階 (図書館部分2・3階)	2,506.52	67	10	22 (12)
旭 S 61 (1986) . 5 . 14	〒241-0005 旭区白根4-6-2	(953)1166 (953)1179	鉄筋コンクリート造2階	1,507.80	36	6	27 (3)
磯子 S 49 (1974) . 10 . 6	〒235-0016 磯子区磯子3-5-1	(753)2864 (750)2528	鉄骨鉄筋コンクリート造 地下3階地上7階 (図書館部分地下1階)	2,891.66	61	20	5 (5)
金沢 S 55 (1980) . 5 . 15	〒236-0021 金沢区泥亀2-14-5	(784)5861 (781)2521	鉄筋コンクリート造 地下1階地上2階 (図書館部分1・2階)	2,121.25	43	6	27 (0)
港北 S 55 (1980) . 8 . 27	〒222-0011 港北区菊名6-18-10	(421)1211 (431)5212	鉄筋コンクリート造3階 (図書館部分1・2階)	2,521.57	109	11	81 (12)
緑 H 7 (1995) . 5 . 9	〒226-0025 緑区十日市場町825-1	(985)6331 (985)6333	鉄筋コンクリート造 地下1階地上3階 (図書館部分1階、地下)	1,987.38	34	12	20 (0)
山内 S 52 (1977) . 4 . 12	〒225-0011 青葉区あざみ野2-3-2	(901)1225 (902)4492	鉄筋コンクリート造3階 (図書館部分2階)	2,147.22	80	24	15 (4)
都筑 H 7 (1995) . 4 . 25	〒224-0032 都筑区茅ヶ崎中央32-1	(948)2424 (948)2432	鉄筋コンクリート造 地下1階地上6階 (図書館部分1階)	2,396.42	80	28	52 (6)
戸塚 S 53 (1978) . 11 . 1	〒244-0003 戸塚区戸塚町127	(862)9411 (871)6695	鉄筋コンクリート造 地下1階地上3階 (図書館部分1・2階、地下)	3,386.00	61	16	61 (5)
栄 H 1 (1989) . 3 . 14	〒247-0014 栄区公田町634-9	(891)2801 (891)2803	鉄筋コンクリート造2階	1,518.15	58	23	2 (2)
泉 H 1 (1989) . 2 . 22	〒245-0016 泉区和泉町6207-5	(801)2251 (801)2256	鉄筋コンクリート造2階	1,520.31	35	12	19 (1)
瀬谷 S 60 (1985) . 1 . 17	〒246-0015 瀬谷区本郷3-22-1	(301)7911 (302)3655	鉄筋コンクリート造2階 (一部中2階)	1,547.94	34	7	5 (5)
※1 貸出延長による数を含む。				総数	1,528	249	881 (297)
※2 中央図書館：3月17日～18日（リニューアル工事のため休館） 磯子図書館：12月20日～22日 （総合庁舎電気設備点検及び設備改修工事のため休館） 都筑図書館：11月16日（総合庁舎電気設備点検のため休館）							
※3 令和8年3月30日から公共駐車場は一時閉鎖。令和9年春頃再開予定							
※4 入館者数：都筑南図書館取次所（つづきの本ばこ）のみ							

インターネット 閲覧サービス 用パソコン (台)	図書館資料		貸出 利用者数 (人) ※1	貸出冊数 (冊) ※1	入館者数 (人)	開館日数 (日) ※2	併設施設 (身障者用駐車場は内数)	図書館
	図書 (冊)	定期 刊行物 (種)						
8	1,782,906	1,456	293,236	895,013	764,912	342	公共駐車場：110台(有料)、身障者用2台※3	中央
2	109,312	84	114,048	367,445	244,688	344	鶴見保育園 駐車場：なし	鶴見
2	115,503	77	139,411	515,340	305,251	344	うらしま荘、シルバー人材センター神奈川事務所、 横浜市老人クラブ連合会事務所 駐車場：施設全体で20台、身障者用1台	神奈川
2	113,506	125	77,589	250,616	230,760	344	本牧地区センター、 知的障害者の通所施設「オリブ工房」 駐車場：施設全体で身障者用2台	中
2	109,176	115	121,218	356,608	283,234	344	弘明寺公園、弘明寺公園屋外プール 駐車場：施設全体で身障者用1台	南
2	113,397	93	107,666	339,510	169,854	344	駐車場：身障者用1台	港南
2	154,985	94	140,504	434,884	311,682	344	保土ヶ谷公会堂 駐車場：施設全体で5台、身障者用1台	保土ヶ谷
2	120,660	82	95,565	347,622	211,693	344	公共駐車場：39台(有料)、身障者用2台	旭
2	144,846	103	140,929	436,770	340,551	341	磯子区総合庁舎、磯子公会堂 駐車場：施設全体で137台(有料)、身障者用3台	磯子
2	145,666	89	151,796	468,196	396,573	344	金沢地区センター 駐車場：施設全体で16台、身障者用1台	金沢
2	164,981	138	200,811	633,290	426,830	344	菊名地区センター 駐車場：施設全体で身障者用1台	港北
2	119,450	97	157,478	519,594	376,027	344	十日市場地域ケアプラザ、緑ほのぼの荘 駐車場：施設全体で8台、身障者用1台	緑
2	194,779	116	198,546	609,094	428,529	344	山内地区センター 駐車場：施設全体で12台、身障者用1台	山内
2	163,257	129	295,516	974,782	765,406	343	都筑区総合庁舎、都筑公会堂、都筑消防署、北部 農政事務所、北部児童相談所 駐車場：施設全体で162台(有料)、身障者用5台	都筑
2	168,305	102	226,354	627,203	560,688	344	戸塚ポンプ場、戸塚公会堂、戸塚地区センター 駐車場：施設全体で34台、身障者用1台	戸塚
2	110,489	68	124,875	410,803	246,279	344	駐車場：15台、身障者用1台	栄
2	111,795	82	107,133	382,496	191,472	344	駐車場：5台、身障者用2台	泉
2	110,592	86	69,452	259,170	146,379	344	駐車場：10台、身障者用2台	瀬谷
42	4,053,605	3,136	2,762,127	8,828,436	6,400,808			
移動図書館			26,014	115,069	—			
インターネットでの貸出延長			663,631	1,642,692	—			
図書取次サービス※4			366,744	653,945	138,306			
図書館資料利用総数			3,818,516	11,240,142	—			
電子書籍サービス(点)			255,602	—				
総数			11,495,744	6,539,114				

## 4 令和7年度 図書館資料統計

### (1) 蔵書数

#### ア 図書館資料

(冊)

図書館	用途	令和7年度				令和6年度 総数	令和5年度 総数	
		一般書	児童書	合計 ( )内は書庫内資料で内数				
総数	個人貸出用	3,090,551	826,160	3,916,711	(1,532,101)	3,931,128	3,905,839	
	団体貸出用	52,306	84,588	136,894	(136,894)	152,581	151,454	
	合計	3,142,857	910,748	4,053,605	(1,668,995)	4,083,709	4,057,293	
中央	個人貸出用 館内用	移動図書館	17,904	17,693	35,597	(35,597)	38,391	38,206
		小計	1,586,668	159,058	1,745,726	(1,256,400)	1,733,795	1,718,649
		団体貸出用	16,939	20,241	37,180	(37,180)	39,335	38,157
	合計	1,603,607	179,299	1,782,906	(1,293,580)	1,773,130	1,756,806	
	鶴見	72,290	37,022	109,312	(9,630)	110,584	109,164	
	神奈川	80,062	35,441	115,503	(13,144)	116,350	116,445	
中	77,202	36,304	113,506	(18,074)	111,442	110,323		
南	76,157	33,019	109,176	(10,288)	107,016	104,440		
港南	77,067	36,330	113,397	(11,760)	114,296	112,785		
保土ヶ谷	個人貸出用	99,109	36,305	135,414	(16,008)	140,016	138,267	
	団体貸出用	8,192	11,379	19,571	(19,571)	23,084	23,132	
	合計	107,301	47,684	154,985	(35,579)	163,100	161,399	
旭	84,428	36,232	120,660	(17,490)	120,918	118,730		
磯子	100,842	44,004	144,846	(11,472)	150,095	150,404		
金沢	個人貸出用	101,143	35,453	136,596	(21,044)	137,266	136,955	
	団体貸出用	2,551	6,519	9,070	(9,070)	13,605	13,590	
	合計	103,694	41,972	145,666	(30,114)	150,871	150,545	
港北	個人貸出用	101,002	42,262	143,264	(16,262)	148,101	146,972	
	団体貸出用	8,479	13,238	21,717	(21,717)	21,712	21,952	
	合計	109,481	55,500	164,981	(37,979)	169,813	168,924	
緑	76,264	43,186	119,450	(10,699)	117,116	114,043		
山内	個人貸出用	110,780	49,878	160,658	(28,437)	160,129	158,685	
	団体貸出用	8,305	25,816	34,121	(34,121)	33,875	33,821	
	合計	119,085	75,694	194,779	(62,558)	194,004	192,506	
都筑	107,090	56,167	163,257	(22,711)	162,118	160,926		
戸塚	個人貸出用	112,539	40,531	153,070	(30,966)	167,048	167,507	
	団体貸出用	7,840	7,395	15,235	(15,235)	20,970	20,802	
	合計	120,379	47,926	168,305	(46,201)	188,018	188,309	
栄	73,659	36,830	110,489	(12,575)	110,912	110,900		
泉	78,159	33,636	111,795	(12,757)	112,392	120,006		
瀬谷	76,090	34,502	110,592	(12,384)	111,534	110,638		

イ 定期刊行物

[下段( )内は外国語の新聞・雑誌数で内数] (種・誌)

図書館	新聞			雑誌		
	購入	寄贈	合計	購入	寄贈	合計
総数	275 (44)	221 (1)	496 (45)	1,682 (90)	958 (28)	2,640 (118)
中央	85 (21)	100 (1)	185 (22)	628 (67)	643 (19)	1,271 (86)
鶴見	10 (1)	2 (0)	12 (1)	58 (4)	14 (1)	72 (5)
神奈川	11 (1)	1 (0)	12 (1)	58 (0)	7 (0)	65 (0)
中	14 (5)	11 (0)	25 (5)	72 (10)	28 (1)	100 (11)
南	13 (2)	16 (0)	29 (2)	71 (1)	15 (0)	86 (1)
港南	10 (1)	13 (0)	23 (1)	64 (0)	6 (0)	70 (0)
保土ヶ谷	10 (1)	8 (0)	18 (1)	67 (1)	9 (0)	76 (1)
旭	10 (1)	3 (0)	13 (1)	62 (0)	7 (0)	69 (0)
磯子	10 (1)	5 (0)	15 (1)	58 (0)	30 (0)	88 (0)
金沢	10 (1)	4 (0)	14 (1)	59 (1)	16 (0)	75 (1)
港北	12 (1)	14 (0)	26 (1)	54 (1)	58 (6)	112 (7)
緑	14 (2)	13 (0)	27 (2)	59 (1)	11 (1)	70 (2)
山内	10 (1)	2 (0)	12 (1)	92 (1)	12 (0)	104 (1)
都筑	12 (1)	7 (0)	19 (1)	51 (1)	59 (0)	110 (1)
戸塚	11 (1)	8 (0)	19 (1)	56 (1)	27 (0)	83 (1)
栄	11 (1)	2 (0)	13 (1)	53 (1)	2 (0)	55 (1)
泉	11 (1)	4 (0)	15 (1)	61 (0)	6 (0)	67 (0)
瀬谷	11 (1)	8 (0)	19 (1)	59 (0)	8 (0)	67 (0)

オ マイクロフィルム・マイクロフィッシュ

図書館	マイクロフィルム	マイクロフィッシュ
中央	25,354リール	5,407枚

ウ 参考資料

[冊数は前頁アの内数] (冊)

図書館	蔵書数		
	一般書	児童書	合計
総数	132,219	6,886	139,105
中央	64,308	465	64,773
鶴見	2,367	450	2,817
神奈川	3,614	288	3,902
中	2,648	432	3,080
南	2,931	263	3,194
港南	3,572	328	3,900
保土ヶ谷	4,828	183	5,011
旭	2,798	279	3,077
磯子	4,251	559	4,810
金沢	5,041	236	5,277
港北	6,664	296	6,960
緑	3,503	806	4,309
山内	6,410	620	7,030
都筑	3,956	590	4,546
戸塚	5,749	328	6,077
栄	3,195	365	3,560
泉	3,423	163	3,586
瀬谷	2,961	235	3,196

エ CD-ROM (点)

図書館	所蔵数
総数	684
中央	660
鶴見	0
神奈川	0
中	0
南	0
港南	0
保土ヶ谷	0
旭	0
磯子	0
金沢	0
港北	0
緑	0
山内	13
都筑	0
戸塚	11
栄	0
泉	0
瀬谷	0

カ 個人貸出用図書 [分野別所蔵数] [下段( )内は外国語資料で内数]

図書館	一 般 書									
	総記	哲学	歴史	社会科学	自然科学	技術	産業	芸術	言語	
総数	133,314 (4,536)	121,799 (2,373)	283,150 (7,989)	464,328 (9,790)	204,766 (4,528)	235,114 (4,052)	106,059 (1,666)	287,815 (5,789)	66,285 (3,261)	
中央	館内用	75,962 (3,838)	66,662 (2,012)	144,952 (6,927)	286,280 (8,849)	113,542 (4,117)	133,013 (2,837)	67,593 (1,496)	156,417 (4,913)	31,311 (2,331)
	移動図書館	164 (0)	291 (0)	707 (0)	727 (0)	702 (0)	2,208 (0)	275 (0)	1,137 (0)	184 (0)
	合計	76,126 (3,838)	66,953 (2,012)	145,659 (6,927)	287,007 (8,849)	114,244 (4,117)	135,221 (2,837)	67,868 (1,496)	157,554 (4,913)	31,495 (2,331)
鶴見	2,668 (15)	2,062 (37)	6,319 (102)	8,461 (109)	4,254 (40)	5,853 (117)	1,804 (13)	6,374 (60)	2,043 (86)	
神奈川	2,696 (77)	2,504 (18)	6,884 (86)	8,618 (50)	4,678 (24)	5,450 (49)	2,266 (5)	7,957 (19)	2,320 (43)	
中	3,029 (283)	3,055 (182)	6,962 (356)	9,017 (237)	4,174 (145)	5,238 (386)	1,962 (61)	7,449 (380)	2,227 (138)	
南	2,719 (1)	2,959 (12)	6,619 (47)	8,765 (55)	4,799 (28)	5,203 (63)	2,094 (6)	6,399 (24)	1,616 (16)	
港南	3,023 (31)	2,802 (5)	6,712 (23)	8,329 (14)	4,879 (3)	5,081 (11)	1,802 (1)	6,870 (22)	1,557 (11)	
保土ヶ谷	4,375 (36)	4,315 (14)	9,859 (34)	12,737 (41)	6,343 (18)	7,118 (70)	2,661 (17)	8,117 (18)	2,090 (51)	
旭	2,846 (25)	3,765 (6)	8,360 (8)	10,524 (8)	5,921 (6)	5,216 (17)	2,068 (2)	6,471 (7)	1,943 (61)	
磯子	3,153 (8)	3,383 (9)	8,777 (61)	12,073 (72)	6,197 (19)	6,864 (87)	2,822 (7)	8,322 (31)	2,183 (16)	
金沢	4,253 (1)	4,337 (9)	11,027 (31)	10,884 (30)	5,818 (9)	6,646 (28)	2,608 (4)	7,360 (13)	2,721 (140)	
港北	4,059 (48)	4,224 (15)	9,288 (33)	12,025 (35)	6,141 (10)	6,162 (23)	2,440 (8)	8,560 (24)	2,576 (74)	
緑	2,682 (35)	2,306 (3)	6,386 (29)	8,767 (26)	4,692 (7)	5,061 (56)	1,966 (10)	6,288 (23)	1,871 (33)	
山内	4,771 (57)	3,483 (15)	10,315 (84)	14,350 (74)	5,659 (7)	6,383 (50)	2,538 (14)	9,104 (109)	2,289 (55)	
都筑	3,859 (35)	3,283 (7)	8,077 (49)	13,590 (42)	6,147 (11)	7,672 (29)	2,433 (5)	10,793 (50)	2,429 (107)	
戸塚	4,877 (12)	4,653 (7)	10,534 (50)	13,847 (64)	6,432 (14)	6,079 (43)	2,467 (5)	8,910 (14)	2,100 (30)	
栄	2,583 (3)	2,764 (4)	6,325 (16)	8,639 (11)	4,709 (5)	5,503 (12)	2,139 (2)	6,377 (6)	1,618 (14)	
泉	3,202 (2)	2,462 (10)	8,009 (37)	8,474 (61)	4,793 (62)	5,264 (159)	2,150 (5)	7,788 (59)	1,650 (17)	
瀬谷	2,393 (29)	2,489 (8)	7,038 (16)	8,221 (12)	4,886 (3)	5,100 (15)	1,971 (5)	7,122 (17)	1,557 (38)	

一般書				児童書			合計	図書館	
文学	郷土資料	未区分	小計	図書	紙芝居	小計		館内用	移動図書館
841,772 (26,452)	337,925 (2,715)	8,224 (198)	3,090,551 (73,349)	802,270 (27,033)	23,890 (48)	826,160 (27,081)	3,916,711 (100,430)	総数	
304,740 (18,182)	183,201 (2,184)	5,091 (163)	1,568,764 (57,849)	138,937 (12,914)	2,428 (6)	141,365 (12,920)	1,710,129 (70,769)	館内用	中央
11,485 (0)	2 (0)	22 (0)	17,904 (0)	17,098 (0)	595 (0)	17,693 (0)	35,597 (0)	移動図書館	
316,225 (18,182)	183,203 (2,184)	5,113 (163)	1,586,668 (57,849)	156,035 (12,914)	3,023 (6)	159,058 (12,920)	1,745,726 (70,769)	合計	
23,424 (956)	8,870 (26)	158 (0)	72,290 (1,561)	35,824 (1,352)	1,198 (3)	37,022 (1,355)	109,312 (2,916)	鶴見	
27,139 (409)	9,374 (24)	176 (3)	80,062 (807)	34,268 (738)	1,173 (5)	35,441 (743)	115,503 (1,550)	神奈川	
26,215 (1,993)	7,768 (60)	106 (3)	77,202 (4,224)	35,106 (3,142)	1,198 (11)	36,304 (3,153)	113,506 (7,377)	中	
27,659 (568)	7,236 (13)	89 (2)	76,157 (835)	31,912 (756)	1,107 (0)	33,019 (756)	109,176 (1,591)	南	
28,356 (201)	7,514 (45)	142 (0)	77,067 (367)	35,149 (523)	1,181 (2)	36,330 (525)	113,397 (892)	港南	
33,239 (277)	8,081 (21)	174 (0)	99,109 (597)	35,126 (500)	1,179 (0)	36,305 (500)	135,414 (1,097)	保土ヶ谷	
29,531 (171)	7,670 (30)	113 (1)	84,428 (342)	35,108 (371)	1,124 (5)	36,232 (376)	120,660 (718)	旭	
35,960 (383)	10,896 (35)	212 (0)	100,842 (728)	42,412 (509)	1,592 (1)	44,004 (510)	144,846 (1,238)	磯子	
33,744 (228)	11,622 (33)	123 (2)	101,143 (528)	34,344 (844)	1,109 (0)	35,453 (844)	136,596 (1,372)	金沢	
32,642 (422)	12,226 (35)	659 (4)	101,002 (731)	41,181 (545)	1,081 (0)	42,262 (545)	143,264 (1,276)	港北	
26,986 (279)	9,113 (18)	146 (0)	76,264 (519)	41,884 (661)	1,302 (0)	43,186 (661)	119,450 (1,180)	緑	
39,754 (603)	11,887 (39)	247 (10)	110,780 (1,117)	48,862 (880)	1,016 (5)	49,878 (885)	160,658 (2,002)	山内	
36,584 (570)	11,983 (63)	240 (7)	107,090 (975)	54,136 (1,232)	2,031 (1)	56,167 (1,233)	163,257 (2,208)	都筑	
41,486 (316)	10,967 (31)	187 (1)	112,539 (587)	39,285 (605)	1,246 (4)	40,531 (609)	153,070 (1,196)	戸塚	
25,644 (121)	7,237 (28)	121 (1)	73,659 (223)	35,454 (335)	1,376 (0)	36,830 (335)	110,489 (558)	栄	
27,595 (542)	6,646 (19)	126 (1)	78,159 (974)	32,800 (602)	836 (0)	33,636 (602)	111,795 (1,576)	泉	
29,589 (231)	5,632 (11)	92 (0)	76,090 (385)	33,384 (524)	1,118 (5)	34,502 (529)	110,592 (914)	瀬谷	

## (2) 年間受入冊数

ア 図書資料 [個人貸出・閲覧用] [下段( )内は外国語資料で内数]

(冊)

図書館	購 入			寄 贈			編入・その他			合 計	
	一般書	児童書	小計	一般書	児童書	小計	一般書	児童書	小計		
総 数	74,931 (564)	50,426 (607)	125,357 (1,171)	26,036 (447)	5,995 (323)	32,031 (770)	2,048 (10)	573 (16)	2,621 (26)	160,009 (1,967)	
中 央	館内用	21,331 (373)	6,731 (319)	28,062 (692)	4,931 (321)	993 (106)	5,924 (427)	690 (2)	84 (15)	774 (17)	34,760 (1,136)
	移 動 図書館	1,104 (0)	1,431 (0)	2,535 (0)	36 (0)	17 (0)	53 (0)	8 (0)	4 (0)	12 (0)	2,600 (0)
	合 計	22,435 (373)	8,162 (319)	30,597 (692)	4,967 (321)	1,010 (106)	5,977 (427)	698 (2)	88 (15)	786 (17)	37,360 (1,136)
鶴 見	3,040 (13)	2,303 (48)	5,343 (61)	755 (2)	269 (7)	1,024 (9)	65 (0)	22 (0)	87 (0)	6,454 (70)	
神奈川	3,264 (8)	2,284 (17)	5,548 (25)	835 (1)	267 (0)	1,102 (1)	84 (0)	36 (0)	120 (0)	6,770 (26)	
中	2,684 (24)	2,057 (39)	4,741 (63)	822 (63)	348 (189)	1,170 (252)	51 (0)	23 (0)	74 (0)	5,985 (315)	
南	3,169 (12)	2,059 (21)	5,228 (33)	1,526 (24)	175 (0)	1,701 (24)	47 (0)	19 (0)	66 (0)	6,995 (57)	
港 南	2,931 (6)	2,275 (13)	5,206 (19)	910 (1)	226 (1)	1,136 (2)	58 (0)	7 (0)	65 (0)	6,407 (21)	
保土ヶ谷	2,813 (8)	2,559 (19)	5,372 (27)	1,667 (5)	114 (1)	1,781 (6)	84 (0)	57 (0)	141 (0)	7,294 (33)	
旭	2,928 (17)	2,403 (0)	5,331 (17)	1,049 (2)	170 (0)	1,219 (2)	54 (0)	10 (0)	64 (0)	6,614 (19)	
磯 子	3,035 (10)	2,132 (13)	5,167 (23)	826 (1)	262 (0)	1,088 (1)	74 (0)	8 (0)	82 (0)	6,337 (24)	
金 沢	3,066 (6)	2,346 (12)	5,412 (18)	1,703 (1)	191 (1)	1,894 (2)	93 (0)	56 (0)	149 (0)	7,455 (20)	
港 北	2,992 (17)	3,529 (7)	6,521 (24)	1,951 (8)	741 (0)	2,692 (8)	174 (1)	76 (0)	250 (1)	9,463 (33)	
緑	3,393 (11)	2,677 (11)	6,070 (22)	1,205 (3)	341 (4)	1,546 (7)	50 (0)	26 (0)	76 (0)	7,692 (29)	
山 内	3,118 (13)	2,283 (9)	5,401 (22)	1,049 (1)	408 (4)	1,457 (5)	81 (0)	29 (0)	110 (0)	6,968 (27)	
都 筑	3,783 (19)	3,970 (22)	7,753 (41)	2,289 (12)	710 (9)	2,999 (21)	149 (1)	51 (0)	200 (1)	10,952 (63)	
戸 塚	3,397 (8)	2,529 (27)	5,926 (35)	1,126 (0)	399 (0)	1,525 (0)	114 (0)	17 (1)	131 (1)	7,582 (36)	
栄	2,864 (5)	2,347 (13)	5,211 (18)	882 (0)	61 (0)	943 (0)	50 (0)	11 (0)	61 (0)	6,215 (18)	
泉	3,108 (5)	2,282 (10)	5,390 (15)	1,363 (2)	138 (0)	1,501 (2)	61 (0)	15 (0)	76 (0)	6,967 (17)	
瀬 谷	2,911 (9)	2,229 (7)	5,140 (16)	1,111 (0)	165 (1)	1,276 (1)	61 (6)	22 (0)	83 (6)	6,499 (23)	

イ 図書資料 [団体貸出用]

(冊)

図書館	購 入			寄 贈			編入・その他			合 計
	一般書	児童書	小計	一般書	児童書	小計	一般書	児童書	小計	
総 数	332	846	1,178	105	201	306	329	382	711	2,195
中 央	70	186	256	98	75	173	10	7	17	446
保土ヶ谷	165	0	165	0	0	0	181	106	287	452
金 沢	36	153	189	0	3	3	9	1	10	202
港 北	4	158	162	0	23	23	0	1	1	186
山 内	36	170	206	0	26	26	121	263	384	616
戸 塚	21	179	200	7	74	81	8	4	12	293

## (3) 年間除籍冊数

ア 図書資料 [個人貸出・閲覧用] [下段( )内は外国語資料で内数] (冊)

図書館		一般書	児童書	合計
総数		115,861 (696)	58,565 (797)	174,426 (1,493)
中央	館内用	13,260 (209)	6,775 (436)	20,035 (645)
	移動図書館	2,168 (0)	3,226 (0)	5,394 (0)
	合計	15,428 (209)	10,001 (436)	25,429 (645)
鶴見		5,292 (4)	2,434 (23)	7,726 (27)
神奈川		5,155 (43)	2,462 (5)	7,617 (48)
中		2,710 (72)	1,211 (36)	3,921 (108)
南		3,625 (67)	1,210 (13)	4,835 (80)
港南		4,577 (6)	2,729 (6)	7,306 (12)
保土ヶ谷		9,720 (10)	2,176 (37)	11,896 (47)
旭		5,077 (32)	1,795 (0)	6,872 (32)
磯子		8,576 (3)	3,010 (5)	11,586 (8)
金沢		3,741 (4)	4,384 (13)	8,125 (17)
港北		9,409 (113)	4,891 (38)	14,300 (151)
緑		3,291 (5)	2,067 (6)	5,358 (11)
山内		4,311 (14)	2,128 (25)	6,439 (39)
都筑		5,815 (37)	3,998 (24)	9,813 (61)
戸塚		16,006 (39)	5,554 (33)	21,560 (72)
栄		4,568 (28)	2,070 (46)	6,638 (74)
泉		5,317 (3)	2,247 (22)	7,564 (25)
瀬谷		3,243 (7)	4,198 (29)	7,441 (36)

イ 図書資料 [団体貸出用] (冊)

図書館	一般書	児童書	合計
総数	5,014	12,868	17,882
中央	659	1,942	2,601
保土ヶ谷	1,923	2,042	3,965
金沢	1,666	3,071	4,737
港北	31	150	181
山内	42	328	370
戸塚	693	5,335	6,028

## (4) 再活用図書

(冊)

再活用冊数
3,089

\* 市立学校・市民利用施設等への  
図書再活用

## 5 令和7年度 利用統計

### (1) 個人貸出

ア 登録者数 [下段( )内は新規登録者数で内数] (人)

図書館	令和7年度			令和6年度	令和5年度 ※1	
	一般	児童※2	合計			
総数	616,415 (43,567)	102,597 (10,084)	719,012 (53,651)	715,273 (55,056)	738,685 (52,714)	
中央	館内用	107,355 (14,500)	7,983 (1,548)	115,338 (16,048)	106,824 (12,928)	104,106 (10,437)
	移動図書館	5,937 (196)	1,170 (48)	7,107 (244)	7,488 (316)	7,196 (447)
	合計	113,292 (14,696)	9,153 (1,596)	122,445 (16,292)	114,312 (13,244)	111,302 (10,884)
鶴見	25,673 (1,694)	5,446 (466)	31,119 (2,160)	31,156 (2,353)	32,534 (2,505)	
神奈川	23,590 (1,329)	5,102 (378)	28,692 (1,707)	28,872 (2,042)	29,661 (2,139)	
中	14,627 (782)	3,293 (256)	17,920 (1,038)	18,530 (1,145)	19,368 (1,130)	
南	22,507 (1,295)	3,779 (389)	26,286 (1,684)	26,409 (1,905)	27,332 (1,817)	
港南	20,330 (1,025)	3,564 (341)	23,894 (1,366)	24,301 (1,577)	25,473 (1,545)	
保土ヶ谷	31,552 (1,840)	5,168 (484)	36,720 (2,324)	36,862 (2,660)	38,078 (2,424)	
旭	20,504 (1,092)	4,489 (409)	24,993 (1,501)	25,395 (1,673)	26,453 (1,837)	
磯子	28,125 (1,702)	4,979 (496)	33,104 (2,198)	33,296 (2,469)	34,828 (2,251)	
金沢	32,262 (1,956)	4,637 (420)	36,899 (2,376)	36,903 (2,448)	38,801 (2,423)	
港北	43,302 (2,354)	8,417 (710)	51,719 (3,064)	51,802 (3,616)	53,390 (3,781)	
緑	29,303 (1,686)	5,853 (531)	35,156 (2,217)	35,573 (2,384)	37,505 (2,508)	
山内	55,803 (3,190)	9,219 (834)	65,022 (4,024)	65,341 (4,597)	68,292 (4,665)	
都筑	54,108 (3,479)	11,563 (1,093)	65,671 (4,572)	65,747 (5,016)	68,557 (4,927)	
戸塚	45,090 (2,537)	7,503 (744)	52,593 (3,281)	52,751 (3,607)	54,912 (3,626)	
栄	22,990 (1,156)	4,143 (368)	27,133 (1,524)	27,597 (1,776)	29,006 (1,725)	
泉	20,374 (1,031)	3,925 (335)	24,299 (1,366)	24,840 (1,509)	26,417 (1,557)	
瀬谷	12,983 (723)	2,364 (234)	15,347 (957)	15,586 (1,035)	16,776 (970)	

※1 図書館情報システム更新に伴い、無効なデータを削除

※2 0～15歳

イ オンライン・郵送による手続き者数 (人)

オンライン登録		郵送登録	
新規登録※	更新	新規登録※	更新
6,309	7,009	16	9

※「ア 登録者数」表内の新規登録者数の内数

ウ 貸出冊数 [貸出延長による貸出冊数を含む。] (冊)

図書館	令和7年度			令和6年度	令和5年度	
	一般書	児童書	合計			
総数	7,314,847	3,925,295	11,240,142	11,363,646	11,125,289	
中央	館内用	675,547	219,466	895,013	909,557	872,078
	移動図書館	76,847	38,222	115,069	117,129	138,362
合計	752,394	257,688	1,010,082	1,026,686	1,010,440	
鶴見	211,400	156,045	367,445	378,246	376,320	
神奈川	287,542	227,798	515,340	531,432	529,403	
中	139,994	110,622	250,616	258,807	260,388	
南	244,803	111,805	356,608	359,185	351,181	
港南	231,204	108,306	339,510	353,004	353,793	
保土ヶ谷	275,498	159,386	434,884	447,296	440,457	
旭	200,871	146,751	347,622	355,333	359,307	
磯子	281,623	155,147	436,770	452,421	448,597	
金沢	314,187	154,009	468,196	474,596	483,278	
港北	373,358	259,932	633,290	656,072	655,806	
緑	322,501	197,093	519,594	547,228	528,910	
山内	373,244	235,850	609,094	650,052	646,582	
都筑	567,583	407,199	974,782	1,007,623	982,219	
戸塚	417,347	209,856	627,203	646,479	635,277	
栄	262,337	148,466	410,803	442,875	435,965	
泉	237,607	144,889	382,496	388,613	387,180	
瀬谷	165,914	93,256	259,170	264,478	261,468	

インターネットによる貸出延長 (冊)

インターネット	1,182,084	460,608	1,642,692	1,553,842	1,439,506
---------	-----------	---------	-----------	-----------	-----------

図書取次サービス事業 (冊)

図書取次サービス事業	473,356	180,589	653,945	569,378	539,212
------------	---------	---------	---------	---------	---------

【参考】

電子書籍サービス貸出点数 [上記、貸出冊数の総数には含まない。] (点)

電子書籍サービス	—	—	255,602	252,781	159,273
----------	---	---	---------	---------	---------

エ 一日平均利用状況

図書館	入館者数(人)	貸出利用者数(人) ※1	貸出冊数(冊) ※1	利用者一人当たり貸出冊数(冊)	予約受付冊数(冊)
全館平均 ※2	1,034.7	446.5	1,427.2	3.20	442.9
中央	2,236.6	857.4	2,617.0	3.05	553.3
鶴見	711.3	331.5	1,068.2	3.22	394.3
神奈川	887.4	405.3	1,498.1	3.70	435.9
中	670.8	225.5	728.5	3.23	225.9
南	823.4	352.4	1,036.7	2.94	351.7
港南	493.8	313.0	986.9	3.15	290.8
保土ヶ谷	906.1	408.4	1,264.2	3.10	410.4
旭	615.4	277.8	1,010.5	3.64	258.8
磯子	998.7	413.3	1,280.9	3.10	401.6
金沢	1,152.8	441.3	1,361.0	3.08	481.4
港北	1,240.8	583.8	1,841.0	3.15	656.9
緑	1,093.1	457.8	1,510.4	3.30	467.2
山内	1,245.7	577.2	1,770.6	3.07	651.3
都筑	2,231.5	861.6	2,841.9	3.30	900.7
戸塚	1,629.9	658.0	1,823.3	2.77	650.5
栄	715.9	363.0	1,194.2	3.29	369.0
泉	556.6	311.4	1,111.9	3.57	294.3
瀬谷	425.5	201.9	753.4	3.73	178.9
インターネット ※3	—	1,818.2	4,500.5	2.48	8,610.2
図書取次サービス	—	89.8	160.2	1.78	160.1

※1 貸出延長による数を含む。

※2 移動図書館、インターネット、図書取次サービスの利用状況は除く。

※3 貸出冊数はインターネットによる貸出延長冊数、予約冊数はインターネットによる予約受付件数を指す。

オ 利用状況の推移

区分	登録者数(人)	貸出冊数(冊)	入館者数(人)
令和7年度	719,012	11,240,142	6,539,114
令和6年度	715,273	11,363,646	6,305,638
令和5年度	738,685	11,125,289	5,987,298
令和4年度	868,558	11,533,797	6,396,145
令和3年度	879,547	10,947,111	6,630,539

## (2) 予約冊数

ア 予約冊数 [館別]※

(冊)

図書館	令和7年度			令和6年度	令和5年度
	一般書	児童書	合計		
総数	2,819,346	615,111	3,434,457	3,405,717	3,325,861
中央	165,059	24,158	189,217	193,233	78,855
鶴見	108,697	26,957	135,654	132,560	37,784
神奈川	117,810	32,136	149,946	147,620	41,778
中	61,369	16,327	77,696	77,957	22,927
南	104,025	16,946	120,971	121,223	37,814
港南	85,897	14,135	100,032	103,103	30,821
保土ヶ谷	119,677	21,500	141,177	143,714	41,936
旭	76,020	13,020	89,040	91,844	27,917
磯子	112,973	23,987	136,960	135,596	41,759
金沢	142,323	23,295	165,618	165,016	47,090
港北	182,301	43,686	225,987	230,071	64,218
緑	135,423	25,296	160,719	170,727	51,895
山内	188,097	35,961	224,058	229,355	68,983
都筑	242,763	66,166	308,929	313,435	87,759
戸塚	188,535	35,244	223,779	226,307	69,900
栄	108,271	18,662	126,933	130,623	40,662
泉	86,248	15,002	101,250	101,729	29,900
瀬谷	53,277	8,270	61,547	62,019	19,845
移動図書館	31,596	9,841	41,437	42,589	中央図書館に含む
図書取次サービス	508,985	144,522	653,507	586,996	126,399

※令和6年1月から、予約の集計方法を変更

イ 予約冊数 [方法別] [下段( )は構成比]

(冊)

区分	令和7年度	令和6年度	令和5年度
総数	3,434,457 (100%)	3,405,717 (100%)	3,325,861 (100%)
図書館窓口	205,341 (6.0%)	215,266 (6.3%)	226,872 (6.8%)
館内利用者用検索機	86,388 (2.5%)	95,422 (2.8%)	52,219 (1.6%)
インターネット	3,142,728 (91.5%)	3,095,029 (90.9%)	3,046,770 (91.6%)

(3) レファレンス件数 [下段( )内はEメール受付で内数]

(件)

図書館	令和7年度									令和6年度	令和5年度
	所蔵調査				事項調査				合計		
	口頭	電話	文書	小計	口頭	電話	文書	小計			
総数	169,206	39,033	1,304	209,543	48,961	13,215	1,712	63,888	273,431	239,291	248,889
中央	57,449	14,660	1,284 (1,284)	73,393 (1,284)	10,662	5,393	1,365 (1,365)	17,420 (1,365)	90,813 (2,649)	68,983 (2,585)	71,845 (2,442)
鶴見	3,288	637	0	3,925	1,603	245	0	1,848	5,773	7,267	5,236
神奈川	4,175	621	0	4,796	721	45	2	768	5,564	4,626	5,127
中	2,024	990	0	3,014	1,210	732	0	1,942	4,956	2,794	3,017
南	1,393	774	0	2,167	730	371	4	1,105	3,272	3,397	4,952
港南	5,985	1,163	6	7,154	967	65	28	1,060	8,214	9,487	9,080
保土ヶ谷	7,154	974	0	8,128	3,671	620	0	4,291	12,419	8,170	8,752
旭	3,985	546	0	4,531	1,107	322	0	1,429	5,960	6,123	6,231
磯子	7,439	644	0	8,083	1,221	35	0	1,256	9,339	10,006	12,603
金沢	5,639	802	0	6,441	4,254	794	0	5,048	11,489	12,425	16,648
港北	14,126	2,574	0	16,700	5,643	390	0	6,033	22,733	17,431	14,651
緑	2,971	983	2	3,956	902	297	45	1,244	5,200	9,046	9,119
山内	10,650	6,445	12	17,107	4,194	1,252	75	5,521	22,628	15,178	14,310
都筑	19,772	2,551	0	22,323	3,994	129	41	4,164	26,487	25,242	25,123
戸塚	8,161	1,935	0	10,096	3,512	1,055	35	4,602	14,698	12,626	13,923
栄	5,412	869	0	6,281	970	61	18	1,049	7,330	6,887	8,768
泉	4,972	554	0	5,526	507	41	10	558	6,084	5,358	4,898
瀬谷	4,611	1,311	0	5,922	3,093	1,368	89	4,550	10,472	14,245	14,606

(4) 市外図書館との相互貸借冊数 (冊)

対象	貸出冊数	借用冊数
総数	9,343	10,298
県立図書館	37	544
県立川崎	39	92
県内市町村	9,010	9,160
国会図書館	—	11
その他	257	491

## (5) 図書取次サービス

行政サービスコーナー等において、予約した図書の貸出し・返却ができる取次サービスを実施しています。

### 図書取次サービス実施場所と利用状況

区	場 所	実施内容	貸出利用者数 (人)	貸出冊数 (冊)	返却冊数 (冊)
総 数			—	366,744	653,945
港 南	港南台図書取次所：港南台地区センター内	貸出・返却	15,546	27,700	38,694
旭	二俣川図書取次所 ：二俣川駅（相鉄線）行政サービスコーナー内	貸出・返却	59,557	96,440	130,046
港 北	日吉図書取次所（日吉の本だな） ：慶應義塾大学協生館1階	貸出・返却 企画事業	83,993	171,059	186,508
都 筑	都筑南図書取次所（つづきの本ばこ） ：三井ショッピングパーク ららぽーと横浜3階	貸出・返却 企画事業	26,422	61,666	73,521
戸 塚	東戸塚図書取次所 ：東戸塚駅（JR 線）行政サービスコーナー内	貸出・返却	101,908	164,016	206,037
青 葉※	美しが丘西地区センター	貸出・返却	10,030	16,680	16,615
	大場みすずが丘地区センター	貸出・返却	5,082	8,081	7,700
	奈良地区センター	貸出・返却	9,857	16,675	18,571
	藤が丘地区センター	貸出・返却	13,998	23,649	22,682
	若草台地区センター	貸出・返却	10,633	17,075	15,174
	田奈ステーション（区民交流センター）	貸出・返却	8,633	14,453	12,512
	青葉台コミュニティハウス	貸出・返却	21,085	36,451	25,834
	市が尾駅、青葉台駅、たまプラーザ駅（東急田園都市線）	返却ポスト	—	—	190,189

※ 青葉区はオフラインによる貸出しで、山内図書館から地区センター等へ搬送



## コラム

### 図書取次拠点「つづきの本ばこ」開所から1年

令和7年3月に「三井ショッピングパークららぽーと横浜」内に都筑南図書取次所（以下「つづきの本ばこ」）を開所し、この春で開所1周年を迎えました。つづきの本ばこでは、予約本の貸出しのほか、緑図書館・都筑図書館の司書が選んだテーマの本があり、自由に貸出しができます。また施設内の書店と連携した本の展示も行っています。イベントスペースもあり、横浜市の他部局と連携し、環境と家を考えるおはなし会やワークショップ、布絵本や大活字本を紹介する「読書バリアフリー展示」などを行いました。

また、近隣の緑図書館・都筑図書館の司書が企画した様々なイベントを実施しました。

緑図書館では、区と連携し、「ヒトハコ図書館」の展示を開催しました。区内の中学生が自分たちでテーマを考えて本を選び、POP やオリジナルブックカバーと共に展示しました。展示を見た方からは「本の良さが伝わる」「知らない本に出会えた」という感想を多くいただきました。

都筑図書館では、人形劇と絵本・音楽をミックスしたプログラム「ばびプレミュージック」を開催しました。図書館では開催が難しい、大きな音を出して演じるようなプログラムも、つづきの本ばこでは実施することができます。参加した親子は、音楽に合わせて絵本を楽しんでいました。

これからもつづきの本ばこでは、さまざまな企画を実施する予定です。どうぞご期待ください。



ばびプレミュージック

## (6) 移動図書館

市立図書館を利用しにくい地域等を対象に、移動図書館「はまかぜ号」が、2台体制で市内30か所を2週間ごとに巡回しています。また、その他に地域のイベント等への特別運行も行っています。  
令和6年度から、熱中症警戒アラート発表時は運行を中止しています。

移動図書館の巡回先と利用状況

区	巡回先	場 所	貸出 利用者数 (人) ※1	貸出冊数 (冊) ※1			
				一般書	児童書	合 計	
総 数			26,014	76,847	38,222	115,069	
鶴 見	1	矢向	矢向一丁目公園	450	1,385	618	2,003
神奈川	2	宮向	宮向団地管理事務所前 (5-4号棟下)	612	2,048	448	2,496
	3	片倉	神大寺中央公園	1,419	4,598	1,277	5,875
西	4	みなとみらい	グランモール公園「美術の広場」	3,543	8,606	4,773	13,379
中	5	馬の博物館※2	根岸森林公園第一駐車場横	572	1,406	1,147	2,553
南	6	永田みなみ台	永田みなみ台公園	229	765	24	789
港 南	7	港南台	港南台中央公園	840	2,913	839	3,752
保土ヶ谷	8	狩場	狩場町第三公園	547	2,120	1,173	3,293
旭	9	左近山	左近山ショッピングセンター南側広場	1,177	4,343	288	4,631
	10	中沢	中沢町公園 (きのこ公園)	494	1,450	820	2,270
	11	希望が丘	中希望が丘第五公園	789	2,395	1,678	4,073
磯 子	12	杉田大谷	杉田大谷第二公園	1,095	3,540	1,820	5,360
金 沢	13	並木	イド藻公園	1,422	5,242	533	5,775
	14	八景西	八景西公園	685	1,866	862	2,728
港 北	15	南日吉	コンフォール南日吉管理事務所前	2,354	5,889	5,402	11,291
	16	綱島東	綱島東三丁目公園	2,052	5,089	5,508	10,597
緑	17	竹山	竹山中公園	724	2,147	637	2,784
	18	北八朔	北八朔第二公園	163	585	64	649
青 葉	19	奈良北	奈良町第三公園	172	611	102	713
	20	ならやま	奈良山公園	409	1,255	718	1,973
都 筑	21	東山田	東山田地域ケアプラザ	298	800	502	1,302
戸 塚	22	品濃	品濃谷宿公園	992	2,091	3,573	5,664
	23	名瀬	名瀬下第三公園	409	1,563	237	1,800
	24	俣野	ドリームハイツ第一公園	762	2,776	280	3,056
栄	25	野七里	野七里テラス	383	1,482	209	1,691
	26	庄戸	庄戸第三北公園	469	1,640	175	1,815
泉	27	緑園	緑園東公園	1,017	3,049	1,695	4,744
	28	しらゆり	しらゆり公園 (プール側)	582	1,725	783	2,508
瀬 谷	29	阿久和	三ツ境大原第二公園	1,007	2,962	1,410	4,372
	30	五貫目	五貫目町公園	189	448	108	556
特 別 運 行※3			158	58	519	577	

※1 貸出延長による数を含む。

※2 根岸競馬記念公苑の休苑に伴い、令和7年1月から根岸森林公園に変更

※3 特別運行実施回数：5回

## (7) 広域相互利用

隣接する全7市の図書館と、相互の市民が直接各自治体の図書館で本を借りられるように協定を結んでいます。

平成29年3月から鎌倉市・川崎市・藤沢市・大和市、平成30年4月から横須賀市、令和2年11月から東京都町田市、令和3年4月から逗子市と、それぞれ相互利用を開始しました。

### ア 他都市に在住の方が、横浜市立図書館で登録した人数（累積）及び貸出冊数

[横浜市在勤・在学者の利用を除く。]

都 市 名	令和7年度		令和6年度	
	登録者数 (人)	貸出冊数 (冊)	登録者数 (人)	貸出冊数 (冊)
総 数	12,414	52,904	11,070	52,961
鎌 倉 市	2,147	12,644	1,937	12,553
川 崎 市	5,632	20,753	4,997	21,898
逗 子 市	329	1,861	268	1,552
藤 沢 市	1,120	4,370	997	3,621
大 和 市	609	3,649	539	2,883
横 須 賀 市	2,103	7,687	1,933	8,160
町 田 市	474	1,940	399	2,294

### イ 横浜市民が、他都市の図書館で登録した人数（累積）及び貸出冊数

都 市 名	令和7年度		令和6年度	
	登録者数 (人)*	貸出冊数 (冊)	登録者数 (人)*	貸出冊数 (冊)
総 数	71,856	519,535	67,365	555,037
鎌 倉 市	1,988	21,827	2,328	22,610
川 崎 市	27,876	180,779	25,231	199,332
逗 子 市	1,617	3,687	1,393	3,300
藤 沢 市	5,497	73,082	5,727	81,215
大 和 市	31,024	172,377	28,581	182,921
横 須 賀 市	1,364	12,085	1,236	12,017
町 田 市	2,490	55,698	2,869	53,642

\* 各市の登録者数データが「新規登録者数」または「累積登録者数」のいずれかであるため、提供データを基に参考値として計上

## (8) 障害者支援事業

視覚に障害のある方を対象に全館で対面朗読を行っているほか、中央図書館を中核施設として、録音資料（カセットテープ図書、デイジー図書（※））や点字資料の貸出を行っています。

また、心身に障害があり来館が困難な方への図書の配送貸出を実施しています。

※デイジー図書：1枚のCD-ROMで長時間の収録が可能なデジタル録音図書

### ア 登録者数 (人)

区分	総数
総数	909
視覚障害等	398
配送貸出	511

### イ 貸出数

(タイトル)

区分	録音資料					点字資料等			
	図書 (テープ)	図書※ (デイジー等)	定期刊行物 (テープ)	定期刊行物 (デイジー等)	総数	点字図書	点字雑誌	拡大写本	総数
視覚障害等	66	2,677	24	3,727	6,494	1	185	0	186

※複数タイトルを1件として計上している場合あり

区分	冊数(冊)	件数(件)
配送貸出※	8,362	4,483

※中央図書館で実施

### ウ 録音資料蔵書数

図書館	図書(テープ)		図書(デイジー)		図書(CDブック)		雑誌 (デイジー)
	巻数(巻)	タイトル	枚数(枚)	タイトル	枚数(枚)	タイトル	タイトル
中央	47,831	7,664	1,686	1,686	447	265	7

### エ 録音資料制作数 (タイトル)

音声デイジー	テキストデイジー
35	28

### オ 点字資料等蔵書数

図書館	点字図書		点字雑誌	拡大写本	
	冊数(冊)	タイトル	タイトル	冊数(冊)	タイトル
総数	2,656	301	8	296	57
中央	1,202	271	6	296	57
鶴見	0	0	—	—	—
神奈川	0	0	—	—	—
中	151	3	—	—	—
南	150	2	—	—	—
港南	32	5	—	—	—
保土ヶ谷	150	2	—	—	—
旭	0	0	—	—	—
磯子	0	0	—	—	—
金沢	160	3	—	—	—
港北	150	2	—	—	—
緑	63	1	—	—	—
山内	150	2	—	—	—
都筑	0	0	—	—	—
戸塚	143	3	—	—	—
栄	155	5	—	—	—
泉	150	2	—	—	—
瀬谷	0	0	—	—	—

### カ 対面朗読

図書館	延時間 (時間)	延人数 (人)
総数	626	281
中央	68	34
鶴見	66	33
神奈川	0	0
中	0	0
南	0	0
港南	70	35
保土ヶ谷	180	60
旭	0	0
磯子	0	0
金沢	0	0
港北	26	13
緑	0	0
山内	122	61
都筑	0	0
戸塚	27	13
栄	7	3
泉	60	29
瀬谷	0	0

## (9) 電子書籍サービス

インターネットにつないだパソコンやスマートフォン、タブレットを使って、電子書籍の貸出し、返却ができるサービスです。

### コンテンツ数と利用状況

内 容	令和7年度			令和6年度	令和5年度
	一般書	児童書	総 数		
提供コンテンツ数 (点)※	15,395	2,998	18,393	17,272	15,570
ログイン数 (回)	—	—	840,167	714,320	424,559
貸出数 (件)	—	—	255,602	252,781	159,273
予約数 (件)	—	—	84,775	78,253	51,192

※3月31日時点の数値

## (10) オンラインデータベース

横浜市立図書館で契約しているオンラインデータベース、国立国会図書館による図書館向けデジタル化資料送信サービス(全館)及び国立国会図書館配信「歴史的音源」視聴サービス(中央図書館のみ)を提供しています。

### オンラインデータベース利用状況

図書館	令和7年度	
	導入数(種)	利用実績(回)
総 数		3,467
中 央	21	2,209
鶴 見	12	68
神奈川	12	64
中	12	15
南	12	36
港 南	12	43
保土ヶ谷	13	67
旭	13	34
磯 子	12	21

図書館	令和7年度	
	導入数(種)	利用実績(回)
金 沢	12	22
港 北	12	77
緑	12	65
山 内	15	250
都 筑	13	310
戸 塚	12	77
栄	13	50
泉	13	28
瀬 谷	13	31

## (11) ホームページ及び SNS 等利用状況

内 容	令和7年度	令和6年度	令和5年度
図書館ホームページアクセス件数 (蔵書検索ページ・デジタルアーカイブのアクセス件数を除く。) (件)	7,017,298	7,050,174	6,834,092
蔵書検索ページアクセス件数 (蔵書検索ページすべての表示回数合計) (件)	212,009,310	204,218,897	154,933,510
デジタルアーカイブ「都市横浜の記憶」アクセス件数※1 (各ページの合計アクセス件数) (件)	141,950	145,311	496,915
ボランティアメールマガジン登録アドレス件数※2 (件)	—	781	746
X(旧 Twitter) フォロワー数(横浜市立図書館のアカウント) (人)	5,925	5,654	5,343
X(旧 Twitter) 発信数(横浜市立図書館のアカウント) (件)	512	542	539
LINE 受信者のべ人数(市立図書館カテゴリ) ※3 (人)	21,629	15,245	—
LINE 発信数(市立図書館カテゴリ) (件)	197	67	—
Instagram フォロワー数 (人)	631	369	178
Instagram 発信数 (件)	66	57	32

※1 令和6年1月のデジタルアーカイブシステム更新により、アクセス件数のカウント方法が変更された。

※2 ボランティアメールマガジンは、令和8年3月25日配信分をもって終了した。

※3 市立図書館4カテゴリ[図書館からのお知らせ・イベント・子育て・ボランティア]の合計人数

## (12) 交流と学びのフロア

中央図書館地下1階にある、グループで情報交換や議論を通じて学ぶことができるフロアです。「つどう・かたる」コーナー、「ともに・まなぶ」ルーム、「みる・きく」スペースの3エリアから構成されています。

「みる・きく」スペースでは、CD、DVD等の視聴ができます。

### ア 交流と学びのフロア利用回数

コーナー名	利用件数 (件)	利用人数 (人)
つどう・かたるコーナー※1	6,272	14,260
ともに・まなぶルーム※1	1,459	3,758
みる・きくスペース	2,060	2,088

### イ 視聴覚資料の利用数と所蔵数

媒体	利用数 (回)	所蔵数 (点)	受入・除籍点数 (点)			
			購入	寄贈	編入・その他	除籍
総数	2,511	15,044	4	1	2	0
コンパクトディスク	1,752	12,508	0	0	0	0
カセットテープ	3	514	0	0	0	0
DVD	756	2,022	4	1	2	0

## (13) 庁内情報拠点化事業 利用実績

庁内の日常業務や新たな事業の企画立案等のために必要な調査、資料紹介、図書の貸出などを行っています。

### 庁内情報拠点化事業利用状況

内容	実績
貸出 (冊)	2,654
レファレンス (件)	1,270

## (14) 学校連携事業

教職員への図書貸出や、調べ学習授業の受入など、学校教育への協力と学校図書館の充実への支援を行っています。

### 学校連携事業利用状況

内容	利用回数		貸出冊数又は利用人数	
	令和7年度	令和6年度	令和7年度	令和6年度
教職員向け貸出	1,238回	1,354回	18,955冊	21,471冊
母語セット貸出※2	192回	217回	3,127冊	3,787冊
学校向けセット貸出※3	128回	155回	4,890冊	6,040冊
調べ学習	19回	11回	50人	54人
図書館見学	300回	180回	6,970人	5,146人
読み聞かせ・ブックトーク	49回	37回	1,809人	1,379人
職業体験学習・職業インタビュー	139回	151回	746人	830人
教職員向け研修・レファレンス等	664回	797回	2,002人	2,106人
学校ボランティア向け研修・相談	36回	51回	416人	522人

※1 リニューアル工事に伴い、令和8年2月25日から「つどう・かたるコーナー」「ともに・まなぶルーム」は休止

※2 所蔵数4,307冊

※3 37テーマ (175セット) で、所蔵数6,649冊

## (15) 団体貸出

読書の普及を図り、地域の自主的な読書活動を支援することを目的に、自治会町内会や保育所・幼稚園、地域文庫等の読書活動団体への一括貸出を、6館で実施しています。

### 登録団体数と利用状況

図書館	団体数	貸出冊数(冊)			交換回数(回)
		一般書	児童書	合計	
総数	128	4,180	9,992	14,172	119
中央	35	2,131	2,298	4,429	40
保土ヶ谷	5	111	318	429	3
金沢	6	170	227	397	3
港北	21	324	2,138	2,462	17
山内	41	408	3,579	3,987	37
戸塚	20	1,036	1,432	2,468	19
令和6年度	133	3,286	8,045	11,331	106
令和5年度	148	5,620	15,824	21,444	139

## (16) グループ貸出

市民の学習活動・課題解決、ボランティア活動等の支援のため、5名以上の小規模な市民グループに対して、グループ貸出を実施しています。

### 登録グループ数と利用状況

図書館	グループ数	貸出冊数(冊)
総数	622	54,779
中央	24	1,889
鶴見	51	5,575
神奈川	40	2,750
中	17	1,052
南	29	1,288
港南	34	3,783
保土ヶ谷	28	3,008
旭	19	1,129
磯子	42	3,137
金沢	35	2,675

図書館	グループ数	貸出冊数(冊)
港北	24	2,360
緑	30	2,546
山内	33	2,229
都筑	76	7,078
戸塚	52	4,699
栄	35	2,754
泉	30	2,953
瀬谷	23	3,874
令和6年度	628	55,850
令和5年度	635	51,647

## 6 令和7年度 事業のまとめ

### トピックス

#### 1 のげやま子ども図書館おやこフロアオープン

中央図書館が立地する野毛山地区を、これまで以上に誰もが分け隔てなく、学び、楽しみ、やすらげるインクルーシブなエリアとするため、各施設が連携しながらエリア全体でまちづくりを進める取組が「のげやまインクルーシブ構想」です。その第1弾として、令和7年4月22日、中央図書館1階にのげやま子ども図書館「おやこフロア」がオープンしました。

「絵本とはじめて出会う場所」として、乳幼児とその保護者が安心して過ごせる居心地のよい空間を提供しています。オープン後は、おはなし会を定期的を開催するとともに、初めて図書館カードを作成する乳幼児を対象に、司書による絵本選びと記念撮影を行う「図書館デビューDAY」を12月から始めました。合計16回、延べ284名が参加し、138枚の図書館カードを作成しました。

#### 【令和7年度利用実績】

入館者数	85,694人
貸出冊数	25,735冊



のげやま子ども図書館「おやこフロア」

#### 2 横浜市立図書館再整備の推進

令和6年12月に公表された「今後の市立図書館の方向性」に基づき、「市立図書館の再整備・機能拡張」「図書サービスへのアクセス性の向上」「デジタル技術の積極導入」の3つを柱とした取組を進めています。令和7年12月には、令和8年から11年にかけての主な取組（「地域図書館の老朽化対策」「図書取次拠点の増設」「デジタル技術導入」「新図書館の整備」）について報告したほか、令和8年3月には、「横浜市 新図書館整備基本構想」を策定しました。

#### 令和7年度の横浜市立図書館の取組

「横浜市図書館ビジョン」では、10～20年後を見据え、これからの図書館の「目指す姿」や「取組の方向性」を示すとともに、5つの基本方針及び取組の方向性を決めました。

令和7年度の市立図書館の各事業について、これらの基本方針・取組の方向性ごとに、ご紹介します。

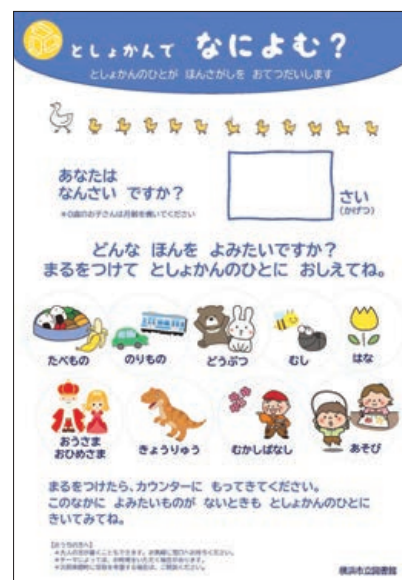
- 基本方針 1 未来を担う子どもたちのための図書館
- 2 あらゆる市民のための図書館
  - 3 まちとコミュニティのための図書館
  - 4 利用しやすい図書館サービス
  - 5 柔軟に変化し魅力がいつまでも持続する図書館

## 基本方針 1 未来を担う子どもたちのための図書館

### ア 子どもたちの世界を広げるきっかけをつくります

(ア) 子どもが気軽に窓口で本の相談ができるように、令和7年4月から、子ども向けの相談シート「としょかんでなによむ？」のサービスを開始しました。好きな本のジャンルに丸をつけたり、簡単なキーワードを書いたりして図書館の窓口で持参すると、司書が希望に沿った本を数冊紹介します。子ども自身が記入できるよう、乳幼児向け、低・中学年向け、高学年・中学生向けの3種類のシートを用意しています。令和7年度は、全館で1,021件の利用がありました。

(イ) 「時間がなくて、絵本をゆっくり選べない」「どんな絵本を選んだらいいかわからない」といった子育て世代の声を受けて、令和7年11月から、司書が選んだ絵本を3冊ずつセットにして貸出しする「絵本セット」事業を開始しました。3つのグレード（0～1歳、1～2歳、3～4歳）ごとに5種類のセットを用意しています。



としょかんでなによむ？

### イ 子どもを連れて何度でも行きたくなる環境・施設を整えます

(ア) 令和7年4月、中央図書館1階にのげやま子ども図書館「おやかフロア」がオープンしました。

[→ p.23 トピックス]

やわらかい素材のカーペットの上でゆったり絵本を楽しむことができる「赤ちゃんエリア」と三角のテントにもぐりこんだり、ネットにもたれて楽しく読書ができる「幼児のエリア」にゆるやかに分かれています。離乳食等が食べられる飲食エリアも設置しています。

(イ) のげやま子ども図書館「おやかフロア」のオープンに合わせ、子ども向けテレビアニメ「パウ・パトロール」と連携した「図書館パスポート」の配布を全館で開始しました。乳幼児を対象としており、図書館への来館時やイベント参加時にスタンプを押してもらえたり、子どもの読書の記録をつけたりすることができます。親子で楽しみながら図書館に親しむきっかけとなっており、来館促進につなげました。

### ウ 子育て支援施設や学校、地域とのつながりの中で子ども・子育て世代をサポートします

(ア) 学校連携事業として、学校図書館、学校教育への支援を全館で行っています。学校からの依頼に応じて、図書館見学、職業体験、職業インタビュー等を受け入れました。

※ 1 学校向けセット貸出：学校の授業で取り上げることが多いテーマ等について、テーマごとに15冊から40冊の図書をまとめて学校に貸出す。

また、学校の教育活動の支援として、教職員向け貸出、学校向けセット貸出（※1）のほか、レファレンスサービスを実施しました。

- (イ) 緑図書館では、緑区内の公立中学校及び高等学校（計9校）の図書委員会の生徒におすすめ本を展示してもらう「緑区中高生のヒトハコ図書館展」を開催しました。展示終了後には「緑区図書委員交流会」も開催、3校の生徒が参加し、各校の生徒同士の情報交換・交流の場となりました。
- (ウ) 10館で地域子育て支援拠点や地区センター、保育所等と連携したおはなし会を実施しました。図書館以外の場所に出向いて実施することで、図書館を利用したことのない層にもアプローチすることができました。



緑図書館  
緑区中高生のヒトハコ図書館展

また、中、磯子、戸塚、泉図書館では、区役所の福祉保健課と連携し、歯科衛生士や栄養士による歯みがきや食育に関する講話とおはなし会を組み合わせ、子育て世代のニーズを捉えたイベントを開催しました。

【歯科衛生士や栄養士による講話とおはなし会を組み合わせ例】

図書館	事業名	開催日
中	としょかん de 歯びか教室	2/14
磯子	おいしいおはなしよみきかせ会	4/24、10/30
戸塚	おいしいおはなしよみきかせ	6/25、10/29
泉	おはなし会&ママパパのちょこっとげんきのヒント	11/15

## 基本方針2 あらゆる市民のための図書館

### ア あらゆる人が知識・情報にアクセスできるようにします

- (ア) 中央図書館及び地域図書館それぞれが、地域の特色を踏まえた多様なニーズに応えるため、専門書や課題解決に役立つ本から楽しむための本まで、幅広い蔵書の充実に努めました。
- (イ) 視覚障害者等支援事業では、活字資料での読書が困難な方が利用しやすいデイジー資料を製作しました（音声デイジー：35冊、テキストデイジー：28冊）。
- (ウ) やさしい言葉でわかりやすく書かれた本やさわる本などを集めた「りんごの棚」の設置を推進しました。全16館でコーナーが設置され、大活字本やLLブック（※2）などの充実に努めました。
- (エ) 読書バリアフリーを啓発する事業を多くの図書館で行いました。11館及び図書取次所2か所で「読書バリアフリー」に関する展示を実施したほか、中央、神奈川、保土ヶ谷、港北図書館では、読書補助具を作るワークショップなどを実施して、啓発を行いました。



中央図書館  
点字ワークショップ  
「バースデーカードを作ろう！」

※2 LLブック：やさしい言葉でわかりやすく書かれた本。ピクトグラム（絵文字）や写真・図を使って理解しやすく書かれている。

また、全市立小中学校を対象とした、「読書バリアフリーセット」(※3)の貸出を7月から開始しました。

【読書バリアフリー啓発講座の例】

図書館	事業名	開催日
中央	点字ワークショップ「バースデーカードを作ろう！」	8/6
神奈川	ワークショップ「リーディングトラッカーをつくろう！」	7/24
保土ヶ谷	読書バリアフリー講座 「誰もが読書を楽しめる世界へ デイジー (DAISY) 図書の活用」	11/19
港北	手で読む絵本をつくろう (読書バリアフリー体験ワークショップ)	8/3

(オ) 中央図書館では外国につながる児童生徒の支援のため、市立学校に対し「母語セット」(※4)を貸出すとともに関連資料の充実を図りました。16言語のセットを用意しており、令和7年度は192回、3,127冊貸出ししました。

(カ) 移動図書館はまかせ号は、地域のイベントや学校といった、通常の巡回場所以外にも特別運行をしています。令和7年度は、特別支援学校を含め5回の特別運行を行いました。

イ 居心地のよい、居場所となります

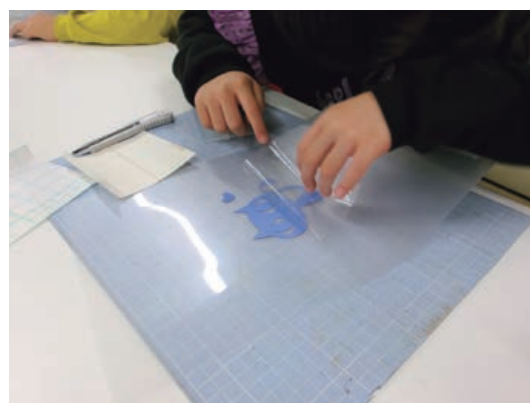
(ア) 令和9年春に中央図書館1階にオープン予定の「のげやま子ども図書館こどもフロア」の整備を進めました。8月には設計事業者と連携し、「家具を考えるワークショップ」を開催し、図書館にあったらいいなと思う家具や居場所を子どもたちが紙粘土などを使い、自由な発想で形にし、設計に生かせるアイデアが集まりました。

また、「こどもフロア」の開設に伴う、中央図書館全体のフロア機能・コンセプトなどについて検討を進めました。

(イ) 中央図書館では、ハートフルスペース・ルーム等(※5)を利用する児童生徒を対象に「ライブラリーツアー@中央図書館」を実施し、図書館見学のほか、「交流と学びのフロア」でのワークショップなど、子どもたちの居場所や社会体験の機会を提供しました。

ウ 体験・交流・創造・発信の拠点になります

(ア) 令和6年度に引き続き、全館において多様な体験型イベントを企画・実施しました。子ども向けには、図書館での仕事体験や環境問題に関連した工作会などを開催しました。神奈川、中、瀬谷図書館では、横浜市技能職団体連絡協議会に所属する団体と連携し、親子向けイベント「看板の材料を使ってオリジナルクリアフォルダを作ろう！」を開催し、屋外広告士の資格を有する講師の技術に触れながら、ものづくりの楽しさを体験できる機会となりました。



神奈川図書館  
看板の材料を使って  
オリジナルクリアフォルダを作ろう！

※3 読書バリアフリーセット：活字での読書が困難な子どもたちが、最適な読書方法を知るきっかけづくりのため、LLブックやさわる絵本など、様々な形態の資料を学校に貸出す。

※4 母語セット：外国につながる児童生徒が日本語を学ぶ基礎を築き、母語をはぐくむ上で大切な、母語で書かれた本を学校に貸出す。

※5 ハートフルスペース・ルーム：不登校状態にある児童生徒に対し、社会的自立に向けた相談や支援等を行う横浜市教育委員会事務局が運営する施設

保土ヶ谷図書館では、神奈川県立商工高等学校で専門的な技術を学ぶ高校生を講師に、小学生から中学生までを対象としたものづくり体験イベント「未来へのスイッチ！高校生と挑む3つのプロ体験」を実施しました。

- (イ) 大人向けには、シニアの興味・関心を引くテーマでの体験型イベントも開催しました。南図書館では認知症への理解を深めるワークショップ「認知症世界の歩き方」、山内図書館では、eスポーツを活用した高齢者向けの「通いの場」づくりを推進するため、区役所の高齢・障害支援課と連携し、65歳以上の方とそのご家族を対象とした「eスポーツ体験」を開催しました。
- (ウ) 令和9年3月に開催される「横浜グリーンエクスポ」の機運醸成のため、市立図書館全館で自然や園芸、農業などに関する展示や講座を実施しました。中央、鶴見図書館では、年間を通じて関連展示を実施、栄図書館では地元企業と連携し、盆栽講座「モミジで思い思いの風景を作ろう！」を開催しました。
- (エ) 留学生など、日本に住む外国人を講師に迎えたイベントを開催しました。外国の音楽や遊びなどの体験を通して、講師と交流し、多文化への理解を深める機会を提供しました。

【外国人を講師に迎えたイベントの例】

図書館	事業名	開催日
鶴見	多文化サマープログラム 図書館で体験！世界の#〇〇	8/20、8/22
神奈川	冬の多言語おはなし会 インドネシア・タイ・ケニア	12/26
南	体験しよう！アフリカンカルチャー	7/13、7/26、7/27
港北	やさしい日本語と英語のおはなし会	8/22
山内	春の特別おはなし会 「英語のおはなし会」	5/4
都筑	春の多言語おはなし会 (スペイン、中国、レソト)	3/26

### 基本方針3 まちとコミュニティのための図書館

#### ア 地域の魅力に出会える、まちづくりのプラットフォームになります

- (ア) 中央図書館では、市内の団体などと連携したり、専門家を講師に招いたりして、ライブラリースクールを4回実施しました。第1回「朗読劇「真昼の夕焼け」」では、戦後80年目にあたり、横浜で実際に起きた戦争の記憶を朗読劇で伝えました。
- (イ) 各図書館では、地域の歴史や特性を踏まえたコレクションを所蔵しています。その中から、図書館を訪れる人が地域の魅力を知り、まちとつながるきっかけとなるような地域資料やパネル展示を実施したり、講演会を開催したりしました。



山内図書館  
企画展示「どこコレ? in たまプラーザ」



戸塚図書館  
「とつか宿まつり 2025」関連展示

【地域の魅力を伝える展示・講演会の例】

図書館	事業名	開催日
中央	西区今昔かるた展示	11/26～12/14
中	秋を訪う ～三溪園の今と昔～	11/15
南	展示「桜を通してまちの魅力を知ろう！」	3/1～4/20
旭	展示会 畠山重忠ゆかりの言葉 重忠820－書く	10/1～10/31
港北	横綱武蔵山と港北の相撲資料展	4/4～4/23
緑	緑図書館開館30周年記念郷土展 「緑区調査！郷土のこと、昔話のこと、調べました」	11/8～12/14
山内	企画展示「どこコレ？ in たまプラーザ」	2/16～3/1
都筑	郷土講演会「古文書から読み解く江戸時代の都筑の村々」	2/15
戸塚	「とつか宿場まつり2025」関連展示	11/18～12/28
栄	企画展示「本郷ふじやま公園」	4/18～4/30

イ 地域・まちの知識・情報を集め、アーカイブし、次世代につなげます

(ア) デジタルアーカイブ「都市横浜の記憶」において、地域写真や横浜市の行政資料等171点を新規公開しました。また、地域資料に関する情報発信を行い、利用促進に取り組みました。

公開している浮世絵のうち、著作権の保護期間が満了していることが確認できた資料について、PDM(パブリック・ドメイン・マーク) ※6 を付与し、利用の申請不要で刊行物などに利用できるようにしました。

(イ) 南図書館では、横浜市内の戦時中の様子を描いたスケッチを62点収集しました。収集したスケッチは図書館内で展示するだけでなく、デジタルアーカイブで公開しました。

(ウ) 港北図書館では、区内の事業者の社史を収集しています。「展示「港北のまちと会社」」を実施し、地域に対する関心を喚起するとともに、図書館の蔵書の多様性をPRしました。



港北図書館  
展示「港北のまちと会社」

ウ 地域や社会の課題解決を支援します

市役所や区役所の各部署と連携した展示を市立図書館全館で実施しました。健康、災害などの身近な課題や社会的関心の高いテーマなどを取り上げました。令和7年8月に横浜で開催されたアフリカ開発会議に合わせ、12館でアフリカに関連する図書を展示したほか、中央図書館では、熱中症対策に関する展示を行いました。

※6 PDM (パブリック・ドメイン・マーク)：著作物の保護期間満了や創作性の不存在などの理由により、当該作品を誰もが自由に利用できることをアーカイブ機関等の第三者が示すツール

## 基本方針4 利用しやすい図書館サービス

### ア デジタル技術を活用し、いつでもどこでも利用できる図書館サービスを提供します

(ア) 令和7年4月から電子雑誌の提供を開始しました。生活情報誌やビジネス誌が多く利用されています。電子書籍については、音声データを含んだ資料の拡充に努めました（令和7年度末時点での提供コンテンツ数18,393点）。

また、より多くの方に興味を持っていただけるよう、電子書籍トップページで月に2回、幅広い分野をテーマとした特集を組みました。特集や利用方法について、SNSでの情報発信を行いました。

(イ) 令和8年2月に、本市が運営する子育て応援サイト・アプリ「パマトコ」と図書館情報システムの連携を開始しました。パマトコに登録された子どもの年齢や季節に合わせておすすめ本を紹介する機能などが「パマトコ」からご利用いただけるようになりました。

(ウ) 市立図書館で所蔵がない資料について、県内公共図書館等から取り寄せして借りる申込み手続きが、令和7年3月からオンラインでもできるようになり、令和7年度は全館で414件の申込みを受付けました。

### イ 図書館機能の拡張と、利便性の高い場所での図書館サービスの提供の両立を目指します

(ア) 時代やニーズの変化と、狭あい化などの市立図書館が抱える課題を抜本的に解決するため、新図書館の整備を検討しています。コンセプト、規模、立地場所等の基本的事項をまとめた「横浜市 新図書館整備基本構想」を令和8年3月に策定しました。

(イ) 鶴見図書館と豊岡小学校等との複合施設の整備や、港北図書館の再整備に向けた敷地条件の調査等の検討を進めました。

(ウ) 金沢図書館・戸塚図書館の内装リノベーションに向け、アンケート等で市民の皆様の意見も伺いながら、実施内容の検討を行いました。

(エ) 新たな図書取次拠点の設置に向けて、物流への影響等の調査・検討を行いました。図書取次拠点については、令和11年上半期に40か所程度設置となるように増設を行っていきます。

### ウ 積極的に情報発信を行います

(ア) 日常生活のふとした疑問から、ビジネスや調査研究、地域情報など、テーマに沿った図書館の資料の情報について、司書が調査した結果をまとめてオンラインで発信しています。

また、調査した事例のうち、27件を市立図書館蔵書検索ページ及び国立国会図書館のレファレンス協働データベースで公開しました。

(イ) SNSを活用したティーンズ世代向け図書紹介事業として、横浜市立図書館 Instagram アカウント「ヨコハマノティーンズ」では、図書紹介やイベント案内等66件の発信を行いました。

(ウ) 南図書館では「さくらまつり」、金沢図書館では区民まつり「いきいきフェスタ」など、図書館外のイベントに出展し、日頃、図書館に来館しない市民に対して、図書館のPRを行いました。

## 基本方針5 柔軟に変化し魅力がいつまでも持続する図書館

### ア 地域で活動する多様な主体と連携、協働・共創します

(ア) 旭図書館では、図書館のイベントで参加者が作成したPOPを区内の書店で展示するイベントを、金沢図書館では中高生向けの図書館&本屋のお仕事体験イベントを実施し、地域の書店と連携しました。緑図書館と都筑図書館は、都筑南図書取次所（つづきの本ばこ）で、書店と連携した展示「書店員と司書のイチオシ本」を実施しました。

(イ) 港南図書館では、港南区スマートフォン相談員と協働し、市立図書館蔵書検索ページや電子書籍サービスの操作方法を説明し、利用者からの相談にのる相談会を実施しました。



金沢図書館  
夏の図書館&本屋のおしごと体験

### イ 変化し続ける図書館を支えるため、市の強みである司書を育てて活かします

(ア) 令和7年4月に、司書職が横浜市の人材育成における「専門分野」に新たに位置づけられました。これに伴い、令和6年4月に策定した「司書職人材育成ビジョン」を、横浜市の専門分野人材育成の「職種版」へと位置づけました。

(イ) 「司書職人材育成ビジョン」に基づき、司書職員のスキル向上のための研修を実施しました。選書、レファレンス、児童サービス等の専門能力向上のための研修を行い、司書職員は学校司書向けの研修等で講師を務めるなどしています。

さらに、「横浜市図書館ビジョン」の実現に向け、司書の地域コーディネート力を向上させるための研修や、デジタルサービス新規導入に向けたワークショップ型の研修を実施しました。

### ウ 効率的・効果的なサービス提供とツールの充実を進めます

(ア) AIを活用し、子どもの興味と発達にあわせた絵本を推薦するシステム「びたりえ」を、NTTコミュニケーション科学基礎研究所と協定を締結し、のげやま子ども図書館おやこフロア、都筑南図書取次所（つづきの本ばこ）、神奈川図書館に実証導入しました。

(イ) デジタル技術を活用した新たなサービスについて、中央図書館で実証実験を実施し、導入に向けた検討を行いました。

(ウ) サービス向上と業務効率化に向けて、ICタグの貼付作業を進めています。令和7年度は、中央図書館の蔵書及び全館で新規受入した資料882,657冊に貼付を行いました。

## 企画事業、その他の事業

- \* 市立図書館が令和7年度に実施した事業からの抜粋
- \* 講師名の記載がないものは、各図書館司書が講師を務めた。
- \* すべて図書館の主催事業。「主催」欄に他機関等の名称のある事業は図書館と他機関の合同の主催事業を表す。

### (1) 全館・複数館事業

内容(タイトル)	開催日	実施館数	参加人数
企画展示「新しいこと、本といっしょに よんでみようこんな本」	4～5月	全館	—
企画展示「読んでみようこんな本」	7～8月	全館	—
教科書展示会	6～7月	全館	1,464人

### (2) 中央図書館の主な事業

\* YLS はヨコハマライブラリースクールの略

	内容(タイトル)・講師	開催日	参加人数
講演会・講座	朗読劇「真昼の夕焼け」(第1回 YLS) (協力：一般社団法人横浜夢座、港北映像ライブラリ)	7/30	123人
	行政書士が教える空き家対策 (第2回 YLS) [講師：海原比呂志氏 (神奈川県行政書士会 空き家対策ワーキンググループ座長)] (協力：神奈川県行政書士会横浜中央支部)	10/25	33人
	横浜から世界へ！ペロプスカイト太陽電池の基礎とこれから (第3回 YLS) [講師：池上和志氏 (桐蔭横浜大学教授)] (協力：脱炭素・GREEN × EXPO 推進局 脱炭素ライフスタイル推進課)	11/15	25人
	家具をかんがえるワークショップ [講師：大西麻貴氏、百田有希氏 (株式会社オープラスエイチ)] (協力：株式会社オープラスエイチ、横浜市建築局)	8/19	16人
	令和7年度西区読書活動推進講演会「物語と出会う場所」 [講師：原田ひ香氏 (作家)] (主催：西区役所地域振興課)	12/13	142人
企画展示	展示「バンクーバー市 姉妹友好提携60周年記念 交換図書展示」 「横浜-4都市姉妹都市提携 60周年記念写真展」 (共催：国際局政策総務課)	7/23～8/17	—
	市立高校連携展示「ハマの高校生・先生の推し本大集合！」 (協力：金沢高等学校、桜丘高等学校、戸塚高等学校、東高等学校、みなと総合高等学校、南高等学校、横浜サイエンスフロンティア高等学校、横浜商業高等学校、横浜総合高等学校)	7/23～9/15	—
	展示「横浜の空襲と戦災」(協力：横浜市史資料室、港北映像ライブラリ)	7/23～8/17	—
	読書バリアフリー展示「読書の困ったありませんか？」 (協力：にしく市民活動支援センター にしとも広場)	9/4～9/23	—
統一展示	図書館と GREEN	通年	—
	統一テーマ展示「書評に載った本 2024-2025」	12/16～1/12	—

※中央図書館の各階に所蔵している資料を、同じテーマで展示



中央図書館  
朗読劇「真昼の夕焼け」(第1回 YLS)



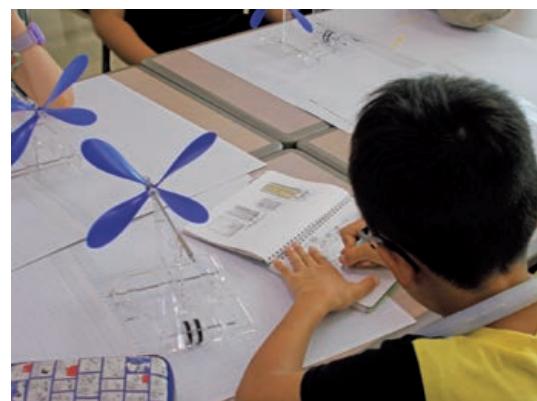
中央図書館  
市立高校連携展示「ハマの高校生・先生の推し本大集合！」

### (3) 地域図書館の主な事業

図書館	内容(タイトル)・講師	開催日	参加人数
鶴見	鶴見区地域子育て支援拠点「わっくんひろば」との連携事業 【親子で楽しむ わらべうたと絵本の時間～ふれあい子育て講座～】 【わらべうたと絵本の楽しさを知るボランティア向け実践講座】 【講師：石川道子氏】	11/8、11/21	延べ34人
	多文化サマープログラム 図書館で体験!! 世界の#〇〇 (協力：横浜市国際学生会館)	8/20、8/22	延べ8人
	つるみ読書講演会「共生 生きるための智慧」 【講師：枘野俊明氏】(主催：鶴見区地域振興課)	12/13	324人
	図書館で科学あそび	8/7	16人
	企画展示「80年前の戦争と今をよみとく」(主催：国際局政策総務課)	7/23～8/17	—
神奈川	神奈川図書館「絵本の読み聞かせ」ボランティア募集	6/12、6/19、6/26	延べ13人
	ワークショップ「リーディングトラッカーを作ろう！」	7/24	14人
	やさしい日本語と英語のおはなし会 (主催：NPO法人 Sharing Caring Culture)	8/20	12人
	看板の材料を使ってオリジナルクリアフォルダを作ろう 【講師：一般社団法人 神奈川県広告美術協会】	11/30	15人
	神奈川区読書活動推進講演会「遠山顕の Breakthrough! 英語の壁をあきらめずに越えていくヒント」 【講師：遠山顕氏(有限会社コミュニケーション代表)】(主催：神奈川区地域振興課)	1/17	185人
中	1日図書館員「めざせ! 図書館マスター」	7/24～25	延べ22人
	ブックトーク「おもしろい本・たのしい本しょうかいします！」	7/18	24人
	工作「中図書館 deYES ウニマスターになろう ～ウニランプをつくって、海の環境について考えよう～」	7/31	14人
	こわいおはなし会	8/7	15人
	歴史講座「秋を訪う～三溪園の今と昔～」 【講師：羽田雄一郎氏(三溪園保勝会)】	11/15	17人
南	体験しよう! アフリカンカルチャー 【講師：シショウワルク・シトタ氏、フォフォナ・ヤクバ氏、エリザベス・ドゥシミリマナ氏、ピヤ・グリマ・ヒルポ氏、モディ・エマニュエル氏】 (共催：大岡地区センター、永田地域ケアプラザ)	7/13、7/26、7/27	延べ73人
	語り継ぐ戦争の記憶(紙芝居口演「おじいちゃんのかみしばい」・学童集団疎開の体験から) 【演者：持田八重子氏、講師：田代信太郎氏】	8/1、8/5	延べ42人
	緑に親しむ写真教室 【講師：森義徳氏(南区さくらボランティア副代表)】(主催：南区地域振興課)	10/28、11/11	延べ20人
	みなみ歴史講座「仏像と古文書からみる南区～弘明寺の古代から近代まで～」 【講師：花澤明美氏、仲泉剛氏(横浜市歴史博物館学芸員)】 (共催：横浜市歴史博物館)	12/3	25人
	桜から知る街の魅力～歴史とともに～(協力：南区さくらボランティアの会)	3/15	20人



南図書館  
体験しよう! アフリカンカルチャー



保土ヶ谷図書館  
ものづくりワークショップ  
「未来へのスイッチ! 高校生と挑む3つのプロ体験」

図書館	内容(タイトル)・講師	開催日	参加人数
港南	講座「わらべうたと絵本を親子で楽しもう」(全3回×3施設) 〔講師：①②杉浦弘美氏/③藤平等子氏〕(主催：①～③港南区地域振興課、②港南台コミュニティハウス、③日限山コミュニティハウス)	①5/28、6/4、6/11 ②7/16、7/23、7/30 ③2/5、2/12、2/19	延べ89人
	「わらべうたと絵本のおはなし会」 〔演者：①③にこにこどんぐり、②④ころころの木〕 (主催：①～④港南区地域振興課、①日限山地域ケアプラザ、②下永谷地域ケアプラザ、③ひまわりの郷、④永谷地区センター)	①9/9 ②10/28 ③1/27 ④3/4	延べ57人
	港南図書館特別歴史講座「宮司が語る永谷天満宮」 〔講師：川辺浩司氏(永谷天満宮宮司)〕	11/11、11/18	延べ33人
	港南区読書活動推進講演会「赤羽末吉の人生と絵本」 〔講師：赤羽茂乃氏〕(主催：港南区地域振興課)	12/7	90人
	スマホでらくらく！図書館サービスの使い方相談会 (協力：港南区スマホ相談員)	8/21、8/27、 8/29	延べ11人
保土ヶ谷	大人のためのおはなし会 (協力：ばばーの会)	①7/5 ②2/7	①10人 ②12人
	ものづくりワークショップ「未来へのスイッチ！高校生と挑む3つのプロ体験」 (協力：神奈川県立商工高等学校)	8/5	30人
	①「としょかんビンゴ」②「本の木」 (協力：KIKCAFE 学生部)	11/1～12/26	①115人 ②225人
	保土ヶ谷区読書活動推進講演会「読書は伝えるまでが面白いー本を語り、読書文化を育てるー」 (主催：保土ヶ谷区地域振興課、協力：未来屋書店(イオン天王町店)) 〔講師：けんご@小説紹介〕	12/13	250人
	神奈川県行政書士会講演会「いまからトライ！小さな開業・副業のすすめ」 (協力：神奈川県行政書士会)	2/18	39人
旭	春のオープンガーデン「あさひくんの庭」	4/19	250人
	講座「旭のいきいき人間登場」写真家がおすすする一度は行ってみたい東京の紅葉の名所 〔講師：瀬戸豊彦氏(風景写真家)〕	11/1	27人
	大人向け製本ワークショップ「クリスマスアルバム」&子ども向け製本ワークショップ「クリスマス絵本」 〔講師：michijun〕	12/6	69人
	語りと音楽・花音 バレンタイン 朗読コンサート&ワークショップ 〔講師・上演：語りと音楽・花音〕	2/14	34人
	令和7年度 旭区読書活動推進講演会「私と本のダイアログ」 〔講師：町田樹氏(研究者、元フィギュアスケート選手)〕	3/8	355人
磯子	本の楽しみ方を見つけよう！カードゲーム&図書館探検！	8/5	10人
	企画展示「屏風浦民具の展示」	9/17～9/30	—
	ボランティア向け本の修理講座 初級編・中級編 〔講師：長谷川郁雄氏(「本の修理“いそご”」代表)〕	10/21、10/28	延べ24人
	ぬいぐるみといっしょのおはなし会&ぬいぐるみのとしょかんおとまり会 (協力：いそご図書館サポーターズクラブほびっと、よこはまおはなしの会)	11/22	51人
	読書活動推進講演会「絵本の世界を旅しよう！」 〔講師：市原淳氏・かかずゆみ氏〕(主催：磯子区地域振興課)	2/7	117人



旭図書館

語りと音楽・花音 バレンタイン 朗読コンサート&ワークショップ



磯子図書館

本の楽しみ方を見つけよう！カードゲーム&図書館探検

図書館	内容(タイトル)・講師	開催日	参加人数
金沢	春の紙芝居まつり、秋の紙芝居まつり 〔上演：金沢紙芝居の会かなみん〕	5/10、11/15	延べ186人
	絵本の動物に会いに行こう (協力：横浜市金沢動物園)	6/28	14人
	夏の科学工作会 〔講師：NPO 法人「おもしろ科学たんけん工房」〕	8/7	30人
	夏のこわいおはなし会、ストーリーテリングを楽しむ会 (協力：おはなしボランティアグループ「みどりのたね」)	8/22	37人
	消防おはなし会・火災予防協会贈呈式 (協力：金沢火災予防協会、横浜市金沢消防署)	12/12	4人
港北	令和7年度港北区読書講演会「横浜・港北の鉄道の昭和時代」 〔講師：岡田直氏(元・横浜都市発展記念館主任調査研究員)〕 (主催：港北区役所地域振興課)	5/10	44人
	子ども司書講座(3回連続講座)	7/24、7/25、 8/21	11人
	①読書バリアフリー体験ワークショップ「リーディングトラッカーを作ってみよう!」「手で読む絵本をつくろう」 ②出張!バリアフリーの絵本展	①7/31、8/3 ②11/11~12/8	①27人
	北欧ノルウェーの本と出会うトークイベントーヨンフォッセ『朝と夕』を中心に 〔講師：伊達朱実氏(『朝と夕』翻訳者)〕	2/15	36人
	読書ボランティア向け講座①本の修理講座②大人向けわらべうたを楽しむ会	①2/10 ②2/27、3/10	①21人 ②23人
緑	いろんなことばのおはなしかい～絵本・Picture Book・그림책～ (主催：東洋英和女学院大学・緑区地域振興課)	7/12	45人
	こんにちは!アフリカ (主催：国際局グローバルネットワーク推進課、協力：アフリカ布の工房 OdiOdi)	7/23~8/31	—
	きもだめしおはなし会	7/30	28人
	緑区民まつり2025「かえっこ Book」 (主催：緑区地域振興課)	10/19	501人
	えほんとふれあおう (主催：横浜創英大学、緑区地域振興課)	11/22	51人
山内	e スポーツ体験 〔講師：川崎陽一氏(株式会社プレイケア)※11/13のみ〕 (主催：青葉区高齢・障害支援課)	11/13、1/20	延べ26人
	図書館でフレイル予防 測定会 & 健康相談 〔講師：新田智裕氏(総合リハビリ施設・バレーナ)〕 (主催：青葉区高齢・障害支援課)	10/30	30人
	読み聞かせ講座 パパとじいじのおはなし会	11/24、12/14	延べ6人
	わくわく科学教室「ミニ水族館をつくろう」 〔講師：小野祐樹氏、北山文子氏、田中英里氏(三菱ケミカル株式会社)〕	7/26	15人
	青葉区読書活動推進事業「木下龍也氏講演会 あなたのために短歌をつくるということ」 〔講師：木下龍也氏(歌人) 聞き手：村井光男氏(株式会社ナナロク社編集者)〕 (主催：青葉区こども家庭支援課)	3/1	151人
都筑	ブックフェスタ2025 (主催：都筑区地域振興課、都筑図書館から未来を描く協働の会(TMEK))	11/6~8	延べ1,013人
	みゃーごとちゅーずのおでかけ図書館 (主催：都筑区地域振興課)	4/16ほか 延べ12回	延べ228人
	ポポラ 子育て支援センターでのおはなし会 (主催：子育て支援センター ポポラサテライト)	6/26、7/5、 1/23、2/14	延べ102人
	区内中高生 POP 展示	12/3~28	—
	都筑区郷土講演会「古文書から読み解く江戸時代の都筑の村々」 〔講師：仲泉剛氏(横浜市歴史博物館学芸員)〕	2/15	91人

図書館	内容(タイトル)・講師	開催日	参加人数
戸塚	おいしいおはなしよみきかせ (主催：戸塚区福祉保健課)	6/25、10/29	延べ42人
	高校生向けワークショップ「ショートショートを書いてみよう！」 【講師：岩井圭也氏】	7/24	6人
	図書館で水博士になろう！ (主催：下水道河川局栄水再生センター)	8/1	15人
	富安陽子さん講演会「本は不思議への入口」 【講師：富安陽子氏】(主催：戸塚区地域振興課)	11/30	290人
	読み聞かせステップアップ講座 【講師：笹岡智子氏(東京子ども図書館)】(主催：戸塚区地域振興課)	2/25	42人
栄	きみも一日図書館員	7/31、8/6	延べ18人
	盆栽講座「モミジで思い思いの風景を作ろう！」 【講師：石井直樹氏(石井造園株式会社 代表取締役)】	11/6	14人
	大人が楽しむおはなし会 (協力：かながわこどもひろば)	11/12	16人
	企画展示「ヨコハマを掘る いたち川で稲作がはじまった時代」 (主催：横浜市ふるさと歴史財団埋蔵文化財センター)	1/30～2/27	—
	栄区読書活動推進講演会「村上雅郁が紡ぐ物語 ——作家になるまで、なってみて——」 【講師：村上雅郁氏】(主催：栄区地域振興課)	3/15	74人
泉	図書館のまわりをたんけんだ 自然観察散歩 【講師：横田光邦氏】	10/13	8人
	おはなし会&ママパパのちょこっとげんきのヒント (主催：泉区福祉保健課)	11/15	16人
	スポットライトいずみ講演会「『源氏物語』の魅力について」 【講師：井内健太氏(フェリス女学院大学 准教授)】	9/28	24人
	いずみ紙芝居一座口演会 【上演：いずみ紙芝居一座】	11/23	45人
	大人が楽しむおはなし会 (協力：おはなしのいずみの会、おはなしクーゲル、おはなしオルゴール)	7/8、10/26、 2/12	延べ51人
瀬谷	マネー講座「人生100歳まで資産を枯渇させない方法」 【講師：森村利果香氏(J-FLEC(金融経済教育推進機構))】	10/25	21人
	あじさいプラザで朗読劇 (協力：ソフィアの森)	2/11	94人
	森のネイチャーゲーム めざせ名探偵！森のパズルを解き明かせ！ (主催：みどり環境局環境活動事業課)	6/14	18人
	おはなしフェスティバルウィーク (協力：おはなしダイヤモンド、はらっぱの会、おはなしだいすきの会、おはなしヤカちゃん、風の会、TEAMドルフィン、みどりのたね、あおぞら)	7/29～8/1	100人
	瀬谷区子育て応援ネット参加団体展示「子育て世帯の強いミカタ！私たち「子育て応援ネット」です！」	9/18～10/13	—



泉図書館  
スポットライトいずみ講演会  
「『源氏物語』の魅力について」



瀬谷図書館  
瀬谷区子育て応援ネット参加団体展示

#### (4) 周年事業

図書館	内容(タイトル)・講師	開催日	参加人数
金沢 (45周年)	金沢図書館開館45周年記念「作家 あさのあつこ先生と語る!トークセッション」 〔講師：あさのあつこ氏 (作家)〕 (主催：金沢区地域振興課)	11/29	263人
港北 (45周年)	企画展示「港北図書館1980-1985」	8/19～9/15	—
	企画展示「港北のまちと会社」	1/6～2/2	—
	企画展示「図書館で活躍するボランティア紹介します!」	2/3～2/26	—
緑 (30周年)	緑図書館開館30周年記念事業「お祝いメッセージ」展	5/20～5/29	—
	緑図書館開館30周年記念事業「お花のしおりで図書館を飾ろう」 〔講師：流石良子氏 (横浜創英大学)〕 (主催：緑区地域振興課、横浜創英大学)	7/19	113人
	緑図書館開館30周年記念①「緑区中高生のヒトハコ図書館展」及び②緑区図書委員交流会 (①②主催：緑区地域振興課、①協力：緑区内中学校・高等学校9校、②協力：十日市場・緑が丘中学校、霧が丘学園中等部)	①9/20～10/20 ②10/1	②26人
	緑図書館開館30周年大感謝祭 ～ありがとう30年!笑顔つながる未来へ～ (主催：十日市場ケアプラザ、緑ほのぼの荘、緑区地域振興課)	11/22	252人
	緑図書館開館30周年記念郷土展「緑区調査!郷土のこと、昔話のこと、調べました」	11/8～12/14	—
	緑図書館開館30周年記念郷土講演会「神奈川道が語る地域の物語」 〔講師：相澤雅雄氏 (地域史研究家)〕 (主催：緑区地域振興課)	12/6	48人
	緑図書館開館30周年記念事業「緑図書館の歩み&ベストセラー展」	12/16～1/20	—
	緑図書館開館30周年記念講座「浮世絵の歴史と魅力」 〔講師：田辺昌子氏 (国際浮世絵学会常任理事)〕 (協力：緑区地域振興課)	2/22	46人
都筑 (30周年)	開館30周年記念苗木配布	4/25、26	延べ200人
	都筑図書館30周年記念事業「ライブラリーコンサート2025」 〔演奏：田中麻夜氏、朗読：杉原陽子氏〕	2/23	64人
	都筑図書館30周年記念事業「ぱびプレミュージックで一緒に楽しもう!」 (主催：ぱびプレ音楽工房)	1/30	31人



金沢図書館  
作家 あさのあつこ先生と語る!  
トークセッション



港北図書館  
企画展示「図書館で活躍するボランティア紹介します!」



緑図書館  
緑区図書委員交流会



都筑図書館  
ライブラリーコンサート2025

(5) おはなし会

図書館	図書館内※1		地域（出張）		合計（回）	ボランティア参加状況	
	回数	参加人数	回数	参加人数		回数※2	人数
総数	1,125	16,807	763	16,287	1,888	1,229	3,007
中央	112	1,937	20	567	132	76	312
鶴見	46	754	406	6,920	452	431	337
神奈川	57	744	2	48	59	32	119
中	85	934	0	0	85	38	113
南	54	975	22	378	76	35	160
港南	136	1,813	14	247	150	126	459
保土ヶ谷	55	605	2	39	57	20	63
旭	54	905	7	164	61	57	183
磯子	33	387	73	1,722	106	3	57
金沢	33	389	14	1,553	47	6	29
港北	107	1,968	2	13	109	76	203
緑	45	705	44	757	89	77	173
山内	81	1,538	32	588	113	107	296
都筑	52	643	102	2,729	154	22	82
戸塚	39	818	3	56	42	23	100
栄	47	442	19	412	66	25	72
泉	38	495	0	0	38	25	91
瀬谷	51	755	1	94	52	50	158
令和6年度	1,123	16,811	745	16,032	1,868	1,248	2,873

※1 併設施設を含む。

※2 合計の内数



鶴見図書館  
冬のとくべつおはなし会



港南図書館  
親子で楽しむ 布えほんとおもちゃのおはなし会



中図書館  
こわいおはなし会



泉図書館  
いずみ紙芝居一座口演会

(6) 資料展示

(回)

図書館	企画展示				通常展示				合計
	一般向け	ティーンズ向け	児童向け	小計	一般向け	ティーンズ向け	児童向け	小計	
総数	266	21	64	351	285	61	234	580	931
中央	29	3	2	34	62	11	15	88	122
鶴見	12	2	2	16	11	0	11	22	38
神奈川	18	1	6	25	27	0	10	37	62
中	7	0	2	9	11	0	12	23	32
南	38	1	4	43	18	0	8	26	69
港南	15	0	1	16	1	9	10	20	36
保土ヶ谷	5	1	2	8	7	0	22	29	37
旭	5	0	5	10	11	8	10	29	39
磯子	13	3	5	21	12	11	11	34	55
金沢	15	0	4	19	10	11	11	32	51
港北	19	0	4	23	19	1	19	39	62
緑	8	4	6	18	8	0	11	19	37
山内	25	1	6	32	12	0	25	37	69
都筑	7	1	5	13	21	0	13	34	47
戸塚	16	2	0	18	13	0	12	25	43
栄	16	2	3	21	17	10	10	37	58
泉	12	0	2	14	15	0	11	26	40
瀬谷	6	0	5	11	10	0	13	23	34
令和6年度	235	22	70	327	265	71	225	561	888



磯子図書館  
企画展示「屏風浦民具の展示」



栄図書館  
企画展示「ヨコハマを掘る いたち川で稲作がはじまった時代」



戸塚図書館  
企画展示「戸塚で楽しむ夏休み」

(7) 保護者向け、施設職員向け講座 [下段( )内は令和6年度実績]

内 容	実施会場	回数 (回)		参加人数 (人)	備 考
読み聞かせ・ わらべうた等	図書館内	15 (13)	31 (48)	219 (239)	子育て支援拠点、地域ケアプラザ、コミュニティハウス等
	地域施設等	16 (35)		242 (541)	
図書修理	図書館内	1 (0)	1 (1)	21 (0)	
	地域施設等	0 (1)		0 (8)	

(8) ボランティア向け講座 [下段( )内は令和6年度実績]

内 容	実施会場	回数 (回)		参加人数 (人)	備 考
読み聞かせ・ わらべうた等	図書館内	11 (33)	12 (38)	141 (468)	地域ケアプラザ
	地域施設等	1 (5)		8 (46)	
図書修理	図書館内	7 (6)	7 (8)	68 (64)	
	地域施設等	0 (2)		0 (15)	
その他 (書架整理等)	図書館内	7 (4)		83 (47)	書架整理、朗読等

(9) ボランティア活動実績 [下段( )内は令和6年度実績]

内 容		活動館数 (館)	活動延人数 (人)	延件数または 延日数	備 考	
読書活動推進事業	おはなし会	司書との 協働	17 (17)	1,132 (1,083)	591 (707)	おはなし会参加者数 10,525人 (12,529人)
		ボランティア のみ	16 (15)	1,875 (1,790)	638 (541)	9,990人 (8,241人)
	講演会・講座・講習会等 イベント	10 (11)	262 (479)	64 (102)	参加人数697人 (1,707人)	
	展示会	4 (5)	40 (60)	10 (14)		
	その他	3 (3)	68 (34)	9 (5)	参加人数432人	
読書活動推進事業以外	図書修理	15 (15)	3,922 (3,808)	972 (1,009)	総修理冊数 14,418冊 (14,856冊)	
	書架整理	12 (12)	1,417 (1,636)	1,018 (1,154)		
	環境整備	3 (3)	292 (255)	176 (180)	生け花の展示、庭の手入れ	
	その他	2 (1)	103 (75)	30 (12)		

(10) 利用者懇談会等実施状況

図書館	名 称	発足年月	実施回数	備 考
中 央	よこはまライブラリーフレンド	平成7年10月	1	
	中央図書館読み聞かせボランティア懇談会	平成24年2月	1	
	中央図書館図書修理ボランティア勉強会・懇談会	平成23年11月	1	
	中央図書館書架整理ボランティア懇談会	平成24年3月	1	
	西区読書ボランティア交流会	平成31年3月	1	
鶴 見	鶴見区の読書活動を広める連絡会	平成28年3月	1	
	つるみっこ絵本広場協力スタッフ定例会	—	12	
神奈川	神奈川区読書活動関係機関連絡会	平成27年度	2	
	おはなし会ボランティア懇談会	平成30年度	3	
中	中図書館ボランティア モックの会定例会	平成26年5月	10	
南	南図書館を囲む会	平成22年6月	1	
	おはなしボランティア交流会	平成22年度	1	
	修理・書架整理・植栽ボランティアとの懇談会	平成23年度	1	
港 南	港南図書館懇談会	平成21年12月	1	
	書架整理ボランティア懇談会	平成30年5月	1	
	図書修理ボランティア懇談会	令和3年3月	1	
	港南区読書活動推進連絡会	令和3年7月	1	
保土ヶ谷	保土ヶ谷図書館懇談会	平成23年3月	1	
	読み聞かせ学校ボランティア交流会	—	0	
旭	旭図書館いきいきボランティア交流会	平成22年10月	1	
	読み聞かせボランティア交流会（親子）	—	2	
	読み聞かせボランティア交流会（子ども）	—	1	
	読み聞かせボランティア交流会（高齢者）	平成30年6月	2	
	旭区読書活動推進施設連絡会	平成24年11月	1	
磯 子	磯子図書館利用者懇談会	平成22年10月	1	
	読み聞かせボランティア交流会	—	1	
	書架整理ボランティア交流会	平成23年3月	1	
金 沢	金沢図書館懇談会	平成23年1月	2	
	金沢区学校ボランティア交流会	平成23年2月	0	
	金沢図書館修理ボランティア懇談会	平成23年6月	1	
	金沢図書館書架整理ボランティア懇談会	平成27年6月	1	
港 北	港北図書館友の会定例会	平成22年6月	12	
	ひよこのおはなし会ボランティア定例会	平成27年4月	3	
	港北図書館修理ボランティア懇談会	平成23年3月	1	
	読み聞かせボランティア交流会	平成29年8月	1	
緑	緑図書館おはなしボランティア打合せ会	平成19年1月	2	
	学校ボランティア交流会	平成21年3月	0	
	緑図書館図書修理ボランティアのつどい	平成24年2月	1	
	緑区読書活動推進連絡会	平成27年1月	2	
山 内	利用者フォーラム	平成22年7月	1	
	団体貸出連絡会	—	0	
	読書関係団体交流会	平成28年2月	1	
	おはなし会ボランティア打ち合わせ	—	2	
都 筑	学校図書館ボランティア大交流会	平成23年度	1	
	都筑図書館から未来を描く協働の会（TMEK）	平成24年12月	9	
戸 塚	戸塚区読書活動推進懇談会	平成27年10月	1	
	戸塚図書館おはなしボランティア懇談会	平成23年度	1	
	戸塚図書館利用者懇談会	平成22年3月	2	
栄	栄区読書活動推進連絡会議	平成26年7月	1	
泉	泉図書館いいところづくり委員会	平成22年4月	1	
	図書修理ボランティア懇談会	—	0	
	泉区読み聞かせボランティア交流会	—	0	
瀬 谷	瀬谷図書館休日おはなし会ボランティア交流会	令和8年2月	1	
	瀬谷区読書活動推進懇談会	平成26年10月	2	

## 7 令和8年度 横浜市立図書館の予算

市立図書館18館の効率的な運営に努めるとともに、市民の課題解決や暮らしに役立つ情報の提供など、図書館サービスの充実を図ります。

【図書館費】 [下段( )内は令和7年度予算額]

(単位：千円)

合 計	4,838,720 (2,502,380)
中央図書館運営費 中央図書館の施設管理・運営、広報、研修等 図書館情報システムの運用	964,456 (921,517)
地域図書館運営費 地域図書館16館の施設管理・運営等	220,497 (211,588)
調査資料事業費 図書館資料の収集・管理 図書館資料の整理及び書誌データ管理 図書館利用者の調査研究活動の支援	393,713 (385,085)
中央図書館利用者サービス事業費 中央図書館における資料の貸出・閲覧等のサービス提供 移動図書館による資料の貸出等のサービスの提供	153,697 (146,290)
障害者サービス事業費 障害者に対する情報、資料などの提供	7,329 (7,329)
市立図書館指定管理事業費 山内図書館指定管理業務の実施	202,360 (197,279)
地域図書館・図書取次業務委託事業費 都筑図書館、戸塚図書館及び港北図書館における司書補助業務委託 図書取次サービスにおける業務委託	179,083 (170,812)
学校連携・地域連携事業費 学校や地域と連携した読書活動の推進	1,640 (1,606)
図書館ビジョン推進費 図書館ビジョンの推進	2,715,945 (460,874)

### 【参考】令和7年度財源確保の取組（決算額）

(1) 広告事業 (単位：千円)

歳 入 額	2,605
節 減 額	1,242

(2) 横浜市ふるさと納税による寄附制度 (単位：千円)

寄 附 額	1,185
活 用 額	10,966

# [資料編] 1 他都市との比較 (令和6〔2024〕年度)

政令指定都市

自治体名	人口(千人)	面積(km <sup>2</sup> )	図書館数(館)	登録者数(千人)	貸出数(千点)	蔵書数(千冊)	資料費(千円) ※1
横浜市	3,753	438.23	18	715.3	11,616	4,084	306,290
札幌市	1,957	1,121.26	12	284.6	5,214	2,630	77,117
仙台市	1,066	786.35	7	—	4,070	2,015	138,742
さいたま市	1,345	217.43	25	927.1	8,587	3,572	188,710
千葉市	979	271.76	15	205.4	3,083	2,134	78,555
川崎市	1,529	142.96	12	353.1	5,780	1,877	104,001
相模原市	718	328.91	4	135.8	2,063	1,449	59,618
新潟市	768	725.99	19	109.5	3,443	1,841	89,941
静岡市	678	※2 1,411.93	12	130.2	3,416	2,226	138,131
浜松市	789	※2 1,558.11	23	138.0	3,987	2,468	150,070
名古屋市	2,298	※2 326.46	21	392.0	10,132	3,293	166,201
京都市	1,380	827.83	18	310.3	6,379	1,895	177,536
大阪市	2,758	※2 225.34	24	345.1	9,585	4,371	186,592
堺市	817	149.83	12	361.6	3,714	1,882	92,298
神戸市	1,500	※2 556.93	12	403.3	5,880	2,245	—
岡山市	699	789.95	9	413.7	3,665	1,803	121,038
広島市	1,179	906.69	11	222.3	4,298	2,315	129,165
北九州市	921	492.50	14	206.2	2,925	1,884	60,883
福岡市	1,594	343.47	12	377.0	3,401	2,049	104,835
熊本市	732	390.32	5	297.4	3,004	1,665	107,059

## 神奈川県、神奈川県内他都市

自治体名	人口(千人)	面積(km <sup>2</sup> )	図書館数(館)	登録者数(千人)	貸出数(千点)	蔵書数(千冊)	資料費(千円) ※1
神奈川県	9,209	2,416.57	1	25.4	98	987	56,045
神奈川県(川崎)			1	5.7	20	259	18,947
横須賀市	383	100.81	4	75.6	1,324	776	50,854
平塚市	257	※2 67.82	4	72.2	1,194	643	38,848
鎌倉市	176	39.66	5	68.7	1,255	566	26,936
藤沢市	445	69.56	4	151.4	2,998	1,418	55,649
小田原市	187	113.60	2	32.3	503	354	17,305
茅ヶ崎市	248	※2 35.70	2	160.1	947	499	30,951
逗子市	59	17.28	1	39.8	393	235	20,259
三浦市	41	32.05	3	12.9	40	61	4,447
秦野市	159	103.76	1	61.9	487	512	17,176
厚木市	224	93.84	1	53.1	903	631	38,888
大和市	245	27.09	3	150.8	1,355	627	42,105
伊勢原市	100	55.56	1	30.1	498	308	16,090
海老名市	140	26.59	2	182.7	807	466	27,755
座間市	131	17.57	1	109.5	805	407	23,622
南足柄市	41	77.12	1	11.2	121	236	6,960
綾瀬市	84	22.14	1	16.2	306	242	22,297

\*人口・図書館数・登録者数・貸出数・蔵書数・資料費・図書館費は『日本の図書館2025』(日本図書館協会)による。

\*面積は国土地理院のウェブサイト「令和7年全国都道府県市区町村別面積調(1月1日時点)」、神奈川県ウェブサイトの「神奈川県令和6年度市町村要覧」による。

図書館費 (千円) ※1	登録率 [(登録者÷ 人口)×100]	市民一人当たり				登録者一人当たり		自治体名
		貸出冊数(冊)	蔵書冊数(冊)	資料費(円)	図書館費(円)	貸出冊数(冊)	蔵書冊数(冊)	
1,686,912	19.1%	3.1	1.1	81.6	449.5	16.2	5.7	横浜市
970,227	14.5%	2.7	1.3	39.4	495.8	18.3	9.2	札幌市
515,483	—	3.8	1.9	130.2	483.6	—	—	仙台市
1,133,255	68.9%	6.4	2.7	140.3	842.6	9.3	3.9	さいたま市
873,597	21.0%	3.1	2.2	80.2	892.3	15.0	10.4	千葉市
918,597	23.1%	3.8	1.2	68.0	600.8	16.4	5.3	川崎市
613,730	18.9%	2.9	2.0	83.0	854.8	15.2	10.7	相模原市
641,826	14.3%	4.5	2.4	117.1	835.7	31.4	16.8	新潟市
498,009	19.2%	5.0	3.3	203.7	734.5	26.2	17.1	静岡市
1,261,380	17.5%	5.1	3.1	190.2	1,598.7	28.9	17.9	浜松市
1,381,267	17.1%	4.4	1.4	72.3	601.1	25.8	8.4	名古屋市
721,467	22.5%	4.6	1.4	128.6	522.8	20.6	6.1	京都市
1,576,101	12.5%	3.5	1.6	67.7	571.5	27.8	12.7	大阪市
661,167	44.3%	4.5	2.3	113.0	809.3	10.3	5.2	堺市
—	26.9%	3.9	1.5	—	—	14.6	5.6	神戸市
519,415	59.2%	5.2	2.6	173.2	743.1	8.9	4.4	岡山市
623,852	18.9%	3.6	2.0	109.6	529.1	19.3	10.4	広島市
845,326	22.4%	3.2	2.0	66.1	917.8	14.2	9.1	北九州市
1,270,592	23.7%	2.1	1.3	65.8	797.1	9.0	5.4	福岡市
408,933	40.6%	4.1	2.3	146.3	558.7	10.1	5.6	熊本市

図書館費 (千円) ※1	登録率 [(登録者÷ 人口)×100]	市民一人当たり				登録者一人当たり		自治体名
		貸出冊数(冊)	蔵書冊数(冊)	資料費(円)	図書館費(円)	貸出冊数(冊)	蔵書冊数(冊)	
231,636	—	—	—	—	—	—	—	神奈川県
203,209	—	—	—	—	—	—	—	神奈川県(川崎)
293,589	19.7%	3.5	2.0	132.8	766.6	17.5	10.3	横須賀市
321,969	28.1%	4.6	2.5	151.2	1,252.8	16.5	8.9	平塚市
79,760	39.0%	7.1	3.2	153.0	453.2	18.3	8.2	鎌倉市
628,789	34.0%	6.7	3.2	125.1	1,413.0	19.8	9.4	藤沢市
177,351	17.3%	2.7	1.9	92.5	948.4	15.6	11.0	小田原市
171,756	64.6%	3.8	2.0	124.8	692.6	5.9	3.1	茅ヶ崎市
117,001	67.5%	6.7	4.0	343.4	1,983.1	9.9	5.9	逗子市
13,326	31.5%	1.0	1.5	108.5	325.0	3.1	4.7	三浦市
131,160	38.9%	3.1	3.2	108.0	824.9	7.9	8.3	秦野市
310,730	23.7%	4.0	2.8	173.6	1,387.2	17.0	11.9	厚木市
567,292	61.6%	5.5	2.6	171.9	2,315.5	9.0	4.2	大和市
93,355	30.1%	5.0	3.1	160.9	933.6	16.5	10.2	伊勢原市
406,216	130.5%	5.8	3.3	198.3	2,901.5	4.4	2.6	海老名市
125,266	83.6%	6.1	3.1	180.3	956.2	7.4	3.7	座間市
62,909	27.3%	3.0	5.8	169.8	1,534.4	10.8	21.1	南足柄市
103,009	19.3%	3.6	2.9	265.4	1,226.3	18.9	14.9	綾瀬市

※1 令和5年度決算額

※2 境界の一部が未定のため、参考値

## [資料編] 2 沿革

年	月	事項
大正 8 (1919)	12	▶ 開港60年・自治制施行30年記念事業として図書館の建設を計画
10 (1921)	6	▶ 横浜公園内の建設事務所内仮閲覧所で図書の閲覧開始 (横浜市図書館の開業)
12 (1923)	9	▶ 関東大震災により建物と蔵書を焼失
	12	▶ 中村町のバラックに閲覧所を設置し、閲覧開始
13 (1924)	3	▶ 横浜公園内に仮本館が竣工し、落成記念に震災展覧会を開催
	4	▶ 閲覧業務を実施
	9	▶ 館外貸出を実施
昭和 2 (1927)	7	▶ 旧老松小学校跡に横浜市図書館竣工
5 (1930)	1	▶ 『横浜市図書館報』創刊
9 (1934)	11	▶ 『巡回文庫開設 (隣保館に図書の一括貸出)
12 (1937)	7	▶ 横浜市図書館を後援し各種文化事業を行う「横浜読書協会」を設立
19 (1944)	10	▶ 一般閲覧室を市会議場として使用
20 (1945)	3	▶ 横浜連隊区司令部の接収により戸部小学校に移転。図書館の建物は、終戦後米軍に続いて市復興局が使用
	9	▶ 戸部小学校から教育会館に移転
22 (1947)	8	▶ 移転先より野毛に復帰
	9	▶ 開架式で閲覧業務を再開
25 (1950)	4	▶ 館外個人貸出開始 図書館法公布で閲覧無料となる。
29 (1954)	10	▶ 団体貸出事業開始
32 (1957)	3	▶ 『郷土よこはま』創刊
34 (1959)	5	▶ 「サンディエゴ＝横浜友情文庫」を特設
	7	▶ 貸出文庫用自動車購入。翌年1月から本格的に配本開始
35 (1960)	5	▶ 日吉閲覧所開設 (44年9月団体貸出に移行)
38 (1963)	1	▶ 新館増改築工事竣工
44 (1969)	8	▶ 団体貸出用広報『ひろば』創刊
45 (1970)	4	▶ 横浜市図書館報『こだま』創刊
	8	▶ 移動図書館「はまかぜ1号・2号」による巡回貸出開始
47 (1972)	10	▶ 『横浜市図書館行政の施策と展望 (意見具申)』 (横浜市社会教育委員会議) が出される。
48 (1973)	11	▶ 「横浜市総合計画1985」策定。方面別図書館建設の方針が出される。
49 (1974)	10	▶ 磯子図書館開館。市立図書館2館となる。
52 (1977)	4	▶ 山内図書館開館。市立図書館3館となる。
53 (1978)	11	▶ 戸塚図書館開館。市立図書館4館となる。 初めてコンピュータ方式を採用
54 (1979)	5	▶ 戸塚図書館で視覚障害者サービス開始
55 (1980)	1	▶ 鶴見図書館開館。市立図書館5館となる。
	5	▶ 金沢図書館開館。市立図書館6館となる。
	6	▶ 磯子図書館、山内図書館をコンピュータ方式に転換
	7	▶ 『こだま』『ひろば』を統合し、図書館報『よこはま』創刊
	8	▶ 港北図書館開館。市立図書館7館となる。
56 (1981)	4	▶ 図書館間の連絡車が稼動
	12	▶ 「よこはま21世紀プラン」策定。1区1館建設及び中央図書館建設方針を確立
57 (1982)	5	▶ 保土ヶ谷図書館開館。市立図書館8館となる。
	9	▶ 戸塚図書館で台風により地下書庫の冠水被害
60 (1985)	1	▶ 瀬谷図書館開館。市立図書館9館となる。
61 (1986)	5	▶ 旭図書館開館。市立図書館10館となる。

年	月	事項
昭和62 (1987)	1	▶ 港南図書館開館。市立図書館11館となる。
	4	▶ 地域図書館の火～木曜日の開館時間を午後7時までまでに延長 (金曜日は以前から7時)
	5	▶ 『横浜市中央図書館基本構想委員会報告書』が提出される。
	10	▶ 神奈川図書館開館。市立図書館12館となる。
	11	▶ 各図書館報を統合して横浜市立図書館報『横浜』創刊。「文化の日」開館開始
63 (1988)	1	▶ 山内図書館改修工事竣工、団体貸出開始
平成元 (1989)	2	▶ 泉図書館開館。市立図書館13館となる。
	3	▶ 栄図書館開館。市立図書館14館となる。 『横浜市中央図書館資料収集検討委員会報告書』が提出される。
	5	▶ 中図書館開館。市立図書館15館となる。 「こどもの日」開館開始
	11	▶ 「よこはま21世紀プラン」第3次実施計画策定により、中央図書館・分館を含めた図書サービスネットワーク確立の方針を打ち出す。
2 (1990)	1	▶ 中央図書館建設のため横浜市図書館休館
	3	▶ 横浜市図書館仮設館開館
	9	▶ 横浜市図書館を解体、中央図書館着工
3 (1991)	4	▶ 神奈川県図書館情報ネットワークシステム (KL-NET) に加入
4 (1992)	12	▶ 南図書館開館。市立図書館16館となる。
5 (1993)	10	▶ 横浜市図書館仮設館の個人貸出・閲覧業務を停止
6 (1994)	1	▶ 各図書館で「横浜市立図書館情報システム」による窓口業務開始
	2	▶ 中央図書館一部開館
	4	▶ 中央図書館全面開館。図書館情報システム全面稼動
	12	▶ 「ゆめはま2010プラン」基本計画策定 1区1館達成後、図書館8館の新設と地区センター等とのネットワーク整備を計画
7 (1995)	4	▶ 都筑図書館開館。市立図書館17館となる。
	5	▶ 緑図書館開館。市立図書館18館となる。 1区1館の達成
8 (1996)	1	▶ 中央図書館で来館困難な障害者に対する配送貸出サービス開始
10 (1998)	3	▶ 図書館ホームページを開設、インターネットによる蔵書検索サービス開始
11 (1999)	5	▶ 「市内情報拠点化事業」開始
	11	▶ 磯子図書館、磯子区総合庁舎に移転開館 「予約図書情報ダイヤル」サービス開始
12 (2000)	4	▶ 市立図書館全館で祝休日等年間30日の開館日拡大。中央図書館の火～金曜日の開館時間を午後8時30分までに延長
13 (2001)	12	▶ 市立図書館全館で月曜日開館開始
14 (2002)	12	▶ 「横浜市中期政策プラン」策定。地区センターとの連携、図書館情報システムの改善を計画
15 (2003)	1	▶ 図書館情報システムを更新
16 (2004)	5	▶ Eメールレファレンスサービス開始
17 (2005)	1	▶ 登録更新手続を開始
	4	▶ ホームページに「Yokohama's Memory 都市横浜の記憶」を公開 地区センター等蔵書情報を公開
	10	▶ インターネットでの予約・貸出延長サービス開始

年	月	事項
平成17(2005)	12	▶「地区センター等ネットワーク試行調査事業」開始（二俣川駅・東戸塚駅行政サービスコーナー及び青葉区内地区センター1施設での貸出・返却、東急田園都市線3駅への返却ポスト設置）
18(2006)	2	▶中央図書館でインターネット閲覧サービス開始
	3	▶はまかぜ2号の運行停止
	10	▶「横浜市立図書館のあり方懇談会」開設
	12	▶「横浜市中期計画(横浜リバイバルプランII)」策定。「市立図書館のあり方検討」を計画
19(2007)	1	▶地域図書館5館(旭・金沢・緑・都筑・栄)でインターネット閲覧サービス開始
	2	▶全館に「初めて出会う絵本コーナー」開設
	8	▶『横浜市立図書館のあり方懇談会報告書』の提出を受ける。
	10	▶全館で「ティーンズ・サービス」開始 「地区センター等ネットワーク試行調査事業」拡充(青葉区内地区センター等5施設での貸出・返却開始)
20(2008)	1	▶横浜市立図書館情報紙『@Lib』創刊
21(2009)	3	▶全地域図書館にインターネット閲覧サービス拡大
	4	▶横浜開港150周年事業を開催(～12月)
	10	▶開港150周年にあたって小学生から募集した『ヨコハマの子どもが選んだ150冊』を発表
22(2010)	2	▶文部科学省による図書館プロジェクト「図書館海援隊」に参加
	4	▶山内図書館で指定管理者による運営を開始、あわせて火～金曜日の開館時間を午後8時30分まで延長 中央図書館司書補助業務委託及び書誌作成業務委託導入 青葉区内コミュニティハウス1施設での貸出・返却開始
	7	▶国民読書年事業として「ヨコハマ、本の虫宣言～2010年は国民読書年」を開催
	9	▶「横浜市立図書館司書人材育成計画」を策定
	12	▶山内図書館で有料宅配サービスの試行開始
23(2011)	1	▶「横浜市立図書館アクションプラン」を策定 「横浜市教育振興基本計画」策定
	3	▶「蔵書再構成5か年計画」及び「横浜市立図書館児童サービス5か年計画」を策定
	4	▶都筑図書館、戸塚図書館司書補助業務委託導入 横浜市立図書館メールマガジンの配信を開始
	6	▶横浜市立図書館創立90周年。記念事業開催
	7	▶節電のため9月まで、中央図書館を除く地域図書館で、週1日輪番による休館を実施
25(2013)	1	▶図書館情報システムを更新
	6	▶「横浜市民の読書活動の推進に関する条例」公布
	10	▶市立学校への学校司書の配置開始
26(2014)	3	▶「横浜市民読書活動推進計画」策定
	4	▶「横浜市民の読書活動の推進に関する条例」施行 各区に読書活動推進担当課長を設置(地域図書館長が兼務。西区はサービス課長、青葉区は企画運営課長が兼務)
26(2014)	10	▶ボランティア向けメールマガジン配信開始
	11	▶横浜市読書活動推進ネットワークフォーラム「横浜読書百貨展」(第1回)開催 「第2期 横浜市教育振興基本計画」策定

年	月	事項
平成27(2015)	2	▶「横浜市立図書館蔵書5か年計画」及び「横浜市立図書館児童サービス5か年計画」を策定
	3	▶「横浜市立図書館アクションプラン(第2期)」を策定
28(2016)	1	▶港南台地区センターでの図書取次サービス開始
	3	▶「司書人材育成計画」を見直し、「司書職人材育成計画」を策定
29(2017)	3	▶鎌倉市、川崎市、藤沢市、大和市と広域相互利用サービスを開始
	11	▶ツイッター(Twitter)による情報発信を開始
30(2018)	4	▶横須賀市と広域相互利用サービスを開始 ふるさと納税(横浜サポーターズ寄附金)受付開始
	12	▶「第3期 横浜市教育振興基本計画」策定
令和元(2019)	12	▶「第二次 横浜市民読書活動推進計画」策定
2(2020)	3	▶図書館の一部サービスを停止 「横浜市立図書館運営実行プラン」を策定
	4	▶新型コロナウイルス感染症緊急事態宣言を受け、全館臨時休館
	11	▶町田市と広域相互利用サービス開始
3(2021)	2	▶全館に本の除菌機を設置
	3	▶電子書籍サービス、オンライン対面朗読サービス開始 NDC(日本十進分類法)第10版の使用開始
	4	▶逗子市と広域相互利用サービス開始 横浜市立図書館のロゴマークを制定
	6	▶横浜市立図書館開業100周年を迎える。記念式典及び講演会を開催
4(2022)	1	▶日吉図書取次所(愛称:日吉の本だな)開設
	3	▶中央図書館地下1階フロアをリニューアル
	4	▶横浜市立図書館規則の一部改正(施行) 貸出冊数が6冊から10冊に拡大 移動図書館「はまかぜ2号」運行開始
	12	▶「横浜市中期計画2022～2025」策定。新たな図書館像の構築と市民の豊かな学びの環境の充実が打ち出される。
5(2023)	1	▶港北図書館司書補助業務委託導入
	3	▶「第4期 横浜市教育振興基本計画」策定
	6	▶インスタグラム(Instagram)による情報発信を開始
6(2024)	1	▶図書館情報システムを更新 蔵書探索 AI 稼働 横浜市 LINE 公式アカウントとの連携開始
	3	▶「横浜市図書館ビジョン」策定
	4	▶「司書職人材育成ビジョン」を策定
	9	▶中央図書館改修工事(のげやま子ども図書館 およこフロア)着工
7(2025)	3	▶「第三次 横浜市民読書活動推進計画」策定 都筑南図書取次所(愛称:つづきの本ばこ)開設
	4	▶のげやま子ども図書館 およこフロア 開館
	9	▶横浜市立図書館のサービス及び利用状況等に関するアンケート調査を実施
8(2026)	3	▶中央図書館改修工事(のげやま子ども図書館 こどもフロア)に伴い、中央図書館地下1階での仮設運営を開始 「第5期横浜市教育振興基本計画」策定

# [資料編] 3 横浜市立図書館条例・規則

## 横浜市立図書館条例

昭和39年3月31日

条例第49号

注 昭和61年3月から改正経過を注記した。

〔横浜市図書館条例〕をここに公布する。

横浜市立図書館条例

(設置)

第1条 図書館法(昭和25年法律第118号。以下「法」という。)第10条の規定に基づき、横浜市立図書館(以下「図書館」という。)を次のように設置する。

名 称	位 置
横浜市中央図書館	横浜市西区
横浜市鶴見図書館	横浜市鶴見区
横浜市神奈川図書館	横浜市神奈川区
横浜市中図書館	横浜市中区
横浜市南図書館	横浜市南区
横浜市港南図書館	横浜市港南区
横浜市保土ヶ谷図書館	横浜市保土ヶ谷区
横浜市旭図書館	横浜市旭区
横浜市磯子図書館	横浜市磯子区
横浜市金沢図書館	横浜市金沢区
横浜市港北図書館	横浜市港北区
横浜市緑図書館	横浜市緑区
横浜市山内図書館	横浜市青葉区
横浜市都筑図書館	横浜市都筑区
横浜市戸塚図書館	横浜市戸塚区
横浜市栄図書館	横浜市栄区
横浜市泉図書館	横浜市泉区
横浜市瀬谷図書館	横浜市瀬谷区

(昭61条例14・昭61条例68・昭62条例49・昭62条例65・昭63条例43・昭63条例66・平元条例10・平元条例56・平4条例56・平5条例88・平6条例66・平7条例13・平11条例54・平21条例10・一部改正)

(利用の制限)

第2条 教育委員会(第4条第1項に規定する指定管理者に管理を行わせる図書館にあっては、当該指定管理者)は、図書館の利用者が次のいずれかに該当すると認めるときは、入館を拒み、又は退館を命ずることができる。

- (1) 他の利用者に著しく迷惑をかけ、又はかけるおそれがあるとき。
- (2) その他図書館の管理上支障があるとき。

(平21条例10・一部改正)

(手数料)

第3条 図書館資料(法第3条第1号に規定する図書館資料をいう。以下同じ。)及び契約等によりインターネットその他の高度情報通信ネットワークを通じて閲覧の提供を受けた情報の複写を依頼しようとする者は、複写1枚につき100円の範囲内において教育委員会規則で定める額の手数を納付しなければならない。

- 2 手数料は、前納とする。ただし、教育委員会が特別の事情があると認める場合は、この限りでない。
- 3 教育委員会は、必要と認める場合は手数料を減免することができる。
- 4 既納の手数は、返還しない。ただし、教育委員会が特別の事情があると認める場合は、手数料の全部または一部を返還することができる。

(平25条例91・一部改正)

(指定管理者の指定等)

第4条 別表第1に掲げる図書館の管理に関する次に掲げる業務は、地方自治法(昭和22年法律第67号)第244条の2第3項の規定により、指定管理者(同項に規定する指定管理者をいう。以下同じ。)に行わせるものとする。

- (1) 法第3条各号(同条第5号を除く。)に規定する事項に関すること。
- (2) 図書館の施設及び設備の維持管理に関すること。
- (3) その他教育委員会が定める業務

- 2 教育委員会は、指定管理者を指定しようとするときは、特別の事情があると認める場合を除き、公募するものとする。
- 3 指定管理者の指定を受けようとするものは、事業計画書その他教育委員会規則で定める書類を教育委員会に提出しなければならない。
- 4 教育委員会は、前項の規定により提出された書類を審査し、かつ、実績等を考慮して、図書館の設置の目的を最も効果的に達成できると認められたものを指定管理者として指定する。
- 5 教育委員会は、第2項の規定により公募し、又は指定管理者の候補者を選定しようとするときは、特別の事情があると認める場合を除き、別表第2の右欄に掲げる担当事務の区分に応じ、それぞれ同表の左欄に掲げる指定管理者選定評価委員会(第9条第1項に規定する指定管理者選定評価委員会をいう。以下「選定評価委員会」という。)の意見を聴かななければならない。

(平21条例10・追加、平23条例48・一部改正)

(指定管理者の指定等の公告)

第5条 教育委員会は、指定管理者の指定をしたとき、及びその指定を取り消したときは、遅滞なく、その旨を公告しなければならない。

(平21条例10・追加)

(管理の業務の評価)

第6条 指定管理者は、教育委員会が特別の事情があると認める場合を除き、その指定の期間において、第4条第1項各号に掲げる図書館の管理に関する業務について、別表第2の右欄に掲げる担当事務の区分に応じ、それぞれ同表の左欄に掲げる選定評価委員会の評価を受けなければならない。

(平23条例48・追加)

(目的外使用)

第7条 図書館の一部を用途または目的外に使用しようとする者は、教育委員会の許可を受けなければならない。

- 2 教育委員会は、前項の許可に必要なと認める範囲内において条件を付けることができる。
- 3 次の各号の一に該当する場合においては、教育委員会は第1項の許可を取り消し、その条件を変更し、または使用を停止することができる。
  - (1) この条例またはこの条例に基づく教育委員会規則の規定に違反したとき。
  - (2) この条例に基づく許可の条件に違反したとき。
  - (3) その他特に必要な事情が生じたとき。

(平6条例88・一部改正、平21条例10・旧第4条繰下、平23条例48・旧第6条繰下)

(賠償責任)

第8条 図書館の利用者が故意又は過失により図書館資料を亡失し、若しくは汚損し、又は施設若しくは設備を滅失し、若しくは損傷したときは、その損害を賠償しなければならない。

(平21条例10・一部改正、平21条例10・旧第5条繰下・一部改正、平23条例48・旧第7条繰下、平25条例91・一部改正)

(指定管理者選定評価委員会)

- 第9条 別表第2の右欄に掲げる担当事務を行うため、それぞれ同表の左欄に掲げる指定管理者選定評価委員会を置く。
  - 2 選定評価委員会は、それぞれ教育委員会が任命する委員10人以内をもって組織する。
  - 3 前項に定めるもののほか、選定評価委員会の組織及び運営に関し必要な事項は、教育委員会が定める。

(平23条例48・追加)

(委任)

第10条 この条例に定めるもののほか、図書館の管理及び運営に関する事項その他この条例の施行について必要な事項は、教育委員会規則で定める。

(平21条例10・旧第6条繰下、平23条例48・旧第8条繰下)

付 則

(施行期日)

- 1 この条例は、昭和39年4月1日から施行する。  
(横浜市図書館設置条例の廃止)
- 2 横浜市図書館設置条例(昭和25年10月横浜市条例第39号)は、廃止する。  
付 則(昭和43年11月条例第52号)  
この条例は、公布の日から施行する。  
附 則(昭和49年8月条例第62号)  
この条例は、教育委員会規則で定める日から施行する。  
(昭和49年10月教委規則第9号により同年同月5日から施行)  
附 則(昭和52年1月条例第13号)  
この条例は、教育委員会規則で定める日から施行する。  
(昭和52年4月教委規則第3号により同年同月12日から施行)  
附 則(昭和53年6月条例第29号)  
この条例は、教育委員会規則で定める日から施行する。  
(昭和53年10月教委規則第11号により同年11月1日から施行)  
附 則(昭和54年12月条例第66号)  
この条例は、昭和55年1月10日から施行する。  
附 則(昭和55年3月条例第6号)  
この条例は、教育委員会規則で定める日から施行する。  
(昭和55年5月教委規則第4号により昭和55年5月15日から施行)  
附 則(昭和55年6月条例第35号)  
この条例は、教育委員会規則で定める日から施行する。  
(昭和55年7月教委規則第9号により同年8月27日から施行)  
附 則(昭和55年7月条例第49号)  
この条例は、昭和55年7月28日から施行する。  
附 則(昭和57年3月条例第10号)  
この条例は、教育委員会規則で定める日から施行する。  
(昭和57年4月教委規則第5号により同年5月7日から施行)  
附 則(昭和59年12月条例第73号)  
この条例は、昭和60年1月17日から施行する。  
附 則(昭和61年3月条例第14号)  
この条例は、昭和61年5月14日から施行する。  
附 則(昭和61年12月条例第68号)  
この条例は、昭和62年1月21日から施行する。  
附 則(昭和62年9月条例第49号)  
この条例は、昭和62年10月21日から施行する。  
附 則(昭和62年12月条例第65号)  
この条例は、昭和63年1月26日から施行する。  
附 則(昭和63年7月条例第43号)  
この条例は、昭和63年7月25日から施行する。  
附 則(昭和63年12月条例第66号)  
この条例中、第1条の表横浜市泉図書館の項に係る改正規定は昭和64年2月22日から、横浜市栄図書館の項に係る改正規定は昭和64年3月14日から施行する。  
附 則(平成元年2月条例第10号)  
この条例は、教育委員会規則で定める日から施行する。  
(平成元年3月教委規則第10号により同年5月21日から施行)  
附 則(平成元年12月条例第56号)  
この条例は、平成2年3月1日から施行する。  
附 則(平成4年9月条例第56号)  
この条例は、平成4年12月2日から施行する。  
附 則(平成5年12月条例第88号) 抄

(施行期日)

- 1 この条例は、教育委員会規則で定める日から施行する。  
(平成6年2月教委規則第4号により同年同月22日から施行)  
附 則(平成6年9月条例第66号) 抄  
この条例は、平成6年11月6日から施行する。  
附 則(平成7年2月条例第13号)  
この条例は、教育委員会規則で定める日から施行する。  
(平成7年3月教委規則第4号により同年4月25日から施行)  
ただし、横浜市緑図書館に係る規定は、同年5月9日から施行)  
附 則(平成11年9月条例第54号)  
この条例は、公布の日から施行する。  
附 則(平成21年3月条例第10号)

この条例は、教育委員会規則で定める日から施行する。

(平成21年3月教委規則第6号により平成22年4月1日から施行する。ただし、第5条の改正規定(「損害額」を「損害」に改める部分に限る。)は、平成21年4月1日から施行)

附 則(平成23年12月条例第48号)

(施行期日)

- 1 この条例は、平成24年4月1日から施行する。

(経過措置)

- 2 この条例の施行の際現にこの条例による改正前のそれぞれの条例の規定に基づき公の施設の管理に関する業務を行っている指定管理者が、その指定の期間においてこの条例の施行の前までにこの条例による改正後のそれぞれの条例の規定による当該業務についての評価に相当する評価を受けている場合には、当該期間においては当該業務についての評価に係るこれらの規定は適用しない。

附 則(平成25年12月条例第91号)

この条例は、平成26年4月1日から施行する。

別表第1(第4条第1項)

(平21条例10・追加、平23条例48・旧別表・一部改正)

横浜市山内図書館

別表第2(第4条第5項、第6条、第9条第1項)

(平23条例48・追加)

名 称	担 任 事 務
横浜市山内図書館 指定管理者選定評 価委員会	横浜市山内図書館の指定管理者の候補者の選定、 指定管理者による当該図書館の管理の業務に係る 評価等についての調査審議に関する事務

## 横浜市立図書館規則

平成6年1月5日

教委規則第1号

横浜市立図書館規則をここに公布する。

横浜市立図書館規則

横浜市立図書館規則(昭和41年4月横浜市教育委員会規則第2号)の全部を改正する。

目次

- 第1章 総則(第1条—第4条の3)
  - 第2章 館内利用(第5条—第8条)
  - 第3章 館外利用
    - 第1節 個人貸出し(第9条—第13条の2)
    - 第2節 移動図書館貸出し(第14条)
    - 第3節 図書取次サービス(第15条)
    - 第4節 団体貸出し(第16条—第19条)
  - 第3章の2 電子書籍利用(第20条)
  - 第4章 障害者等による図書館の利用に係る体制の整備等(第21条)
  - 第5章 相互貸借(第22条)
  - 第6章 図書等の寄贈及び寄託(第23条—第29条)
  - 第7章 手数料(第30条—第33条)
  - 第8章 組織等(第35条—第41条)
  - 第9章 雑則(第42条・第43条)
- 附則

### 第1章 総則

(趣旨)

第1条 横浜市立図書館条例(昭和39年3月横浜市条例第49号。以下「条例」という。)の施行並びに条例に定めるもののほか、横浜市立図書館(以下「図書館」という。)の管理及び運営について必要な事項は、この規則の定めるところによる。

(平26教委規則4・一部改正)

(事業)

第2条 図書館は、次の事業を行う。

- (1) 図書館資料(条例第3条第1項に規定する図書館資料をいう。以下同じ。)を収集し、及びその目録を整備して、一般公衆の利用に供すること。

- (2) 郷土資料及び地方行政資料を収集し、利用に供すること。
- (3) 図書館資料の周知に努め、読書、調査研究等の相談に応ずること。
- (4) 図書館資料の館外貸出しをすること。
- (5) 他の図書館と協力し、図書館資料の相互貸借を行い、利用の便を図ること。
- (6) インターネットその他の高度情報通信ネットワークを通じて公衆に利用可能とされ、又は閲覧の提供を受けた情報を紹介し、及び提供すること。
- (7) 電子書籍（電子的記録を用いて出版した、図書館資料と同等の内容を持つ著作物で、契約によりインターネットその他の高度情報通信ネットワークを通じて利用できるものをいう。以下同じ。）を利用に供すること。
- (8) 読書会、研究会、講習会、鑑賞会、展示会、講演会等を主催し、及びその奨励を行うこと。
- (9) 前各号に定めるもののほか、図書館の目的を達成するために必要な業務

（平26教委規則4・令4教委規則5・一部改正）

#### （開館時間）

- 第3条 図書館の開館時間は、横浜市中心図書館（以下「中央図書館」という。）及び横浜市内図書館にあっては午前9時30分から午後8時30分までとし、これら以外の図書館にあっては午前9時30分から午後7時までとする。
- 2 前項の規定にかかわらず、日曜日、月曜日、土曜日、国民の祝日に関する法律（昭和23年法律第178号）に規定する休日及び12月28日にあっては、午前9時30分から午後5時までとする。
  - 3 前2項の規定にかかわらず、1月4日は正午から午後5時までとする。
  - 4 教育長は、前3項の規定にかかわらず、特に必要があると認める場合は、臨時に開館時間を変更することができる。

（平6教委規則5・平6教委規則13・平12教委規則11・平13教委規則14・平22教委規則14・平26教委規則4・令4教委規則5・一部改正）

#### （休館日）

- 第4条 図書館の休館日は、次のとおりとする。
- (1) 12月29日から翌年1月3日まで
  - (2) 図書特別整理期間
  - (3) 施設等の保守点検日
  - 2 前項第2号の期間は、1年につき3日を超えない範囲において教育長が定める。
  - 3 教育長は、前2項の規定にかかわらず、特に必要があると認めるときは、臨時に休館日を設けることができる。
- （平12教委規則11・平13教委規則14・平26教委規則4・令4教委規則5・一部改正）

#### （指定管理者の公募）

- 第4条の2 教育長は、条例第4条第2項の規定により指定管理者を公募する場合は、あらかじめ、指定管理者の指定の基準を定め、かつ、これを公にしておくものとする。
- （平21教委規則10・追加）

#### （指定申請書の提出等）

- 第4条の3 指定管理者の指定を受けようとするものは、指定申請書（第1号様式）を教育長に提出しなければならない。
- 2 前項の申請書には、条例第4条第3項に規定する事業計画書及び次に掲げる書類を添付しなければならない。
    - (1) 定款、寄附行為、規約その他これらに類する書類
    - (2) 法人にあっては、当該法人の登記事項証明書
    - (3) 前項の申請書を提出する日の属する事業年度の収支予算書及び事業計画書並びに前事業年度の収支計算書及び事業報告書
    - (4) 当該図書館の管理に関する業務の収支予算書
    - (5) その他教育長が必要と認める書類
- （平21教委規則10・追加）

## 第2章 館内利用

#### （利用の手続）

- 第5条 館内における図書館資料の利用は、自由とする。ただし、教育長が特に指定した図書館資料の利用については、別に定める。

- 2 館内におけるインターネットその他の高度情報通信ネットワークを通じて閲覧できる情報の利用方法については、教育長が別に定めるところによる。

（令6教委規則2・一部改正）

#### （図書館資料等の複写）

- 第6条 図書館資料及び契約等によりインターネットその他の高度情報通信ネットワークを通じて閲覧の提供を受けた情報（以下「図書館資料等」という。）の複写を依頼しようとする者は、教育長が別に定めるところにより申し出なければならない。

（平26教委規則4・一部改正）

#### （利用の場所）

- 第7条 図書館資料等の館内での利用は、教育長が指定する場所で行うものとする。

（平26教委規則4・一部改正）

#### （退館）

- 第8条 教育長（条例第4条第1項に規定する指定管理者に管理を行わせる図書館にあっては、当該指定管理者）は、条例及びこの規則の規定に違反した者又はこれらの規定に基づく職員の指示に従わない者に対しては、退館を命ずることができる。

（平12教委規則11・平22教委規則14・一部改正）

## 第3章 館外利用

### 第1節 個人貸出し

#### （登録手続）

- 第9条 図書館資料の館外貸出しを受けようとする者は、利用者番号の付与を受けなければならない。
- 2 利用者番号の付与を受けることができる者は、次のとおりとする。
    - (1) 本市内に居住し、又は勤務し、若しくは在学する者
    - (2) 本市との間で締結した図書館の相互利用に関する協定に基づき図書館資料の館外貸出しを受けることができるとされている者
  - 3 利用者番号の付与を受けようとする者は、教育長が別に定めるところにより、次に掲げるいずれかの方法で登録の申請をしなければならない。ただし、第2号による方法は前項第1号に定める者に限り、第3号による方法は市内に居住する者に限り行うことができるものとする。
    - (1) 図書館の窓口に来館し、本人であること及び居住地等を証明する書類を提示することにより申請する方法
    - (2) 横浜国立図書館情報システムを利用し、本人であること及び居住地等を証明する書類の写しを提出することにより申請する方法
    - (3) 郵送により、本人であること及び居住地等を証明する書類を提出することにより申請する方法
  - 4 前項第1号及び第3号に規定する方法により利用者番号の付与を受けた者は、図書館カード（第2号様式）の交付を受けるものとする。ただし、図書館カード不要の申出をした場合は、この限りではない。
  - 5 第3項の規定に基づき登録をされた者（以下「登録者」という。）は、次の各号のいずれかに該当するときは、速やかに教育長に届け出なければならない。
    - (1) 登録内容に変更が生じたとき。
    - (2) 図書館カードを破損又は紛失したとき。
  - 6 登録者が虚偽の申請を行ったとき、もしくは図書館カードを他人に貸与する等不正な行為をしたとき、又は本人からの申出があったときは、教育長は、別に定めるところにより、一定の期間貸出しを停止し、又はその登録を取り消すことができる。
  - 7 利用者番号の有効期間は、登録した日から5年間とする。ただし、更新することができる。
  - 8 前項ただし書の規定による更新は、教育長が別に定めるところにより行うものとする。

（令6教委規則2・全改）

#### （個人貸出しの手続等）

- 第10条 登録者が図書館資料の貸出しを受けようとするときは、利用者番号の確認を受けなければならない。
- 2 前項の利用者番号の確認は、図書館カードの提示又は横浜国立図書館情報システムにインターネットその他の高度情報通信ネットワークを通じて接続された情報通信機器の提示により行うものとする。
  - 3 図書館カードの紛失等により前項の確認ができない場合については、教

育長が別に定める。

(令4教委規則5・令6教委規則2・一部改正)

(貸出取扱時間)

第11条 図書館資料の貸出取扱時間は、開館時から閉館時までの間で、教育長が別に定める。

(平12教委規則11・一部改正)

(貸出しの制限及び貸出しの期間)

第12条 次の各号の一に該当する図書館資料は、特に教育長が必要と認めるときを除き貸出しをしない。

- (1) 貴重図書、辞書、辞典、郷土資料、地図、図録、目録類
- (2) 新聞、官公報、統計及び年鑑類
- (3) その他館外貸出しを不適当と認めるもの

2 登録者1人に対して同時に貸し出すことのできる図書館資料は、10冊以内とする。

3 図書館資料の貸出期間は、貸出日の翌日から起算して14開館日とする。

4 前項の規定にかかわらず、登録者から申出があったときは、教育長は、別に定めるところにより、14開館日を限度に貸出期間を延長することができる。

5 前2項に規定する期間には、1月4日を含まない。

6 教育長は、第2項、第3項及び第4項の規定にかかわらず、特に必要があると認める場合は、臨時に貸出冊数、貸出期間及び貸出延長期間を変更することができる。

(平24教委規則19・平26教委規則4・令4教委規則5・一部改正)

(貸出停止等)

第13条 個人貸出しを受けた者が、貸出期間経過後なお、図書館資料を返納しないとき、又は図書館資料の管理に不都合があると認められるときは、教育長は、別に定めるところにより一定の期間貸出しを停止し、又は登録を取り消すことができる。

(平12教委規則11・一部改正)

(図書館資料の賠償)

第13条の2 条例第8条の規定により図書館資料の賠償を行う者は、同一のもの若しくは教育次長が指定する代品又は相当の代金をもってしなければならない。

(平21教委規則10・追加、平24教委規則3・平27教委規則8・一部改正)

## 第2節 移動図書館貸出し

(令4教委規則5・旧第3節繰上)

(移動図書館貸出しの取扱い)

第14条 移動図書館貸出しの取扱いについては、前節の規定を準用する。

(平26教委規則4・一部改正、令4教委規則5・旧第21条繰上・一部改正)

## 第3節 図書取次サービス

(令4教委規則5・追加)

(図書取次サービス)

第15条 図書館は、館外で図書館資料の貸出し及び返納のための図書取次サービス(以下「図書取次サービス」という。)を行うことができる。

2 図書取次サービスに関し必要な事項は、教育長が別に定める。

(令4教委規則5・追加)

## 第4節 団体貸出し

(令4教委規則5・旧第2節繰下)

(貸出しの範囲)

第16条 団体貸出しを受けることのできる者は、市内で活動する地域団体、職場団体、社会教育関係団体その他の団体で教育長が適当と認めるものとする。

(令4教委規則5・旧第14条繰下・一部改正)

(団体貸出しの利用方法)

第17条 団体貸出しを受けようとする者は、教育長が別に定めるところにより申請し、登録しなければならない。

2 第9条第5項及び第13条の2の規定は、団体貸出しの場合に準用する。

3 貸出しをする図書館資料の種類、貸出冊数、貸出期間等の利用方法は、教育長が別に定める。

(平12教委規則11・平21教委規則10・平24教委規則19・一部改正、令4教委規則5・旧第15条繰下・一部改正)

(図書館資料の管理)

第18条 団体代表者は、貸出しを受けた図書館資料の管理についてその責を負うものとする。

(貸出し停止等)

第19条 団体貸出しを受けた者が貸出期間経過後なお、図書館資料を返納しないとき又は図書館資料の管理に不都合があると認められるときは、一定の期間貸出しを停止し、又は団体貸出しの登録を取り消すことができる。

## 第3章の2 電子書籍利用

(令6教委規則2・章名追加)

(電子書籍の利用)

第20条 電子書籍を利用できる者は、第9条第2項第1号に該当し、利用者番号の付与を受けた者とする。

2 登録者1人に対して同時に利用に供することができる電子書籍は、2点以内とする。

3 電子書籍の利用期間は、貸出日の翌日から起算して14日間とする。

4 利用期間の延長を希望する登録者は、前項の利用期間内に延長の申出をすることができる。延長が認められた場合、手続の翌日から起算して14日間利用期間が延長される。

5 第9条第6項及び第13条に規定する貸出停止の措置を受けている者は、電子書籍を利用することができない。

6 その他電子書籍の利用について必要な事項は、教育長が別に定める。

(令6教委規則2・全改)

## 第4章 障害者等による図書館の利用に係る体制の整備等

(令4教委規則5・追加)

(障害者等による図書館の利用に係る体制の整備等)

第21条 図書館は、障害者等(視覚障害者等の読書環境の整備の推進に関する法律(令和元年法律第49号。以下「法」という。))第2条第1項に規定する視覚障害者等(以下「視覚障害者等」という。))及び障害者基本法(昭和45年法律第84号)第2条第1号に規定する障害者(以下「障害者」という。)をいう。以下同じ。)による図書館の利用を推進するため、次の事業を行うものとする。

- (1) 法第3条第2号に規定する視覚障害者等が利用しやすい書籍等(以下「書籍等」という。)の収集及び製作
- (2) 視覚障害者等に対する書籍等の貸出し
- (3) 視覚障害者等に対する図書館資料の対面朗読
- (4) 障害者のうち来館することが困難な者に対する図書館資料の配送貸出し
- (5) その他教育長が必要と認める事項

2 前項第2号から第5号までに規定する事業を利用しようとする者の登録手続、貸出しの手続その他必要な事項については、第9条、第10条並びに第12条第2項及び第3項の規定にかかわらず、教育長が別に定める。

(令4教委規則5・追加)

## 第5章 相互貸借

(令4教委規則5・旧第4章繰下)

(相互貸借の手続等)

第22条 図書館資料の相互貸借に関する手続及び費用の負担については、教育長が別に定める。

## 第6章 図書等の寄贈及び寄託

(令4教委規則5・旧第5章繰下)

(寄贈)

第23条 教育次長は、図書その他の資料(以下「図書等」という。)の寄贈を受けた場合、寄贈を受けた図書等に寄贈者の氏名及び寄贈年月日を記載して、その篤志を表示することができる。

(平27教委規則8・一部改正)

(寄贈に係る費用)

第24条 図書等の寄贈に係る費用は、寄贈者の負担とする。ただし、教育次

長が別に定める場合は、この限りでない。  
(平27教委規則8・一部改正)

(寄託)

第25条 教育次長は、図書等の寄託を受けた場合、寄託者に対して、受託証書を交付するものとする。  
(平27教委規則8・一部改正)

(寄託図書等の取扱い)

第26条 寄託を受けた図書等は、寄託について特別の条件がある場合のほか、図書館資料の取扱いに準じる。

(返還)

第27条 寄託を受けた図書等は、寄託者の請求によりこれを返還するものとする。

(寄託に係る費用)

第28条 図書等の寄託に係る費用は、寄託者の負担とする。

(免責)

第29条 寄託を受けた図書等の損失に対しては、その責を負わないものとする。

## 第7章 手数料

(令4教委規則5・旧第6章繰下)

(手数料)

第30条 条例第3条第1項に規定する手数料の額は、別表に定めるとおりとする。  
(平16教委規則13・平26教委規則4・一部改正)

(手数料の後納)

第31条 条例第3条第2項ただし書の規定により手数料を後納できる場合は、次のとおりとする。  
(1) 複写を終了しないと手数料の額が算定しがたいとき。  
(2) 事業所等で事務手続の都合により前納できないとき。  
(3) その他教育長が特別の事情があると認めるとき。

(手数料の減免)

第32条 条例第3条第3項の規定により手数料を減免できる場合は、次のとおりとする。  
(1) 国、他の地方公共団体その他の公共団体又は公共的団体において、公用又は公共用に供するため複写を依頼したとき。  
(2) その他教育長が必要と認めるとき。  
2 手数料の減免を受けようとする者は、手数料減免申請書を教育長に提出し、その承認を受けなければならない。

(手数料の返還)

第33条 条例第3条第4項ただし書の規定により手数料の全部又は一部を返還できる場合は、次のとおりとする。  
(1) 図書館の都合により複写ができなくなったとき。  
(2) 図書館において複写に着手する前に依頼の取消しがあったとき。  
(3) その他教育長が特別の事情があると認めるとき。  
2 前項の規定により手数料の返還を行う場合において、その返還額はその都度教育長が定める。

第34条 削除

(平6教委規則5)

## 第8章 組織等

(中央図書館の組織)

第35条 中央図書館に次の課及び係を置く。

企画運営課

庶務係

企画調整係

調査資料課

サービス課

(平6教委規則5・平6教委規則12・平12教委規則11・平21教委規則10・平22教委規則14・一部改正)

(中央図書館の事務分掌)

第36条 課及び係の事務分掌は、次のとおりとする。

企画運営課

庶務係

- (1) 図書館の運営管理に関すること。
- (2) 図書館の広聴に関すること。
- (3) 図書館の統計に関すること。
- (4) 図書館と関係機関との協力調整に関すること。
- (5) 中央図書館の施設管理に関すること。
- (6) 図書取次サービスに関すること。
- (7) 館内他の課、係の主管に属しないこと。

企画調整係

- (1) 図書館事業の企画立案及び総合調整に関すること。
- (2) 図書館の将来構想・計画に関すること。
- (3) 図書館情報システムに係る企画、運用及び維持管理に関すること。
- (4) 図書館の広報に関すること。

調査資料課

- (1) 中央図書館において保管する図書館資料の選定・収集に関すること。
- (2) 図書館資料の選定・収集に係る総合調整に関すること。
- (3) 図書館資料の受入、整理、払出、保管及び評価に関すること。
- (4) 図書館資料の書誌データの整備に関すること。
- (5) 図書等の寄贈及び寄託に関すること。
- (6) 中央図書館における図書館資料の利用相談・情報提供に関すること。
- (7) 電子書籍の提供に関すること。
- (8) 利用相談・情報提供に係る総合調整に関すること。

サービス課

- (1) 図書館の利用者サービス支援及び調整に関すること。
- (2) 中央図書館における図書館資料の貸出し・利用に関すること。
- (3) 中央図書館の団体貸出しに関すること。
- (4) 移動図書館事業に関すること。
- (5) 図書館資料の相互貸借に関すること。

(平22教委規則14・全改、平26教委規則4・一部改正)

(職員)

第37条 図書館に館長並びに教育長が必要と認める専門的職員及び事務職員を置く。

- 2 課に課長、係に係長を置く。
- 3 図書館に担当部長、担当課長、課長補佐、担当係長及びキャリアスタッフを置くことができる。
- 4 担当部長、課長、担当課長、課長補佐、係長、担当係長及びキャリアスタッフは、事務職員をもって充てる。  
(平6教委規則17・平19教委規則6・令6教委規則2・一部改正)

(館長等の職務)

第38条 横浜市中央図書館長(以下「中央図書館長」という。)は、教育長の命を受け、図書館の事務を掌理し、所属職員を指揮監督する。  
2 中央図書館の担当部長、課長、担当課長、課長補佐、係長、担当係長及びキャリアスタッフは、それぞれ上司の命を受け、所属職員を指揮監督する。  
3 中央図書館以外の図書館の館長は、中央図書館長の命を受け、それぞれ館務を掌理し、所属職員を指揮監督する。  
(平6教委規則5・平6教委規則13・平12教委規則11・平19教委規則6・平22教委規則14・平26教委規則4・令6教委規則2・一部改正)

(代理)

第39条 中央図書館長、担当部長、課長、担当課長、課長補佐、係長及び担当係長に事故があるとき、又はこれらの者が欠けたときは、主管の上席者がその職務を代理する。  
2 中央図書館以外の図書館の館長に事故があるとき、又は当該館長が欠けたときは、教育長の指定する職員がその職務を代理する。  
(平6教委規則5・平12教委規則11・平19教委規則6・平26教委規則4・令4教委規則5・一部改正)

(事業計画の提出)

第40条 中央図書館長は、毎年度初めに図書館の事業計画を教育長に提出しなければならない。

(平6教委規則5・平12教委規則11・一部改正)

(事業成果の報告)

第41条 中央図書館長は、図書館利用の状況等成果について教育長に報告しなければならない。

(平6教委規則5・平12教委規則11・一部改正)

## 第9章 雑則

(適用除外)

第42条 指定管理者に管理を行わせる図書館については、第37条から第39条までの規定は、適用しない。

(平22教委規則14・追加)

(委任)

第43条 この規則に定めるもののほか、この規則の施行に関し必要な事項は、教育長が定める。

(平22教委規則14・旧第42条繰下)

附 則

(施行期日)

1 この規則は、公布の日から施行する。

(経過措置)

2 この規則の施行前に行った改正前の横浜市立図書館規則の規定による手続等は、改正後の横浜市立図書館規則の規定により行ったものとみなす。

附 則 (平成6年2月教委規則第5号)

この規則は、平成6年2月22日から施行する。

附 則 (平成6年4月教委規則第12号)

この規則は、公布の日から施行する。

附 則 (平成6年4月教委規則第13号)

この規則は、平成6年4月26日から施行する。

附 則 (平成6年7月教委規則第17号)

この規則は、公布の日から施行する。

附 則 (平成12年3月教委規則第11号)

(施行期日)

1 この規則は、平成12年4月1日から施行する。

(経過措置)

2 この規則の施行の際現にこの規則による改正前の横浜市立図書館規則の規定により資料課長に補せられ、又は資料課に勤務を命ぜられている者は、別段の辞令が発せられない限り、この規則の施行の日において、それぞれこの規則による改正後の横浜市立図書館規則の規定による調査資料課長に補せられ、又は調査資料課に勤務を命ぜられたものとする。

附 則 (平成13年10月教委規則第14号)

この規則は、平成13年12月1日から施行する。

附 則 (平成16年10月教委規則第13号)

(施行期日)

1 この規則は、平成17年1月1日から施行する。ただし、第30条の規定は、同年4月1日から施行する。

(経過措置)

2 この規則による改正後の横浜市立図書館規則第30条の規定は、施行日以後に依頼した者について適用し、施行日の前日までに依頼した者については、なお従前の例による。

3 この規則の施行の際現にこの規則による改正前の横浜市立図書館規則の規定により作成されている様式書類は、なお当分の間、適宜修正の上使用することができる。

附 則 (平成19年3月教委規則第6号)

この規則は、平成19年4月1日から施行する。

附 則 (平成20年3月教委規則第6号)

(施行期日)

1 この規則は、平成20年4月1日から施行する。

(経過措置)

2 この規則の施行の際現に決裁処理の過程にある事案については、なお従

前の例による。

附 則 (平成21年4月教委規則第10号)

(施行期日)

1 この規則は、公布の日から施行する。ただし、第35条の改正規定及び第36条の改正規定は、平成21年4月1日から、目次の改正規定(「第4条」を「第4条の3」に改める部分に限る。)並びに第1章中第4条の次に2条を加える改正規定並びに第2号様式の改正規定(第2号様式を第3号様式とする部分に限る。)、第1号様式の改正規定(第1号様式を第2号様式とする部分に限る。)及び第1号様式として1様式を加える改正規定は、平成22年4月1日から施行する。

(経過措置)

2 この規則の施行の際現にこの規則による改正前の横浜市立図書館規則の規定により作成されている様式書類は、なお当分の間、適宜修正の上使用することができる。

3 この規則の施行の際現に決裁処理の過程にある事案の処理については、なお従前の例による。

4 第3章第1節中第13条の次に1条を加える改正規定のうち「条例第7条」とあるのは、平成22年3月31日までは「条例第5条」と読み替えるものとする。

(平21教委規則14・追加)

附 則 (平成21年6月教委規則第14号)

この規則は、公布の日から施行し、この規則による改正後の横浜市立図書館規則の一部を改正する規則の規定は、平成21年4月1日から適用する。

附 則 (平成22年3月教委規則第14号)

(施行期日)

1 この規則は、平成22年4月1日から施行する。

(経過措置)

2 この規則の施行の際現に決裁処理の過程にある事案の処理については、なお従前の例による。

附 則 (平成24年2月教委規則第3号)

この規則は、平成24年4月1日から施行する。

附 則 (平成24年11月教委規則第19号)

(施行期日)

1 この規則は、平成25年1月11日から施行する。

(経過措置)

2 この規則の施行の際、この規則による改正前の横浜市立図書館規則の規定によりなされた手続その他の行為は、改正後の横浜市立図書館規則の相当規定によりなされた手続その他の行為とみなす。

附 則 (平成26年3月教委規則第4号)

この規則は、平成26年4月1日から施行する。

附 則 (平成27年3月教委規則第8号)

この規則は、平成27年4月1日から施行する。

附 則 (平成29年1月教委規則第1号)

この規則は、平成29年2月1日から施行する。

附 則 (令和元年6月教委規則第4号)

この規則は、令和元年7月1日から施行する。

附 則 (令和4年3月教委規則第5号)

(施行期日)

1 この規則は、令和4年4月1日から施行する。

(経過措置)

2 この規則による改正後の横浜市立図書館規則第12条第3項及び第4項の規定は、この規則の施行の日以後に行われる図書館資料の館外貸出し又は貸出期間の延長について適用し、同日前に行われた図書館資料の館外貸出し又は貸出期間の延長については、なお従前の例による。

3 この規則の施行の際現にこの規則による改正前の横浜市立図書館規則の規定により作成されている様式書類は、なお当分の間、適宜修正の上使用することができる。

附 則 (令和6年1月教委規則第2号)

(施行期日)

1 この規則は、令和6年1月15日から施行する。

(経過措置)

2 この規則による改正前の横浜市立図書館規則の規定によりなされた手続その他の行為は、改正後の横浜市立図書館規則の相当規定によりなされた手続その他の行為とみなす。

別表(第30条)

(平26教委規則4・追加、令元教委規則4・一部改正)

種類	複製の方法	金額
マイクロフィルム以外の図書館資料等	単色刷り 日本産業規格(以下「規格」という。)A列3番までの大きさの用紙を用いた複写	1枚につき10円
	多色刷り 規格B列4番までの大きさの用紙を用いた複写	1枚につき50円
	規格A列3番の大きさの用紙を用いた複写	1枚につき80円
マイクロフィルム	単色刷り 規格A列3番までの大きさの用紙を用いた複写	1枚につき10円

## 横浜市立図書館資料管理規則

平成21年3月25日

教委規則第7号

横浜市立図書館資料管理規則をここに公布する。

横浜市立図書館資料管理規則

(目的)

第1条 この規則は、横浜市物品規則(令和6年3月横浜市規則第27号)第23条に基づき、図書館資料の出納及び管理について定めることを目的とする。

(令2教委規則3・令6教委規則10・一部改正)

(図書館資料の範囲)

第2条 この規則において図書館資料とは、図書館法(昭和25年法律第118号)

第3条第1号に規定する図書館資料をいう。

(平26教委規則4・全部改正)

(図書館資料の出納簿及び管理簿)

第3条 図書館資料の出納、保管その他に係る記録は、帳簿によらず横浜市立図書館情報システム(以下「図書館システム」という。)によって管理する磁気ディスク(横浜市教育委員会情報セキュリティ管理規程(令和5年3月横浜市教育委員会達第4号)第2条第6号に規定する記録媒体をいう。)により調製することができる。

(令6教委規則3・一部改正)

(図書館資料の出納及び管理)

第4条 物品出納員は、購入及び寄付により受け入れた図書館資料を、直ちに図書館システムに登録しなければならない。

2 中央図書館企画運営課、調査資料課及びサービス課並びに中央図書館及び地方自治法(昭和22年法律第67号)第244条の2第3項に規定する指定管理者に管理を行わせる図書館以外の図書館(以下「中央図書館等」という。)に置かれた物品出納員は、前項の図書館資料のうち、他の中央図書館等で保管及び管理する必要があるものについては、当該図書館資料の保管換えをすることができる。

3 物品出納員は、前2項の規定により受け入れた図書館資料を、直ちに物品管理者に交付しなければならない。

(平23教委規則12・全部改正)

(図書館資料の整理)

第5条 物品管理者は、所管する図書館資料について、照合、点検及び実態の把握を容易にするため資料番号等の表示により整理しなければならない。ただし、次に掲げるものを除く。

(1) 新聞、官報、公報の類

(2) 教育次長が表示不要と認めたもの

(平23教委規則12・平27教委規則8・一部改正)

(寄贈)

第6条 寄付の受納を決定した図書館資料(以下「寄贈図書」という。)の引渡しを受けた者は、見積価額を付けて、寄贈図書受入れ処理票(第1号様式)により、物品出納員に納付しなければならない。

2 寄贈の事務取扱いに関し必要な事項は、教育次長が別に定める。

(平23教委規則12・平27教委規則8・一部改正)

(不用等図書館資料の取扱い)

第7条 物品管理者は、図書館事業に不用となった図書館資料について、将来使用する見込みがないと認めるときは、図書館システムへ不用の登録をし、不用品処理票(物品出納通知書)(第2号様式)により物品出納員へ通知しなければならない。

2 物品管理者は、汚損若しくは破損により使用不能となった図書館資料について、修理しても使用することができないと認めるときは、図書館システムへ使用不能の登録をし、不用品処理票(物品出納通知書)により物品出納員へ通知しなければならない。

3 物品出納員は、前2項の規定により通知を受けた図書館資料のうち将来使用する見込みのないものについて、教育次長の承認を受けたものは不用品として整理することができる。

4 図書館資料に係る図書館システムへの不用及び使用不能の登録に関し必要な事項は、教育次長が別に定める。

(平23教委規則12・全改、平27教委規則8・一部改正)

(不用品の処分)

第8条 物品出納員は、前条第3項の不用品のうち廃棄することが適当と認めるものについては、不用品処理票(物品出納通知書)により教育次長に廃棄の請求をしなければならない。この場合において、教育次長は、当該請求が適当であると認めるときは、直ちに廃棄の手続きをしなければならない。

(平23教委規則12・追加、平27教委規則8・一部改正)

(出納手続の省略)

第9条 図書館システムに登録された図書館資料については、次に掲げる出納手続を省略することができる。

(1) 中央図書館等の物品出納員の各相互間における保管換え

(2) 物品出納員から物品管理者への交付

(3) 物品管理者から物品出納員への返納

(平23教委規則12・旧第8条繰下・一部改正)

(適用範囲)

第10条 図書館資料の出納及び管理についてこの規則に定めるもののほかは、横浜市物品規則の定めるところによる。

(平23教委規則12・旧第9条繰下)

附則

この規則は、公布の日から施行する。

附則(平成23年3月教委規則第12号)

(施行期日)

1 この規則は、平成23年4月1日から施行する。

(経過措置)

2 この規則の施行の際現に決裁処理の過程にある事案の処理については、なお従前の例による。

附則(平成26年3月教委規則第4号)

この規則は、平成26年4月1日から施行する。

附則(平成27年3月教委規則第8号)

この規則は、平成27年4月1日から施行する。

附則(令和2年2月教委規則第3号)

この規則は、公布の日から施行する。

附則(令和6年1月教委規則第3号)

この規則は、令和6年1月15日から施行する。

附則(令和6年9月教委規則第10号)

この規則は、令和6年9月19日から施行する。

様式略

## [資料編] 4 令和7年度 開館実績

### (1) 図書館の開館時間

火曜日～金曜日：午前9時30分～午後7時

\* 中央図書館・山内図書館は午後8時30分まで

\* のげやま子ども図書館おやこフロア（中央図書館内）は午後5時まで

土曜日・日曜日・月曜日・祝(休)日：午前9時30分～午後5時

### (2) 休館日

#### ア 施設点検日（月1回）

4月21日	5月19日	6月16日	7月22日	8月18日	9月16日
10月14日	11月25日	12月15日	1月13日	2月24日	3月16日

#### イ 年末年始（12月29日～1月3日）

#### ウ 図書特別整理日

5月27日～5月29日	神奈川・都筑・戸塚図書館
6月10日～6月12日	旭・金沢・山内図書館
6月17日～6月19日	中央図書館（移動図書館も含む）
6月24日～6月26日	栄・瀬谷・中・南図書館
7月1日～7月3日	泉・港南・鶴見・緑図書館
7月8日～7月10日	磯子・港北・保土ヶ谷図書館

#### エ 臨時休館

11月16日	都筑図書館（総合庁舎電気設備点検のため休館）
12月20日～22日	磯子図書館（総合庁舎電気設備点検及び設備改修工事のため）
3月17日～18日	中央図書館（リニューアル工事のため）

### (3) サービスの変更

6月19日	栄図書館のサービスを窓口での予約本の受取・返却等のみに変更（空調設備故障のため）
7月2日～7日	港北図書館の2階閲覧席の一部を利用中止（空調設備故障のため）
7月5日～22日	栄図書館のサービスを窓口での予約本の受取・返却等のみに変更（レジオネラ属菌検出のため）
7月14日～8月13日	保土ヶ谷図書館のフロアの一部を利用制限（天井の一部落下のため）
8月4日～6日	保土ヶ谷図書館のサービスを窓口での予約本の受取・返却等のみに変更（設備改修工事のため）
2月25日～3月15日	中央図書館のフロア及びサービスの一部を利用制限（リニューアル工事のため）



横浜市の図書館 2026  
(横浜市立図書館年報)

令和8年6月発行

編集・発行：横浜市中心図書館企画運営課  
〒220-0032 横浜市西区老松町1  
電話：045-262-7334 FAX：045-262-0052  
Eメール：ky-libkocho-k@city.yokohama.lg.jp

URL：<https://www.city.yokohama.lg.jp/kurashi/kyodo-manabi/library/>

