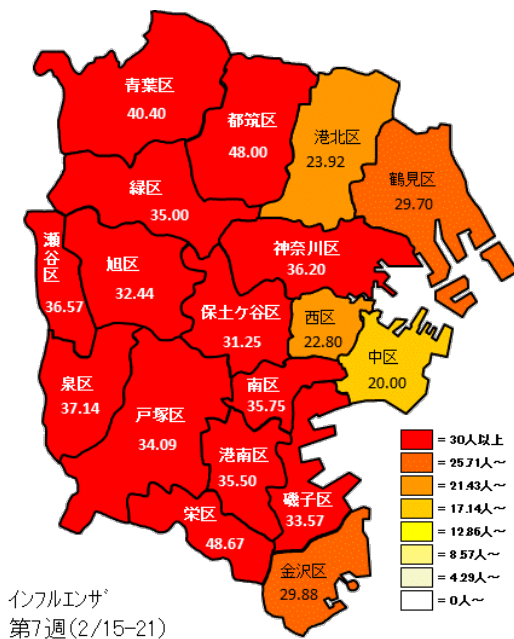
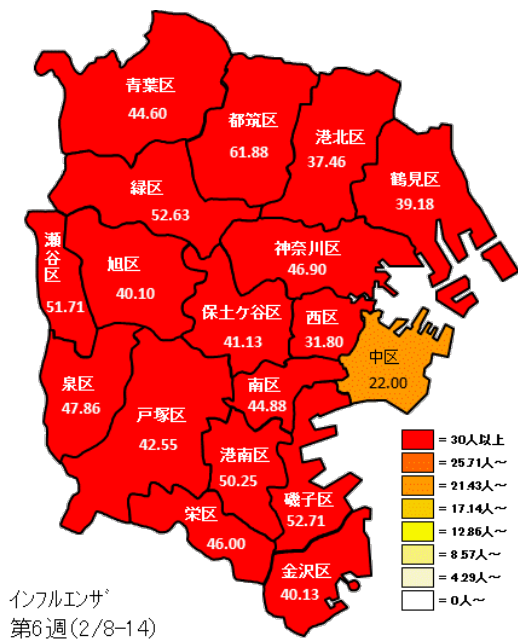


2 地図で表した直近 3 週間の区別流行状況(塗り分けの数字は定点あたり報告数)



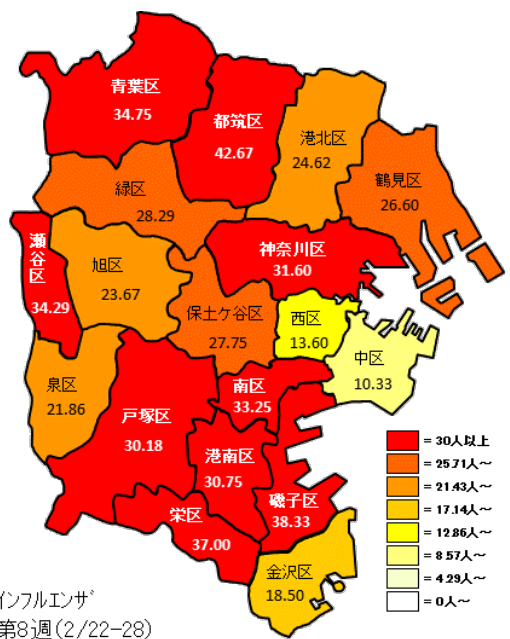
※参考リンク

近隣自治体の流行状況

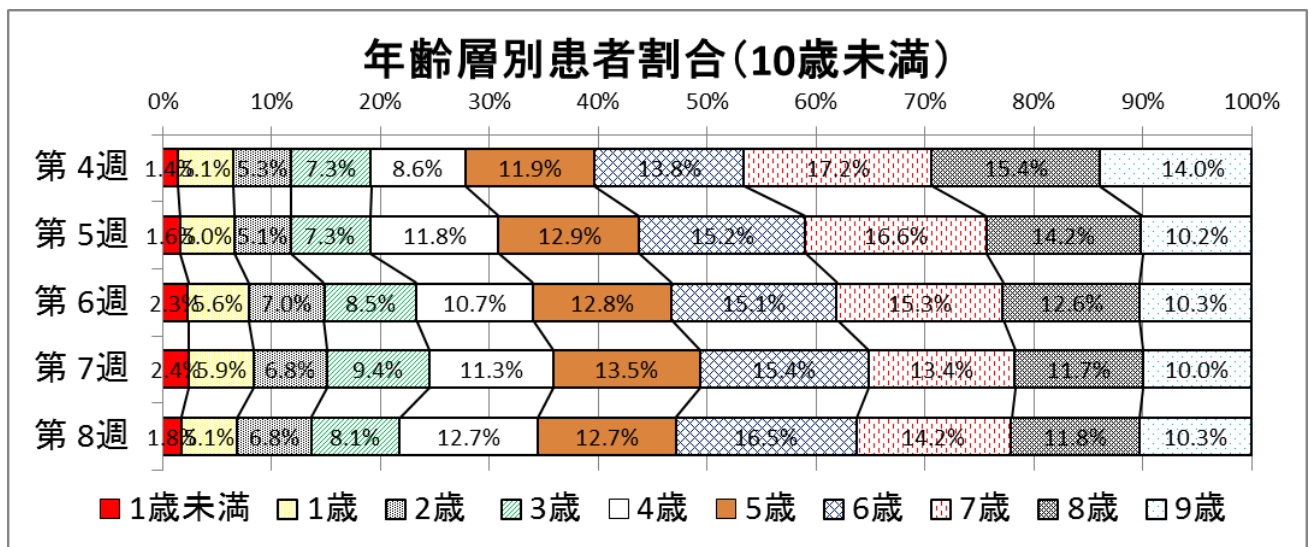
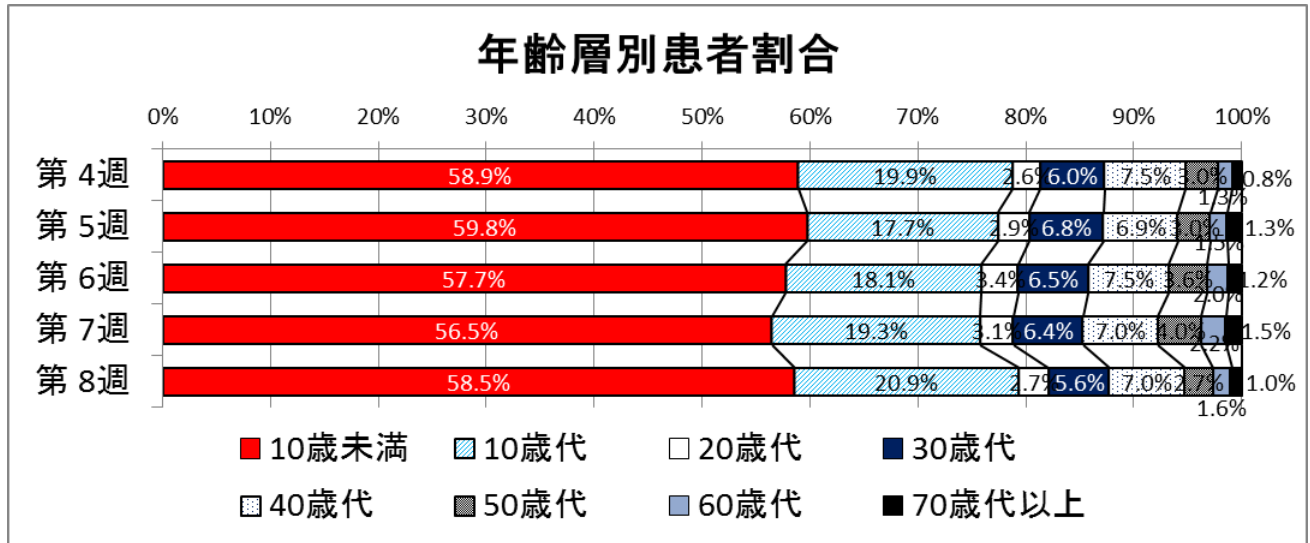
- [神奈川県](#)
- [川崎市](#)
- [東京都](#)

全国の流行状況

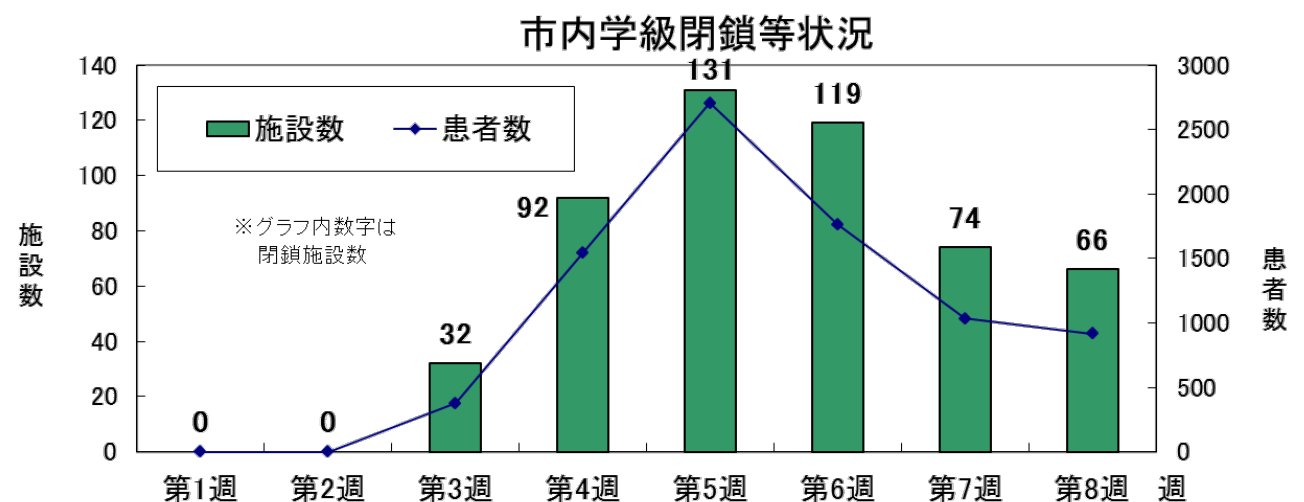
- [国立感染症研究所](#)



3 年齢層別患者報告数:直近 5 週間の患者年齢構成では、引き続き 10 歳未満が半数以上を占めています。第 8 週では 10 歳未満の中では、6 歳が最も多く、次に 7 歳と続いています。学校や幼稚園等での感染予防に加えて、早期受診などの重症化予防も重要です。

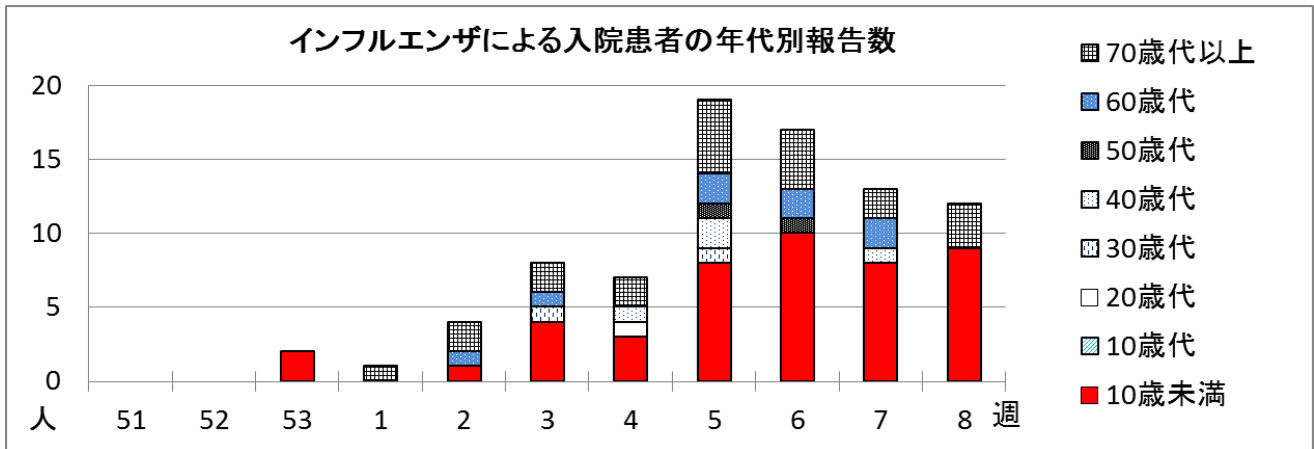


4 学級閉鎖施設数:市内の学級閉鎖は、**第 5 週以降減少傾向**です。第 8 週の閉鎖施設の内訳は、小学校 53、幼稚園 10、中学校 2、その他 1 と、小学校が全体の 80.3%を占めています。



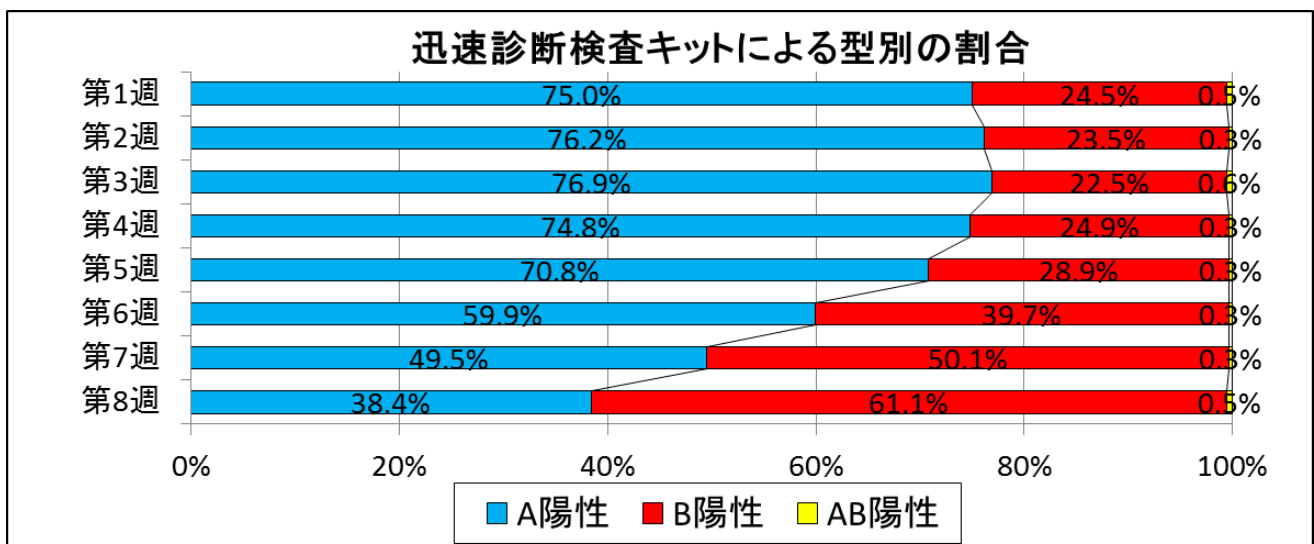
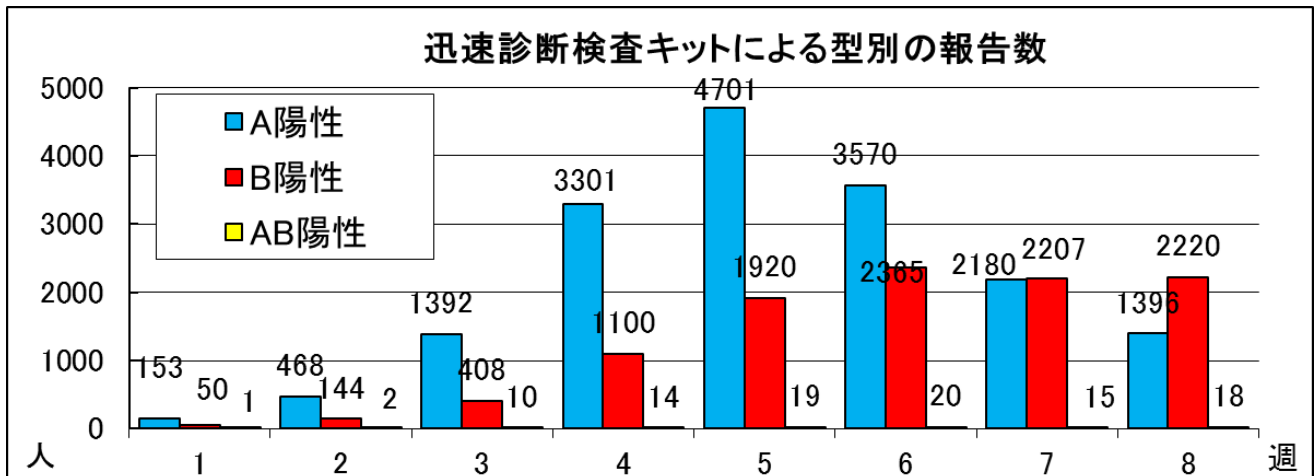
5 入院サーベイランス:市内基幹定点医療機関^{※3}におけるインフルエンザ入院患者は、第5週以降減少傾向ですが、報告が多い状態が続いています。第8週は10歳未満が75.0%、70歳以上が25.0%と、**小児と高齢者で入院が多く、重症化に注意が必要です。**

※3 基幹定点・・・患者を300人以上収容する病院(小児科医療と内科医療を提供しているもの)の中から、地域ごとに指定された医療機関のことで、市内には4つの基幹定点があります。

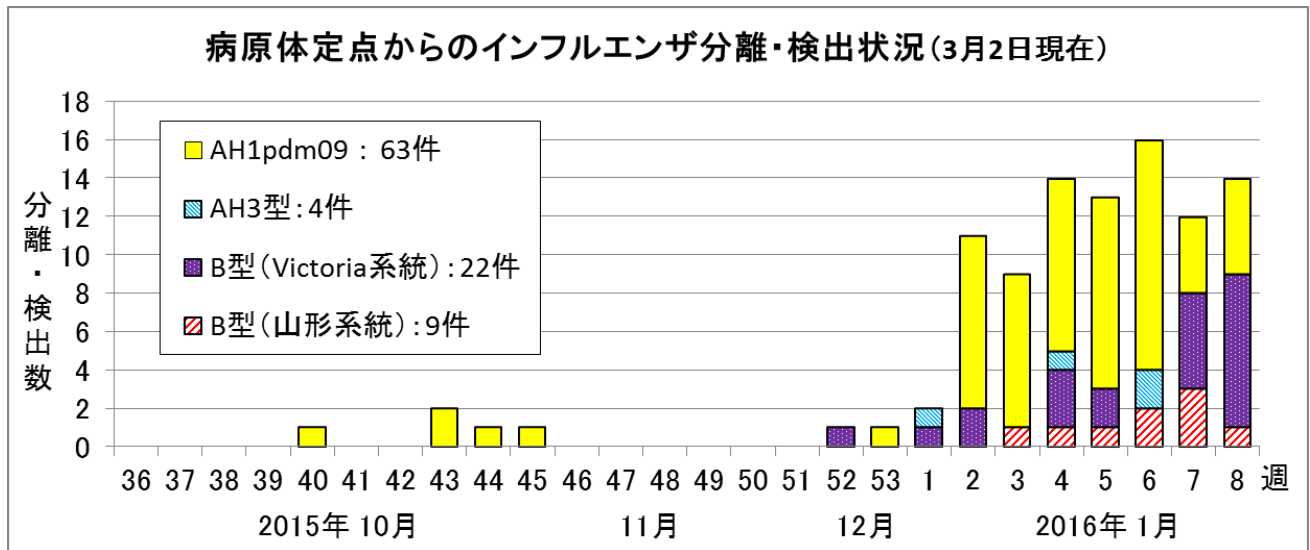


6 インフルエンザ脳症:第3週に10歳代の報告が1件あり、**AH1pdm09**が検出されています。また第8週に4歳の報告が1件あり、迅速診断キットで**B型**が確認されています。

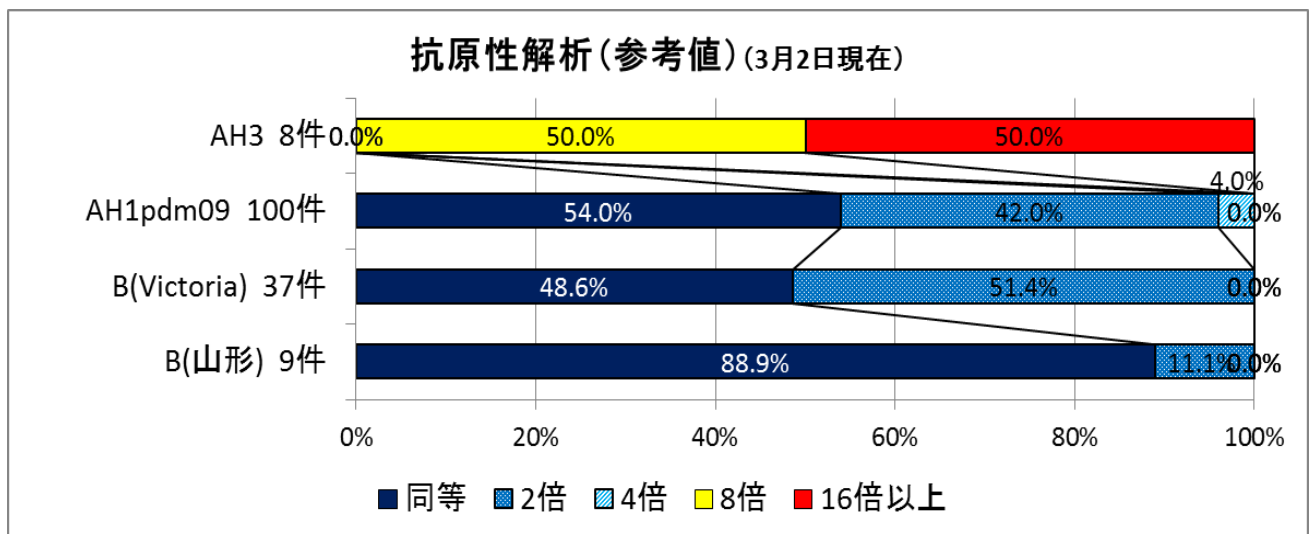
7 迅速診断キット結果:市内医療機関における迅速診断キットの結果では、徐々にB型の占める割合が増加しており、**第8週はB型が6割を占めました。**今後、さらにB型の割合が増加するものと思われます。



8 市内病原体検出状況:市内の病原体定点からは、第7週以降はB型の検出がA型を上回っています。第8週はB型(Victoria系統)8件、B型(山形系統)1件、AH1pdm09型5件が検出されています。



9 分離株の抗原性解析:市内で検出された AH1pdm09 株(100 株)、B 型(Victoria 系統)株(37 株)と B 型(山形系統)株(9 株)では、ワクチン株との抗原性解析(HI 試験)は、**すべて HI 価 4 倍以内**でした。AH3 株(8 株)はすべて **HI 価 8 倍以上**でした。一般的に 4 倍以内でワクチン株と類似していると言われています。ただ、今回の解析にはウサギの血清を使っており、参考値です(B 型(山形系統)のみフェレット血清を使用)。正式な結果は国立感染症研究所での分析を待つ必要があります。



なお、国立感染症研究所からも、横浜市で分離された AH3 型のうち、4 株の抗原性解析結果が報告され、**すべて 16 倍以上の中和反応性低下(ワクチン株から変異している)**がみられました。AH1pdm09 型は 10 株、B 型(Victoria 系統)は 4 株の抗原性解析結果が報告されており、**すべて 2 倍以内(ワクチン株と類似)**でした。

10 薬剤耐性検査:国立感染症研究所から、横浜市で分離された株の薬剤感受性検査結果(下表参照)が報告されていますが、オセルタミビル、ペラミビル、ザナミビル、ラニナミビルへの耐性は確認されていません(3月2日現在)。また、横浜市衛生研究所で分析したところ、AH1pdm09型のウイルス1株から薬剤耐性遺伝子(275Y)を検出しました。ただ、タミフル服用5日目の検体から検出されたものであることから、治療によって誘導された株(耐性ミックス株)であると考えられます。現在のところ、市内での耐性株の流行は確認されていません。

ウイルス株名	亜型名	検体採取日	薬剤感受性検査			
			オセルタミビル	ペラミビル	ザナミビル	ラニナミビル
A/YOKOHAMA/104/2015	AH1pdm09	2015/12/28	耐性なし	耐性なし	耐性なし	耐性なし
A/YOKOHAMA/2/2016	AH1pdm09	2016/01/12	耐性なし	耐性なし	耐性なし	耐性なし
A/YOKOHAMA/22/2016	AH1pdm09	2016/01/19	耐性なし	耐性なし	耐性なし	耐性なし
A/YOKOHAMA/34/2016	AH1pdm09	2016/01/22	耐性なし	耐性なし	耐性なし	耐性なし
A/YOKOHAMA/40/2016	AH1pdm09	2016/01/25	耐性なし	耐性なし	耐性なし	耐性なし
A/YOKOHAMA/4/2016	AH3	2016/01/10	耐性なし	耐性なし	耐性なし	耐性なし
A/YOKOHAMA/24/2016	AH3	2016/01/13	耐性なし	耐性なし	耐性なし	耐性なし
B/YOKOHAMA/28/2015	B Victoria	2015/12/26	耐性なし	耐性なし	耐性なし	耐性なし
B/YOKOHAMA/1/2016	B Victoria	2016/01/04	耐性なし	耐性なし	耐性なし	耐性なし
B/YOKOHAMA/10/2016	B Victoria	2016/01/20	耐性なし	耐性なし	耐性なし	耐性なし
B/YOKOHAMA/22/2016	B Victoria	2016/01/21	耐性なし	耐性なし	耐性なし	耐性なし
B/YOKOHAMA/6/2016	B Yamagata	2016/01/19	耐性なし	耐性なし	耐性なし	耐性なし

※ 週ごとの定点あたり報告数の変動について

流行情報発行後に医療機関から追加報告が寄せられることがあるため、週ごとの定点あたり報告数が変動することがありますのでご注意ください。

【お問い合わせ先】 横浜市健康福祉局健康安全課 TEL 045(671)2463
横浜市衛生研究所感染症・疫学情報課 TEL 045(370)9237