

平成 27 年度 (2015 年度)

横浜市国際学生会館 報告書

ANNUAL REPORT 2015 YOKOHAMA INTERNATIONAL STUDENT HOUSE



公益財団法人 横浜市国際交流協会



目 次

第1章	平成27年度 会館の主な取組	1
第2章	事務事業体系図	3
第3章	会館の概要	4
第4章	総務関係	
1	宿泊施設の提供	5
2	危機管理	7
第5章	自主事業関係	
1	国際理解事業	8
2	地域貢献事業	11
3	留学生支援事業	13
4	広報事業	16
第6章	イベントカレンダー	17
第7章	留学生統計	21

第1章 平成27年度 会館の主な取組

平成27年度は、5年間の指定管理期間の中間期に当たるため、市民、学識経験者による横浜市国際学生会館指定管理者選定評価委員会（以下「第三者評価」という。*1）が10月から11月にかけて3回開催されました。

第三者評価報告書(*2)の中では、厳しい指摘や意見等を頂きましたが、総評では、「適正に事業が実施されていると判断でき、海外からの大事な学生を受け入れる貴重な施設を地域と共に支えて行くために惜しまぬ努力をされていることが分かった。」との評価を頂きました。

これを受けて私どもは、直ぐに改善できることは直ちに実施するとともに、関係機関との調整や予算措置の必要な案件については、優先順位をつけて計画的に対応していくこととしました。

今後も留学生が横浜市にきた夢や希望が叶うよう、引き続ききめ細やかな支援体制の充実に努めてまいります。

平成27年度の主な取組を総務関係と自主事業関係に分けてご紹介します。

《総務関係》

1 入退館業務

今年度の新入居者は、68人（留学生66人、レジデントアシスタント（RA）2人）でした。延長者（留学生、RA、研究者）と合わせて4月1日現在、108人の留学生等が会館を生活拠点に市内の大学・研究機関等に通っています。

会館創立以来初めてとなる国が4か国（トルクメニスタン、イエメン、ジンバブエ、ボツワナ）ありました。また、今年から初めて市大の交換留学生を迎え入れることになり、3人のウィーン大学の留学生が入居しました。

昨年度（平成26年度）、年度途中で初めて空室が生じたため、その対策として、オープンハウスを2回開催しました。また、入居審査基準等を改正し、年度途中で空室が生じた場合は、入居審査会の承認を得て随時募集ができるように改めました。

また、夜間、病気、災害等の緊急事態にも留学生が安心して生活できるよう、RAの上限を5人から、居室フローワー毎に1人ずつ配置できるようにしました。

2 建物設備の維持管理

生活の利便性と火災予防の見地から、居室の調理器具（電気コンロ）を順次IH化に変更してまいりましたが、今年、すべて更新することができました。また、フロアにある共同の洗濯機と乾燥機についても、すべて新しいものに入れ替えました。

夜間、ゴミ集積所の利便性向上と周囲の防犯対策のために、感知式の照明灯を複数設置しました。

3 危機管理対策

スタッフのいない夜間、留学生が病気や事故等で緊急に病院に駆け込むことがあります。そのような時、母国語と英語しかできない留学生は、救急車で搬送も病院の受け入れも難しいことがあります。そこで、今年度から緊急事態に的確に対応できるよう、RAと留学生の有志からなる通訳ボランティアを制度化しました。

《自主事業関係》

1 国際理解事業

会館の主要事業の一つである出前授業については、21校（小学校7校、中学校12校、高校2校）、117クラス実施し、受講した児童生徒は3834人、留学生は、12か国・地域の延べ73人が講師として

従事しました。

平成 27 年度は、横浜市とインドのムンバイ市が姉妹都市提携 50 周年になるのを記念して、インドの留学生による文化交流事業「Namaste INDIA in YISHJ」を開催しました。また、日韓国交正常化 50 周年記念事業として、「韓国人留学生と作る秋夕料理講座」を開きました。

今後も留学生の母国と横浜市が関係する取組については、節目ごとに周年事業などを開催してまいります。

また、今年度初めて取り組んだ事業としては、留学生による「スピーチ大会&交流パーティ」があります。4 人の留学生が日本に来た感想や留学することになった経緯などを語りました。

2 地域貢献事業

会館に期待される役割として、外国人の視点による行政施策への協力があります。今年度は、観光コンベンションビューローからの要請に基づき、東京オリンピックを睨んで外国人観光客を横浜へ誘致するために設定した複数の観光ルートを、留学生が実際にモニタリングして必要な対策や課題等について意見を述べました。

また、これとは別に三溪園をモニタリングして、主要施設の解説記事にあるバーコードリーダーをスマホで読み取り、多言語で解説された内容に問題や課題があるか、意見を述べる取組にも参加しました。

3 留学生支援事業

今年度もチューターボランティアのおかげで、日本で就職を希望する留学生 32 人の内 24 人 (75%) が日本企業の内定を得ることができました。

また、今年は、会館草創期の 1 期生と 2 期生の OB 会会長がアメリカ、中国、香港、台湾、マレーシアなどから OB を呼び集め来館されました。初代館長や当時のスタッフも加わり入居者と交流しました。

4 広報事業

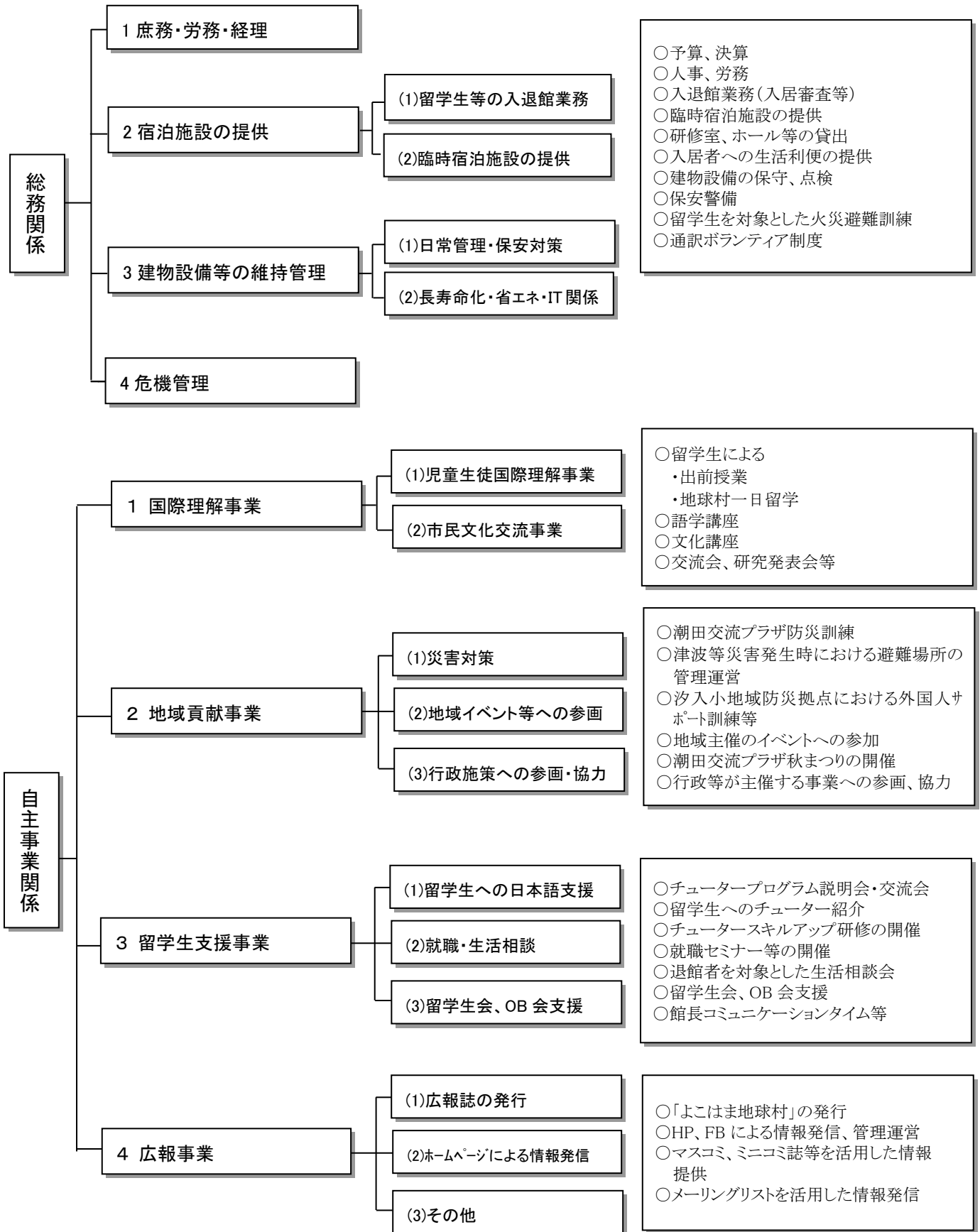
会館で行う事業は、ホームページやマスコミ、ミニコミ誌等を活用して広報に努めています。今年度は、ホームページの英語版の充実を図りました。まだ、日本語版と同じようにはいきませんが今後も充実に努めます。また、入居者と OB とのネットワークを強化するため、会館の事業や留学生会の活動を FB を活用して随時発信しました。

* 1 第三者評価委員会：指定管理者自らが業務改善を行い、サービスの質の向上を図ることを目的に、より客観的・多角的な第三者による点検評価を実施します。

* 2 第三者評価報告書：

<http://www.city.yokohama.lg.jp/kyoiku/sidou1/shiteikanri/pdf/h27daisannsyahyoukahoukokusyo.pdf>

第2章 事務事業体系図

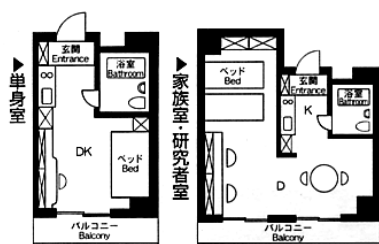


第3章 会館の概要

- ◇設立目的 横浜市内の大学等に通う留学生等に対して宿泊施設を提供するとともに、さまざまな交流事業を通して市民の国際理解の増進に寄与することを目的としています。
- ◇名称 横浜市国際学生会館
- ◇所在地等 〒230-0048 横浜市鶴見区本町通4丁目171番地の23
Tel 045-507-0121 Fax 045-507-2441 <http://yoke.or.jp/yish/>
- ◇設置者 横浜市
- ◇開設日 平成6年5月1日
- ◇運営主体 公益財団法人横浜市国際交流協会が指定管理者として管理運営を行っています。
- ◇施設概要 建物概要：鉄骨・鉄筋コンクリート造、地下2階地上13階建
潮田地区センター、潮田地域ケアプラザとの複合施設
総称名「潮田交流プラザ」
学生会館部分施設概要：3階～13階、延床面積 6,969.22㎡
3・4階 事務室、ロビー、ホール、研修室、ラウンジ、音楽室、学習室、談話室
5～13階 宿泊室、洗濯室、図書室

宿泊施設

横浜市内の大学・大学院・専門学校（専修課程）等に通う留学生及び横浜市内の大学や研究機関等で研究を行う海外からの研究者に対して宿泊施設を提供しています。宿泊施設には、OBや入居者の親族等が来日したときなどに使用する臨時宿泊室もあります。



居室レイアウト(例)

宿泊室種類	室数	定員	27年度使用実績
単身室 (18㎡)	95	95	95室
家族室 (38㎡)	10	20	10室
研究者室 (38㎡)	5	10	5室
臨時宿泊室 (18㎡)	5	10	1128泊
合計	115室	135人	

研修室・ホールの貸出

- 国際交流や異文化理解を目的とする会合や催しに利用できます。
- ・研修室2室（定員38人・18人） / ホール1室（定員80人）
 - ・27年度使用実績 研修室 250件 / ホール 261件



図書・雑誌類の提供

国際理解など約5,000冊の書籍が閲覧できる学習室があります。

入居者への生活利便の提供

生活便宜を図るため、自転車、掃除機、スポーツ用具などを貸し出しています。また、音楽室、ホール等の供用施設や新聞、図書、雑誌、インターネット・Wi-Fiも提供しています。

その他

オープンハウス、施設見学等を行っています。



第4章 総務関係

1 宿泊施設の提供

(1) 留学生の入退館業務

毎年、1月から入居者募集を始め、市民、学識経験者からなる外部委員による入居審査会において入居候補者を決定しています。

今年度は、22か国・地域から111人（留学生101人、RA10人）の申請がありました。募集数は、単身室55（留学生53、RA2）と家族室8の合わせて63室で、倍率は、1.8倍でした。

平成27年度入居状況 4月1日現在

1 校種別

学校別	留学生・RA			研究者	合計
	単身室	家族室	小計		
大学院	53 (1)	9	62 (1)		62 (1)
大学	38 (4)	1	39 (4)		39 (4)
短大	0		0		0
専門学校	4		4		4
研究機関			0	3	3
計	95 (5)	10	105 (5)	3	108 (5)

※（ ）の数値は、RAの人数

2 出身地別（同居人を除く）

（計31か国／地域）

出身別	留学生・RA			研究者室	合計
	単身室	家族室	小計		
1 中国	40	5	45	1	46
2 韓国	14		14		14
3 ベトナム	7		7		7
4 オーストラリア	3		3		3
5 ネパール	3		3		3
6 モンゴル	2	1	3		3
7 インド	2 (1)		2 (1)		2 (1)
8 タイ	2		2		2
9 台湾	2		2		2
10 アメリカ				2	2
11 イエメン	1		1		1
12 イラン	1		1		1
13 インドネシア	1		1		1
14 ウガンダ	1		1		1
15 カンボジア		1	1		1
16 ジンバブエ		1	1		1
17 スリランカ	1		1		1
18 チェコ	1		1		1
19 トルクメニスタン	1		1		1
20 ナイジェリア	1		1		1
21 パキスタン		1	1		1
22 ボンゴリアン	1		1		1
23 フィリピン	1		1		1
24 ブラジル	1		1		1
25 ボツワナ	1		1		1
26 マラウイ	1		1		1
27 マレーシア	1		1		1
28 ミャンマー	1		1		1
26 メキシコ	1		1		1
30 ルーマニア		1	1		1
31 日本	4 (4)		4 (4)		4 (4)
計	95 (5)	10	105 (5)	3	108 (5)

※（ ）の数値は、RAの人数



ウェルカムパーティ

4月以降、新たに66人の留学生と2人のRAが入居しました。RAの1人に、インド国籍の日本国永住権を有する学生を初めて迎えました。

4月1日現在、会館の留学生等は、延長者と合わせて、31か国・地域の108人（留学生100人、RA5人、研究者3人）です。

大学の学部生と修士以上の割合を比較すると、ここ数年、修士以上の割合が高く、60%以上を占めます。（母数101）

学校別では、多い順に横浜国大53%、慶応大学13%、横浜市大11%で、この順位は、例年と変わりません。



学校別入居者

4 学校別	留学生・RA									研究者	合計	
	单身室			家族室			小計					
	院	学部		院	学部		院	学部				
国立	横浜国立大学	35 (1)	12 (1)	47 (2)	9	0	9	44 (1)	12 (1)	56 (2)		56 (2)
公立	横浜市立大学	3	9 (2)	12 (2)				3	9 (2)	12 (2)		12 (2)
私立	神奈川大学	2	4	6				2	4	6		6
	関東学院大学	1	2 (1)	3 (1)		1	1	1	3 (1)	4 (1)		4 (1)
	慶応義塾大学	11	3	14				11	3	14		14
	東京都市大	1						1		1		1
	明治学院大学		4	4					4	4		4
	横浜商科大学		4	4			0		4	4		4
	岩谷テクノビジネス専門学校		1	1			0		1	1		1
専門学校	グレッグ外語専門学校		1	1			0		1	1		1
	国際フード製菓専門学校		1	1			0		1	1		1
	横浜ファッションデザイン専門学校		2	2					2	2		2
	横浜システム工学院専門学校		1	1					1	1		1
	YMCA専門学校		1	1					1	1		1
研究機関	アメリカ・カナダ大学連										2	2
	理化学研究所										1	1
計		53 (1)	42 (4)	95 (5)	9	1	10	62 (1)	43 (4)	105 (5)	3	108 (5)

※ () の数値は、RAの人数

《オープンハウス》

昨年は、年度途中に空室が生じたため、留学生会の協力を得てRAと留学生を案内役に、オープンハウスを2回開催しました。入居希望の留学生とRAの希望者が合わせて28人、会館を訪れました。

《満足度調査》

退館する留学生及び延長者に満足度調査を無記名で行いました。築後20年以上が経過し、経年劣化が目立つようになってまいりましたが、結果は、高評価でした。(母数98)

- ・住み心地：98%
- ・スタッフ対応：100%
- ・安心・安全：98%
- ・施設設備：99%

(2) 臨時宿泊施設の提供

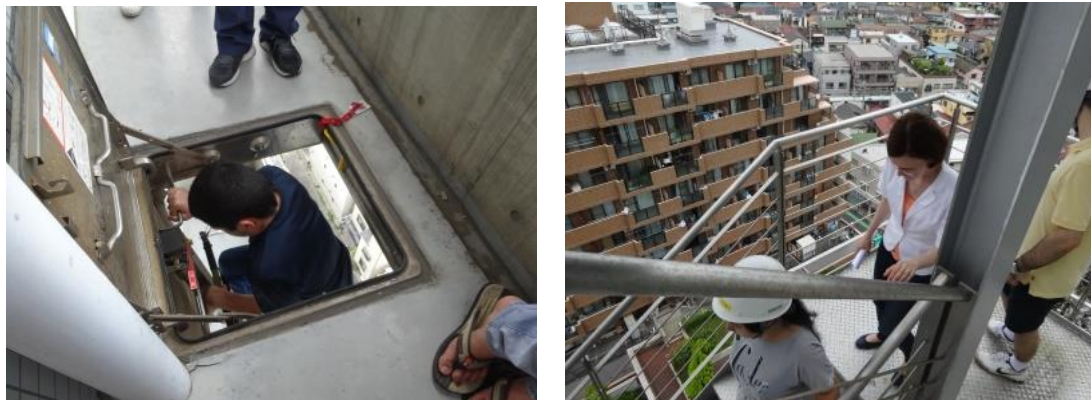
会館には、入居学生の親族や友人、あるいはOBが来たときに、使用できる臨時宿泊施設（以下「臨泊室」という。）が5部屋あります。平成27年度の稼働率は、62%（1128泊）で、前年比10%増でした。



2 危機管理

(1) 消防避難訓練

スタッフのいない夜間の火災発生を想定した避難訓練を、消防署や消防設備業者の協力を得て行いました。会館の消防設備（消火栓、避難梯子、防火戸、火災報知器、非常放送設備等）の取扱い方や通報訓練なども併せて実施しました。



留学生と RA を対象にした避難訓練の様子（24 人参加）

(2) 安否確認訓練

全入居者を登録したメーリングリストを活用し、年 2 回、安否確認メールの一斉送信を行って、安否確認訓練を実施しました。

1 回目の返信率： 77 %

2 回目の返信率： 59 %

(3) 通訳ボランティア制度

日本語のできない留学生が、事務室スタッフのいない夜間に急病や事故等で困ることのないよう、通訳ボランティア制度を導入しました。

- ・登録留学生等：6 人
- ・緊急対応した件数：7 件



第5章 自主事業関係

1 国際理解事業

(1) 児童生徒国際理解事業

ア 留学生による出前授業

留学生が小・中・高等学校へ出向いて児童生徒に母国文化や母国の遊びを紹介したり、民族衣装を試着させるなど、異文化理解を深める授業を行いました。

《出講実績》

- ・実施期間：6月24日～翌2月25日
- ・参加者：児童・生徒3,834人、留学生73人(延べ数)
- ・出講校数：延べ21校117クラス(小学校7校、中学校12校、高校2校)
- ・先生の満足度：91.5%



イ 地球村一日留学

27年度は、鶴見で活動する南米につながるのある子供たちのダンスグループ「つるみラティーン」の協力を得て開催しました。

- ・実施日：8月1日
- ・参加者：小学生等31人、留学生17人
- ・参加者の満足度：96.2%



(2) 市民文化交流事業

ア 留学生による文化講座・語学講座/語学サロン

5 講座は学生会館で、12 講座は国際交流ラウンジや地区センターを会場に開催しました。

- ・ 講座数：17 講座
- ・ 参加者：市民 875 人、留学生 134 人
- ・ 満足度：事業名の後の（ ）内に%で示した。

実施日	講座名
5月9日～7月11日	留学生をかこむ英会話サロン (92.3)
5月9日～7月11日	留学生をかこむ中国語サロン (91.7)
5月19日～7月21日	中国語会話入門 (鶴見中央コミュニティハウス)
5月21日～7月23日	韓国語会話入門 (鶴見中央コミュニティハウス)
5月22日～7月31日	英会話入門 (鶴見中央コミュニティハウス)
7月5日	日韓国交正常化50周年記念～韓国人留学生と作る秋夕料理講座～
7月30日～10月1日	12人までで楽しむ中級英会話 (88.9)
8月4日	メキシコ料理講座 (神奈川地区センター)
10月3日	ようこそ！留学生ワールドへ～見て、聞いて、味わって知るルーマニアの魅力～
10月8日～12月10日	鶴見で駅前留学！12人までで楽しむ韓国朝鮮語会話 (86.0)
10月17日	ベトナム料理講座 (潮田地区センター)
10月20日	イエメン料理講座 (踊場地区センター)
10月30日	タイ料理講座 (鶴見市場コミュニティハウス)
11月8日～12月6日	留学生をかこむ韓国朝鮮語サロン (100)
11月29日	韓国料理講座 (矢向地区センター)
1月16日～3月12日	留学生をかこむ英会話サロン (100)
2月13日	中国料理講座 (潮田地区センター)



英会話サロン



ようこそ！留学生ワールドへ「ルーマニア」

イ 交流会・研究発表会

国際機関や市民ボランティアと連携し研究発表会やディスカッション、交流会を行いました。

- ・ 講座数：12 講座
- ・ 参加者：市民 2,316 人、留学生 152 人
- ・ 満足度：事業名の後の（ ）内に%で示した。

実施日	講座名	共催/協力
5月24日	外国人留学生によるスピーチ大会&交流パーティ (100)	学生会館留学生会
6月2日	YISH Academia	浅野中学校・高等学校
6月6日	アメリカ・カナダ大学連合日本研究センターの外国人研究生による研究発表&交流パーティ (100)	アメリカ・カナダ大学連合日本研究センター
6月20日	世界へ向かってはばたこう！留学体験発表&交流会 (100)	学生会館留学生会
7月10日	YISH Academia (97.0)	浅野中学校・高等学校
7月18日	世界のお茶とお菓子(鶴見国際交流ラウンジ)	鶴見国際交流ラウンジ
7月24日	横浜上海友好委員会との交流会	横浜上海友好委員会
11月28日	横浜ムンバイ姉妹都市提携 50 周年記念 Namaste INDIA in 国際学生会館 第1部～ムンバイと横浜、ムンバイ紹介～ (100)	横浜ムンバイ友好委員会
11月28日	横浜ムンバイ姉妹都市提携 50 周年記念 Namaste INDIA in 国際学生会館 第2部～カレーランチ交流会、インド数学体験レッスン～ (100)	横浜ムンバイ友好委員会
12月12日	「英語で昔ばなし」交流会 (91.0)	戸塚高校
12月15日	YISH Academia (100)	浅野中学校・高等学校
3月16日	YISH Academia (100)	浅野中学校・高等学校



Namaste! INDIA in 国際学生会館



留学生スピーチ大会

2 地域貢献事業

(1) 災害対策

潮田交流プラザは、三施設合同で年2回、施設利用者の地域住民を巻き込んで防災訓練を行っています。

汐入小学校地域防災拠点訓練については、今年は、会館事業と重なりできませんでしたが、近隣の2自治会合同の消火訓練には参加しました。

なお、留学生を対象とした火災避難訓練は、第4章 総務関係 2 危機管理 に別途、掲載しました。

《訓練》

7月18日 午後 消防訓練 参加者：120人（留学生24人）

- ・避難訓練、消火器訓練、はしご車体験

12月5日 午後 地震想定訓練 参加者：96人（留学生10人）

- ・地震対応訓練、避難訓練、大規模地震時のトイレの使い方（資源循環局指導）

2月21日 仲通自治会・本町通4丁目自治会合同消火訓練 参加者：36人



(2) 地域イベントへの参画

潮田交流プラザ秋まつりを潮田地区の5連合自治会と協働で開催しました。留学生は国際屋台村に6店、インタナショナルカフェに8店を出したほか、ホールステージで歌・ダンスを披露しました。

秋まつりは、留学生と交流できる絶好の機会でもあるため、市内の高校生、大学生等を対象にボランティアを募集して行いました。

- ・秋まつり来場者：3,600人（留学生を含む）
- ・ボランティア：23人

このほか、留学生は自治会主催の地域行事（祭礼、盆踊り、体育大会、もちつき大会）や市民団体主催のイベントにも積極的に参加して、地域住民との交流を深めました。

- ・その他イベント参加者：留学生等130人

実施日	イベント名
6月7日	潮田神社祭礼
7月21日	盆踊り練習会
7月25・26日	潮田西部地区連合盆踊り大会
8月30日	下野谷一、二丁目自治会納涼祭
9月27日	潮田交流プラザ秋まつり
10月3日	ブラジル WEEK in つるみ「茶道を体験」
10月11日	潮田西部地区連合体育大会
12月20日	本町通4丁目自治会もちつき大会



潮田神社祭礼

(3) 行政施策への協力

留学生がモニタリングツアーに協力し、外国人観光客を市へ誘致するためのアイデアを提案しました。また、鶴見警察署主催の護身術講座に参加しました。

・協力者：留学生・職員等 65 人

実施日	内容
5月9日	横浜開港祭のカウントダウンメッセージ収録 (横浜開港祭実行委員会)
8月5・6日	横浜観光モニタリングツアー (横浜観光コンベンションビューロー)
1月17日	護身術講座 (鶴見警察署)
1月22日	武道始式 (鶴見警察署)
2月11日	三溪園モニタリングツアー (国際局)



三溪園モニタリングツアー

3 留学生支援事業

(1) 留学生への日本語支援

マンツーマンの日本語レッスンを希望する留学生にボランティアチューターを紹介しました。またチューターを対象とした研修会・懇親会を開き、指導技術のスキルアップを図るとともに、情報交換を行いました。

- ・チューター登録者：93人
- ・申込み留学生：28人
- ・マッチング率：100%
- ・留学生の満足度：89%
- ・講座・交流会参加者：市民67人、留学生19人

実施日	内容
4月～H28 3月	留学生とチューターを随時マッチング
5月17日	チュータープログラム説明・交流会
9月5日	チューターのための指導法講座 ・懇親会



チューターのための指導法講座

(2) 就職・生活相談支援

日本企業への就職を希望する留学生を対象に、就職相談会/セミナーを開催しました。また行政書士を招いてセミナーを開き、日本で就職や結婚に伴い必要となるさまざまな法律手続きについての相談に応じました。

- ・参加者：留学生・OB・ボランティア協力者73人

実施日	内容
7月4日	外国人留学生の就職応援セミナー
7月4日	学生会館OBによる就職相談会
2月9日	行政書士による入国管理局手続きミニセミナー1
3月1日	行政書士による入国管理局手続きミニセミナー2



留学生のための就職セミナー



学生会館OBによる就職相談会

(3) 留学生会・OB会支援

《留学生会支援》

入居者の親睦組織である留学生会役員会に職員も参加して、活動をバックアップしました。留学生会主催の親睦イベントには、OBも参加しました。

- ・留学生会自主事業(*)：21回
- ・館長コミュニケーションタイム(館コミ)：15回
- ・参加者：留学生・職員等 855人

実施日	内容
4月4日	新入居者歓迎会
4月14日	4月留学生会役員会(館コミ1)
4月18日	*親睦会
4月25日	*日本語勉強会1
5月12日	5月留学生会役員会(館コミ2)
5月15日	*映画会1
5月16日	*日本語勉強会2
5月24日	韓国料理会試食会(館コミ3)
5月30日	*韓国料理会
6月9日	6月留学生会役員会(館コミ4)
6月14日	*映画会2
6月27日	*ベトナム料理会
7月11日	*花火会(仲通公園)
7月12日	*オーストリア料理会
7月14日	7月留学生会役員会(館コミ5)
8月2日	*映画会3
8月4日	*横浜花火鑑賞会
8月11日	8月留学生会役員会(館コミ6)
8月13日	*暑気払い飲み会
8月22日	秋まつり試食会1(館コミ7)
8月30日	秋まつり試食会2(館コミ8)
9月6日	*映画会4
9月8日	9月留学生会役員会(館コミ9)
9月15日	秋まつり試食会3(館コミ10)

実施日	内容
10月13日	10月留学生会役員会(館コミ11)
10月31日	*ハロウィンパーティ
11月10日	11月留学生会役員会(館コミ12)
11月13日	*モンゴル料理会
11月28日	*スポーツ大会
12月5日	留学生音楽祭参加
12月8日	12月留学生会役員会(館コミ13)
12月19日	*忘年会兼誕生日会
平成28年	
1月10日	*日中料理会
1月12日	1月留学生会役員会(館コミ14)
2月6日	*2月退館者送別会
2月9日	2月留学生会役員会(館コミ15)
2月28日	*2月食事送別会
3月5日	退館者送別会
3月8日	3月留学生会役員会(館コミ16)
3月24日	*たこやき送別会



日中料理会

《OB 会支援》

facebook group の立ち上げから 2 年で、参加者が 150 人になりました。ベアーズクラブのつどい (OB 会) に併せて開催した「OB による就職相談会」では 11 人の OB が、就職活動について入居者にアドバイスしました。10 月には創立当時の OB 24 人が国内外から会館に集まり、Welcome Home Party で入居者や他の OB、職員との親睦を深めました。

OB 会役員会・交流会等参加者：109 人

実施日	内容
4 月 25 日	OB 会役員会
7 月 4 日	ベアーズクラブのつどい (OB 会総会・交流会)
10 月 25 日	1 期生 2 期生 OB との交流会



学生会館 1 期生・2 期生の OB との交流会

前列左から 4 人目 初代 OB 会会長 王さん、5 人目 初代館長 岩本さん、6 人目 第 8 代 現館長 長岡さん



学生会館 1 期生・2 期生の OB との交流会



ベアーズのつどい (OB 会)

4 広報事業

(1) 広報誌の発行

ニュースレター「よこはま地球村」を発行し、留学生によるコラムや留学生へのインタビューを通して、横浜で学ぶ留学生の姿を伝えました。

- ・発行
年4回（6月夏号、9月秋号、12月冬号、3月春号）
- ・体裁：A3 二つ折一色刷
- ・発行部数：各号3,800部

(2) ホームページ・フェイスブックによる 情報発信（日本語・英語）

HP から情報を得て講座/イベントに参加する市民が増え、外部団体からは共催事業の問い合わせが増えました。

また、FBを活用して、在館者、OBに会館の事業や留学生会の活動をタイムリーに情報提供することでネットワークの強化を図りました。



(3) マスコミ・ミニコミ誌等の活用

全国紙、地方紙、地域情報誌を活用して会館事業を広報しました。

第6章 イベントカレンダー

(平成27年4月1日～平成28年3月31日)

平成27年

開催日		事業名
4月	1日(水)～4日(土)	入居期間
	4日(土)	新入居者オリエンテーション・歓迎会
	14日(火)	<留学生会>役員会(第1回館長コミュニケーションタイム)
	18日(土)	<留学生会>親睦会
	25日(土)	OB会役員会
	25日(土)	<留学生会>日本語勉強会1
5月	9日(土)～7/11(土)	留学生をかこむ英会話サロン、留学生をかこむ中国語サロン
	9日(土)	横浜開港祭りのカウントダウンメッセージ収録
	12日(火)	<留学生会>役員会(第2回館長コミュニケーションタイム)
	13日(水)	FM戸塚出演
	15日(金)	<留学生会>映画会1
	16日(土)	<留学生会>日本語勉強会2
	17日(日)	チュータープログラム説明・交流会
	19日(火)～7/21(火)	鶴見中央コミュニティハウス～中国語会話入門～(共催)
	21日(木)～7/23(木)	鶴見中央コミュニティハウス～韓国語会話入門～(共催)
	22日(金)～7/31(金)	鶴見中央コミュニティハウス～英会話入門～(共催)
	24日(日)	外国人留学生によるスピーチ大会&交流パーティ
	24日(日)	韓国料理試食会(第3回館長コミュニケーションタイム)
30日(土)	<留学生会>韓国料理会	
6月	1日(月)	ニュースター「よこはま地球村84号」発行
	1日(月)	「2014年度 事業のまとめ」発行
	2日(火)	YISH Academia
	6日(土)	アメリカ・カナダ大学連合日本研究センターの外国人研究生による研究発表&交流パーティ
	7日(日)	潮田神社例大祭に参加
	9日(火)	<留学生会>役員会(第4回館長コミュニケーションタイム)
	14日(日)	<留学生会>映画会2
	15日(月)	防災メールの発信(訓練)
	20日(土)	世界に向かって羽ばたこう! 留学体験発表&外国人留学生との交流会
	24日(水)	出前授業/牛久保小学校(都筑区)
27日(土)	<留学生会>ベトナム料理会&4-6月誕生日会	
7月	1日(水)	出前授業/城郷中学校(港北区)

	2日(木)	出前授業/荏田南中学校(都筑区)
	4日(土)	就活応援セミナー(グループディスカッション実践演習・OBによる就職相談会)
	4日(土)	第6回ベアーズクラブのつどい
	5日(日)	日韓国交正常化50周年記念～韓国人留学生と作る秋夕料理講座～
	9日(木)	出前授業/日野南中学校(港南区)
	10日(金)	YISH Academia
	11日(土)	<留学生会>花火会(仲通公園)
	12日(日)	<留学生会>オーストリア料理会
	14日(火)	<留学生会>役員会(第5回館長コミュニケーションタイム)
	16日(木)	出前授業/牛久保小学校(都筑区)
	18日(土)	共催講座(会場:鶴見国際交流ラウンジ) 夏休みオープンデー2015「世界のお茶とお菓子」
	18日(土)	防災訓練(学生会館単独&潮田交流プラザ3施設合同)
	21日(火)	盆踊り練習会
	24日(金)	横浜上海友好委員会との交流会
	25日(土)・26日(日)	潮田西部地区連合盆踊り大会に参加
	30日(木)～10/1(木)	鶴見で駅前留学!12人までで楽しむ中級英会話
8月	1日(土)	地球村一日留学
	2日(日)	<留学生会>映画会3
	4日(火)	メキシコ料理講座(神奈川地区センター)
	4日(火)	<留学生会>横浜花火鑑賞会
	5日(水)・6日(木)	横浜観光モニタリングツアー
	11日(火)	<留学生会>役員会(第6回館長コミュニケーションタイム)
	13日(木)	<留学生会>暑気払い
	22日(土)	秋まつり試食会①(第7回館長コミュニケーションタイム)
	28日(金)	出前授業/SEISA アフリカデー2015 事前交流プログラム(旭区)
	30日(日)	下野谷一、二丁目自治会納涼祭
	30日(日)	秋まつり試食会②(第8回館長コミュニケーションタイム)
9月	1日(火)	ニュースター「よこはま地球村85号」発行
	4日(金)	かながわ留学生支援相談会
	5日(土)	チューターのための指導法講座・懇親会
	6日(日)	<留学生会>映画会4
	8日(火)	<留学生会>役員会(第9回館長コミュニケーションタイム)
	15日(火)	秋まつり試食会③(第10回館長コミュニケーションタイム)
	27日(日)	潮田交流プラザ秋まつり

	30日(水)	出前授業/関東学院六浦中学校(金沢区)
10月	3日(土)	ようこそ!留学生ワールドへ〜見て、聞いて、味わって知るルーマニアの魅力〜
	3日(土)	ブラジル Week in つるみ〜茶道を体験〜
	8日(木)~12/10(木)	鶴見で駅前留学!12人までで楽しむ韓国朝鮮語会話
	11日(日)	潮田西部地区連合体育祭に参加
	13日(火)	<留学生会>役員会(第11回館長コミュニケーションタイム)
	17日(土)	ベトナム料理講座(潮田地区センター)
	20日(火)	イエメン料理講座(踊場地区センター)
	25日(日)	国際学生会館1期生、2期生との交流会
	30日(金)	タイ料理講座(鶴見市場コミュニティハウス)
	31日(土)	出前授業/帷子小学校(保土ヶ谷区)
	31日(土)	<留学生会>ハロウィンパーティ
11月	5日(木)	出前授業/浦島小学校(神奈川区)
	8日(日)~12/6(日)	留学生をかこむ韓国朝鮮語サロン
	10日(火)	<留学生会>役員会(第12回館長コミュニケーションタイム)
	10日(火)	出前授業/飯島小学校(栄区)
	13日(金)	<留学生会>モンゴル料理会
	15日(日)	出前授業/SEISA アフリカデー2015(旭区)
	16日(月)	出前授業/南中学校(南区)
	26日(木)	出前授業/南ヶ丘中学校(南区)
	28日(土)	横浜ムンバイ姉妹都市提携50周年記念 Namaste INDIA in 国際学生会館〜見て、聞いて、味わって知るインド〜
	28日(土)	<留学生会>スポーツ大会
29日(日)	韓国料理講座(矢向地区センター)	
12月	1日(火)	ニュースター「よこはま地球村86号発行
	1日(火)	2016年度入居者募集案内配布開始
	5日(土)	潮田交流プラザ防災訓練
	5日(土)	留学生音楽祭参加
	8日(火)	<留学生会>役員会(第13回館長コミュニケーションタイム)
	12日(土)	英語で昔ばなし交流会
	13日(日)	オープンハウス1
	15日(火)	YISH Academia
	17日(木)	出前授業/芹が谷中学校(港南区)
	19日(土)	<留学生会>忘年会&誕生日会
	20日(日)	本町通4丁目自治会もちつき大会
	25日(金)	出前授業/矢部小学校(戸塚区)

平成 28 年

	開 催 日	事 業 名
1 月	4 日(月)～31 日(日)	2016 年度入居申請書類受付
	10 日(日)	<留学生会>日中料理大会
	10 日(日)	オープンハウス 2
	12 日(火)	<留学生会>役員会 (第 14 回館長コミュニケーションタイム)
	16 日(土)～	留学生をかこむ英会話サロン
	17 日(日)	鶴見警察署護身術講座
	19 日(火)	退館者説明会 1
	22 日(金)	出前授業/港南台第一中学校 (港南区)
	22 日(金)	武道始式 (鶴見警察署)
	30 日(土)	出前授業/汐入小学校 (鶴見区)
2 月	1 日(月)	入居面談(一般学生)
	2 日(火)	出前授業/南が丘中学校 (南区)
	6 日(土)	<留学生会>2 月退館者送別会 1
	9 日(火)	退館者説明会 2 行政書士による入国管理局手続きミニセミナー1
	9 日(火)	<留学生会>役員会 (第 15 回館長コミュニケーションタイム)
	11 日(木)	三溪園モニタリングツアー
	13 日(土)	中国料理講座 (潮田地区センター)
	16 日(火)	出前授業/瀬谷中学校 (瀬谷区)
	21 日(日)	仲通自治会・本町通 4 丁目自治会合同消火訓練
	24 日(水)	出前授業/関東学院六浦中学校 (金沢区)
	25 日(木)	出前授業/潮田中学校 (鶴見区)
	28 日(日)	<留学生会>2 月退館者送別会 2
3 月	1 日(火)	ニューズレター「よこはま地球村 87 号」発行
	1 日(火)	退館者説明会 3 行政書士による入国管理局手続きミニセミナー2
	3 日(木)	入居説明会 1
	4 日(金)	入居説明会 2
	5 日(土)	送別会
	8 日(火)	<留学生会>役員会 (第 16 回館長コミュニケーションタイム)
	11 日(金)	入居説明会 3
	16 日(水)	YISH Academia
	24 日(木)	<留学生会>たこ焼き送別会
	30 日(水)	入居説明会 4

第7章 留学生統計

平成6年5月の会館創立以来、多くの国・地域の留学生が青春の一時期を会館で生活し、巣立っていききました。その数は、平成27年度末で77か国・地域の1558人になります。彼らは、現在、日本国内はもとより、母国で、あるいは世界を股に、学術、政治、経済、行政等あらゆる分野で活躍しています。

学生会館OBの出身国・地域別状況

平成28年3月31日現在

出身国・地域	人数
1 中国	768
2 韓国	218
3 台湾	73
4 日本	54
5 アメリカ	47
6 ベトナム	42
7 マレーシア	26
8 インドネシア	24
9 モンゴル	21
10 ネパール	19
11 ブラジル	18
12 タイ	17
13 インド	16
14 スリランカ	15
15 バングラデシュ	13
16 イギリス	9
17 フィリピン	9
18 カナダ	7
19 カンボジア	7
20 ミャンマー	7
21 ブルガリア	6
22 ラオス	6
23 香港	6
24 ウズベキスタン	5
25 エジプト	5
26 セネガル	5
27 ドイツ	5
28 ナイジェリア	5
29 フィンランド	5
30 ルーマニア	5

出身国・地域	人数
31 ロシア	5
32 オーストラリア	4
33 キルギス	4
34 シリア	4
35 ハンガリー	4
36 マラウイ	4
37 ヨルダン	4
38 オーストリア	3
39 ケニア	3
40 スペイン	3
41 チェコ共和国	3
42 パキスタン	3
43 ブータン	3
44 フランス	3
45 南アフリカ	3
46 イタリア	2
47 イラン	2
48 ウガンダ	2
49 エチオピア	2
50 カメルーン	2
51 タンザニア	2
52 トルコ	2
53 ノルウェイ	2
54 ポーランド	2
55 ユーゴスラビア	2
56 アフガニスタン	1
57 アルゼンチン	1
58 イスラエル	1
59 ウクライナ共和国	1
60 オマーン	1

出身国・地域	人数
61 オランダ	1
62 ガーナ	1
63 カザフスタン	1
64 ギリシャ	1
65 クロアチア	1
66 シエラレオネ	1
67 チュニジア	1
68 チリ	1
69 パナマ	1
70 パラグアイ	1
71 ベルギー	1
72 ボスニアヘルツェゴビナ	1
73 マダガスカル	1
74 メキシコ	1
75 モルドバ	1
76 ラトビア	1
77 リベリア	1
合計	1558

*OBには、事務室スタッフも入っています。

- ・スタッフOB：34人
- ・留学生+スタッフOB：1592人

全国の状況

留学生数の推移（独立行政法人日本学生支援機構資料による）

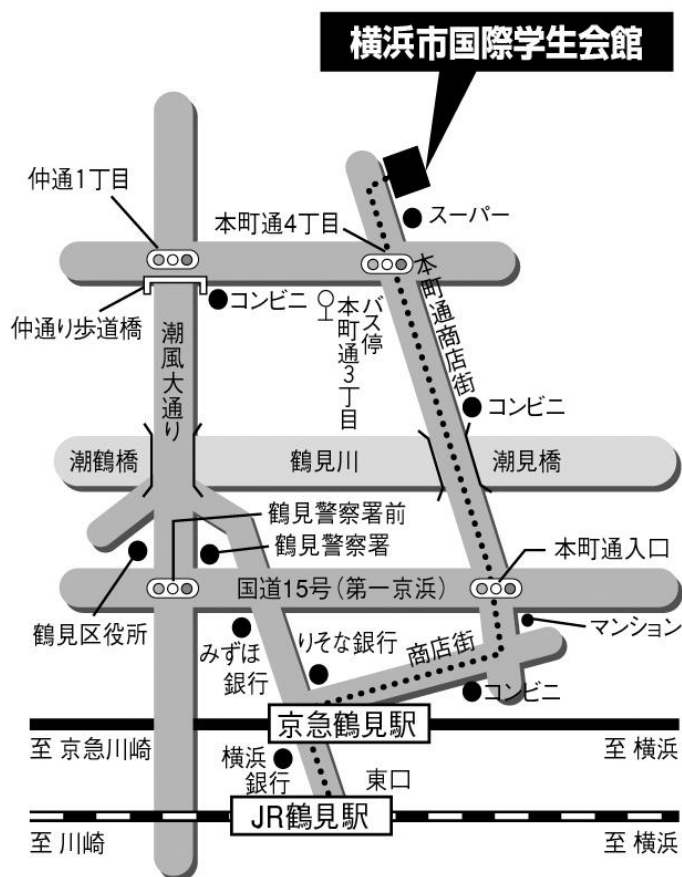
各年5月1日現在

平成24年	平成25年	平成26年	平成27年
161,848	168,145	184,155	208,379

※国の統計には、日本語教育機関へ通学する留学生の数も含まれるようになりました。

出身国(地域)別留学生数

	国・地域	留学生数(人)	構成比(%)
1	中国	94,111	45.2
2	ベトナム	38,882	18.7
3	ネパール	16,250	7.8
4	韓国	15,279	7.3
5	台湾	7,314	3.5



◆交通案内

- ・JR京浜東北線・京浜急行線「鶴見駅」より徒歩15分
- ・JR鶴見駅東口より市営バス15系統（4番乗り場）に乗車5分、本町通3丁目にて下車、徒歩1分

◆開館時間

火曜日～土曜日 9:00～21:00
 日曜日、月曜日、祝日 9:00～17:00
 休館日 毎月第4月曜日、年末年始

横浜市国際学生会館

〒230-0048 横浜市鶴見区本町通4丁目171番地の23
 Tel 045-507-0121 / Fax 045-507-2441
<http://yoke.or.jp/yish/>
 平成28年6月発行



学生会館のマスコット
ラブアースベア