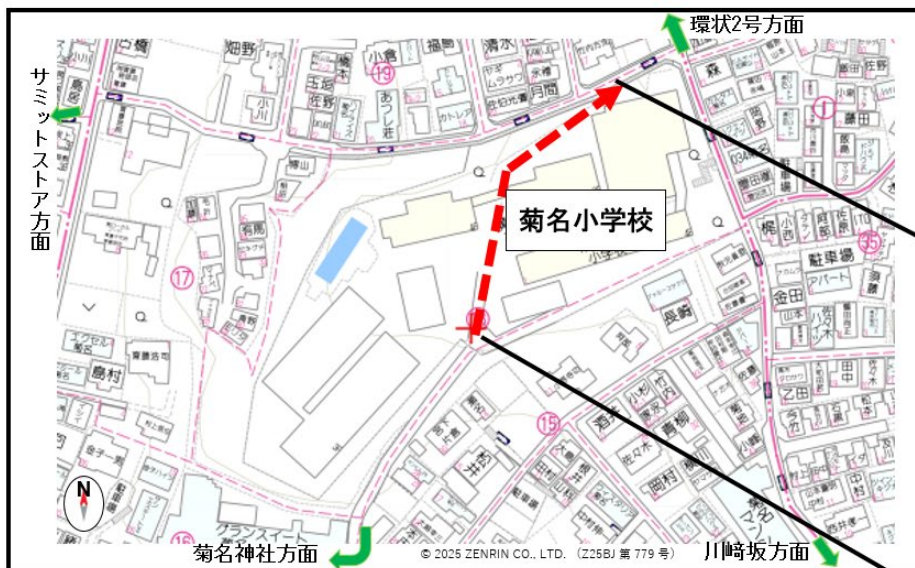


菊名小学校の地域動線について 『地域動線の廃止に関する説明会』を開催しました

菊名小学校では令和 5 年度に建替えに伴う仮設校舎設置工事を開始し、現在は既存校舎の解体工事を進めており、この建替え事業に伴い令和 5 年 12 月から地域動線を通行止めとしています。

このたび、地域動線を廃止することとし、地域の皆様にお知らせするため、主に地域動線を利用していると想定される沿道にお住まいの方々へ『地域動線の廃止に関するお知らせ』を配布し、令和 7 年 6 月 10 日に『地域動線の廃止に関する説明会』を開催しました。

(1) 地域動線の状況



↓ 正門（南側） ↑ 北門



※地域動線：学校敷地内を一般の方が通行できる通路

(2) 主な意見

	意見	回答
1	廃止することが法的に問題あるのではないかと（地域に物権がある）	地域動線は学校敷地であり、地域の方が物権を有する土地ではないと判断しているため、廃止に法的な問題はないと考えています。
2	説明会の周知から開催までの期間が短すぎる。周知方法が不親切	ホームページへの掲載、回覧、戸別配付等を通じて周知を図り、ご希望があれば個別にご説明いたします。
3	周知文では地域動線が何のことか分かりづらい	(1) に地域動線の状況についてお示します。

児童の安全を最優先に考えた結果、地域動線を廃止いたします。地域の方には御不便をおかけいたしますが、御理解と御協力をお願いいたします。

菊名小学校の地域動線について

令和 7 年 6 月 1 0 日
教育委員会事務局教育施設課

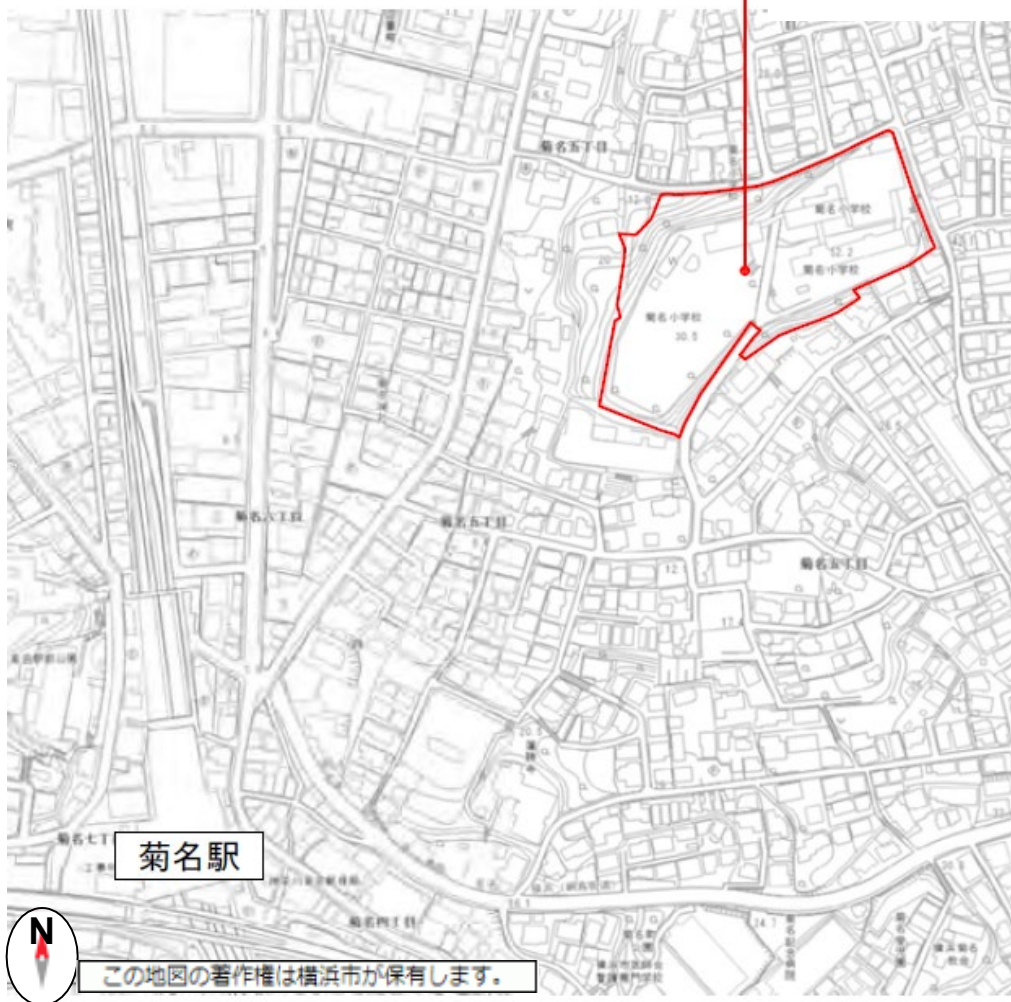
- 1 菊名小学校建替え事業
- 2 地域動線について
- 3 地域動線の廃止について

1 菊名小学校建替え事業

(1) 学校案内図

横浜市港北区菊名五丁目18-1

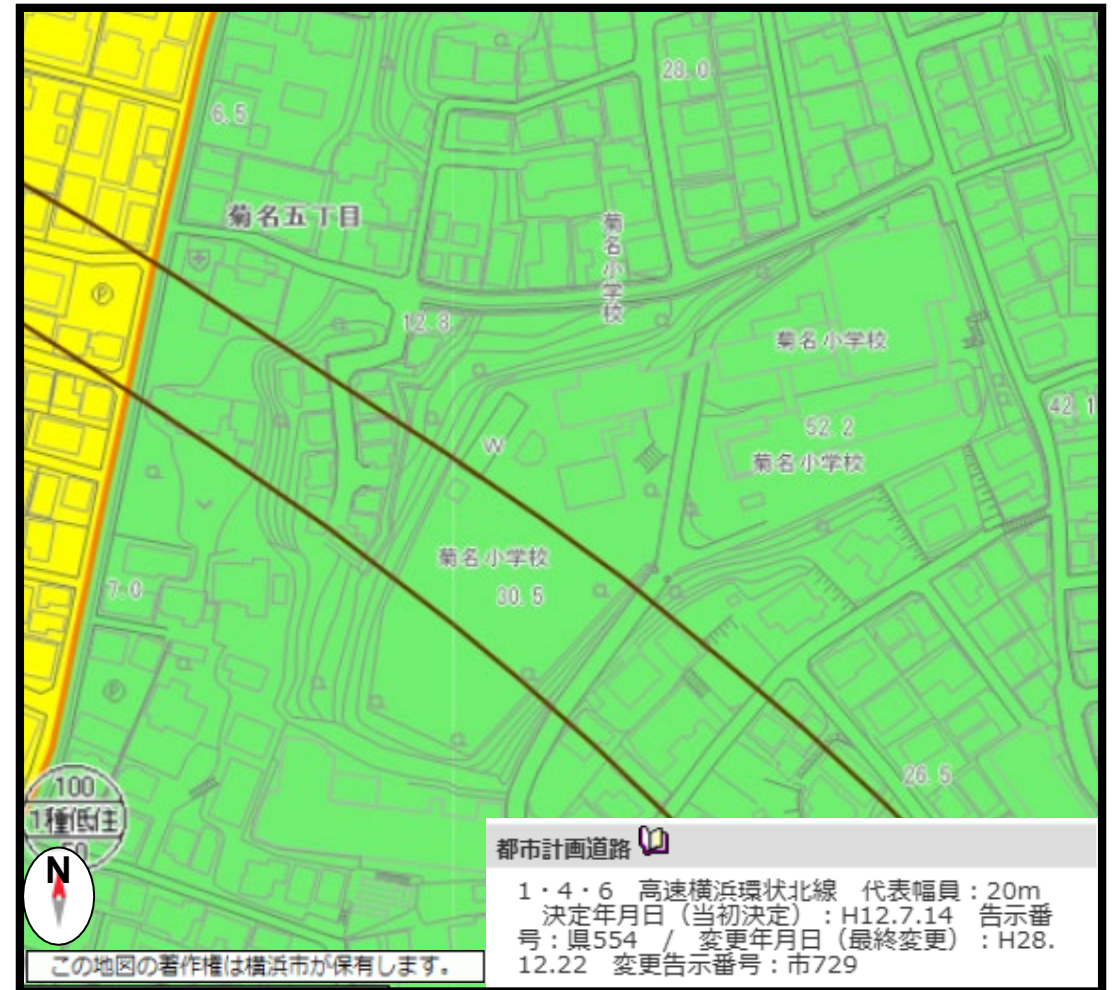
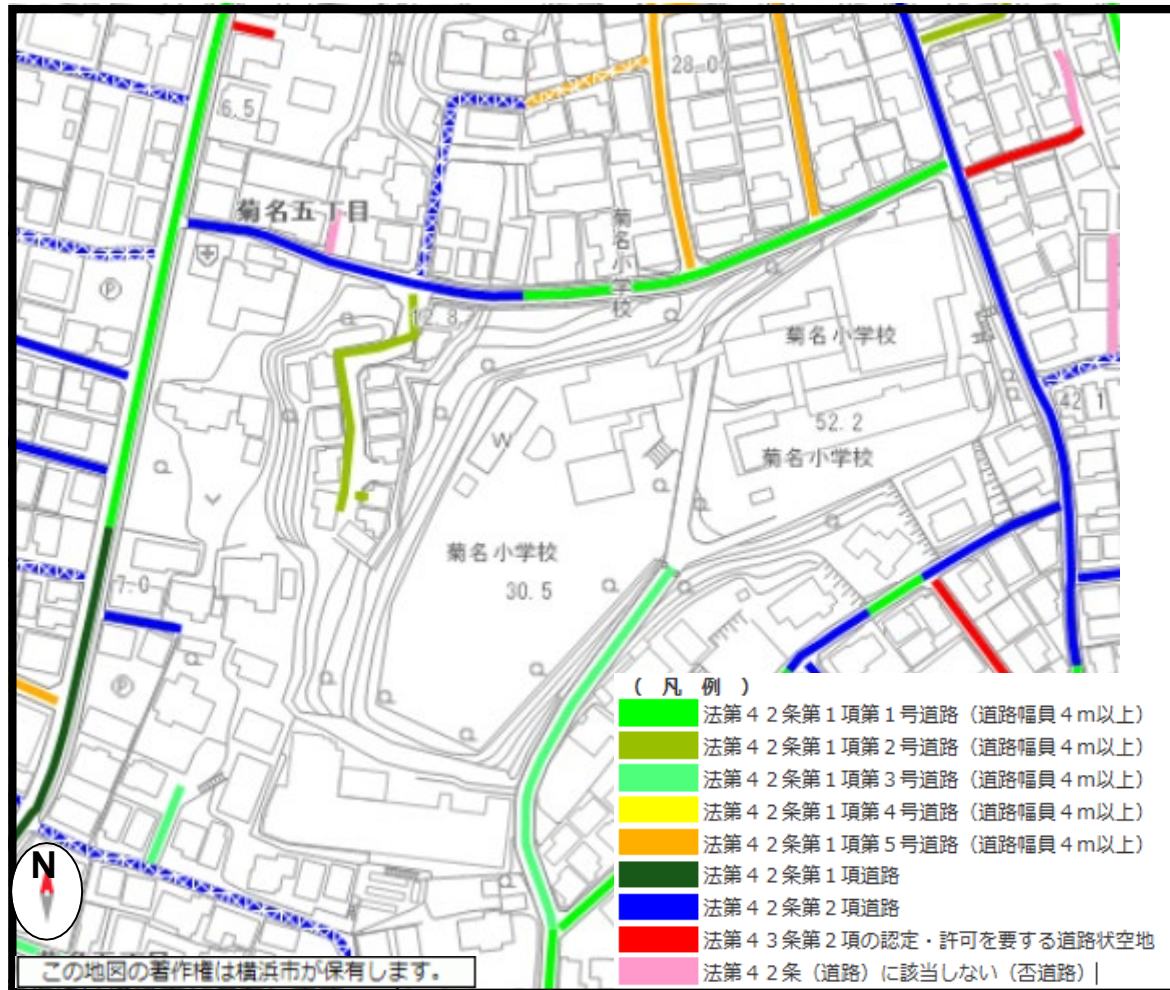
昭和26年創立



出典：国土地理院ウェブサイト

1 菊名小学校建替え事業

(2) 敷地状況



1 菊名小学校建替え事業

(3) 全体スケジュール

令和2年度	建替え校選定 (体育館、プールは残置)
令和6年度	仮設校舎へ引越し 既存校舎解体(第1期)
令和7年度	既存校舎解体(第2期)
令和8年度	校舎新築
～11年度	仮設校舎撤去 校地整備
令和12年度	全面供用開始見込



1 菊名小学校建替え事業

(4) 地域動線 現在の状況

令和5年12月から、
地域動線の通行を禁止しています。



近隣の皆様へ

教育委員会事務局施設部教育施設課担当課長
建築局公共建築部学校整備課長
菊名小学校 校長

菊名小学校 敷地内通路通行止めについて

初夏の候、皆様におかれましてはますますご清祥のこととお慶び申し上げます。

また日頃から、本校教育活動にご協力いただき厚く御礼申し上げます。

この度、菊名小学校の校舎老朽化にともない建替え工事を行うことになり、令和5年12月頃から敷地内通路通行止めを行うこととなりましたのでお知らせいたします。

工事期間中は、工事車両の通行や騒音の発生などでご不便、ご迷惑をおかけしますが、近隣の皆様及び児童の安全確保を最優先に作業を進めて参りますので、ご理解とご協力をお願いいたします。

通行止めについてお気付きの点がございましたら、お手数ですが、下記連絡先までお問い合わせ頂けますようお願いいたします。

今後の予定

- ・令和5年6月17日 学校建替え説明会
- ・令和5年6月頃 不足教室建設工事(図書室建設)
- ・令和5年9月下旬 仮設校舎工事説明会
- ・令和5年10月頃 校庭教室解体工事
- ・令和5年12月上旬 校庭に仮設校舎建築工事

以降敷地内通路通行止めを実施します。

- ・令和6年8月上旬 仮設校舎共用開始、旧校舎解体工事開始
- ・令和8年10月上旬 建替え校舎工事開始
- ・令和10年8月下旬 建替え校舎共用開始
- ・令和11年4月上旬 校庭整備工事開始
- ・令和11年10月ごろ 校庭共用開始

(状況により変更になる場合がございます)

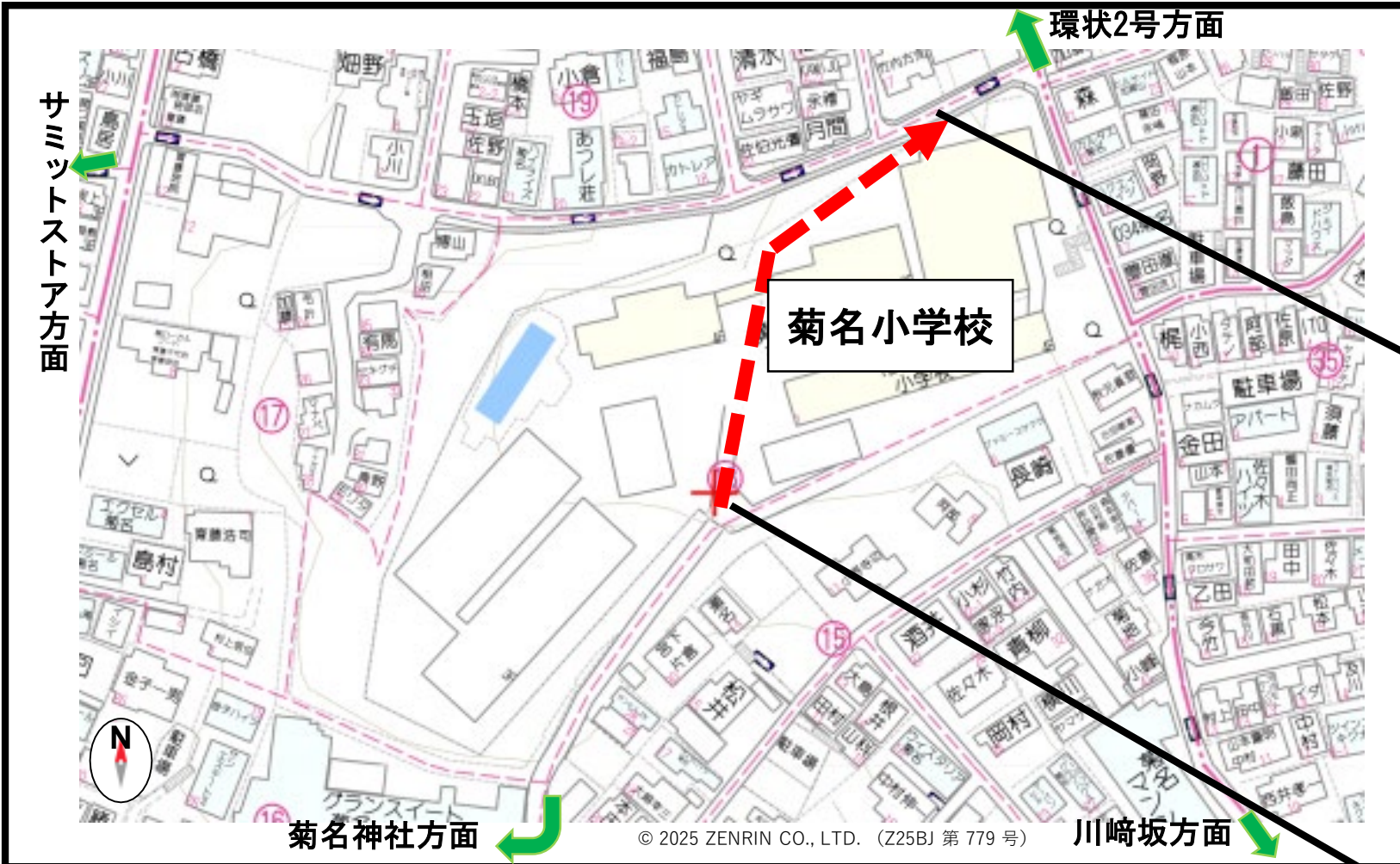
教育委員会事務局教育施設課 担当:永山、岩谷 045-671-3298

建築局学校整備課 担当:竹内、野田 045-671-2969

菊名小学校 副校長:我妻 045-401-9423

2 地域動線について

(1) 地域動線の状況



↓ 正門（南側）

↑ 北門



地域動線 学校敷地内を一般の方が通行できる通路

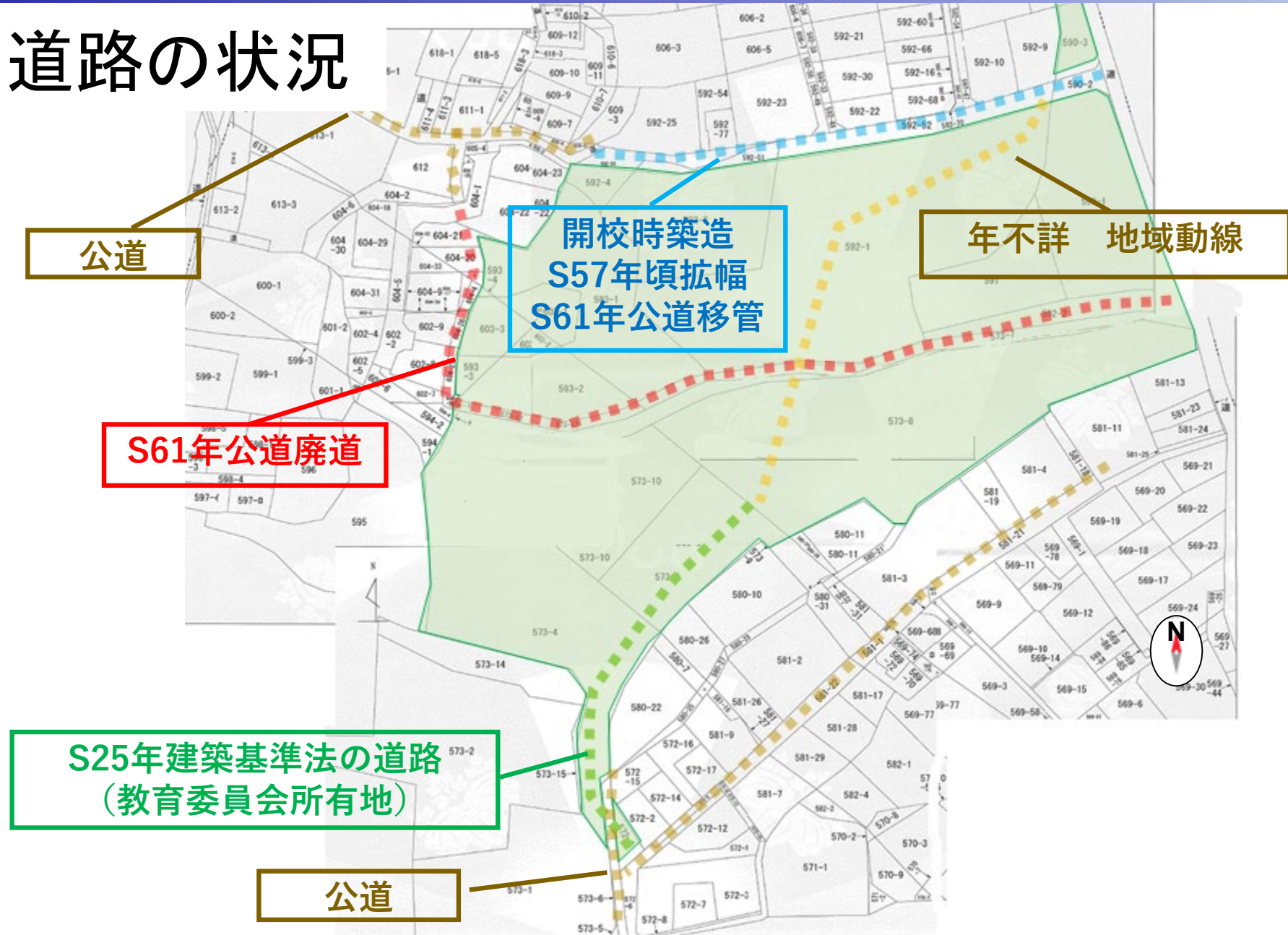
2 地域動線について

(2) 周辺道路状況



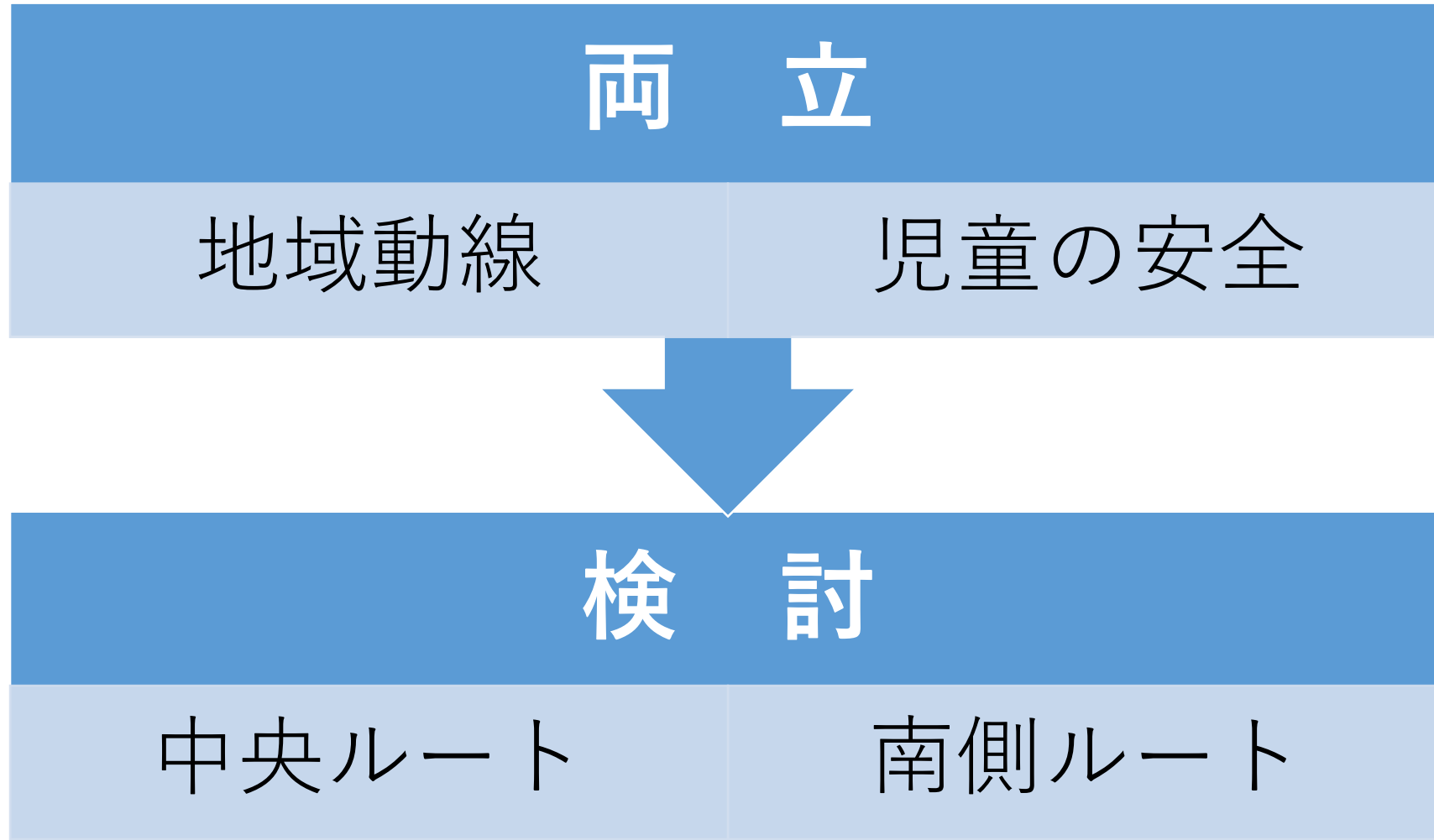
2 地域動線について

(3) 地域動線と道路の状況



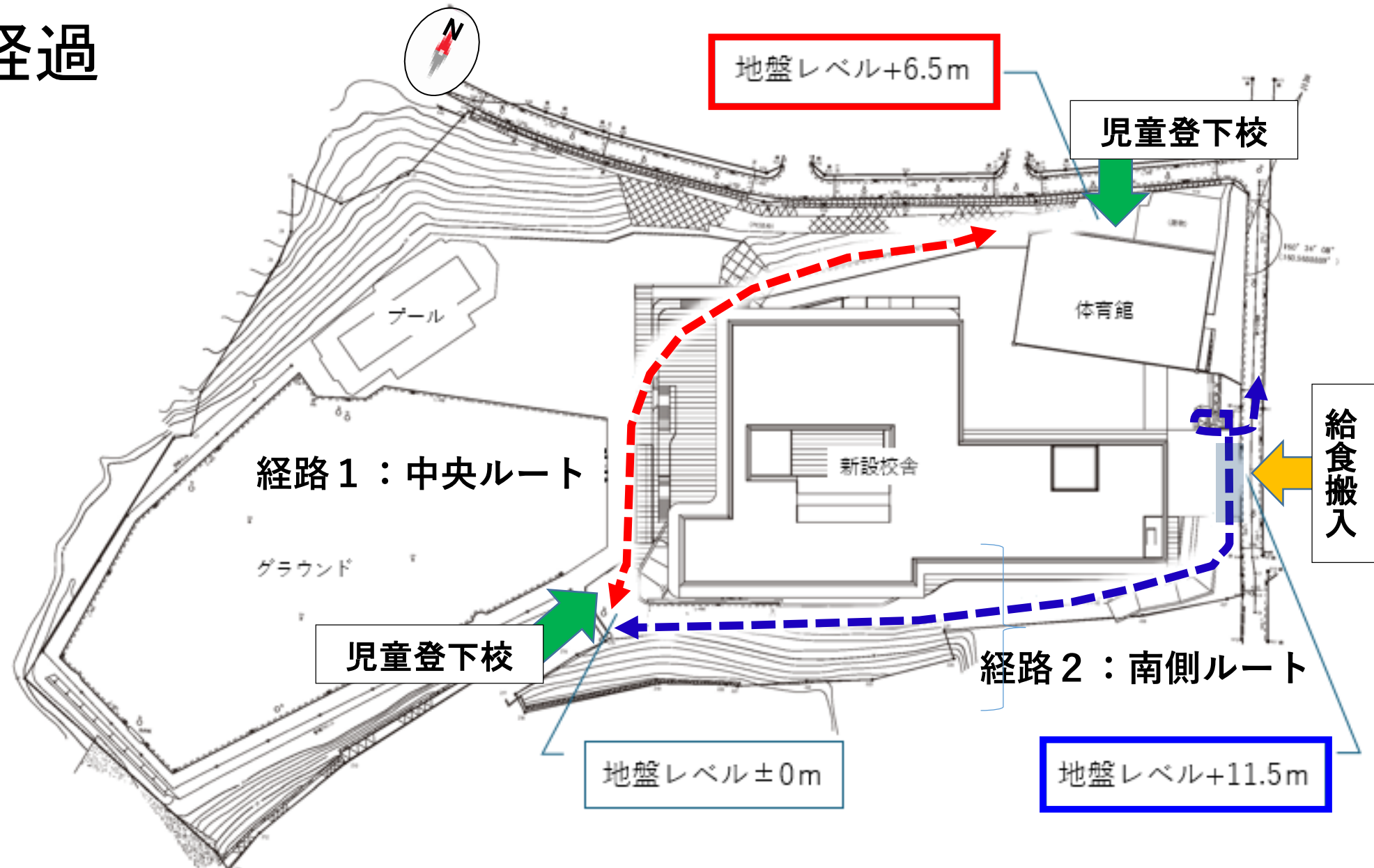
3 地域動線の廃止について

(1) 検討経過



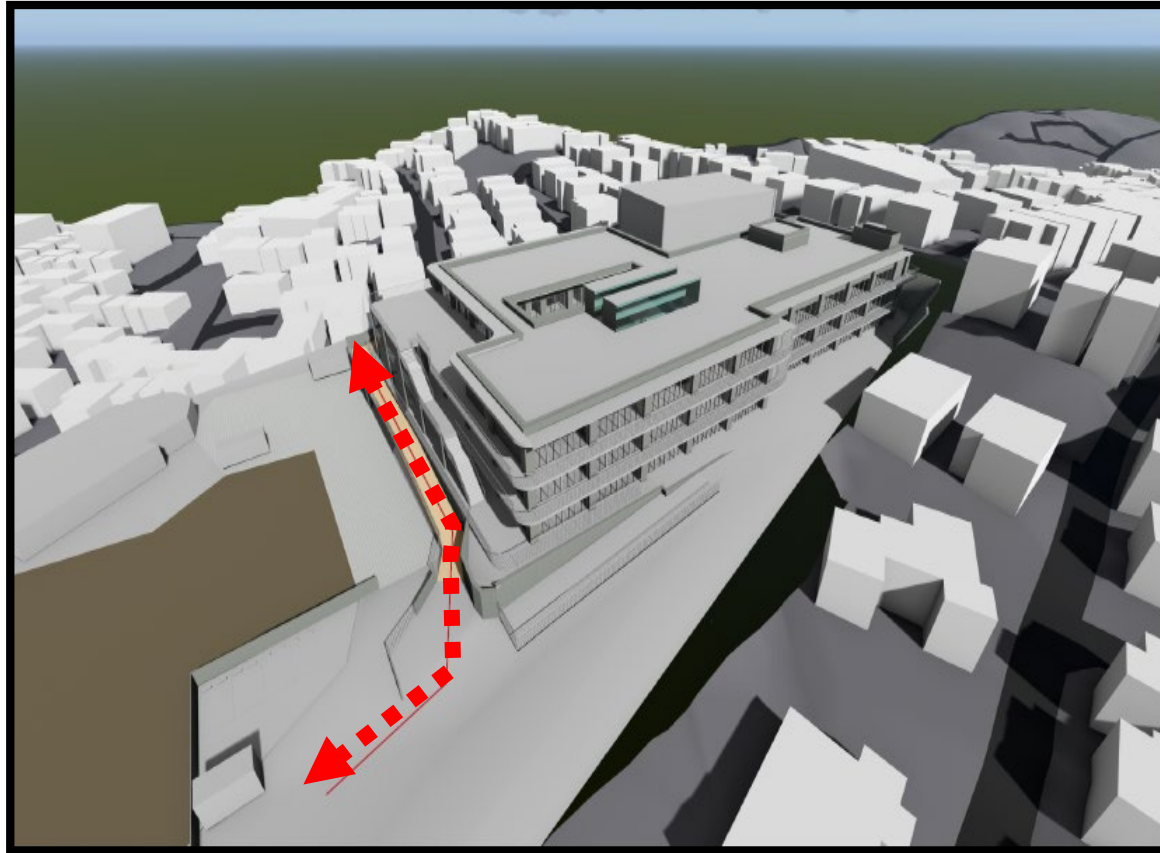
3 地域動線の廃止について

(1) 検討経過

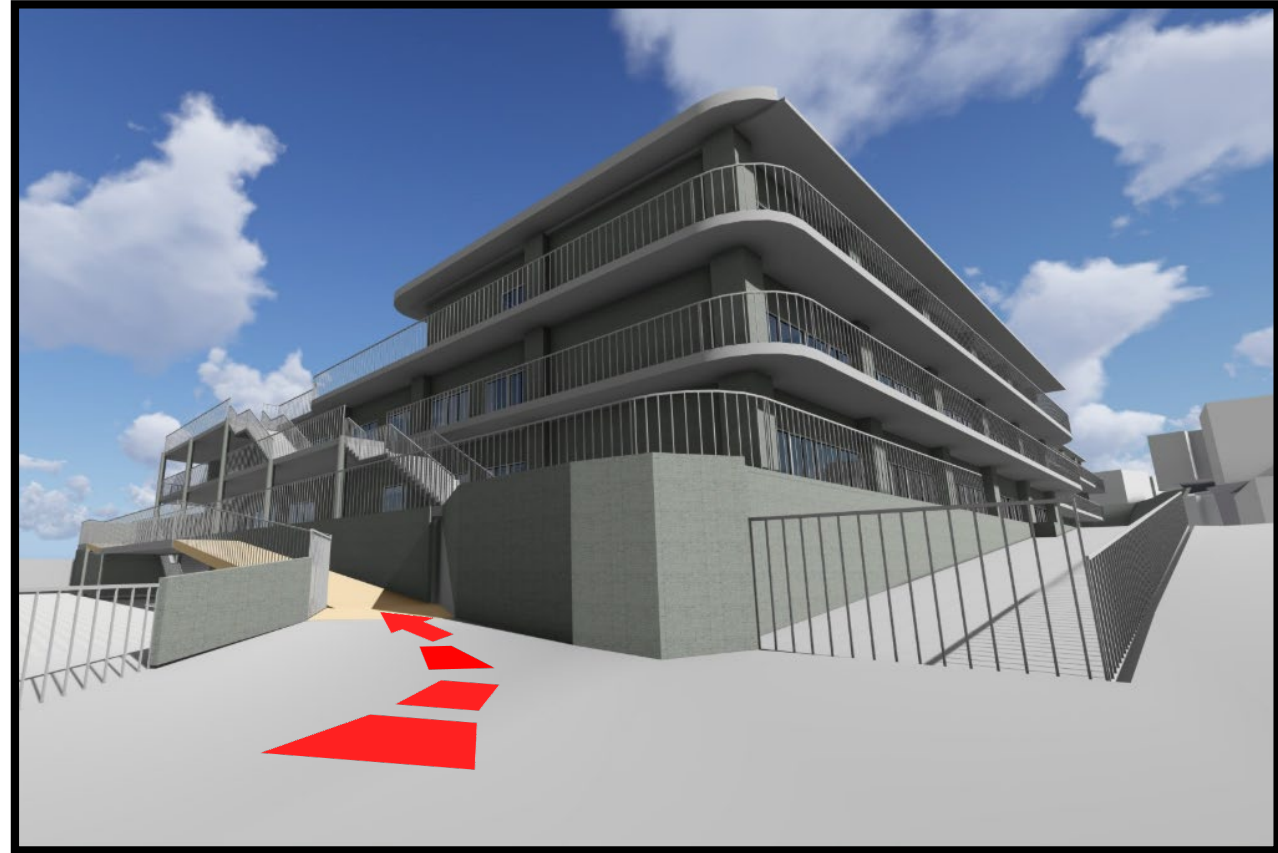


3 地域動線の廃止について

(2) 検討経過（経路 1：中央ルート）



正門側上から見たパース



正門から見たパース

3 地域動線の廃止について

(2) 検討経過（経路1：中央ルート）

地域動線からの眺め



地域動線から職員室内が見えてしまいます。

職員室内からの眺め



地域動線がグラウンドとの間を通過するため、職員室からグラウンドが見渡せません。

3 地域動線の廃止について

(2) 検討経過（経路2：南側ルート）

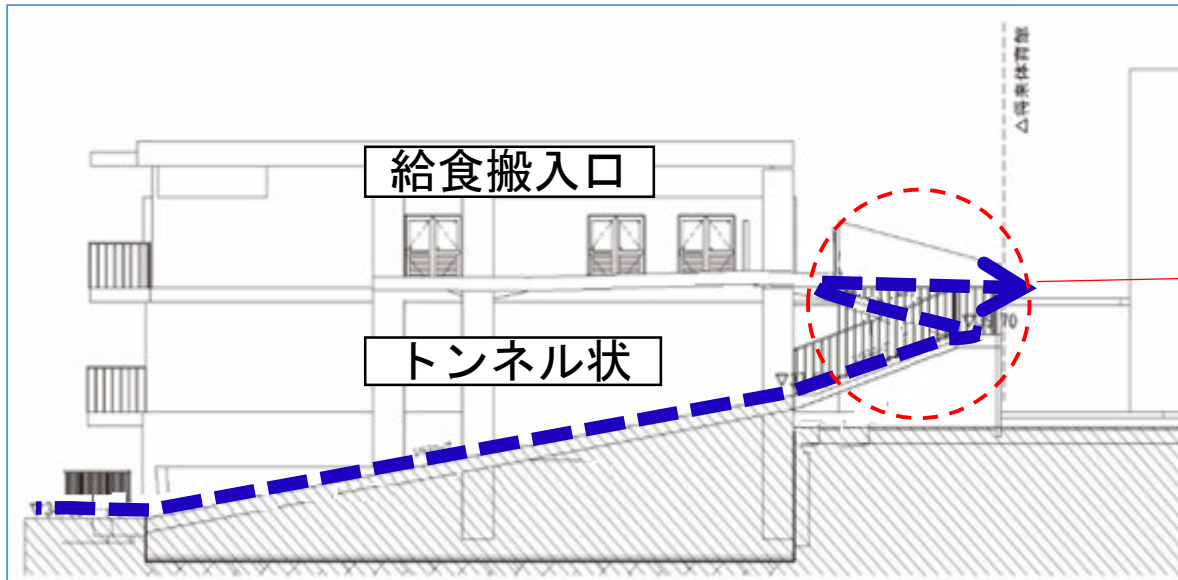


正門側上から見たパース

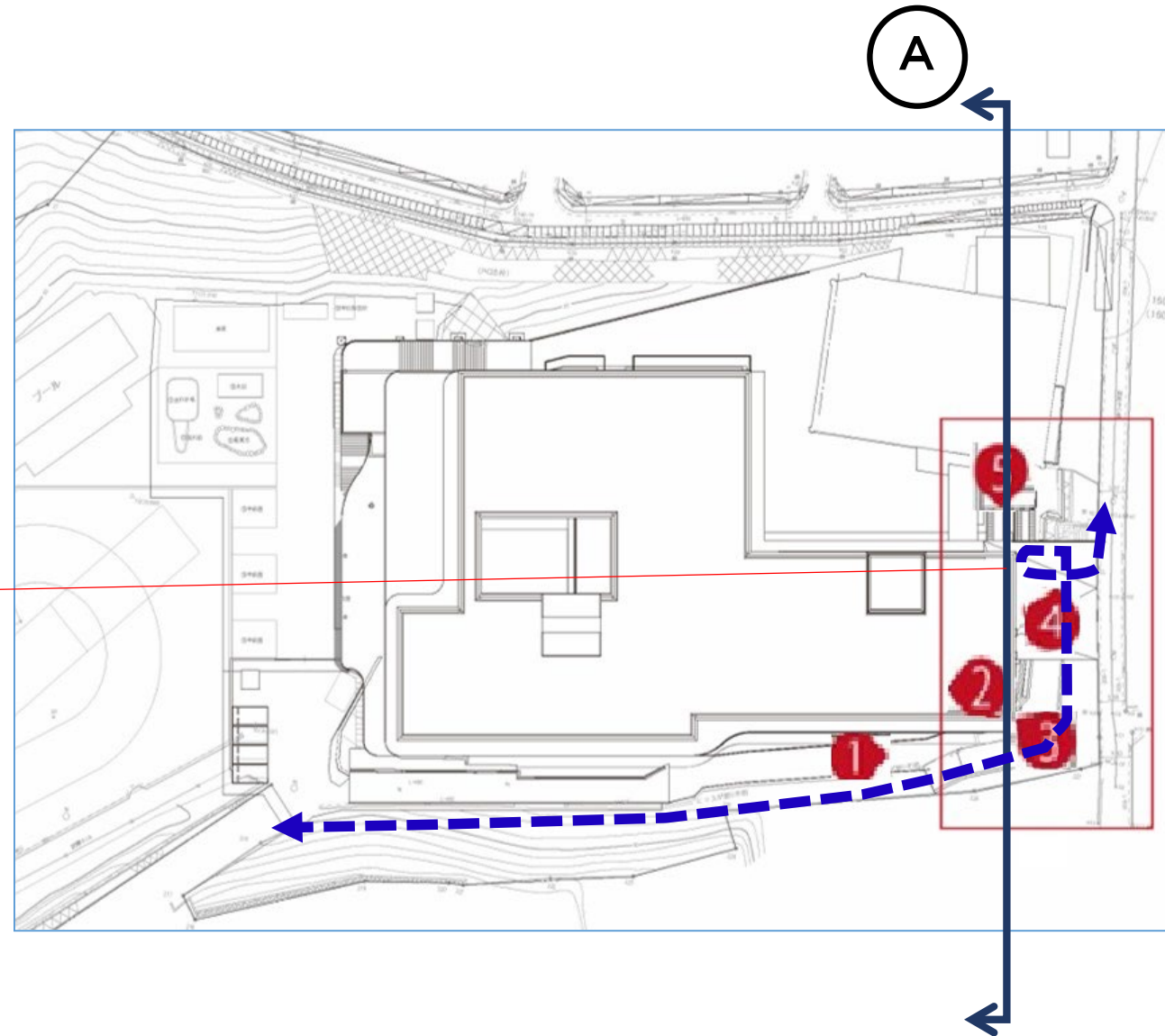
3 地域動線の廃止について

(2) 検討経過（経路2：南側ルート）

- ・高低差（11.5m、3～4階相当）



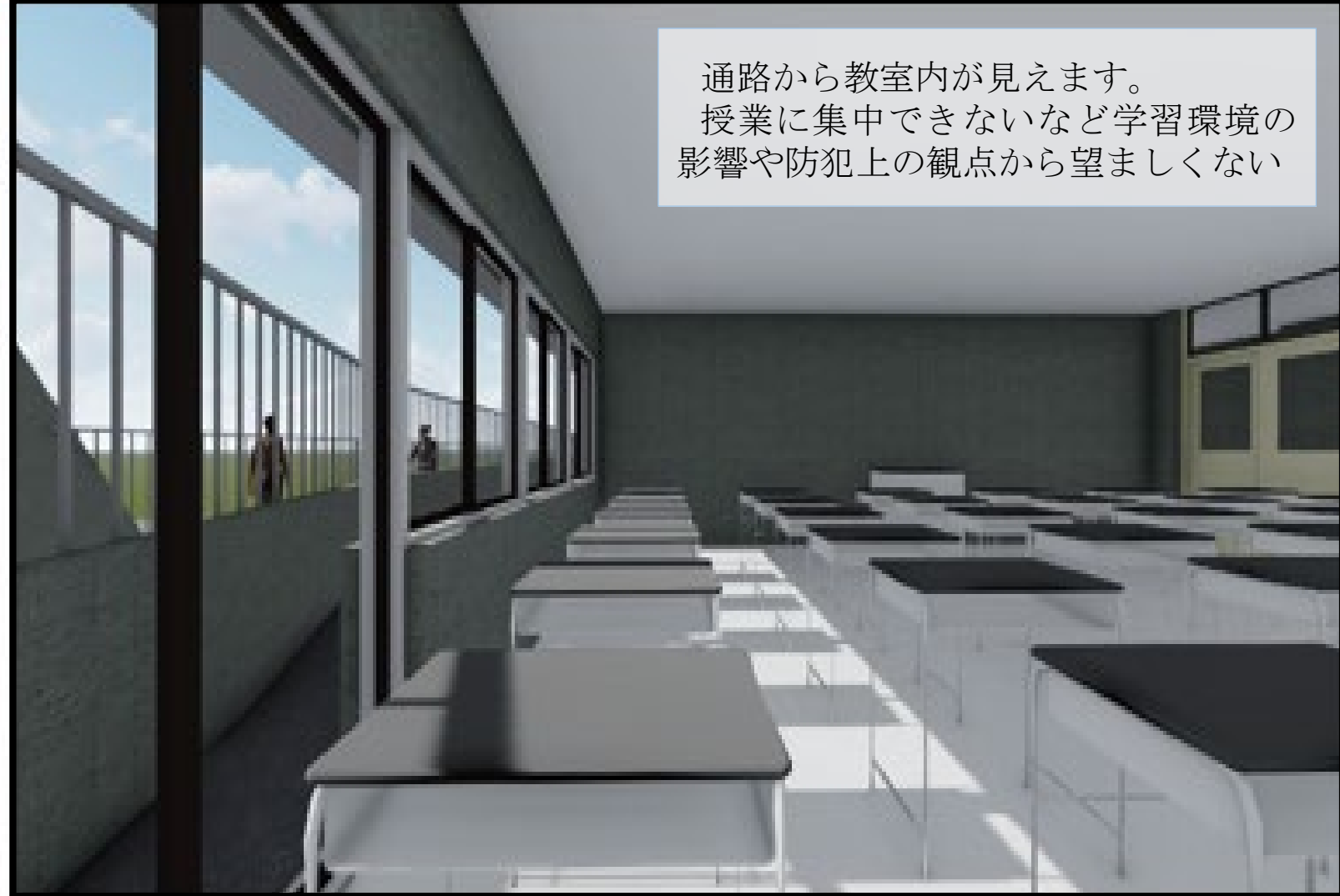
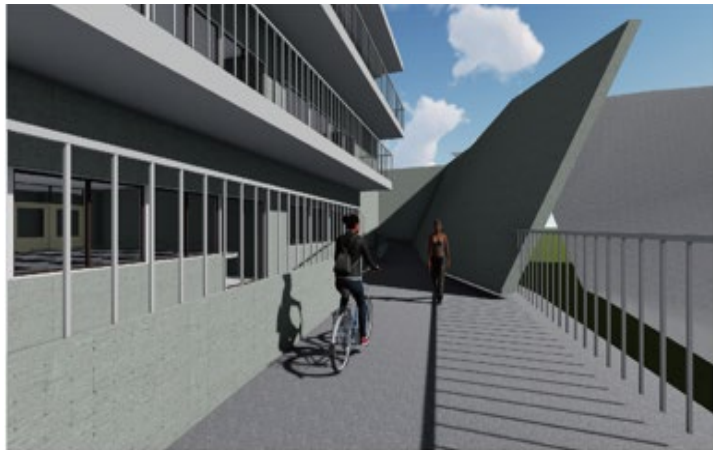
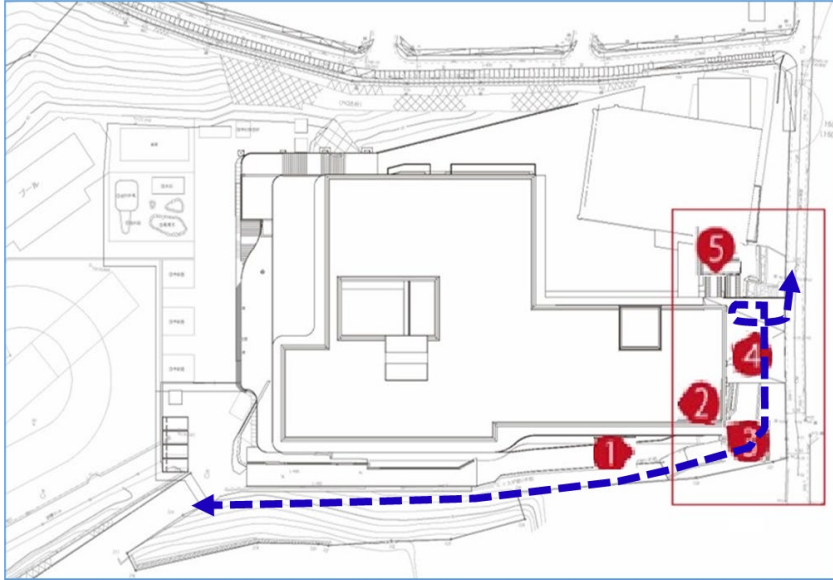
右図①A部分の断面図



3 地域動線の廃止について

(2) 検討経過 (経路2：南側ルート)

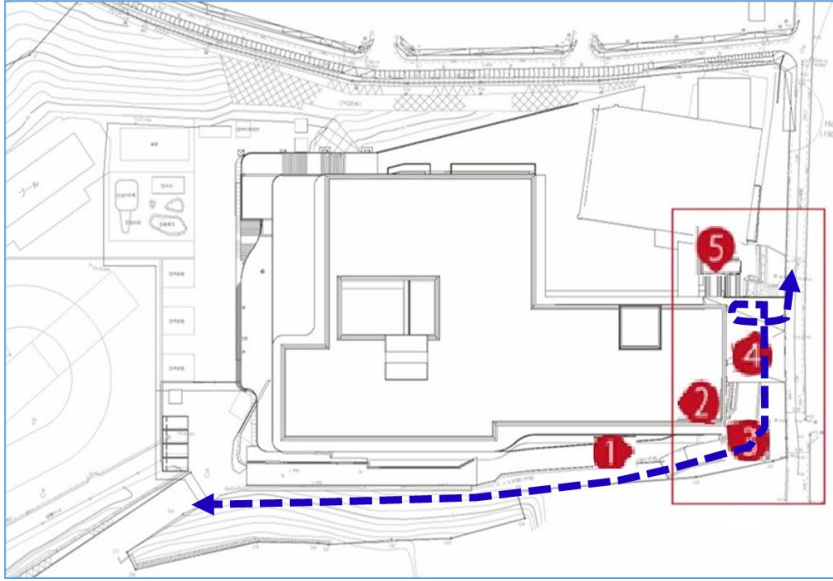
2



3 地域動線の廃止について

(2) 検討経過（経路2：南側ルート）

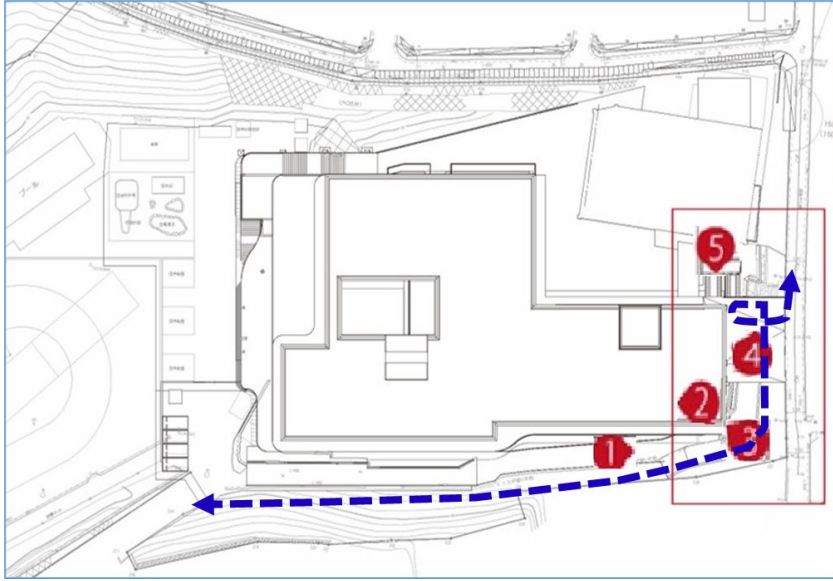
3



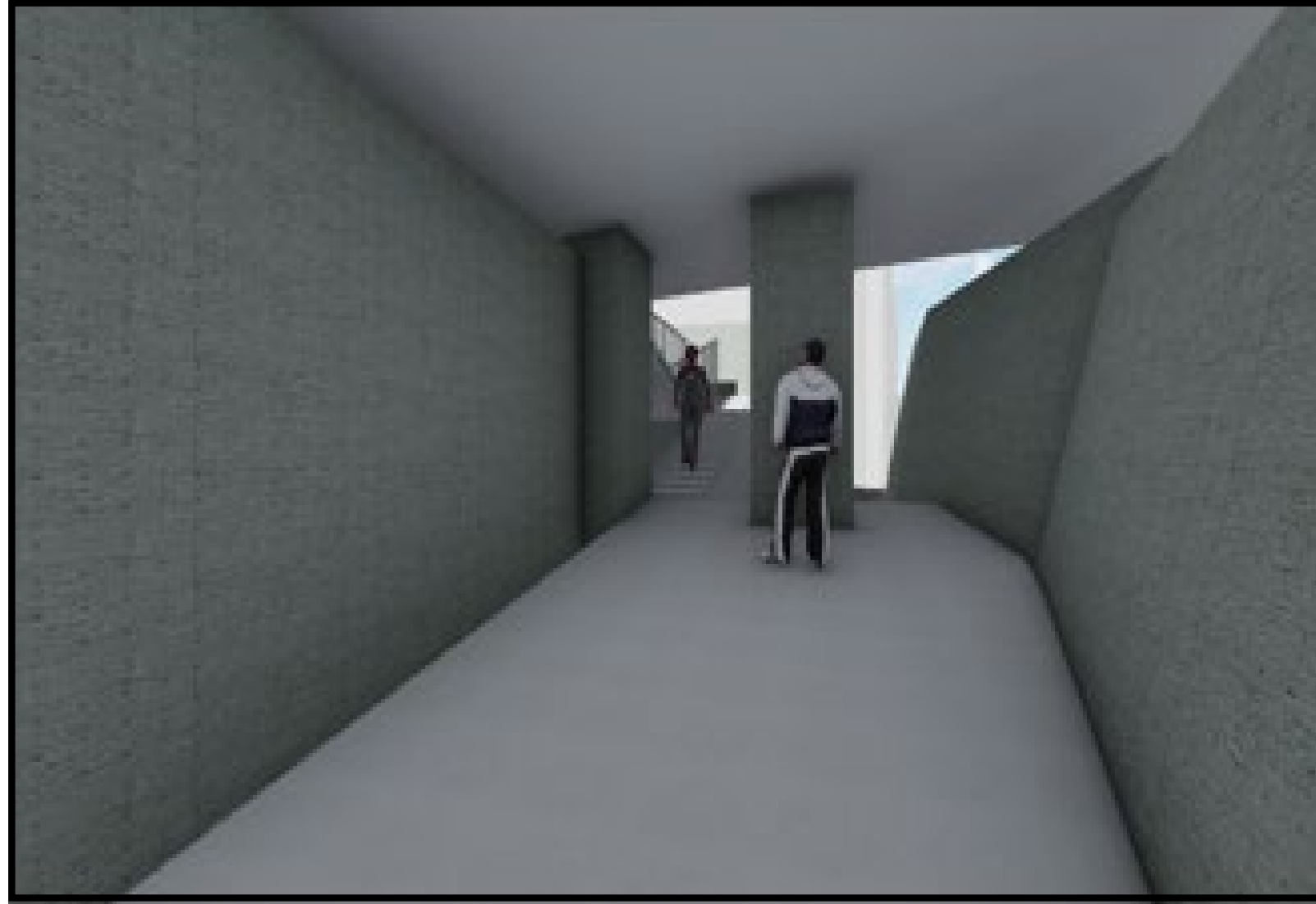
3 地域動線の廃止について

(2) 検討経過（経路2：南側ルート）

4



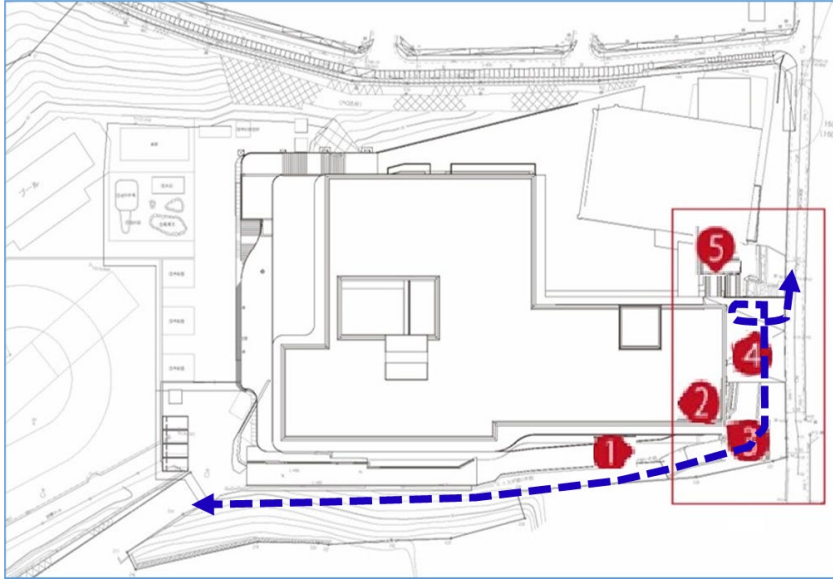
給食搬入路の下はトンネル状になり
死角ができます。



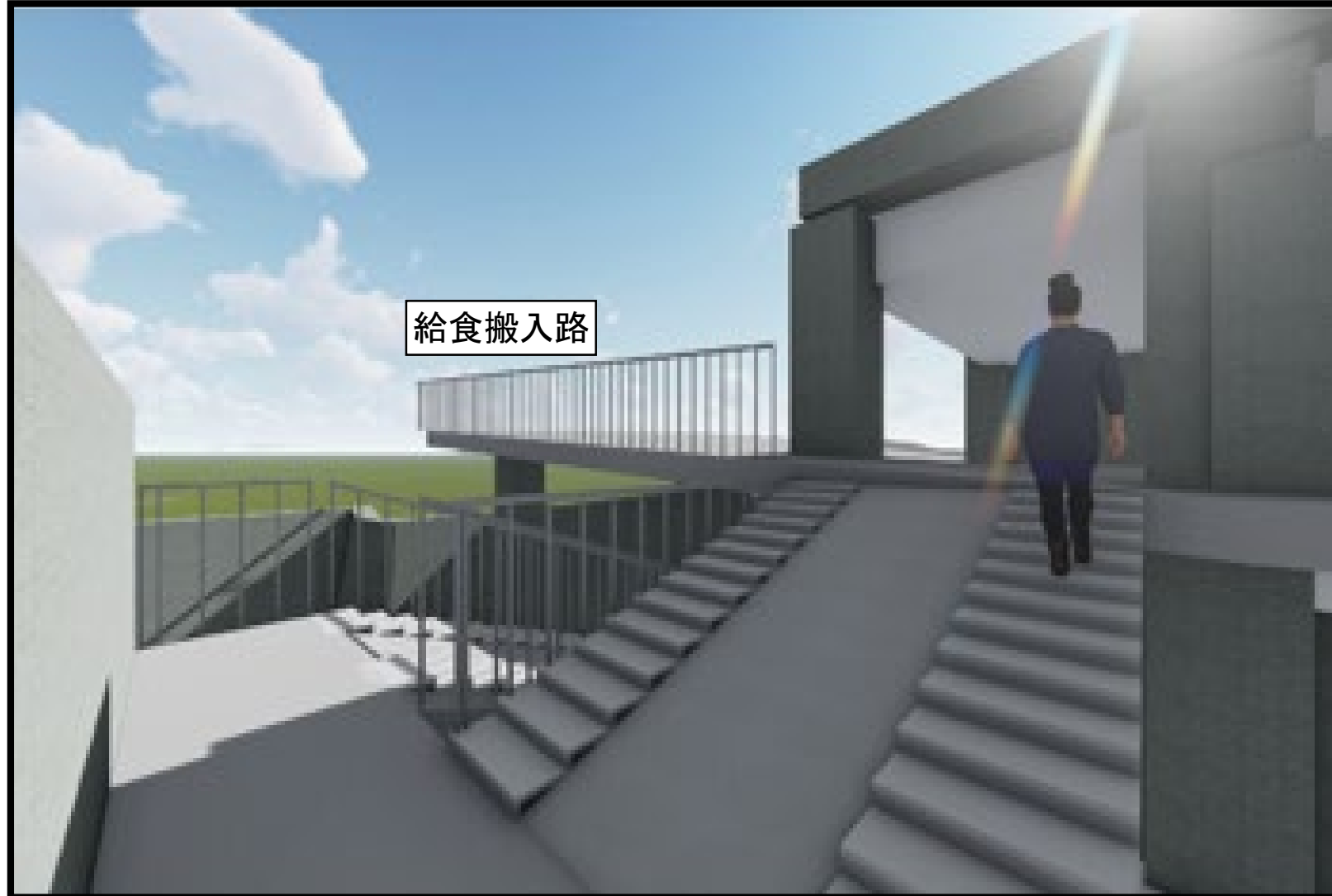
3 地域動線の廃止について

(2) 検討経過（経路2：南側ルート）

5



11.5mの高低差があるため、
折り返し階段が必要となり、
死角ができます。



3 地域動線の廃止について

(3) 他の学校での事件

平成13年 6 月 8 日 **大阪池田小学校児童殺傷事件**

小学校で男が侵入し児童 8 人を殺害した無差別殺傷事件

令和 5 年 3 月 1 日 **戸田市立美笹中学校刃物侵入事件**

中学校に刃物を持った少年が侵入し、男性教諭を刺した事件

令和 7 年 5 月 8 日 **立川市立第三小学校侵入事件**

小学校の教室に男 2 人が侵入、窓ガラスを割る事件

3 地域動線の廃止について

(3) 他の学校での事件

平成13年 6月 8日

大阪池田小学校児童殺傷事件

小学校で男が侵入し児童8人が死亡、
15人が負傷した無差別殺傷事件。

「祈りと誓いの集い」で献花する代表の児童たち
引用 読売新聞オンライン



3 地域動線の廃止について

(3) 他の学校での事件

令和5年3月1日

戸田市立美笹中学校刃物侵入事件

中学校に刃物を持った少年が侵入し、男性教諭を刺した事件

事件があった中学校の正門。逮捕された少年は無施錠だったこの門から校内に侵入したという

引用 朝日新聞



3 地域動線の廃止について

(3) 他の学校での事件

令和7年5月8日
立川市立第三小学校侵入事件

小学校の教室に男2人が侵入、窓ガラスを割る事件

引用 読売新聞オンライン



3 地域動線の廃止について

(4) 菊名小学校での対応

地域動線の廃止

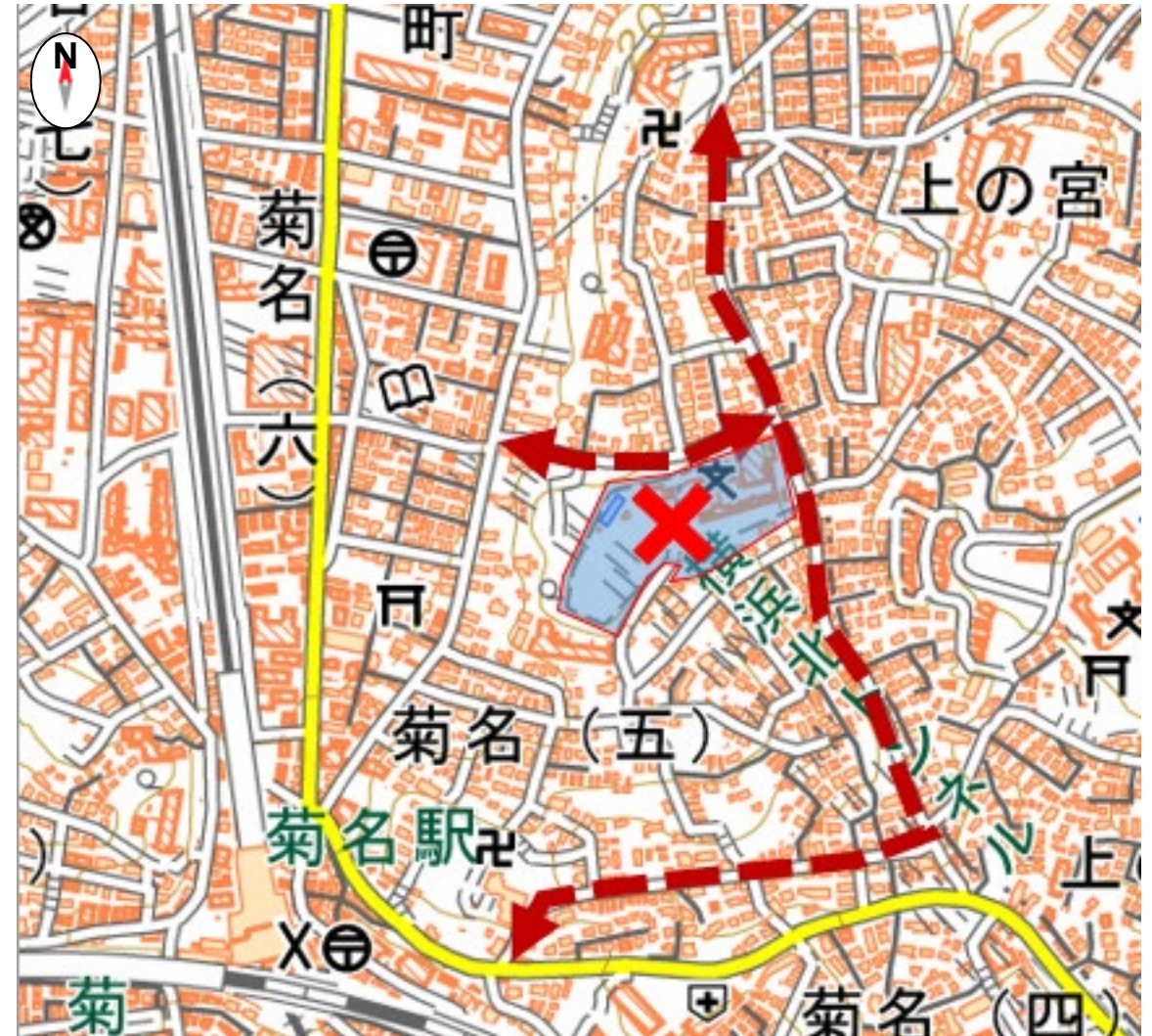
過去の事件や昨今の社会情勢を踏まえ、児童の安全を最優先に考えた結果、地域動線には解消困難な課題があると判断しました。

3 地域動線の廃止について

(4) 菊名小学校での対応

(参考) 迂回路

地域動線廃止後は、近隣の公道の利用をお願いします。



説明は以上になります。