



今月号のテーマは、「職員室業務アシスタント」(以下アシスタント)です。今年度から、小・中・義務教育学校全校で配置され、学校現場から、「助かっている」という声をよく聞きます。学校によって活用内容や場面は様々です。実際にどのように活躍されているのか、一例を紹介します。

### アシスタントの業務内容の一部を紹介します

※学校によって、業務内容は様々です。管理職と相談の上、決めています。

#### 外部との対応

- ◆電話対応
- ◆来客対応
- ◆インターホン対応・鍵の施錠・解除
- ◆宅配便対応・業者対応
- ◆学校メール便(教育委員会や他の学校から)の受け取り



副校長が、職員室を離れることができる  
 ⇒学校内を巡回できる  
 ⇒子どもの様子がより一層把握できる  
 ⇒きめ細かく教職員への指導・助言ができる  
 ⇒よりていねいに子ども・保護者・地域対応ができる  
 ⇒じっくりと集中して業務に取り組むことができる

#### 職場環境の整備

- ◆ファイル整理(ラベリング) (ファイリング) (インデックス作成)
- ◆廃棄書類の分別処理
- ◆配付物の仕分け・整理
- ◆庶務の仕事(名札・名簿・表示貼り替えなど)
- ◆学年・階段等掲示板の整備
- ◆教室・廊下等の作品掲示の手伝い



整理整頓が進み、職場環境がよくなる  
 ⇒効率的に業務ができる  
 ⇒業務の効率化による時間短縮  
 ⇒執務環境の改善、見直し

#### 事務作業の軽減

- ◆パソコンでのデータ入力
- ◆タブレットの充電・管理
- ◆配布物の仕分け・余分廃棄
- ◆案内文章の封筒入れ・宛名書き
- ◆ラミネート加工
- ◆回覧物の準備・会議録の作成
- ◆アンケート(保護者向けアンケート)等集計
- ◆集金業務の補助(ダブルチェックなど)



単純だが時間のかかる仕事や複数で確認が必要な仕事  
 ⇒じっくりと集中して業務に取り組むことができる  
 ⇒単純ミスをなくす

#### 事務作業の軽減

- ◆印刷・拡大印刷・綴じ込み
- ・学習プリント
- ・お便り(学校だより・学級だより・保健だより・ばくばくだり)
- ・課題(宿題)プリント・行事のしおり
- ・職員会議資料・職員研修資料
- ・部活の予定表



など

教職員が使いたいときに、使いたい資料がある  
 ⇒子どもが帰ってからの1時間を有効に使える  
 ⇒いつ、何を頼むかを考えることで、自身の仕事やスケジュールを考え、先を見通した業務の進め方に変わる

学校には、誰の仕事か明確になっていないが、やらなければいけないことがいろいろとあります。アシスタントの業務は、教職員の事務仕事の軽減につながっていますが、アシスタントの心遣いによって、負担感の軽減にも一役かってくれています。

## Topic ① 先生たちの時間がうまればいいな 一本松小学校 (西区)

一本松小学校のアシスタントさんは、図書館ボランティアや見守り隊としてご協力いただいていた地域の方です。現在も、学校・地域コーディネーターを兼ねています。



副校長先生

私は新任の副校長なので、アシスタントさんは本当に助かっています。職員室にいてくれて私にとっても大きな安心感がうまれています。地域の方であるため、児童や保護者にとっても安心感に繋がっています。

一本松小のアシスタントの **8:00 ~ 13:45**  
 基本の勤務時間 ※昇降口の開扉のため

### 一本松小のアシスタントの主な業務

- 文書印刷
- インターホン対応
- 広告・チラシの振り分け
- 地域宛ての書類送付
- 体カテストのデータ入力
- 各クラスで確認した健康観察表の回収
- 教材づくりのお手伝い など



#### 【副校長】

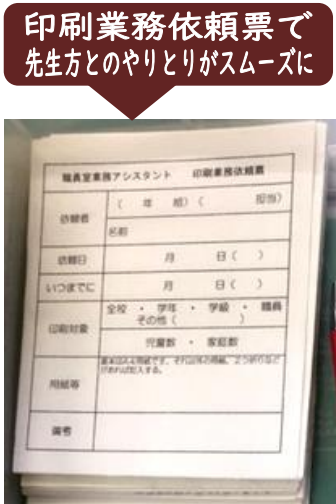
- 電話対応に集中できる。
- 週に2~3回、教室まわりができる。
- 集中して事務処理ができる。

#### アシスタントさんから・・・

先生方に感謝されると嬉しいです。印刷やその他にももっとできることがあるかもしれませんが、今年初めてなのでみんなが手探りです。先生方にもっと時間がつくれればいいなと思っています。



座席のすぐ後ろにインターホンの受信機が



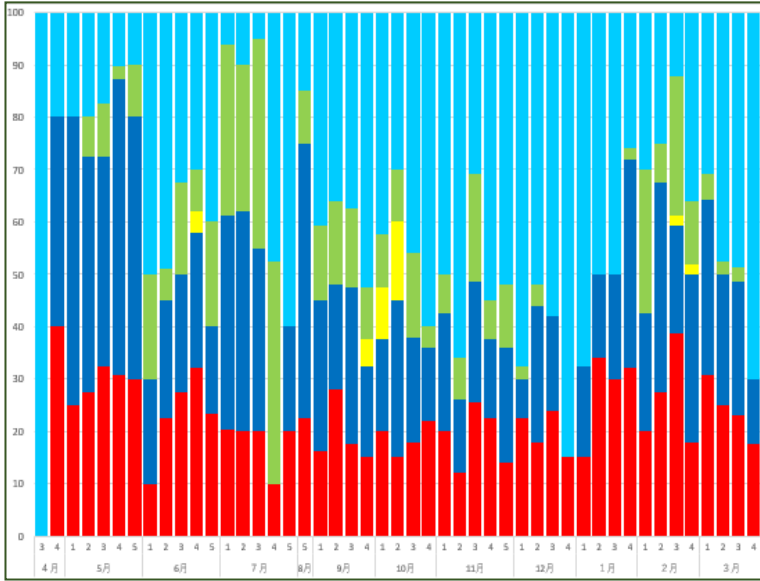
印刷業務依頼票で先生方とのやりとりがスムーズに



杉田小学校のアシスタントさんは、昨年度から勤務をしています。学校での勤務は初めてで不安もある中、積極的にできることに取り組み、今ではいろいろな業務を担っています。

昨年度の主な業務内容の傾向

アシスタントさんの1週間の業務を100とした時の各業務の割合



電話及び受付 印刷・文書配布  
資料作成 授業準備補助 その他

- 「電話及び受付」
- 「印刷・文書配布」

どの月も一定量あります。



- 「授業準備補助」

教員が学習で使うもの（ラミネート加工など）の作成を行っています。教員も依頼することに慣れてきたようで、6月頃から割合が増えてきています。

- 「その他」

秋には、学校行事等も多く、「その他」の業務が増えているようです。対外的な事務、環境整備などは、学校運営を支える大切な業務です。

「その他」の一例：

来賓名簿作成・校内表示作成・花壇整備手伝い  
入金状況確認補助

学校長

採用面接のアポイントを取った時から、電話での雰囲気がとても心地よかったです。アシスタントさんは学校の職員の一人として力を発揮してくれています。アシスタントさんの業務は、子どもを直接サポートすることではないですが、学校運営にとって、とても大切な業務だと考えています。



アシスタント

毎日、学校に来るのが楽しいです。今まで学校の先生は大変だと思っていたので、少しでも役に立てていければうれしいです。意外と先生たちが笑ってなくて（笑）始めの頃は、先生たちがなごめるように、仕事が頼みやすくなるように、積極的に話しかけるようにしました。今では、いろいろな仕事を依頼してくれます。先生方がいろいろ教えてくれるので、心強いです。

仕事内容について聞いてみました！

印刷依頼

先生方から「こんな風に印刷してほしい」という要望が増え、印刷技術もレベルアップしました。

授業補助

教材づくりの中でも、ラミネート加工が結構手間がかかるので、その依頼が多いです。

メール対応・学校メール便対応

教育委員会から電子メールで届く通知などをプリントアウトしたり、学校メール便で届く通知（紙）を仕分けしたりしています。毎日、結構な数があります。



ここでもコミュニケーションを

ここがすてき!!

杉田小学校に電話をかけると「杉田小学校 職員の〇〇です。」と心地よい応対が。

電話の応対については、「職位と名前を伝えることで、相手も安心する」と校長先生からアドバイスを。

「校長先生いらっしゃいますか？」  
「ただいま校長は不在ですが、〇時には戻ってきます。」  
とここでも心地よい応対が。

電話対応をするため、アシスタントさんにも、管理職のスケジュールを共有。



ここにも作成中の表示が。

10月7日 ~ 10月13日の勤務	
1	10月7日(月) 10月8日(火)
2	10月9日(水) 10月10日(木)
3	10月11日(金) 10月12日(土)
4	10月13日(日)
5	10月14日(月)
6	10月15日(火)
7	10月16日(水)
8	10月17日(木)
9	10月18日(金)
10	10月19日(土)
11	10月20日(日)
12	10月21日(月)
13	10月22日(火)
14	10月23日(水)
15	10月24日(木)
16	10月25日(金)
17	10月26日(土)
18	10月27日(日)
19	10月28日(月)
20	10月29日(火)
21	10月30日(水)
22	10月31日(木)



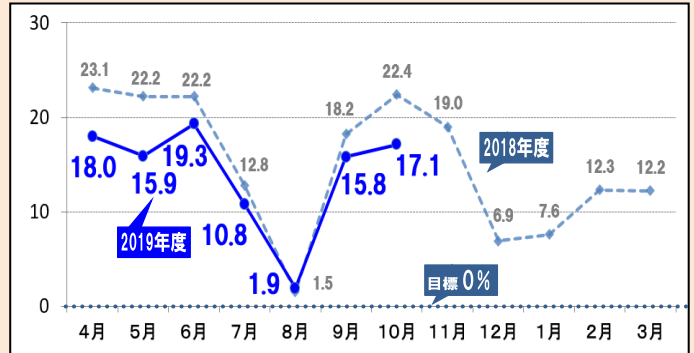
校内・校外の表示も、きれいに整備。通りがかった、パッと目を引きまます。



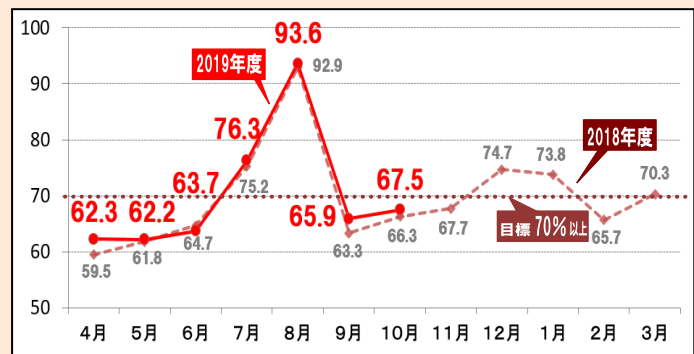
# ③ 10月 時間外勤務等の実績

(1) 「教職員の働き方改革プラン」達成目標との比較・推移 (2019年11月6日時点)

項目		目標	
時間外勤務月 80 時間超の教職員の割合		0%	
2019年10月実績			
平均	小学校	中学校	特別支援学校
17.1%	10.8%	33.6%	1.1%
😊 前年比 -5.3	😊 前年比 -4.9	😊 前年比 -7.0	😊 前年比 -0.7



項目		目標	
19 時までには退勤する教職員の割合		70%以上	
2019年10月実績			
平均	小学校	中学校	特別支援学校
67.5%	65.4%	67.4%	87.4%
😊 前年比 +1.2	😊 前年比 +1.5	😊 前年比 +1.0	😊 前年比 +0.3



※退勤管理を導入した小・中・義務・特支の教員について、IC カード等による記録から機械的に算出した集計結果。(以下、同様)

## (2) 時間外勤務 (2019年10月) の詳細

### ◇ 時間外勤務の割合 (全校種平均)

時間外勤務 80 時間超が昨年 10 月よりも **約 2.5 割 減**



### ◇ 時間外勤務の割合 (校種別割合)

全校種で増加!!

月あたり 時間外勤務	100時間超		80時間超 100時間以下		小計	
	100時間超	80時間超 100時間以下	80時間超	45時間超80時間以下	45時間以下	小計
小学校	2.3%	8.5%	10.8%	44.2%	45.0%	
前年比	-1.8	-3.0	-4.9	+0.5	+4.3	
中学校	19.2%	14.4%	33.6%	31.7%	34.7%	
前年比	-6.5	-0.6	-7.0	+2.8	+4.2	
特別支援学校	0.2%	0.9%	1.1%	14.3%	84.6%	
前年比	+0.1	-0.8	-0.7	-2.7	+3.4	
平均	7.3%	9.8%	17.1%	38.3%	44.5%	
前年比	-3.1	-2.1	-5.3	+0.9	+4.3	



10月も9月に引き続き、昨年度よりも時間外勤務の割合について80時間超や45時間以下の割合でよい傾向が見られました。特に45時間以下がどの校種でも、昨年度より増えていることも注目すべきポイントです。「〇〇の秋」といわれるこの季節、生み出された時間をみなさんは何に使われますか。

※本資料の数値については、項目ごとに四捨五入により端数処理を行っているため、合計と内訳の和とが一致しない場合があります。