

## 横浜市港南スポーツセンター

# 令和7年度 年間事業報告書

- 様式2 事業報告書
- 様式3 利用状況表（コマ）
- 様式4 利用状況表（人数）
- 様式5 種目別利用者数
- 様式6 利用状況表（総括）
- 様式7 託児事業実績報告書
- 様式8 教室別参加者数
- 様式14 収支決算書
- 様式15 収支決算書（指定管理・収入の部）
- 様式16 収支決算書（指定管理・支出の部）
- 様式17 収支決算書（自主事業・収入の部）
- 様式18 収支決算書（自主事業・支出の部）

公益財団法人横浜市スポーツ協会

令和7年度 横浜市 港南 スポーツセンター事業計画書

1 基本方針

(1) 管理運営の基本方針  
 港南区運営方針の基本目標である「～愛あふれる♥ふるさと港南に～」を実現するために、次のとおり港南スポーツセンター管理運営の3つの基本方針を策定しました。

基本方針① 港南区のスポーツ・健康づくり活動のシンボルとしての機能を充実させ、魅力ある施設を創造します！

基本方針② 「いつでも」「いつまでも」あらゆる区民がスポーツを楽しむ・親しみ・愛しむ環境を港南区全域に広げます！

基本方針③ 安全・安心・快適な施設運営を実現し、公共施設運営者として災害時などいつでもプロフェッショナルに対応します！

基本方針は、管理運営に係る全てのスタッフに浸透させ、どんな場面でもこの基本方針に立ち返ることで、次の目標を達成します。

(2) 令和7年度港南スポーツセンター数値目標

<input type="checkbox"/> 延利用者数	269,000 人
<input type="checkbox"/> 利用料金収入	24,889,000 円
<input type="checkbox"/> 教室参加料収入	54,467,000 円
<input type="checkbox"/> 健康増進プログラムの実施	年間 3,000 回以上

(3) 令和7年度の重点項目  
 港南スポーツセンターの基本方針に沿って、令和7年度は次の業務に重点的に取り組みます。

ア 新たな利用者呼び込む魅力あるサービスを提供します。

イ あらゆる区民がスポーツを楽しめる場を提供します。

ウ 安全・安心・快適な施設運営を実施します。

令和7年度 横浜市 港南 スポーツセンター事業報告書

1 基本方針

(1) 管理運営の基本方針  
 港南スポーツセンター管理運営の3つの基本方針のもと港南区のスポーツ・健康づくりの拠点となるよう取り組みました。

(2) 令和7年度港南スポーツセンター数値目標

項目	実績	達成率
延利用者数	264,467 人	98.3%
利用料金収入	27,762,792 円	111.5%
教室参加料収入	54,343,490 円	99.8%
健康増進プログラムの実施	2,827 回	94.2%

(3) 令和7年度の重点項目  
 港南スポーツセンターの基本方針に沿って、令和7年度は次の業務に重点的に取り組みました。

ア 新たな利用者呼び込む魅力あるサービスを提供します。

- ・区役所メール便を活用し、区内公共施設へ定期教室応募やイベントのちらしを配布しました。
- ・日本サーチウォーク協会、港南区スポーツ協会と連携し、エンジョイサーチウォークを開催しました。(11月15日)
- ・港南区健康ランニング大会にて、ラポール上大岡・港南区さわやかスポーツ普及委員・スポーツセンターと3団体で協力し、パラスポーツの体験会を実施しました。(1月11日)
- ・港南地区センター・桜道コミュニティハウスと合同でインボディ測定と運動指導を実施したプログラムを実施しました。(1月26日)

イ あらゆる区民がスポーツを楽しめる場を提供します。

- ・港南消防署主催の救急フェアで体力測定を実施しました。(9月13日)
- ・フレイル体力測定会を実施しました。(6月6日)
- ・放課後等ディサービスの夏休み活動に協力しました。
- ・小学から中学生を対象にオリンピックによるバドミントン教室を実施しました。(10月19日)

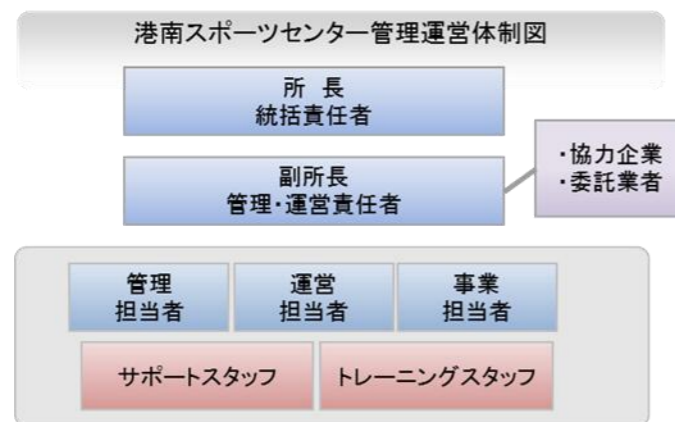
ウ 安全・安心・快適な施設運営を実施します。

- ・第一体育室で雨漏りがあった箇所について技術相談し、原因特定し雨水管を交換しました。

2 運営実施体制・職員配置について

私たちはスポーツ協会の総合力を活かして、安全かつ効率的な管理運営体制を構築します。また、専門性を要する設備維持管理業務は、安全・確実に行うために、豊富な実績と高い能力を有する専門業者に業務を委託します。

(1) 港南スポーツセンターの管理運営体制



職務	人数	有する資格等
統括責任者(所長)	1	防火管理者、健康運動指導士、サービス介助士ほか
運営責任者(副所長)	1	サービス介助士
管理担当	1	体育施設管理士
運営担当	1	パーソナルトレーナー
事業担当	1	
コンシェルジュスタッフ	1日3~6名	
トレーニング室スタッフ	1日3名	

(2) 研修計画

下記の研修を実施します。

研修名	対象	日程
心肺蘇生・AED 操作研修	全スタッフ	5月
ノーマライゼーション研修	全スタッフ	5月
人権研修	全スタッフ	5月
個人情報保護研修	全スタッフ	6月
公共サービス従事者研修(条例解釈、コンプライアンス)	全スタッフ	6月
接遇研修	全スタッフ	5月
インストラクター研修	指導職員、スタッフ	隔月
マネジメント研修	主任・副主任	年1回

2 運営実施体制・職員配置について

事業計画書のとおり、公共サービスの提供者として安全で効率的な管理を行うため、設備維持管理業務については、法定点検・設備機器の修理等を一元的に設備管理協力会社(株式会社キョーエーメック)が実施し、専門性を活かした質の高い管理をしました。

<具体的取組内容>

(1) 港南スポーツセンターの管理運営体制

事業計画書の体制で運営しました。

(2) 研修計画

事業計画のとおり、次の研修を実施しました。

研修名	実施日	受講者
心肺蘇生・AED 操作研修	6月23日、9月22日	常勤職員
ノーマライゼーション研修	5月26日	常勤職員
人権研修	5月26日	常勤職員
接遇研修	6月23日	常勤職員
公共サービス従事者研修	5月26日	常勤職員
個人情報保護研修	5月26日	全スタッフ
インストラクター研修	8月25日、9月22日、 12月22日	指導職員
公共建築物研修	7月25日	所長
見守り事業者 VR 研修	1月29日	所長

### 3 施設の平等・公平な利用の確保について

- (1) 公共性・公平性に基づいた利用の確保
- ア 公共サービス従事者研修の実施
  - イ 人権啓発推進者(所長)の配置、人権研修の実施
  - ウ サービス介助士(副所長)によるノーマライゼーション研修
  - エ 横浜市の子育て家庭応援事業『ハマハグ』スポットとして協力
  - オ 受付に「筆談具」「老眼鏡」「コミュニケーションボード」を用意
- (2) 多言語化に関する取組
- ア ホームページにて多言語化対応の機能を設けます。
  - イ 外国人のお客様とのコミュニケーションには、ポータブルの翻訳アプリを使用するほか、館内サインなど、ご案内には「やさしい日本語」を取り入れます。
- (3) 障がい児・者が安全にいきいきと活動できる港南区へ
- ア 初級障がい者スポーツ指導員を活用した事業を実施します。事業としては、港南区さわやかスポーツ普及委員と協力し、スポレクでのボッチャ交流戦を実施します。
  - イ ご利用の動線、設置物、駐車場などを事前にご確認いただくために、ホームページに360度ビューを設定し、利用案内にて確認できるように表記します。
  - ウ 障がいのある方が不便なくご利用いただけるよう車いす対応の自動販売機やバリアフリー卓球台などハード面を整えます。
  - エ ラポール上大岡との連携事業を実施します。

### 3 施設の平等・公平な利用の確保について

公共サービス従事者として施設の平等・公平なご利用を確保することはもちろん、多様なお客様に応じた、ストレスのない対応をめざし、次のことに取り組みました。

<具体的取組内容>

- (1) 公共性・公平性に基づいた利用の確保
- ア 公共サービス研修は、すべてのスタッフ向けに9月22日に実施しました。
  - イ 人権研修は、スタッフを対象に5月27日に実施しました。
  - ウ サービス介助士(所長)によるノーマライゼーション研修を5月26日に行い、スタッフを対象に、「やさしい日本語」で相手に伝える方法の研修を実施しました。
  - エ 横浜市の子育て家庭応援事業『ハマハグ』『搾乳』スポットとして協力しました。
  - オ 受付では、「老眼鏡・コミュニケーションボード」を設置し、受付には、タブレット端末、ホワイトボードを活用した「筆談」を用意し、活用しました。
- (2) 多言語化に関する取組
- ア ホームページに多言語化対応の機能を追加しました。
  - イ 外国人のお客様とのコミュニケーションには、ポータブルの翻訳アプリを使用するほか、館内サインなどには「やさしい日本語」を取り入れました。
- (3) 障がい児・者が安全にいきいきと活動できる港南区へ
- ア 初級障がい者スポーツ指導員を中心にシニア大学(6月30日)ボッチャ体験、スポーツレクリエーションフェスティバルでボッチャ交流会を実施しました。  
ふれあいスポーツ運動会(障がいがある方の運動会)事業準備と当日運営に協力しました。  
(6月28日)
  - イ ホームページに360度ビューを活用し、障がい児が安全にスポーツ活動できるよう、事前に施設を確認していただきました。
  - ウ 障がいのある方が参加できるよう、ボッチャの個人利用を行いました。
  - エ ラポール上大岡と連携し、インクルーシブヨガ教室を毎月第3木曜日に実施しました。

4 施設の効用の最大限発揮について

(1) 港南スポーツセンタープロモーション計画

施設特性と周辺環境を最大限に活用し、お客様に魅力溢れるスポーツプログラムを提供し、スポーツに親しむ機会を増やします。ホームページ(アクセシビリティ対応)を最大限に活用し、プロモーションを展開します。

ア 広報計画

教室事業の募集開始時期を踏まえながら、紙媒体や各種ウェブサイトへの積極的な事業PRなど計画的な広報活動を展開します。

体育室の空き情報の混雑予測は、館内掲示やホームページ等の SNS を活用し、手軽に確認できるようにします。

■媒体別スケジュール

媒体名	内容	4月	5月	6月	7月	8月	9月	10月	11月	12月	1月	2月	3月
広報よこはま区版	教室募集 施設情報	●	●	●	●	●	●	●	●	●	●	●	●
新聞折込ちらし			●			●			●			●	
タウン誌(連載)		●	●	●	●	●	●	●	●	●	●	●	●
区内小学校・幼稚園等				●					●			●	
市PRボックス	イベント情報	→											
区内公共施設	施設情報	→											

イ 利用促進策

- ・ 濱ともカードによる高齢者の利用促進  
横浜市健康福祉局「優待施設利用促進事業」に協力し、65歳以上の方を対象に毎月5日・15日に、カード提示でトレーニング室の利用料金300円を100円割引きます。
- ・ 子育て世代が参加しやすい親子向け教室やイベントを実施します。
- ・ ロビーの有効活用  
区内・市内のスポーツ情報コーナーを設置するほか、東京2020オリンピック・パラリンピック、ラグビーワールドカップ2019レガシー事業として、ロビーを有効活用したパネル展示等を行います。
- ・ 託児室をキッズステーションとして有効活用  
子育て世代の運動のきっかけづくりや交流の場とします。月1回程度で託児付イベントを実施します。
- ・ 大型荷物やシューズなどを保管できる月極ロッカーサービスを実施します。

4 施設の効用の最大限発揮について

(1) 港南スポーツセンタープロモーション計画

施設特性と周辺環境を最大限に活用し、お客様に魅力溢れるスポーツプログラムを提供し、スポーツに親しむ機会を増やしました。計画内容は全て達成することができました。

<具体的取組内容>

ア 広報計画

- ・ 区内施設へ定期教室、ワンデーレッスン、イベントちらしの配架を実施しました。
- ・ 広報計画に基づき、「広報よこはま(港南区版)」「レスポールこうなん」に定期教室、イベント等の広報を行いました。
- ・ トレーニング室の混雑状況をホームページで確認できるようにしました。

イ 利用促進策

- ・ 濱ともカードによる高齢者の利用促進  
横浜市健康福祉局「優待施設利用促進事業」に協力し、65歳以上の方は『濱ともカード』の提示で毎月5日・15日、トレーニング室の利用料金を100円割引しました。利用者数:435人)
- ・ 子育て世代が参加しやすい親子向け教室やイベントの実施  
子育て世代が参加しやすい教室やイベントとして、3か月コースの「親子体操教室」・1ヶ月コースの「親子でリトミック&体操教室」・託児付きのイベントを実施しました。
- ・ ロビーの有効活用  
港南中央地域活動ホーム そよかぜの家・そよかぜ南の家、地域障害者地域活動センターワークアップ港南と協力し、週1~2回程度パン販売を実施しました。
- ・ 託児室をキッズステーション  
託児付きイベント教室や親子造形遊び教室を実施しました。
- ・ 月極ロッカーサービス  
各種大きさを揃えた月極利用用ロッカーを設置し、希望者へのレンタルを実施しました。
- ・ ご希望の方へ施錠し、搾乳スペースとして開放しました。
- ・ 保育グループひまわりへ託児スペースにあるおもちゃや絵本の貸出をしました。

4 施設の効用の最大限発揮について

(2) 教室計画

私たちは港南区民のスポーツ実施率を高めるために、公益スポーツ団体の強みである多様目・多世代への豊富なプログラムによって教室事業を構成します。

また、市内でも高齢化率の高い港南区のスポーツセンターとして、ロコモ・フレイル予防教室など健康寿命延伸につながる事業を展開します。また、夜のワンデー教室やオンラインレッスンなど、働き世代・子育て世代に向けた事業を展開します。

No.	教室名	種別	対象	曜日	時間区分	室場	期数	回数	募集人数
1	月曜はじめてのヨガ	事前	16歳以上	月	A	第3	4	30	40
2	背骨コンディショニング	事前	16歳以上	月	A	第3	4	30	30
3	身体のメンテナンスレッスン	事前	16歳以上	月	F	1研修室	4	30	15
4	【NEW】美姿勢エクササイズ	事前	16歳以上	火	A	第3	4	44	40
5	火曜10時のピラティス	事前	16歳以上	火	A	第3	4	44	40
6	トータルフィットネス	事前	16歳以上	火	A	第1	4	44	100
7	シニアのためのヨガ教室	事前	64歳以上	火	A	2研修室	4	44	15
8	親子体操	事前	2歳半～4歳児と保護者	火	A	第2	4	44	40
9	火曜11時のヨガ	事前	16歳以上	火	B	第2	4	44	40
10	姿勢コンディショニング（骨盤調整編）	事前	16歳以上	火	B	第2	4	44	40
11	【NEW】シニアのための筋トレ&ストレッチ①	事前	70歳以上	火	C	1研修室	4	44	17
12	【NEW】シニアのための筋トレ&ストレッチ②	事前	70歳以上	火	C	研修室	4	44	17
13	幼児体操【ラッコ】	事前	就園児年少・年中	火	D	第2	4	44	40
14	幼児体操【アザラシ】	事前	就園児年中・年長	火	D	第2	4	44	40
15	体育苦手克服!	事前	小学1～6年生	火	E	第2	4	44	40
16	火曜卓球	事前	16歳以上	火	F	第1半	4	40	42
17	健康マージャン教室（初級・中級）	事前	16歳以上	水	B	研修室	4	44	30
18	健康マージャン教室（中級）	事前	16歳以上	水	C	研修室	4	44	30
19	フットサル（ルーキークラス）	事前	小学1年～小学生2年	水	E	第1	4	44	15
20	フットサル（マスタークラス）	事前	小学3～4年生	水	E	第1	4	44	15
21	シニアのためのからだ改善	事前	65歳以上	水	A	第3	4	44	15
22	水曜卓球	事前	16歳以上	水	A	第1	4	40	70
23	親子リトミック	事前	1歳半～2歳児と保護者	水	A	第2	4	44	40
24	水曜11時のてんこつ体操	事前	70歳以上	水	B	第2	4	44	50
25	昼の太極拳	事前	16歳以上	水	C	第1	4	40	75
26	子ども運動基礎	事前	年中～小学2年生	水	D	第2	4	44	45
27	小学生体力向上（走・跳・投）	事前	小学1～6年生	水	E	第2	4	44	45
28	体と心を整えるヨガ	事前	16歳以上	木	A	研修室	4	44	15
29	朝のバドミントン	事前	16歳以上	木	A	第1	4	44	55
30	中高年からの身体づくり	事前	16歳以上	木	A	第3	4	44	20
31	木曜9時のてんこつ体操	事前	70歳以上	木	A	第3	4	44	30
32	木曜Hula	事前	16歳以上	木	B	研修室	4	44	30
33	ひきしめピラティス	事前	16歳以上	木	B	第3	4	44	40
34	関節ととのえ塾	事前	16歳以上	木	C	第1	4	44	15
35	キッズ空手	事前	年中～小2	木	D	第3	4	44	20
36	キッズHipHop	事前	年中～年長	木	D	第3	4	44	20
37	パーソナルトレーニング	事前	16歳以上	木	D	託児室	4	44	5
38	ジュニアHipHop	事前	小学1～6年生	木	E	第3	4	44	20
39	ジュニアバドミントン	事前	小学3～6年生	木	E	第2	4	43	36
40	夜のバドミントン	事前	16歳以上	木	F	第2	4	43	33
41	ウェルネススポーツ吹矢	事前	16歳以上	金	C	研修室	4	41	12
42	アジックスキッズスポーツラボ	事前	年中・年長	金	D	第1半面	4	27	30
43	DeNAベイスターズ野球教室	事前	小学生	金	DEF	第1半面	1	15	90
44	ピーコルセアーズバスケットクリニック	事前	小学1～2年生	金	E	第1半面	4	29	30
45	ピーコルセアーズバスケットクリニック	事前	小学3～4年生	金	E	第1半面	4	29	30
46	金曜11時のヨガ	事前	16歳以上	金	B	第3	4	44	40
47	金曜12時のてんこつ体操	事前	70歳以上	金	B	第3	4	44	30
48	金曜朝のお元気体操	事前	60歳以上	金	B	第1	4	44	100
49	金曜昼のお元気体操	事前	60歳以上	金	B	第1	4	44	100
50	朝の太極拳	事前	16歳以上	土	A	第1	4	40	50
51	土曜Hula	事前	中学生以上	土	B	第3	4	44	30
52	K-POPキッズ	事前	小学1年～小学生2年	月	D	研修室	4	30	15
53	K-POPジュニア	事前	小学3年～小学生4年	月	D	研修室	4	30	15

4 施設の効用の最大限発揮について

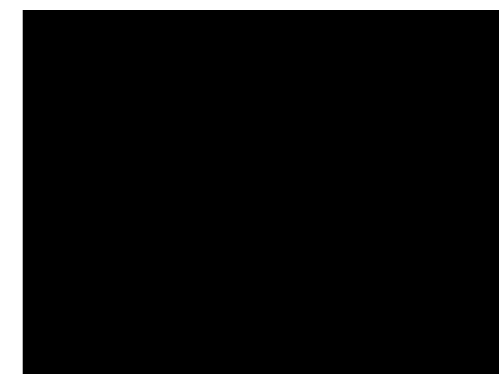
(2) 教室計画

多様目・多世代へのプログラム提供のほか、体力測定会付き健康体操教室・小学校の休み時期に合わせたイベント等を実施しました。

【オリンピックによるバドミントン教室】



【夏休みクラフト教室】



【放課後ディサービスプログラム協力】



【冬休みスペシャル ドッジボール】



< 具体的取組内容(実施事項) >

別紙様式8『教室別参加者数』のとおりです。

広報方法として、近隣へポスティング配布や学校・公共施設へのチラシ配架を行ったほか、昨年度から実施している定員に空きのある定期教室にお試しで参加できる「TRY キャンペーン」を実施しました。

## 4 施設の効用の最大限発揮について

## (3) お客様への支援策

お客様の利用目的を的確に汲み取り、適切な対応を素早く行うとともに、楽しく、安全に利用していただけるよう、次の支援策に取り組みます。

## ア 団体・サークル活動への支援

指導者紹介、サークル設立に向けたアドバイスなどを行います。また、「横浜スポーツ・レクリエーションフェスティバル」において、ダンスや体操などで活動する地元スポーツサークルの成果発表の場を提供します。

## イ トレーニング支援

## 初回ご利用時の支援

インストラクターが健康状態やトレーニングの目的などを聞き、利用方法などを丁寧に説明します。また、希望されるお客様に対し、トレーニングメニューを作成します。

## マルチスタンプクーポン

利便性の向上、利用促進のためスマートフォンで使用できるデジタル回数券を販売しま

## ウ Wi-Fi スポットの設置

館内に設置した Wi-Fi は、競技団体向けに大会ウェブ速報の活用を提案するなど、スポーツ会場として利便性の良い施設づくりを進めます。

## エ お支払の利便性向上

横浜市の要請に基づき、窓口でのマルチキャッシュレス決済を導入するほか、インターネットによる教室参加申込では、クレジットカードによる支払いを可能とします。

## 4 施設の効用の最大限発揮について

## (3) お客様への支援策

全てのお客様にとって、港南スポーツセンターが使いやすい施設となるよう、お客様視点に立った次のサービスに取り組みました。

## &lt;具体的取組内容&gt;

## ア 団体・サークル活動への支援

横浜スポーツ・レクリエーションフェスティバルにおいて、港南地区センターまつりと協働で発表会を実施しました。団体・サークル活動への支援として、ロビーにサークル掲示板を用意しました。

## イ トレーニング支援

## 初回ご利用時のご案内

お客様が不安なくご利用いただけるよう、スタッフ研修を重点的に実施しました。また、心臓リハビリテーションで来所されるお客様へ運動指導を実施しました。

## マルチスタンプクーポン

デジタル回数券を販売しました。スマートフォンをお持ちではないお客様へは、紙面での QR コードをお渡しし、施設のスマートフォンで読み取りを行いました。

## ウ Wi-Fi スポットの設置

利用者向けに館内掲示にて周知し、利便性向上に努めました。

## エ お支払いの利便性向上

Suica・PASMO 等の電子マネーによる支払いを可能としたほか、インターネットによる教室参加申込者を対象に、クレジットカードによる支払いを可能としました。また、窓口キャッシュレス端末を導入し、二次元コードについても可能とするなど多様な決済ニーズに応えました。

## 【利用できるクレジットカードやキャッシュレス決済】

VISA、Mastercard、JCB、アメックス、Diners Club、交通系電子マネー Suica、PayPay、d 払い、auPAY、WAON、nanaco、楽天 Edy

4 施設の効用の最大限発揮について

(4) 自主事業計画

ア 基本時間外・年末年始の拡大営業

スポーツ施設条例施行規則で定められている12月28日から翌年1月4日までの8日間の休館日を、12月30日から翌年1月3日までの5日間とし、3日間営業日を拡大します。

イ 飲食・物販・レンタル事業

お客様ニーズをとらえた飲料自動販売機を設置します。自動販売機は電子マネー端末併設、災害用ベンダー機等を備えた機器を導入します。また、多様な種目で利用されるお客様を想定し、ラケット・シューズなどをレンタルします。スポーツ用品の物販では市内小売業者のGALLERY・2協力による物販コーナーを設置します。

ウ ウォーキング・ランニング事業

・ウォーキング・ランニングステーションとして、スポーツセンターを基点としたオリジナルマップを配布するほか、ロッカーの貸し出し等を行います。

■ステーションで提供するサービス(1回110円)

- ・ロッカー・シャワー利用、オリジナルマップ配布
- ・オプション(有料):ノルディックウォーキングスティック、健康チェック

・横浜マラソンチャレンジ杯事業を開催します。

エ 「スポーツ・レクリエーション・フェスティバル」開催

10月のスポーツの日を中心に全市的に行われる「スポーツ・レクリエーション・フェスティバル」を区民・利用者還元イベントとして開催します。

オ ヘルスプロモーション事業

当協会は、港南スポーツセンターにおける健康増進施設及び指定運動療法施設の運営者として認定されています。令和7年度は次の事業に取り組みます。

- ・運動療法の一環として、横浜市の心臓リハビリテーション推進事業に協力します
- ・整形外科系運動指導『メディカルエクササイズ』
- ・港南区内の地域団体・施設への健康づくり派遣事業

4 施設の効用の最大限発揮について

(4) 自主事業計画

年末年始の拡大開館のほか、本年度は物販事業を拡大し、サービス向上に努めました。

<具体的取組内容>

ア 年末年始の拡大開館

事業計画書のとおり、12月28・29日と翌年1月4日の3営業日を拡大しました。  
(拡大開館時の延べ利用者数:1,310名)

イ 飲食事業・物販・レンタル事業

電子マネー対応、災害用ベンダー機能を備えたものを設置しました。また、令和5年11月から玄関口付近にカップコーヒー自動販売機を設置し、より一層の利便性向上を図りました。これまで販売していたスポーツ用具(シャトル、卓球ボール)の他に、スポーツ用品店と契約の上でスポーツ用具の物販を拡大し、お客様ニーズに対応しました。

ウ ウォーキング・ランニング事業

ウォーキング・ランニングステーションとして、スポーツセンターを基点としたオリジナルマップを掲示したほか、ロッカーの貸し出し等を行いました。(利用者数:221名)  
横浜マラソンチャレンジ杯として、ランニング講座を実施しましたが応募者はいませんでした。

エ 「YOKOHAMA スポーツ・レクリエーション・フェスティバル 2025」開催(10月19日)

子育て支援拠点「はっち」・港南地区センターと3館合同イベントとして、はっち祭、地区センターまつり「舞台発表会」を第3体育室で実施しました。スポーツレクリエーションフェスティバルではオリンピアン森久子氏を招き「バドミントン教室」を小学生・中学生対象に実施しました。  
3館合同イベントのクイズラリーも実施しました。(参加者:2,551名)

オ ヘルスプロモーション事業

- ・運動療法の一環として、横浜市の心臓リハビリテーション推進事業に協力し、トレーニング室に利用者を受け入れました。
- ・横浜市スポーツ医科学センターの理学療法士が考案した「YSA ジョイewelコンセプト」を使用した教室として「関節ととのえ塾」を上期で実施しました。(延べ参加者:51人)
- ・高齢者を対象とした体力測定など、下記の区内箇所で開催事業を実施しました。

■令和7年度派遣事業実績

実施日	場所・団体	対象	人数
6月30日	港南区シルバークラブ連合会	会員	40人
9月25日	横浜市食生活等改善推進員協議会	推進員	75人
11月20日、12月11日	ワークアップ港南	会員	計20人
1月28日	港南地区センター・桜道コミュニティハウス	60歳以上	11人

## 5 施設管理について

### (1) 施設の点検計画

#### ア 日常点検

『日常点検チェックシート』に基づいて、点検項目と回数、ルート等を定め、職員が 1 日4回目視・触診等により行い、異常・不具合箇所、遺失物の早期発見に努めます。

#### イ 定期点検

施設の老朽化に伴い、建物・設備維持管理の品質保持のために、協力企業である設備維持管理業者に点検業務を委託します。定期点検の結果、不具合箇所が発見された場合は、港南区地域振興課に至急報告します。

## 5 施設管理について

### (1) 施設の点検計画

職員による日常点検及び設備協力会社による定期点検を行いました。

#### <具体的取組内容>

#### ア 日常点検

『日常点検チェックシート』のとおり、スタッフによる 1 日 6 回の巡視点検(目視・触診等)を行い、不具合箇所等の早期発見に努めました。

#### イ 定期点検

施設の老朽化に伴い、建物・設備維持管理の品質保持のために、協力企業である設備維持管理業者に点検業務を委託し、実施しました。

年度当初に全ての点検日程が見える化し、点検結果を事務局本部と共有することで、法定点検等が漏れのないよう実施しました。

また、豪雨などの大雨が発生した場合には、雨漏りがないか館内を点検し、床面が濡れている場合は、速やかに床面をふき取るなど、安全を確保しました。

5 施設管理について

(2) 修繕計画

令和7年度の修繕計画は次のとおりです。基準額(税込 275 万円)を超える場合でも、コストバランスを考慮のうえ、執行が必要と判断する場合は、当協会負担による修繕を検討します。

予定する主な修繕	場所	内容
旗ポールの修繕	正面玄関外	部品交換
第一体育室ネット修繕	第一体育室	ネット張替

5 施設管理について

(2) 修繕計画

令和7年度当初において計画した修繕については、該当事案ごとに随時善処したほか、各種設備等の定期点検の結果に基づいて、港南区地域振興課と相談した上で、設備管理協力会社などへの依頼により実施しました。実施内容は下表のとおりです。

<具体的取組内容>

単位:円

内容	金額(税込み)
第一体育室雨漏り点検応急処置	66,000
屋外旗ポールワイヤー交換	238,876
1階ホール7箇所LED交換	308,000
第一体育室雨漏り配管上部取替	497,000
第一体育室音響設備不具合	30,800
1階出入口ガラス扉	65,714
1階・2階トイレ扉不具合調整	48,400
トレーニング室(ショルダープレス背面張替、コントロールキーパット)	33,902
ボイラー部品取替	832,810
トレーニング室(トローテーション、ランニングマシンコントロールパネル)	149,061
第一研修室防犯カメラ交換	264,000
第一体育室中央ネット張替	110,110
冷水器部品交換	121,000
樹木周辺整備	66,000
合計	2,831,673

体育室床修繕、駐車エリアポール修繕、第一研修室音響扉ガラス破損修繕、カーテンレール破損一部取替、2階ベンチボルト浮き、トレーニング機器一部修繕については、施設職員が実施しました。

5 施設管理について

(3) 清掃計画

予防清掃により汚損の発生頻度を少なくし、管理コスト縮減と快適性を保持します。

■日常清掃計画

清掃箇所	頻度
衛生設備(トイレ、更衣室、シャワー室 等)の洗浄	1日3~6回
体育室	適宜(モップ清掃は1日6回)
ロビー、廊下、自動販売機周辺	1日1回以上
窓、鏡	適宜
器具倉庫、機械室	1日1回以上
事務室	適宜
出入り口マット	1日1回以上

■定期清掃計画

清掃箇所	内容	回数
床清掃(通常)	材質にあわせた清掃方法で汚れ箇所を重点的に実施する 洗浄(モルタル等): 除塵し、モップがけ 洗浄・ワックス(タイル部等): 除塵、ポリッシャー・ワックスがけ カーペット(カーペット部): シャンピングまたはクリーニング	4回/年
床定期清掃	通常清掃でワックス掛けを行っている部分の汚れ・ワックスをはく離する	1回/年
ガラス・鏡	洗剤にて汚れを落とし、水切りして拭き取る	4回/年
シャワー室壁面	壁面の汚れの除去、床面や排水溝のゴミの除去を行う。 年2回シャワーヘッドの分解清掃を実施する	12回/年
換気扇・ガラリ	付着したホコリ等を除去し、適切な換気能力を維持する	1回/年

(4) 外構管理計画

外構の点検は、落ち葉清掃や害虫発生、マンホールや点字ブロックの浮きを1日2回以上実施し、状態を確認します。不具合や危険箇所を発見した場合は、直ちにフェンスなどの設置により「触れない」「近寄らない」などといった安全確保を行い、早急な対応を行いません。

(5) 植栽管理計画

日常的な植栽点検や建物周囲の落ち葉清掃は、外構点検に併せて行います。樹木の剪定作業等は、高所作業や、専用薬剤の散布など高度な専門的技術を伴う施工が必要となるため、樹木管理を専門とする業者に当該作業を委託します。

■植栽管理業務

植栽管理	内容	実施月
低木刈込	枝つめ・枝すかしを行う。樹木の基本の形を整え、余分な枝を取り除く	5月
除草	機械、または人力除草	5・7・10月
薬剤散布	けむし・アブラムシ等の樹木への寄生虫防除	5・7月
施肥	樹木にあった肥料を適期に与える	7月

5 施設管理について

(3) 清掃計画

日常清掃チェックリストに基づいたスタッフの日常清掃や専門業者による定期清掃で、快適なご利用環境を維持しています。

< 具体的取組内容 >

■日常清掃の内容

清掃箇所	実施内容
衛生設備(トイレ、更衣室、シャワー室 等)の洗浄	1日3~6回
体育室	モップ清掃を1日6回実施しました
ロビー、廊下、自動販売機周辺	1日1回以上
窓、鏡	適宜
器具倉庫、機械室	1日1回以上
事務室	適宜
出入り口マット	1日1回以上

■定期清掃の内容

清掃箇所	実施日
床清掃(通常)	5/27、7/22、11/25、1/27
床定期清掃(はく離)	3/24
ガラス・鏡	6/24、9/24、12/23、3/24
シャワー室壁面	毎月休館日実施(12回)
換気扇・ガラリ	12/23

(4) 外構管理計画

外構点検を1日2回以上行い、施設を安全に保ちました。

さらに月1回の町内清掃に参加し、スポーツセンター周辺の美化に取り組みました。

(5) 植栽管理計画

植栽管理業務は、スポーツセンターの美観を保つ他、防犯・防災の観点から施設の安全性を高めるために、次の内容を実施しました。

< 具体的取組内容 >

項目	実施日
低木刈込	5/26、5/27
除草	5/26、5/27、7/28、10/27、28
薬剤散布	5/26、5/27、7/28
施肥	12/22

5 施設管理について

(6) SDGs の取組

令和7年度は目標3『すべての人に健康と福祉を』目標12『つくる責任 つかう責任』に取り組みます。

- 多種目・多世代への豊富なプログラムの開催
- スポーツ用品のリユース啓発活動

5 施設管理について

(6) SDGs の取組

令和7年度は目標3『すべての人に健康と福祉を』目標12『つくる責任 つかう責任』に対し以下の事業に取り組みました。

<具体的取組内容>

- ・10月19日に港南地区センターと合同で「本リユース運動」を実施しました。
- ・横浜市社会福祉協議会横浜ボランティアセンターとブックオフコーポレーションへ12月まで古本を回し、「ヨコハマ寄付本」へ寄付しました。
- ・バドミントン教室や卓球教室では、使用出来なくなったシャトルやボールを個人利用の参加者に利活用してもらう、リユース啓発活動を実施しました。

6 安全管理について

(1) 日常安全管理

日常点検計画に基づき、施設巡回点検を実施します。また、消防計画に基づき自衛消防訓練として次の訓練を行います。

訓練計画	対象	内容
消火訓練(9月)	全スタッフ	港南消防署協力のもと火災を想定した訓練
参集訓練(9月)	常勤職員	当協会事務局本部と連携した職員参集訓練
避難誘導訓練(3月)	職員・アルバイト 外部講師	震度 5 強の地震を想定したお客様を含めた訓練

(2) 危機管理体制

■緊急時の連絡体制



ア 急病人及び負傷者への対応

急病人や負傷者が発生した場合は、即時に現場に急行し初期対応します。重篤と判断した場合はレスパーを用いて他の職員に救急車の要請を指示するとともに、必要に応じて AED を持ってくる旨を指示します。救急隊の到着まで、一次救命措置を行います。

イ 軽症者への対応

軽症者は、救護室等で応急処置を行った後、近隣病院などを紹介します。

ウ 有資格者の配置と訓練

常勤職員は、横浜市消防長認定の応急手当普及員の資格取得者を配置し、港南スポーツセンターに従事する全スタッフを対象に心肺蘇生法・AED 操作研修を実施します。

6 安全管理について

(1) 日常安全管理

『港南スポーツセンター消防計画』に基づき、下記の訓練を実施しました。

訓練計画	内容	実施日
消火訓練	港南消防署協力のもと火災を想定した訓練	6/23
参集訓練	当協会事務局本部と連携した職員参集訓練	9/2
避難誘導訓練	震度 5 強の地震を想定したお客様を含めた訓練	5/26、9/22

(2) 危機管理体制

安全管理は、予防の観点と緊急・災害時の迅速な対応の観点から安全管理体制を整えました。

<具体的取組内容>

ア 急病人及び負傷者対応

救急対応した急病人・負傷者は、3人でした。即時に現場に急行し初期対応した上、救急隊員に引き継ぎました。

イ 軽症者への対応

応急処置後、必要に応じて近隣病院などを紹介しました。

ウ 有資格者の配置と訓練

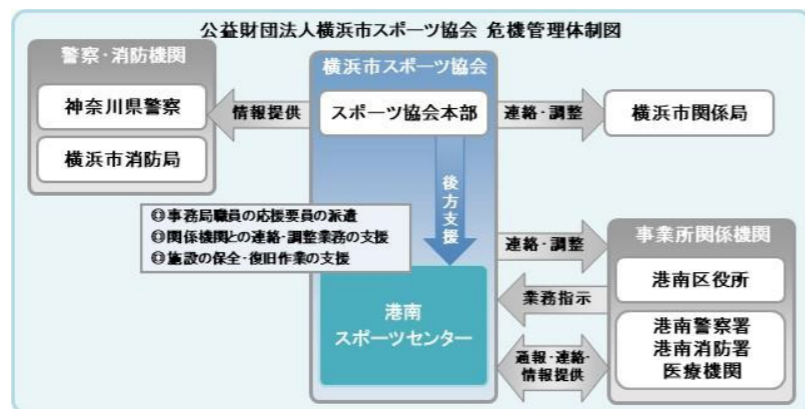
項目	対象	状況
応急手当普及員	常勤職員	4名取得
心肺蘇生法・AED 操作研修	全スタッフ	6/23

6 安全管理について

(3) 危機管理体制

緊急時において迅速かつ効果的な対応を行うため、危機管理体制を確立します。施設での緊急連絡体制とともにスポーツ協会全体の危機管理組織体制を確立し行動します。

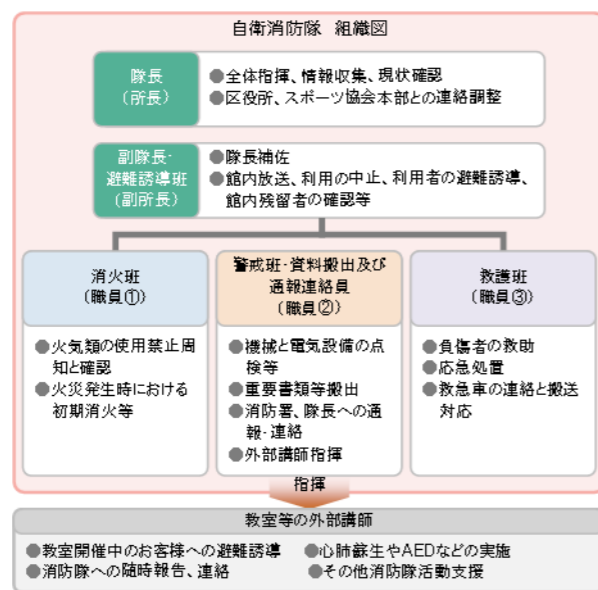
■危機管理体制



「指定管理者災害対応マニュアル」及び「災害時等における施設利用の協力に関する協定」に基づき行動します。

また、災害時の万全な対応を可能とするために、港南スポーツセンターの消防計画にもとづき、自衛消防隊を組織します。

災害発生時は、自衛消防隊の各役割のもと、お客様の安全確保を第一に避難誘導や応急救護等の行動を迅速かつ的確に行います。



6 安全管理について

(3) 危機管理体制

港南スポーツセンターにおける災害時・緊急時の役割をスタッフ一人一人が認識し、的確な行動をとるために、次の取組を行いました。

<具体的取組内容>

ア 港南区役所との『災害時における施設等の提供に関する協定』『災害時における遺体安置所の提供に関する協定』に基づき、災害対応マニュアルを策定しました。

イ 災害時等の各職員の速やかな行動を定めた『危機管理基本マニュアル』を整備しています。

ウ 事業継続計画書(BCP)を作成し、災害時に備えました。

エ 警報の発令により、利用者に注意喚起を行いました。また、館内外に異常箇所がないか速やかに点検し、異常が確認された場合は、港南区及び事務局本部へ報告しました。

6 安全管理について

(4) 休館日・夜間(閉館後)警備体制

休館日・夜間の施設内外の警備は、外部からの建物内侵入を阻止するために、神奈川県公安委員会から認定を受けた警備業者による機械警備及び巡回警備を実施します。常時セットする機械警備での警戒に加え、夜間に1回の巡回を実施し、直接現場確認をするようにします。巡回警備時には施錠の確認のほか、人の潜伏や火種がないかを特に注意します。

(5) 補償体制

建築物などの設備構造上の欠陥あるいは管理上の不備等に起因して、お客様に身体的傷害や財物損壊を与えた場合に備え、施設賠償責任保険に加入します。

■加入する施設賠償責任保険

保険種類	保険内容	補償限度額
施設賠償責任保険	施設側の瑕疵により、お客様に対する身体及び物品等に被害が発生した場合の賠償保険	対人:1人につき1億円、1事故につき1億円 期間中1億円 対物:1事故につき1億円、期間中1億円

6 安全管理について

(4) 休館日・夜間(閉館後)警備体制

夜間も外部からの建物内侵入を阻止するため、夜間機械警備及び巡回警備を行いました。

(5) 補償体制

補償体制については、事業計画書の要件を満たした施設賠償責任保険に加入しました。なお保険対応の事案は、ありませんでした。

保険種類	保険内容	補償限度額
施設賠償責任保険	施設側の瑕疵により、お客様に対する身体及び物品等に被害が発生した場合の賠償保険	対人:1人につき1億円、1事故につき1億円 期間中1億円 対物:1事故につき1億円、期間中1億円

## 7 地域との協力について

## (1) 地域支援の取組

## ア 高齢者の生きがい・健康づくりへの支援

定期教室でのシニア世代対象プログラムを拡充する他、スポーツセンターから離れた場所での運動教室を開催することで、区全域において健康づくりを支援します。

## イ 障がい児・者へのスポーツ支援

障がい者のスポーツや文化活動の新たな支援拠点「ラポール上大岡」と連携して、健常者・障がい者がともにスポーツに親しむ機会の提供や健康づくりを支援します。区内中途障害活動センターなどの活動への協力、ボッチャなどの用具貸し出しや、ニュースポーツの紹介や地域交流会などへの支援を行います。

## ウ 地域で子どもを支える取組

子育て世代の家族でのご利用を促進するために、親子体操・リトミックの定期教室や月1回程度で託児付イベントを実施し、子育て支援サービスの拡充を図ります。  
託児室に授乳スペースを確保し、親と子、そして子育て世代の交流の場となるよう「親子ステーション」として開放します。

## 7 地域との協力について

## (1) 地域支援の取組

事業計画書で示した5つの取組について、港南区のスポーツ振興拠点であるスポーツセンターとして、以下の内容に取り組みました。

## &lt;具体的取組内容&gt;

## ア 高齢者の生きがい・健康づくりへの支援

定期教室参加者(対象:65歳以上)に「体力UPプレミアムサービス」として募集を行い、フレイル体力測定会を実施しました。(参加者:10名)

港南地区センター・桜道コミュニティハウスと合同で「健康寿命を守る」をテーマにインボディ測定と健康体操を実施したプログラムを実施しました。(1月28日参加者:11名)

## イ 障がい児・者へのスポーツ支援

- ・スポーツレクリエーションフェスティバルにてパラスポーツ体験会として「車いすバスケットボール/車いす利用体験会」を実施し、障がいの有無に関わらずスポーツに親しむ機会を提供しました。(10月20日参加者:133名)
- ・中途障害活動センターによる館内でのパン販売、手作り雑貨販売に協力しました。(週1から2日程度)

## ウ 地域で子どもを支える取組

港南区子育て支援拠点『はっち』の親子でスポーツレクリエーション事業に協力しました。(10月19日参加者:176名)

## 7 地域との協力について

## (2) 地域連携の取組

私たちスポーツ協会は、地域における課題や特性を理解し、港南区スポーツ協会、スポーツ推進委員、青少年指導員、子ども会、老人クラブ連合会、さわやかスポーツ普及委員会と連携し、区民へより良いスポーツ活動を提供していきます。

## (3) 地域貢献の取組

- ・ 区民還元イベントとして、スポーツレクリエーションフェスティバルを港南区地域子育て支援拠点イベント「はっち祭」と併せて開催します。
- ・ 地元住民の方の雇用の場として、また区内の学校が行う職業体験・インターンシップの場として協力します。
- ・ 地元の事業者として、地域のための寄付・協賛などのチャリティ活動に取り組みます。
- ・ 障がい児・者の社会活動促進のため、福祉団体等から優先的に物品を調達します。

## 7 地域との協力について

## (2) 地域連携の取組

さわやかスポーツ普及委員会と連携し、インクルーシブ推進事業としてスポーツレクリエーションフェスティバルにて「ボッチャ交流会」を実施し、障がいの有無に関わらずスポーツに親しむ機会を提供しました。(10月19日参加者:67名)

## (3) 地域貢献の取組

## &lt;具体的取組内容&gt;

- ・ 区民還元イベントとして、スポーツレクリエーションフェスティバルを港南区地域子育て支援拠点イベント「はっち祭」・港南地区センター「地区センターまつり」と併せて開催しました。(10月19日参加者:2,551名)
- ・ 中学校の職業体験の受入を実施しました。  
(日限山中学校、港南中学校2校)
- ・ 南台小学校の社会科見学の受け入れを実施しました。(1月15日)
- ・ 月1回の町内清掃に加え、ハマロードサポーター(年2回)に参加しました。
- ・ 令和7年度は港南区スポーツ協会に10,000円の協賛を行いました。
- ・ 盲導犬育成事業の支援を目的とした公益財団法人日本盲導犬協会『ラブラドル募金箱』を設置しました。

8 モニタリング計画について

PDCA マネジメントサイクルに則り、計画から実践、評価、そして改善というプロセスを経て、さらに次の計画に反映させることにより、業務水準の向上に繋がります。

■セルフモニタリング(自己評価)

項目	内容	時期・頻度
自己評価チェックシート	スポーツセンターコンシェルジュマニュアルに基づくチェックシート	年1回～4回
覆面調査	法人本部による覆面調査	2月/年1回

■第三者からの評価とモニタリング

項目	内容	時期・頻度
オープンミーティング	区のスポーツ振興に関する各主体との意見交換会	1回/年
外部モニタリング	指定管理者独自の取組による第三者機関のモニタリング	指定2・3年目
お客様アンケート	各種商品やサービスなどお客様に満足度を調査	2回/年
ご意見箱	施設受付付近に誰でも自由に記載できるアンケート	常時
市コールセンター	市コールセンターに設置されているご意見ダイヤル	常時

8 モニタリング計画について

PDCA マネジメントサイクルに則り、本年度の計画やマニュアルに対し、実践、評価、改善のプロセスについて次のとおり取り組みました。

■セルフモニタリング(自己評価)

<具体的取組内容>

項目	実施期間・時期	実施内容
自己評価チェックシート	12月	スタッフへチェックシートを実施しました。
覆面調査	2月	法人本部による覆面調査を実施しました。

■第三者からの評価とモニタリング

項目	実施期間・時期	件数・主なご意見等
オープンミーティング	2月24日	保育ボランティアグループ、区スポーツ協会他へ向けてスポーツセンターの実績報告や意見交換を実施(2月24日)
外部モニタリング	10月	第三者機関によるモニタリングを実施しました。
お客様アンケート	2回/年	9・3月に実施
ご意見箱	常時	回答を館内に掲示しました。年間18件
市コールセンター	常時	ご意見なし

<ご意見抜粋>

施設内は禁煙だと思いますが、屋外の目立たない場所にたばこの吸い殻が散見されます。時々ごみ等の確認も兼ねて見回りをすると、看板を立てたらいいかなと思います。

ご意見をいただき、鎌倉街道沿いに看板を立てました。花壇の空きスペースにごみやたばこの吸い殻を捨てられていたので、花壇の空きスペースへ植栽をしました。

9 管理運営経費について

別紙、収支予算書に基づき、適正に執行していきます。  
横浜市スポーツ協会では、港南スポーツセンターの光熱水費の節約対策を検討してまいりますが、今後、光熱水費等の値上げがある場合には、改めまして協議をお願いいたします。

<具体的取組内容>

『様式 14～18 収支予算書』記載のとおり

9 管理運営経費について

本年度は、スポーツセンター第 4 期指定管理の4年目として、第一体育室雨漏り配管上部取替など、積極的な設備投資・改修を行いました。

また、当協会施設のスケールメリットを活かした消耗品の一括購入・入札等でのコスト縮減を図りました。

<具体的取組内容>

『様式 14～18 収支決算書』記載のとおり



様式4 利用状況表(人数)

令和7年4月1日～令和8年3月31日

平日 231 土曜 50 日祝 67

港南スポーツセンター

作成日 2026/04/10

第1 体育室	団体・個人合計			団体利用										個人利用									
	区 分	人数			合計		平日		土曜		日・祝		個人合計 人数	合計		平日		土曜		日・祝			
		一般	小人	小計	一般	小人	一般	小人	一般	小人	一般	小人		一般	小人	一般	小人	一般	小人	一般	小人		
A	16,398	16,086	312	16,398	16,086	312	9,335	147	2,308	13	4,443	152	0	0	0	0	0	0	0	0	0		
B	16,236	15,625	611	16,236	15,625	611	9,285	136	1,422	304	4,918	171	0	0	0	0	0	0	0	0	0		
C	15,256	14,359	897	14,995	14,191	804	7,923	452	1,327	245	4,941	107	261	168	93	143	76	0	0	25	17		
D	11,819	10,813	1,006	11,529	10,678	851	5,078	399	1,183	248	4,417	204	290	135	155	110	138	0	0	25	17		
E	12,848	7,816	5,032	12,515	7,612	4,903	2,864	4,462	930	233	3,818	208	333	204	129	169	113	0	0	35	16		
F	12,351	11,504	847	11,951	11,126	825	5,380	567	1,106	67	4,640	191	400	378	22	370	22	0	0	8	0		
小計	84,908	76,203	8,705	83,624	75,318	8,306	39,865	6,163	8,276	1,110	27,177	1,033	1,284	885	399	792	349	0	0	93	50		
第2 体育室	団体・個人合計			団体利用										個人利用									
	区 分	人数			合計		平日		土曜		日・祝		個人合計 人数	合計		平日		土曜		日・祝			
		一般	小人	小計	一般	小人	一般	小人	一般	小人	一般	小人		一般	小人	一般	小人	一般	小人	一般	小人		
	A	8217	7398	819	7571	6775	796	2624	550	655	124	3496	122	646	623	23	623	23	0	0	0	0	
	B	14124	14019	105	13788	13700	88	7418	30	2791	0	3491	58	336	319	17	319	17	0	0	0	0	
	C	9708	9322	386	8488	8309	179	4348	110	50	0	3911	69	1220	1013	207	378	51	635	156	0	0	
	D	7463	5605	1858	6584	5044	1540	1756	1514	50	0	3238	26	879	561	318	132	156	429	162	0	0	
	E	7628	4528	3100	7185	4204	2981	1160	2781	60	0	2984	200	443	324	119	0	0	324	119	0	0	
F	6001	5346	655	5734	5121	613	2257	443	240	46	2624	124	267	225	42	0	0	218	37	7	5		
小計	53141	46218	6923	49350	43153	6197	19563	5428	3846	170	19744	599	3791	3065	726	1452	247	1606	474	7	5		
第3 体育室	団体・個人合計			団体利用										個人利用									
	区 分	人数			合計		平日		土曜		日・祝		個人合計 人数	合計		平日		土曜		日・祝			
		一般	小人	小計	一般	小人	一般	小人	一般	小人	一般	小人		一般	小人	一般	小人	一般	小人	一般	小人		
	A	9899	9438	461	9899	9438	461	7902	4	411	201	1125	256	0	0	0	0	0	0	0	0	0	
	B	9220	8692	528	9220	8692	528	5940	375	1271	3	1481	150	0	0	0	0	0	0	0	0	0	
	C	11472	11269	203	11472	11269	203	6789	89	1190	15	3290	99	0	0	0	0	0	0	0	0	0	
	D	4329	3176	1153	4329	3176	1153	1490	927	471	51	1215	175	0	0	0	0	0	0	0	0	0	
	E	3726	1850	1876	3726	1850	1876	846	1464	275	152	729	260	0	0	0	0	0	0	0	0	0	
F	5152	4832	320	5152	4832	320	3026	79	274	95	1532	146	0	0	0	0	0	0	0	0	0		
小計	43798	39257	4541	43798	39257	4541	25993	2938	3892	517	9372	1086	0	0	0	0	0	0	0	0	0		
研修室	団体・個人合計			団体利用										個人利用									
	区 分	人数			合計		平日		土曜		日・祝		個人合計 人数	合計		平日		土曜		日・祝			
		一般	小人	小計	一般	小人	一般	小人	一般	小人	一般	小人		一般	小人	一般	小人	一般	小人	一般	小人		
	A	5880	5625	255	5880	5625	255	2936	3	231	137	2458	115	0	0	0	0	0	0	0	0	0	
	B	5154	5052	102	5154	5052	102	1847	4	269	29	2936	69	0	0	0	0	0	0	0	0	0	
	C	5877	5743	134	5877	5743	134	2560	7	266	37	2917	90	0	0	0	0	0	0	0	0	0	
	D	3862	3636	226	3862	3636	226	695	173	247	2	2694	51	0	0	0	0	0	0	0	0	0	
	E	2800	2341	459	2800	2341	459	501	298	169	10	1671	151	0	0	0	0	0	0	0	0	0	
F	2447	2247	200	2447	2247	200	1721	112	285	47	241	41	0	0	0	0	0	0	0	0	0		
小計	26020	24644	1376	26020	24644	1376	10260	597	1467	262	12917	517	0	0	0	0	0	0	0	0	0		
第2 研修室	団体・個人合計			団体利用										個人利用									
	区 分	人数			合計		平日		土曜		日・祝		個人合計 人数	合計		平日		土曜		日・祝			
		一般	小人	小計	一般	小人	一般	小人	一般	小人	一般	小人		一般	小人	一般	小人	一般	小人	一般	小人		
	A	3318	3257	61	3318	3257	61	775	14	167	24	2315	23	0	0	0	0	0	0	0	0	0	
	B	4231	4125	106	4231	4125	106	1229	15	114	30	2782	61	0	0	0	0	0	0	0	0	0	
	C	4971	4883	88	4971	4883	88	2106	5	152	46	2625	37	0	0	0	0	0	0	0	0	0	
	D	3724	3496	228	3724	3496	228	834	171	190	30	2472	27	0	0	0	0	0	0	0	0	0	
	E	2537	2370	167	2537	2370	167	612	92	194	43	1564	32	0	0	0	0	0	0	0	0	0	
F	875	803	72	875	803	72	602	52	138	19	63	1	0	0	0	0	0	0	0	0	0		
小計	19656	18934	722	19656	18934	722	6158	349	955	192	11821	181	0	0	0	0	0	0	0	0	0		
ト レ ー ニ ン グ 室	団体・個人合計			団体利用										個人利用									
	区 分	人数			合計		平日		土曜		日・祝		個人合計 人数	合計		平日		土曜		日・祝			
		一般	小人	小計	一般	小人	一般	小人	一般	小人	一般	小人		一般	小人	一般	小人	一般	小人	一般	小人		
	A	10029	10006	23	0	0	0	0	0	0	0	0	0	10029	10006	23	6262	3	1630	7	2114	13	
	B	4752	4742	10	0	0	0	0	0	0	0	0	0	4752	4742	10	2884	4	782	1	1076	5	
	C	5604	5568	36	0	0	0	0	0	0	0	0	0	5604	5568	36	3404	12	834	17	1330	7	
	D	5581	5528	53	0	0	0	0	0	0	0	0	0	5581	5528	53	3098	36	968	8	1462	9	
	E	6506	6468	38	0	0	0	0	0	0	0	0	0	6506	6468	38	4236	24	940	4	1292	10	
F	4472	4465	7	0	0	0	0	0	0	0	0	0	4472	4465	7	3147	4	628	1	690	2		
小計	36944	36777	167	0	0	0	0	0	0	0	0	0	36944	36777	167	23031	83	5782	38	7964	46		

総合計	団体・個人合計			団体利用										個人利用									
	合計人数	一般	小人	団体合計 人数	合計		平日		土曜		日・祝		個人合計 人数	合計		平日		土曜		日・祝			
	264,467	242,033	22,434	222,448	201,306	21,142	101,839	15,475	18,436	2,251	81,031	3,416	42,019	40,727	1,292	25,275	679	7,388	512	8,064	101		

※一般：高校生以上

※小人：中学生以下

# 様式5 種目別利用者数

令和7年4月1日～令和8年3月31日

港南スポーツセンター

作成日

2026/04/10

種目	団体数	団体人数			個人人数			計
		一般	小人	小計	一般	小人	小計	
バドミントン	1,144	30,246	1,445	31,691	2,395	930	3,325	35,016
卓球	250	12,001	95	12,096	1,555	195	1,750	13,846
バレーボール	531	28,210	363	28,573	0	0	0	28,573
バスケットボール	770	11,059	4,706	15,765	0	0	0	15,765
体操・エアロビクス	1,372	37,039	4,128	41,167	0	0	0	41,167
武道	439	13,754	882	14,636	0	0	0	14,636
ウェイトリフティング	0	0	0	0	0	0	0	0
トレーニング	0	0	0	0	36,777	167	36,944	36,944
弓道	0	0	0	0	0	0	0	0
ダンス	3,439	41,425	5,393	46,818	0	0	0	46,818
水泳	0	0	0	0	0	0	0	0
インラインスケート	0	0	0	0	0	0	0	0
フットサル	376	3,850	2,173	6,023	0	0	0	6,023
テニス	0	0	0	0	0	0	0	0
ウォーキング	0	0	0	0	0	0	0	0
その他スポーツ	936	23,722	1,957	25,679	0	0	0	25,679
合計	9,257	201,306	21,142	222,448	40,727	1,292	42,019	264,467

※一般：高校生以上

※小人：中学生以下

様式6 利用状況表（総括）

令和7年4月1日～令和8年3月31日

平日

231

土曜

50

日・祝

67

港南スポーツセンター

作成日

2026/4/9

項目	利用コマ数																人数													
	稼働率			団体												個人				団体					個人					
				一般						優先						個人				団体					個人					
	区分	利用可能コマ数	利用コマ数	稼働率	曜日			減免状況(コマ)			曜日			減免状況(コマ)			曜日				合計人数	団体数	曜日				曜日			
平日					土曜	日・祝	無し	1/2	全額	平日	土曜	日・祝	無し	1/2	全額	平日	土曜	日・祝	合計	平日			土曜	日・祝	合計	平日	土曜	日・祝	合計	
第1 体育室	A	694	617	89%	104	18	69	178	11	0	287	79	60	361	57	8	0	0	0	0	16398	389	9482	2321	4595	16398	0	0	0	0
	B	696	631	91%	213	64	66	333	8	0	190	32	66	200	80	8	0	0	0	0	16236	468	9421	1726	5089	16236	0	0	0	0
	C	696	647	93%	168	83	64	309	4	0	206	12	66	194	56	34	46	0	2	48	15256	417	8375	1572	5048	14995	219	0	42	261
	D	696	601	86%	302	87	66	434	20	0	28	10	60	27	61	10	46	0	2	48	11819	456	5477	1431	4621	11529	248	0	42	290
	E	694	620	89%	211	87	82	363	15	0	134	8	46	144	42	2	49	0	3	52	12848	474	7326	1163	4026	12515	282	0	51	333
	F	694	679	98%	269	87	102	456	0	0	135	8	28	147	22	2	47	0	3	50	12351	540	5947	1173	4831	11951	392	0	8	400
	小計	4170	3795	91%	1267	426	449	2073	58	0	980	149	326	1073	318	64	188	0	10	198	84908	2744	46028	9386	28210	83624	1141	0	143	1284
第2 体育室	A	347	287	83%	15	48	39	101	0	0	107	1	26	111	19	4	51	0	0	51	8217	236	3174	779	3618	7571	646	0	0	646
	B	348	317	91%	53	2	40	93	1	0	97	48	26	147	20	4	51	0	0	51	14124	266	7448	2791	3549	13788	336	0	0	336
	C	348	345	99%	164	0	40	203	0	0	14	3	26	10	29	4	52	46	0	98	9708	247	4458	50	3980	8488	429	791	0	1220
	D	348	317	91%	99	0	43	140	1	0	51	3	23	55	18	4	52	46	0	98	7463	219	3270	50	3264	6584	288	591	0	879
	E	347	311	90%	103	0	45	140	7	0	93	4	21	97	17	4	0	45	0	45	7628	266	3941	60	3184	7185	0	443	0	443
	F	347	339	98%	222	0	53	274	0	0	4	14	10	18	7	3	0	35	1	36	6001	303	2700	286	2748	5734	0	255	12	267
	小計	2085	1916	92%	656	50	260	951	9	0	366	73	132	438	110	23	206	172	1	379	53141	1537	24991	4016	20343	49350	1699	2080	12	3791
第3 体育室	A	347	328	95%	50	48	50	147	0	0	170	0	10	174	5	1	0	0	0	9899	328	7906	612	1381	9899	0	0	0	0	
	B	348	295	85%	54	2	53	108	0	0	126	48	12	178	7	1	0	0	0	9220	295	6315	1274	1631	9220	0	0	0	0	
	C	348	334	96%	217	45	52	314	0	0	2	5	13	8	8	4	0	0	0	11472	334	6878	1205	3389	11472	0	0	0	0	
	D	348	296	85%	137	45	50	231	0	0	49	5	10	52	8	4	0	0	0	4329	296	2417	522	1390	4329	0	0	0	0	
	E	347	302	87%	146	43	57	246	0	0	47	4	5	50	5	1	0	0	0	3726	302	2310	427	989	3726	0	0	0	0	
	F	347	326	94%	78	45	51	172	0	0	144	4	4	51	101	0	0	0	0	5152	326	3105	369	1678	5152	0	0	0	0	
	小計	2085	1881	90%	682	228	313	1218	0	0	538	66	54	513	134	11	0	0	0	0	43798	1881	28931	4409	10458	43798	0	0	0	0
研修室	A	347	302	87%	74	40	37	149	0	0	131	1	19	132	17	2	0	0	0	5880	302	2939	368	2573	5880	0	0	0	0	
	B	348	283	81%	113	41	38	190	0	0	67	1	23	68	20	3	0	0	0	5154	283	1851	298	3005	5154	0	0	0	0	
	C	348	283	81%	77	43	42	160	0	0	99	0	22	99	20	2	0	0	0	5877	283	2567	303	3007	5877	0	0	0	0	
	D	348	270	78%	99	49	36	183	0	0	65	0	21	21	62	3	0	0	0	3862	270	868	249	2745	3862	0	0	0	0	
	E	347	271	78%	159	39	36	234	0	0	20	1	16	23	13	1	0	0	0	2800	271	799	179	1822	2800	0	0	0	0	
	F	347	288	83%	134	40	38	209	1	0	72	1	3	33	43	0	0	0	0	2447	288	1833	332	282	2447	0	0	0	0	
	小計	2085	1697	81%	656	252	227	1125	1	0	454	4	104	376	175	11	0	0	0	0	26020	1697	10857	1729	13434	26020	0	0	0	0
第2 研修室	A	347	202	58%	73	38	28	139	0	0	44	0	19	45	16	2	0	0	0	3318	202	789	191	2338	3318	0	0	0	0	
	B	348	232	67%	93	33	37	162	0	0	46	0	23	46	20	3	0	0	0	4231	232	1244	144	2843	4231	0	0	0	0	
	C	348	260	75%	70	42	36	147	0	0	90	0	22	88	21	3	0	0	0	4971	260	2111	198	2662	4971	0	0	0	0	
	D	348	257	74%	104	44	37	182	1	0	51	1	20	27	42	3	0	0	0	3724	257	1005	220	2499	3724	0	0	0	0	
	E	347	219	63%	107	42	30	177	1	0	23	1	16	3	36	1	0	0	0	2537	219	704	237	1596	2537	0	0	0	0	
	F	347	236	68%	170	33	29	232	0	0	0	1	3	3	1	0	0	0	0	875	236	654	157	64	875	0	0	0	0	
	小計	2085	1406	67%	617	232	197	1039	2	0	254	3	103	212	136	12	0	0	0	0	19656	1406	6507	1147	12002	19656	0	0	0	0
ト レ ー ニ ン グ 室	A	347	347	100%	0	0	0	0	0	0	0	0	0	0	0	231	50	66	347	10029	0	0	0	0	0	6265	1637	2127	10029	
	B	348	348	100%	0	0	0	0	0	0	0	0	0	0	0	231	50	67	348	4752	0	0	0	0	0	2888	783	1081	4752	
	C	348	348	100%	0	0	0	0	0	0	0	0	0	0	0	231	50	67	348	5604	0	0	0	0	0	3416	851	1337	5604	
	D	348	348	100%	0	0	0	0	0	0	0	0	0	0	0	231	50	67	348	5581	0	0	0	0	0	3134	976	1471	5581	
	E	344	344	100%	0	0	0	0	0	0	0	0	0	0	0	230	50	64	344	6506	0	0	0	0	0	4260	944	1302	6506	
	F	344	344	100%	0	0	0	0	0	0	0	0	0	0	0	230	50	64	344	4472	0	0	0	0	0	3151	629	692	4472	
	小計	2079	2079	100%	0	0	0	0	0	0	0	0	0	0	0	1384	300	395	2079	36944	0	0	0	0	0	23114	5820	8010	36944	

項目	利用可能コマ数	利用コマ数	稼働率	平日	土曜	日・祝	無し	1/2	全額	平日	土曜	日・祝	無し	1/2	全額	平日	土曜	日・祝	合計	合計人数	団体数	平日	土曜	日・祝	団体人数計	平日	土曜	日・祝	個人人数計
総計	14589	12774	88%	3878	1188	1446	6406	70	0	2592	295	719	2612	873	121	1778	472	406	2656	264467	9265	117314	20687	84447	222448	25954	7900	8165	42019

様式7

施設名 横浜市港南スポーツセンター

## 託児事業実績報告

令和7年4月1日～令和8年3月31日

No.	事業内容	対象年齢	場所	回数	託児利用料 (1人/時間)	託児利用 人数※1	合計(円) ※2	託児依頼先 ※3	延べ託児 従事者数
1	4/21託児付き アロマリンパケアストレッチ	6ヶ月～未 就学児	研修室	1	600円	1	600円	港南区保育者グループ ひまわり	2
2	5/13託児付き 整えヨーガ	6ヶ月～未 就学児	研修室	1	600円	1	600円	港南区保育者グループ ひまわり	2
3	6/11託児付き すっきりピラティス	6ヶ月～未 就学児	第2体育室	1	600円	4	2,400円	港南区保育者グループ ひまわり	4
4	7/14託児付き 和みのヨーガ	6ヶ月～未 就学児	研修室	1	600円	3	1,800円	港南区保育者グループ ひまわり	3
5	10/6託児付き 整えヨーガ	6ヶ月～未 就学児	研修室	1	600円	3	1,800円	港南区保育者グループ ひまわり	3
6	12/17託児付き すっきりピラティス	6ヶ月～未 就学児	第2体育室	1	600円	4	2,400円	港南区保育者グループ ひまわり	3
7	1/19託児付き 和みのヨーガ	6ヶ月～未 就学児	研修室	1	600円	3	1,800円	港南区保育者グループ ひまわり	3

※1 開催当日、託児を利用した実人数（出席者）

※2 託児利用料は1期分を一括前納のため、合計金額は「申込者数×単価×回数」

※3 依頼先団体の正式名称を記入

# 様式8 教室別参加者数

令和7年04月01日～令和8年03月31日

港南スポーツセンター

作成日 2026/04/10

教室名	定期/当日	回数	一般	小人	総合計
月曜はじめてのヨガ	定期	29	507	0	507
火曜ピラティス	定期	44	1,401	0	1,401
火曜11時のヨガ	定期	44	1,530	0	1,530
火曜姿勢コンディショニング	定期	44	876	0	876
トータルフィットネス	定期	44	1,945	0	1,945
火曜卓球	定期	44	1,095	0	1,095
水曜姿勢コンディショニング	定期	0	0	0	0
シニアのためのからだ改善	定期	48	1,241	0	1,241
水曜卓球	定期	46	2,232	0	2,232
昼の太極拳	定期	39	2,799	0	2,799
身体のメンテナンスレッスン	定期	30	232	0	232
背骨コンディショニング	定期	28	560	0	560
朝のバドミントン	定期	42	1,678	0	1,678
夜のバドミントン	定期	42	1,220	0	1,220
木曜Hula	定期	44	811	0	811
木曜ピラティス	定期	48	1,684	0	1,684
金曜11時のヨガ	定期	47	705	0	705
火曜Hula	定期	0	0	0	0
朝の太極拳	定期	40	1,994	0	1,994
土曜Hula	定期	40	708	0	708
水曜11時のてんこつ体操	定期	46	1,787	0	1,787
木曜9時のてんこつ体操	定期	49	1,161	0	1,161
金曜12時のてんこつ体操	定期	44	932	0	932
親子体操	定期	42	481	479	960
幼児体操【ラッコ】	定期	0	0	0	0
幼児体操【アザラシ】	定期	0	0	0	0
体操苦手克服!	定期	0	0	0	0
親子リトミック	定期	14	97	97	194
子ども運動基礎	定期	44	0	663	663
小学生体力向上(走・跳・投)	定期	44	0	1,150	1,150

キッズ空手	定期	30	0	183	183
キッズHipHop	定期	44	0	426	426
ジュニアHipHop	定期	44	0	983	983
Jrバドミントン	定期	42	0	1,177	1,177
健康マージャン教室（入門・初級）	定期	44	994	0	994
健康マージャン教室（中級）	定期	44	1,512	0	1,512
ウィークリーエクササイズ	当日	28	536	0	536
シニアエアロビクス	当日	48	2,204	0	2,204
火曜11時半のお元気体操	当日	44	1,981	0	1,981
のんびりヨーガ	当日	48	979	0	979
ナイトヨーガ	当日	44	593	0	593
エアロコンディショニング	当日	46	975	0	975
土曜はじめてのズンバ	当日	47	1,683	0	1,683
火曜ズンバ	当日	0	0	0	0
スポーツウェルネス吹矢	定期	0	0	0	0
ドッジボールのヒーローに！	当日	0	0	0	0
土曜夜のスポーツプログラム	当日	10	225	0	225
シニアのためのヨーガ①	定期	44	364	0	364
中高年からの身体づくり	定期	48	896	0	896
スポレク（走り方）	当日	0	0	0	0
スポレク（体力測定）	当日	0	0	0	0
スポレク（C料率）	当日	0	0	0	0
K-POPキッズ	定期	16	0	52	52
K-POPジュニア	定期	16	0	70	70
ドッジボールヒーロー（ルーキー）	定期	0	0	0	0
ドッジボールヒーロー（マスター）	定期	0	0	0	0
新春書初め	定期	0	0	0	0
フレイル予防～MAQUP 体験測定会～	当日	0	0	0	0
60歳からの元気に動けるからだづくり！	定期	0	0	0	0
フットサルキッズコース	定期	46	0	529	529
フットサルジュニアコース	定期	46	0	587	587
ずっと動けるカラダづくり①	定期	44	590	0	590
ずっと動けるカラダづくり②	定期	44	601	0	601
ビーコル ルーキー	定期	44	0	639	639

ビーコル マスター	定期	44	0	1,346	1,346
はじめてのピラティス～美姿勢エクササイズ～	定期	44	1,330	0	1,330
関節ととのえ塾マンスリー	定期	11	51	0	51
ドッチボールのヒーローに！ ルーキークラス	当日	1	0	33	33
ドッチボールのヒーローに！ マスタークラス	当日	1	0	18	18
ウォーキング&コンディショニング	当日	23	230	0	230
65歳から元気に動けるからだづくり	定期	0	0	0	0
エンジョイエアロ	当日	44	551	0	551
シニアのためのヨーガ②	定期	44	408	0	408
冬休み書道教室	当日	0	0	0	0
10時～整体ヨーガ	定期	49	591	0	591
9時～整体ヨーガ	定期	49	343	0	343
ボディークエストストレッチ	当日	47	548	0	548
J-POPキッズダンス教室	定期	20	0	81	81
工作教室	当日	0	0	0	0
レスリング体験教室	当日	0	0	0	0
大人のボディメイク	当日	10	104	0	104
【年末年始】ズンバ	当日	0	0	0	0
【年末年始】ヨガ	当日	0	0	0	0
親子造形あそび	当日	12	101	101	202
健康マージャン教室③（中級）	定期	44	1,431	0	1,431
幼児運動基礎	定期	44	0	791	791
J-POPジュニア	定期	20	0	80	80
金曜朝のお元気体操	定期	44	2,566	0	2,566
金曜昼のお元気体操	定期	44	1,034	0	1,034
はじめてのラテンダンス	当日	34	471	0	471
夏休み クラフト教室	当日	1	0	6	6
からだスイッチ	当日	21	205	0	205
火曜ラテンダンス	定期	22	167	0	167
スポレクバトミントン教室	当日	1	0	16	16
スポレクバーチャルスポーツ	当日	1	20	12	32
スポレクボッチャ交流会	当日	1	44	23	67
スポレクフレイル測定	当日	1	11	0	11
インクルーシブヨガ（ラポール上大岡）	当日	11	36	0	36

シニアDisco	当日	1	33	0	33
ズンバキッズ	定期	0	0	0	0
月曜はじめてのピラティス	定期	0	0	0	0
シニアのためのからだ改善 椅子	定期	0	0	0	0
アロマヨーガ	定期	0	0	0	0
合 計		2,626	52,084	9,542	61,626

※一般：高校生以上

※小人：中学生以下

教室名	定期/当日	回数	一般	小人	総合計
託児付きイベント（参加者）	他	5	58	0	58
託児付きイベント（託児）	他	4	0	9	9
合 計		9	58	9	67

※一般：高校生以上

※小人：中学生以下

## 収支決算書

## 1 総括表

## (1)収入

(円、税込み)

項目	第1四半期 決算額	第2四半期 決算額	第3四半期 決算額	第4四半期 決算額	小計	予算	予算 達成率	備考
①指定管理料	13,960,000	10,470,000	13,960,000	12,196,000	50,586,000	48,848,000	104%	
②施設運営収入 (A)	24,581,460	21,845,934	19,723,460	16,022,807	81,973,661	79,366,000	103%	
項目	利用料金収入	6,459,260	7,849,034	6,354,610	6,776,540	27,439,444	24,719,000	111%
	利用料金収入(駐車場)	0	0	0	0	0	#DIV/0!	
	スポーツ教室等事業収入	16,680,000	12,988,700	12,515,450	8,428,340	50,612,490	53,088,000	95%
	文化系教室収入	1,439,200	803,700	850,400	624,800	3,718,100	1,379,000	270%
	託児事業収入	3,000	4,500	3,000	2,400	12,900	20,000	65%
	広告業務収入	0	0	0	110,000	110,000	160,000	69%
	その他	0	0	0	80,727	80,727	0	#DIV/0!
③自主事業による収入	432,569	924,657	768,228	849,625	2,975,079	2,595,000	115%	
項目	スポーツ教室等事業(時間外)	0	0	0	0	0	#DIV/0!	
	飲食事業	250,593	606,128	420,333	374,456	1,651,510	0	#DIV/0!
	物販事業	146,016	138,317	191,825	158,103	634,261	2,205,000	29%
	利用料金収入(時間外)	0	95,172	117,000	111,176	323,348	170,000	190%
	利用料金収入(駐車場)(時間外)	0	0	0	0	0	0	#DIV/0!
	ヘルスプロモーション事業	3,960	85,040	39,070	202,290	330,360	220,000	150%
	その他	32,000	0	0	3,600	35,600	0	#DIV/0!
合計(②+③)	25,014,029	22,570,591	20,491,688	16,872,432	84,948,740	81,961,000	104%	

## (2)支出

(円、税込み)

項目	第1四半期 決算額	第2四半期 決算額	第3四半期 決算額	第4四半期 決算額	小計	予算	予算 達成率	備考
④維持管理運営費用 (B)	28,544,361	31,536,251	27,505,439	36,626,769	124,212,820	129,652,000	96%	
項目	人件費	12,983,700	9,818,429	13,405,361	10,485,733	46,693,223	52,871,000	88%
	修繕費	374,000	1,747,502	264,000	446,171	2,831,673	2,750,000	103%
	設備管理費・保安警備費	2,621,826	1,946,767	2,053,566	1,962,886	8,585,045	8,224,000	104%
	備品購入費・消耗品費	445,109	666,884	531,088	226,782	1,869,863	2,031,000	92%
	外構・植栽管理費・廃棄物処理費	236,500	165,000	181,500	132,542	715,542	781,000	92%
	広報費・印刷製本費	31,870	22,293	27,170	31,452	112,785	220,000	51%
	光熱水費・燃料費	2,862,630	4,983,030	2,502,180	4,908,232	15,256,072	15,456,000	99%
	保険料	50,706	590,162	237,189	744,184	1,622,241	1,331,000	122%
	使用料・賃借料	1,909,511	1,623,798	1,339,608	1,617,334	6,490,251	6,403,000	101%
	委託料・謝金	5,138,872	8,087,202	5,134,347	7,754,214	26,114,635	25,796,000	101%
	公租公課	19,582	0	0	6,397,569	6,417,151	6,708,000	96%
	旅費	11,390	21,098	6,768	16,485	55,741	55,000	101%
	会議随い費	0	0	0	0	0	0	#DIV/0!
	通信運搬費	62,159	93,218	55,642	111,358	322,377	338,000	95%
	支払手数料	276,256	280,618	276,770	284,477	1,118,121	672,000	166%
	会費及び負担金	30,000	0	0	17,100	47,100	55,000	86%
	事務経費本部分	1,490,250	1,490,250	1,490,250	1,490,250	5,961,000	5,961,000	100%
その他	0	0	0	0	0	0		
⑤自主事業による経費	316,665	91,512	116,047	509,764	1,033,988	1,157,000	89%	
項目	スポーツ教室等事業(時間外)	0	0	0	0	0	#DIV/0!	
	時間外施設管理	0	0	13,191	219,870	233,061	0	#DIV/0!
	飲食事業	174,480	0	0	0	174,480	0	#DIV/0!
	物販事業	128,435	57,432	52,445	5,472	243,784	590,000	41%
	ヘルスプロモーション事業	13,750	20,000	50,411	66,460	150,621	567,000	27%
その他	0	14,080	0	217,962	232,042	0	#DIV/0!	
合計(④+⑤)	28,861,026	31,627,763	27,621,486	37,136,533	125,246,808	130,809,000	96%	

## (3)収支差額(自主事業除く)

(円、税込み)

項目	第1四半期 決算額	第2四半期 決算額	第3四半期 決算額	第4四半期 決算額	小計	予算	備考
収支差額= (収入(①+②) - 支出(④))	9,997,099	579,683	6,178,021	-8,407,962	8,346,841	-1,438,000	

## 収支決算書

## 2 指定管理・収入の部

		内 訳	合計金額 (円、税込み)
合計 (A)			81,973,661
利用料金収入			27,439,444
項 目	団体利用(体育室)	室場利用料	14,509,884
	団体利用(研修室)	室場利用料	1,525,160
	個人利用	トレーニング室利用料、卓球・バドミントン利用料	11,404,400
利用料金収入(駐車場)			0
スポーツ教室等事業収入		教室参加料	50,612,490
文化系教室収入		教室参加料	3,718,100
託児事業収入		イベント参加料	12,900
広告業務収入		自販機広告協賛金収入	110,000
その他		オンラインキャッシュレス決済横浜市負担金	80,727

※ 必要に応じて小区分を設定しても構いません。

収支決算書

3 指定管理・支出の部

		積算内訳	合計金額 (円、税込み)
合計	(B)		124,212,820
項 目	人件費	・常勤職員 5名 ・アルバイト26名	46,693,223
	(給与・賃金)	職員給与、アルバイト賃金	31,631,999
	(職員手当)	通勤手当 ほか	10,038,308
	(給付費)	勤労者福祉共済掛金	30,000
	(退職給付引当金繰入額)		800,902
	(福利厚生費)	社会保険料、健康診断費	4,192,014
	修繕費		2,831,673
	(駐車場に係るもの)		0
	(その他)	ソーラーシステムセンサー取り付け、エントランス部タイル補修工事等	2,831,673
	設備管理費	総合設備管理業務委託等	7,661,045
	保安警備費	警備業務委託	924,000
	備品購入費		0
	消耗品費	事務・衛生用品等	1,869,863
	(駐車場に係るもの)		0
	(その他)	事務・衛生用品・教室消耗品 等	1,869,863
	外構・植栽管理費	植栽・樹木管理委託	462,000
	廃棄物処理費	ごみルート回収 等	253,542
	広報費	アルバイト求人広告等	10,000
	印刷製本費	教室イベントちらし作成等	102,785
	光熱水費		15,256,072
	(電気)		8,246,859
	(ガス)		5,534,155
	(水道)		1,475,058
	燃料費		0
	保険料	施設賠償保険、スポーツ教室用傷害保険	1,622,241
	(施設賠償責任保険)		82,646
	(火災保険・自動車保険)		0
	(その他)	スポーツ傷害保険(教室・イベント参加者)	1,539,595
	使用料・賃借料	教室施設利用料、トレーニングマシンリース 等	6,490,251
	(市への支払)		0
	(リース料)	券売機、パソコン、複合機、トレーニングマシン、ロッカー	1,855,951
	(その他)	教室施設利用料等	4,634,300
委託料	教室指導、現金集配、システム保守、HPリプレイス、建物維持管理 等	8,540,060	
(駐車場に係るもの)		0	
(その他)	教室指導、現金集配、システム保守、HPリプレイス、建物維持管理 等	8,540,060	
謝金	教室指導謝金 等	17,574,575	
公租公課費		6,417,151	
(事業所税)			
(消費税)		6,397,969	
(印紙税)		19,182	
旅費	交通費	55,741	
会議滞在費		0	
通信運搬費	電話代、インターネット通信費	322,377	
支払手数料	振込手数料 等	1,118,121	
会費及び負担金		47,100	
(職員等研修費)		0	
(その他)		0	
事務経費本部分	事務局事務経費	5,961,000	
その他		0	

※1 次の例を参考に記載してください。  
人件費・・・報酬、賃金、手当、社会保険料、福利厚生費など  
※2 必要に応じて小区分を設定しても構いません。

収支決算書

4 自主事業・収入の部

		内 訳	合計金額 (円、税込み)
合計			2,975,079
項 目	スポーツ教室等事業(時間外)		0
	飲食事業	自動販売機飲料販売料収入	1,651,510
	物販事業	体育用具販売(シャツ、卓球ボール他)	634,261
	利用料金収入(時間外)	年末年始体育室使用料、個人利用料	323,348
	利用料金収入(駐車場)(時間外)		0
	利用料金収入(駐車場)	派遣指導等	330,360
	スポーツ教室等事業収入	スポーツレクリエーションフェスティバル 文化教室収入	35,600

※ 必要に応じて小区分を設定しても構いません。

収支決算書

5 自主事業・支出の部

		内 訳	合計金額 (円、税込み)
合計			1,033,988
項 目	スポーツ教室等事業(時間外)		0
	時間外施設管理費	時間外営業にかかる光熱費等	233,061
	飲食事業	自動販売機電気代、目的外使用料	174,480
	物販事業	販売物品仕入等	243,784
	ヘルスプロモーション事業	派遣指導 等	150,621
	その他	自主事業消費税 等	232,042

※ 必要に応じて小区分を設定しても構いません。