

## 11. 外出や友人などとの交流について

問39 この1ヶ月で、あなたは外出をどのくらいしましたか。

(あてはまるものを1つ選んでください。)

1	ほぼ毎日	804	50.0%
2	週4～5日	242	15.0%
3	週2～3日	359	22.3%
4	週1日以下	131	8.1%
5	外出していない	45	2.8%
	無回答	28	1.7%

問39-1 「4 週1日以下」、「5 外出していない」と答えた方それはなぜですか。(あてはまるものを1つ選んでください。) 回答者数 176

1	外出したい場所がなかったら	60	34.1%
2	交流する友人や知り合いがないから	16	9.1%
3	外出そのものを積極的にしたくない	33	18.8%
4	外出を介助してくれる人がいなかったら	9	5.1%
5	病気などで、外出ができなかったから	34	19.3%
	無回答	24	13.6%

問39では「この1ヶ月、外出をとどのくらいしたか」を質問した。「ほぼ毎日」がちょうど半数、「週2～3日」が2割強、「週4～5日」が15.0%で、「週1日以下」と「外出していない」は合わせて約1割となっていた。

外出について地域別に見ると、「ほぼ毎日」が樽町地区が56.4%、新吉田あすなろ地区で55.4%で、平均を5～6ポイント上回り、新羽地区が42.6%で最も低く、平均を7ポイント下回っていた。

回答者の属性で見ると、性別では、「ほぼ毎日」が男性で56.3%、女性が45.3%で、男性が女性より11ポイント高かった。

年齢別では、「30歳未満」が「ほぼ毎日」が71.1%で7割を越えており、平均を約21ポイント上回っていた。逆に、「70歳以上」が22.1%で、平均を約30ポイント下回っていた。年齢が高くなるに従って外出の割合が減ってくる傾向を明確に見ることができた。

住居の形態別では、「賃貸・マンションなど」で「ほぼ毎日」が62.8%で、平均を約13ポイント上回り、「持ち家・一戸建て」は、41.1%と約9ポイント下回っていた。

就労状況別では、「学生」が「ほぼ毎日」外出する割合が83.8%で最も高く、平均を約34ポイント上回っていた。「会社員・公務員」などのサラリーマン層が69.6%と約7割でこれに続き、平均を約20ポイント、「パート・アルバイト・派遣」も57.3%で平均を約7ポイント上回っていた。

逆に、「自営業」「専業主婦」がそれぞれ38.9%、34.1%となっており、平均をそれぞれ11ポイント、15ポイント下回っていた。「就労していない」人は19.0%で、平均を約30ポイント下回り、最も低かった。

図 問39 この1ヶ月で外出をどれくらいしたか(地域別)

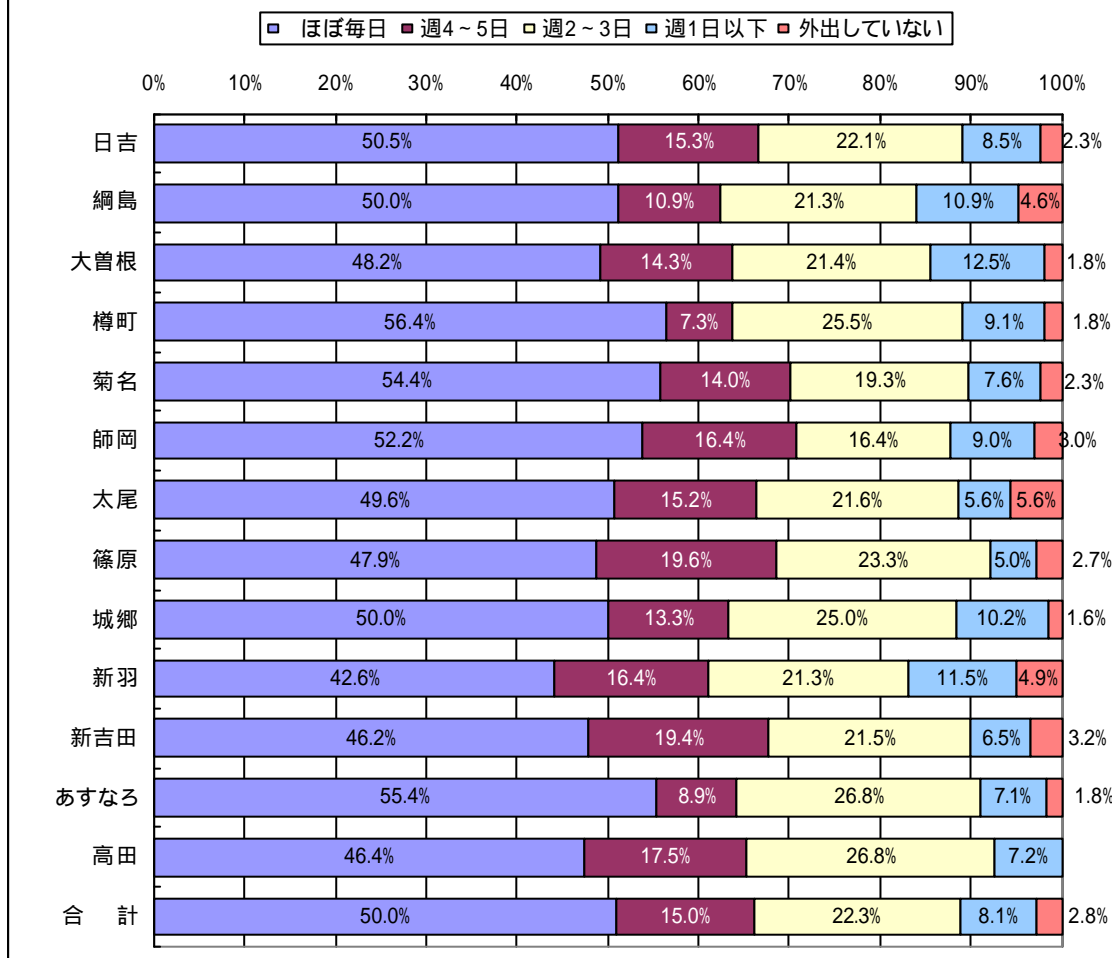
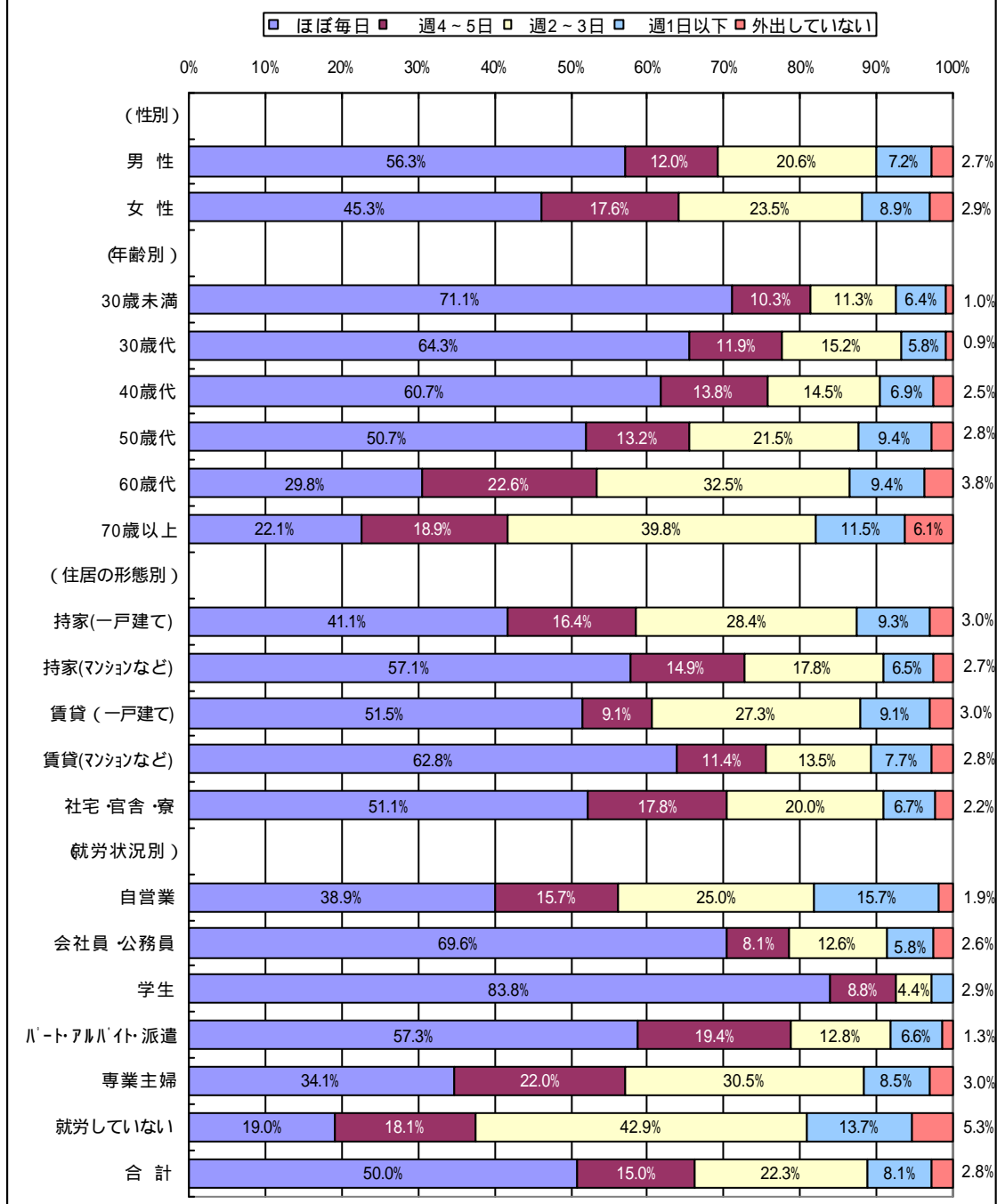
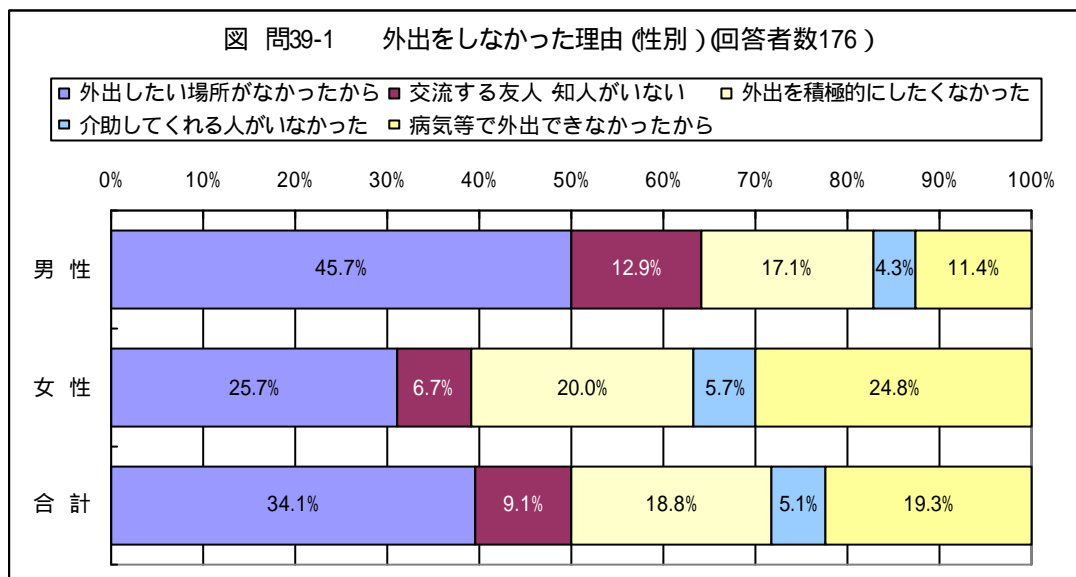


図 問39 この1ヶ月外出をどのくらいしたか  
(性別 年齢別 住居の形態別 就労状況別)



問 39 で「1 日以下」「外出していない」と答えた人に、問 39-1 で「その理由」を質問した。「外出したい場所がなかった」が約 3 分の 1、「病気で外出できなかった」「積極的にしたくなかった」が 2 割弱であった。性別で見ると、男性は「外出したい場所がなかった」が半数近くであるのに対して、女性は「場所がなかった」と「病気で」が 4 分の 1 を占めていた。回答者が少ないため、地域別・属性による差は見られなかった。

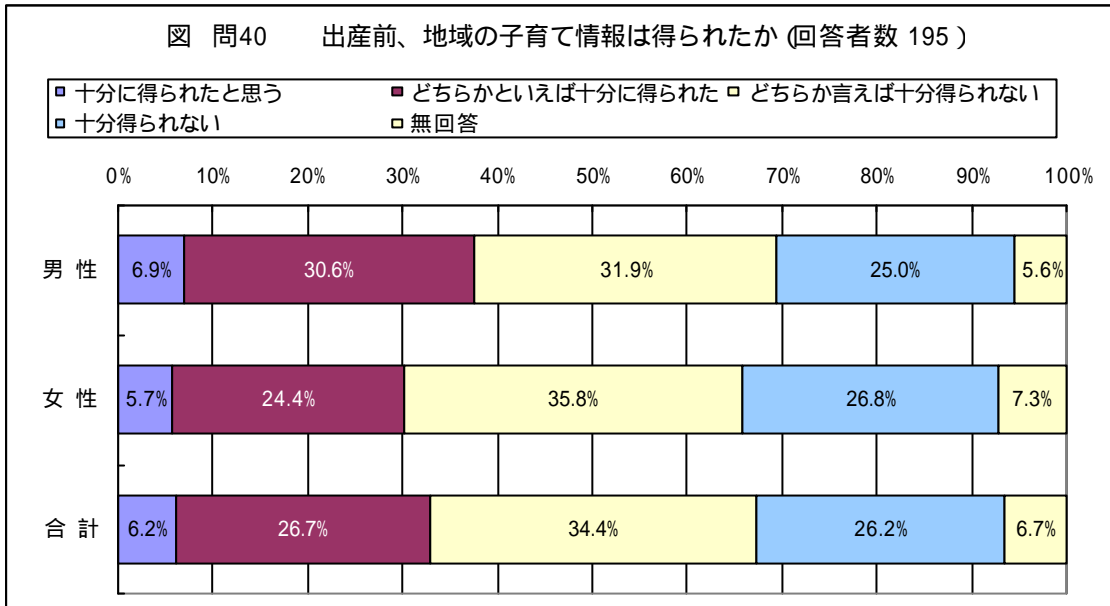


## 12. 地域の子育てサポートについて

次の設問は、回答者の属性で、小学校就学前（0才～6才）のお子さんをお持ちの方のみに質問した。

問40 出産前に、出産後の地域の子育てに関する情報は十分に得られている（得られた）と思いますか。（あてはまるものを1つ選んでください。）回答者数 195		
1	十分に得られたと思う	12 6.2%
2	どちらかといえば十分に得られたと思う	52 26.7%
3	どちらかといえば十分に得られたと思わない	67 34.4%
4	十分に得られたとは思わない	51 26.2%
	無回答	13 6.7%
問41 地域の子育てに関する情報を主にどこから得ていますか。（あてはまるものを3つ選んでください。）		
1	近隣の知り合い・友人	127 65.1%
2	近隣以外の知り合い・友人	22 11.3%
3	仕事での知り合い・友人	16 8.2%
4	出産時の病院で来た知り合い・友人	10 5.1%
5	趣味やお稽古ごとの知り合い・友人	7 3.6%
6	両親・親戚	39 20.0%
7	福祉保健センターの行う検診、両親教室や保健師など	39 20.0%
8	地域の赤ちゃん教室などの集まり	46 23.6%
9	病院などの専門機関	8 4.1%
10	保育園・幼稚園の先生	14 7.2%
11	保育園・幼稚園の知人	27 13.8%
12	民生委員、主任児童委員など	1 0.5%
13	インターネット	30 15.4%
14	横浜市や港北区の広報	78 40.0%
15	民間の情報誌	24 12.3%
16	その他	6 3.1%
	無回答	15 7.7%

問40では、「出生前、地域の子育ての情報は得られたか」を質問した。「十分得られた」「どちらかといえば得られた」を合わせて32.9%と約3分の1が「得られた」と答え、「どちらかといえば得られなかった」「十分得られなかった」を合わせて6割が「得られなかった」としていた。地域別、回答者の属性による変化は、対象者が少なかったため、読み取れなかった。



問 41 では「子育ての情報をどこで得ているか」を質問した。「近隣の知人友人」が3分の2であり、「市や区の広報」が4割でこの2つが圧倒的な情報源となっている。「ベビー教室」「両親・親戚」「検診や保健師」が2割台で続き、「インターネット」「保育園等の知人」「民間の情報誌」「近隣以外の情報誌」が1割台で情報源が分かれていた。

