

連載

## ごみの出し方・減らし方ワンポイント講座

～充電式電池編～

充電式電池が燃えるごみ等に混ぜて捨てられることで、発煙・発火する危険性があることが全国的に問題となっています。市内でも収集車やリサイクル工場での**発火事故が多発**しています。



### ポイント①

#### 充電式電池の処理方法

- 販売店や回収協力店に引き取ってもらう
- (一社)JBRCが設置している黄色い回収缶に入れる



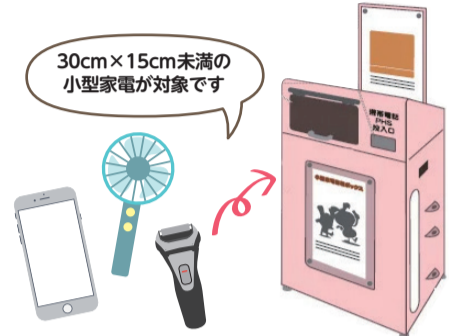
充電式電池 回収場所 検索



### ポイント②

#### 充電式電池が取り外せない場合

- 小型家電回収ボックスに出す



- 燃やすごみとは別の袋に入れて、「燃やすごみの日」に出す
- ※一番長い辺が50cm以上のもの(金属は30cm以上)は粗大ごみとなります。

横浜市 小型家電回収ボックス 検索



小型充電式電池リサイクルボックス・小型家電回収ボックスは、民間協力店のほか、港北区役所4階エレベーター前や資源循環局港北事務所にも設置しています。

安全のためにも、捨てる前に正しい処理方法の確認を！

資源化推進担当 ☎540-2244 ☎540-2245

連載

## 港北エコアクション

### Tsunashima SSTを紹介します！

Tsunashima Sustainable Smart Townは、パナソニックグループをはじめとする様々な企業・住人・学生・横浜市が共創し、イノベーションを起こし続けるまちです。まちの中では、常に新しい実証が行われ、事業の創出を目指しています。

エネルギーの最適化や、水素をはじめとしたクリーンエネルギーの活用、まちの運用プラットフォームを活用した情報集約、シェアモビリティサービス、警備員の巡回による安心安全の提供、地域交流や国際交流等に取り組み、住みよいまちを追及して国内外に発信しています。

- 1 アピタテラス横浜綱島(ユニー)
- 2 タウンイノベーションセンター(パナソニック)
- 3 タウンエネルギーセンター(東京ガスグループ)
- 4 横浜綱島水素ステーション・スイソテラス(ENEOS)
- 5 慶應義塾大学綱島SST国際学生寮(慶應義塾大学)
- 6 スマート技術開発施設(Apple)
- 7 プラウド綱島SST(野村不動産・関電不動産開発・パナソニックホームズ)



Tsunashima SSTのコンセプトを実現するため、タウン内を多様な施設・事業者によって構成しています。まちの中心のタウンイノベーションセンターは、イノベーションや様々な交流を生み出す活動や、非常時の支援の拠点として機能します。

所在地 綱島東4-3

Tsunashima SSTの詳細はこちら



### 箕輪小学校との連携

2022年11月24日に箕輪小学校6年生が、キャリア教育とSDGsの学びの一環として、Tsunashima SSTに関わる企業の社員にインタビューをしました。とても熱心に話を聞いていました。



企画調整係 ☎540-2229 ☎540-2209

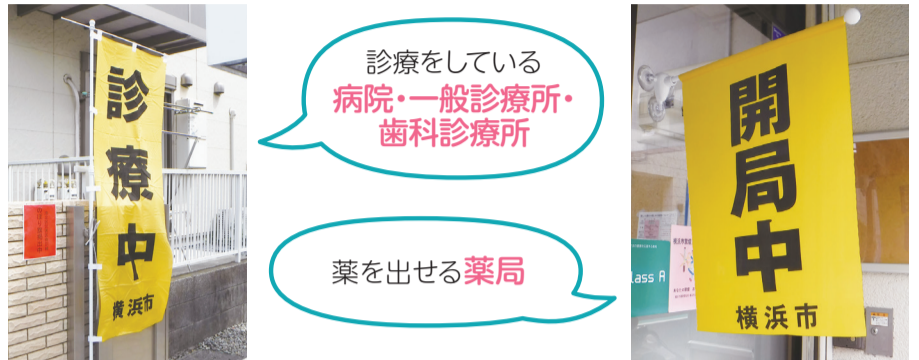
お知らせ



## 医療機関と薬局で 災害時のぼり旗掲出訓練を実施します

期間 1月17日(火)～23日(月)

震度6弱以上の大規模地震が起きた時に、開設可能な医療機関と薬局は「診療中」や「開局中」の旗を目印として掲出します。この機会に、医療機関と薬局の場所を確認し、いざという時に備えましょう。



診療をしている  
病院・一般診療所・  
歯科診療所

薬を出せる薬局

募集中

### Yナース(横浜市災害支援ナース)

Yナースは、大震災発生時に、医師・薬剤師・市職員と共に横浜市防災計画に基づく「医療救護隊」として、区内の避難所等で軽症者に対する応急医療を行います。ぜひあなたの力を貸してください。

登録資格

区内在住か在勤の保健師・助産師・看護師・准看護師の有資格者で、災害時に区内で支援活動ができる人  
※病院勤務等で、災害時に職場に参集することになっている人は原則除く。

登録方法

所定の用紙(区役所や区ウェブサイトから入手可)を郵送か直接、事業企画担当(区役所3階36番窓口)へ

事業企画担当 ☎540-2360 ☎540-2368

お知らせ



## 神奈川税務署からのお知らせ 所得税の確定申告

### 税理士による無料申告相談 事前申込制

令和4年分の所得税及び復興特別所得税の確定申告について、税理士による無料申告相談を開催します。

日時

1月31日(火)、2月1日(水) 9時30分～12時、13時～16時

会場

日吉本町西町会いきいき会館(日吉本町5-3-1) ※室内履き持参

申込

- ①東京地方税理士会ウェブサイト(1月15日(日)～21日(土))  
https://coubic.com/tochi105/booking\_pages
- ②電話 東京地方税理士会神奈川支部 ☎435-0116  
(1月24日(火)・25日(水) 10時～12時、13時～15時)  
※電話申込みは混雑が予想されるため、なるべくウェブサイトから申し込んでください。  
※事前申込みが必要です。当日受付はありません。



ウェブサイトはこちら

### 確定申告書作成会場

令和4年分申告書作成会場を開設します(所得税・贈与税・個人消費税)。混雑緩和のために、入場整理券が必要です。入場整理券は、当日会場配布するほか、LINEでも事前に入手できます(国税庁LINE公式アカウントを友だち登録し、日時指定の入場整理券を入手)。 ※入場整理券の配布状況により、受付を早めに締め切る場合があります。



友だち登録はこちら

日時

2月1日(水)～3月15日(水)  
9時15分～17時(受付8時30分～16時)  
※土・日曜、祝日除く(2月19日・26日は開場)

会場

神奈川税務署(大豆戸町528-5)  
※公共交通機関の利用をお願いします。

### 消費税インボイス制度の登録申請はお早めに

2023年10月からインボイス制度が始まります。制度開始時にインボイス発行事業者となるためには、2023年3月31日までに登録申請が必要です。早めの準備をお願いします。

インボイス制度の詳細はこちら



神奈川税務署 ☎544-0141

お知らせ

## 区内に固定資産(土地・家屋)を持つ皆さんへ 納税通知書を受け取る住所に 変更はありませんか

4月上旬に「固定資産税・都市計画税(土地・家屋)納税通知書」を正しく送付するため、**3月10日(金)までに**区役所で送付先の変更手続きをしてください。

### 手続きが必要な人

- 区内に固定資産を所有し、以下に該当する人
  - 市外から市内へ転入した人
  - 2月～3月に引っ越しをする人
  - 海外へ転出する人
  - 海外から帰国した人
- 区内に固定資産を所有している家族が亡くなり、相続登記が済んでいない人

#### ■固定資産税

毎年1月1日現在の固定資産(土地・家屋・償却資産)の所有者が、その価格に応じて納める税金です。

#### ■都市計画税

市街化区域内の土地・家屋の所有者が、固定資産税と併せて納める税金です。

☎ 税務課 ☎ 540-2277(土地担当) ☎ 540-2281(家屋担当) ☎ 540-2288

お知らせ

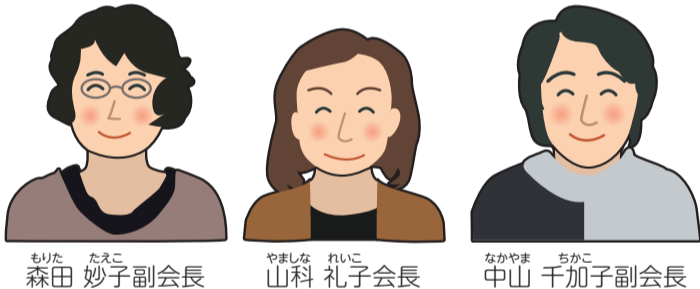
## 民生委員・児童委員、 主任児童委員が委嘱されました

2022年12月1日、港北区民生委員・児童委員、主任児童委員393人の委嘱式を港北公会堂で行いました。

民生委員・児童委員は、厚生労働大臣から委嘱された非常勤特別職の地方公務員で任期は3年です。身近な福祉の相談相手として相談に応じ、区役所や地域ケアプラザ、学校、子育て支援施設等の機関への「つなぎ役」として活動しています。地域の民生委員・児童委員については運営企画係に問い合わせてください。



12月から新たにスタートしました。  
私たちに気軽に相談してください。



### 港北区民生委員児童委員協議会

☎ 運営企画係 ☎ 540-2338 ☎ 540-2368

## 連載 バス停でたどる 港北の歴史 第2回 菖蒲園前

バス停の名称には、昔の地名が残るものがあります。第2回は樽町にある菖蒲園前バス停。「菖蒲園」の歴史をたどります。

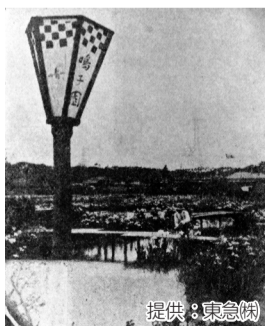
樽町には、バス停のほかにも、「菖蒲園」と名の付く交差点や公園がありますが、肝心の菖蒲園は見当たりません。では、なぜ「菖蒲園」という名前が付いているのでしょうか。

東京横浜電鉄(現・東急株)は1926(大正15)年に綱島温泉駅(現・綱島駅)を開設後、1933(昭和8)年に乗客誘致を目的として、樽町に「綱島菖蒲園」を開園しました。3,000坪の広大な敷地には、ハナショウブやアヤメ、カキツバタ、アイリス等、数十種50,000株の花々が植えられていましたが、1938(昭和13)年に発生した鶴見川大洪水の被害で閉園となってしまいました。



綱島菖蒲園はわずか5年でその歴史に幕を下ろしましたが、「菖蒲園」の名は今も愛称として樽町に生き続けています。

[出典]平井誠二 林宏美「わがまち港北 3」



☎ 区民活動支援センター ☎ 540-2246

お知らせ

## 市税・保険料の納付は 口座振替が便利です

口座振替による納付は、一度申し込むと、指定の金融機関の口座から、納期限の日に自動引落しで納付ができる便利な制度です。ぜひ、ご利用ください。

### ～区役所で簡単・便利に手続～

区役所では、**ペイジー口座振替受付サービス**により、キャッシュカードを読み取り、申込用紙を記入するだけで、市税・保険料の口座振替手続きができます。



※キャッシュカードの磁気テープの読取不能等により手続ができない場合は、届出印が必要です。  
※市税の当サービスの申込受付は、3月31日をもって終了します。

### ペイジー口座振替受付サービスで利用可能な金融機関

みずほ銀行・三井住友銀行・三菱UFJ銀行・ゆうちょ銀行・横浜銀行・楽天銀行・りそな銀行・川崎信用金庫・横浜信用金庫  
※市内の金融機関や郵便局の窓口で手続をする場合は、通帳と届出印が必要です。

市税は、スマホ決済やクレジットカードによる納税も可能です。

詳細はこちら



☎ (市税について)税務課 ☎ 540-2291 ☎ 540-2295  
(保険料について)保険年金課 ☎ 540-2350 ☎ 540-2355

## 健診等の日程

\* 詳細は、各家庭に配布している「保存版 福祉保健センターからのお知らせ」をご覧ください。  
\* 基本健康診査は、各医療保険者が「特定健康診査」もしくは「健康診査」として実施します。

### こども家庭係 申・問 ☎ 540-2340 ☎ 540-3026

#### 乳幼児健診 当日直接区役所へ

4か月児:1月13日・27日、2月10日(金)  
1歳6か月児:1月12日(①のみ)・26日、2月9日(火)  
3歳児:1月24日、2月7日(火)

受付時間  
①8時45分～9時45分  
②12時45分～13時30分

#### 歯つらつ歯みがき教室

☎ 区ウェブサイトか電話(1月16日～) | 港北区 歯つらつ | 検索

親子でむし歯予防の話や歯磨き実習、区役所  
2022年5月、6月、7月生まれ:2月14日(火)9時30分～  
2021年12月、2022年1月、2月生まれ:2月14日(火)10時30分～、13時30分～

#### 乳幼児(未就学児)・妊産婦(産後1年未満)歯科相談

☎ 区ウェブサイトか電話(受付中) | 港北区 歯科相談 | 検索

歯科検診や相談、歯磨きのアドバイス、区役所  
1月18日(水) 乳幼児:9時15分～10時30分受付 妊産婦:10時30分受付  
1月31日(火) 乳幼児:13時15分～14時30分受付 妊産婦:14時30分受付

### 健康づくり係 申・問 ☎ 540-2362 ☎ 540-2368

#### 生活習慣改善相談 申 電話(受付中)

生活習慣病(高血圧・脂質異常・糖尿病等)に関する個別相談、1時間、区役所  
1月16日(月)・25日(水) 13時30分～、14時30分～、15時30分～

#### 子どもの食事相談 申 電話(受付中)

子どもの食事(離乳食を食べない、小食、偏食等)に関する個別相談、1時間、区役所  
1月11日・25日(水)・30日(月)、2月8日(水) 13時30分～、14時30分～、15時30分～

#### 7～8か月児の離乳食教室 当日直接区役所へ

離乳食の進め方や作り方(30分)。離乳食が2回食になった7～8か月児、離乳食手帳(お持ちの方は持参、そうでない方は当日配布)  
1月16日・23日・30日、2月6日(月) 受付:10時～11時(10組ごとに教室を実施)

#### 禁煙相談 申 電話(受付中)

個別相談。申込時に日時調整、区役所