



広報よこはま
港北区版を
スマホで読む



港北区
ツイッター



3 月号
No.305

こっほく

掲載内容は、新型コロナウイルス感染症の影響により変更となる場合があるため、事前に問合せ先に確認してください

令和5年度予算の執行を伴う事業等は、市会での議決後に確定します。

いつ起きても
おかしくない！

停電に備えよう



停電は、地震等の災害の他、様々な原因で、時間・場所を問わず発生する可能性があります。5時間以上の長時間停電を経験したことがない人の中には、特に困ることは思いつかないという人も多くいます。自分ごととして考え、もしもの停電に備えましょう。

●問合せ 総務課 防災担当 ☎540-2206 📠540-2209

長時間停電(5時間以上)発生時、特に困ったこと

1位 冷蔵庫が止まる



対策

冷蔵庫は停電しても約2時間は冷気が保たれます。何度もドアを開け閉めしないよう、家庭内で徹底しましょう。肉や魚等の生鮮食品は、すぐに食べるか早めに調理しましょう。

2位 照明が使えず、部屋が暗い



対策

地震と停電が同時に起こると、足元にガラスの破片等が散乱する可能性があります。懐中電灯とスリッパ等を用意しておきましょう。1部屋に1セット用意があると安心です。

3位 冷暖房器具が使えない

真夏や真冬に使えないと
体調不良になってしまうかも。



対策

冷却シートやカイロ等を備蓄し、暑さや寒さに備えましょう。夏場でも夜は冷え込む場合があるため、上着を用意しておく安心です。

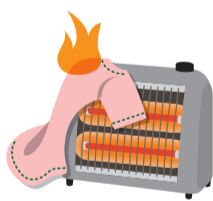


出典元「もしもの備え白書2021」パナソニック調べ

停電解消時には、通電火災にも注意！

通電火災とは、災害等によって停電した後、復旧し再通電した際に発生する火災のことです。地震だけでなく、風水害時にも発生する恐れがあります。

地震の揺れで落下した衣服等が、ヒーターに接触した状態で再通電し、発火！



コンセントに水分が付着し、再通電時に発火！



出火を防ぐためには

停電時

- ・電気機器のスイッチを切り、電源プラグをコンセントから抜く。
- ・自宅から離れる時は、ブレーカーを切る。

大地震への対策としては感震ブレーカーも有効です。

感震ブレーカーの詳細は [横浜市 感震ブレーカー](#) [検索](#)

＼ブレーカーをオフ！／



停電が解消したら

災害による電気機器の破損がないか等、十分に安全を確認してから電気機器を使用しましょう。煙等の異常を発見した場合には直ちに119番通報し、指示に従ってください。



意外にも 停電で水が使えない!?

電気で水をくみ上げる建物等、給水方式によっては、停電時に水が使えなくなる場合があります。事前に自宅の給水方式を確認し、備えておきましょう。水が使えない場合は、トイレも使用できない恐れがあります。また、水が使える場合でも、給湯設備が電気制御の場合や給湯パネルの電源が入らない場合は、入浴することができません。※受水槽の有無や、図面等を参考に確認しましょう。



対策

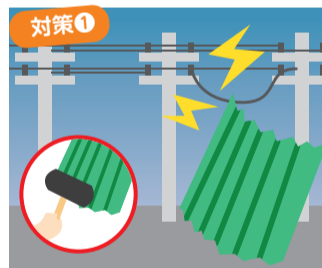
5回分/日×最低3日分

- 1人につき最低15回分のトイレパックを備蓄する。
- 水を使わずに洗えるシャンプーやボディシート等を準備する。
- 水を備蓄する。詳細は本紙7ページへ

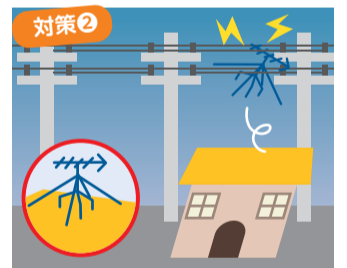
あなたの自宅が停電の原因に!?

2022年4月～11月に区内で発生した停電13件のうち、7件が樹木等の配電接触*による停電でした。特に台風等の接近が予想される際には、自宅周りを確認しましょう。

*風による飛来物や、生い茂った樹木・倒木が電線に接触すること



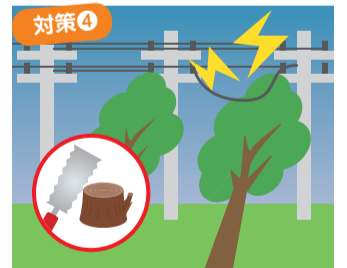
トタンはしっかりと固定されていますか。



アンテナはしっかりと固定されていますか。



ビニールの飛散防止をしていますか。



傾斜等で倒れそうな樹木は伐採されていますか。

樹木等が電線に引っ掛かると、長時間停電の原因になる場合があります。停電や停電による2次災害を防ぐため、自宅や所有する建物の管理の徹底をお願いします。電線付近の樹木を伐採する際は、感電の危険性があるため、該当の電力会社に連絡してください。必要に応じて、電力会社が感電防止のための対応を行います。

(参考)東京電力パワーグリッド㈱

港北
区役所

〒222-0032
港北区大豆戸町 26-1
☎540-2323 (代表)
📠540-2227

開庁日

なるべく電車・バスで
ご来庁ください

月～金曜 (祝休日・年末年始除く) 8時45分～17時
第2・4土曜 9時～12時 3月は11日・25日
(戸籍課・保険年金課・子ども家庭支援課の一部の窓口)

港北区の
データ
(2023年
2月1日現在)

人口
361,810
世帯数
179,169