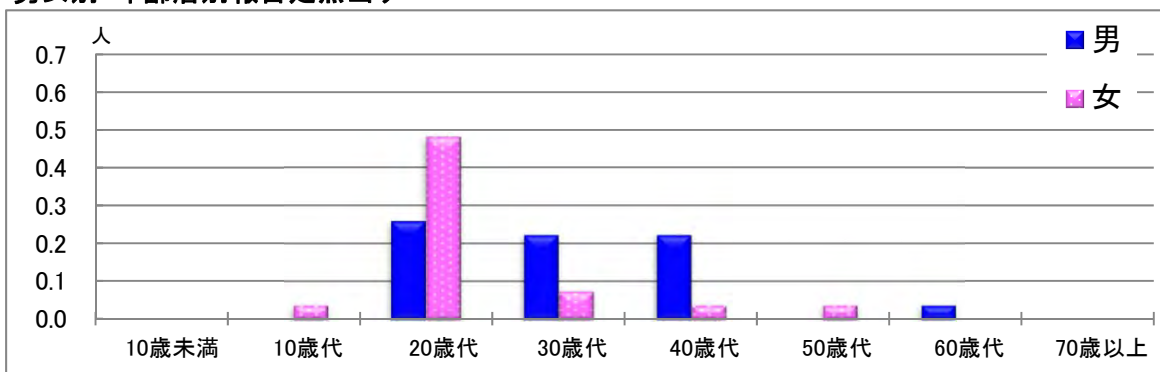


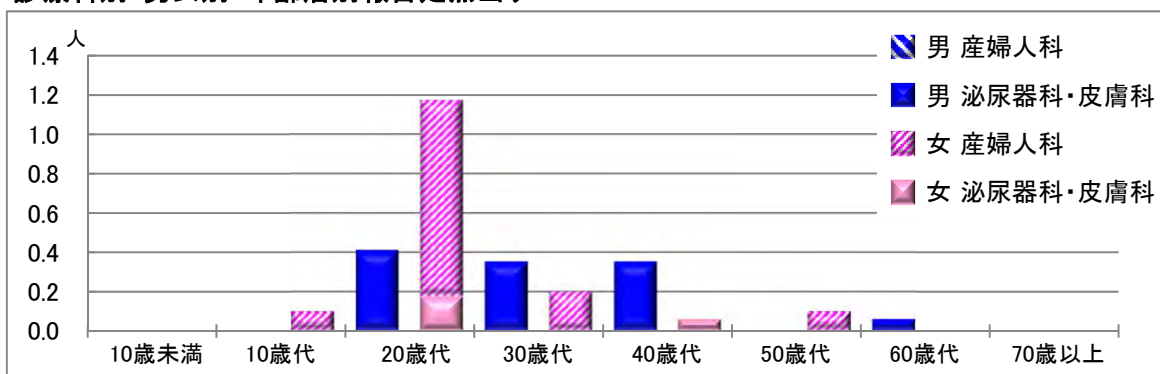
【性器クラミジア感染症】

2022年2月

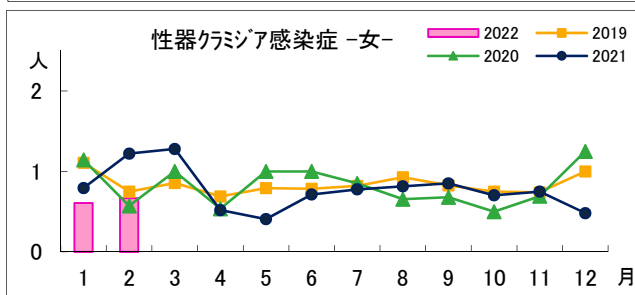
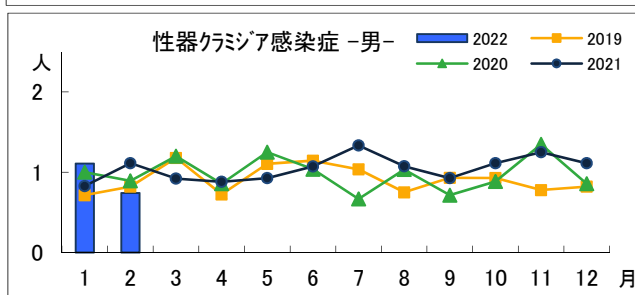
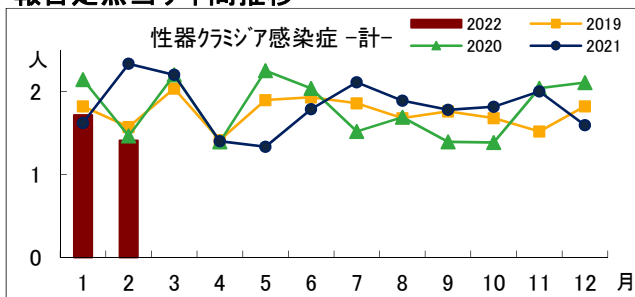
男女別・年齢層別報告定点当り



診療科別・男女別・年齢層別報告定点当り



報告定点当り年間推移



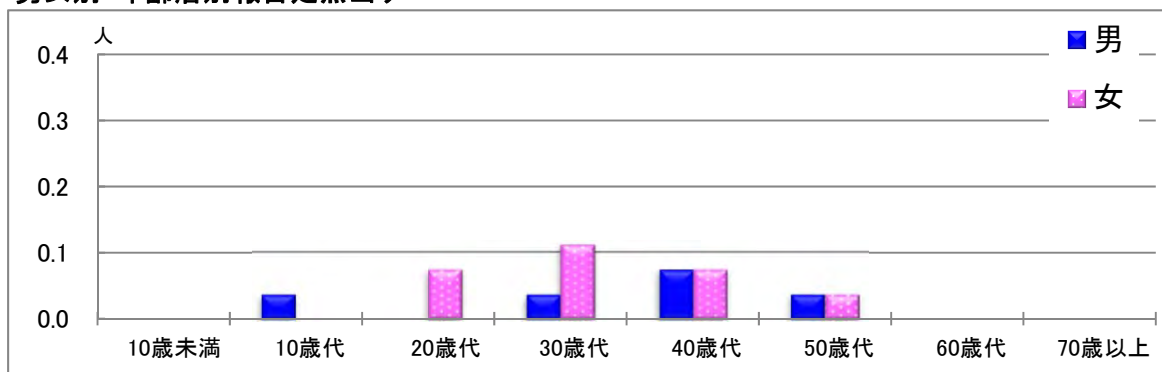
年齢層別・報告定点当り(人) 2022年2月

| 性器クラミジア感染症 | | | |
|------------|------|------|------|
| | 計 | 男 | 女 |
| 計 | 1.41 | 0.74 | 0.67 |
| 10歳未満 | | | |
| 10歳代 | 0.04 | | 0.04 |
| 20歳代 | 0.74 | 0.26 | 0.48 |
| 30歳代 | 0.30 | 0.22 | 0.07 |
| 40歳代 | 0.26 | 0.22 | 0.04 |
| 50歳代 | 0.04 | | 0.04 |
| 60歳代 | 0.04 | 0.04 | |
| 70歳以上 | | | |

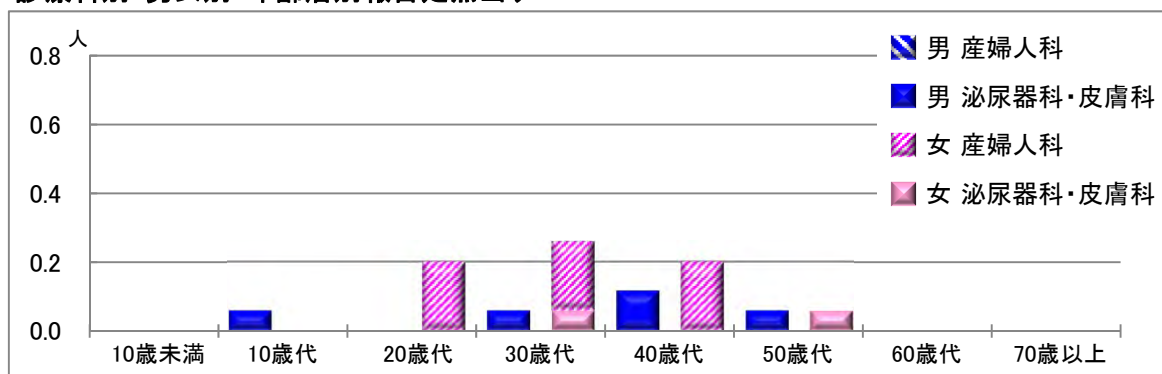
【性器ヘルペスウイルス感染症】

2022年2月

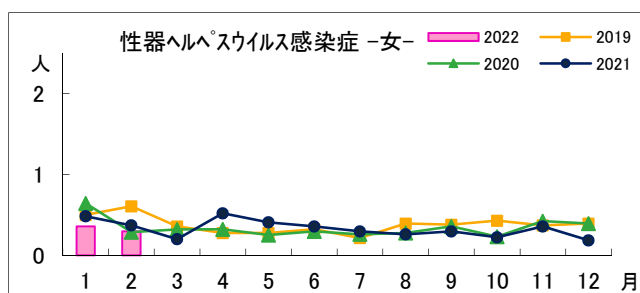
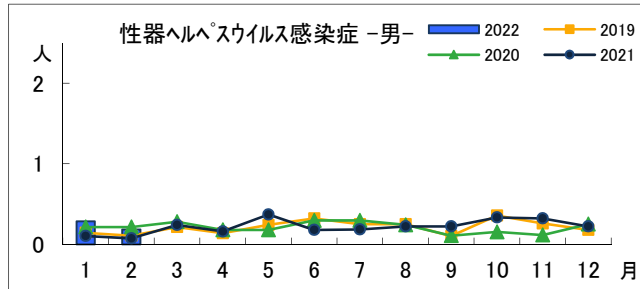
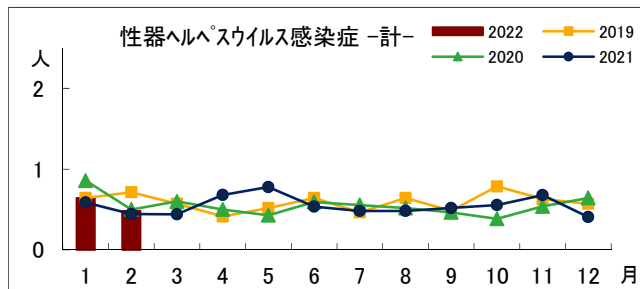
男女別・年齢層別報告定点当り



診療科別・男女別・年齢層別報告定点当り



報告定点当り年間推移



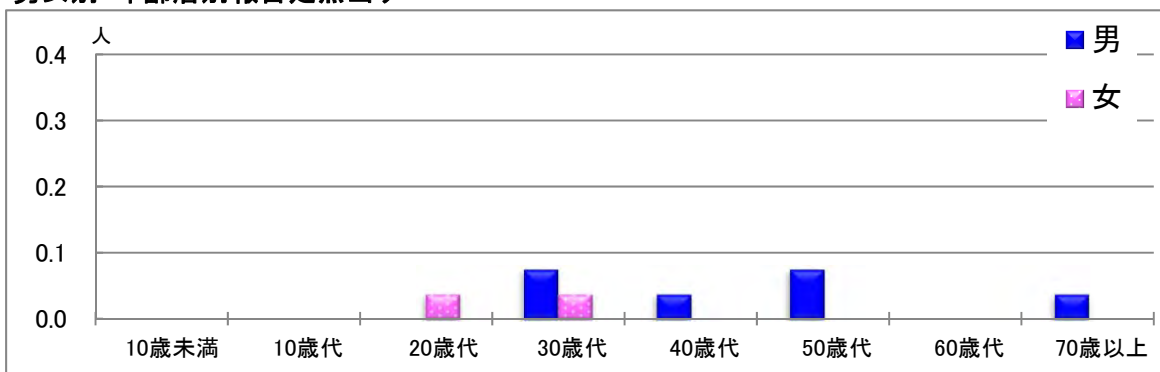
年齢層別・報告定点当り(人) 2022年2月

| 性器ヘルペスウイルス感染症 | | | |
|---------------|------|------|------|
| | 計 | 男 | 女 |
| 計 | 0.48 | 0.19 | 0.30 |
| 10歳未満 | | | |
| 10歳代 | 0.04 | 0.04 | |
| 20歳代 | 0.07 | | 0.07 |
| 30歳代 | 0.15 | 0.04 | 0.11 |
| 40歳代 | 0.15 | 0.07 | 0.07 |
| 50歳代 | 0.07 | 0.04 | 0.04 |
| 60歳代 | | | |
| 70歳以上 | | | |

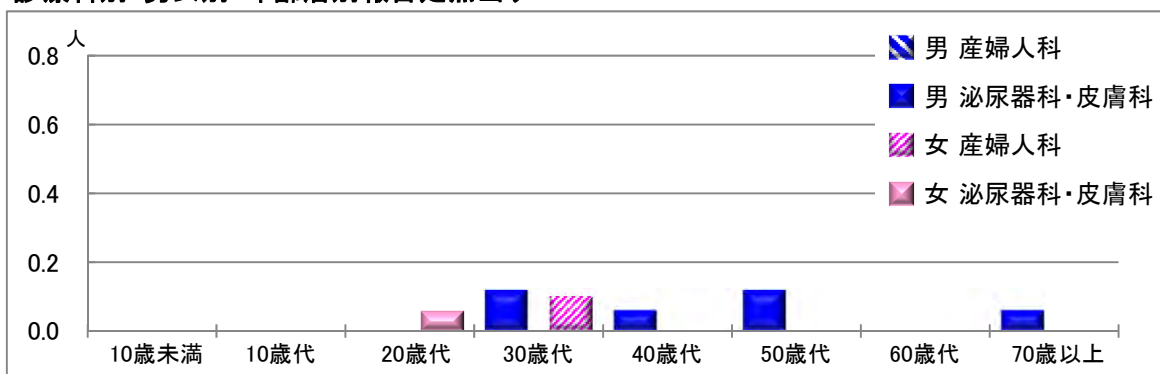
【尖圭コンジローマ】

2022年2月

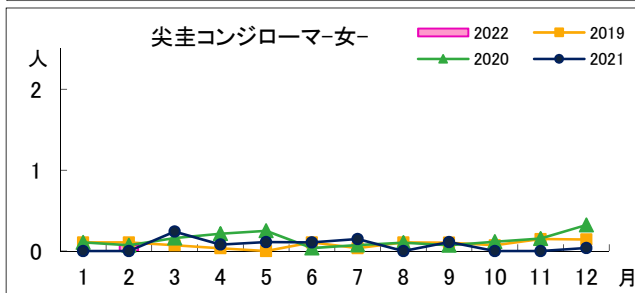
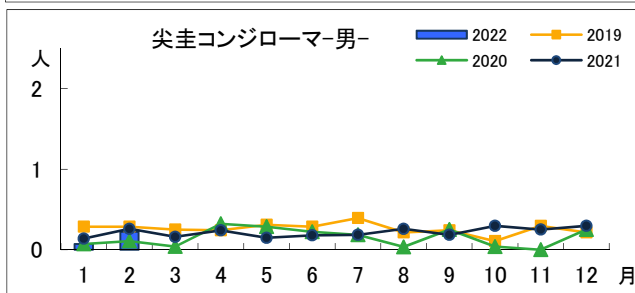
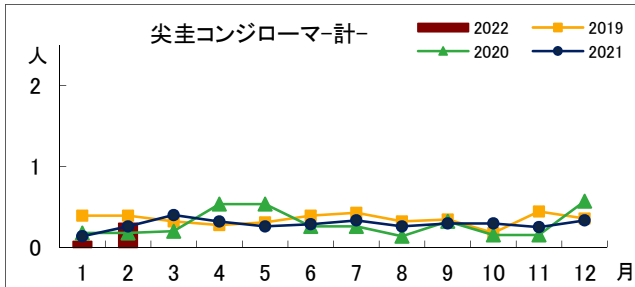
男女別・年齢層別報告定点当り



診療科別・男女別・年齢層別報告定点当り



報告定点当り年間推移



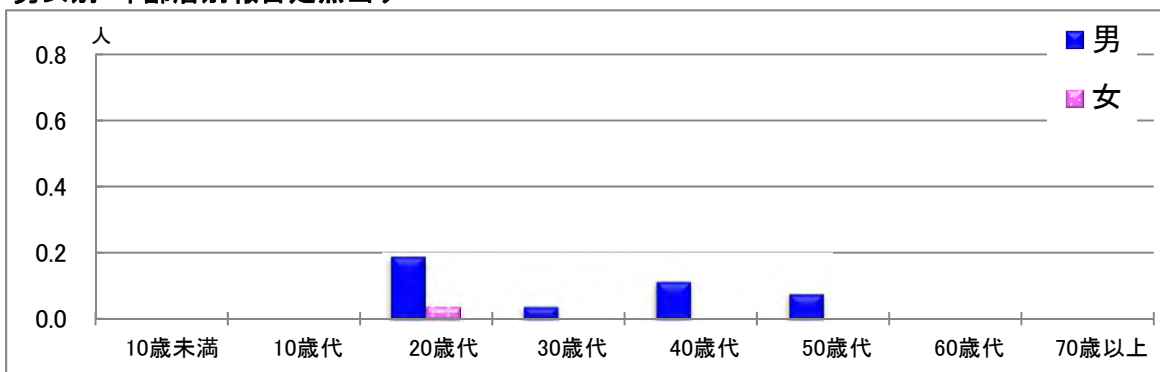
年齢層別・報告定点当り(人) 2022年2月

| 尖圭コンジローマ | | | |
|----------|------|------|------|
| | 計 | 男 | 女 |
| 計 | 0.30 | 0.22 | 0.07 |
| 10歳未満 | | | |
| 10歳代 | | | |
| 20歳代 | 0.04 | | 0.04 |
| 30歳代 | 0.11 | 0.07 | 0.04 |
| 40歳代 | 0.04 | 0.04 | |
| 50歳代 | 0.07 | 0.07 | |
| 60歳代 | | | |
| 70歳以上 | 0.04 | 0.04 | |

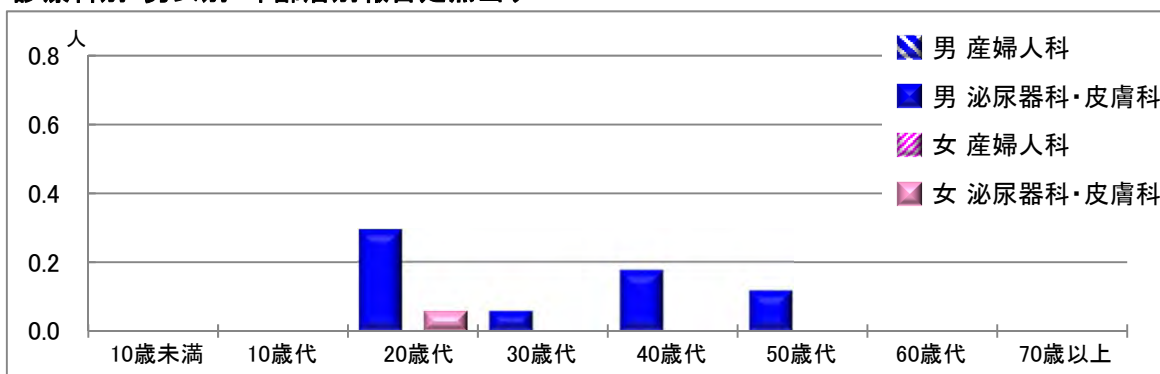
【淋菌感染症】

2022年2月

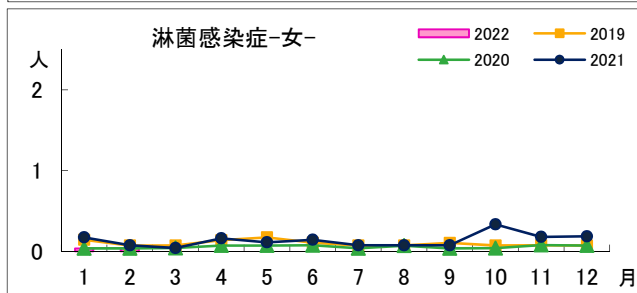
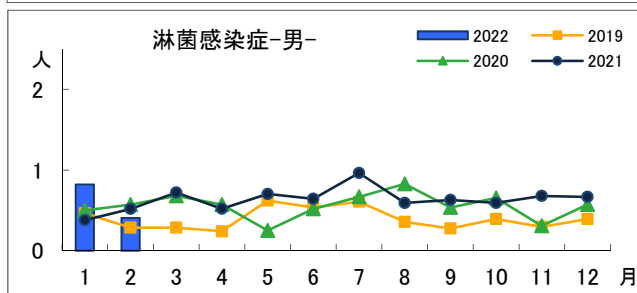
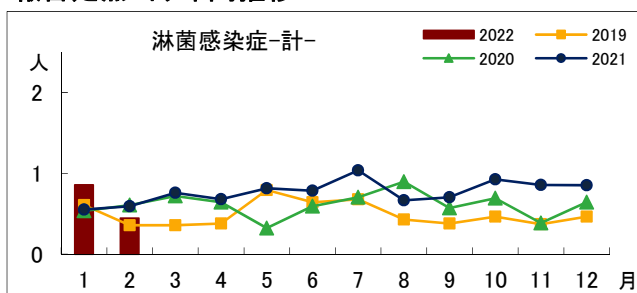
男女別・年齢層別報告定点当り



診療科別・男女別・年齢層別報告定点当り



報告定点当り年間推移



年齢層別・報告定点当り(人) 2022年2月

| 淋菌感染症 | | | |
|-------|------|------|------|
| | 計 | 男 | 女 |
| 計 | 0.44 | 0.41 | 0.04 |
| 10歳未満 | | | |
| 10歳代 | | | |
| 20歳代 | 0.22 | 0.19 | 0.04 |
| 30歳代 | 0.04 | 0.04 | |
| 40歳代 | 0.11 | 0.11 | |
| 50歳代 | 0.07 | 0.07 | |
| 60歳代 | | | |
| 70歳以上 | | | |