

第3章

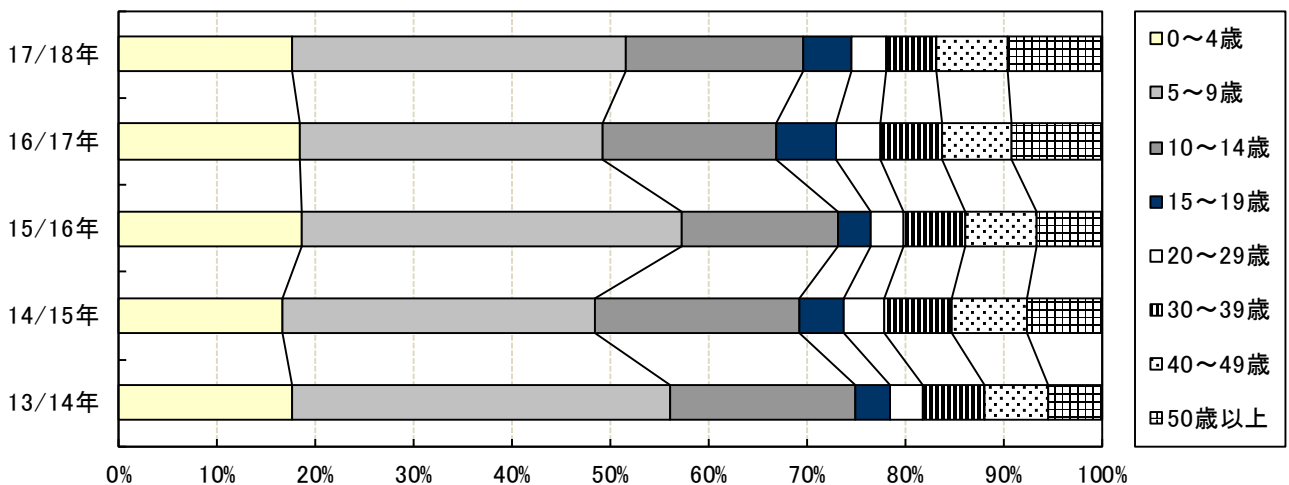
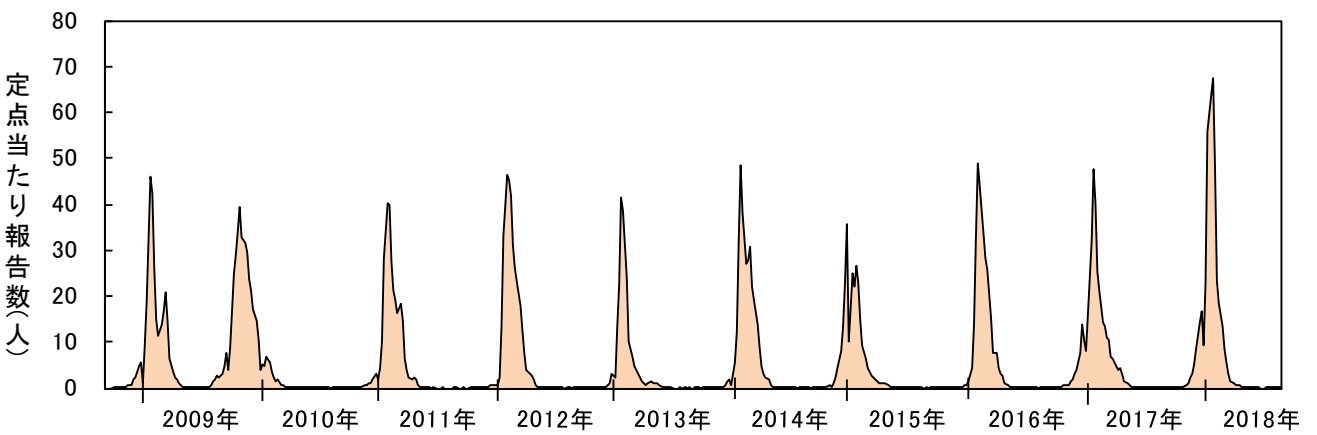
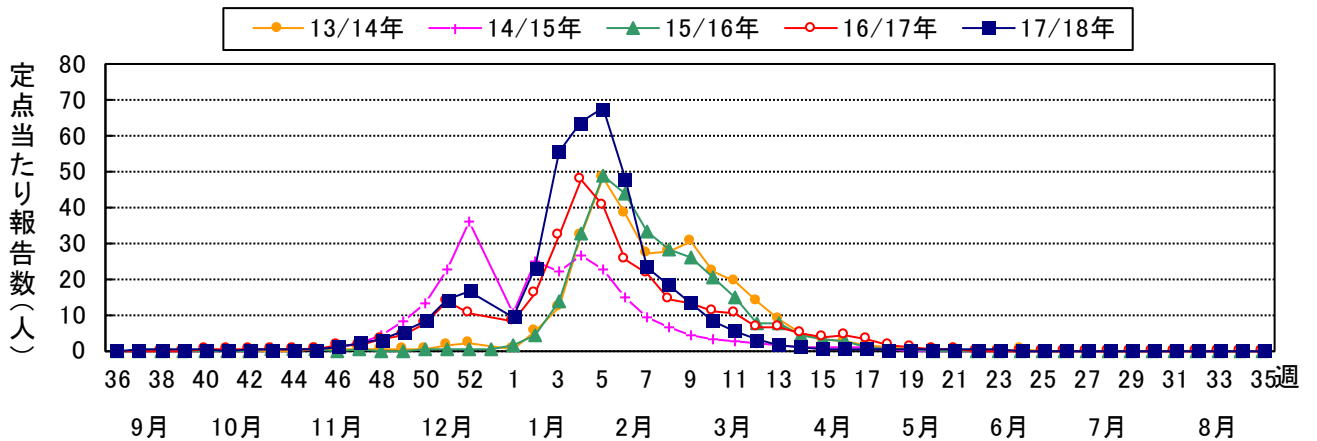
五類感染症(定点把握対象)報告状況

1. インフルエンザ定点把握対象感染症

(1) インフルエンザ (Influenza)

インフルエンザウイルスにはA、B、Cの3つの型があり、流行を起こすのはA型とB型です。高齢者や免疫不全者では二次的な呼吸器感染症も知られ、小児では急速に悪化する急性脳症の報告がみられる重要な疾患です。病原体定点からの検体については、ウイルス分離や遺伝子診断法(リアルタイム-PCR)を行い、塩基配列を確認し、変異や耐性の監視を行っています。医療機関では、迅速で簡便な抗原検出キットも広く用いられています。

2017/2018シーズンは、2017年11月中旬から流行開始と、前シーズン同様に例年より比較的早く流行入りしました。1月下旬には、ピークとなる定点当たり67.58と、現行調査体制以降の最大値を記録しました。抗原検出キットの型別占有率では流行当初からB型が例年より多く、シーズン全体のB型占有率は64.8%と、A型より多くなりました。年齢層別では、近年10歳未満の群が50%前後を占めています。

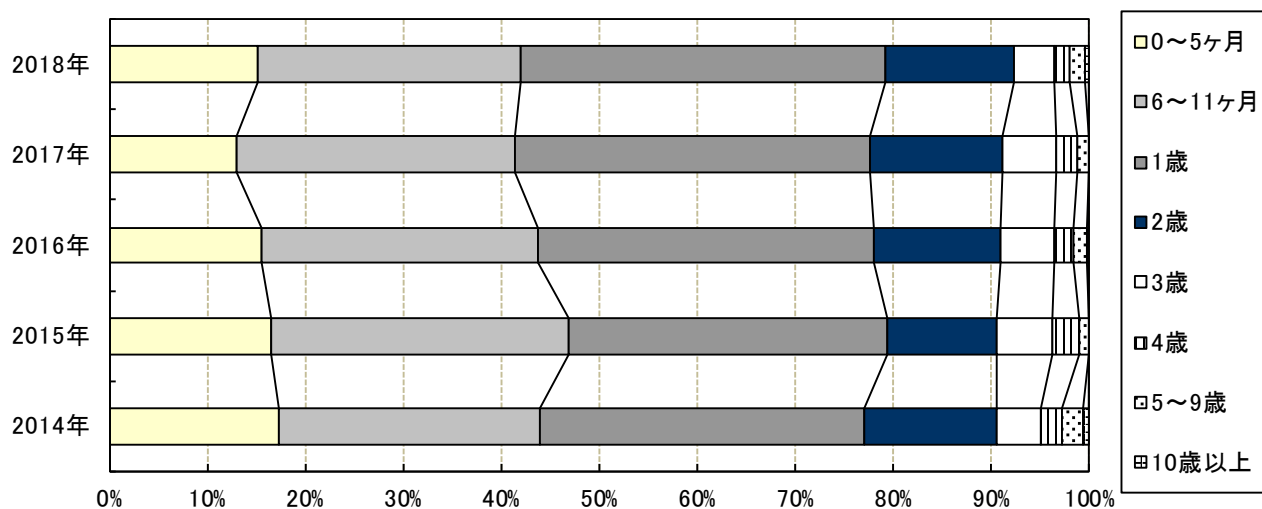
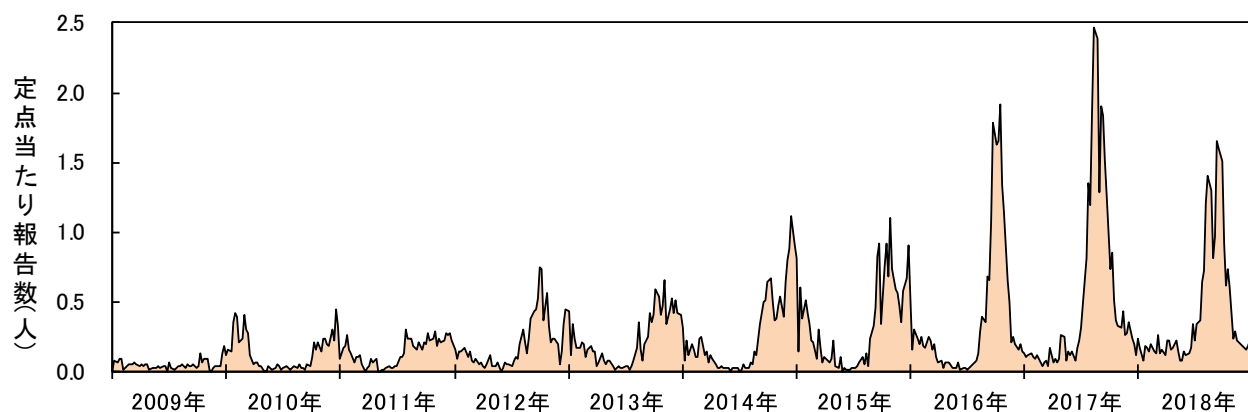
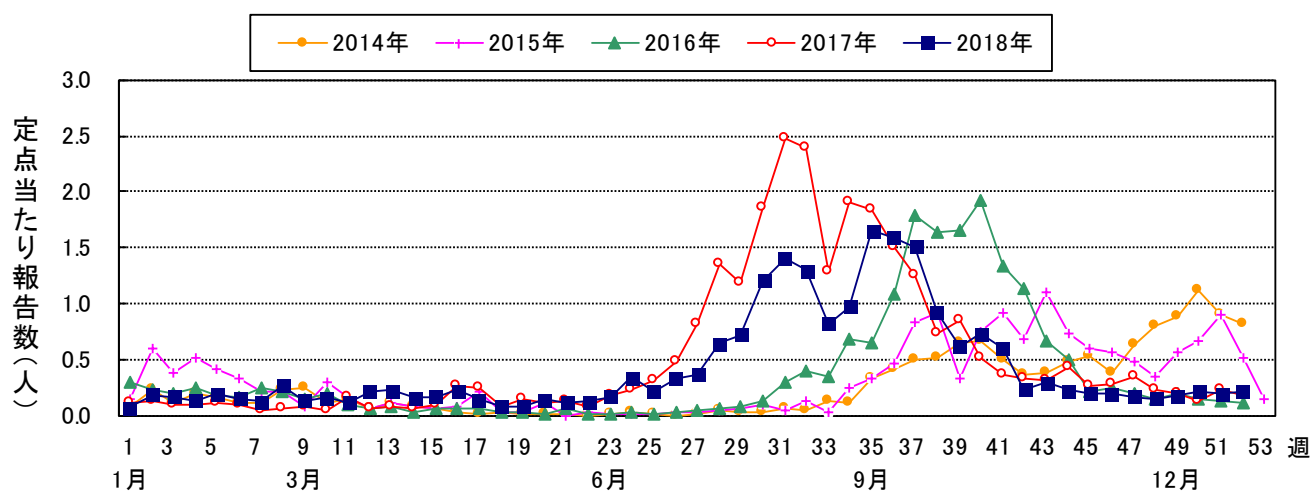


2. 小児科定点把握対象感染症

(1) RS ウイルス(Respiratory Syncytial Virus:RSV)感染症

インフルエンザと並ぶ小児の重要な冬季の急性呼吸器感染症です。飛沫感染ないし接触感染で、生後1歳までに半数以上が、2歳までにほぼ100%が初感染を受けますが、終生免疫は獲得されません。新生児や乳幼児、または免疫力の低下で重症化しやすく、乳幼児の肺炎の約半数、細気管支炎の50～90%がRSV感染症とされています。合併症として無呼吸、ADH分泌異常症候群、急性脳症等があります。

2018年は、6月頃から9月頃にかけて流行がありました。前年のような定点あたり2.00を超える週はみられませんでした。年齢分布は、年別の大きな変動はなく、例年2歳以下が90%以上を占め、ほとんどが10歳未満の報告です。

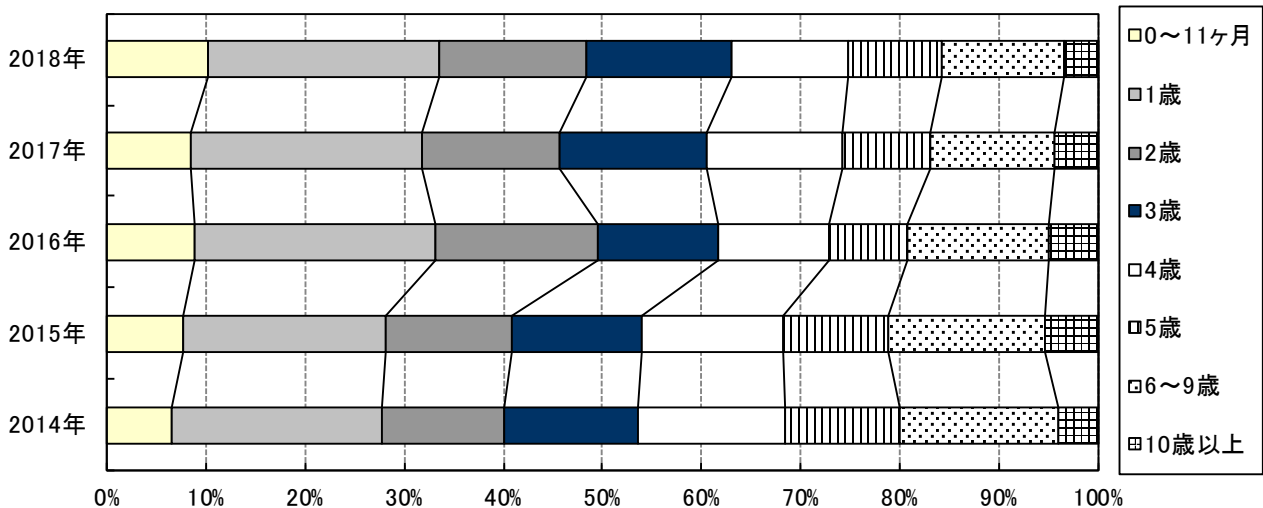
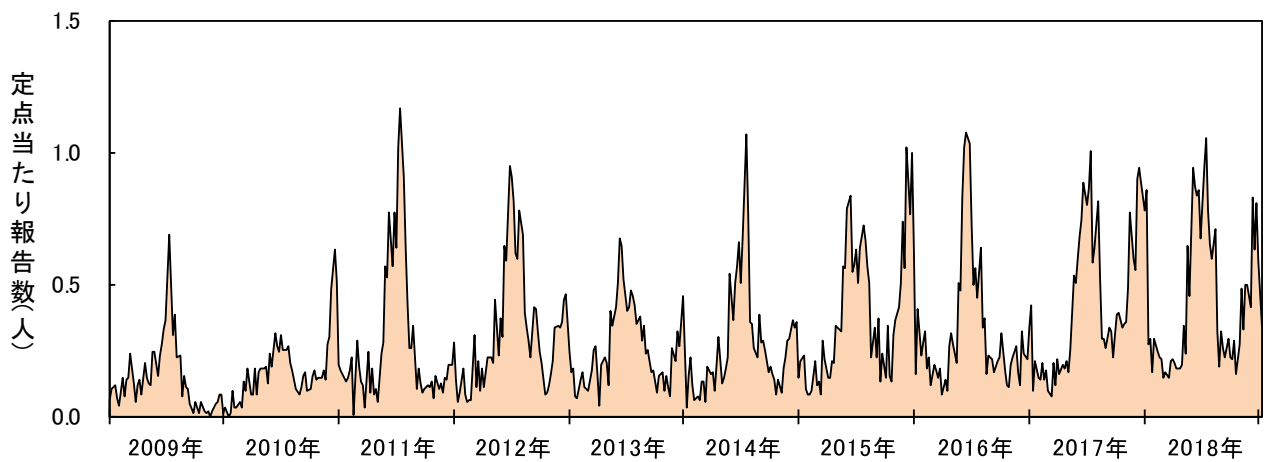
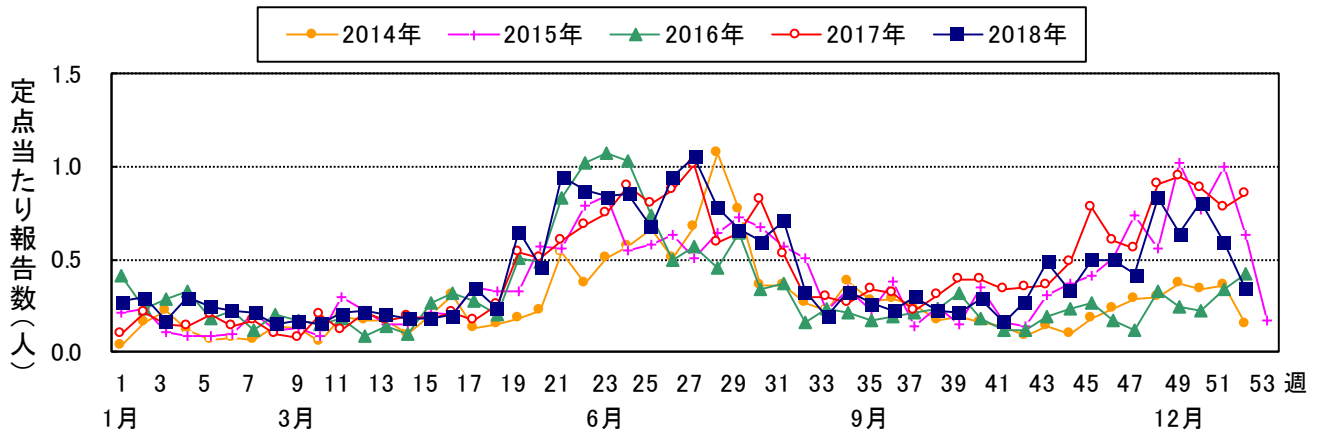


(2) 咽頭結膜熱(Pharyngo Conjunctival Fever:PCF)

発熱、咽頭炎、眼症状を主症状とする、アデノウイルスによる小児の急性ウイルス感染症です。アデノウイルスは 51 種の血清型が知られていましたが、52 型以降が全塩基配列の決定による遺伝子型として報告され、現在では 1～51 も含めて血清型ではなく、型と表現されます。PCF の流行を起こすのは、多くは 3 型で、4 型、7 型、もしくは 2 型、11 型などの型による場合もみられます。特に 7 型は、基礎疾患のある小児や高齢者で重症化することもあります。ウイルスは通年で検出されていますが、疾患としては通常夏期に流行が見られます。プールを介した流行が見られることからプール熱とも呼ばれています。

2018 年は、前年と同様に夏季と冬季に流行がみられました。ピークは第 27 週の定点当たり 1.05 で、2014 年以降では 2015 年を除いて毎年夏季にピークを記録しています。

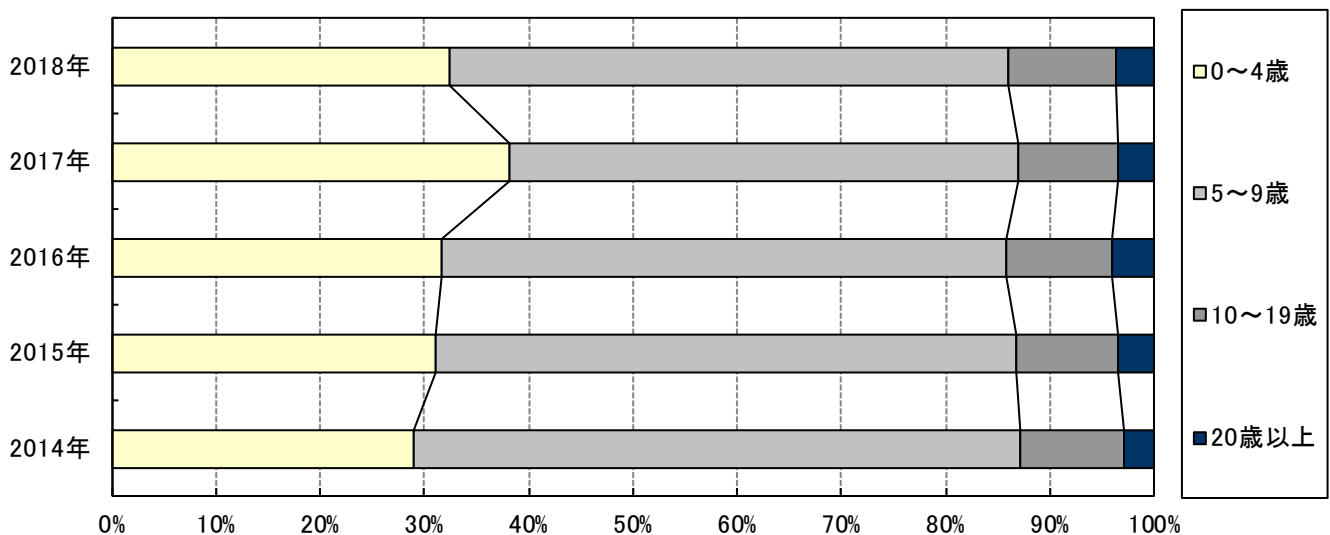
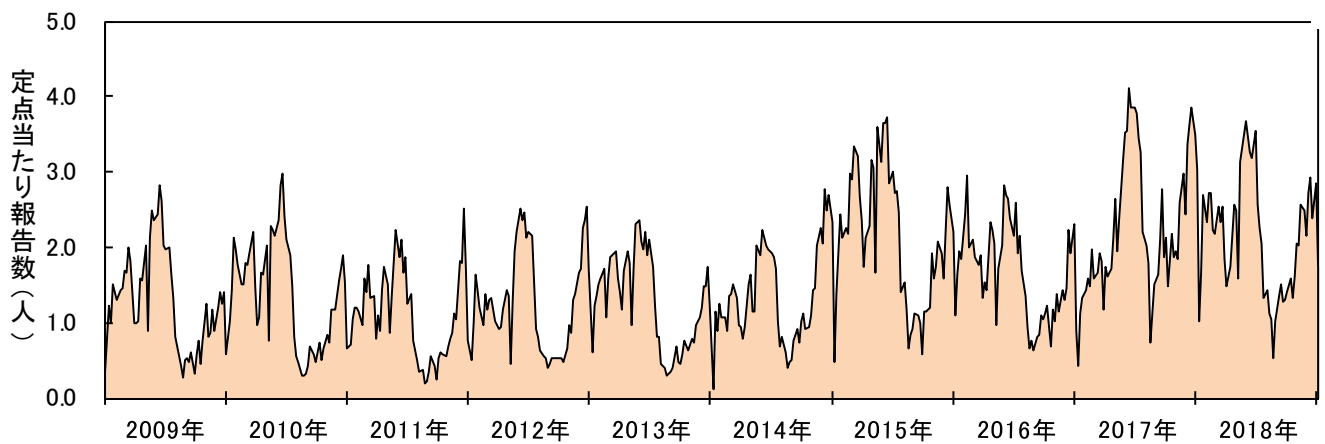
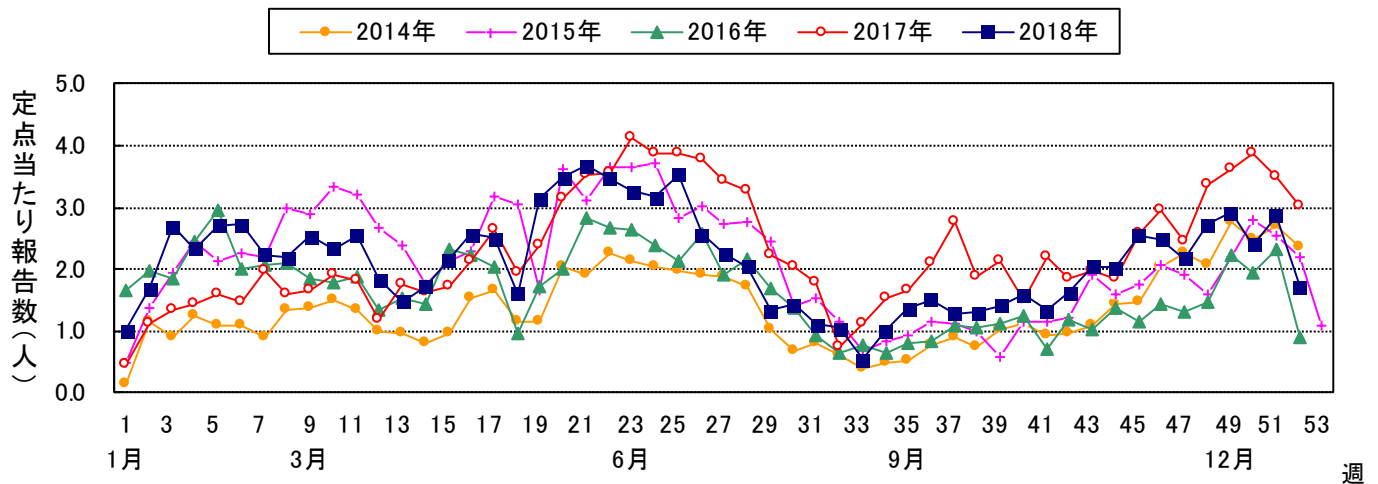
年齢分布では近年、3 歳以下の比率が全体の 60%を超えています。



(3) A 群溶血性レンサ球菌(Group A Streptococcus : GAS)咽頭炎

菌の進入部位により、咽頭炎の他、膿痂疹、蜂巣織炎、中耳炎、肺炎、骨髄炎等の症状を起こします。リウマチ熱や急性糸球体腎炎の他、劇症型の症状を起こすこともあります。咽頭・皮膚等の健康保菌者も知られています。届出のために必要な 3 つの臨床症状(発熱、咽頭発赤、莓舌)を全て満たさない場合、検査所見を利用します。検査では、培養による菌の分離や抗体検査が行われますが、医療機関によっては、A 群多糖体抗原を検出する迅速キットも使われています。

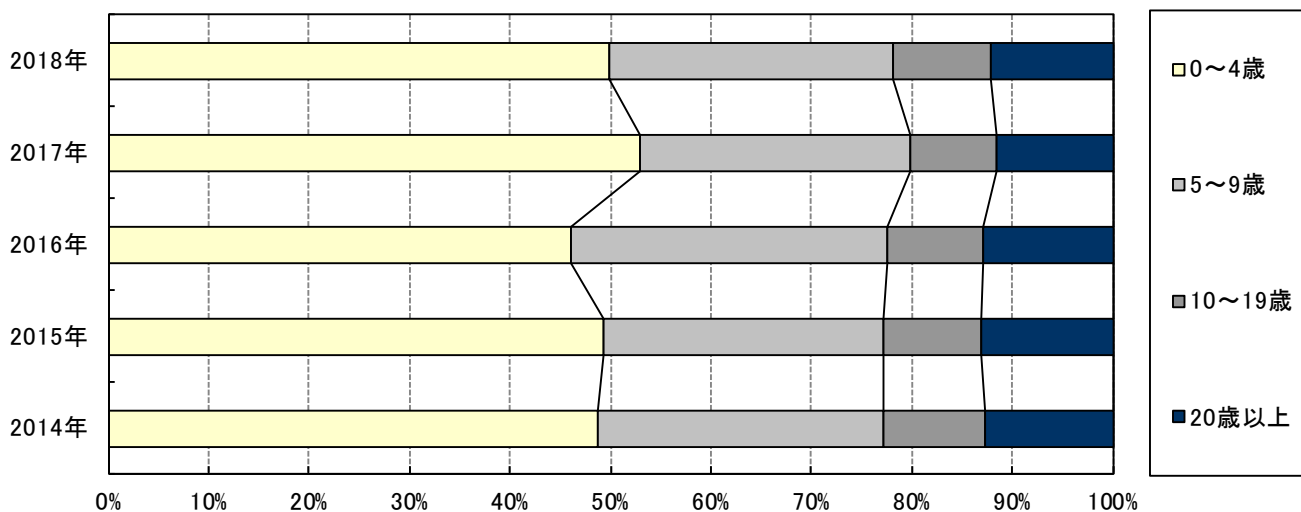
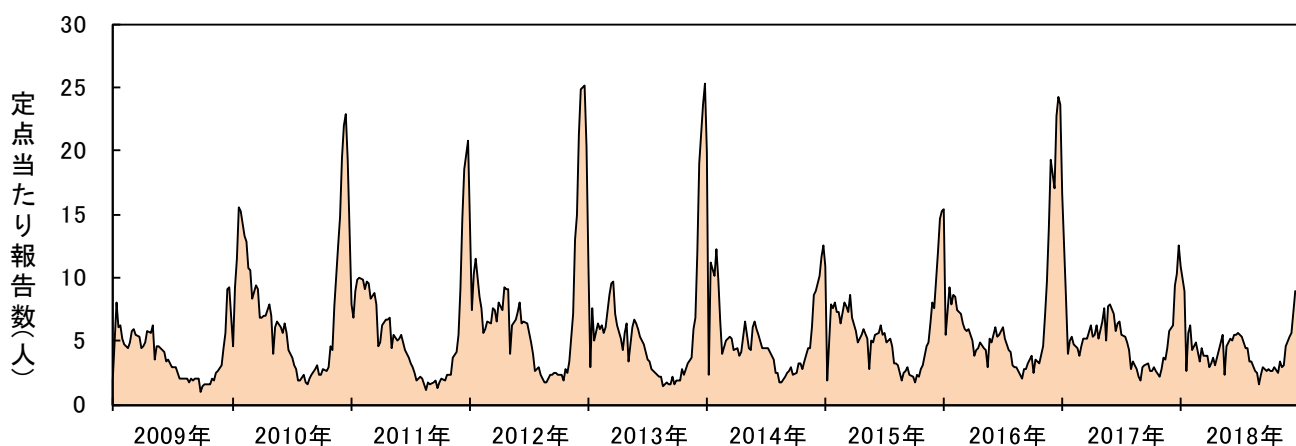
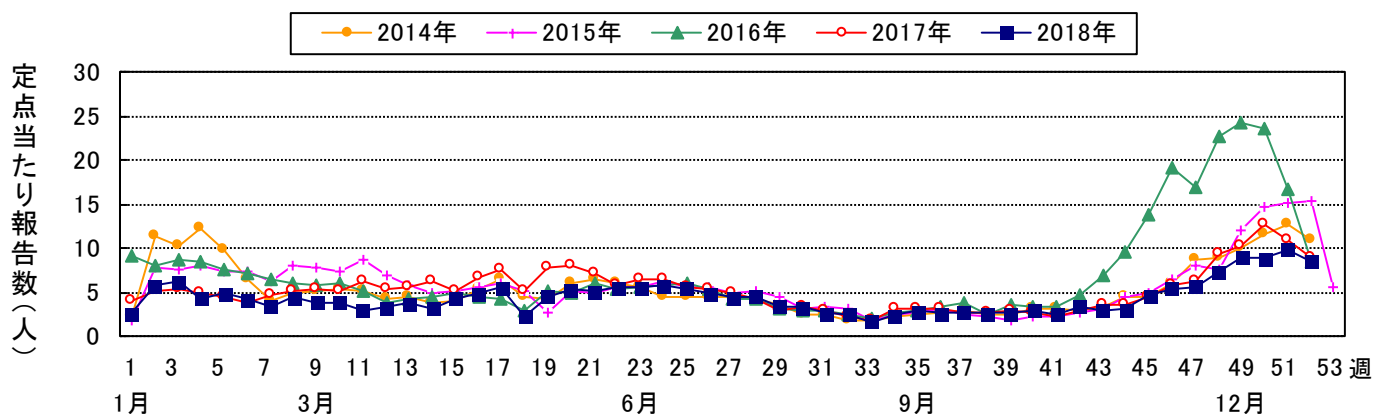
2018 年は、5 月から 6 月にかけて報告数の最も多い状態が続き、年間のピークは第 21 週の定点当たり 3.68 でした。年間の定点当たり報告数は 2.15 と、2.00 を上回るのは、調査開始以来 2015 年・2017 年に続き 3 回目で、近年報告数が増加しています。年齢層別では過去 5 年間、毎年大きな変動なく安定しています。



(4) 感染性胃腸炎(Infected gastroenteritis)

原因病原体は多彩で、ノロウイルス、サポウイルス、ロタウイルス、エンテロウイルス、アデノウイルス、細菌等があります。中でもノロウイルス(Norovirus:NV)による感染は、保育園や高齢者施設での施設内感染や飲食店での集団感染の報告が多く、重要な病原体です。NVは遺伝子群(Genogroup:G)によって、GI～GVに分けられますが、ヒトで問題になるのはGIとGIIです。なお、2013年10月の感染症法施行規則の一部改正により、ロタウイルスによる感染性胃腸炎は、基幹定点による届出対象疾患になりました。

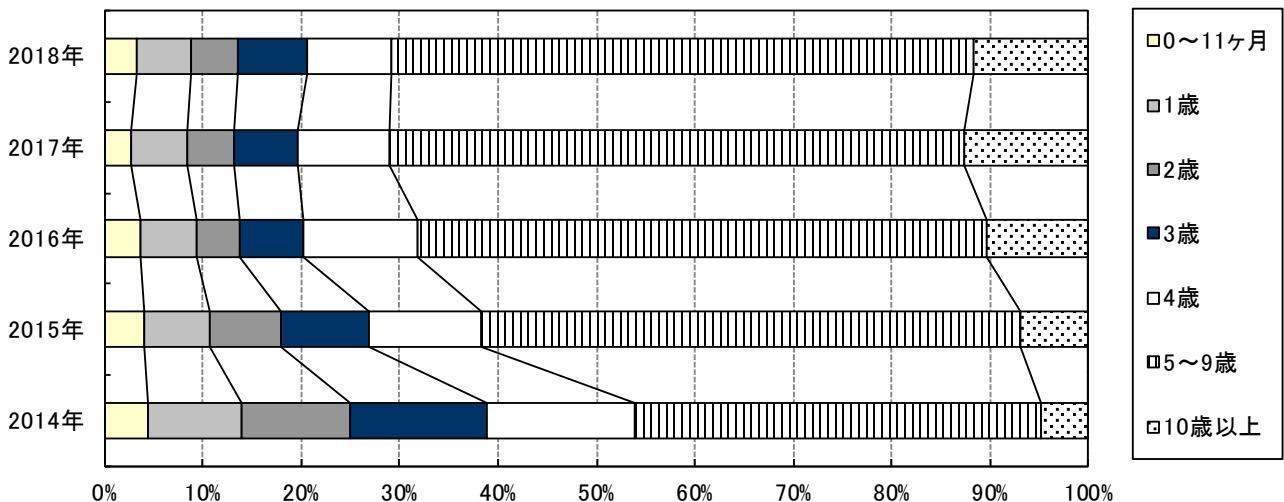
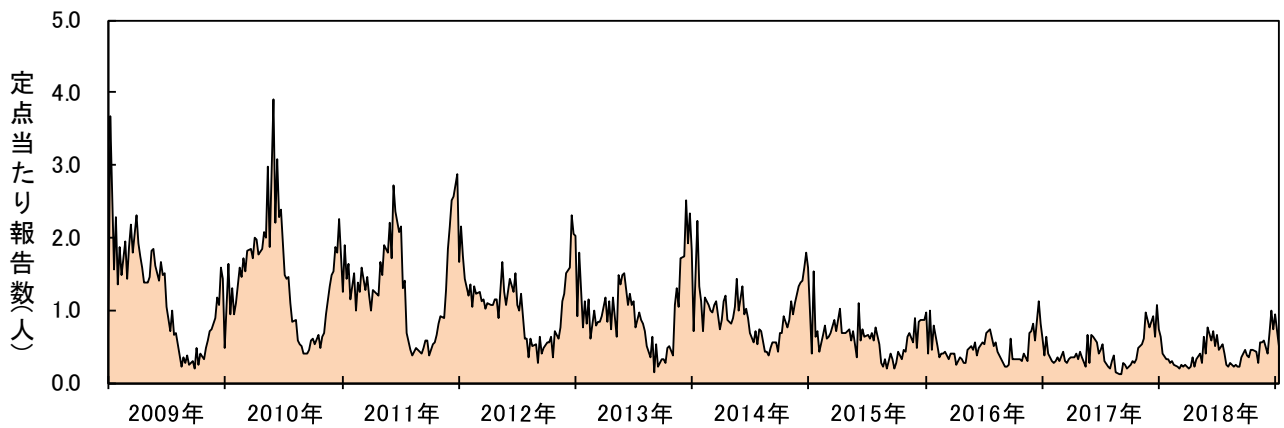
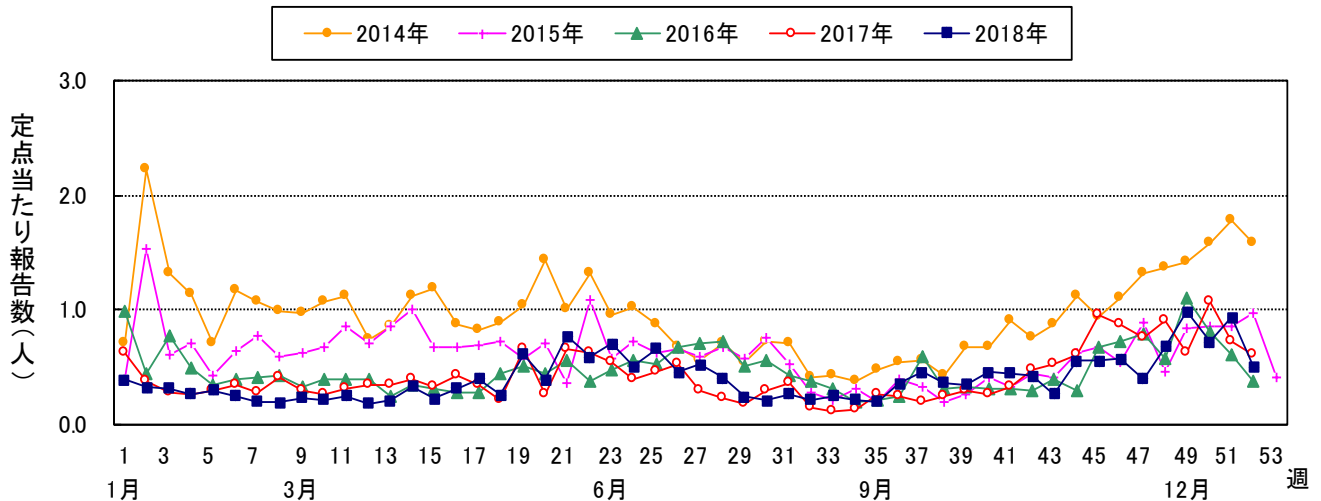
2018年は例年通り、年始から夏季まで大きな流行はみられませんでした。秋季以降も大きな流行はなく、年間通して前年と近似の推移となりました。ピークは第51週の定点当たり9.81で、年間を通した定点あたり報告数も4.39と、共に過去5年間で最も低くなりました。年齢分布の傾向に、大きな変動はありません。



(5) 水痘(Varicella<chicken pox>)

ヒトのみを自然宿主とする水痘ウイルス(Varicella Zoster Virus:VZV)による感染症です。感染力は比較的強く、家族内接触による発症率は90%とされています。また、合併症による危険性は年齢によって異なり、1歳以下と15歳以上では高いとされています。合併症は、皮膚の二次性細菌感染、肺炎、無菌性髄膜炎から脳炎までの中枢神経系合併症等があげられます。なお、2014年9月に水痘の入院例が全数報告対象疾患になり、同年10月に水痘ワクチンが定期接種化されました。水痘の報告数は2015年以降、全国的に大きく減少し、水痘の警報・注意報基準値が2018年第36週から引き下げられました。

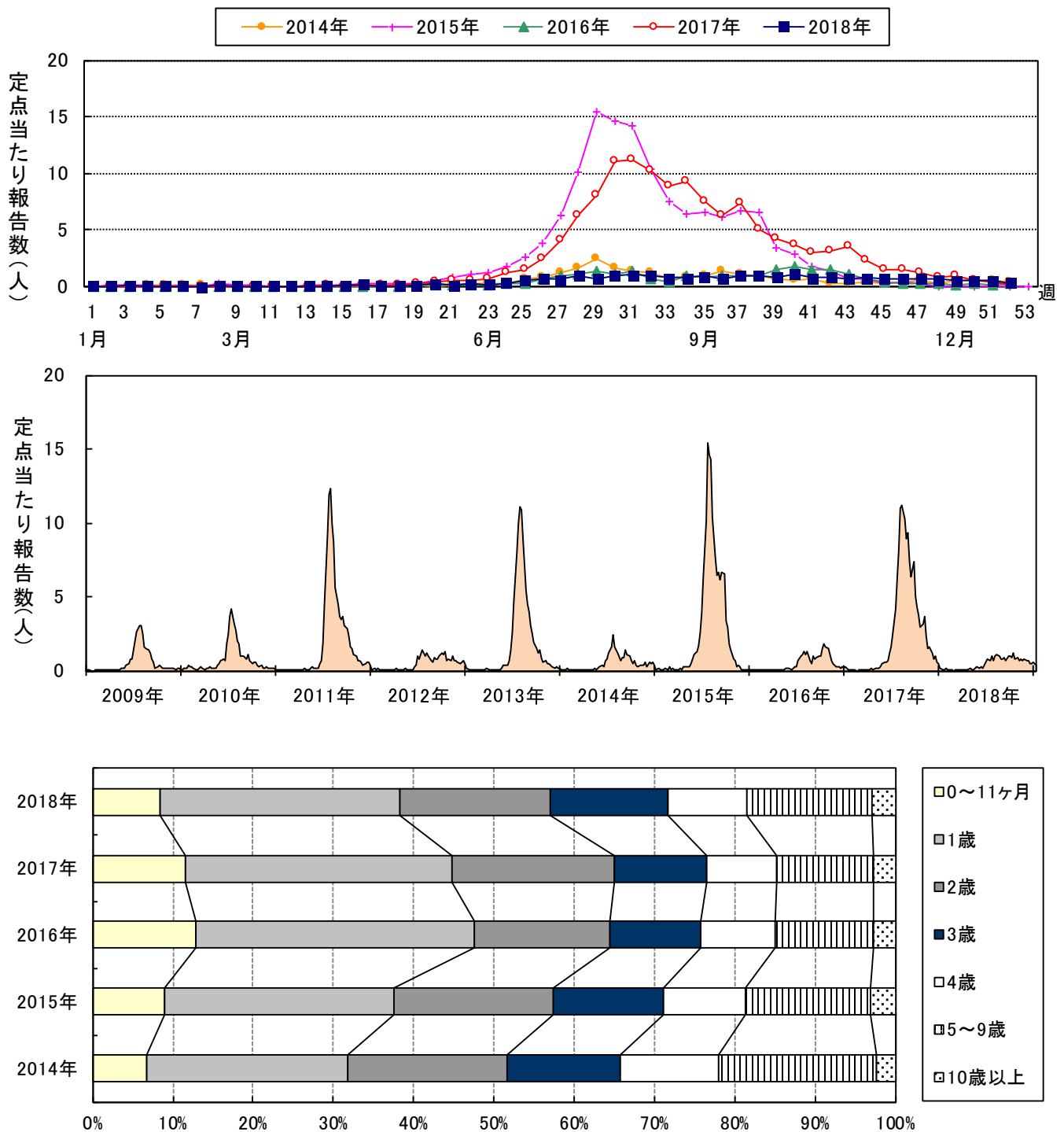
2018年は前年同様、通年で大きな流行は発生せず、ほぼ横ばいの状態が続きました。2016年以降は、年別の定点あたり報告数の推移が近似しています。年齢分布も2016年以降、大きな変動はありません。



(6) 手足口病 (Hand Foot Mouth disease: HFM)

エンテロウイルスであるコクサッキーA16 (CA16)、エンテロウイルス71 (EV71) による感染が主ですが、その他のエンテロウイルスによっても発症します。過去には、東アジアで EV71 による重症例や死亡例が報告されており、サーベイランスの重要性が増しています。2011 年から2015 年までの奇数年に発生した大流行では、CA6 が多く検出され、従来の症状に比べて①発熱率が高い、②発疹は上腕・大腿部及び臀部に高頻度に認め、口囲や頸部周辺にも認める、③罹患数週間後の爪甲脱落症が報告される等の特徴がみられました。

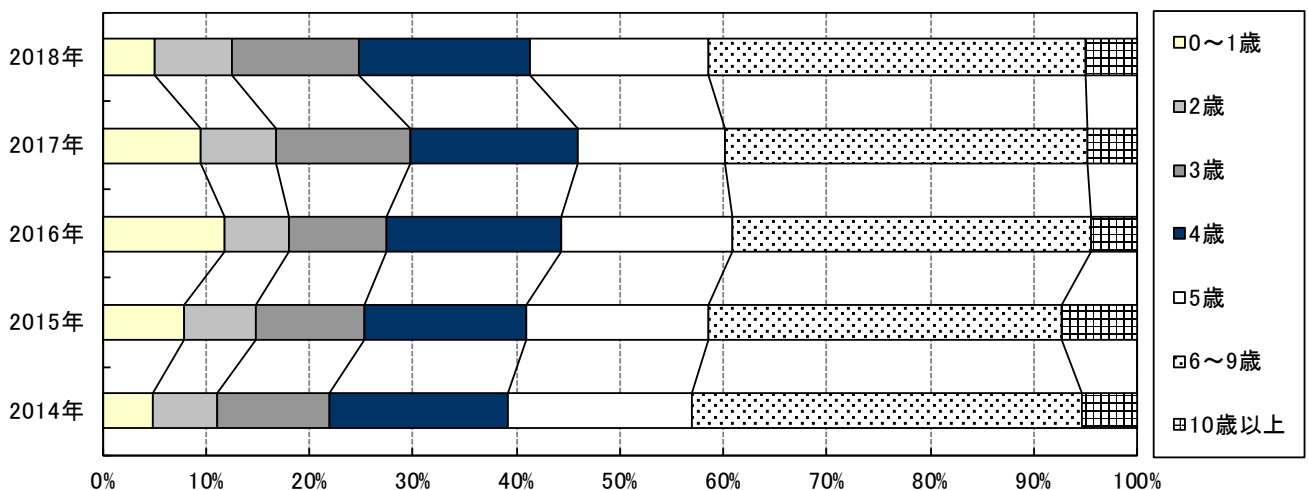
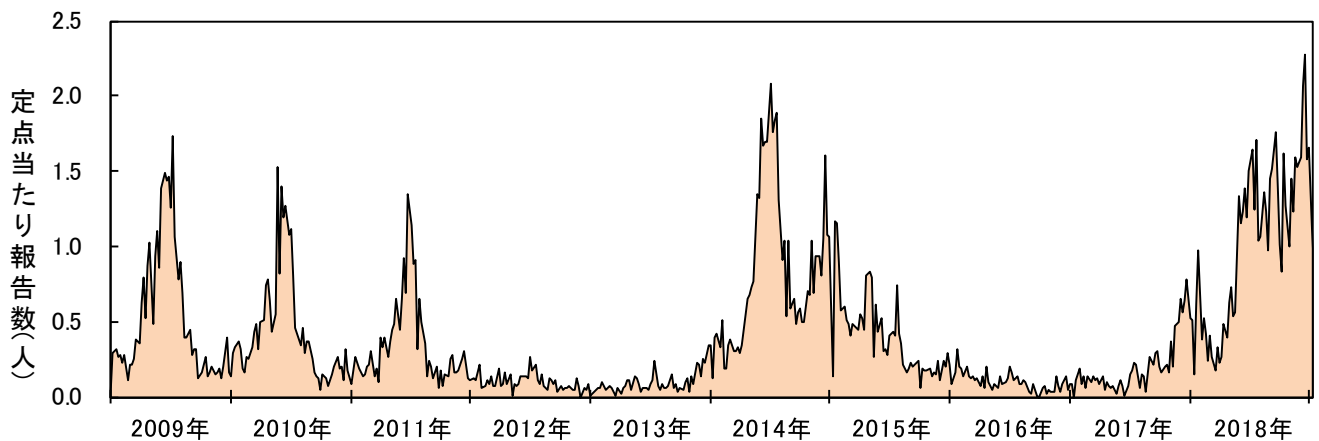
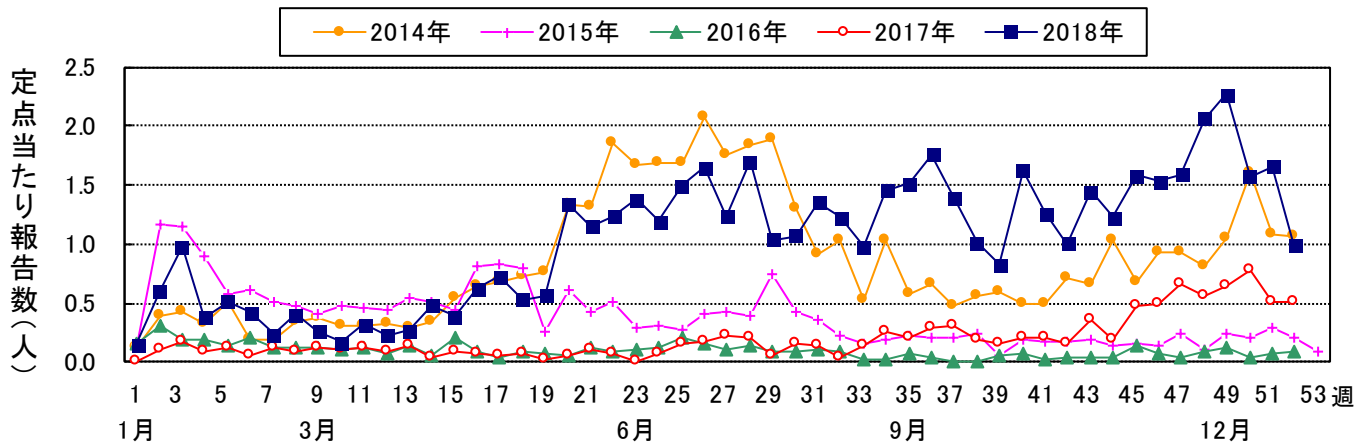
2018 年は大きな流行はみられず、週別での定点当たり報告数の最大は、第 40 週 (10 月上旬頃) の 1.17 でした。2011 年からは 2 年毎に大きな流行が発生し、2012 年以降の偶数年は通年で報告数の大きな変動がありません。年齢分布では、前年まで減少傾向だった 5 歳以上の比率が増加しました。



(7) 伝染性紅斑(Erythema Infectiosum:EI)

ヒトパルボウイルス B19(以下 B19)による感染症で、特徴的な皮疹の他に、関節炎、血小板減少症、顆粒球減少症、血球貪食症候群がみられることがあります。不顕性感染もあり、また妊婦の感染による流産、胎児水腫等の報告もあり、注意すべき感染症です。分離培養の困難なウイルスですが、B19 粒子抗原を利用した抗体測定試薬により検出できます。通常は、飛沫または接触感染ですが、輸血用血液を介した感染も報告されています。

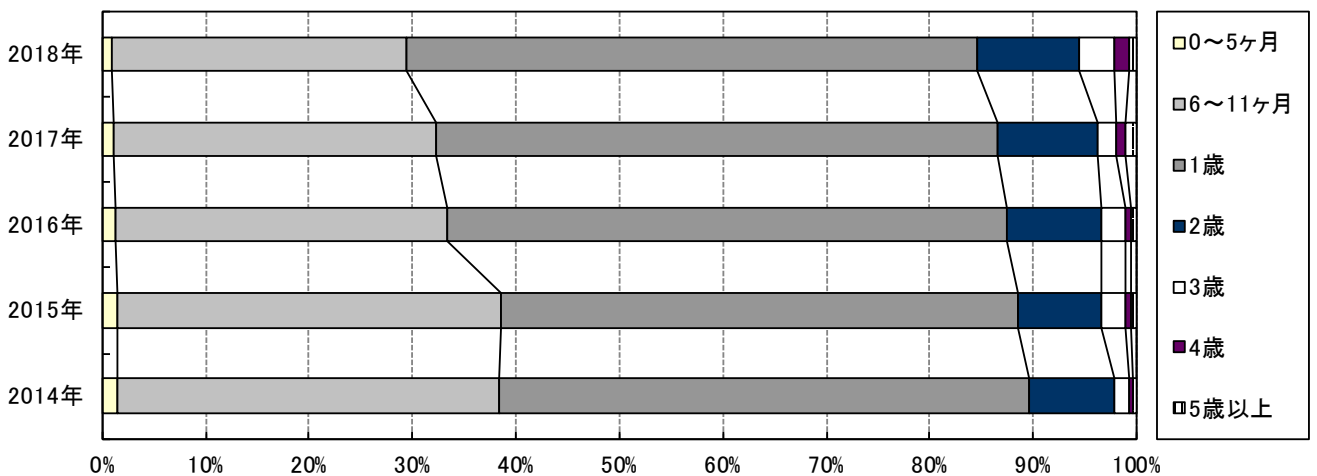
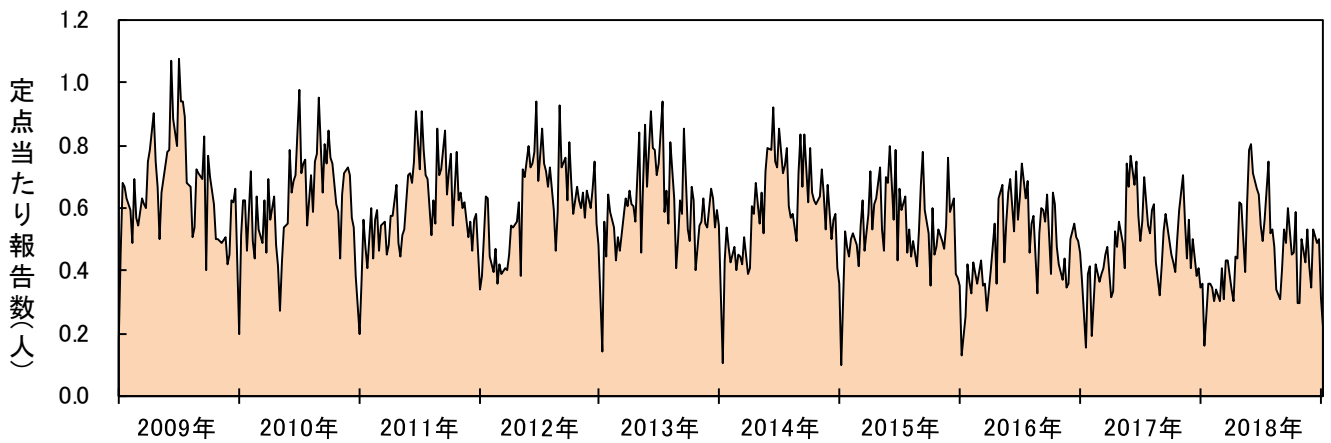
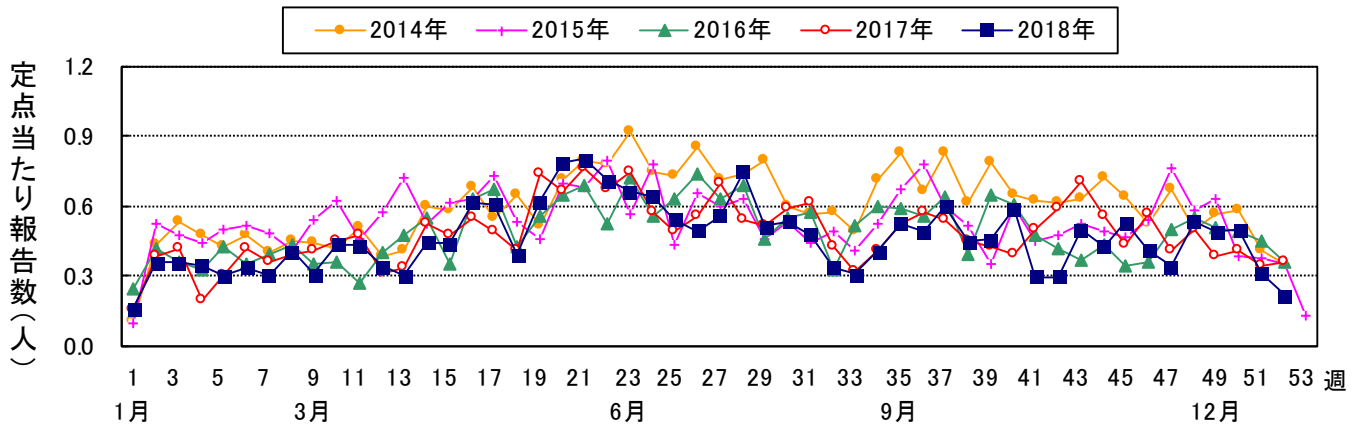
2018年は夏季から年末まで例年より報告数の多い状態が続きました。冬季に現行調査開始以来2度目の警報が発令され(発令基準値 2.00)、年間の定点当たり報告数でも過去最大の 1.04 となりました。年齢層別の比率は、報告数の多かった2014年と近似でした。



(8) 突発性発しん (Roseola infantum)

ヒトヘルペスウイルス6ないし7による感染症です。季節性はなく、週ごとの報告数が一定しており、年次変動もないために、感染症発生動向調査の基準疾患として利用されることがあります。

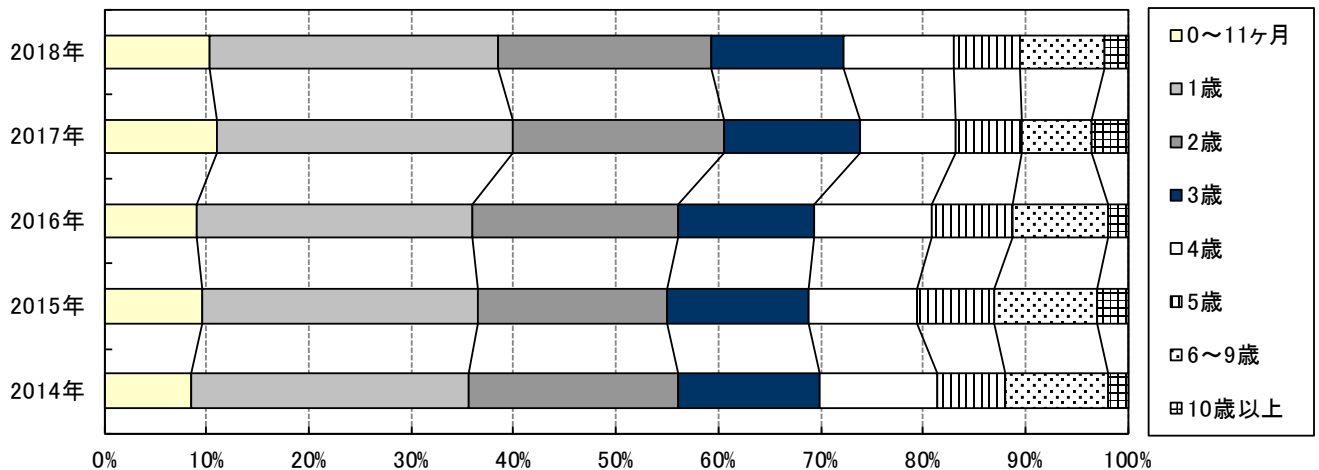
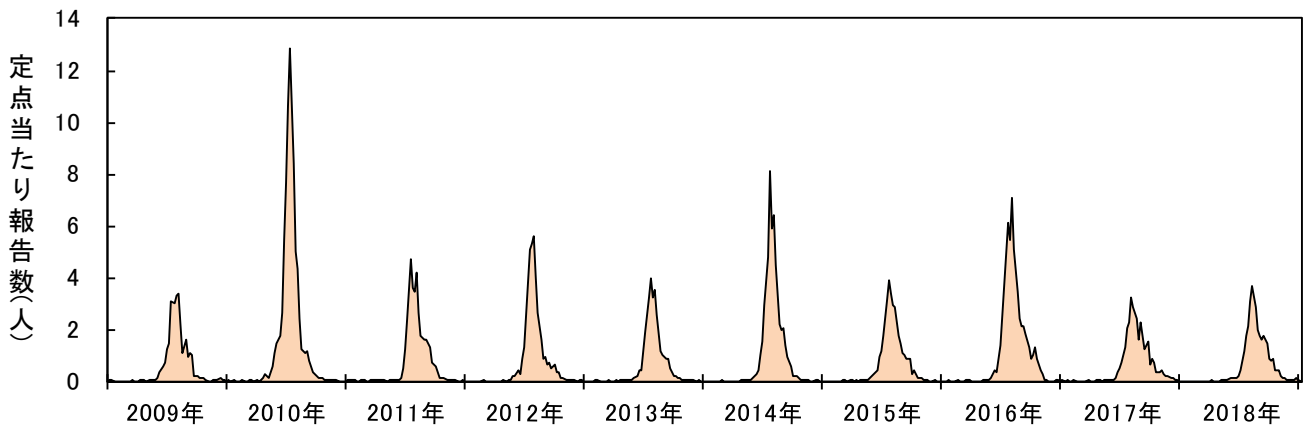
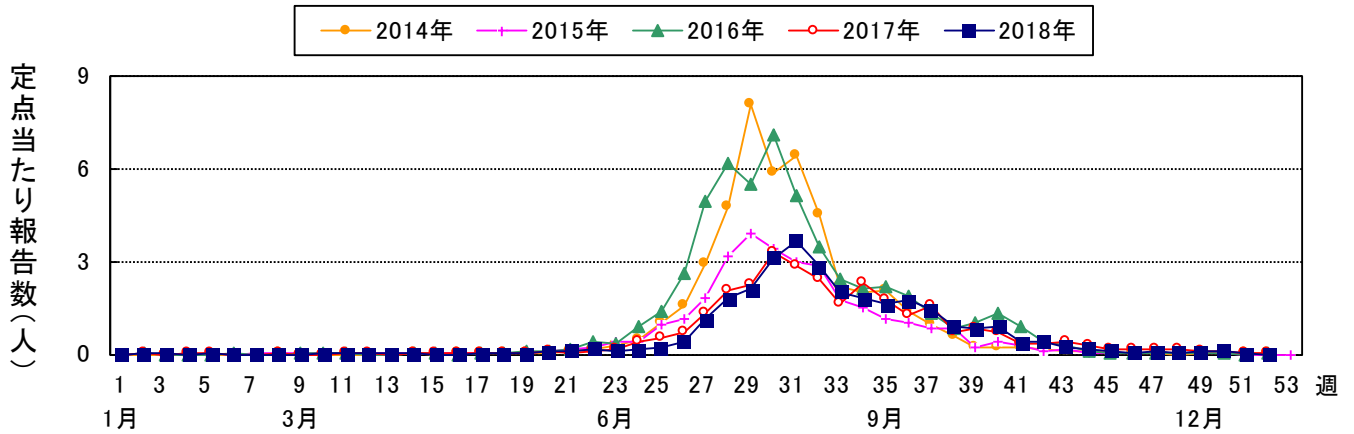
2018年は例年通り、年間を通して一定数の報告がみられました。年間の定点当たり報告数は安定しており、過去10年間は0.5前後で推移しています。2018年は、前年(0.48)とほぼ等しい0.46でした。年齢層別では、前年に引き続き1歳未満の比率が減少傾向です。



(9) ヘルパンギーナ (Herpangina)

主にエンテロウイルスを原因とする夏の小児の代表的な疾患です。エンテロウイルスの中でも、A 群コクサッキーウイルス(CA)によるものがほとんどですが、B 群コクサッキーウイルス、エコーウイルス等も時にみられます。CA の 2,3,4,5, 6,10 等の血清型が分離されます。エンテロウイルスは、ヒトのみが宿主であり、また接触感染を含む糞口感染、飛沫感染で感染します。

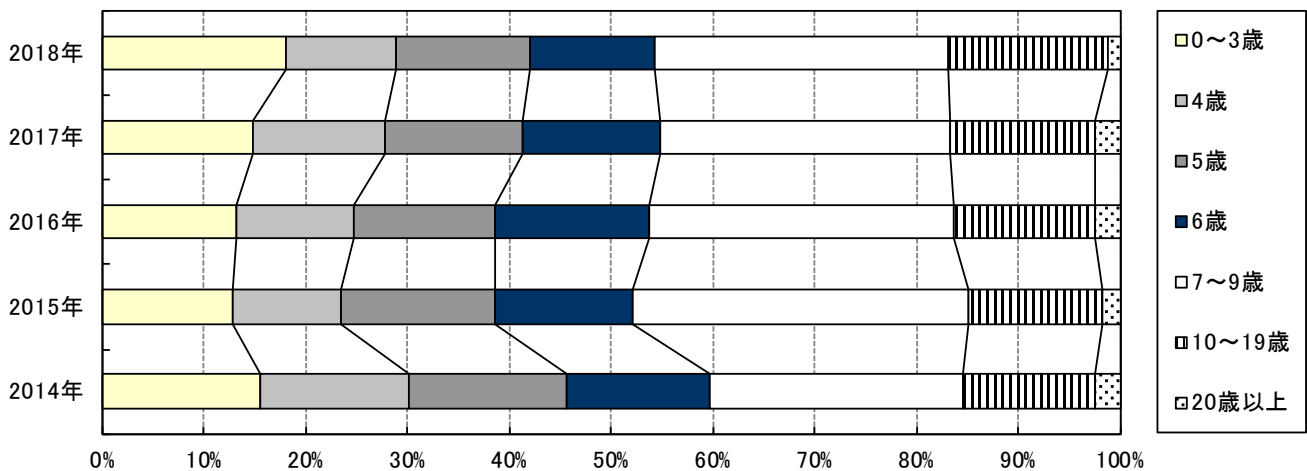
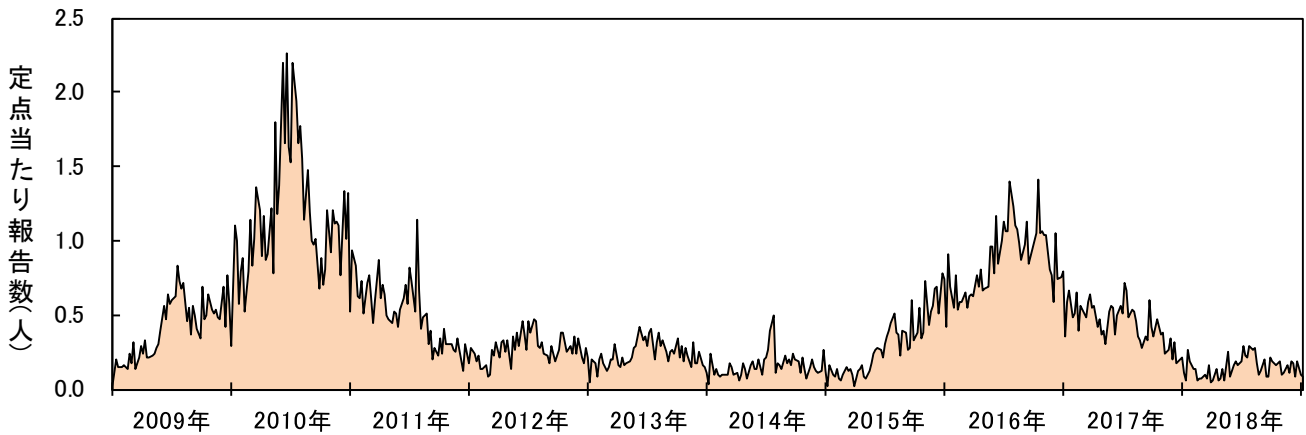
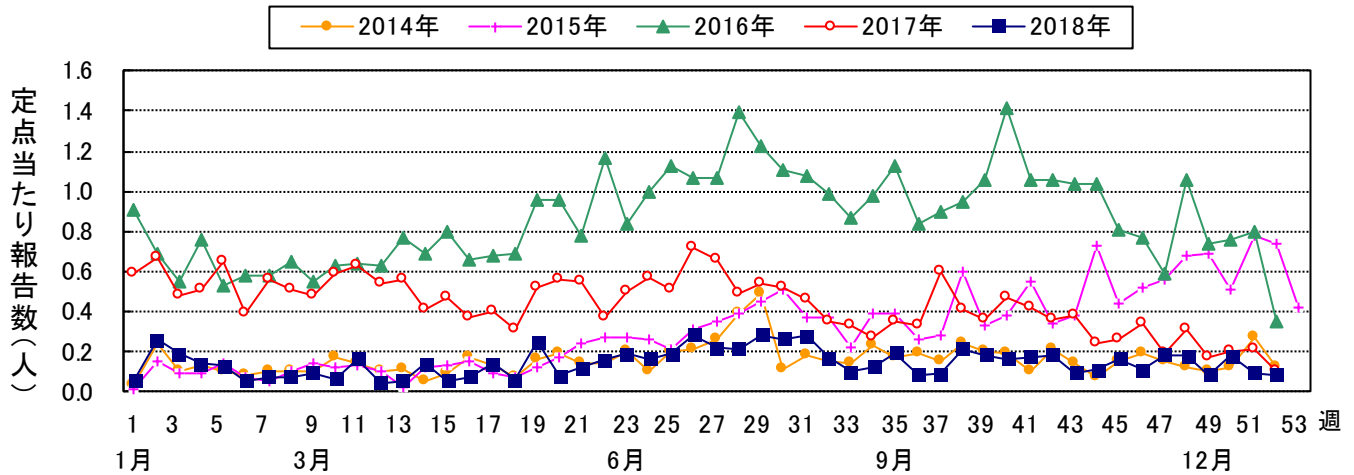
2018 年は例年通り夏季に報告数の増加がみられました。流行曲線は前年と同様の推移となり、年間の定点あたり報告数も 0.54 と、前年(0.56)とほぼ同一でした。年齢層別を年別でみると、夏季の流行規模の大きかった 2014 年・2016 年とそれ以外で、流行規模による大きな相違は見られません。



(10) 流行性耳下腺炎 (Mumps)

ムンプスウイルスを原因とする唾液腺の腫脹を特徴とする疾患ですが、その他髄膜炎、髄膜脳炎、睾丸炎、卵巣炎、難聴、腭炎等を認める場合もあります。接触感染又は飛沫感染により感染しますが、不顕性感染もあります。

2018年は、近年のような流行はなく、通年で一定の水準で推移しました。年間の定点当たり報告数0.15、およびピーク0.29(第26週・第29週)は、現行調査開始以来、最も少ない報告数でした。過去10年間では6月～7月にピークを迎えることが多く、2018年もその傾向に変化はみられませんでした。年齢分布は、近年大きな変動はありません。

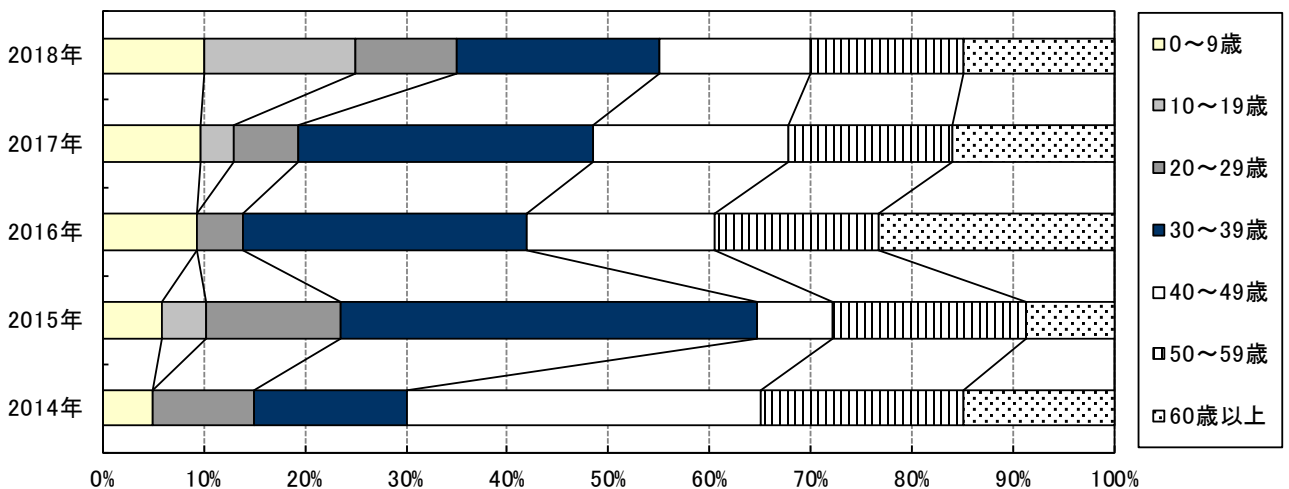
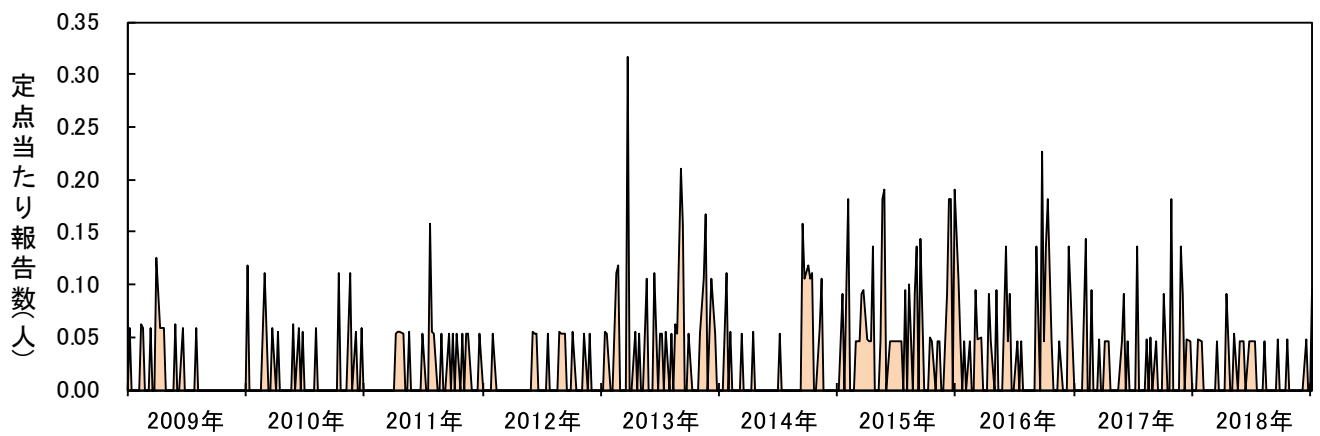
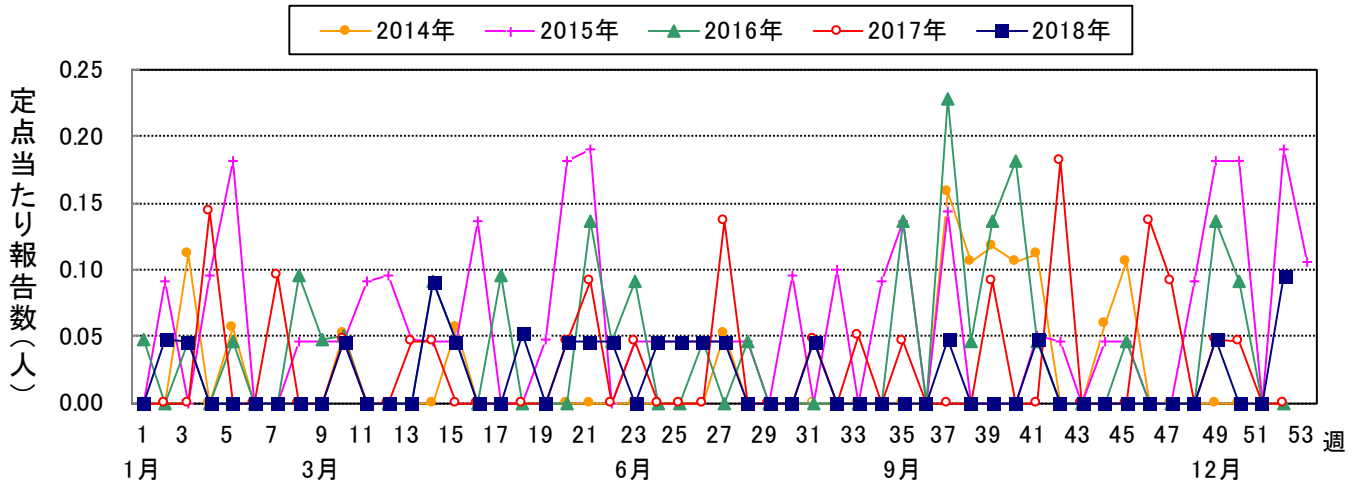


3. 眼科定点把握対象感染症

(1) 急性出血性結膜炎 (Acute Hemorrhagic Conjunctivitis:AHC)

1960年代末より急に現れた新たな型の結膜炎で、激しい出血症状を伴います。主にエンテロウイルス70(EV70)とコクサッキーウイルスA24変異体(CA24v)によって引き起こされますが、アデノウイルス等によることもあります。臨床症状では区別がつかないのですが、EV70による場合には、罹患後6～12ヶ月に四肢に運動麻痺をきたすことがあるので、注意が必要です。

毎年、幅広い年齢に散発例がみられる程度で特別な季節性もみられません。年間の報告患者数は20人と、前年の31人から更に減少しました。年齢層別では、年間報告数の変動もあり、毎年変化がみられます。

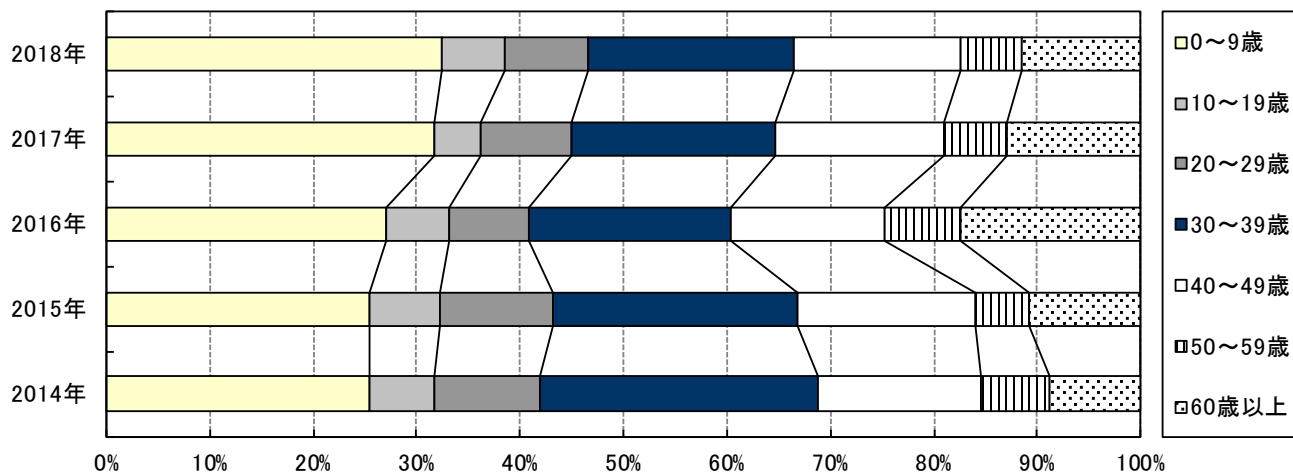
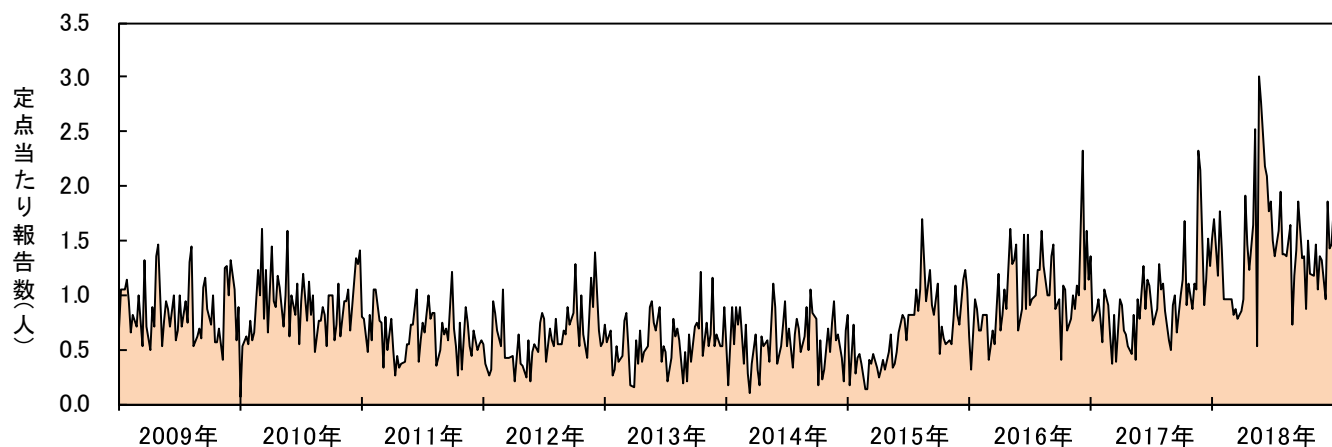
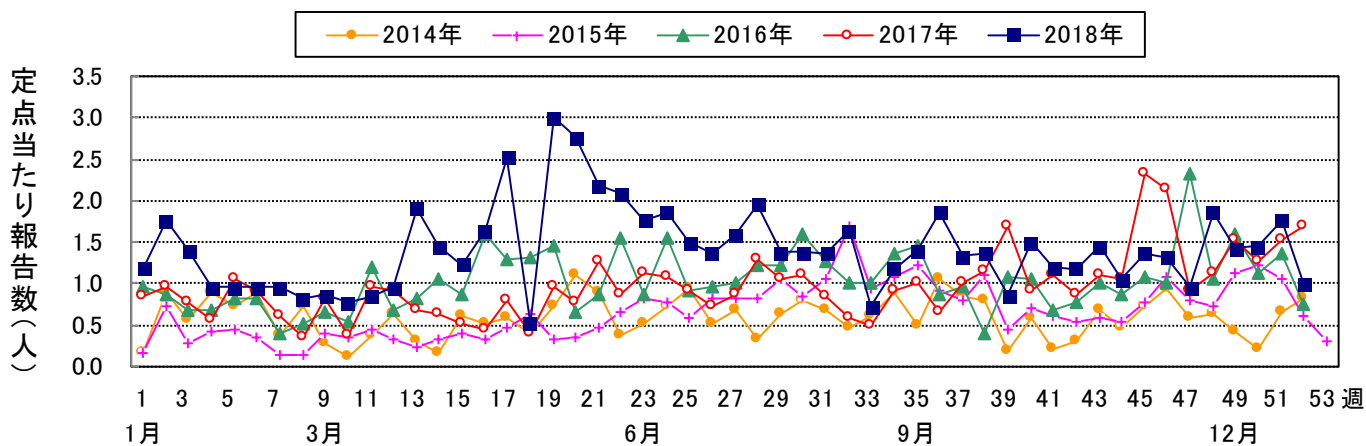


(2) 流行性角結膜炎(Epidemic Kerato Conjunctivis:EKC)

主にD群アデノウイルス(8,19,37型)による結膜炎であり、稀にB群11型、E群4型が病因となることがあります。感染経路は、主に手を介した接触感染です。

2018年は、前年に続いて例年より報告数が多くなり、特に4月から7月頃にかけて例年より報告数の多い状態が続きました。ピークは第19週の定点あたり3.00でした。年間の定点あたり報告数は1.42と、現行調査体制以来の最多報告数となりました。

年齢層別では、10歳未満の比率が高くなっています。



4. 性感染症定点把握対象感染症

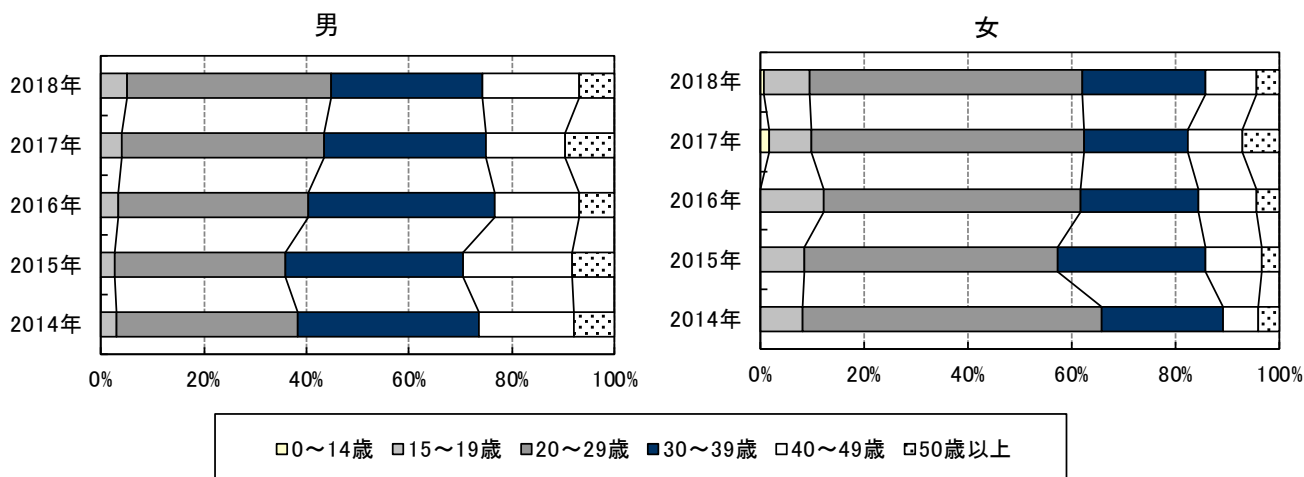
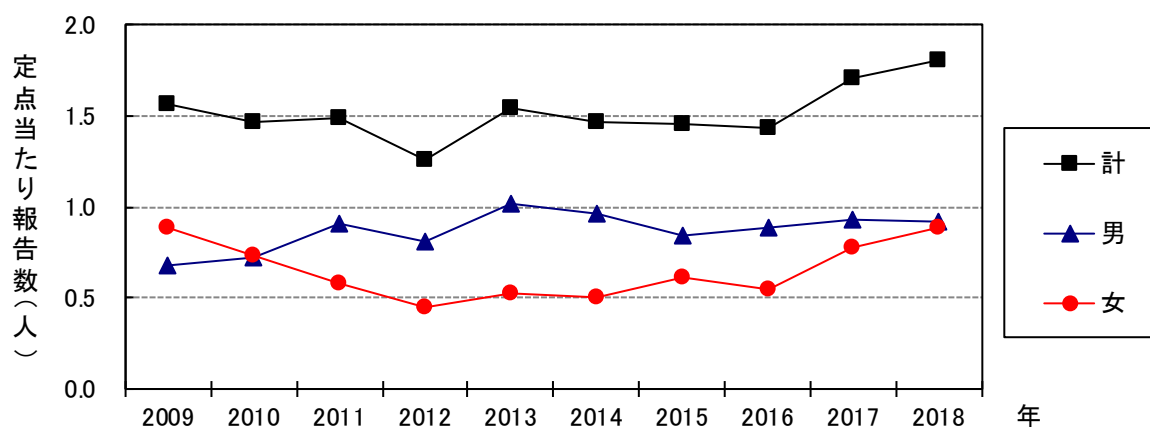
2018年の横浜市の性感染症定点からの総報告数は1102件と、前年1047件から増加しました。2009年以降、1000件未満が続きましたが、2017年からは2年続けて1000件を超えました。男女別では、男性626件(56.8%)、女性476件(43.2%)でした。例年同様、男性が半数以上を占めました。女性の比率が2016年35.5%、2017年41.0%と近年増加しています。疾患別では性器クラミジア感染症が600件(54.4%)と最も多く、次いで性器ヘルペスウイルス感染症209件(19.0%)、淋菌感染症170件(15.4%)、尖圭コンジローマ123件(11.2%)の順でした。

(1) 性器クラミジア感染症 (Sexual organs chlamydia infection)

2018年は、総報告数が600件(男性305件、女性295件)でした。定点当たり報告数の年次推移は、定点あたり1.50前後で推移していましたが、前年から増加し、2018年は1.80となりました。

年齢分布は、男性では20歳代が121件(39.7%)、30歳代が89件(29.2%)、40歳代で58件(19.0%)と、例年通り20～40歳代の報告が約90%を占めました。女性では、20歳代が155件(52.5%)と半数以上を占め、例年20歳代に次いで多い30歳代は70件(23.7%)でした。また、1999年4月以降の現行調査体制以来、40歳未満の比率は、毎年80%以上を占めています。

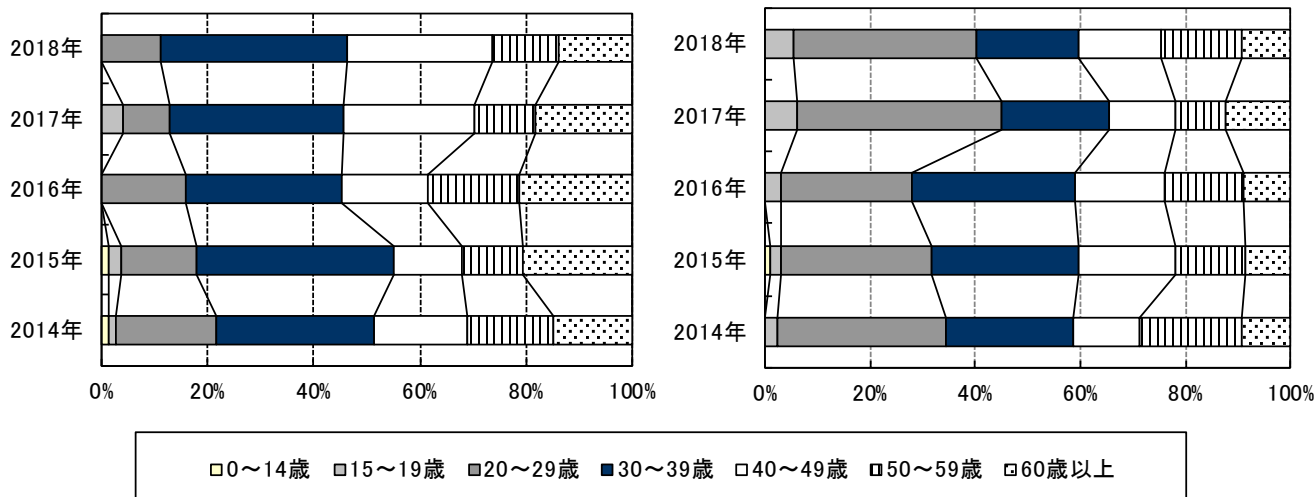
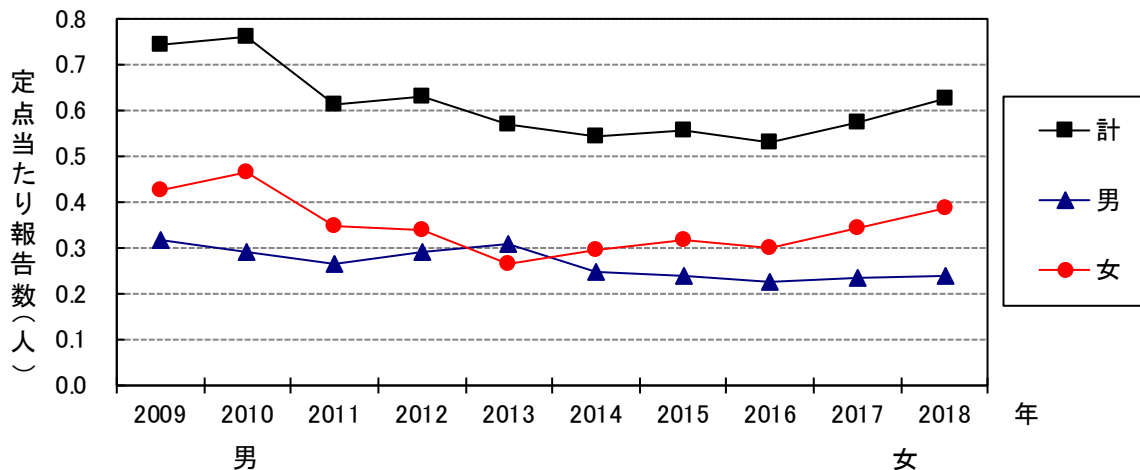
性器クラミジア感染症は無症状の場合が多く、そのため感染しても検査を受けている人の割合は少ないと考えられ、注意が必要です。



(2) 性器ヘルペスウイルス感染症 (Genital herpes simplex virus infection)

2018年は、総報告数が209件(男性80件、女性129件)でした。定点当たり報告数の年次推移をみると、2011年から0.6前後で推移し、以降に大きな変動はありません。

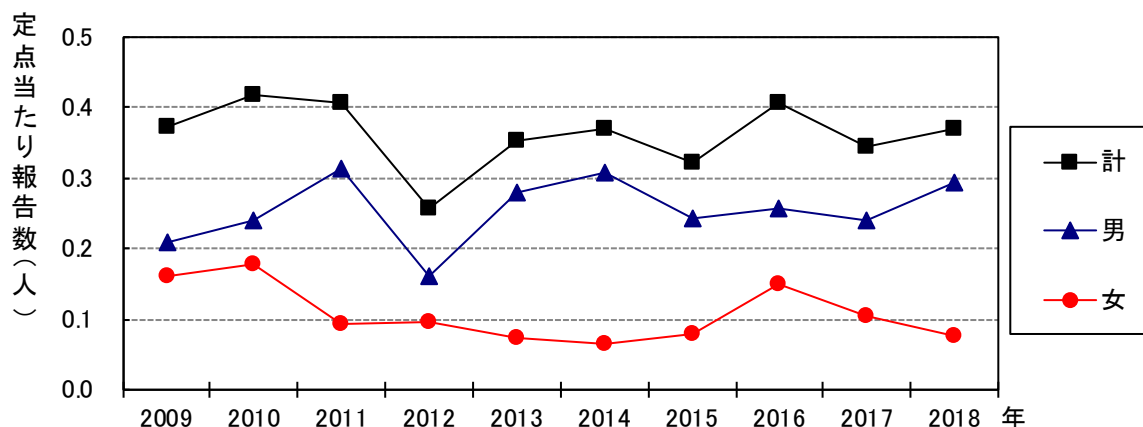
年齢分布では、男性は30歳代(28件、35.0%)と40歳代(22件、27.5%)で、前年と同様に約60%を占めました。女性では20歳代(45件、34.9%)の報告が多く、次に多い30歳代(25件、19.4%)と合わせて半数を超えました。

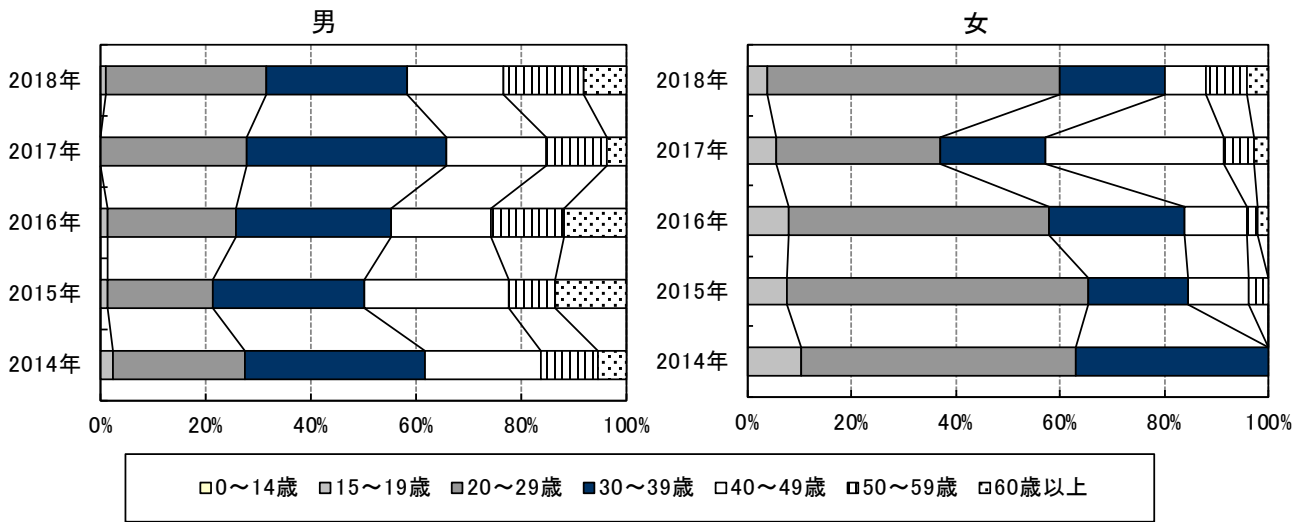


(3) 尖圭コンジローマ (Condyloma acuminatum)

2018年の総報告数は123件(男性98件、女性25件)でした。過去10年間の年間定点あたり報告数は、概ね0.3~0.4付近で推移しています。

年齢層別では、男性の40歳未満の比率が、例年通り半数以上を占めました。女性では、20歳代の報告比率のみで半数を超えました。

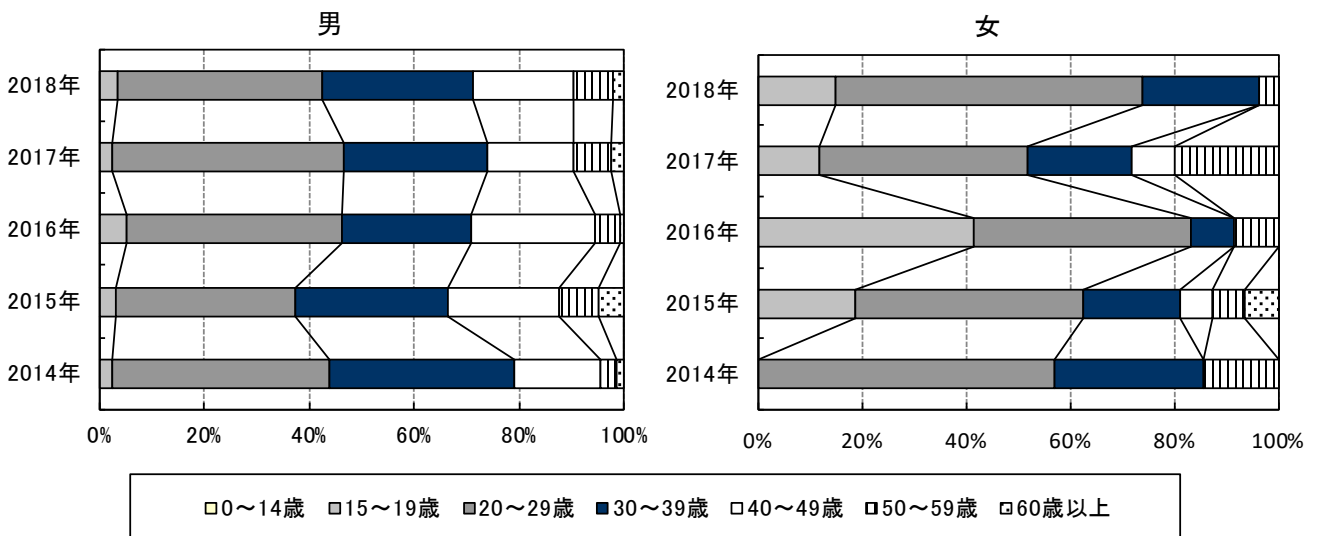
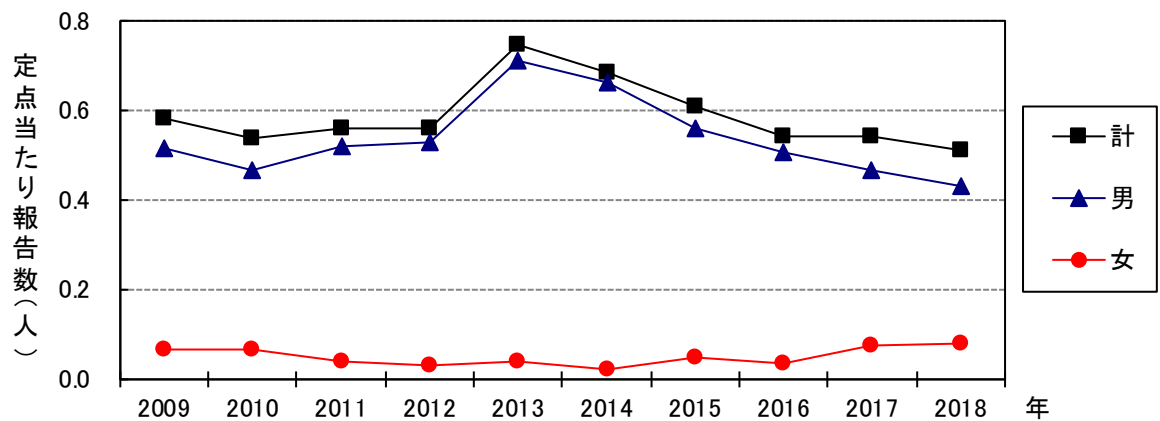




(4) 淋菌感染症 (Gonorrhea)

2018年は、総報告数が170件(男性143件、女性27件)でした。年間の定点あたり報告数は過去10年間、0.6前後で推移しています。年齢分布では、男性は例年通り20歳代～40歳代が多数を占めています。女性は特に20歳代(16件、59.3%)が多く、40歳未満の比率は90%を超えました。

淋菌感染症は耐性菌の増加、及び女性の無症候感染が多いことが問題になっています。

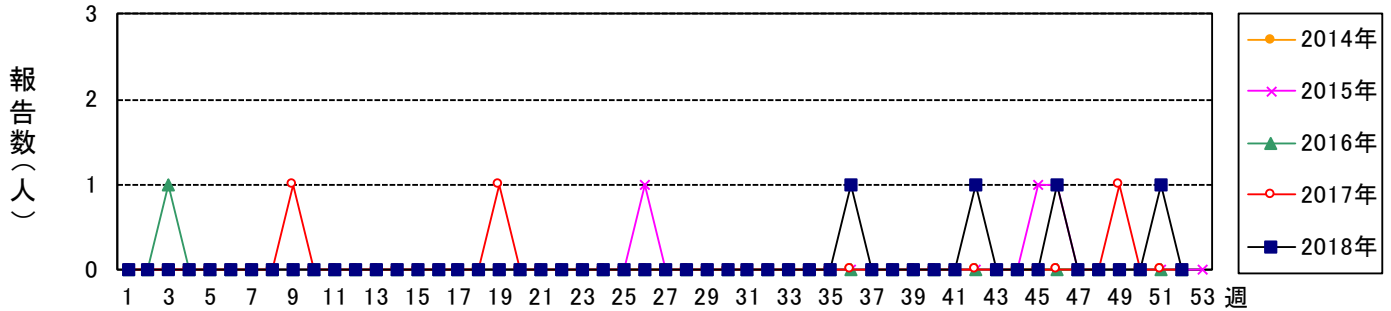


5. 基幹病院定点把握対象感染症

(1) 細菌性髄膜炎 (Bacterial meningitis)

細菌による髄膜炎の総称で、結核性髄膜炎は除外されます。小児と高齢者に多くみられ、死亡や重篤な後遺症を残すこともある感染症です。髄膜炎菌、肺炎球菌、インフルエンザ菌が原因として同定された症例は、五類感染症の全数報告として報告することになっています。

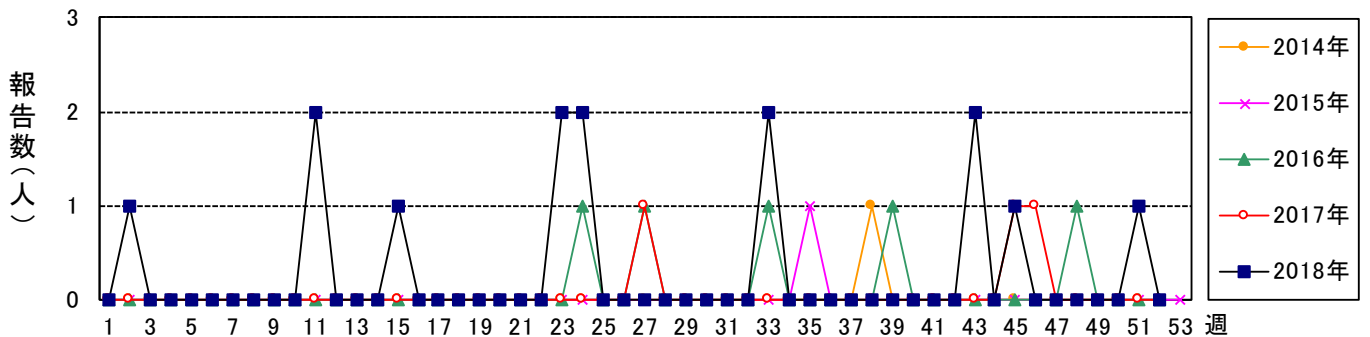
2018年は下半期に4件の報告があり、年齢層別では乳児3件、幼児1件でした。



(2) 無菌性髄膜炎 (Aseptic meningitis)

通常塗抹染色標本および一般細菌培養では病原体が見つからない髄膜炎の総称です。エコー、コクサッキーB群等のエンテロウイルスが占める割合が多く、このウイルス属の状況を反映して全国的には夏季に流行がみられます。

2018年は14件の報告があり、前年までの5年間の年間平均2.6件を大きく上回りました。10歳代及び20歳代3件を中心に、乳児から30歳代までの年齢層で10件(71.4%)の報告がありました。

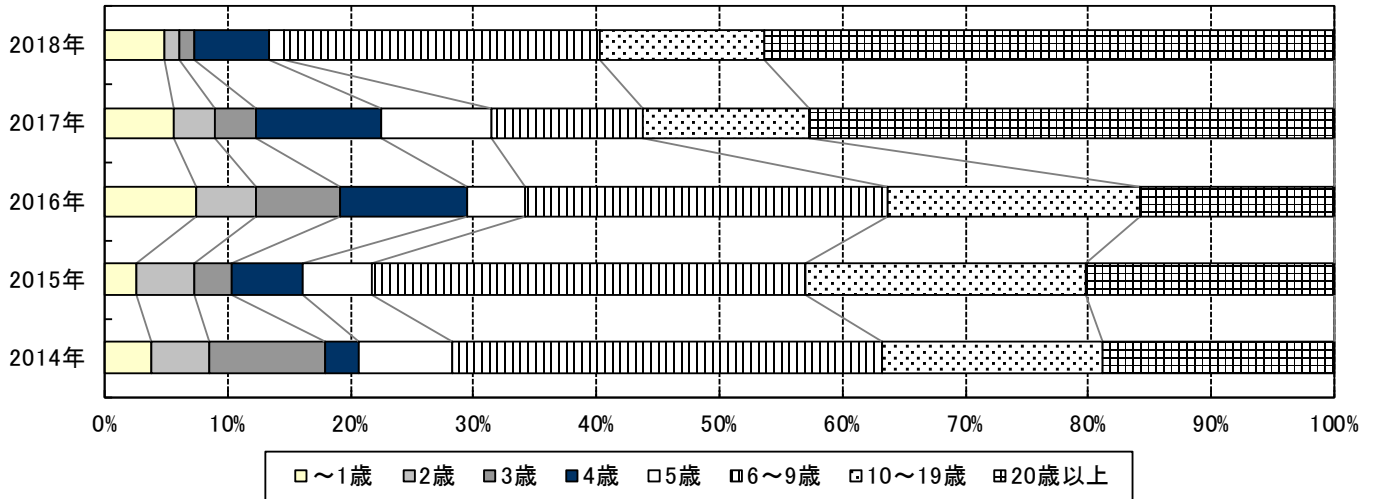
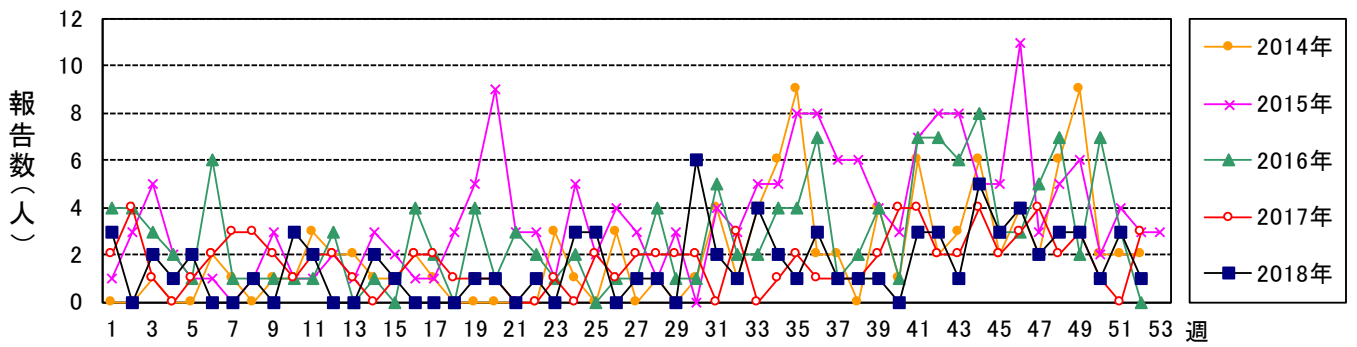


(3) マイコプラズマ肺炎 (Mycoplasma pneumoniae)

好発年齢は幼児期、学童期、青年期で、時に小集団で流行します。高齢者の重症化や、マクロライド系抗菌剤への耐性菌の出現もあり、サーベイランスの重要性が高まっています。

2018年は82件の報告がありました。報告数が急増した2011年以降、2016年までは100件を超えていましたが、2018年は前年に続いて100件以下の報告数となりました。

年齢分布は、20歳以上の比率が半数近くを占め、前年に続いて増加しています。また、5歳以下の比率が14.6%と、前年(31.5%)に比べて半減しました。



(4) クラミジア肺炎(Chlamydia pneumonia)

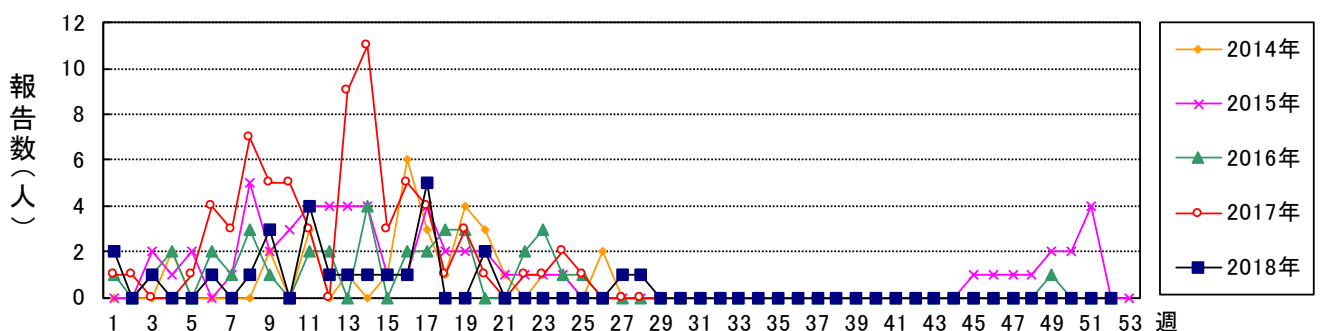
クラミジアによる肺炎には、肺炎クラミジア、トラコーマクラミジア、オウム病クラミジアによるものがありますが、前二者をクラミジア肺炎(オウム病を除く)として分類しています。トラコーマクラミジアによるものは、ほぼ新生児・乳児期に限られています。肺炎クラミジアによるものは市中肺炎の約1割に關与し、小児、高齢者に多くみられます。

市内の報告は、7件報告のあった2009年を除き、例年0~2件で、ほとんどが15歳未満の症例です。2018年は、前年に引き続き0件でした。

(5) 感染性胃腸炎(病原体がロタウイルスであるものに限る Infectious gastroenteritis (Rotavirus))

届出基準の一部改正により、2013年第42週からサーベイランスが開始されました。迅速診断キットを用いたロタウイルスによる感染性胃腸炎と診断された症例を届出対象とすることで、重症例を中心にロタウイルス胃腸炎の発生動向をより正確に把握するとともに、ロタウイルスワクチン導入の影響を評価することを目的としています。

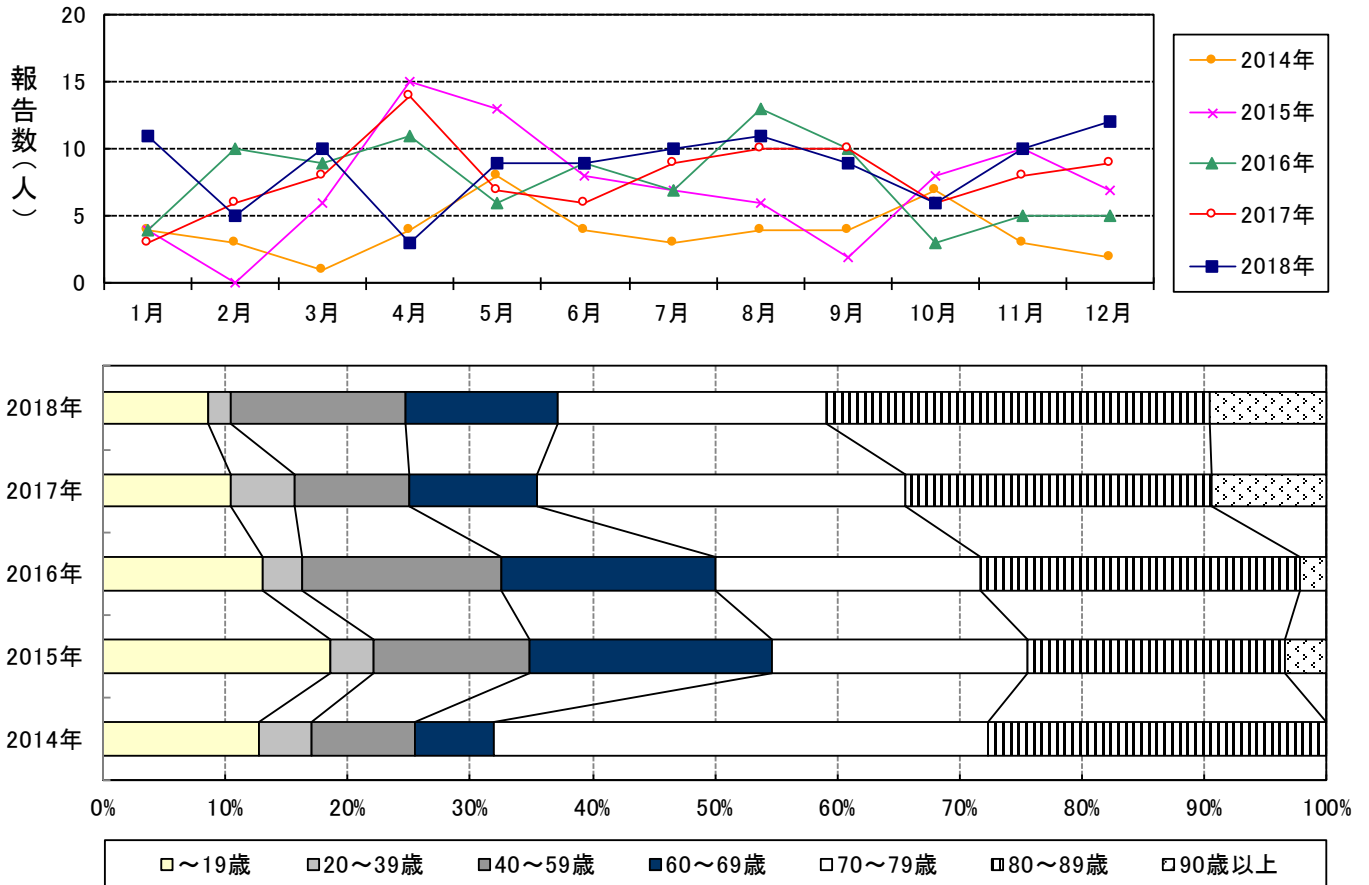
2018年は26件の報告があり、2014年からの通年調査実施後、最も少ない報告数となりました。報告時期は例年通り上半期に集中しています。報告のあった症例は全て10歳未満で、毎年10歳未満の報告が多くなっています。



(6) メチシリン耐性黄色ブドウ球菌感染症 (Methicillin-Resistant Staphylococcus Aureus:MRSA)

黄色ブドウ球菌は、皮膚や消化管内の常在菌ですが、軟部組織感染のような局所の感染や、肺炎、腹膜炎、敗血症といった重症感染症も引き起こし、エンテロトキシンや TSST-1 等の毒素も産生するために、食中毒やトキシンショック症候群も引き起こすことがあります。

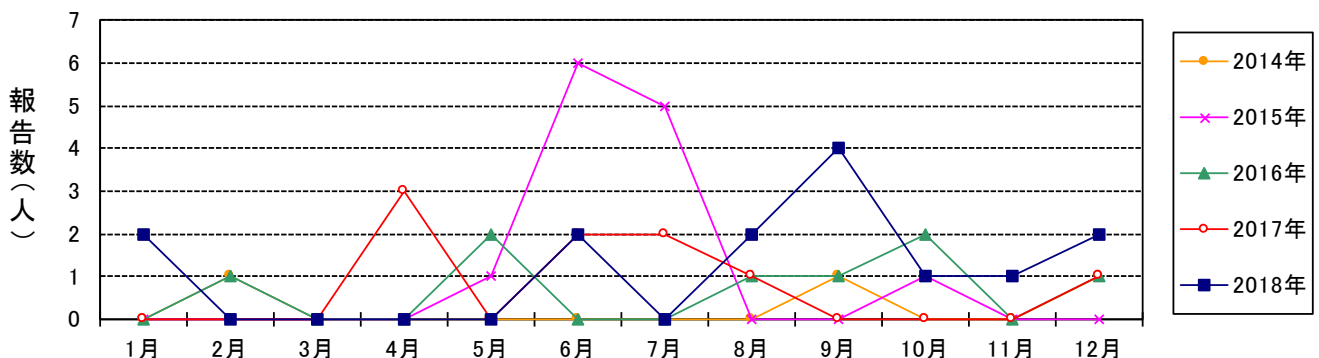
2018年は105件の報告がありました。年間報告数は、2014年の47件以降、報告数は4年間連続で増加しています。年代層別では近年、70歳以上の報告比率が増加し、2018年は前年同様、約65%を占めました。



(7) ペニシリン耐性肺炎球菌感染症 (Penicillin-Resistant Streptococcus Pneumoniae :PRSP)

健常者の口腔などにあっても通常無症状ですが、咽頭炎や扁桃炎等の炎症部位で増殖し、感染症状を示します。乳幼児の化膿性髄膜炎や小児の中耳炎、肺炎、高齢者の肺炎の原因となります。

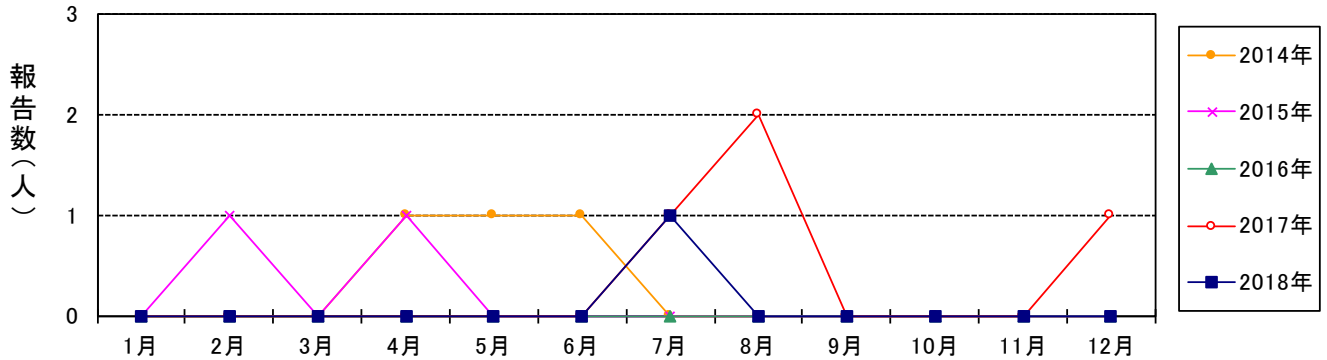
2018年は14件の報告がありました。年齢層別では乳幼児が7件、20歳代が1件、70歳以上が6件でした。



(8) 薬剤耐性緑膿菌感染症 (Drug-resistant Pseudomonas aeruginosa)

緑膿菌は生活環境に広く常在し、健常者には病原性を示さない弱毒菌ですが、古くから日和見感染症を起こす菌として知られています。

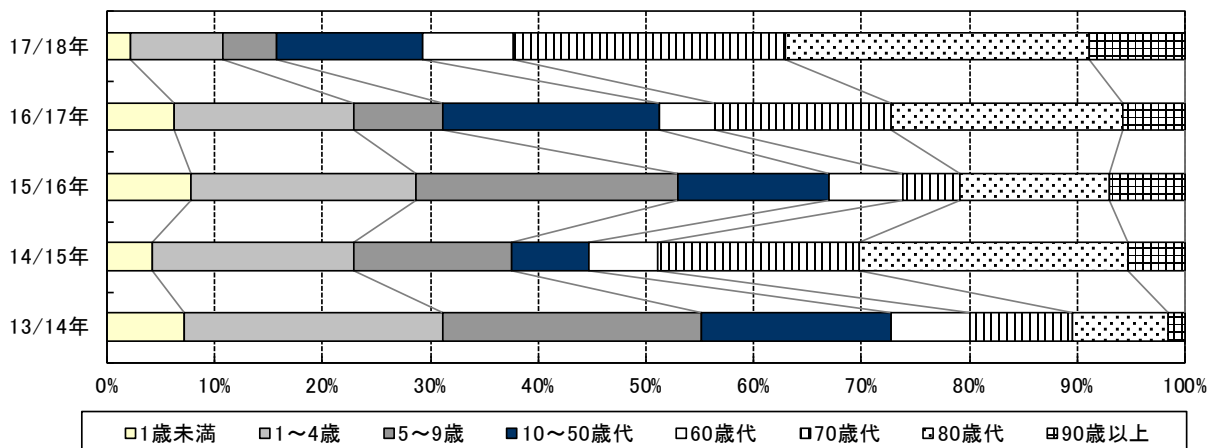
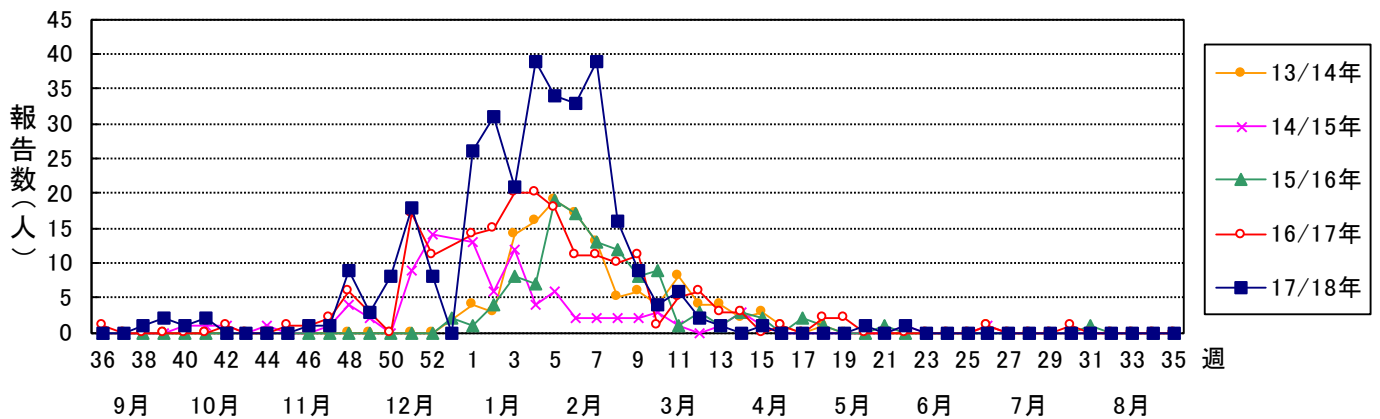
2018年は1件で、60歳代の報告がありました。毎年報告が少なく、2016年は年間を通して報告がありませんでした。



6. インフルエンザ入院サーベイランス

2009年の新型インフルエンザ(A/H1N1)発生以来、インフルエンザ重症者の動向把握のために実施されてきた「重症サーベイランス」に代わり、2011年9月から「入院サーベイランス」が開始されました。インフルエンザによる入院患者の発生動向や重症化の傾向を把握することが目的で、調査項目は性別、年齢、重症の指標となる入院時の医療対応(人工呼吸器利用の有無等)です。

2017/2018シーズンの報告数は318件で、シーズン別報告数では3年連続の増加となり、前シーズンに続きシーズン最多報告数を更新しました。ピークは第4週・第7週の39人と、前シーズンのピーク20人を大幅に上回りました。年齢層別では、前シーズンより10歳未満の比率が減少し、60歳以上が70%以上を占めました。



7. 定点医療機関からの報告状況

2018年は、前年に引き続きすべての区分で報告率90%を超えました。また2016年以降は、全ての区分で報告率90%以上が続いています。

小児科定点の報告率は、2006年以降90%以上となっており、報告率は長期間安定しています。インフルエンザ定点は、近年90%前後を推移しています。眼科定点は2010年以降、95%以上を維持しています。性感染症も2011年以降、90%以上と安定しています。基幹病院定点の週報は2014年以降90%以上となり、月報も3年連続で90%台を維持しています。

基幹病院定点を除く週報の年間報告率推移では、例年長期の連休及び夏季のお盆の時期に一時的な低下がみられますが、2018年は年末年始での顕著な報告率低下はみられませんでした。インフルエンザ定点の報告率は、例年通り発生が少ない夏季から秋季にかけて報告率が低下しましたが、近年90%を上回る週が比較的多くなってきています。小児科定点は、お盆と5月連休の期間を除き、90%以上の報告率でした。眼科定点は5月連休の期間を除き、通年で90%以上の報告率を維持しました。

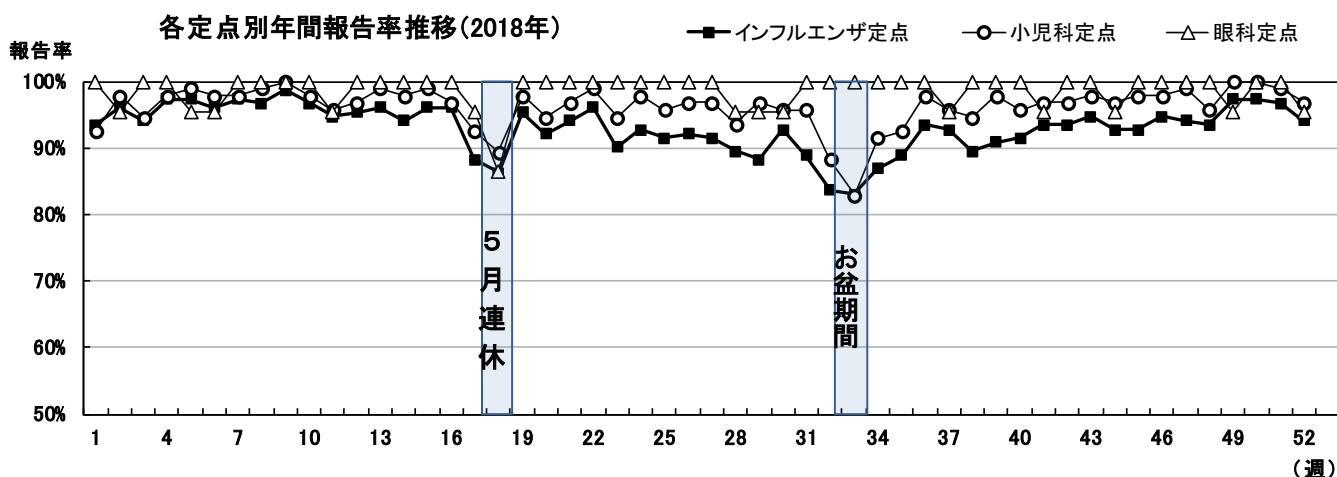
区別報告率は、定点種別及び区によるばらつきがみられますが、区別・区別の大きな隔たりはみられません。

定点別報告率推移

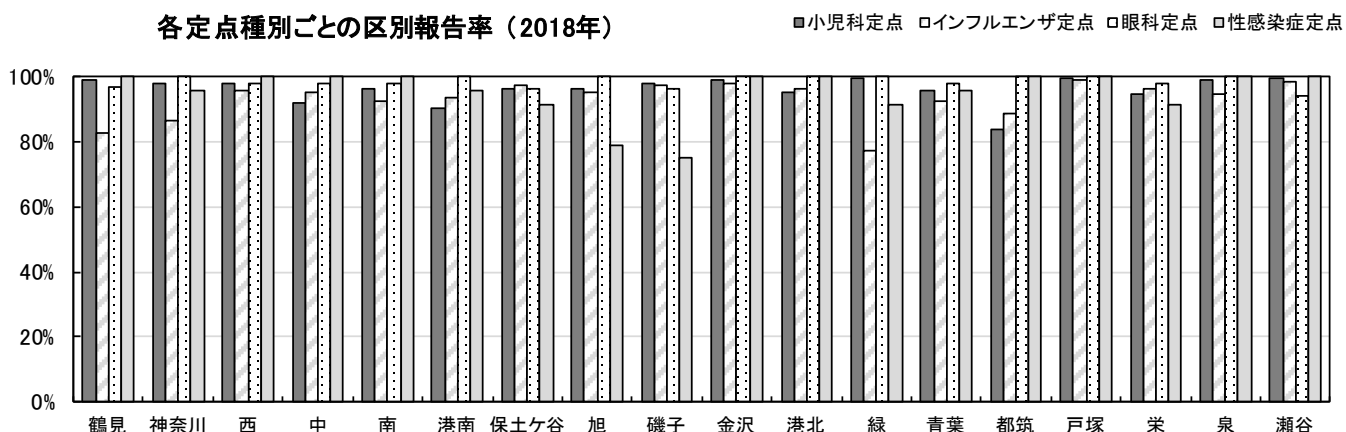
定点	2014年	2015年	2016年	2017年	2018年
小児科定点	93.8%	92.8%	95.5%	96.6%	96.3%
インフルエンザ定点	90.4%	88.5%	92.1%	93.4%	93.1%
眼科定点	96.7%	97.2%	98.9%	97.2%	98.6%
性感染症定点	91.4%	94.3%	94.8%	94.8%	95.7%
基幹病院定点（週報）	95.2%	93.4%	92.3%	96.2%	97.6%
基幹病院定点（月報）	75.0%	85.4%	93.8%	95.8%	93.8%

電子申請サービス実施率

	2014年	2015年	2016年	2017年	2018年
小児科定点	41.3%	39.3%	40.0%	42.8%	42.9%
インフルエンザ定点	39.0%	35.3%	36.6%	38.1%	38.2%
眼科定点	57.8%	49.0%	49.7%	48.0%	44.8%
性感染症定点	32.1%	27.3%	25.0%	26.7%	29.3%



各定点種別ごとの区別報告率(2018年)



感染症名	（鳥インフルエンザを除く） インフルエンザ		RSウイルス感染症		咽頭結膜熱		A群溶血性レンサ球菌 咽頭炎		感染性胃腸炎		水痘		手足口病		伝染性紅斑		突発性発しん		ヘルパンギーナ		
	報告数	定点当り	報告数	定点当り	報告数	定点当り	報告数	定点当り	報告数	定点当り	報告数	定点当り	報告数	定点当り	報告数	定点当り	報告数	定点当り	報告数	定点当り	
計	56399	7.61	1964	0.42	2023	0.43	10103	2.15	20658	4.39	1930	0.41	2144	0.46	4896	1.04	2175	0.46	2555	0.54	
1	1344	9.40	7	0.08	24	0.28	88	1.01	228	2.62	34	0.39	5	0.06	13	0.15	14	0.16	0	0.00	
2	3381	23.00	17	0.18	27	0.29	154	1.67	523	5.68	30	0.33	5	0.05	56	0.61	33	0.36	1	0.01	
3	8029	55.76	15	0.17	15	0.17	239	2.69	551	6.19	28	0.31	10	0.11	87	0.98	32	0.36	1	0.01	
4	9505	63.79	13	0.14	27	0.29	214	2.33	393	4.27	25	0.27	5	0.05	35	0.38	32	0.35	0	0.00	
5	10070	67.58	18	0.19	23	0.25	252	2.71	453	4.87	28	0.30	4	0.04	48	0.52	28	0.30	1	0.01	
6	7078	48.15	14	0.15	21	0.23	251	2.73	382	4.15	23	0.25	1	0.01	39	0.42	31	0.34	0	0.00	
7	3502	23.50	12	0.13	20	0.22	205	2.23	316	3.43	19	0.21	0	0.00	22	0.24	28	0.30	0	0.00	
8	2733	18.47	25	0.27	14	0.15	203	2.18	410	4.41	18	0.19	7	0.08	38	0.41	38	0.41	0	0.00	
9	2036	13.48	13	0.14	16	0.17	238	2.53	358	3.81	22	0.23	2	0.02	25	0.27	29	0.31	0	0.00	
10	1251	8.45	15	0.16	14	0.15	214	2.33	349	3.79	20	0.22	4	0.04	16	0.17	40	0.43	1	0.01	
11	828	5.71	11	0.12	19	0.21	229	2.54	269	2.99	23	0.26	2	0.02	29	0.32	39	0.43	1	0.01	
12	438	3.00	20	0.22	20	0.22	167	1.84	296	3.25	17	0.19	3	0.03	21	0.23	31	0.34	1	0.01	
13	236	1.61	21	0.23	19	0.20	137	1.47	345	3.71	20	0.22	2	0.02	25	0.27	28	0.30	3	0.03	
14	149	1.03	15	0.16	17	0.18	159	1.73	287	3.12	31	0.34	5	0.05	44	0.48	41	0.45	1	0.01	
15	81	0.55	16	0.17	17	0.18	200	2.15	395	4.25	21	0.23	9	0.10	36	0.39	41	0.44	0	0.00	
16	96	0.65	21	0.23	18	0.20	234	2.57	444	4.88	29	0.32	14	0.15	57	0.63	56	0.62	0	0.00	
17	96	0.71	13	0.15	30	0.34	217	2.49	477	5.48	35	0.40	4	0.05	63	0.72	53	0.61	2	0.02	
18	27	0.20	7	0.08	20	0.24	134	1.60	191	2.27	22	0.26	5	0.06	45	0.54	33	0.39	2	0.02	
19	24	0.16	8	0.09	60	0.65	288	3.13	419	4.55	57	0.62	11	0.12	52	0.57	57	0.62	2	0.02	
20	34	0.24	13	0.15	41	0.46	310	3.48	466	5.24	35	0.39	23	0.26	119	1.34	70	0.79	7	0.08	
21	33	0.23	11	0.12	86	0.95	335	3.68	458	5.03	70	0.77	12	0.13	105	1.15	73	0.80	10	0.11	
22	26	0.18	12	0.13	81	0.87	322	3.46	514	5.53	55	0.59	20	0.22	115	1.24	66	0.71	15	0.16	
23	24	0.17	15	0.17	75	0.84	291	3.27	486	5.46	63	0.71	13	0.15	123	1.38	59	0.66	9	0.10	
24	6	0.04	32	0.35	79	0.86	292	3.17	526	5.72	47	0.51	30	0.33	110	1.20	59	0.64	12	0.13	
25	3	0.02	20	0.22	61	0.68	318	3.53	483	5.37	60	0.67	54	0.60	135	1.50	49	0.54	18	0.20	
26	0	0.00	31	0.34	86	0.95	234	2.57	441	4.85	42	0.46	66	0.73	150	1.65	45	0.49	38	0.42	
27	0	0.00	34	0.37	96	1.05	205	2.25	401	4.41	48	0.53	59	0.65	113	1.24	51	0.56	103	1.13	
28	0	0.00	57	0.65	69	0.78	180	2.05	394	4.48	36	0.41	89	1.01	150	1.70	66	0.75	158	1.80	
29	1	0.01	66	0.73	60	0.66	121	1.33	309	3.40	22	0.24	65	0.71	94	1.03	47	0.52	192	2.11	
30	4	0.03	109	1.21	54	0.60	128	1.42	299	3.32	19	0.21	87	0.97	96	1.07	48	0.53	280	3.11	
31	2	0.01	127	1.41	64	0.71	100	1.11	237	2.63	24	0.27	94	1.04	122	1.36	43	0.48	330	3.67	
32	7	0.05	108	1.30	27	0.33	86	1.04	203	2.45	18	0.22	83	1.00	102	1.23	28	0.34	235	2.83	
33	2	0.02	64	0.82	15	0.19	42	0.54	124	1.59	20	0.26	63	0.81	76	0.97	24	0.31	157	2.01	
34	1	0.01	84	0.98	28	0.33	87	1.01	205	2.38	19	0.22	67	0.78	125	1.45	35	0.41	154	1.79	
35	1	0.01	144	1.66	23	0.26	118	1.36	250	2.87	18	0.21	80	0.92	132	1.52	46	0.53	141	1.62	
36	24	0.17	147	1.60	21	0.23	138	1.50	239	2.60	33	0.36	64	0.70	162	1.76	45	0.49	161	1.75	
37	45	0.32	136	1.51	27	0.30	115	1.28	249	2.77	41	0.46	90	1.00	126	1.40	54	0.60	129	1.43	
38	31	0.23	82	0.92	20	0.22	116	1.30	233	2.62	33	0.37	88	0.99	90	1.01	40	0.45	80	0.90	
39	12	0.09	57	0.62	20	0.22	129	1.40	242	2.63	32	0.35	76	0.83	76	0.83	42	0.46	75	0.82	
40	35	0.25	66	0.73	26	0.29	143	1.59	262	2.91	41	0.46	105	1.17	146	1.62	53	0.59	81	0.90	
41	27	0.19	55	0.60	15	0.16	121	1.33	226	2.48	41	0.45	70	0.77	115	1.26	27	0.30	36	0.40	
42	42	0.29	22	0.24	25	0.27	147	1.62	312	3.43	39	0.43	81	0.89	91	1.00	27	0.30	39	0.43	
43	26	0.18	27	0.29	45	0.49	188	2.04	275	2.99	25	0.27	66	0.72	133	1.45	46	0.50	20	0.22	
44	28	0.20	21	0.23	30	0.33	185	2.03	278	3.05	51	0.56	74	0.81	112	1.23	39	0.43	15	0.16	
45	25	0.18	19	0.21	46	0.50	235	2.55	421	4.58	51	0.55	64	0.70	146	1.59	49	0.53	10	0.11	
46	74	0.51	18	0.20	46	0.50	229	2.49	494	5.37	53	0.58	68	0.74	141	1.53	38	0.41	5	0.05	
47	104	0.72	16	0.17	39	0.42	201	2.16	527	5.67	37	0.40	65	0.70	148	1.59	32	0.34	8	0.09	
48	153	1.07	14	0.16	75	0.83	245	2.72	658	7.31	61	0.68	57	0.63	186	2.07	48	0.53	4	0.04	
49	410	2.75	17	0.18	60	0.64	274	2.91	838	8.91	93	0.99	47	0.50	214	2.28	46	0.49	6	0.06	
50	819	5.50	21	0.22	76	0.81	224	2.38	834	8.87	68	0.72	47	0.50	148	1.57	47	0.50	9	0.10	
51	1674	11.31	18	0.19	55	0.59	266	2.86	912	9.81	87	0.94	50	0.54	154	1.66	29	0.31	2	0.02	
52	1822	12.65	20	0.22	31	0.34	155	1.70	776	8.53	46	0.51	29	0.32	90	0.99	20	0.22	0	0.00	
53																					

感染症名	流行性耳下腺炎		急性出血性結膜炎		流行性角結膜炎		細菌性髄膜炎		無菌性髄膜炎		マイコプラズマ肺炎		クラミジア肺炎		（ロタウイルスに限る） 感染症胃腸炎		インフルエンザ入院	
	報告数	定点当り	報告数	定点当り	報告数	定点当り	報告数	定点当り	報告数	定点当り	報告数	定点当り	報告数	定点当り	報告数	定点当り	報告数	定点当り
計	685	0.15	20	0.02	1605	1.42	4	0.02	14	0.07	82	0.40	0	0.00	26	0.13	284	1.40
1	5	0.06	0	0.00	26	1.18	0	0.00	0	0.00	3	0.75	0	0.00	2	0.50	26	6.50
2	24	0.26	1	0.05	37	1.76	0	0.00	1	0.25	0	0.00	0	0.00	0	0.00	31	7.75
3	17	0.19	1	0.05	31	1.41	0	0.00	0	0.00	2	0.50	0	0.00	1	0.25	21	5.25
4	13	0.14	0	0.00	21	0.95	0	0.00	0	0.00	1	0.25	0	0.00	0	0.00	39	9.75
5	12	0.13	0	0.00	20	0.95	0	0.00	0	0.00	2	0.50	0	0.00	0	0.00	34	8.50
6	5	0.05	0	0.00	20	0.95	0	0.00	0	0.00	0	0.00	0	0.00	1	0.25	33	8.25
7	7	0.08	0	0.00	21	0.95	0	0.00	0	0.00	0	0.00	0	0.00	0	0.00	39	9.75
8	7	0.08	0	0.00	18	0.82	0	0.00	0	0.00	1	0.25	0	0.00	1	0.25	16	4.00
9	9	0.10	0	0.00	19	0.86	0	0.00	0	0.00	0	0.00	0	0.00	3	0.75	9	2.25
10	6	0.07	1	0.05	17	0.77	0	0.00	0	0.00	3	0.75	0	0.00	0	0.00	4	1.00
11	15	0.17	0	0.00	18	0.86	0	0.00	2	0.50	2	0.50	0	0.00	4	1.00	6	1.50
12	4	0.04	0	0.00	21	0.95	0	0.00	0	0.00	0	0.00	0	0.00	1	0.25	2	0.50
13	5	0.05	0	0.00	42	1.91	0	0.00	0	0.00	0	0.00	0	0.00	1	0.33	1	0.33
14	13	0.14	2	0.09	32	1.45	0	0.00	0	0.00	2	0.67	0	0.00	1	0.33	0	0.00
15	5	0.05	1	0.05	27	1.23	0	0.00	1	0.33	1	0.33	0	0.00	1	0.33	1	0.33
16	7	0.08	0	0.00	36	1.64	0	0.00	0	0.00	0	0.00	0	0.00	1	0.33	0	0.00
17	12	0.14	0	0.00	53	2.52	0	0.00	0	0.00	0	0.00	0	0.00	5	1.25	0	0.00
18	5	0.06	1	0.05	10	0.53	0	0.00	0	0.00	0	0.00	0	0.00	0	0.00	0	0.00
19	23	0.25	0	0.00	66	3.00	0	0.00	0	0.00	1	0.33	0	0.00	0	0.00	0	0.00
20	7	0.08	1	0.05	61	2.77	0	0.00	0	0.00	1	0.25	0	0.00	2	0.50	1	0.25
21	11	0.12	1	0.05	48	2.18	0	0.00	0	0.00	0	0.00	0	0.00	0	0.00	0	0.00
22	15	0.16	1	0.05	46	2.09	0	0.00	0	0.00	1	0.25	0	0.00	0	0.00	1	0.25
23	17	0.19	0	0.00	39	1.77	0	0.00	2	0.50	0	0.00	0	0.00	0	0.00	0	0.00
24	15	0.16	1	0.05	41	1.86	0	0.00	2	0.50	3	0.75	0	0.00	0	0.00	0	0.00
25	17	0.19	1	0.05	33	1.50	0	0.00	0	0.00	3	0.75	0	0.00	0	0.00	0	0.00
26	26	0.29	1	0.05	30	1.36	0	0.00	0	0.00	0	0.00	0	0.00	0	0.00	0	0.00
27	20	0.22	1	0.05	35	1.59	0	0.00	0	0.00	1	0.25	0	0.00	1	0.25	0	0.00
28	19	0.22	0	0.00	41	1.95	0	0.00	0	0.00	1	0.25	0	0.00	1	0.25	0	0.00
29	26	0.29	0	0.00	29	1.38	0	0.00	0	0.00	0	0.00	0	0.00	0	0.00	0	0.00
30	24	0.27	0	0.00	29	1.38	0	0.00	0	0.00	6	1.50	0	0.00	0	0.00	0	0.00
31	25	0.28	1	0.05	30	1.36	0	0.00	0	0.00	2	0.50	0	0.00	0	0.00	0	0.00
32	14	0.17	0	0.00	36	1.64	0	0.00	0	0.00	1	0.25	0	0.00	0	0.00	0	0.00
33	8	0.10	0	0.00	16	0.73	0	0.00	2	0.50	4	1.00	0	0.00	0	0.00	0	0.00
34	11	0.13	0	0.00	26	1.18	0	0.00	0	0.00	2	0.50	0	0.00	0	0.00	0	0.00
35	17	0.20	0	0.00	31	1.41	0	0.00	0	0.00	1	0.25	0	0.00	0	0.00	0	0.00
36	8	0.09	0	0.00	41	1.86	1	0.25	0	0.00	3	0.75	0	0.00	0	0.00	0	0.00
37	8	0.09	1	0.05	28	1.33	0	0.00	0	0.00	1	0.25	0	0.00	0	0.00	0	0.00
38	19	0.21	0	0.00	30	1.36	0	0.00	0	0.00	1	0.25	0	0.00	0	0.00	0	0.00
39	17	0.18	0	0.00	19	0.86	0	0.00	0	0.00	1	0.25	0	0.00	0	0.00	1	0.25
40	15	0.17	0	0.00	33	1.50	0	0.00	0	0.00	0	0.00	0	0.00	0	0.00	0	0.00
41	16	0.18	1	0.05	25	1.19	0	0.00	0	0.00	3	0.75	0	0.00	0	0.00	0	0.00
42	17	0.19	0	0.00	26	1.18	1	0.25	0	0.00	3	0.75	0	0.00	0	0.00	0	0.00
43	9	0.10	0	0.00	32	1.45	0	0.00	2	0.50	1	0.25	0	0.00	0	0.00	0	0.00
44	10	0.11	0	0.00	22	1.05	0	0.00	0	0.00	5	1.25	0	0.00	0	0.00	0	0.00
45	15	0.16	0	0.00	30	1.36	0	0.00	1	0.25	3	0.75	0	0.00	0	0.00	1	0.25
46	10	0.11	0	0.00	29	1.32	1	0.25	0	0.00	4	1.00	0	0.00	0	0.00	0	0.00
47	17	0.18	0	0.00	21	0.95	0	0.00	0	0.00	2	0.50	0	0.00	0	0.00	1	0.25
48	16	0.18	0	0.00	41	1.86	0	0.00	0	0.00	3	0.75	0	0.00	0	0.00	0	0.00
49	8	0.09	1	0.05	30	1.43	0	0.00	0	0.00	3	0.75	0	0.00	0	0.00	1	0.25
50	17	0.18	0	0.00	32	1.45	0	0.00	0	0.00	1	0.25	0	0.00	0	0.00	1	0.25
51	9	0.10	0	0.00	39	1.77	1	0.25	1	0.25	3	0.75	0	0.00	0	0.00	4	1.00
52	8	0.09	2	0.10	21	1.00	0	0.00	0	0.00	1	0.25	0	0.00	0	0.00	11	2.75
53																		

横浜市 (男女計)	インフルエンザ (鳥インフルエンザを除く)		RSウイルス感染症		咽頭結膜熱		A群溶血性 レンサ球菌咽頭炎		感染性胃腸炎		水痘		手足口病	
	報告	定点当り	報告	定点当り	報告	定点当り	報告	定点当り	報告	定点当り	報告	定点当り	報告	定点当り
合計	56399	7.61	1964	0.42	2023	0.43	10103	2.15	20658	4.39	1930	0.41	2144	0.46
鶴見	3487	7.36	206	0.57	227	0.63	632	1.76	2114	5.87	66	0.18	141	0.39
神奈川	4440	9.84	165	0.54	118	0.39	475	1.55	2356	7.70	174	0.57	206	0.67
西	1201	4.82	20	0.13	4	0.03	121	0.79	396	2.59	94	0.61	41	0.27
中	1168	3.36	40	0.21	87	0.45	348	1.81	582	3.03	93	0.48	154	0.80
南	3413	8.84	127	0.51	113	0.45	270	1.08	1045	4.18	72	0.29	176	0.70
港南	2902	7.44	118	0.50	215	0.91	599	2.55	1071	4.56	185	0.79	136	0.58
保土ヶ谷	2807	6.93	126	0.50	101	0.40	336	1.34	414	1.65	65	0.26	46	0.18
旭	2996	6.05	28	0.09	44	0.15	193	0.64	1344	4.48	74	0.25	43	0.14
磯子	2327	6.55	131	0.64	170	0.83	495	2.43	834	4.09	44	0.22	126	0.62
金沢	2620	6.41	123	0.48	65	0.25	367	1.42	848	3.29	89	0.34	37	0.14
港北	4493	6.89	287	0.72	408	1.03	1063	2.68	1783	4.49	216	0.54	166	0.42
緑	2728	8.45	238	0.92	82	0.32	1060	4.09	1550	5.98	154	0.59	187	0.72
青葉	3369	6.34	52	0.15	39	0.11	490	1.40	1390	3.98	114	0.33	169	0.48
都筑	3371	9.11	40	0.18	164	0.75	1960	8.99	1569	7.20	82	0.38	96	0.44
戸塚	4048	7.15	131	0.36	54	0.15	467	1.29	1136	3.13	114	0.31	105	0.29
栄	2771	9.21	8	0.04	30	0.15	334	1.70	605	3.07	78	0.40	83	0.42
泉	4058	11.76	50	0.24	75	0.36	479	2.33	753	3.66	140	0.68	128	0.62
瀬谷	4200	11.70	74	0.36	27	0.13	414	2.00	868	4.19	76	0.37	104	0.50

横浜市 (男女計)	伝染性紅斑		突発性発しん		ヘルパンギーナ		流行性耳下腺炎		急性出血性結膜炎		流行性角結膜炎	
	報告	定点当り	報告	定点当り	報告	定点当り	報告	定点当り	報告	定点当り	報告	定点当り
合計	4896	1.04	2175	0.46	2555	0.54	685	0.15	20	0.02	1605	1.42
鶴見	219	0.61	173	0.48	166	0.46	55	0.15	-	-	50	0.50
神奈川	227	0.74	228	0.75	219	0.72	43	0.14	-	-	201	3.87
西	126	0.82	24	0.16	60	0.39	13	0.08	-	-	17	0.33
中	215	1.12	101	0.53	180	0.94	22	0.11	1	0.02	11	0.22
南	253	1.01	154	0.62	160	0.64	26	0.10	1	0.02	18	0.35
港南	254	1.08	109	0.46	125	0.53	45	0.19	1	0.02	13	0.25
保土ヶ谷	136	0.54	-	-	107	0.43	14	0.06	1	0.02	73	1.46
旭	266	0.89	61	0.20	82	0.27	23	0.08	-	-	8	0.15
磯子	291	1.43	100	0.49	173	0.85	31	0.15	1	0.02	17	0.34
金沢	352	1.36	189	0.73	200	0.78	33	0.13	-	-	28	0.54
港北	222	0.56	141	0.36	201	0.51	37	0.09	1	0.01	100	0.96
緑	475	1.83	215	0.83	198	0.76	44	0.17	-	-	55	1.06
青葉	395	1.13	118	0.34	121	0.35	63	0.18	1	0.01	189	1.85
都筑	270	1.24	122	0.56	99	0.45	64	0.29	-	-	575	11.06
戸塚	253	0.70	153	0.42	146	0.40	23	0.06	-	-	77	0.74
栄	140	0.71	43	0.22	73	0.37	18	0.09	7	0.14	5	0.10
泉	429	2.08	103	0.50	141	0.68	77	0.37	-	-	30	0.58
瀬谷	373	1.80	141	0.68	104	0.50	54	0.26	6	0.12	138	2.82

横浜市 (男女計)	細菌性髄膜炎		無菌性髄膜炎		マイコプラズマ肺炎		クラミジア肺炎		ロタウイルスによる 感染性胃腸炎		インフルエンザ入院	
	報告	定点当り	報告	定点当り	報告	定点当り	報告	定点当り	報告	定点当り	報告	定点当り
合計	4	0.02	14	0.07	82	0.40	-	-	26	0.13	284	1.40
鶴見												
神奈川												
西												
中												
南												
港南	1	0.02	5	0.10	8	0.15	-	-	13	0.25	131	2.52
保土ヶ谷	1	0.02	-	-	5	0.10	-	-	8	0.17	73	1.52
旭	-	-	-	-	68	1.31	-	-	4	0.08	39	0.75
磯子												
金沢												
港北												
緑												
青葉	2	0.04	9	0.18	1	0.02	-	-	1	0.02	41	0.80
都筑												
戸塚												
栄												
泉												
瀬谷												

※ 注
-: 定点当り0.00
(報告数0人)

横浜市 (男)	インフルエンザ (鳥インフルエンザを除く)		RSウイルス感染症		咽頭結膜熱		A群溶血性 レンサ球菌咽頭炎		感染性胃腸炎		水痘		手足口病	
	報告	定点当り	報告	定点当り	報告	定点当り	報告	定点当り	報告	定点当り	報告	定点当り	報告	定点当り
合計	28312	3.82	1026	0.22	1101	0.23	5472	1.16	10906	2.32	996	0.21	1151	0.24
鶴見	1710	3.61	97	0.27	116	0.32	354	0.98	1110	3.08	34	0.09	80	0.22
神奈川	2244	4.98	80	0.26	71	0.23	242	0.79	1234	4.03	94	0.31	117	0.38
西	613	2.46	13	0.08	1	0.01	75	0.49	229	1.50	48	0.31	25	0.16
中	592	1.70	16	0.08	42	0.22	185	0.96	273	1.42	56	0.29	79	0.41
南	1712	4.44	76	0.30	66	0.26	153	0.61	540	2.16	38	0.15	87	0.35
港南	1417	3.63	59	0.25	111	0.47	346	1.47	577	2.46	94	0.40	65	0.28
保土ヶ谷	1475	3.64	68	0.27	52	0.21	206	0.82	218	0.87	35	0.14	29	0.12
旭	1463	2.96	15	0.05	20	0.07	101	0.34	692	2.31	34	0.11	27	0.09
磯子	1164	3.28	70	0.34	95	0.47	267	1.31	479	2.35	25	0.12	65	0.32
金沢	1315	3.22	67	0.26	36	0.14	185	0.72	461	1.79	51	0.20	17	0.07
港北	2223	3.41	159	0.40	226	0.57	585	1.47	979	2.47	104	0.26	100	0.25
緑	1395	4.32	127	0.49	33	0.13	570	2.20	840	3.24	66	0.25	91	0.35
青葉	1687	3.18	27	0.08	31	0.09	285	0.82	696	1.99	61	0.17	96	0.28
都筑	1721	4.65	24	0.11	103	0.47	1045	4.79	786	3.61	40	0.18	53	0.24
戸塚	2024	3.58	64	0.18	28	0.08	243	0.67	579	1.60	63	0.17	54	0.15
栄	1403	4.66	6	0.03	15	0.08	170	0.86	310	1.57	29	0.15	43	0.22
泉	2077	6.02	25	0.12	39	0.19	259	1.26	416	2.02	76	0.37	72	0.35
瀬谷	2077	5.79	33	0.16	16	0.08	201	0.97	487	2.35	48	0.23	51	0.25

横浜市 (男)	伝染性紅斑		突発性発しん		ヘルパンギーナ		流行性耳下腺炎		急性出血性結膜炎		流行性角結膜炎	
	報告	定点当り	報告	定点当り	報告	定点当り	報告	定点当り	報告	定点当り	報告	定点当り
合計	2447	0.52	1089	0.23	1332	0.28	391	0.08	10	0.01	773	0.69
鶴見	102	0.28	91	0.25	85	0.24	30	0.08	-	-	28	0.28
神奈川	110	0.36	119	0.39	118	0.39	26	0.08	-	-	99	1.90
西	65	0.42	9	0.06	32	0.21	8	0.05	-	-	10	0.20
中	105	0.55	48	0.25	92	0.48	12	0.06	1	0.02	5	0.10
南	128	0.51	63	0.25	76	0.30	13	0.05	1	0.02	12	0.24
港南	120	0.51	59	0.25	63	0.27	29	0.12	-	-	7	0.13
保土ヶ谷	67	0.27	-	-	66	0.26	11	0.04	1	0.02	36	0.72
旭	148	0.49	30	0.10	38	0.13	17	0.06	-	-	2	0.04
磯子	140	0.69	44	0.22	84	0.41	18	0.09	1	0.02	9	0.18
金沢	176	0.68	98	0.38	106	0.41	17	0.07	-	-	12	0.23
港北	105	0.26	76	0.19	111	0.28	24	0.06	1	0.01	56	0.54
緑	219	0.85	97	0.37	103	0.40	25	0.10	-	-	26	0.50
青葉	206	0.59	57	0.16	54	0.15	31	0.09	1	0.01	84	0.82
都筑	135	0.62	67	0.31	58	0.27	43	0.20	-	-	273	5.25
戸塚	124	0.34	78	0.21	79	0.22	9	0.02	-	-	40	0.38
栄	80	0.41	26	0.13	37	0.19	10	0.05	-	-	1	0.02
泉	224	1.09	51	0.25	74	0.36	42	0.20	-	-	12	0.23
瀬谷	193	0.93	76	0.37	56	0.27	26	0.13	4	0.08	61	1.24

横浜市 (男)	細菌性髄膜炎		無菌性髄膜炎		マイコプラズマ肺炎		クラミジア肺炎		ロタウイルスによる 感染性胃腸炎		インフルエンザ入院	
	報告	定点当り	報告	定点当り	報告	定点当り	報告	定点当り	報告	定点当り	報告	定点当り
合計	1	0.00	7	0.03	36	0.18	-	-	12	0.06	163	0.80
鶴見												
神奈川												
西												
中												
南												
港南	1	0.02	2	0.04	4	0.08	-	-	3	0.06	77	1.48
保土ヶ谷	-	-	-	-	4	0.08	-	-	6	0.13	38	0.79
旭	-	-	-	-	28	0.54	-	-	3	0.06	27	0.52
磯子												
金沢												
港北												
緑												
青葉	-	-	5	0.10	-	-	-	-	-	-	21	0.41
都筑												
戸塚												
栄												
泉												
瀬谷												

※ 注
-: 定点当り0.00
(報告数0人)

横浜市 (女)	インフルエンザ (鳥インフルエンザを除く)		RSウイルス感染症		咽頭結膜熱		A群溶血性 レンサ球菌咽頭炎		感染性胃腸炎		水痘		手足口病	
	報告	定点当り	報告	定点当り	報告	定点当り	報告	定点当り	報告	定点当り	報告	定点当り	報告	定点当り
合計	28087	3.79	938	0.20	922	0.20	4631	0.98	9752	2.07	934	0.20	993	0.21
鶴見	1777	3.75	109	0.30	111	0.31	278	0.77	1004	2.79	32	0.09	61	0.17
神奈川	2196	4.87	85	0.28	47	0.15	233	0.76	1122	3.67	80	0.26	89	0.29
西	588	2.36	7	0.05	3	0.02	46	0.30	167	1.09	46	0.30	16	0.10
中	576	1.66	24	0.13	45	0.23	163	0.85	309	1.61	37	0.19	75	0.39
南	1701	4.41	51	0.20	47	0.19	117	0.47	505	2.02	34	0.14	89	0.36
港南	1485	3.81	59	0.25	104	0.44	253	1.08	494	2.10	91	0.39	71	0.30
保土ヶ谷	1332	3.29	58	0.23	49	0.20	130	0.52	196	0.78	30	0.12	17	0.07
旭	1533	3.10	13	0.04	24	0.08	92	0.31	652	2.17	40	0.13	16	0.05
磯子	1163	3.28	61	0.30	75	0.37	228	1.12	355	1.74	19	0.09	61	0.30
金沢	1305	3.19	56	0.22	29	0.11	182	0.71	387	1.50	38	0.15	20	0.08
港北	2270	3.48	128	0.32	182	0.46	478	1.20	804	2.03	112	0.28	66	0.17
緑	1333	4.13	111	0.43	49	0.19	490	1.89	710	2.74	88	0.34	96	0.37
青葉	1682	3.17	25	0.07	8	0.02	205	0.59	694	1.99	53	0.15	73	0.21
都筑	1650	4.46	16	0.07	61	0.28	915	4.20	783	3.59	42	0.19	43	0.20
戸塚	2024	3.58	67	0.18	26	0.07	224	0.62	557	1.53	51	0.14	51	0.14
栄	1368	4.54	2	0.01	15	0.08	164	0.83	295	1.50	49	0.25	40	0.20
泉	1981	5.74	25	0.12	36	0.17	220	1.07	337	1.64	64	0.31	56	0.27
瀬谷	2123	5.91	41	0.20	11	0.05	213	1.03	381	1.84	28	0.14	53	0.26

横浜市 (女)	伝染性紅斑		突発性発しん		ヘルパンギーナ		流行性耳下腺炎		急性出血性結膜炎		流行性角結膜炎	
	報告	定点当り	報告	定点当り	報告	定点当り	報告	定点当り	報告	定点当り	報告	定点当り
合計	2449	0.52	1086	0.23	1223	0.26	294	0.06	10	0.01	832	0.74
鶴見	117	0.33	82	0.23	81	0.23	25	0.07	-	-	22	0.22
神奈川	117	0.38	109	0.36	101	0.33	17	0.06	-	-	102	1.96
西	61	0.40	15	0.10	28	0.18	5	0.03	-	-	7	0.14
中	110	0.57	53	0.28	88	0.46	10	0.05	-	-	6	0.12
南	125	0.50	91	0.36	84	0.34	13	0.05	-	-	6	0.12
港南	134	0.57	50	0.21	62	0.26	16	0.07	1	0.02	6	0.12
保土ヶ谷	69	0.27	-	-	41	0.16	3	0.01	-	-	37	0.74
旭	118	0.39	31	0.10	44	0.15	6	0.02	-	-	6	0.12
磯子	151	0.74	56	0.27	89	0.44	13	0.06	-	-	8	0.16
金沢	176	0.68	91	0.35	94	0.36	16	0.06	-	-	16	0.31
港北	117	0.29	65	0.16	90	0.23	13	0.03	-	-	44	0.42
緑	256	0.99	118	0.46	95	0.37	19	0.07	-	-	29	0.56
青葉	189	0.54	61	0.17	67	0.19	32	0.09	-	-	105	1.03
都筑	135	0.62	55	0.25	41	0.19	21	0.10	-	-	302	5.81
戸塚	129	0.36	75	0.21	67	0.18	14	0.04	-	-	37	0.36
栄	60	0.30	17	0.09	36	0.18	8	0.04	7	0.14	4	0.08
泉	205	1.00	52	0.25	67	0.33	35	0.17	-	-	18	0.35
瀬谷	180	0.87	65	0.31	48	0.23	28	0.14	2	0.04	77	1.57

横浜市 (女)	細菌性髄膜炎		無菌性髄膜炎		マイコプラズマ肺炎		クラミジア肺炎		ロタウイルスによる 感染性胃腸炎		インフルエンザ入院	
	報告	定点当り	報告	定点当り	報告	定点当り	報告	定点当り	報告	定点当り	報告	定点当り
合計	3	0.01	7	0.03	46	0.23	-	-	14	0.07	121	0.60
鶴見												
神奈川												
西												
中												
南												
港南	-	-	3	0.06	4	0.08	-	-	10	0.19	54	1.04
保土ヶ谷	1	0.02	-	-	1	0.02	-	-	2	0.04	35	0.73
旭	-	-	-	-	40	0.77	-	-	1	0.02	12	0.23
磯子												
金沢												
港北												
緑												
青葉	2	0.04	4	0.08	1	0.02	-	-	1	0.02	20	0.39
都筑												
戸塚												
栄												
泉												
瀬谷												

※ 注
-: 定点当り0.00
(報告数0人)

横浜市 (男女計)	合計	～ 5ヶ月	～ 11ヶ月	1歳	2歳	3歳	4歳	5歳	6歳	7歳	8歳	9歳	10～ 14歳	15～ 19歳	20～ 29歳	30～ 39歳	40～ 49歳	50～ 59歳	60～ 69歳	70～ 79歳	80歳 以上	
インフルエンザ (鳥インフルエンザ を除く)	報告 56399	93	423	1546	1902	2481	3312	3567	4099	4225	3728	3227	10380	2755	2105	2908	4131	2547	1588	924	458	
	定点当り	7.61	0.01	0.06	0.21	0.26	0.33	0.45	0.48	0.55	0.57	0.50	0.44	1.40	0.37	0.28	0.39	0.56	0.34	0.21	0.12	0.06

横浜市 (男女計)	合計	～ 5ヶ月	～ 11ヶ月	1歳	2歳	3歳	4歳	5歳	6歳	7歳	8歳	9歳	10～ 14歳	15～ 19歳	20歳 以上	
RSウイルス 感染症	報告 1964	298	528	727	261	80	31	15	12	-	2	2	1	1	6	
	定点当り	0.42	0.06	0.11	0.15	0.06	0.02	0.01	0.00	0.00	-	0.00	0.00	0.00	0.00	
咽頭結膜熱	報告 2023	16	191	471	302	294	239	192	118	66	33	30	20	6	45	
	定点当り	0.43	0.00	0.04	0.10	0.06	0.06	0.05	0.04	0.03	0.01	0.01	0.01	0.00	0.01	
A群溶血性レ 球菌咽頭炎	報告 10103	13	48	391	561	928	1328	1337	1353	1142	917	663	1001	44	377	
	定点当り	2.15	0.00	0.01	0.08	0.12	0.20	0.28	0.28	0.29	0.24	0.19	0.14	0.21	0.01	0.08
感染性胃腸炎	報告 20658	145	1208	2824	2080	2063	2005	1854	1370	1049	830	694	1627	392	2517	
	定点当り	4.39	0.03	0.26	0.60	0.44	0.44	0.43	0.39	0.29	0.22	0.18	0.15	0.35	0.08	0.53
水痘	報告 1930	8	57	105	92	134	168	220	242	296	225	156	205	7	15	
	定点当り	0.41	0.00	0.01	0.02	0.02	0.03	0.04	0.05	0.05	0.06	0.05	0.03	0.04	0.00	0.00
手足口病	報告 2144	11	170	641	402	313	210	164	83	45	25	18	35	5	22	
	定点当り	0.46	0.00	0.04	0.14	0.09	0.07	0.04	0.03	0.02	0.01	0.01	0.00	0.01	0.00	0.00
伝染性紅斑	報告 4896	1	35	210	363	607	810	842	734	488	337	226	199	6	38	
	定点当り	1.04	0.00	0.01	0.04	0.08	0.13	0.17	0.18	0.16	0.10	0.07	0.05	0.04	0.00	0.01
突発性発しん	報告 2175	19	619	1201	214	75	30	12	1	3	-	-	1	-	-	
	定点当り	0.46	0.00	0.13	0.26	0.05	0.02	0.01	0.00	0.00	-	-	0.00	-	-	
ヘルパンギーナ	報告 2555	12	249	722	531	333	276	162	96	58	38	20	29	1	28	
	定点当り	0.54	0.00	0.05	0.15	0.11	0.07	0.06	0.03	0.02	0.01	0.01	0.00	0.01	0.00	0.01
流行性耳下腺炎	報告 685	-	5	28	36	55	74	90	84	60	89	48	101	7	8	
	定点当り	0.15	-	0.00	0.01	0.01	0.01	0.02	0.02	0.01	0.02	0.01	0.02	0.00	0.00	

横浜市 (男女計)	合計	～ 5ヶ月	～ 11ヶ月	1歳	2歳	3歳	4歳	5歳	6歳	7歳	8歳	9歳	10～ 14歳	15～ 19歳	20～ 29歳	30～ 39歳	40～ 49歳	50～ 59歳	60～ 69歳	70歳 以上
急性出血性 結膜炎	報告 20	-	-	-	-	-	1	-	1	-	-	-	1	2	2	4	3	3	1	2
	定点当り	0.02	-	-	-	-	0.00	-	0.00	-	-	-	0.00	0.00	0.00	0.00	0.00	0.00	0.00	0.00
流行性 角結膜炎	報告 1605	14	26	67	63	72	89	56	42	34	38	20	56	40	131	318	260	94	97	88
	定点当り	1.42	0.01	0.02	0.06	0.06	0.06	0.05	0.04	0.03	0.03	0.02	0.05	0.04	0.12	0.28	0.23	0.08	0.09	0.08

横浜市 (男女計)	合計	0歳	1～4 歳	5～9 歳	10～ 14歳	15～ 19歳	20～ 24歳	25～ 29歳	30～ 34歳	35～ 39歳	40～ 44歳	45～ 49歳	50～ 54歳	55～ 59歳	60～ 64歳	65～ 69歳	70～ 74歳	75～ 79歳	80～ 84歳	85～ 89歳	90歳 以上
細菌性髄膜炎	報告 4	3	1	-	-	-	-	-	-	-	-	-	-	-	-	-	-	-	-	-	-
	定点当り	0.02	0.01	0.00	-	-	-	-	-	-	-	-	-	-	-	-	-	-	-	-	-
無菌性髄膜炎	報告 14	2	-	-	3	-	2	1	1	1	-	-	-	-	1	1	-	-	1	1	-
	定点当り	0.07	0.01	-	0.01	-	0.01	0.00	0.00	0.00	-	-	-	-	0.00	0.00	-	-	0.00	0.00	-
マイコプラズマ肺炎	報告 82	1	10	22	9	2	-	5	1	3	2	4	1	2	3	6	2	6	2	1	-
	定点当り	0.40	0.00	0.05	0.11	0.04	0.01	0.02	0.00	0.01	0.01	0.02	0.00	0.01	0.01	0.03	0.01	0.03	0.01	0.00	-
クラミジア肺炎	報告 -	-	-	-	-	-	-	-	-	-	-	-	-	-	-	-	-	-	-	-	-
	定点当り	-	-	-	-	-	-	-	-	-	-	-	-	-	-	-	-	-	-	-	-
ロタウイルスによる 感染性胃腸炎	報告 26	1	15	10	-	-	-	-	-	-	-	-	-	-	-	-	-	-	-	-	-
	定点当り	0.13	0.00	0.07	0.05	-	-	-	-	-	-	-	-	-	-	-	-	-	-	-	-
インフルエンザ 入院	報告 284	8	28	13	8	1	1	2	-	2	4	6	2	9	7	15	25	41	50	36	26
	定点当り	1.40	0.04	0.14	0.06	0.04	0.00	0.01	-	0.01	0.02	0.03	0.01	0.04	0.03	0.07	0.12	0.20	0.25	0.18	0.13

※注 - : 定点当り0.00(報告数0人)

横浜市(男)		合計	～5ヶ月	～11ヶ月	1歳	2歳	3歳	4歳	5歳	6歳	7歳	8歳	9歳	10～14歳	15～19歳	20～29歳	30～39歳	40～49歳	50～59歳	60～69歳	70～79歳	80歳以上
インフルエンザ(鳥インフルエンザを除く)	報告	28312	48	207	791	995	1318	1762	1856	2122	2195	1964	1676	5611	1402	1011	1127	1697	1245	692	394	199
	定点当り	3.82	0.01	0.03	0.11	0.13	0.18	0.24	0.25	0.29	0.30	0.27	0.23	0.76	0.19	0.14	0.15	0.23	0.17	0.09	0.05	0.03

横浜市(男)		合計	～5ヶ月	～11ヶ月	1歳	2歳	3歳	4歳	5歳	6歳	7歳	8歳	9歳	10～14歳	15～19歳	20歳以上
RSウイルス感染症	報告	1026	149	271	394	139	42	16	7	3	-	1	1	-	1	2
	定点当り	0.22	0.03	0.06	0.08	0.03	0.01	0.00	0.00	0.00	-	0.00	0.00	-	0.00	0.00
咽頭結膜熱	報告	1101	8	111	273	178	163	142	92	57	27	16	10	9	3	12
	定点当り	0.23	0.00	0.02	0.06	0.04	0.03	0.03	0.02	0.01	0.01	0.00	0.00	0.00	0.00	0.00
A群溶血性レンサ球菌咽頭炎	報告	5472	6	30	232	303	524	758	777	746	619	493	342	516	25	101
	定点当り	1.16	0.00	0.01	0.05	0.06	0.11	0.16	0.17	0.16	0.13	0.10	0.07	0.11	0.01	0.02
感染性胃腸炎	報告	10906	78	655	1549	1142	1087	1094	1039	759	585	450	383	974	210	901
	定点当り	2.32	0.02	0.14	0.33	0.24	0.23	0.23	0.22	0.16	0.12	0.10	0.08	0.21	0.04	0.19
水痘	報告	996	3	34	59	39	71	93	125	127	136	108	85	105	3	8
	定点当り	0.21	0.00	0.01	0.01	0.01	0.02	0.02	0.03	0.03	0.03	0.02	0.02	0.02	0.00	0.00
手足口病	報告	1151	4	91	353	206	169	106	94	52	26	16	8	21	1	4
	定点当り	0.24	0.00	0.02	0.08	0.04	0.04	0.02	0.02	0.01	0.01	0.00	0.00	0.00	0.00	0.00
伝染性紅斑	報告	2447	1	17	109	192	307	420	443	375	221	153	107	95	4	3
	定点当り	0.52	0.00	0.00	0.02	0.04	0.07	0.09	0.09	0.08	0.05	0.03	0.02	0.02	0.00	0.00
突発性発しん	報告	1089	11	329	577	117	35	14	4	1	1	-	-	-	-	-
	定点当り	0.23	0.00	0.07	0.12	0.02	0.01	0.00	0.00	0.00	0.00	-	-	-	-	-
ヘルパンギーナ	報告	1332	5	126	373	268	176	141	106	56	27	22	6	17	-	9
	定点当り	0.28	0.00	0.03	0.08	0.06	0.04	0.03	0.02	0.01	0.01	0.00	0.00	0.00	-	0.00
流行性耳下腺炎	報告	391	-	3	12	19	34	49	46	44	36	47	32	65	3	1
	定点当り	0.08	-	0.00	0.00	0.00	0.01	0.01	0.01	0.01	0.01	0.01	0.01	0.01	0.00	0.00

横浜市(男)		合計	～5ヶ月	～11ヶ月	1歳	2歳	3歳	4歳	5歳	6歳	7歳	8歳	9歳	10～14歳	15～19歳	20～29歳	30～39歳	40～49歳	50～59歳	60～69歳	70歳以上
急性出血性結膜炎	報告	10	-	-	-	-	-	-	-	-	1	-	-	1	-	1	1	2	2	1	1
	定点当り	0.01	-	-	-	-	-	-	-	0.00	-	-	-	0.00	-	0.00	0.00	0.00	0.00	0.00	0.00
流行性角結膜炎	報告	773	7	8	43	29	41	46	30	22	20	19	9	28	19	63	140	134	43	33	39
	定点当り	0.69	0.01	0.01	0.04	0.03	0.04	0.04	0.03	0.02	0.02	0.02	0.01	0.02	0.02	0.06	0.12	0.12	0.04	0.03	0.03

横浜市(男)		合計	0歳	1～4歳	5～9歳	10～14歳	15～19歳	20～24歳	25～29歳	30～34歳	35～39歳	40～44歳	45～49歳	50～54歳	55～59歳	60～64歳	65～69歳	70～74歳	75～79歳	80～84歳	85～89歳	90歳以上
細菌性髄膜炎	報告	1	1	-	-	-	-	-	-	-	-	-	-	-	-	-	-	-	-	-	-	-
	定点当り	0.00	0.00	-	-	-	-	-	-	-	-	-	-	-	-	-	-	-	-	-	-	-
無菌性髄膜炎	報告	7	-	-	2	-	2	1	-	-	-	-	-	-	-	-	-	-	-	1	1	-
	定点当り	0.03	-	-	0.01	-	0.01	0.00	-	-	-	-	-	-	-	-	-	-	-	0.00	0.00	-
マイコプラズマ肺炎	報告	36	1	3	12	4	-	-	2	-	-	2	2	1	1	1	3	2	1	1	-	-
	定点当り	0.18	0.00	0.01	0.06	0.02	-	-	0.01	-	-	0.01	0.01	0.00	0.00	0.00	0.01	0.01	0.00	0.00	-	-
クラミジア肺炎	報告	-	-	-	-	-	-	-	-	-	-	-	-	-	-	-	-	-	-	-	-	-
	定点当り	-	-	-	-	-	-	-	-	-	-	-	-	-	-	-	-	-	-	-	-	-
ロタウイルスによる感染性胃腸炎	報告	12	1	8	3	-	-	-	-	-	-	-	-	-	-	-	-	-	-	-	-	-
	定点当り	0.06	0.00	0.04	0.01	-	-	-	-	-	-	-	-	-	-	-	-	-	-	-	-	-
インフルエンザ入院	報告	163	4	19	5	5	1	1	1	-	2	1	4	2	4	4	8	18	26	30	20	8
	定点当り	0.80	0.02	0.09	0.02	0.02	0.00	0.00	0.00	-	0.01	0.00	0.02	0.01	0.02	0.02	0.04	0.09	0.13	0.15	0.10	0.04

※注 - : 定点当り0.00(報告数0人)

横浜市(女)		合計	～5ヶ月	～11ヶ月	1歳	2歳	3歳	4歳	5歳	6歳	7歳	8歳	9歳	10～14歳	15～19歳	20～29歳	30～39歳	40～49歳	50～59歳	60～69歳	70～79歳	80歳以上
インフルエンザ(鳥インフルエンザを除く)	報告	28087	45	216	755	907	1163	1550	1711	1977	2030	1764	1551	4769	1353	1094	1781	2434	1302	896	530	259
	定点当り	3.79	0.01	0.03	0.10	0.12	0.16	0.21	0.23	0.27	0.27	0.24	0.21	0.64	0.18	0.15	0.24	0.33	0.18	0.12	0.07	0.03

横浜市(女)		合計	～5ヶ月	～11ヶ月	1歳	2歳	3歳	4歳	5歳	6歳	7歳	8歳	9歳	10～14歳	15～19歳	20歳以上
RSウイルス感染症	報告	938	149	257	333	122	38	15	8	9	-	1	1	1	-	4
	定点当り	0.20	0.03	0.05	0.07	0.03	0.01	0.00	0.00	0.00	-	0.00	0.00	0.00	-	0.00
咽頭結膜熱	報告	922	8	80	198	124	131	97	100	61	39	17	20	11	3	33
	定点当り	0.20	0.00	0.02	0.04	0.03	0.03	0.02	0.02	0.01	0.01	0.00	0.00	0.00	0.00	0.01
A群溶血性レンサ球菌咽頭炎	報告	4631	7	18	159	258	404	570	560	607	523	424	321	485	19	276
	定点当り	0.98	0.00	0.00	0.03	0.05	0.09	0.12	0.12	0.13	0.11	0.09	0.07	0.10	0.00	0.06
感染性胃腸炎	報告	9752	67	553	1275	938	976	911	815	611	464	380	311	653	182	1616
	定点当り	2.07	0.01	0.12	0.27	0.20	0.21	0.19	0.17	0.13	0.10	0.08	0.07	0.14	0.04	0.34
水痘	報告	934	5	23	46	53	63	75	95	115	160	117	71	100	4	7
	定点当り	0.20	0.00	0.00	0.01	0.01	0.01	0.02	0.02	0.02	0.03	0.02	0.02	0.02	0.00	0.00
手足口病	報告	993	7	79	288	196	144	104	70	31	19	9	10	14	4	18
	定点当り	0.21	0.00	0.02	0.06	0.04	0.03	0.02	0.01	0.01	0.00	0.00	0.00	0.00	0.00	0.00
伝染性紅斑	報告	2449	-	18	101	171	300	390	399	359	267	184	119	104	2	35
	定点当り	0.52	-	0.00	0.02	0.04	0.06	0.08	0.08	0.08	0.06	0.04	0.03	0.02	0.00	0.01
突発性発しん	報告	1086	8	290	624	97	40	16	8	-	2	-	-	1	-	-
	定点当り	0.23	0.00	0.06	0.13	0.02	0.01	0.00	0.00	-	0.00	-	-	0.00	-	-
ヘルパンギーナ	報告	1223	7	123	349	263	157	135	56	40	31	16	14	12	1	19
	定点当り	0.26	0.00	0.03	0.07	0.06	0.03	0.03	0.01	0.01	0.01	0.00	0.00	0.00	0.00	0.00
流行性耳下腺炎	報告	294	-	2	16	17	21	25	44	40	24	42	16	36	4	7
	定点当り	0.06	-	0.00	0.00	0.00	0.00	0.01	0.01	0.01	0.01	0.01	0.00	0.01	0.00	0.00

横浜市(女)		合計	～5ヶ月	～11ヶ月	1歳	2歳	3歳	4歳	5歳	6歳	7歳	8歳	9歳	10～14歳	15～19歳	20～29歳	30～39歳	40～49歳	50～59歳	60～69歳	70歳以上
急性出血性結膜炎	報告	10	-	-	-	-	-	1	-	-	-	-	-	-	2	1	3	1	1	-	1
	定点当り	0.01	-	-	-	-	-	0.00	-	-	-	-	-	-	0.00	0.00	0.00	0.00	0.00	-	0.00
流行性角結膜炎	報告	832	7	18	24	34	31	43	26	20	14	19	11	28	21	68	178	126	51	64	49
	定点当り	0.74	0.01	0.02	0.02	0.03	0.03	0.04	0.02	0.02	0.01	0.02	0.01	0.02	0.02	0.06	0.16	0.11	0.05	0.06	0.04

横浜市(女)		合計	0歳	1～4歳	5～9歳	10～14歳	15～19歳	20～24歳	25～29歳	30～34歳	35～39歳	40～44歳	45～49歳	50～54歳	55～59歳	60～64歳	65～69歳	70～74歳	75～79歳	80～84歳	85～89歳	90歳以上
細菌性髄膜炎	報告	3	2	1	-	-	-	-	-	-	-	-	-	-	-	-	-	-	-	-	-	-
	定点当り	0.01	0.01	0.00	-	-	-	-	-	-	-	-	-	-	-	-	-	-	-	-	-	-
無菌性髄膜炎	報告	7	2	-	1	-	-	-	1	1	-	-	-	-	1	1	-	-	-	-	-	-
	定点当り	0.03	0.01	-	0.00	-	-	-	0.00	0.00	-	-	-	-	0.00	0.00	-	-	-	-	-	-
マイコプラズマ肺炎	報告	46	-	7	10	5	2	-	3	1	3	-	2	-	1	2	3	-	5	1	1	-
	定点当り	0.23	-	0.03	0.05	0.02	0.01	-	0.01	0.00	0.01	-	0.01	-	0.00	0.01	0.01	-	0.02	0.00	0.00	-
クラミジア肺炎	報告	-	-	-	-	-	-	-	-	-	-	-	-	-	-	-	-	-	-	-	-	-
	定点当り	-	-	-	-	-	-	-	-	-	-	-	-	-	-	-	-	-	-	-	-	-
ロタウイルスによる感染性胃腸炎	報告	14	-	7	7	-	-	-	-	-	-	-	-	-	-	-	-	-	-	-	-	-
	定点当り	0.07	-	0.03	0.03	-	-	-	-	-	-	-	-	-	-	-	-	-	-	-	-	-
インフルエンザ入院	報告	121	4	9	8	3	-	-	1	-	-	3	2	-	5	3	7	7	15	20	16	18
	定点当り	0.60	0.02	0.04	0.04	0.01	-	-	0.00	-	-	0.01	0.01	-	0.02	0.01	0.03	0.03	0.07	0.10	0.08	0.09

※注 - : 定点当り0.00(報告数0人)

横浜市 (男女計)	性器クラミジア 感染症		性器ヘルペス ウイルス感染症		尖圭コンジローマ		淋菌感染症		メチシリン耐性黄色ブ ドウ球菌感染症		ペニシリン耐性 肺炎球菌感染症		薬剤耐性緑膿菌 感染症	
	報告数	定点当り	報告数	定点当り	報告数	定点当り	報告数	定点当り	報告数	定点当り	報告数	定点当り	報告数	定点当り
合計	600	1.80	209	0.63	123	0.37	170	0.51	105	2.33	14	0.31	1	0.02
1月	50	1.85	15	0.56	9	0.33	16	0.59	11	3.67	2	0.67	0	0.00
2月	42	1.56	12	0.44	12	0.44	14	0.52	5	1.67	0	0.00	0	0.00
3月	52	1.93	13	0.48	13	0.48	13	0.48	10	2.50	0	0.00	0	0.00
4月	37	1.32	22	0.79	11	0.39	10	0.36	3	0.75	0	0.00	0	0.00
5月	58	2.15	20	0.74	11	0.41	11	0.41	9	2.25	0	0.00	0	0.00
6月	55	1.90	15	0.52	10	0.34	15	0.52	9	2.25	2	0.50	0	0.00
7月	53	1.83	23	0.79	8	0.28	21	0.72	10	2.50	0	0.00	1	0.25
8月	52	1.93	21	0.78	11	0.41	13	0.48	11	2.75	2	0.50	0	0.00
9月	54	1.86	24	0.83	5	0.17	18	0.62	9	2.25	4	1.00	0	0.00
10月	55	1.96	15	0.54	10	0.36	14	0.50	6	1.50	1	0.25	0	0.00
11月	51	1.76	17	0.59	17	0.59	16	0.55	10	3.33	1	0.33	0	0.00
12月	41	1.58	12	0.46	6	0.23	9	0.35	12	3.00	2	0.50	0	0.00

横浜市 (男)	性器クラミジア 感染症		性器ヘルペス ウイルス感染症		尖圭コンジローマ		淋菌感染症		メチシリン耐性黄色ブ ドウ球菌感染症		ペニシリン耐性 肺炎球菌感染症		薬剤耐性緑膿菌 感染症	
	報告数	定点当り	報告数	定点当り	報告数	定点当り	報告数	定点当り	報告数	定点当り	報告数	定点当り	報告数	定点当り
合計	305	0.92	80	0.24	98	0.29	143	0.43	66	1.47	7	0.16	0	0.00
1月	25	0.93	8	0.30	7	0.26	12	0.44	6	2.00	1	0.33	0	0.00
2月	18	0.67	6	0.22	9	0.33	12	0.44	4	1.33	0	0.00	0	0.00
3月	25	0.93	4	0.15	11	0.41	12	0.44	5	1.25	0	0.00	0	0.00
4月	18	0.64	8	0.29	9	0.32	6	0.21	2	0.50	0	0.00	0	0.00
5月	32	1.19	9	0.33	9	0.33	9	0.33	6	1.50	0	0.00	0	0.00
6月	29	1.00	6	0.21	8	0.28	14	0.48	7	1.75	1	0.25	0	0.00
7月	30	1.03	7	0.24	7	0.24	20	0.69	6	1.50	0	0.00	0	0.00
8月	24	0.89	10	0.37	10	0.37	9	0.33	6	1.50	1	0.25	0	0.00
9月	27	0.93	10	0.34	4	0.14	17	0.59	6	1.50	2	0.50	0	0.00
10月	30	1.07	5	0.18	8	0.29	13	0.46	3	0.75	1	0.25	0	0.00
11月	23	0.79	5	0.17	11	0.38	14	0.48	7	2.33	0	0.00	0	0.00
12月	24	0.92	2	0.08	5	0.19	5	0.19	8	2.00	1	0.25	0	0.00

横浜市 (女)	性器クラミジア 感染症		性器ヘルペス ウイルス感染症		尖圭コンジローマ		淋菌感染症		メチシリン耐性黄色ブ ドウ球菌感染症		ペニシリン耐性 肺炎球菌感染症		薬剤耐性緑膿菌 感染症	
	報告数	定点当り	報告数	定点当り	報告数	定点当り	報告数	定点当り	報告数	定点当り	報告数	定点当り	報告数	定点当り
合計	295	0.89	129	0.39	25	0.08	27	0.08	39	0.87	7	0.16	1	0.02
1月	25	0.93	7	0.26	2	0.07	4	0.15	5	1.67	1	0.33	0	0.00
2月	24	0.89	6	0.22	3	0.11	2	0.07	1	0.33	0	0.00	0	0.00
3月	27	1.00	9	0.33	2	0.07	1	0.04	5	1.25	0	0.00	0	0.00
4月	19	0.68	14	0.50	2	0.07	4	0.14	1	0.25	0	0.00	0	0.00
5月	26	0.96	11	0.41	2	0.07	2	0.07	3	0.75	0	0.00	0	0.00
6月	26	0.90	9	0.31	2	0.07	1	0.03	2	0.50	1	0.25	0	0.00
7月	23	0.79	16	0.55	1	0.03	1	0.03	4	1.00	0	0.00	1	0.25
8月	28	1.04	11	0.41	1	0.04	4	0.15	5	1.25	1	0.25	0	0.00
9月	27	0.93	14	0.48	1	0.03	1	0.03	3	0.75	2	0.50	0	0.00
10月	25	0.89	10	0.36	2	0.07	1	0.04	3	0.75	0	0.00	0	0.00
11月	28	0.97	12	0.41	6	0.21	2	0.07	3	1.00	1	0.33	0	0.00
12月	17	0.65	10	0.38	1	0.04	4	0.15	4	1.00	1	0.25	0	0.00

横浜市 (男女計)	性器クラミジア 感染症		性器ヘルペス ウイルス感染症		尖圭コンジローマ		淋菌感染症		メチシリン耐性黄色 ブドウ球菌感染症		ペニシリン耐性 肺炎球菌感染症		薬剤耐性緑膿菌 感染症	
	報告	定点当り	報告	定点当り	報告	定点当り	報告	定点当り	報告	定点当り	報告	定点当り	報告	定点当り
合計	600	1.80	209	0.63	123	0.37	170	0.51	105	2.33	14	0.31	1	0.02
鶴見	26	1.08	14	0.58	5	0.21	9	0.38						
神奈川	125	5.43	42	1.83	9	0.39	3	0.13						
西	26	2.17	14	1.17	7	0.58	16	1.33						
中	43	3.58	2	0.17	14	1.17	34	2.83						
南	18	1.50	3	0.25	12	1.00	5	0.42						
港南	41	1.78	17	0.74	23	1.00	29	1.26	31	2.82	5	0.45	-	-
保土ヶ谷	31	1.41	12	0.55	3	0.14	14	0.64	23	2.09	-	-	-	-
旭	24	1.26	5	0.26	6	0.32	5	0.26	37	3.36	7	0.64	-	-
磯子	12	1.33	-	-	2	0.22	6	0.67						
金沢	27	1.13	22	0.92	5	0.21	3	0.13						
港北	64	1.78	25	0.69	4	0.11	6	0.17						
緑	22	2.00	-	-	5	0.45	16	1.45						
青葉	13	0.57	2	0.09	-	-	1	0.04	14	1.17	2	0.17	1	0.08
都筑	74	3.08	34	1.42	10	0.42	6	0.25						
戸塚	3	0.13	1	0.04	-	-	3	0.13						
栄	4	0.36	-	-	5	0.45	2	0.18						
泉	21	1.75	13	1.08	-	-	2	0.17						
瀬谷	26	2.17	3	0.25	13	1.08	10	0.83						

横浜市 (男)	性器クラミジア 感染症		性器ヘルペス ウイルス感染症		尖圭コンジローマ		淋菌感染症		メチシリン耐性黄色 ブドウ球菌感染症		ペニシリン耐性 肺炎球菌感染症		薬剤耐性緑膿菌 感染症	
	報告	定点当り	報告	定点当り	報告	定点当り	報告	定点当り	報告	定点当り	報告	定点当り	報告	定点当り
合計	305	0.92	80	0.24	98	0.29	143	0.43	66	1.47	7	0.16	-	-
鶴見	6	0.25	7	0.29	3	0.13	4	0.17						
神奈川	31	1.35	-	-	-	-	-	-						
西	26	2.17	6	0.50	7	0.58	14	1.17						
中	43	3.58	2	0.17	14	1.17	34	2.83						
南	16	1.33	3	0.25	12	1.00	5	0.42						
港南	41	1.78	17	0.74	23	1.00	29	1.26	17	1.55	3	0.27	-	-
保土ヶ谷	31	1.41	11	0.50	3	0.14	14	0.64	16	1.45	-	-	-	-
旭	10	0.53	5	0.26	6	0.32	2	0.11	26	2.36	4	0.36	-	-
磯子	12	1.33	-	-	2	0.22	6	0.67						
金沢	12	0.50	13	0.54	5	0.21	1	0.04						
港北	-	-	-	-	-	-	1	0.03						
緑	22	2.00	-	-	5	0.45	16	1.45						
青葉	-	-	-	-	-	-	-	-	7	0.58	-	-	-	-
都筑	1	0.04	-	-	-	-	-	-						
戸塚	3	0.13	-	-	-	-	3	0.13						
栄	4	0.36	-	-	5	0.45	2	0.18						
泉	21	1.75	13	1.08	-	-	2	0.17						
瀬谷	26	2.17	3	0.25	13	1.08	10	0.83						

横浜市 (女)	性器クラミジア 感染症		性器ヘルペス ウイルス感染症		尖圭コンジローマ		淋菌感染症		メチシリン耐性黄色 ブドウ球菌感染症		ペニシリン耐性 肺炎球菌感染症		薬剤耐性緑膿菌 感染症	
	報告	定点当り	報告	定点当り	報告	定点当り	報告	定点当り	報告	定点当り	報告	定点当り	報告	定点当り
合計	295	0.89	129	0.39	25	0.08	27	0.08	39	0.87	7	0.16	1	0.02
鶴見	20	0.83	7	0.29	2	0.08	5	0.21						
神奈川	94	4.09	42	1.83	9	0.39	3	0.13						
西	-	-	8	0.67	-	-	2	0.17						
中	-	-	-	-	-	-	-	-						
南	2	0.17	-	-	-	-	-	-						
港南	-	-	-	-	-	-	-	-	14	1.27	2	0.18	-	-
保土ヶ谷	-	-	1	0.05	-	-	-	-	7	0.64	-	-	-	-
旭	14	0.74	-	-	-	-	3	0.16	11	1.00	3	0.27	-	-
磯子	-	-	-	-	-	-	-	-						
金沢	15	0.63	9	0.38	-	-	2	0.08						
港北	64	1.78	25	0.69	4	0.11	5	0.14						
緑	-	-	-	-	-	-	-	-						
青葉	13	0.57	2	0.09	-	-	1	0.04	7	0.58	2	0.17	1	0.08
都筑	73	3.04	34	1.42	10	0.42	6	0.25						
戸塚	-	-	1	0.04	-	-	-	-						
栄	-	-	-	-	-	-	-	-						
泉	-	-	-	-	-	-	-	-						
瀬谷	-	-	-	-	-	-	-	-						

※注 - : 定点当り0.00(報告数0人)

横浜市 (男女計)		合計	0歳	1～4歳	5～9歳	10～14歳	15～19歳	20～24歳	25～29歳	30～34歳	35～39歳	40～44歳	45～49歳	50～54歳	55～59歳	60～64歳	65～69歳	70歳以上
性器クラミジア 感染症	報告	600	-	-	-	2	42	156	120	88	71	53	34	17	10	4	1	2
	定点当り	1.80	-	-	-	0.01	0.13	0.47	0.36	0.26	0.21	0.16	0.10	0.05	0.03	0.01	0.00	0.01
性器ヘルペス ウイルス感染症	報告	209	-	-	-	-	7	31	23	31	22	27	15	21	9	8	2	13
	定点当り	0.63	-	-	-	-	0.02	0.09	0.07	0.09	0.07	0.08	0.05	0.06	0.03	0.02	0.01	0.04
尖圭コンジ ローマ	報告	123	-	-	-	-	2	17	27	12	19	10	10	12	5	3	2	4
	定点当り	0.37	-	-	-	-	0.01	0.05	0.08	0.04	0.06	0.03	0.03	0.04	0.02	0.01	0.01	0.01
淋菌感染症	報告	170	-	-	-	-	9	35	37	25	22	14	13	8	4	1	2	-
	定点当り	0.51	-	-	-	-	0.03	0.11	0.11	0.08	0.07	0.04	0.04	0.02	0.01	0.00	0.01	-

横浜市 (男女計)		合計	0歳	1～4歳	5～9歳	10～14歳	15～19歳	20～24歳	25～29歳	30～34歳	35～39歳	40～44歳	45～49歳	50～54歳	55～59歳	60～64歳	65～69歳	70～74歳	75～79歳	80～84歳	85～89歳	90歳以上
メチシリン耐性黄色 ブドウ球菌感染症	報告	105	7	1	1	-	-	1	-	-	1	3	4	4	4	7	6	12	11	18	15	10
	定点当り	2.33	0.16	0.02	0.02	-	-	0.02	-	-	0.02	0.07	0.09	0.09	0.09	0.16	0.13	0.27	0.24	0.40	0.33	0.22
ペニシリン耐性 肺炎球菌感染症	報告	14	2	5	-	-	-	1	-	-	-	-	-	-	-	-	-	1	4	-	-	1
	定点当り	0.31	0.04	0.11	-	-	-	0.02	-	-	-	-	-	-	-	-	-	0.02	0.09	-	-	0.02
薬剤耐性緑 膿菌感染症	報告	1	-	-	-	-	-	-	-	-	-	-	-	-	-	1	-	-	-	-	-	-
	定点当り	0.02	-	-	-	-	-	-	-	-	-	-	-	-	-	0.02	-	-	-	-	-	-

横浜市 (男)		合計	0歳	1～4歳	5～9歳	10～14歳	15～19歳	20～24歳	25～29歳	30～34歳	35～39歳	40～44歳	45～49歳	50～54歳	55～59歳	60～64歳	65～69歳	70歳以上
性器クラミジア 感染症	報告	305	-	-	-	-	16	67	54	43	46	31	27	11	5	4	-	1
	定点当り	0.92	-	-	-	-	0.05	0.20	0.16	0.13	0.14	0.09	0.08	0.03	0.02	0.01	-	0.00
性器ヘルペス ウイルス感染症	報告	80	-	-	-	-	-	5	4	15	13	13	9	6	4	2	1	8
	定点当り	0.24	-	-	-	-	-	0.02	0.01	0.05	0.04	0.04	0.03	0.02	0.01	0.01	0.00	0.02
尖圭コンジ ローマ	報告	98	-	-	-	-	1	12	18	8	18	9	9	11	4	2	2	4
	定点当り	0.29	-	-	-	-	0.00	0.04	0.05	0.02	0.05	0.03	0.03	0.03	0.01	0.01	0.01	0.01
淋菌感染症	報告	143	-	-	-	-	5	27	29	21	20	14	13	8	3	1	2	-
	定点当り	0.43	-	-	-	-	0.02	0.08	0.09	0.06	0.06	0.04	0.04	0.02	0.01	0.00	0.01	-

横浜市 (男)		合計	0歳	1～4歳	5～9歳	10～14歳	15～19歳	20～24歳	25～29歳	30～34歳	35～39歳	40～44歳	45～49歳	50～54歳	55～59歳	60～64歳	65～69歳	70～74歳	75～79歳	80～84歳	85～89歳	90歳以上
メチシリン耐性黄色 ブドウ球菌感染症	報告	66	6	1	1	-	-	-	-	-	1	3	1	3	1	5	3	9	5	14	9	4
	定点当り	1.47	0.13	0.02	0.02	-	-	-	-	-	0.02	0.07	0.02	0.07	0.02	0.11	0.07	0.20	0.11	0.31	0.20	0.09
ペニシリン耐性 肺炎球菌感染症	報告	7	2	2	-	-	-	-	-	-	-	-	-	-	-	-	-	1	2	-	-	-
	定点当り	0.16	0.04	0.04	-	-	-	-	-	-	-	-	-	-	-	-	-	0.02	0.04	-	-	-
薬剤耐性緑 膿菌感染症	報告	-	-	-	-	-	-	-	-	-	-	-	-	-	-	-	-	-	-	-	-	-
	定点当り	-	-	-	-	-	-	-	-	-	-	-	-	-	-	-	-	-	-	-	-	-

横浜市 (女)		合計	0歳	1～4歳	5～9歳	10～14歳	15～19歳	20～24歳	25～29歳	30～34歳	35～39歳	40～44歳	45～49歳	50～54歳	55～59歳	60～64歳	65～69歳	70歳以上
性器クラミジア 感染症	報告	295	-	-	-	2	26	89	66	45	25	22	7	6	5	-	1	1
	定点当り	0.89	-	-	-	0.01	0.08	0.27	0.20	0.14	0.08	0.07	0.02	0.02	0.02	-	0.00	0.00
性器ヘルペス ウイルス感染症	報告	129	-	-	-	-	7	26	19	16	9	14	6	15	5	6	1	5
	定点当り	0.39	-	-	-	-	0.02	0.08	0.06	0.05	0.03	0.04	0.02	0.05	0.02	0.02	0.00	0.02
尖圭コンジ ローマ	報告	25	-	-	-	-	1	5	9	4	1	1	1	1	1	1	-	-
	定点当り	0.08	-	-	-	-	0.00	0.02	0.03	0.01	0.00	0.00	0.00	0.00	0.00	0.00	-	-
淋菌感染症	報告	27	-	-	-	-	4	8	8	4	2	-	-	-	1	-	-	-
	定点当り	0.08	-	-	-	-	0.01	0.02	0.02	0.01	0.01	-	-	-	0.00	-	-	-

横浜市 (女)		合計	0歳	1～4歳	5～9歳	10～14歳	15～19歳	20～24歳	25～29歳	30～34歳	35～39歳	40～44歳	45～49歳	50～54歳	55～59歳	60～64歳	65～69歳	70～74歳	75～79歳	80～84歳	85～89歳	90歳以上
メチシリン耐性黄色 ブドウ球菌感染症	報告	39	1	-	-	-	-	1	-	-	-	-	3	1	3	2	3	3	6	4	6	6
	定点当り	0.87	0.02	-	-	-	-	0.02	-	-	-	-	0.07	0.02	0.07	0.04	0.07	0.07	0.13	0.09	0.13	0.13
ペニシリン耐性 肺炎球菌感染症	報告	7	-	3	-	-	-	1	-	-	-	-	-	-	-	-	-	-	2	-	-	1
	定点当り	0.16	-	0.07	-	-	-	0.02	-	-	-	-	-	-	-	-	-	-	0.04	-	-	0.02
薬剤耐性緑 膿菌感染症	報告	1	-	-	-	-	-	-	-	-	-	-	-	-	-	1	-	-	-	-	-	-
	定点当り	0.02	-	-	-	-	-	-	-	-	-	-	-	-	-	0.02	-	-	-	-	-	-

※注 - : 定点当り0.00(報告数0人)