

横浜市感染症発生動向調査報告（令和3年9月）

《今月のトピックス》

- 新型コロナウイルス感染症の報告数が第34週をピークに減少しています。
- 腸管出血性大腸菌感染症の報告数が多い状態が続いています。
- 梅毒の報告が続いています。

◇ 全数把握の対象

〈9月期に報告された全数把握疾患〉

腸管出血性大腸菌感染症	16件	急性脳炎	1件
E型肝炎	1件	クロイツフェルト・ヤコブ病	1件
レジオネラ症	4件	劇症型溶血性レンサ球菌感染症	3件
アメーバ赤痢	3件	侵襲性肺炎球菌感染症	5件
ウイルス性肝炎	1件	水痘(入院例に限る)	1件
カルバペネム耐性腸内細菌科細菌感染症	7件	梅毒	15件

- 腸管出血性大腸菌感染症: O157が11件(うち1件が無症状病原体保有者)、O26が2件、O103が1件(無症状病原体保有者)、O不明が2件(すべて無症状病原体保有者)の報告がありました。
- E型肝炎: 経口感染と推定される報告が1件ありました。
- レジオネラ症: 肺炎型3件、ポンティアック熱型1件の報告がありました。いずれも感染経路等不明です。
- アメーバ赤痢: 腸管アメーバ症3件(感染経路等不明2件、経口感染1件)の報告がありました。
- ウイルス性肝炎: B型の報告が1件ありました。異性間性的接触による感染が推定されています。
- カルバペネム耐性腸内細菌科細菌感染症: 7件の報告がありました。いずれも感染経路等不明です。
- 急性脳炎: VZVによると推定される90歳代の報告が1件ありました。
- クロイツフェルト・ヤコブ病: 古典型CJD1件の報告がありました。
- 劇症型溶血性レンサ球菌感染症: A群の報告が1件、G群の報告が2件ありました。
- 侵襲性肺炎球菌感染症: 20歳代1件(ワクチン接種歴無)、40歳代1件(ワクチン接種歴不明)、70歳代1件(ワクチン接種歴不明)、80歳代2件(いずれもワクチン接種歴不明)の報告がありました。
- 水痘(入院例に限る): 90歳代の検査診断例の報告が1件(ワクチン接種歴不明)ありました。
- 梅毒: 早期顕症梅毒Ⅰ期9件、早期顕症梅毒Ⅱ期5件、無症状病原体保有者1件の報告がありました。男性11件、女性4件で、12件は性的接触(異性間11件、詳細不明1件)による感染が推定されています。

◇ 新型コロナウイルス感染症(報道発表ベース)

第34週～第39週に横浜市から報道発表のありました症例は16,503件でした。

◆ 横浜市内の陽性患者の発生状況データ・相談件数

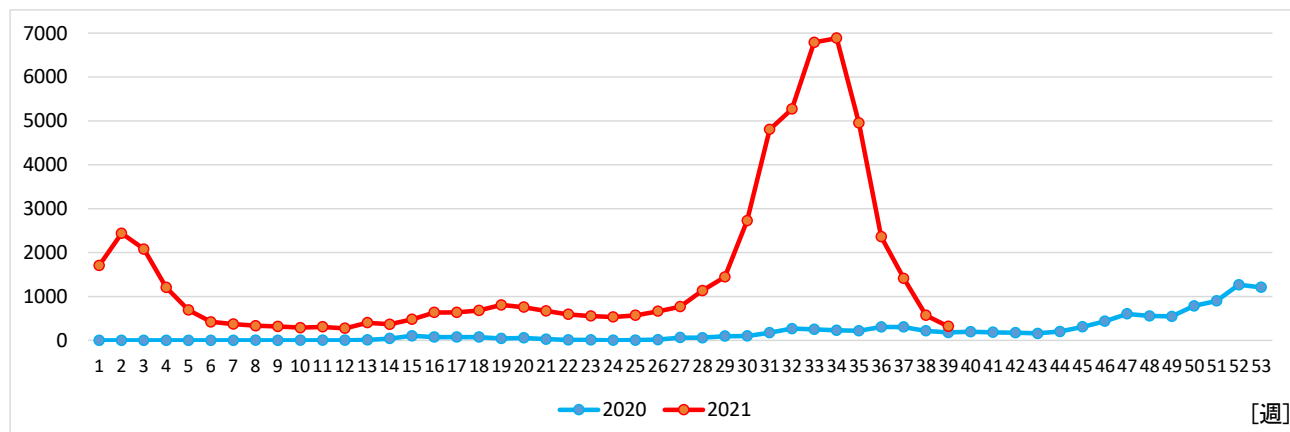
<https://www.city.yokohama.lg.jp/kurashi/kenko-iryō/yobosesshu/kansensho/coronavirus/corona-data.html>

◆ 変異株の検出状況: 神奈川県 新型コロナウイルス感染症による患者確認について(10月5日版)

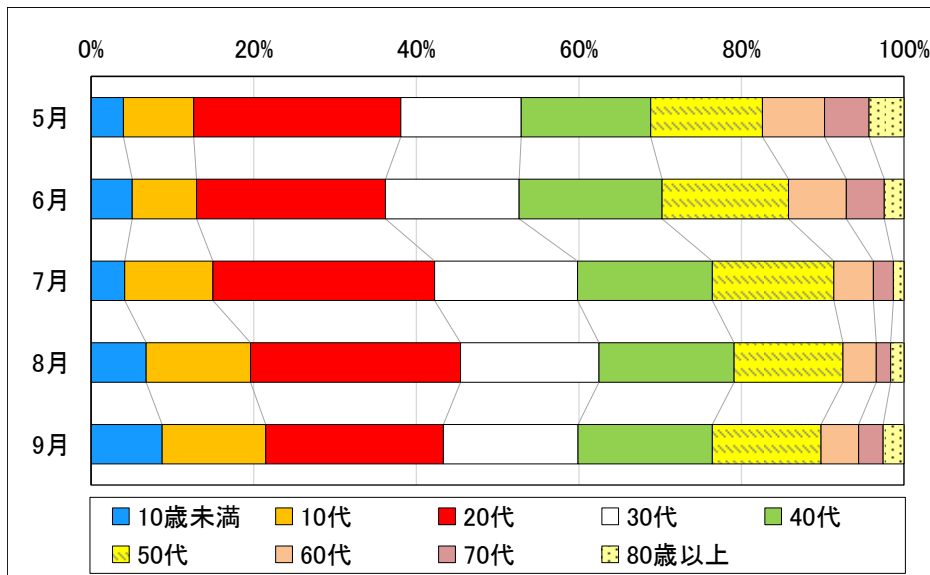
<https://www.pref.kanagawa.jp/docs/ga4/prs/r1880316.html>

1 報告数の推移

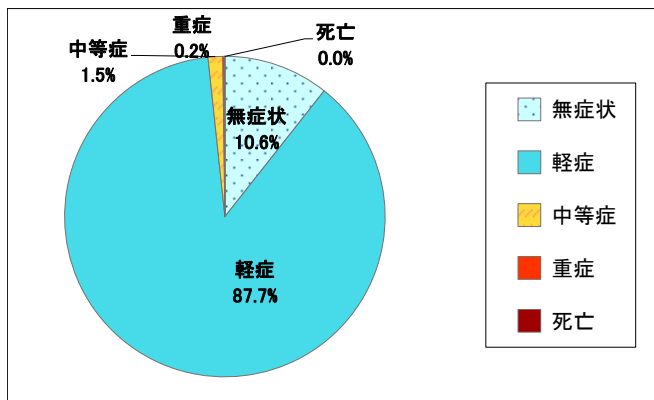
[人]



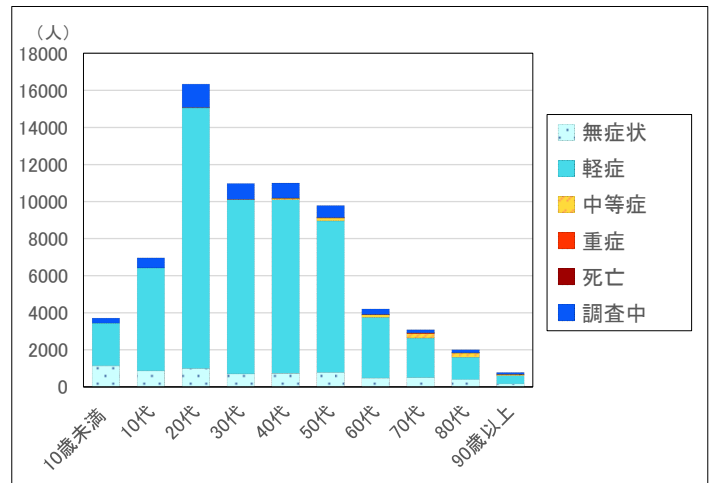
2 年齢別割合



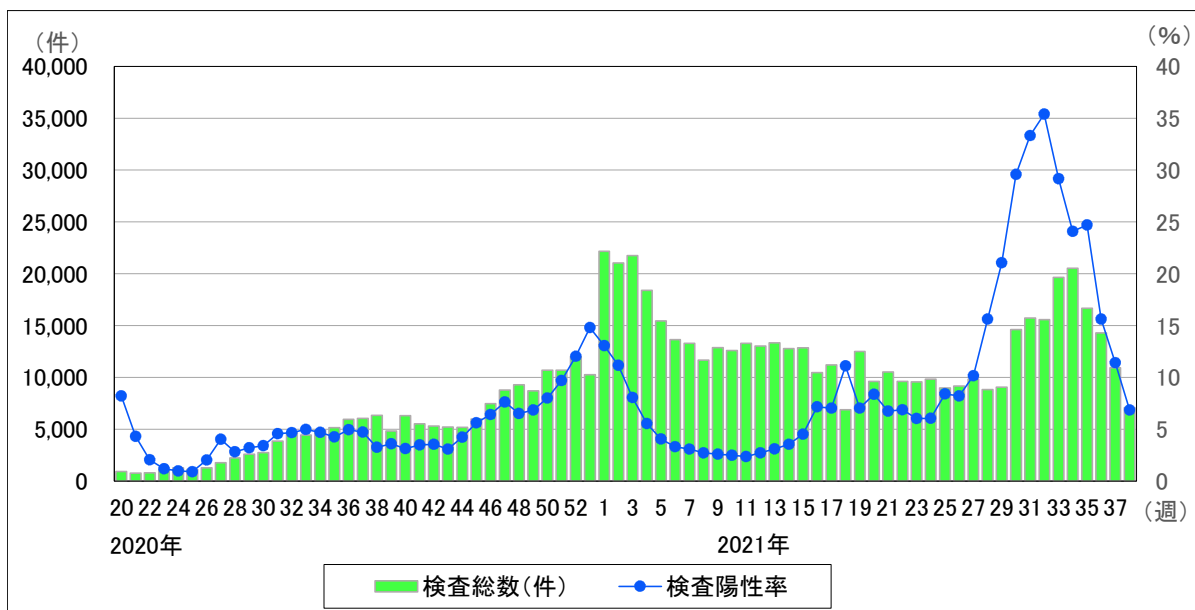
3 陽性確定時の症状の割合



4 陽性確定時の症状別人数(年代別)



5 市内における新型コロナウイルス検査実施状況

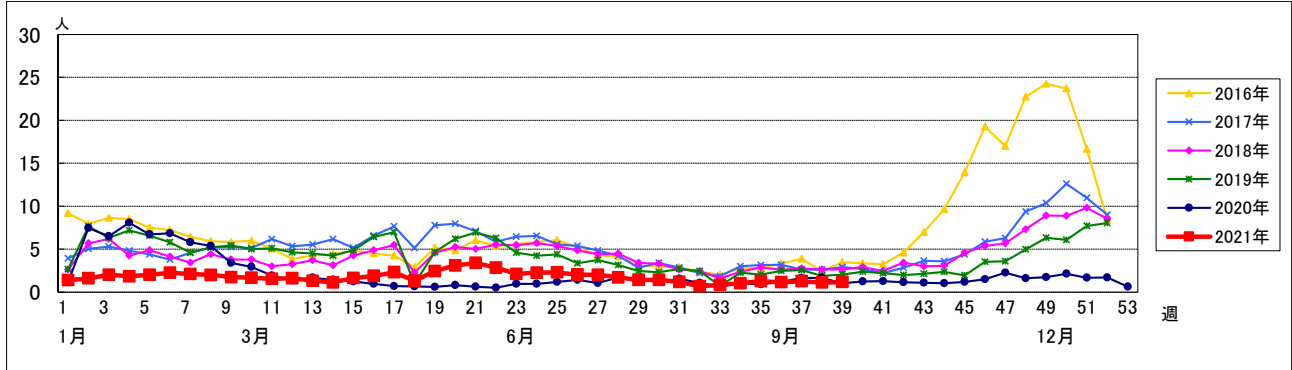


※ 検査総数:医療機関(民間検査機関等)、接触者外来、市衛生研究所の検査数の合計

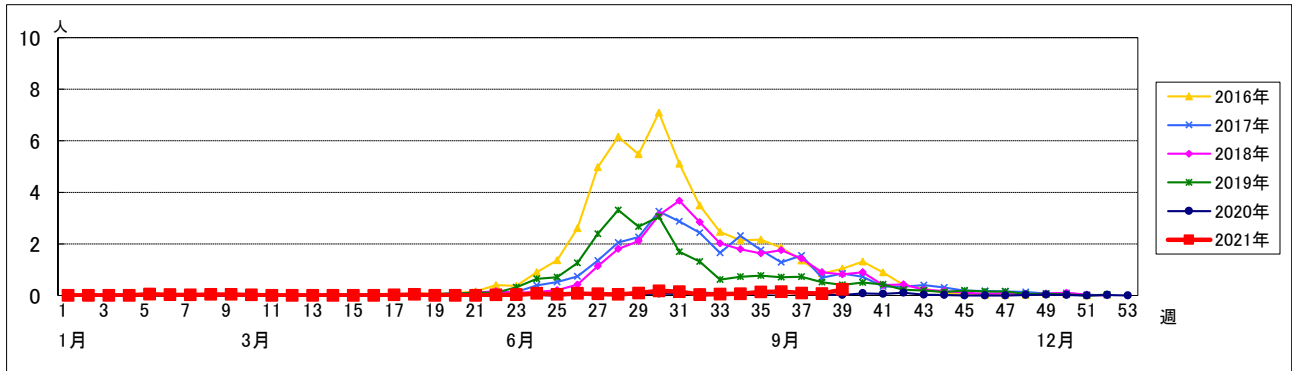
◇ 定点把握の対象

報告週対応表	
第34週	8月23日～8月29日
第35週	8月30日～9月5日
第36週	9月6日～9月12日
第37週	9月13日～9月19日
第38週	9月20日～9月26日
第39週	9月27日～10月3日

1 感染性胃腸炎: 例年より低めの報告数で推移しています。第39週は1.18でした。



2 ヘルパンギーナ: 例年より低めの報告数で推移しています。第39週は0.23でした。



3 性感染症(8月)

性器クラミジア感染症	男性:28件	女性:22件	性器ヘルペスウイルス感染症	男性:4件	女性:7件
尖圭コンジローマ	男性:5件	女性:0件	淋菌感染症	男性:15件	女性:2件

4 基幹定点週報

	第34週	第35週	第36週	第37週	第38週	第39週
細菌性髄膜炎	0.00	0.00	0.00	0.33	0.00	0.00
無菌性髄膜炎	0.00	0.00	0.00	0.00	0.00	0.00
マイコプラズマ肺炎	0.00	0.00	0.00	0.00	0.00	0.00
クラミジア肺炎(オウム病を除く)	0.00	0.00	0.00	0.00	0.00	0.00
感染性胃腸炎(ロタウイルスに限る)	0.00	0.00	0.00	0.00	0.00	0.00

5 基幹定点月報(8月)

メチシリン耐性黄色ブドウ球菌感染症	10件	ペニシリン耐性肺炎球菌感染症	1件
薬剤耐性緑膿菌感染症	0件	-	-

【 感染症・疫学情報課 】

◇ 病原体定点からの情報

市内の病原体定点は、小児科定点:8か所、インフルエンザ(内科)定点:4か所、眼科定点:1か所、基幹(病院)定点:4か所の計17か所を設定しています。

検体採取は、小児科定点とインフルエンザ定点では定期的に行っており、小児科定点は8か所を2グループに分けて毎週1グループで実施しています。

眼科と基幹定点では、検体採取は対象疾患の患者から検体を採取できたときのみ行っています。

〈ウイルス検査〉

9月期(2021年第34週～第38週)に病原体定点から搬入された検体は、小児科定点30件、内科定点1件、眼科定点2件、定点外医療機関からは2件でした。

RSウイルスA遺伝子2件、RSウイルスB遺伝子2件、パラインフルエンザウイルス3型遺伝子6件及び新型コロナウイルス分離1株が検出されています。

表 感染症発生動向調査におけるウイルス検査結果(2021年第34週～第38週)

主な臨床症状 分離・検出ウイルス	上 気 道 炎	下 気 道 炎	感 冒	脳 症
RSウイルスA		- 1		- 1
RSウイルスB		- 1		- 1
パラインフルエンザ ウイルス3型	- 1	- 4		- 1
新型コロナウイルス			1 -	
合計	- 1	- 6	1 -	- 3

上段:ウイルス分離数

下段:遺伝子検出数

【 微生物検査研究課 ウイルス担当 】

〈細菌検査〉

9月期(2021年第34週～第38週)の「菌株同定」依頼は、基幹定点からカルバペネム耐性腸内細菌科細菌4件、サルモネラ属菌1件、黄色ブドウ球菌2件の検査依頼がありました。非定点からは、カルバペネム耐性腸内細菌科細菌2件、非結核性抗酸菌(NTM)1件の検査依頼がありました。

保健所からは、腸管出血性大腸菌17件、カルバペネム耐性腸内細菌科細菌7件、劇症型溶血性レンサ球菌1件、カンピロバクター1件、レジオネラ属菌1件の依頼がありました。

「分離同定」の検査依頼は保健所からレジオネラ4件の検査依頼がありました。「小児サーベイランス」の小児科定点からは消化器系病原菌の検査依頼が1件ありました。

表 感染症発生動向調査における病原体調査(2021年第34週～第38週)

菌株同定	項目	検体数	血清型等		
基幹定点	カルバペネム耐性腸内細菌科細菌	4	<i>Enterobacter cloacae</i> complex (3)、 <i>Klebsiella pneumoniae</i> (1)		
	サルモネラ属菌	1	<i>Salmonella</i> Braenderup (1)		
医療機関	黄色ブドウ球菌	2	<i>Staphylococcus aureus</i> (2)		
非定点	カルバペネム耐性腸内細菌科細菌	2	<i>Klebsiella aerogenes</i> (2)		
	非結核性抗酸菌(NTM)	1	<i>Mycobacterium abscessus</i> subsp. <i>abscessus</i> (1)		
保健所	腸管出血性大腸菌	17	O157 : H7 VT2 (8)、O157 : H7 VT1 VT2 (1)、O157 : H- VT1 VT2 (2)、O26 : H11 VT1 (1)、O103 VT1 (1)、O145 : H- VT1 (1)、O111 : H- VT1 VT2 (1)、OUT : H+ VT1 (1)、OUT : H+ VT2 (1)		
	カルバペネム耐性腸内細菌科細菌	7	<i>Enterobacter cloacae</i> complex (2)、 <i>Klebsiella aerogenes</i> (2)、 <i>Citrobacter farmeri</i> (1)、 <i>Klebsiella oxytoca</i> (1)、グラム陰性桿菌(同定不明) (1)		
	劇症型溶血性レンサ球菌	1	A群溶血性レンサ球菌 TUT (1)		
	カンピロバクター	1	<i>Campylobacter jejuni</i> (1)		
	レジオネラ属菌	1	<i>Legionella pneumophila</i> SG1 (1)		
	分離同定	材料	項目	検体数	同定、血清型等
	保健所	喀痰	レジオネラ属菌	4	<i>Legionella pneumophila</i> SG1 (2)、不検出(2)
小児サーベイランス		項目	検体数	同定、血清型等	
小児科定点		消化器系病原菌	1	不検出 (1)	