

# 横浜市感染症発生動向調査報告(令和3年6月)

## 《今月のトピックス》

- 新型コロナウイルス感染症の報告数は、第19週(5月10日～16日)以降漸減傾向です。
- 腸管出血性大腸菌感染症の報告数が増えています。
- RSウイルス感染症の流行開始時期が例年より早く、報告数が急増しています。2003年調査開始以降、もっとも報告数が多くなっています。(臨時情報を発出します。)

### ◇ 全数把握の対象

#### 〈6月期に報告された全数把握疾患〉

腸管出血性大腸菌感染症	68件	劇症型溶血性レンサ球菌感染症	1件
E型肝炎	1件	後天性免疫不全症候群(HIV感染症を含む)	2件
レジオネラ症	2件	侵襲性肺炎球菌感染症	3件
アメーバ赤痢	1件	水痘(入院例に限る)	1件
ウイルス性肝炎	3件	梅毒	12件
カルバペネム耐性腸内細菌科細菌感染症	7件	破傷風	1件

- 1 腸管出血性大腸菌感染症: O157が4件、O168が1件(無症状病原体保有者)、O111が58件(うち10件が無症状病原体保有者)、O不明が5件(すべて無症状病原体保有者)の報告がありました。O111では同一集団内での報告がありました。
- 2 E型肝炎: 1件(無症状病原体保有者)の報告がありました。感染経路等不明です。
- 3 レジオネラ症: 肺炎型2件の報告がありました。感染経路等不明です。
- 4 アメーバ赤痢: 腸管アメーバ症1件の報告がありました。異性間性的接触による感染が推定されています。
- 5 ウイルス性肝炎: B型の報告が2件、EBVの報告が1件ありました。
- 6 カルバペネム耐性腸内細菌科細菌感染症: 7件の報告がありました。感染経路等不明です。
- 7 劇症型溶血性レンサ球菌感染症: A群1件の報告がありました。創傷感染が推定されています。
- 8 後天性免疫不全症候群(HIV感染症を含む): いずれも男性で、AIDS1件(異性間性的接触による)、無症状病原体保有者1件(同性間性的接触による)報告がありました。
- 9 侵襲性肺炎球菌感染症: 70歳代の報告が1件(ワクチン接種歴不明)、80歳代の報告が2件(ワクチン接種歴無が1件、ワクチン接種歴1回有が1件)ありました。
- 10 水痘(入院例に限る): 60歳代の臨床診断例の報告が1件(ワクチン接種歴不明)ありました。
- 11 梅毒: 早期顕症梅毒Ⅰ期6件、早期顕症梅毒Ⅱ期5件、晩期顕症梅毒1件の報告がありました。男性10件、女性2件で、性的接触(異性間9件、同性間2件、詳細不明1件)による感染が推定されています。
- 12 破傷風: 60歳代の報告が1件(ワクチン接種歴不明)ありました。

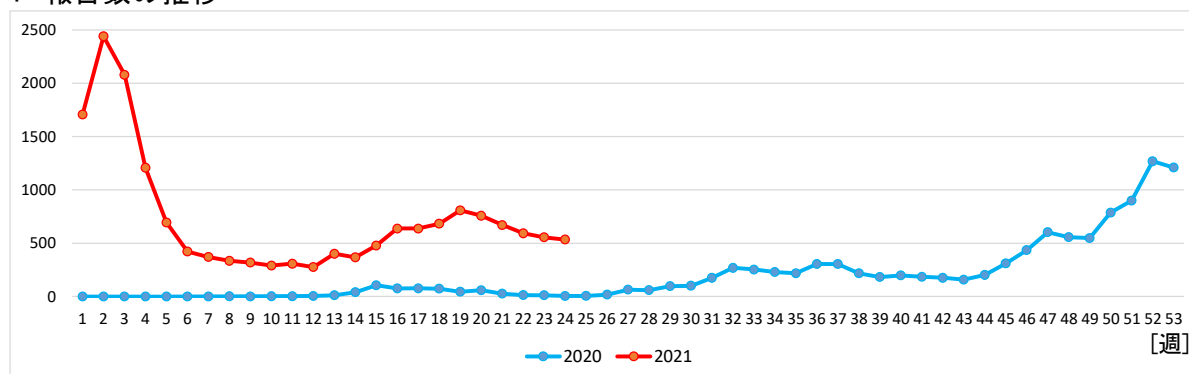
### ◇ 新型コロナウイルス感染症(報道発表ベース)

第21週～第24週に横浜市から報道発表のありました症例は2353件でした。

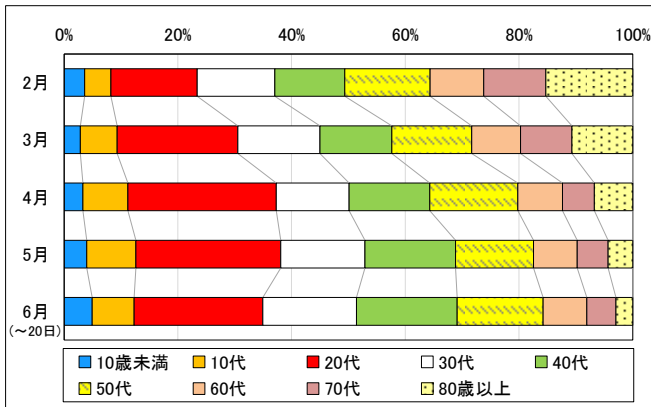
#### ◆ 横浜市内の陽性患者の発生状況データ・相談件数

<https://www.city.yokohama.lg.jp/kurashi/kenko-iryō/yobosesshu/kansensho/coronavirus/corona-data.html>

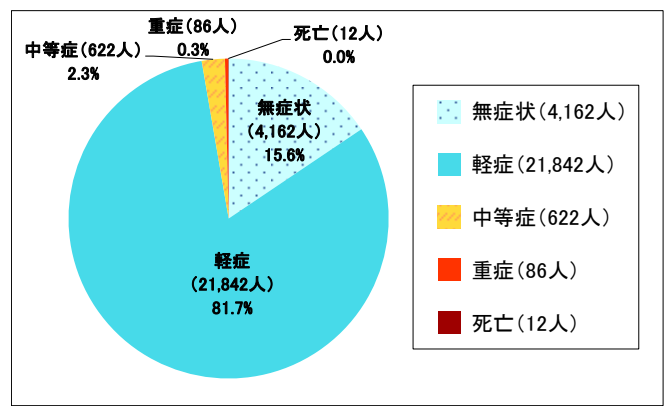
#### 1 報告数の推移



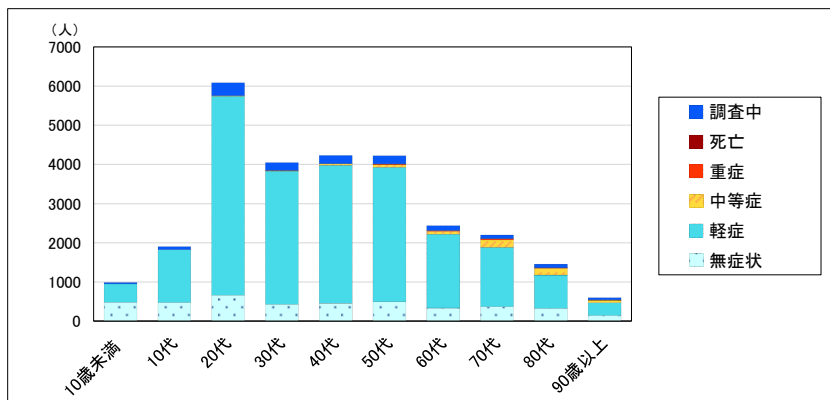
## 2 年齢別割合



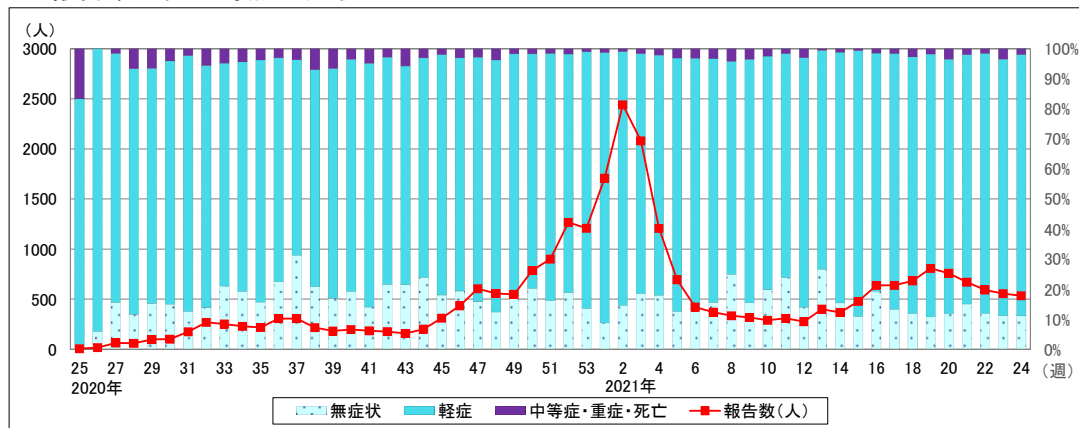
## 3 陽性確定時の症状の割合



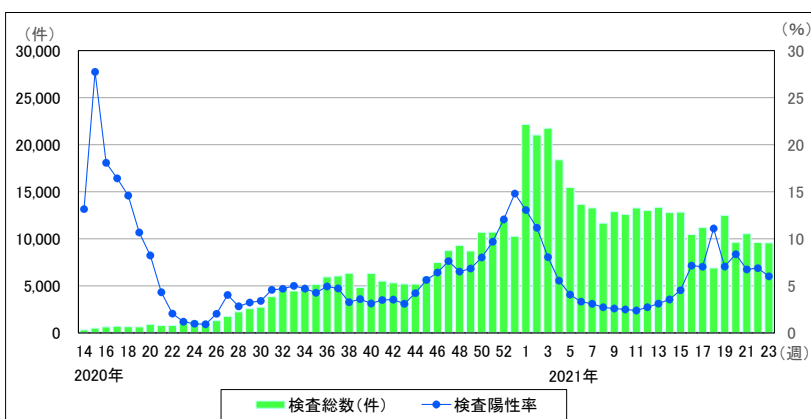
## 4 陽性確定時の症状別人数(年代別)



## 5 報告数と届出時点の症状



## 6 市内における新型コロナウイルス検査実施状況



※ 検査総数: 医療機関(民間検査機関等)、  
接触者外来、市衛生研究所の  
検査数の合計

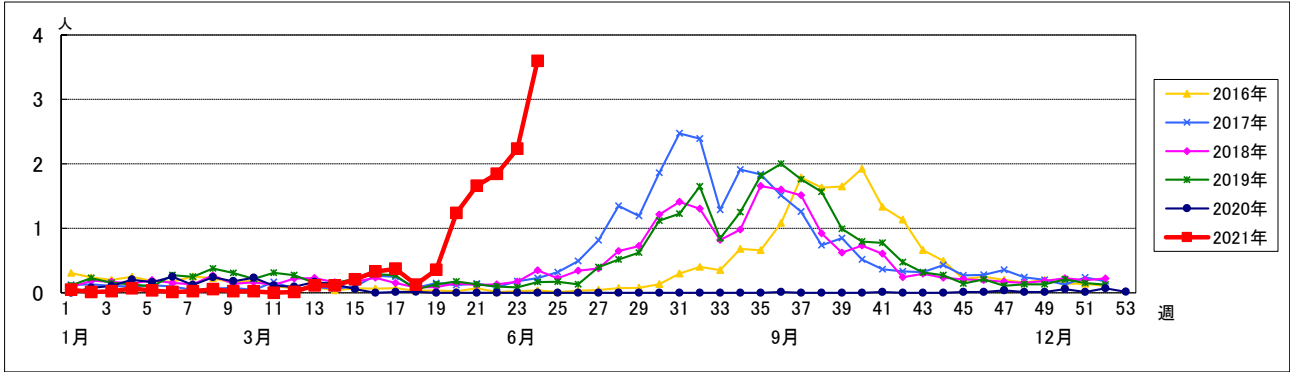
## 7 変異株の検出状況

神奈川県 新型コロナウイルス感染症による患者確認について  
<https://www.pref.kanagawa.jp/docs/ga4/prs/r7391113.html>

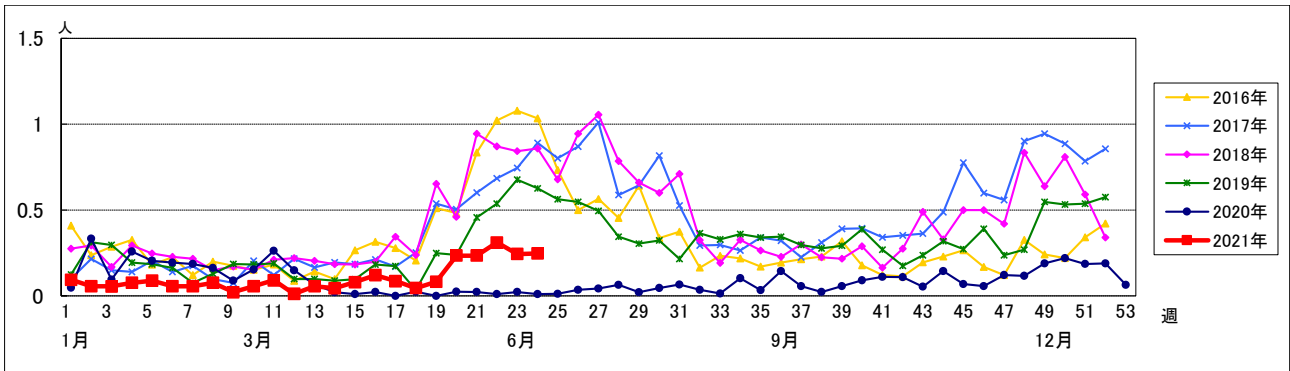
報告週対応表	
第21週	5月24日～5月30日
第22週	5月31日～6月6日
第23週	6月7日～6月13日
第24週	6月14日～6月20日

◇ 定点把握の対象:

1 RSウイルス感染症: 第16週0.33、第19週0.35でしたが、その後増加し、第22週1.84、第23週2.23、第24週は3.60でした。



2 咽頭結膜熱: 例年この時期に多くの報告がみられていますが、第16週0.12、第19週0.08、第20週0.24の後は横ばいで、第24週は0.25でした。



3 性感染症(5月)

性器クラミジア感染症	男性:24件	女性:11件	性器ヘルペスウイルス感染症	男性:8件	女性:11件
尖圭コンジローマ	男性:3件	女性:3件	淋菌感染症	男性:18件	女性:3件

4 基幹定点週報

	第21週	第22週	第23週	第24週
細菌性髄膜炎	0.00	0.00	0.00	0.00
無菌性髄膜炎	0.00	0.00	0.00	0.50
マイコプラズマ肺炎	0.00	0.00	0.33	0.00
クラミジア肺炎(オウム病を除く)	0.00	0.00	0.00	0.00
感染性胃腸炎(ロタウイルスに限る)	0.00	0.00	0.00	0.00

5 基幹定点月報(5月)

メチシリン耐性黄色ブドウ球菌感染症	5件	ペニシリン耐性肺炎球菌感染症	0件
薬剤耐性緑膿菌感染症	0件	-	-

【 感染症・疫学情報課 】

◇ 病原体定点からの情報

市内の病原体定点は、小児科定点:8か所、インフルエンザ(内科)定点:4か所、眼科定点:1か所、基幹(病院)定点:4か所の計17か所を設定しています。

検体採取は、小児科定点とインフルエンザ定点では定期的に行っており、小児科定点は8か所を2グループに分けて毎週1グループで実施しています。

眼科と基幹定点では、検体採取は対象疾患の患者から検体を採取できたときにのみ行っています。

〈ウイルス検査〉

6月期(2021年第21週～第24週)に病原体定点から搬入された検体は、小児科定点41件、内科定点2件、眼科定点3件、基幹定点2件、定点外医療機関からは1件でした。

アデノウイルス1型分離2株、アデノウイルス2型分離3株、アデノウイルス5型分離1株及びライノウイルス遺伝子1件、ノロウイルスG2遺伝子1件が検出されています。

表 感染症発生動向調査におけるウイルス検査結果(2021年第21週～第24週)

主な臨床症状 分離・検出ウイルス	上気道炎	下気道炎	胃腸炎	アデノウイルス R S V 咽頭扁桃炎 気管支炎	アデノウイルス感染症
アデノウイルス 1型	1 -	1 -			
アデノウイルス 2型	2 -				1 -
アデノウイルス 5型				1 -	
ライノウイルス		- 1			
ノロウイルス G2			- 1		
合計	3 -	1 1	- 1	1 -	1 -

上段:ウイルス分離数

下段:遺伝子検出数

【 微生物検査研究課 ウイルス担当 】

## 〈細菌検査〉

6月期(2021年第21週～第24週)の「菌株同定」依頼は、基幹定点からカルバペネム耐性腸内細菌科細菌2件、放線菌1件、レンサ球菌1件、非定点からサルモネラ属菌2件、バンコマイシン耐性腸球菌3件、劇症型溶血性レンサ球菌1件、非結核性抗酸菌(NTM)1件の検査依頼がありました。

保健所からは、腸管出血性大腸菌12件、カルバペネム耐性腸内細菌科細菌10件の依頼がありました。「分離同定」の検査依頼は医療機関からレプトスピラの検査依頼が10件、保健所からレジオネラ2件の検査依頼がありました。小児科定点からは消化器系病原菌1件の検査依頼がありました。

表 感染症発生動向調査における病原体調査(2021年第21週～第24週)

菌株同定	項目	検体数	血清型等	
基幹定点	カルバペネム耐性腸内細菌科細菌	2	<i>Klebsiella aerogenes</i> (2)	
	放線菌	1	<i>Nocardia brasiliensis</i> (1)	
	レンサ球菌	1	<i>Streptococcus mitis</i> group (1)	
医療機関	サルモネラ属菌	2	<i>Salmonella</i> Typhimurium (1)、 <i>Salmonella</i> Enteritidis (1)	
	非定点	バンコマイシン耐性腸球菌	3	<i>Enterococcus faecium vanA</i> (3)
	劇症型溶血性レンサ球菌	1	A群溶血性レンサ球菌 (1)	
	非結核性抗酸菌(NTM)	1	<i>Mycobacterium abscessus</i> subsp. <i>abscessus</i> (1)	
保健所	腸管出血性大腸菌	12	O157 : H7 VT1 VT2 (2)、O157 : H- VT1 (1)、 O121 : H19 VT1 (1)、O111 : H- VT1 (1)、 OUT : H+ VT1 VT2 (1)、OUT : H+ VT1 (2)、 OUT : H- VT1 (1)、OUT : H- VT2 (1)、 OUT : H18 VT1 (1)、OUT : H+ VT2 (1)	
	カルバペネム耐性腸内細菌科細菌	10	<i>Enterobacter cloacae</i> complex (9)、 <i>Klebsiella aerogenes</i> (1)	
分離同定	材料	項目	検体数	同定、血清型等
医療機関 定点	全血	レプトスピラ	3	レプトスピラ遺伝子 不検出(nested PCR) (3)
	血清	レプトスピラ	5	レプトスピラ遺伝子 不検出(nested PCR) (5)
	血漿	レプトスピラ	1	レプトスピラ遺伝子 不検出(nested PCR) (1)
	尿	レプトスピラ	1	レプトスピラ遺伝子 不検出(nested PCR) (1)
保健所	喀痰	レジオネラ	2	<i>Legionella pneumophila</i> SG1 (1)、不検出(1)
小児サーベイランス	項目	検体数	同定、血清型等	
小児科定点	消化器系病原菌	1	不検出 (1)	