

# 横浜市立市民病院跡地整備 説明会

令和7年5月31日（土）

6月 2日（月）

横浜市医療局病院経営本部

# I 横浜市立市民病院 再整備事業について



# I-1 横浜市立市民病院再整備事業の概要

(再整備前)

旧病院  
(約20,000m<sup>2</sup>)

三ツ沢公園

新横浜通り

三ツ沢公園

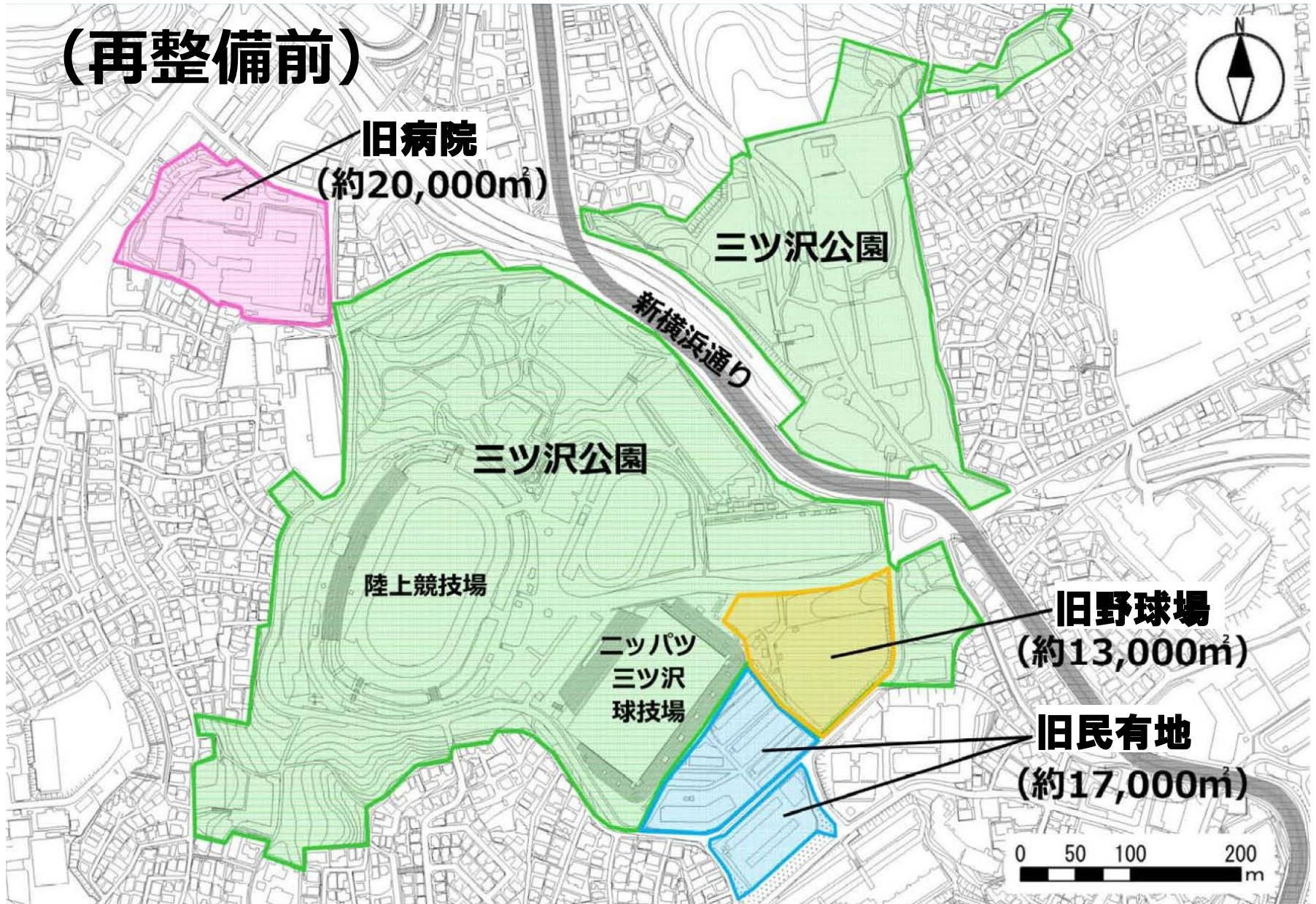
陸上競技場

ニッパツ  
三ツ沢  
球技場

旧野球場  
(約13,000m<sup>2</sup>)

旧民有地  
(約17,000m<sup>2</sup>)

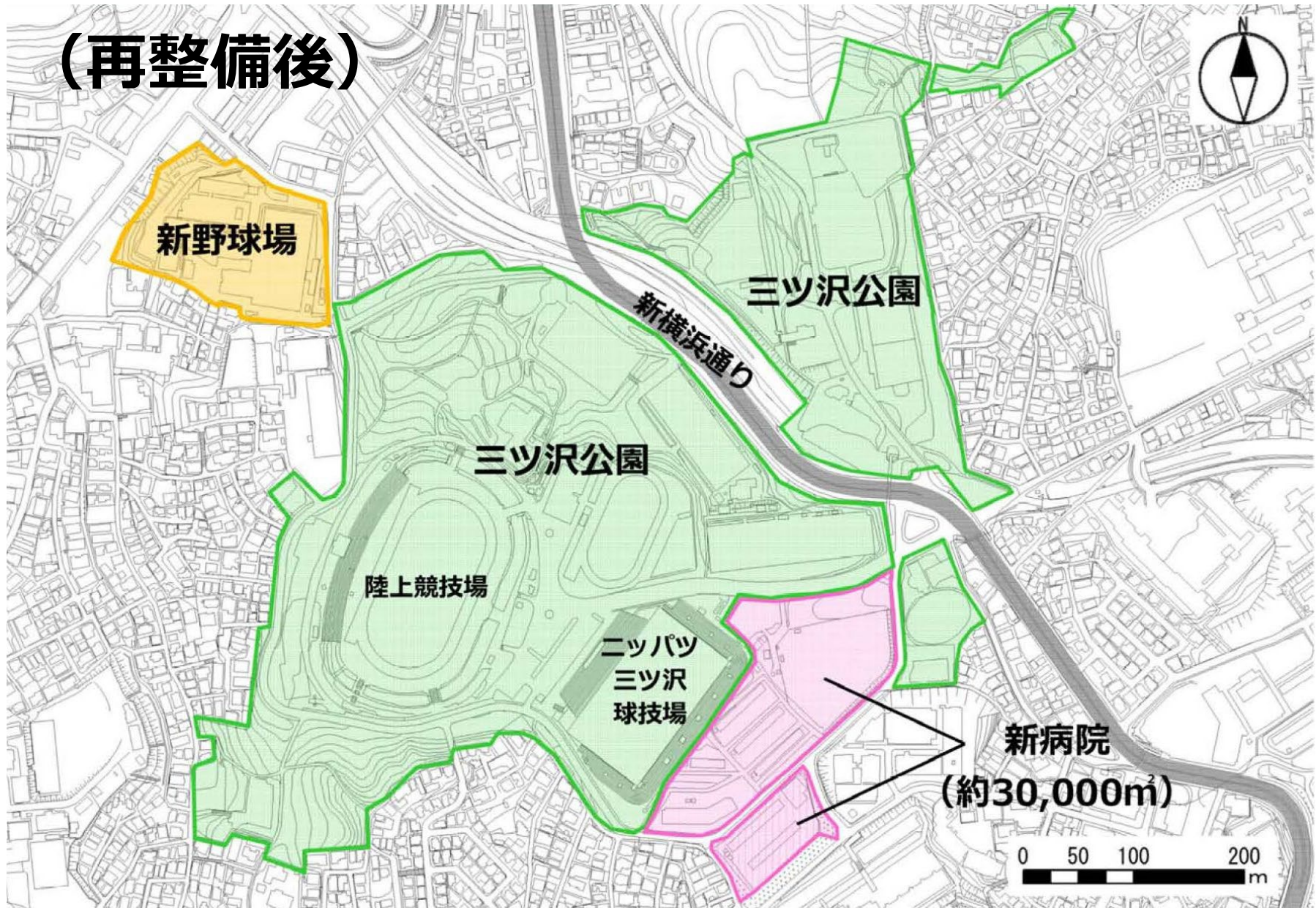
0 50 100 200  
m





# I-1 横浜市立市民病院再整備事業の概要

(再整備後)



## I-2 これまでの経緯

- 平成25年12月   三ツ沢公園の一部及び隣接民有地を  
                  市民病院の移転候補地として選定
- 平成26年 9月   「横浜市立市民病院再整備基本計画」策定
- 平成28年 9月   病院及び公園の都市計画決定
- 平成29年 7月   新市民病院建設工事着手
- 令和 2年 5月   新市民病院移転開院
- 令和 2年 5月～令和 3年 7月  
                  新型コロナウイルス感染軽症者等の宿泊療養施設
- 令和 4年4月～令和 6年12月   旧市民病院解体工事  
（令和4年7月1・2日   旧市民病院解体工事説明会）
- 令和 5年 1月14・16日   公園野球場基本設計案※説明会
- 令和 5年 4月21・22日   公園野球場基本設計案※  
                                  （変更案）説明会
- 令和 5年 7月   公園野球場基本設計案※   公表

※ 「三ツ沢公園野球場（横浜市立市民病院跡地）基本設計案」の略称



# (1) 旧三ツ沢公園野球場 (平成29年7月31日閉鎖)





# (1)旧三ツ沢公園野球場（平成29年7月31日閉鎖）



（空撮写真）

- 大きさ  
ホームベースから  
レフト約87m  
ライト約66m  
センター約75m  
（左右非対称）
- グラウンド  
土及び天然芝
- 照明塔 4 か所
- 利用目的  
軟式野球  
ソフトボール

## (2) 新市民病院（令和2年5月1日移転開院）





# (3) 旧横浜市立市民病院解体工事

令和4年4月から解体工事に着手し、  
令和6年12月に完了しました。



(解体工事状況)



# (3) 旧横浜市立市民病院解体工事

北

西

東



南

(令和 6 年11月・現場写真)



# Ⅱ 三ツ沢公園 (横浜市立市民病院跡地) 整備案について



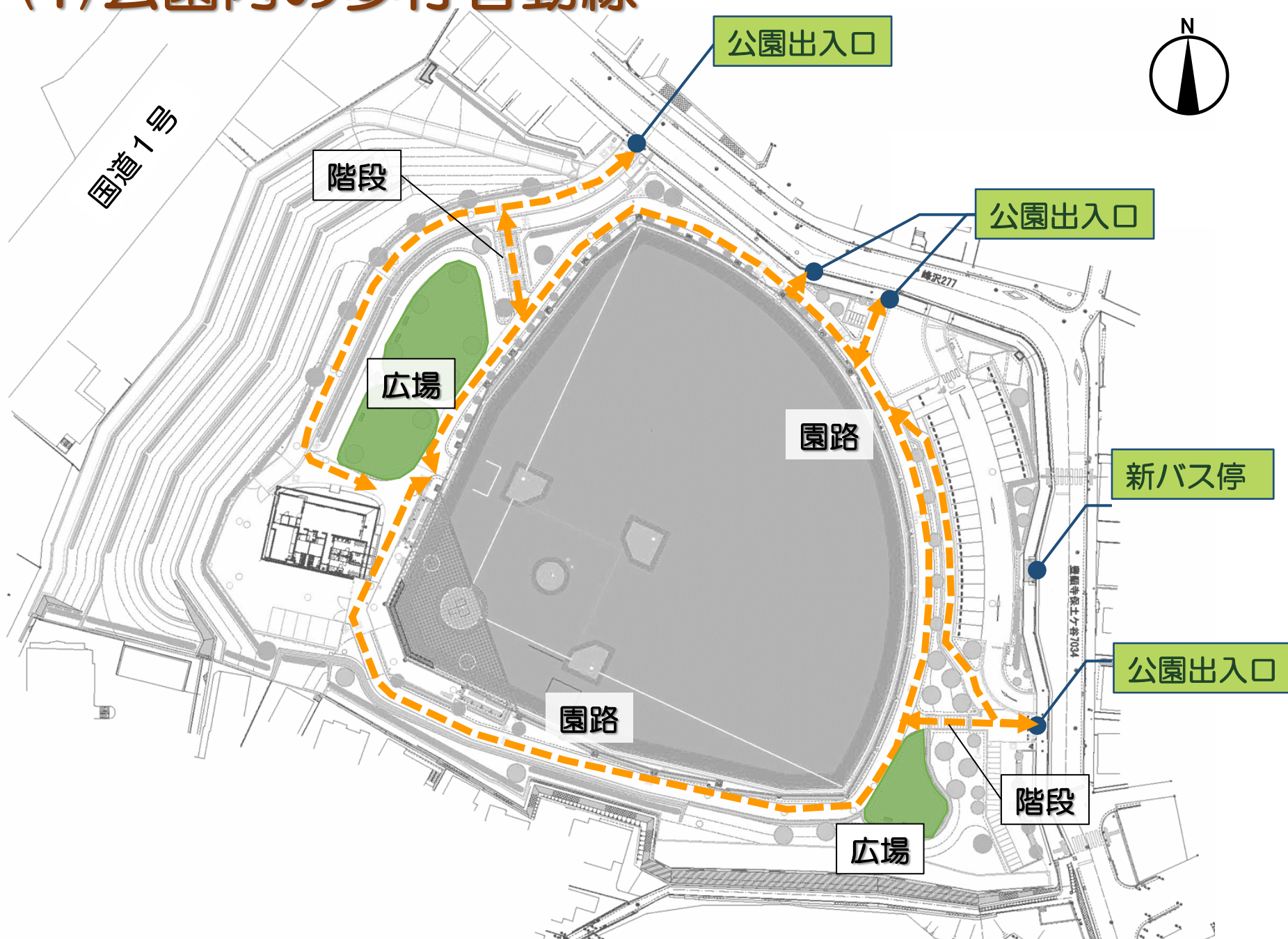
イメージ



# Ⅱ-1 公園全体について

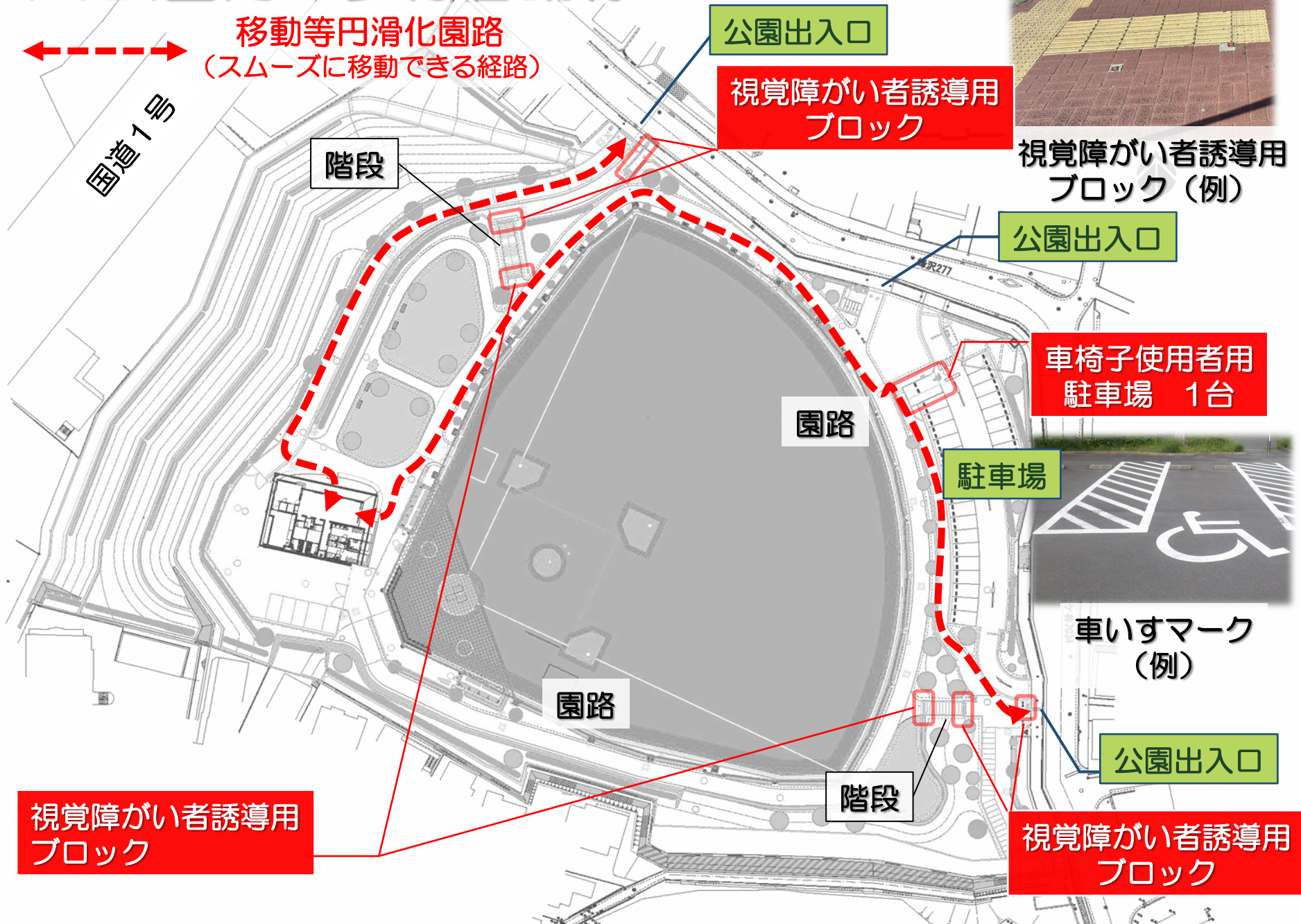


# (1)公園内の歩行者動線

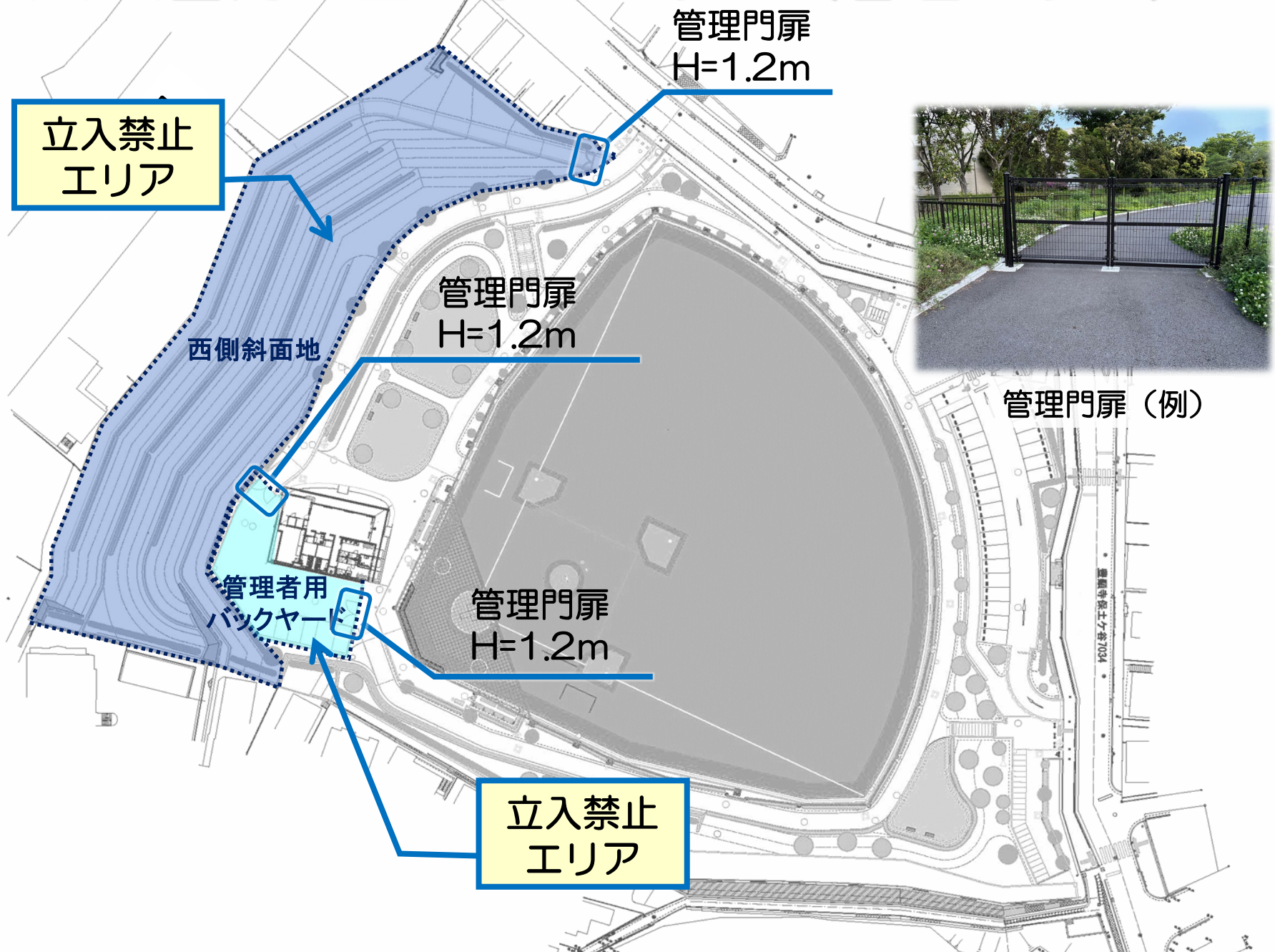




# (1) 公園内の歩行者動線



## (2) 公園内の立入禁止エリア（管理エリア）





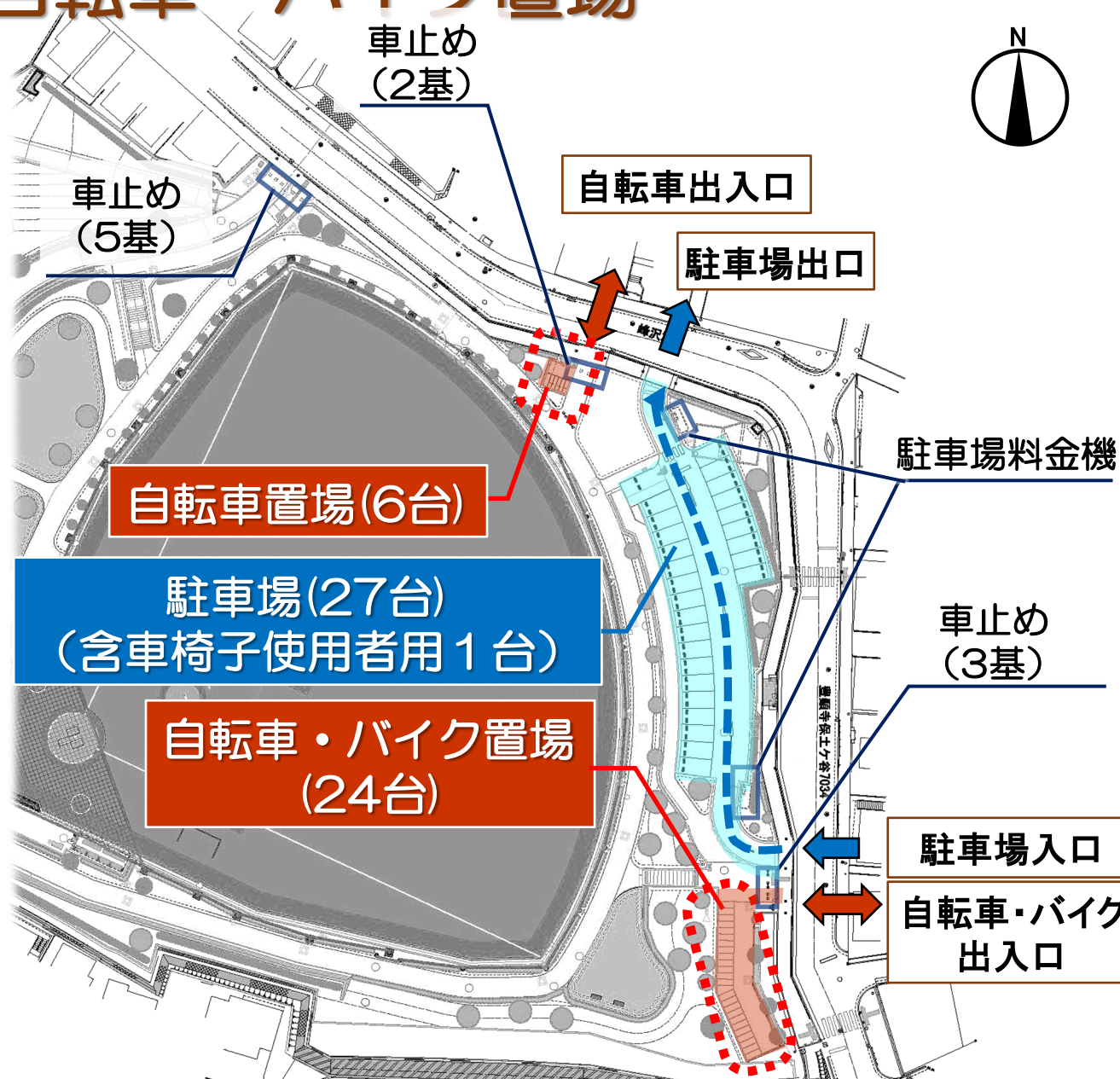
### (3) 駐車場、自転車・バイク置場



車止め（例）



駐車場料金機（例）



※公園内 自転車・バイク乗入禁止

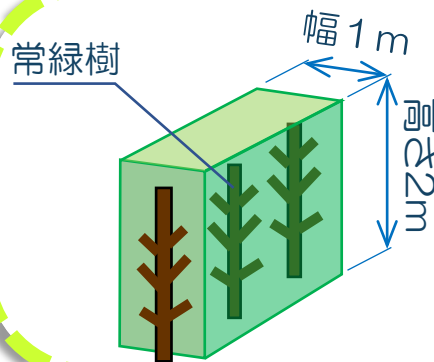


# (4)防音・目隠し用生垣

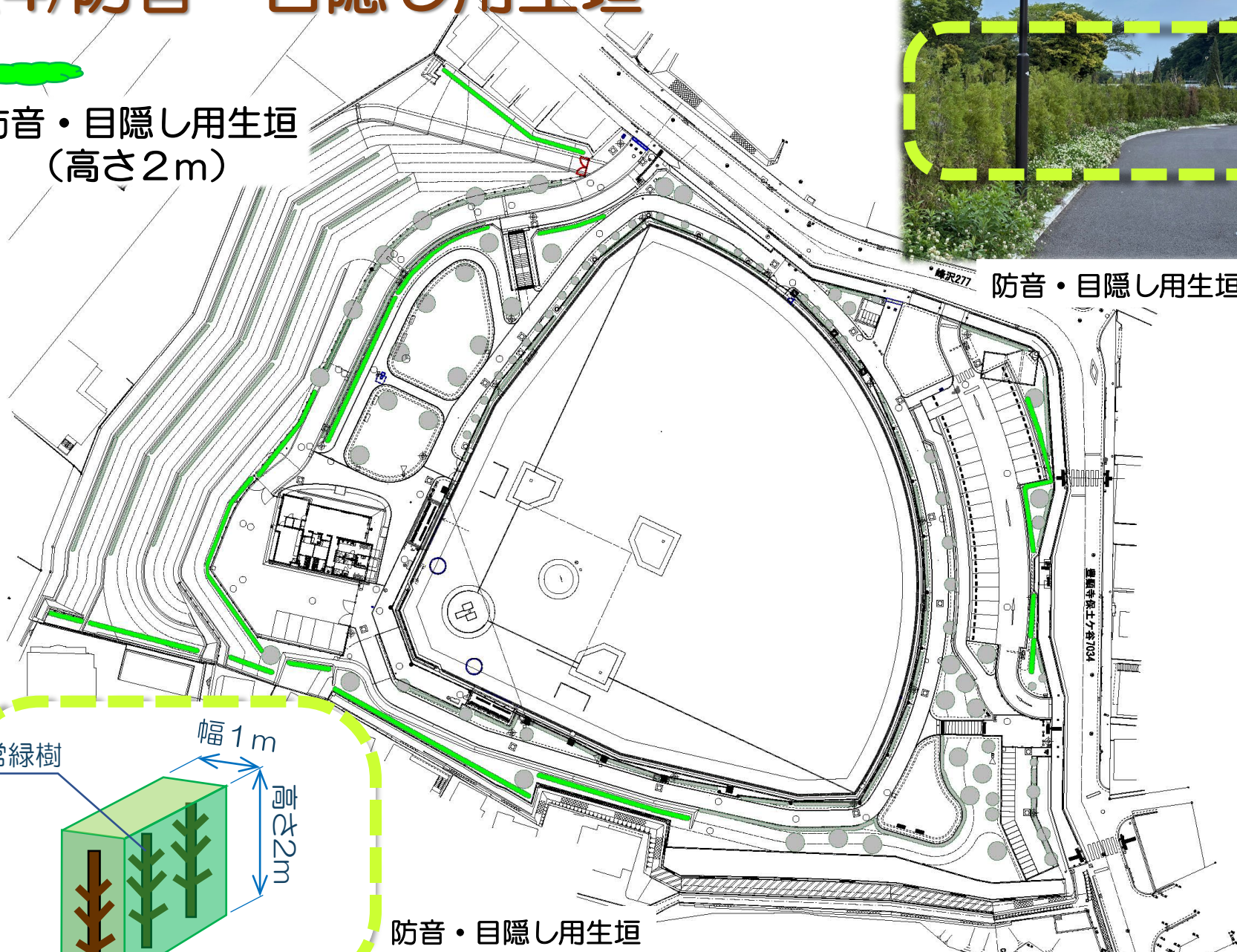
防音・目隠し用生垣  
(高さ2m)



防音・目隠し用生垣（例）



防音・目隠し用生垣  
(イメージ)





# (5) 緑化計画





# (5) 緑化計画

## 樹 種 (参考)

高木

モミジ



シダレザクラ



ジンダイアケボノ



中木

ヤマボウシ



ハナミズキ



サルスベリ



低木

ツツジ



アジサイ



シャリンバイ





# (6)公園内の照明計画

照度及び計算範囲

	園路部	駐車場	駐輪場
平均照度(lx)	4.1	3.4	5.3

(注記) 計算は平面とし、障害物等の影響は考慮しないものとする。

公園照明 (20基)



公園照明 (例)

国道1号

峰沢277

豊岡寺保土ヶ谷7034



# (7) その他公園施設





# (7) その他公園施設



ベンチ（例）



時計（例）



足洗い場（例）



水飲み場（例）



スピーカー（例）



# (7) その他公園施設

メッシュフェンス  
H=1.8m

縦格子柵  
H=1.2m

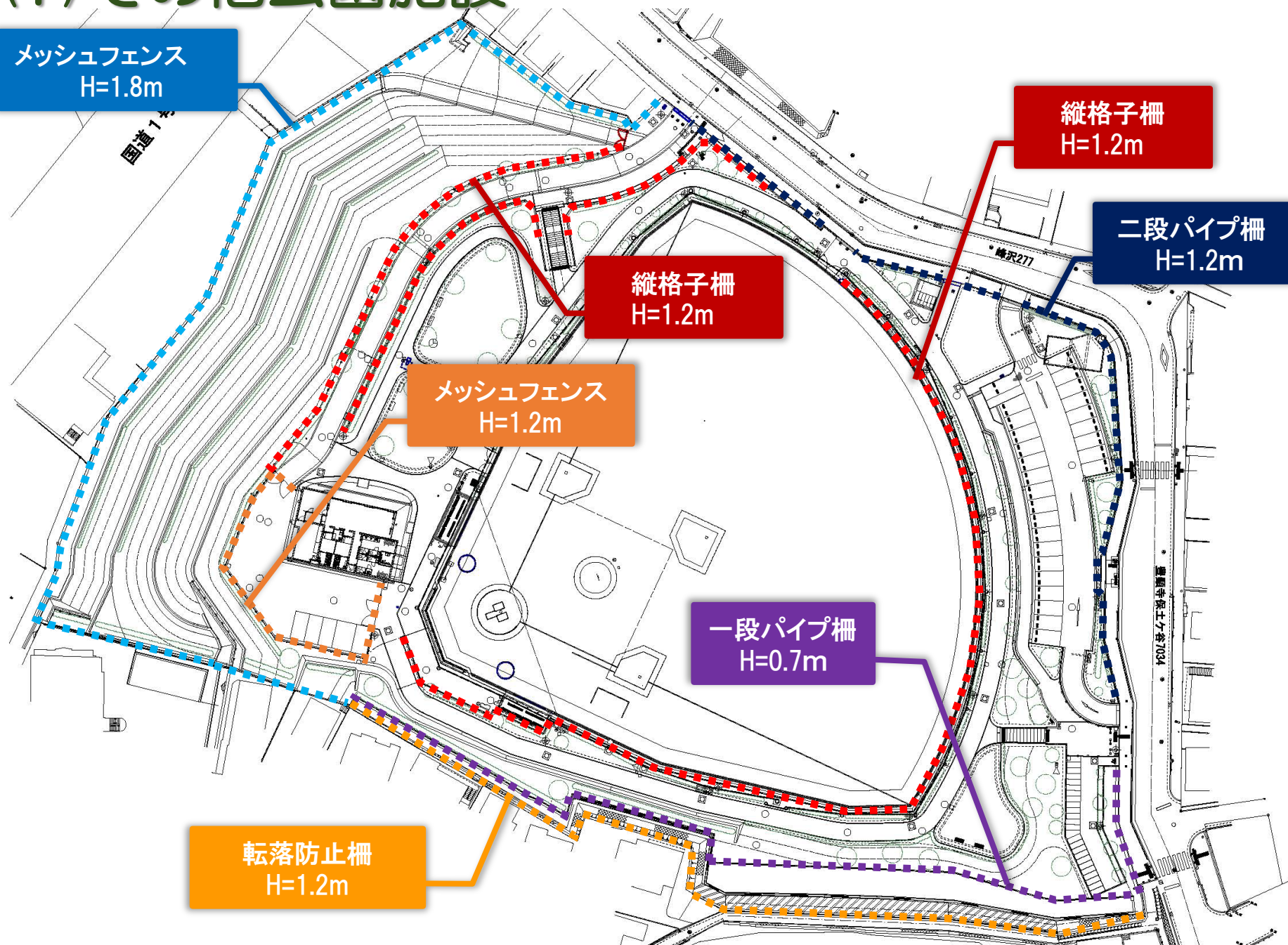
二段パイプ柵  
H=1.2m

縦格子柵  
H=1.2m

メッシュフェンス  
H=1.2m

一段パイプ柵  
H=0.7m

転落防止柵  
H=1.2m





## (7) その他公園施設



二段パイプ柵（例）



縦格子柵（例）



一段パイプ柵（例）



メッシュフェンス（例）



転落防止柵（例）



# (7) その他公園施設

- インターロッキング舗装
- アスファルト舗装
- コンクリート舗装



コンクリート舗装  
(例)



インターロッキング  
舗装 (例)



アスファルト舗装  
(例)





## (8) 公園西側斜面について



西側斜面部分は、神奈川県により「土砂災害特別警戒区域(レッドゾーン)」及び「土砂災害警戒区域(イエローゾーン)」に指定されています。公園整備に伴い指定解除に向けた対策工事を行います。  
(令和6年3月22日 神奈川県あて図書提出済)



(現況写真)





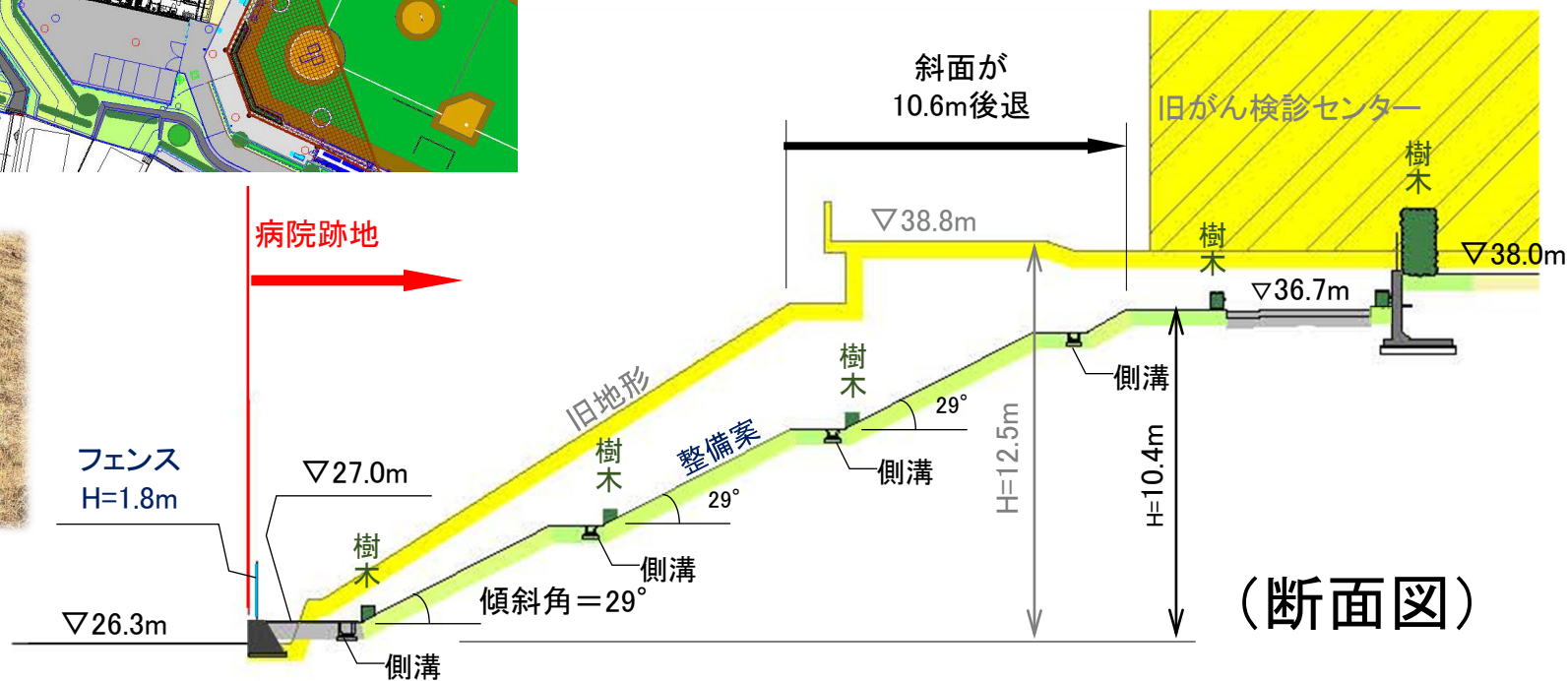
# (8)公園西側斜面について



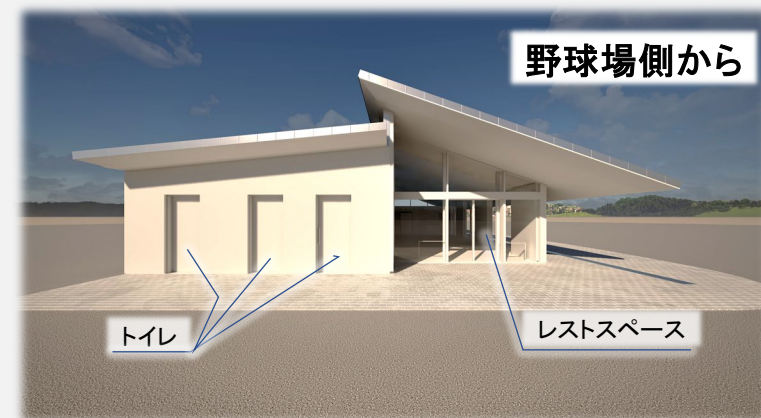
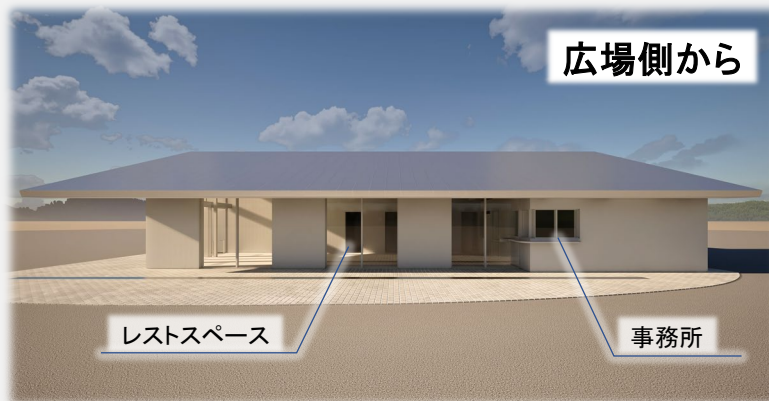
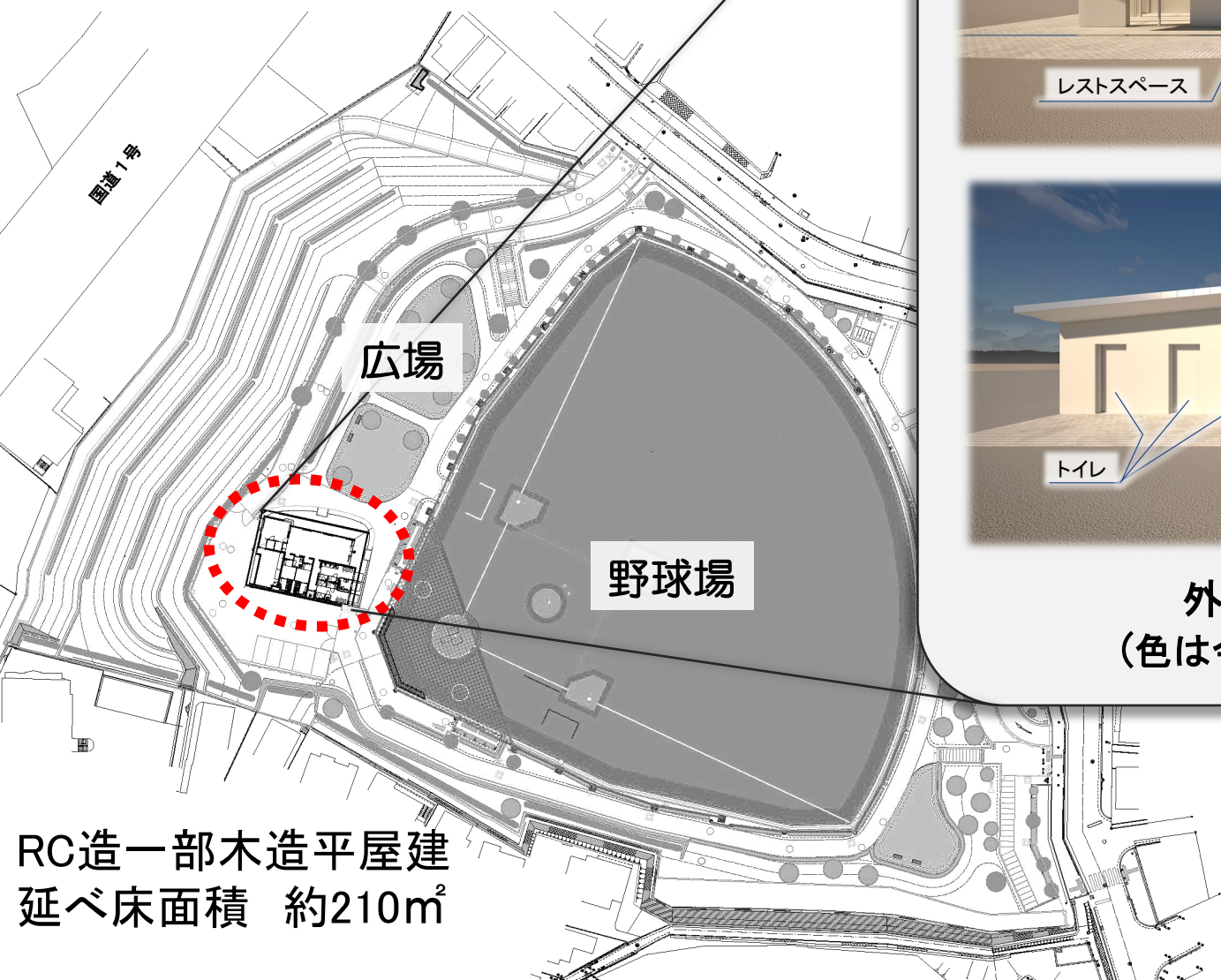
- 斜面の勾配を緩く(30度未満)することにより、がけ崩れの危険性を低減させます。
- 斜面下の既存擁壁は撤去し、新たに高さ1m以下の擁壁とします。(南北敷地隣接部を除く)
- 斜面上の雨水等は側溝で集水し、国道1号側の下水道へ接続、排水します。
- 斜面は植栽(低木・芝)により緑化します。



側溝(例)



# (9)管理棟について

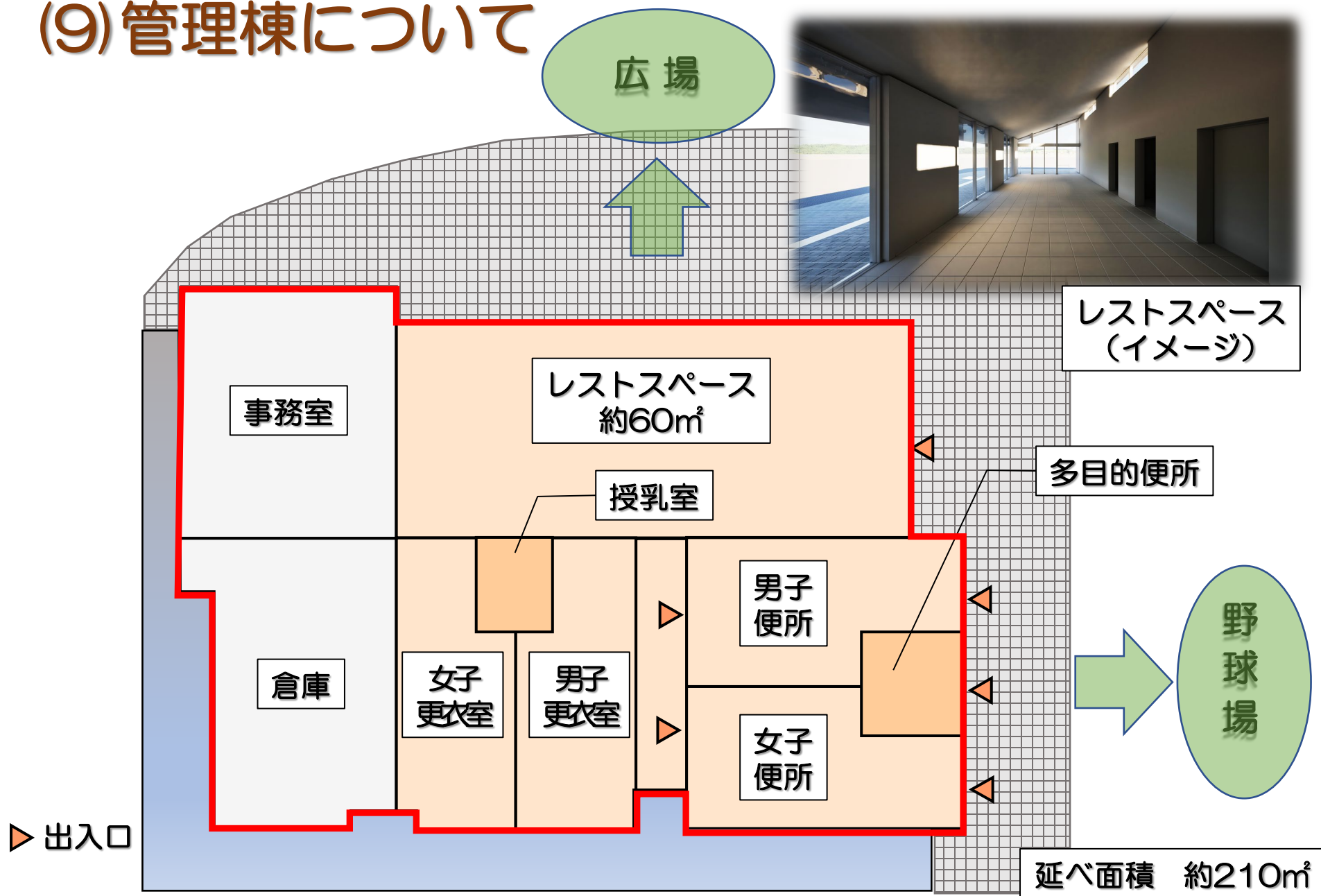


外観イメージ  
(色は今後検討します)

RC造一部木造平屋建  
延べ床面積 約210m<sup>2</sup>



# (9) 管理棟について



# (10) 郵便ポストの再設置について

## 【結論】

旧市民病院敷地内に設置されていた郵便ポストの再設置に向け関係機関と協議を重ねましたが、  
『再設置不可』との結論に至りました。

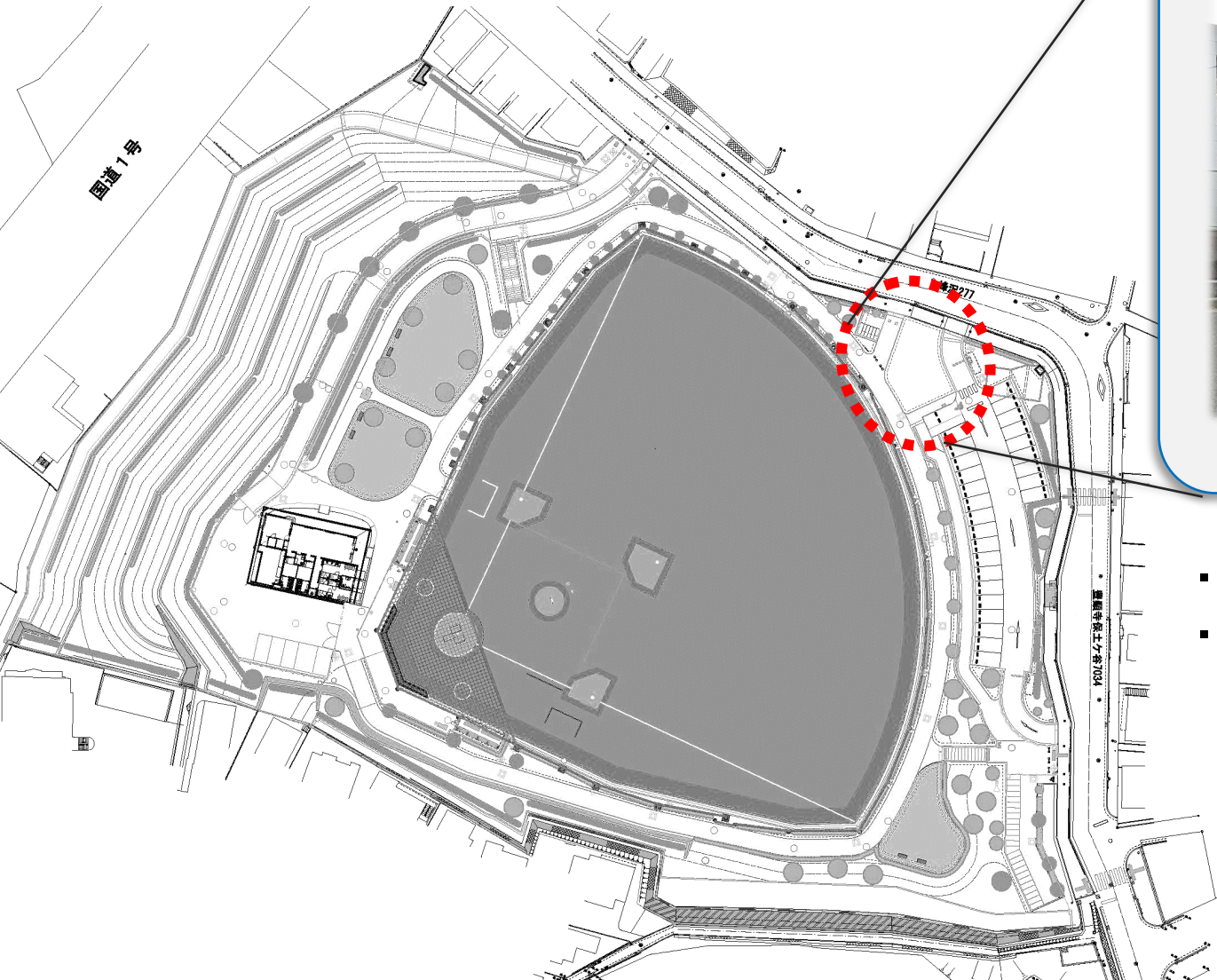
## 【理由】

市民病院移転により利用者が減少した中、近隣にポストがあり、この場所で利用が増える要素が見込めないため。



旧市民病院敷地内郵便ポスト（撤去済）

# (11) 消防団器具置場（詰所）について

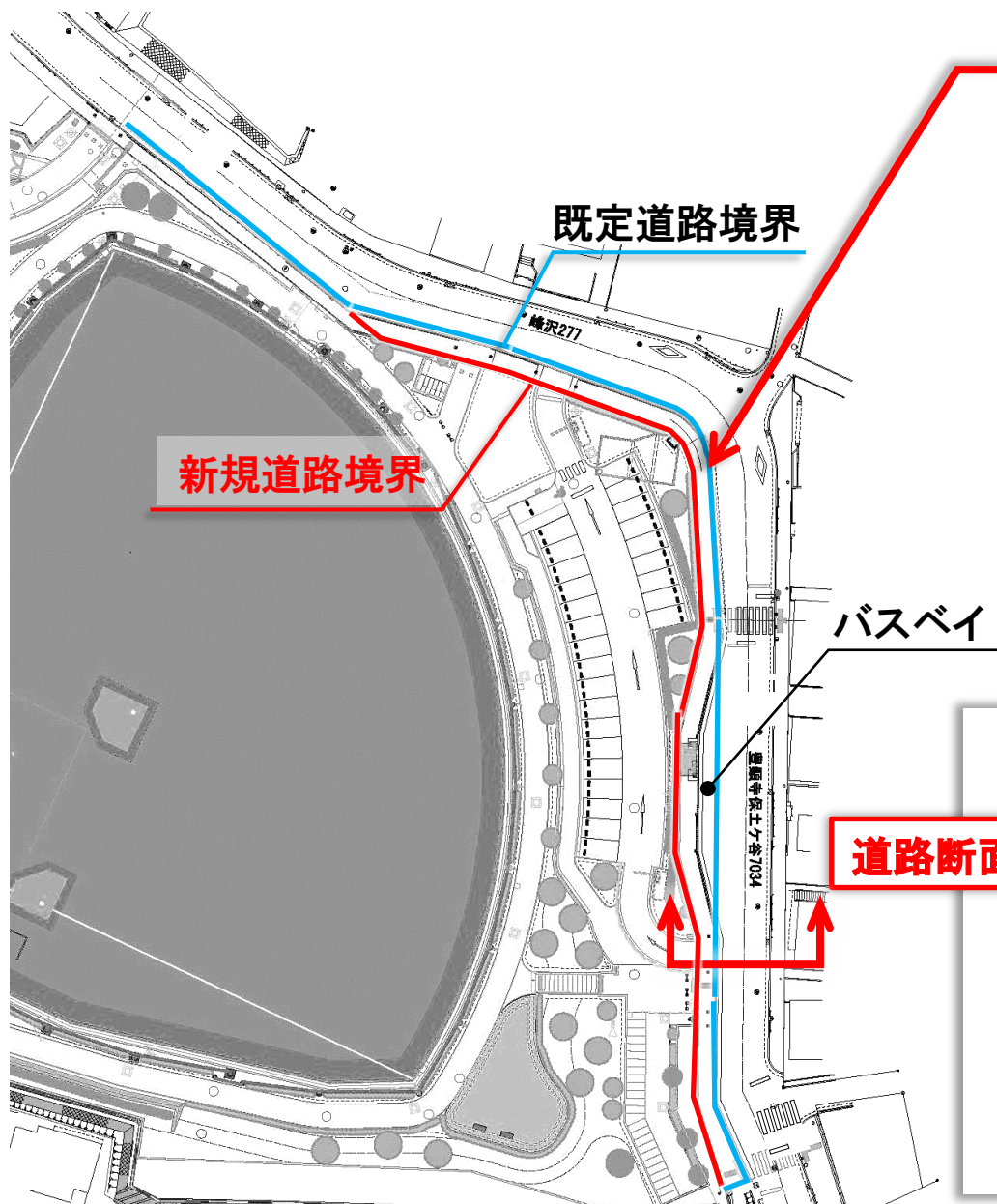


- ・鉄骨2階建
- ・延べ床面積 約50m<sup>2</sup>

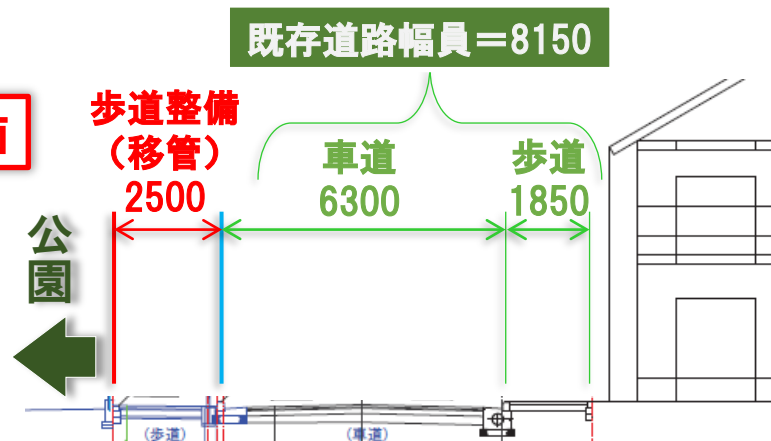


# (12)公園外周道路の整備について

公園沿いに連続して歩道を整備します(移管)。



道路断面



# (12)公園外周道路の整備について

横断歩道廃止



横断歩道移設  
(完了)



横断歩道移設

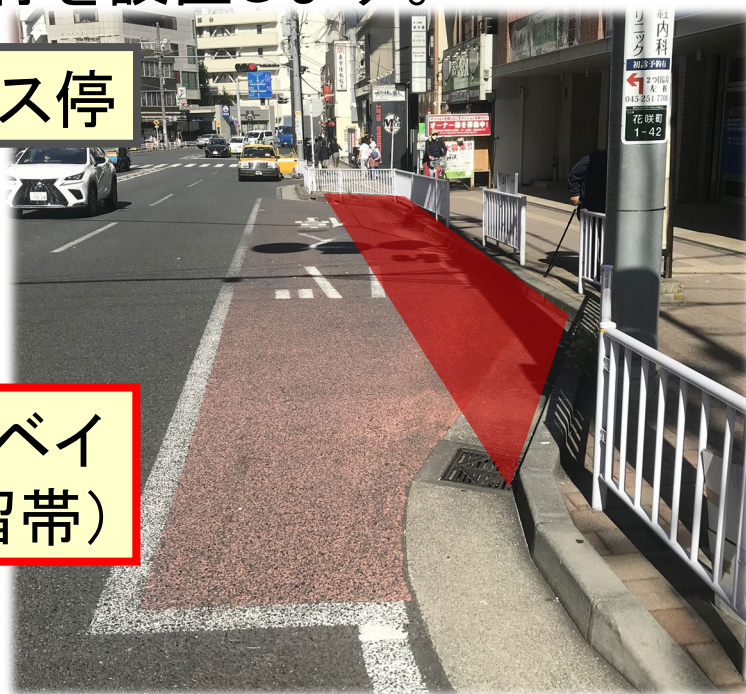
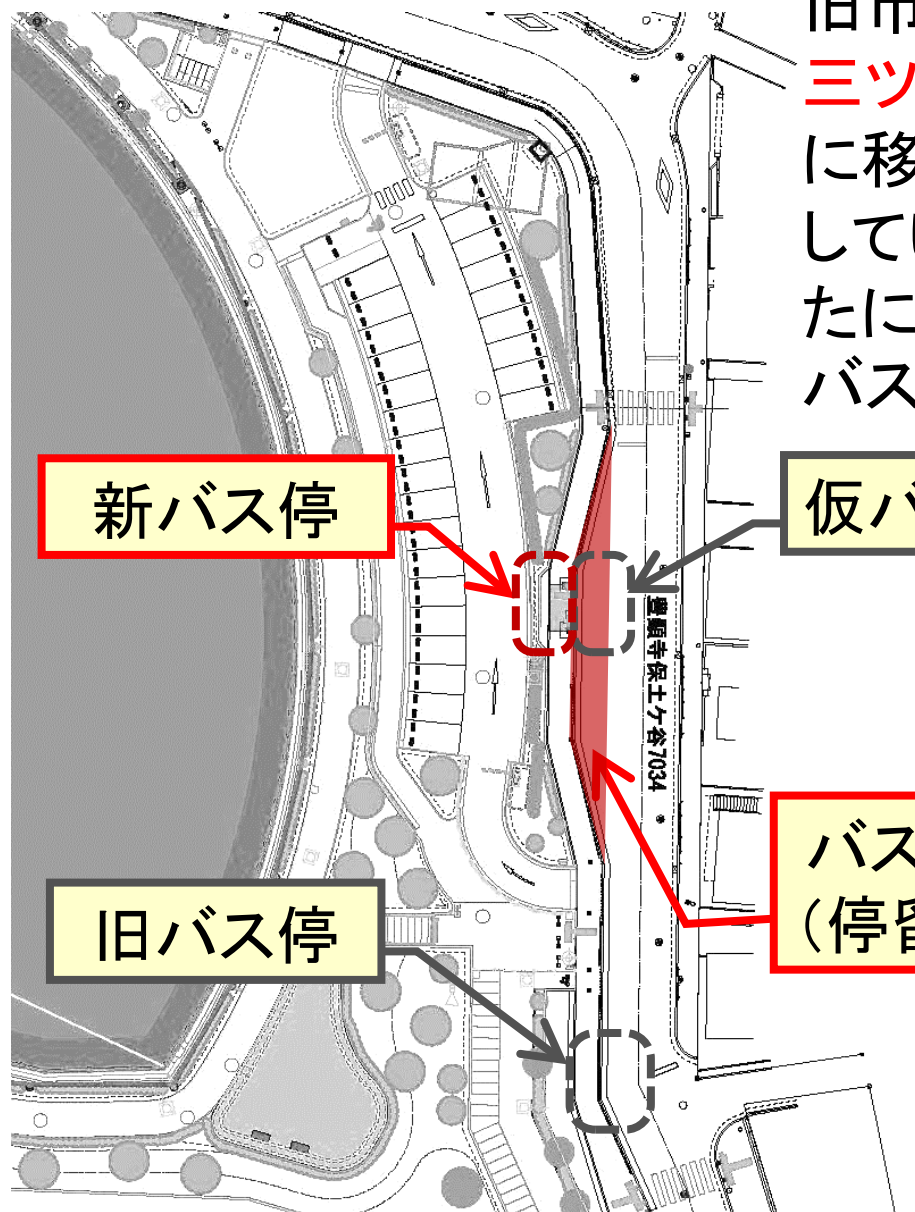
既存横断歩道を  
北へ約3m移設します。





# (13)三ツ沢公園桜山バス停について

旧市民病院解体工事に伴い、**三ツ沢公園桜山バス停**を北側に移設し、現在仮バス停で運用しています。仮バス停位置に新たにバスベイ(停留帯)及び新バス停を設置します。

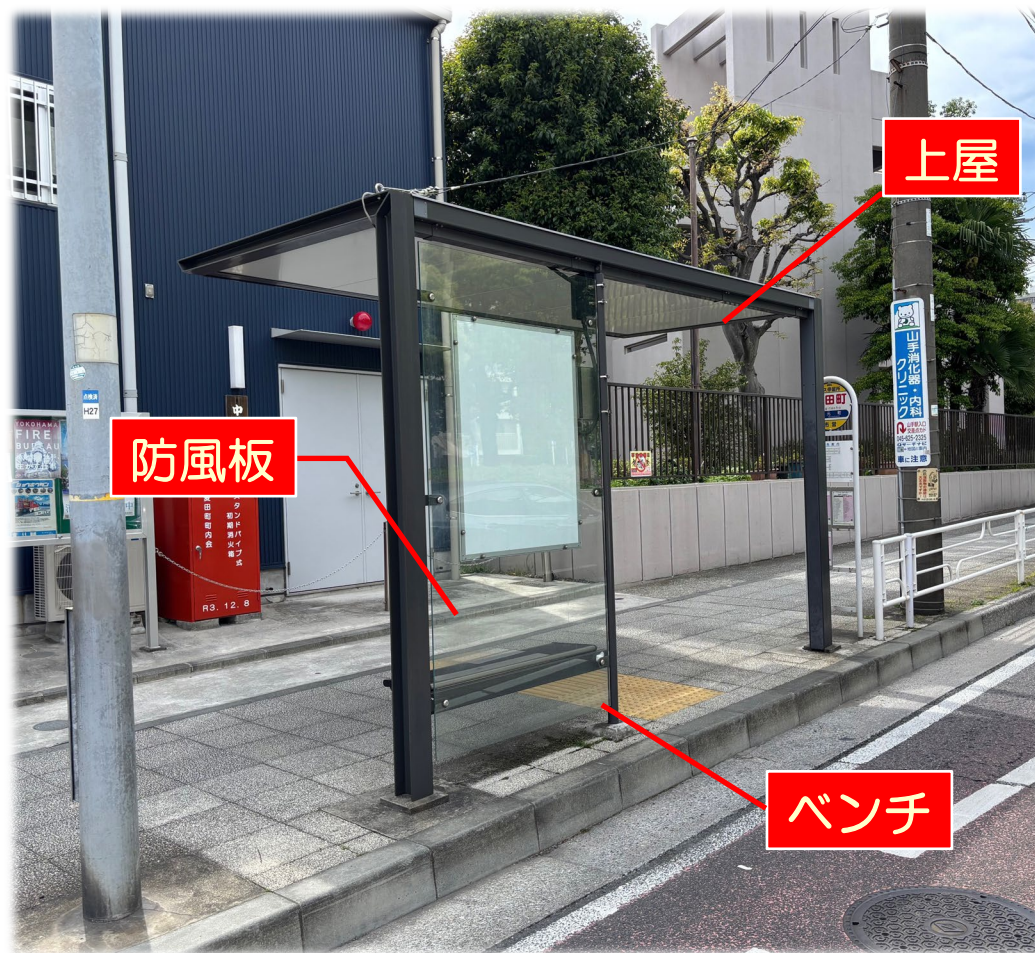


バスベイ(停留帯)(例)



# (13)三ツ沢公園桜山バス停について

上屋・ベンチに加え防風板を設置します。



バス停下屋（例）



## Ⅱ-2 野球場について

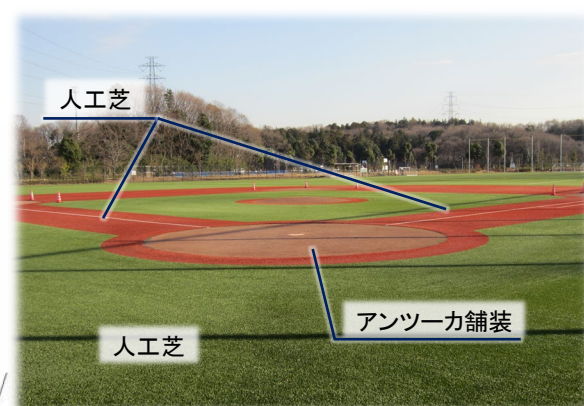
【広さ】

約7,200m<sup>2</sup>

ホームベースから

両翼まで80m

中堅まで85m



人工芝、アンツーカ舗装  
(例)



ダッグアウト(例)

※スタンド、観客席は設けません。



# (1)防球ネット・天蓋ネット

ボールの飛び出し防止のため、  
野球場外周に防球ネットを設置します。(高さ10～25m)  
バックネット上部には天蓋ネットを設置します。



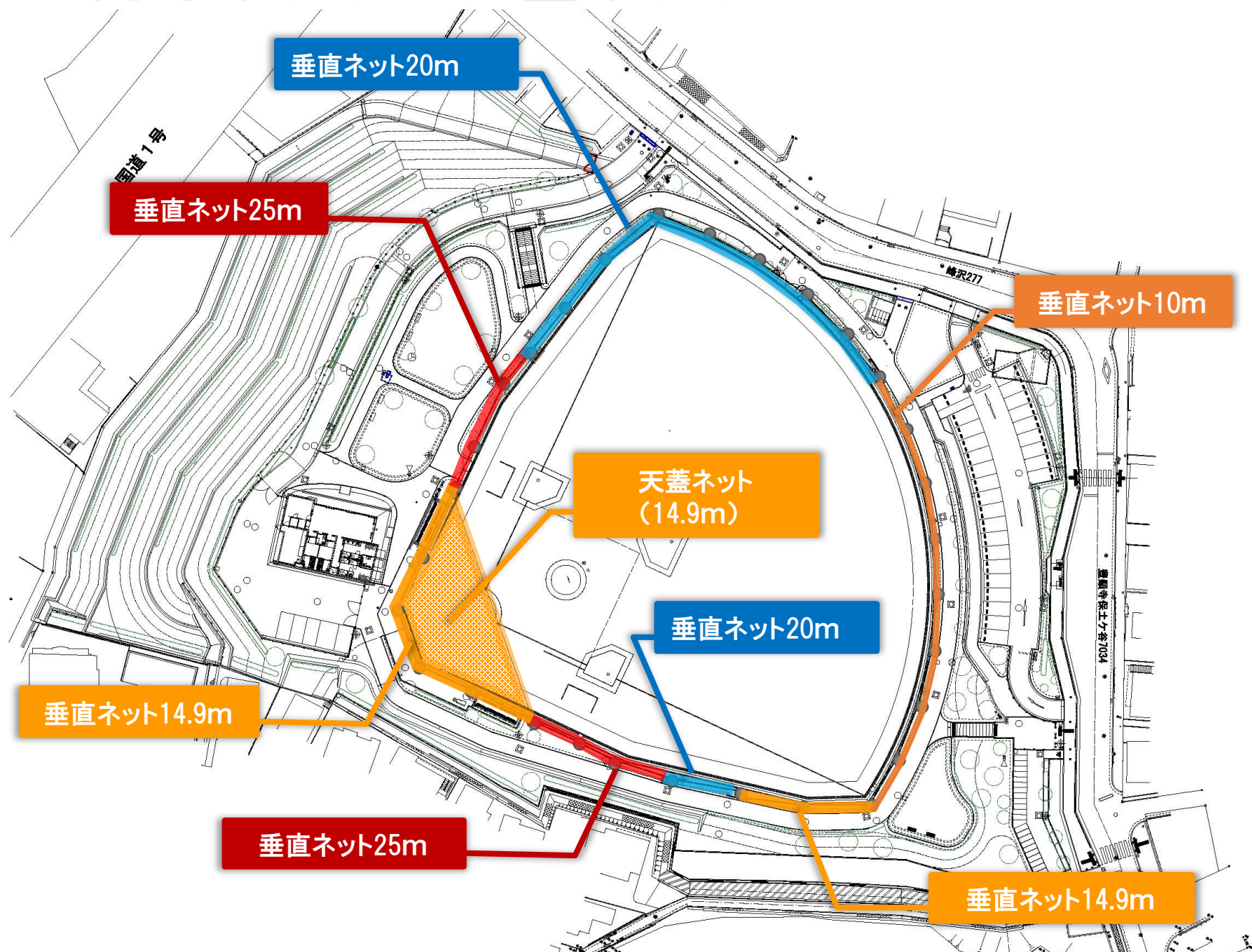
防球ネット(例)



天蓋ネット(例)



# (1)防球ネット・天蓋ネット

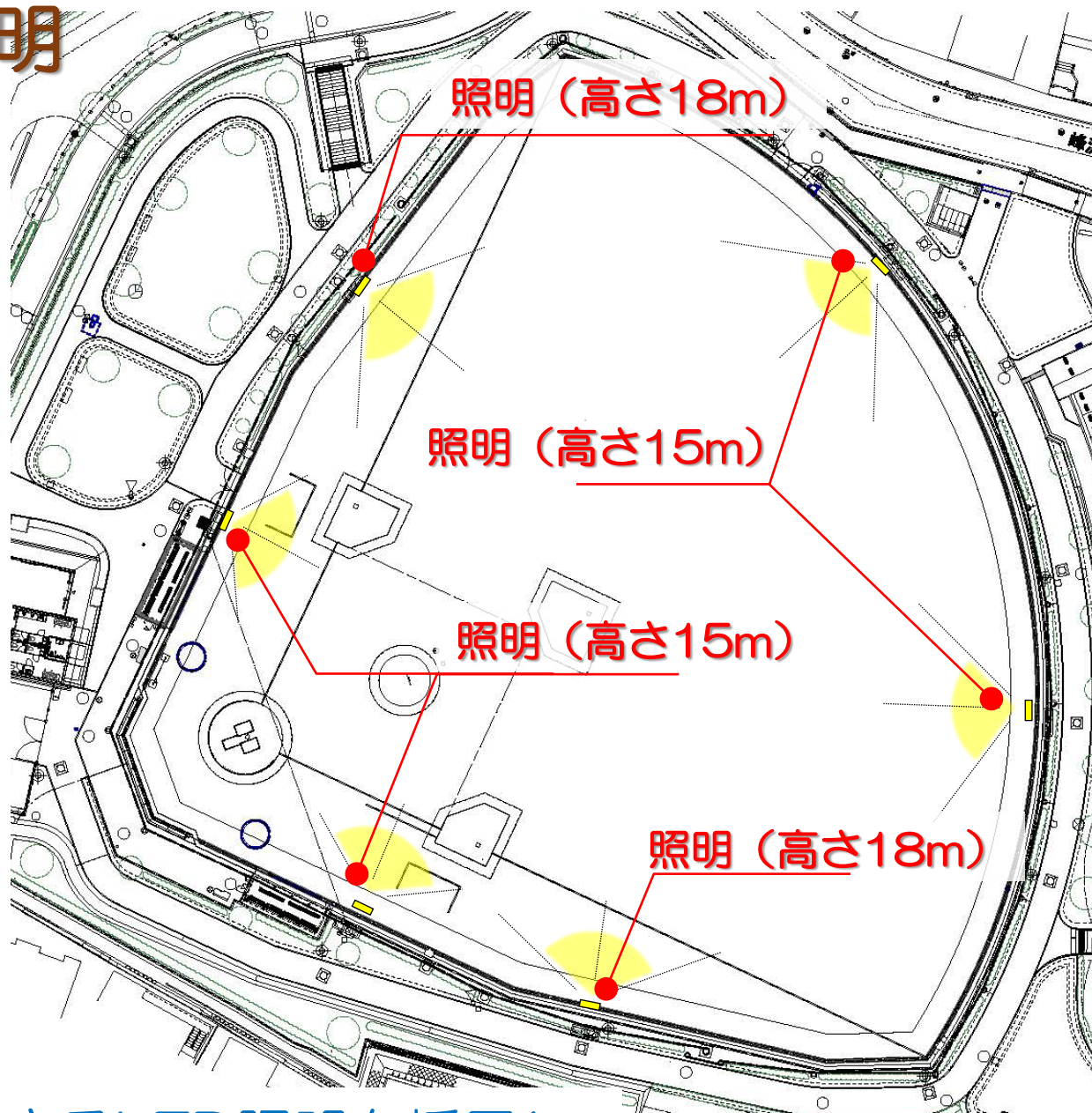


## (2) ナイター照明



照明(例)

- 仕様：LED照明
- 高さ18m×2本
- 高さ15m×4本



※ 光の向きを限定できるLED照明を採用し  
周辺への光漏れを最小限にします。



## (2) ナイター照明

### ● 清水ヶ丘公園軟式野球場の事例紹介(1/2)

BEFORE



LED化により、球場内の明るさの基準を確保しながら  
周辺への光漏れを低減

AFTER



※ 実際の整備の際には、  
どのメーカーになるかは未定です

## (2) ナイター照明

### ● 清水ヶ丘公園軟式野球場の事例紹介(2/2)

BEFORE



LED化により、  
周辺への光漏れ  
を低減

AFTER



※ 実際の整備の際には、  
どのメーカーになるかは未定です



## (2) ナイター照明

### ●野球場の照度基準（JIS Z 9127）

#### ● 適用基準

- 運動競技の区分

観客のいない特定地域の運動競技会  
学校体育又はレクリエーション活動

- 競技：軟式野球

#### ● 適用照度

- 内野＝300ルクス

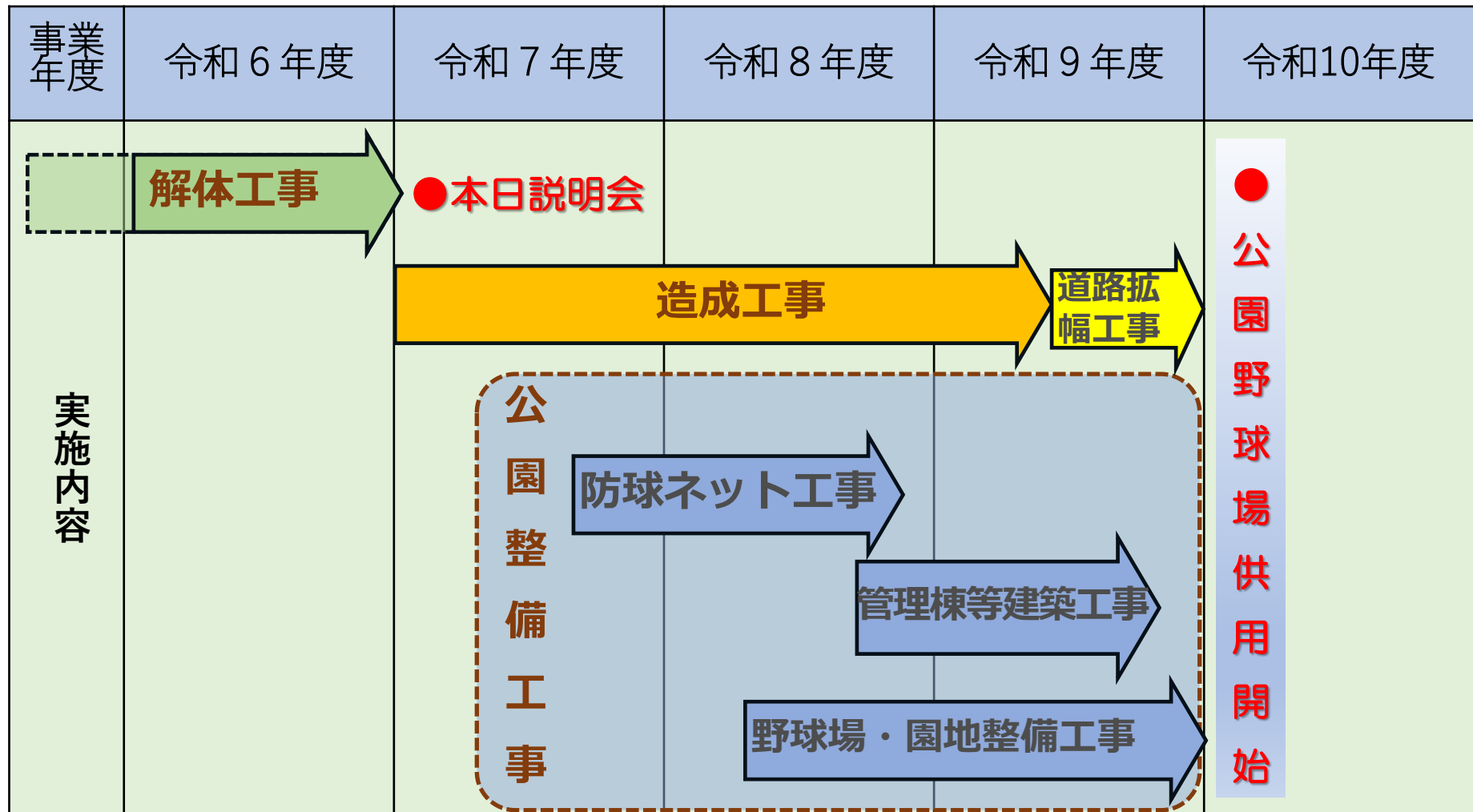
- 外野＝200ルクス

（ルクス：光に照らされた場所の明るさを示す指標）

※ Jリーグスタジアム基準は1500ルクス以上  
👉 ニッパツ三ツ沢球技場の1/5程度の明るさ

## Ⅱ-3 事業概略スケジュール（予定）

令和10年度の公園開園を予定しています。





# Ⅲ 造成工事の概要

# Ⅲ 造成工事の概要

## (1) 工事名称：

横浜市立市民病院跡地基盤整備工事

## (2) 施工場所：

保土ヶ谷区岡沢町56番地

## (3) 施工業者：

小雀・小俣建設共同企業体  
現場代理人 橋本 貴順

## (4) 工事期間(契約期間)：

令和7年3月27日から令和9年11月30日まで



# 造成工事の概要

## (5) 工事内容：

### 基盤整備工

- ア 撤去工：一式 伐採工、構造物取壊工、舗装撤去工、施設撤去工
- イ 仮設工：一式 仮設矢板工（引継）、仮設工（防護）
- ウ 土工：一式 土工（西側法面）、土工（グラウンド）
- エ 法面工：一式 法面工

### 擁壁工

- ア RC擁壁工：一式 RC擁壁、野球場擁壁
- イ 間知ブロック積擁壁工：一式 間知ブロック積擁壁
- ウ 重力式擁壁工：一式 南側土留め、東側土留め、北側土留め、西側土留め

### 施設整備工

- ア 土工：一式 作業土工
- イ 法面排水工：一式 排水工、U型雨水柵工
- ウ 雨水排水幹線工：一式 管渠工、集水柵・マンホール工
- エ 污水排水幹線工：一式 污水管渠工、污水柵・マンホール工
- オ 仮設工（排水）：一式 矢板工、仮復旧工、本復旧工
- カ 施設整備工：一式 フェンス工、施設整備工

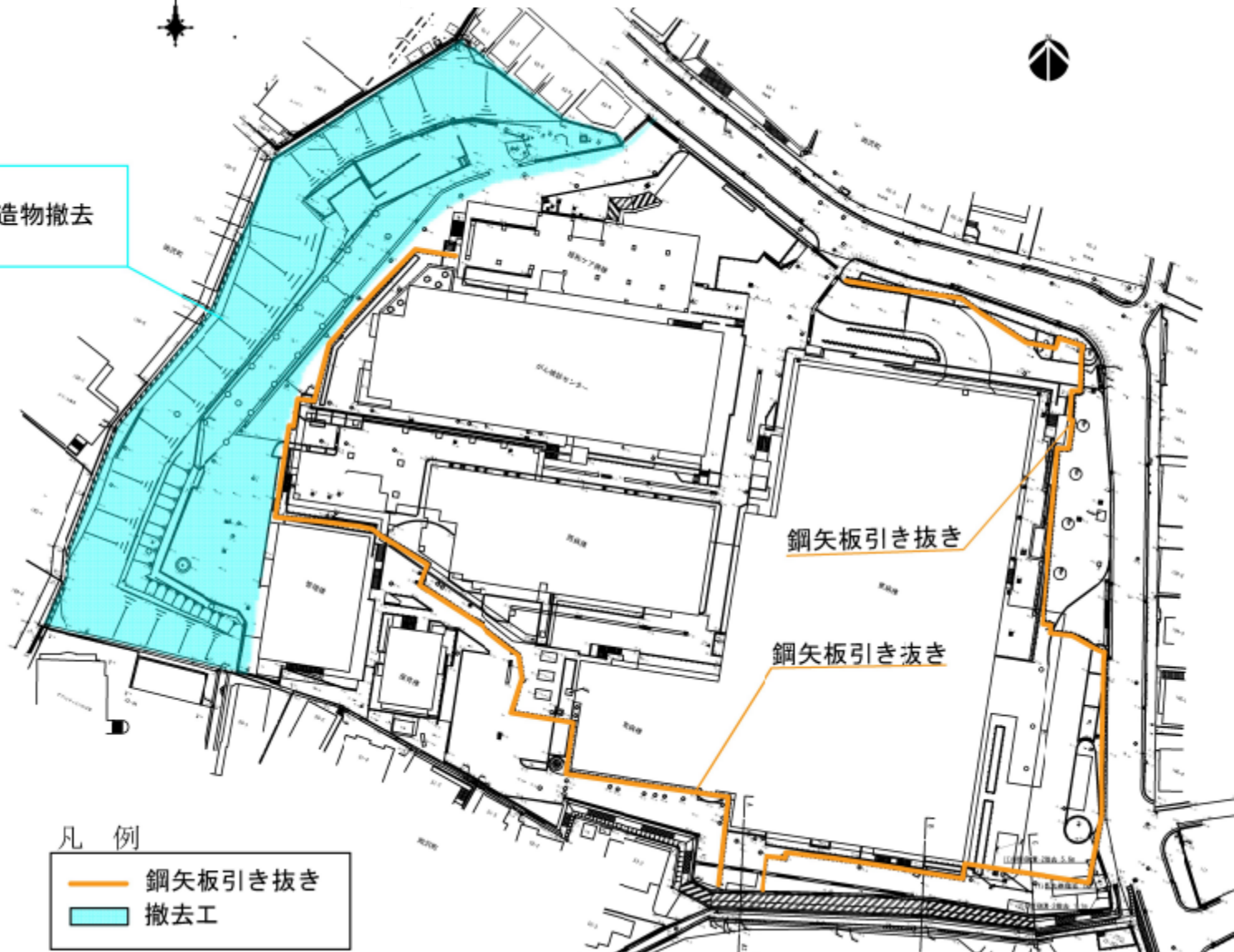
### 付帯工

- ア 付帯工：一式 仮排水工、仮設工、濁水処理

# 造成工事の概要

## 撤去平面図

- \* 樹木伐採撤去
- \* コンクリート構造物撤去
- \* 舗装撤去



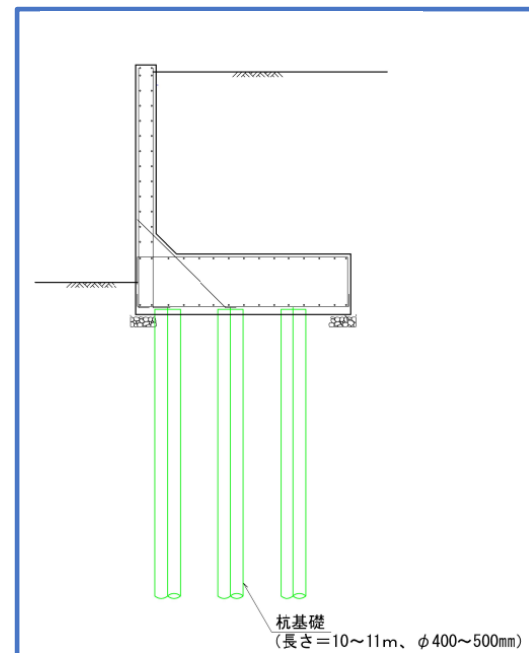


# 造成工事の概要

## 計画平面図



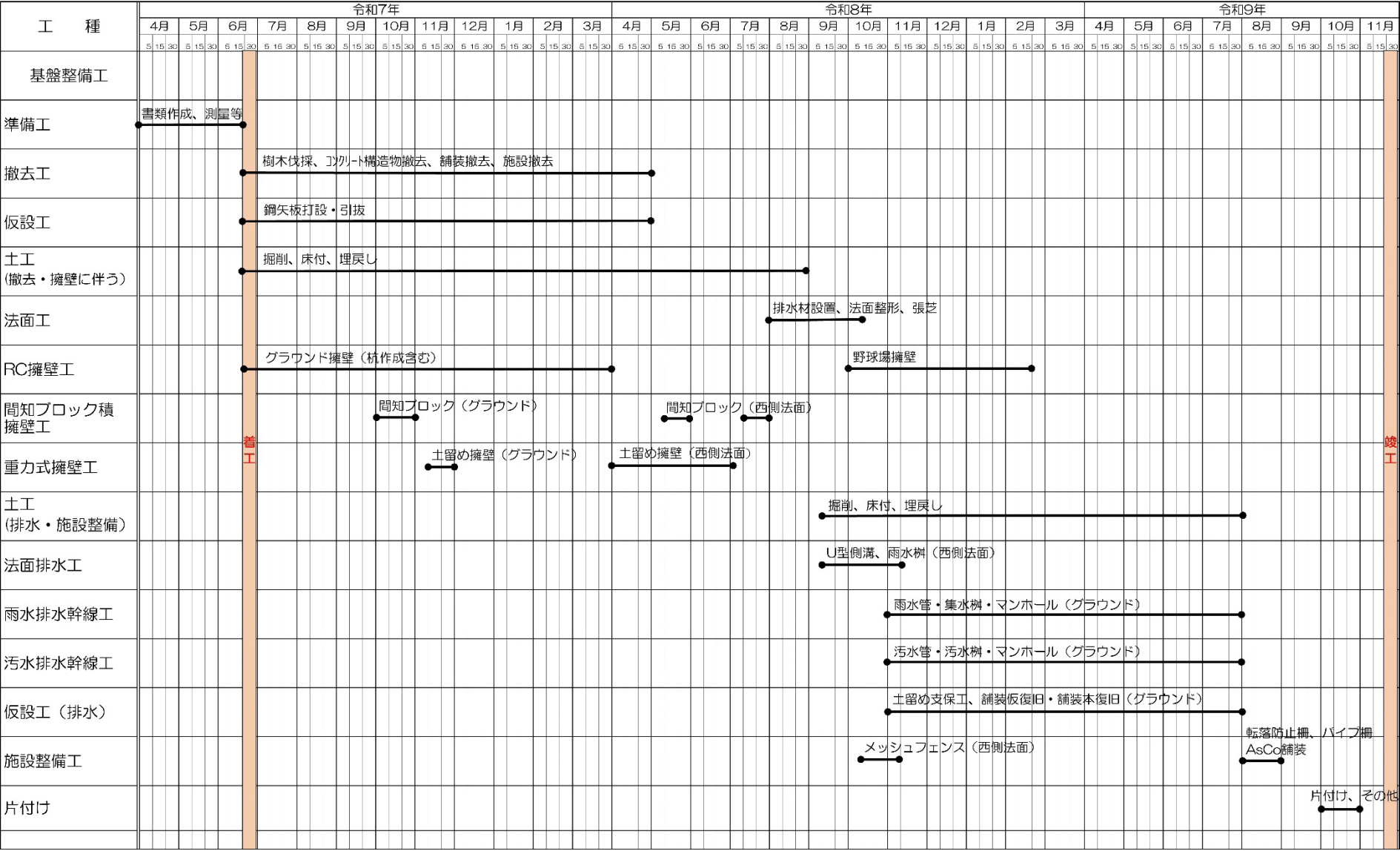
## RC擁壁標準断面図



# 造成工事の概要

横浜市立市民病院跡地基盤整備工事

## 計画工程表



※現在計画中のため、変更になる場合があります。



# IV 工事の基本方針について

## 作業時間及び休業日

- (1) 作業時間は、原則として午前8時～午後5時迄とします。

騒音・振動の少ない準備・片付作業等の軽作業及び資機材等の搬出入については、上記時間から除かせて頂きます。

また、暴風雨・地震等の緊急時や、中断が困難な連続作業については、上記作業時間を変更して作業をさせて頂く場合があります。



\* 今後発注予定の公園整備工事等においても、同様の方針で進めます。

## 作業時間及び休業日

(2) 休業日は原則として、土曜日・日曜日とします。また祝日は作業を行う場合があります。

(3) 上記の(1) 作業時間 (2) 休業日については、例外として下記の作業を実施させて頂く場合があります。

- ：危険防止上やむを得ない場合
- ：交通規制を受ける資機材の搬出入がある場合
- ：連続作業により中断できない場合
- ：行政指導等による夜間作業
- ：測量や軽作業等

\* 今後発注予定の公園整備工事等においても、同様の方針で進めます。

## 作業時間及び休業日

- (4) 三ツ沢公園内での大規模イベント等開催により、周辺道路の混雑が事前に予想される場合には、作業時間を短縮、又は現場作業を中止とします。



## 交通安全対策

- (1) 車両運転手には、作業所周辺の交通事情を周知し、道路交通法及び通行ルール遵守等の指導を行い、また、誘導員の配置により、ご近隣の皆様やご通行の皆様の安全確保に努めます。
- (2) 道路交通法により、車両規制を受ける資機材の搬出入等については、所轄警察署と十分打合せの上、その指導に従います。
- (3) 朝の通学時間帯（午前7時30分～午前8時00分）は、大型工事車両を通行させません。

\* 今後発注予定の公園整備工事等においても、同様の方針で進めます。

## 交通安全対策

- (4) ゲートには誘導員を配置し、車両入退場では、一旦停止を行い、一般の通行を妨げることをないように、左右の確認を徹底します。
- (5) 周辺の横断歩道付近では徐行し、歩行者の通行を最優先します。
- (6) 大型車両の入場前は事前に連絡を取り、工事車両が集中しないように調整します。
- (7) 工事期間中、歩道に段差などが発生しないよう、歩道やバス停廻りの維持管理に努めます。



# 搬出入ルート(大型車)



## 公衆災害防止対策

- (1) 資材等が工事敷地外に飛散しないようネット等で養生します。また工事敷地外に土砂等の流出がないよう必要に応じて土のう等を設置し、流出防止に努めます。
- (2) 工事に伴い、ご近隣の上下水道・電気・ガス等に影響を及ぼすことの無いよう、必要に応じて管理者と事前に協議を行い、適切・慎重に施工します。
- (3) 火気を使用する場合は、火元管理責任者を定めて、消火設備等の防火体制を整備し、万全を期します。



\* 今後発注予定の公園整備工事等においても、同様の方針で進めます。

## 騒音・振動・粉じん対策

- (1) 騒音・振動・粉じんの飛散等による、ご近隣の皆様へのご迷惑を極力少なくなるように配慮して、作業を進めます。
- (2) 必要に応じて散水を行い、粉じんの飛散を抑制します。
- (3) 低騒音及び低振動型工法の採用を推進すると共に各法令を遵守の上、ご近隣の皆様に配慮した施工を実施します。

## 騒音・振動・粉じん対策

(4) 民地境界沿いのコンクリート構造物を撤去する際は、ワイヤーソー工法にて切断・分割し、民地より離れた箇所に転地し、小割を行います。



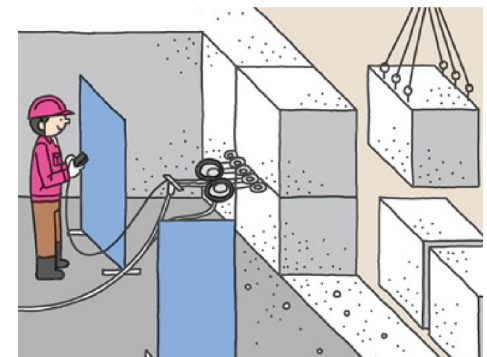
ワイヤーソー工法によるコンクリート構造物切断の例



低騒音・低振動工法の例  
解体重機アタッチメント



低騒音型・低振動型  
機械表示の例



イメージ図



## 騒音・振動・粉じん対策

- (5) 仮囲いに騒音・振動計測器を設置して、  
常時計測し、敷地境界線での騒音85dB以下  
(騒音規制法)、振動75dB以下(振動規制法)  
の基準値を超過しない様に管理いたします。

\* 騒音・振動計測器は第1ゲート付近に設置する予定です。



騒音・振動計の例

\* 今後発注予定の公園整備工事等においても、同様の方針で進めます。

## 環境・風紀対策

- (1) 工事関係車両による搬出にあたっては、泥等で場外を汚さないように場内でのタイヤ洗争を行い、付着した汚れを落としてから退出させます。また現場周辺道路の清掃に努めます。
- (2) 工事関係者に対し、風紀・モラルに関する指導教育を徹底します。



# ご清聴ありがとうございました



三ツ沢公園（横浜市立市民病院跡地）整備イメージ