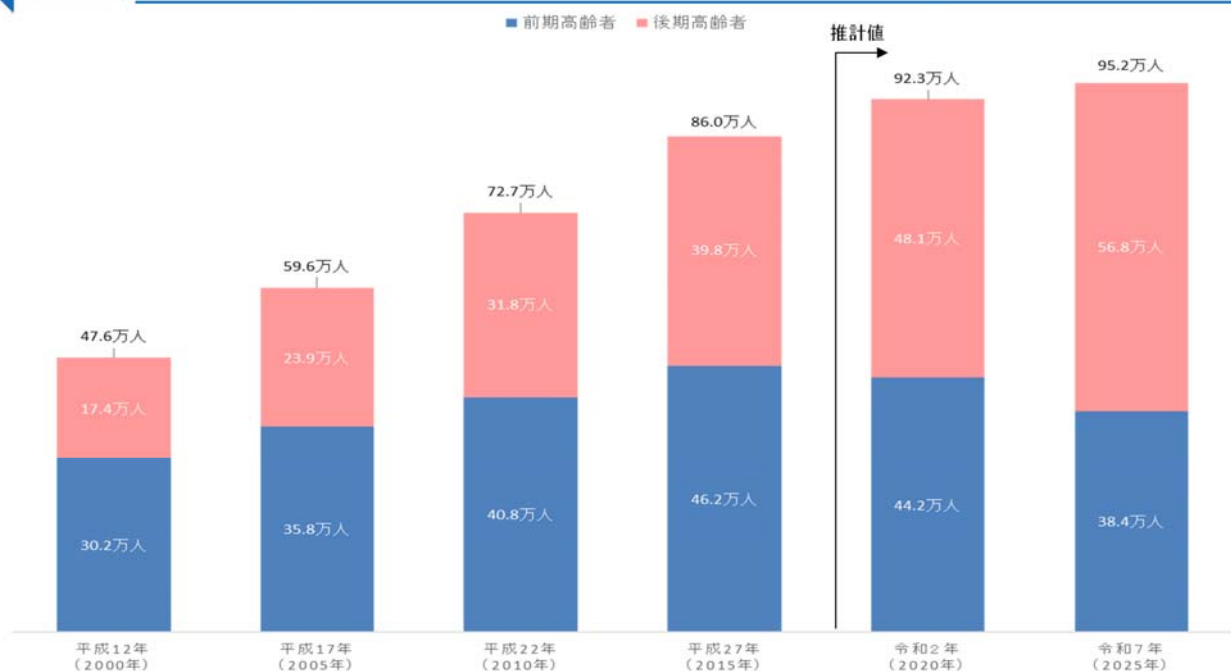


# 横浜市介護保険事業の状況

- 1 横浜市の被保険者数（第1号被保険者）の推移
  - 2 横浜市の要介護認定者数の推移
  - 3 横浜市の介護保険サービス利用者数の推移
  - 4 高齢化率及び調整済み認定率（全国平均及び政令市）
  - 5 前期・後期高齢者別割合（全国平均及び政令市）
  - 6 調整済第1号被保険者1人あたりの給付月額（全国平均、都道府県及び政令市）
  - 7 第1号被保険者1人あたり給付月額（全国平均と横浜市）
  - 8 要支援・要介護者1人あたり定員（全国平均と横浜市）
- <参考> 第1号被保険者1人あたり給付月額（サービス別）（全国平均及び政令市）
- 9 今後に向けた課題



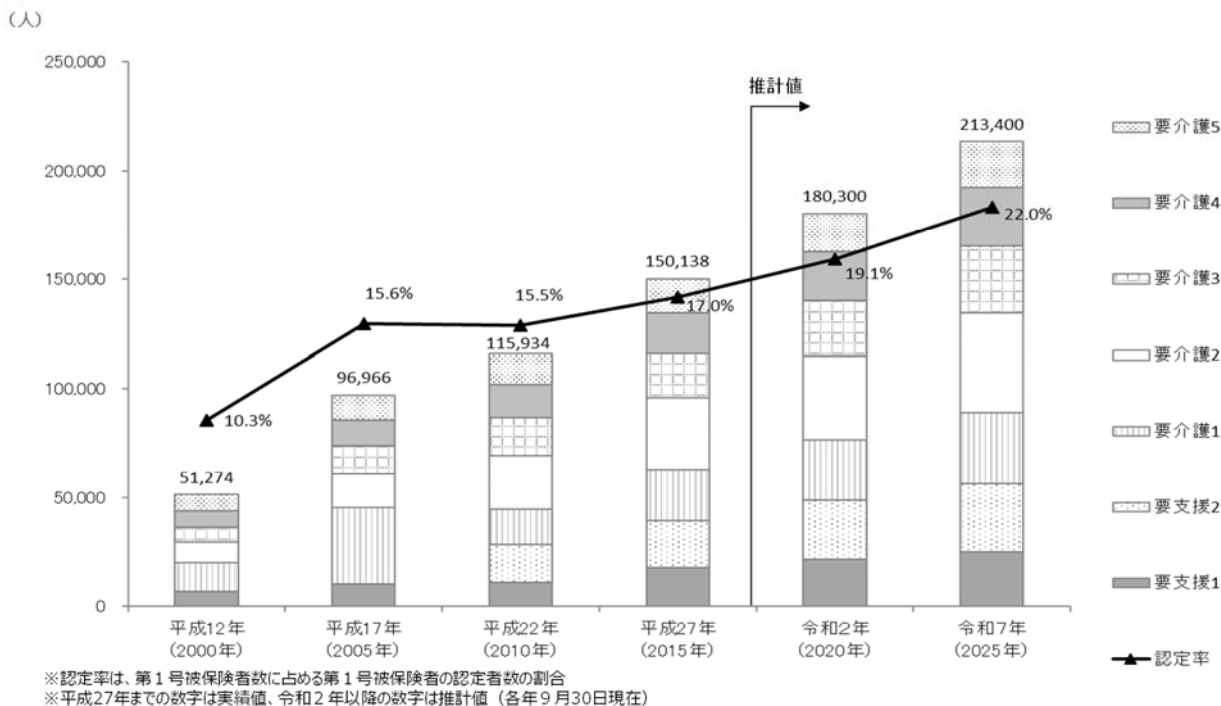
## 1 横浜市の被保険者（第1号被保険者）の推移



※平成27年（2015年）までの数字は実績値、令和2年（2020年）以降の数字は推計値（各年10月1日現在）

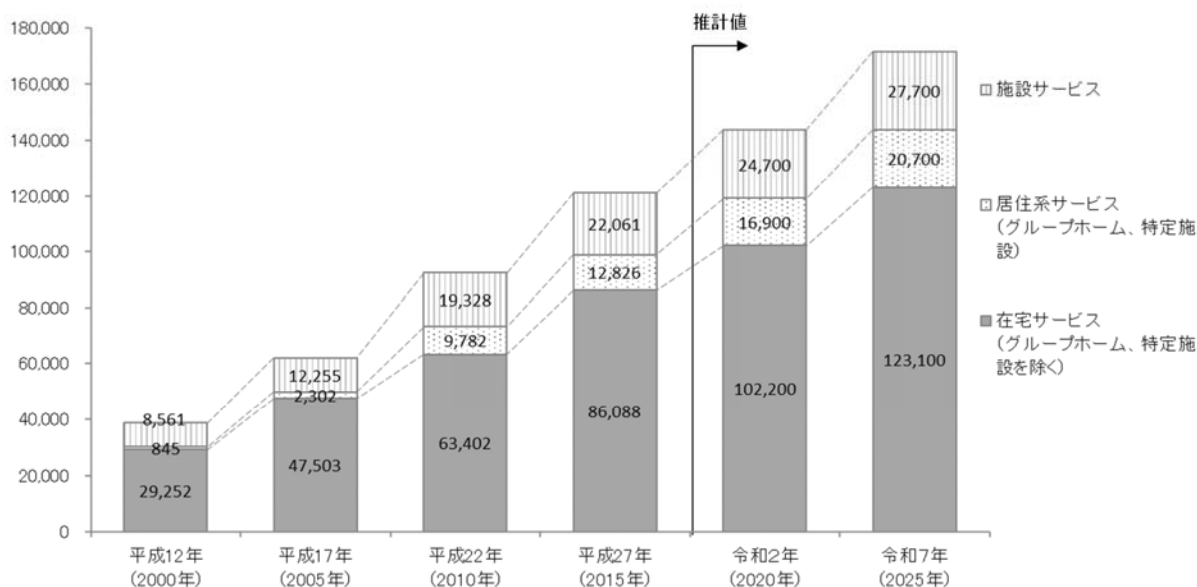
第1号被保険者（65歳以上）数は増加傾向にあり、今後もこの傾向は続くものと見込まれています。平成12年10月に48万人だった第1号被保険者数は、令和7年度には約95万人（約2倍）に達することが見込まれています。

## 2 横浜市の要介護認定者数の推移



要介護認定率は上昇傾向にあり、平成12年の約10.3%から平成27年には約17.0%まで上昇しています。また、高齢者人口の増加に伴い、この傾向は今後も続くものと考えられ、令和2年には19.1%、令和7年には22.0%となる見込みです。

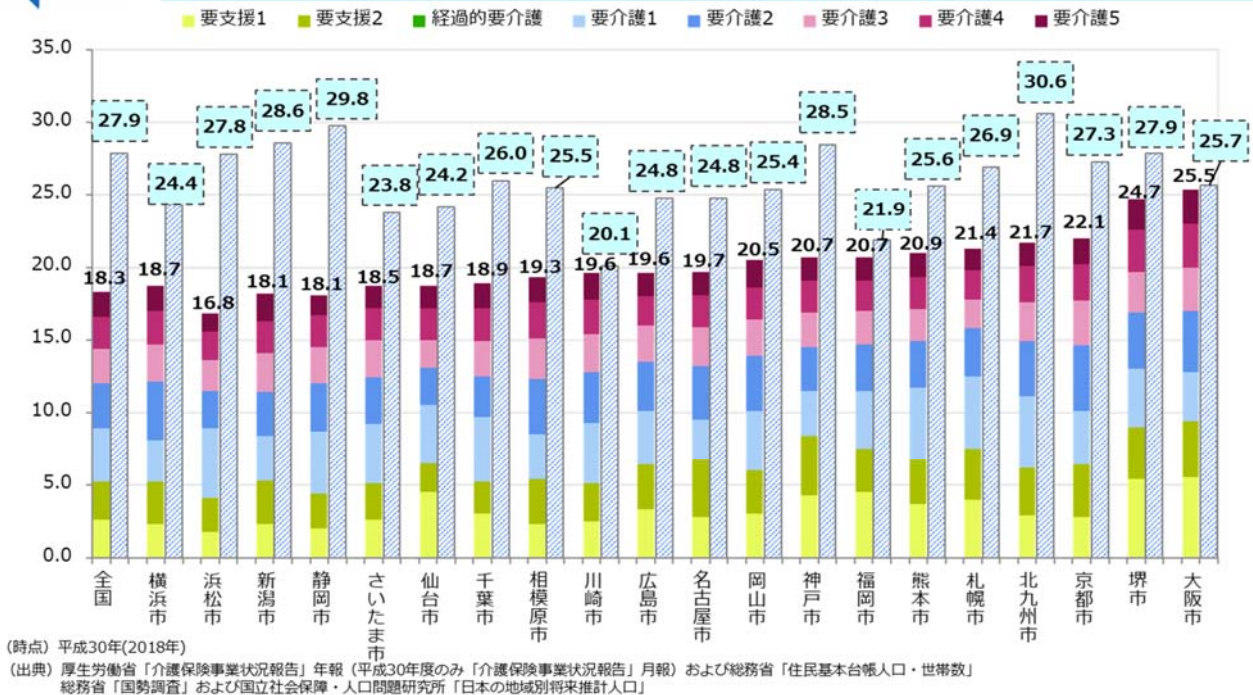
## 3 横浜市の介護保険サービスの利用者の推移



※「在宅サービス」は、小規模多機能型居宅介護（介護予防含む）、看護小規模多機能型居宅介護、居宅介護支援、介護予防支援、介護予防ケアマネジメント（地域支援事業移行分）の月次に基づく平均利用者数  
 ※「居住系サービス」は、特定施設入居者生活介護（介護予防含む）、地域密着型特定入居者生活介護、認知症対応型共同生活介護（介護予防含む）の月次に基づく平均利用者数  
 ※「施設サービス」は、介護老人福祉施設（地域密着型含む）、介護老人保健施設、介護療養型医療施設、介護医療院の月次に基づく平均利用者数

在宅サービス、居住系サービス、施設系サービスの利用者数は増加傾向が続き、令和7年度の平均利用者数は、平成27年度平均利用者数と比較して、在宅サービスは約1.4倍、居住系サービスは約1.6倍、施設サービスは約1.3倍になると見込まれます。

## 4 高齢化率及び調整済み認定率

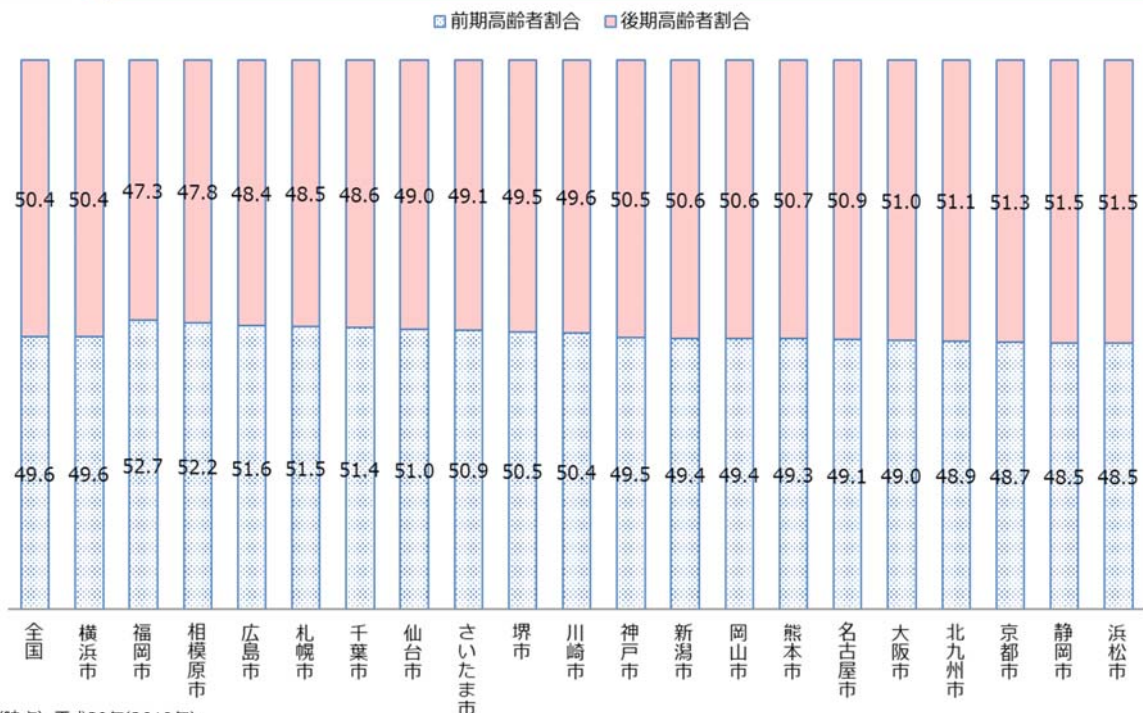


※調整済み認定率

認定率の大小に大きな影響を及ぼす、「第1号被保険者の性・年齢別人口構成」の影響を除外した認定率を意味します。

高齢化率は、全国平均や他の政令市と比較すると低い傾向にありますが、調整済み認定率は全国平均よりやや高く、特に要介護2の分布が高い傾向にあります。

## 5 前期・後期高齢者別割合 (全国平均及び政令市)

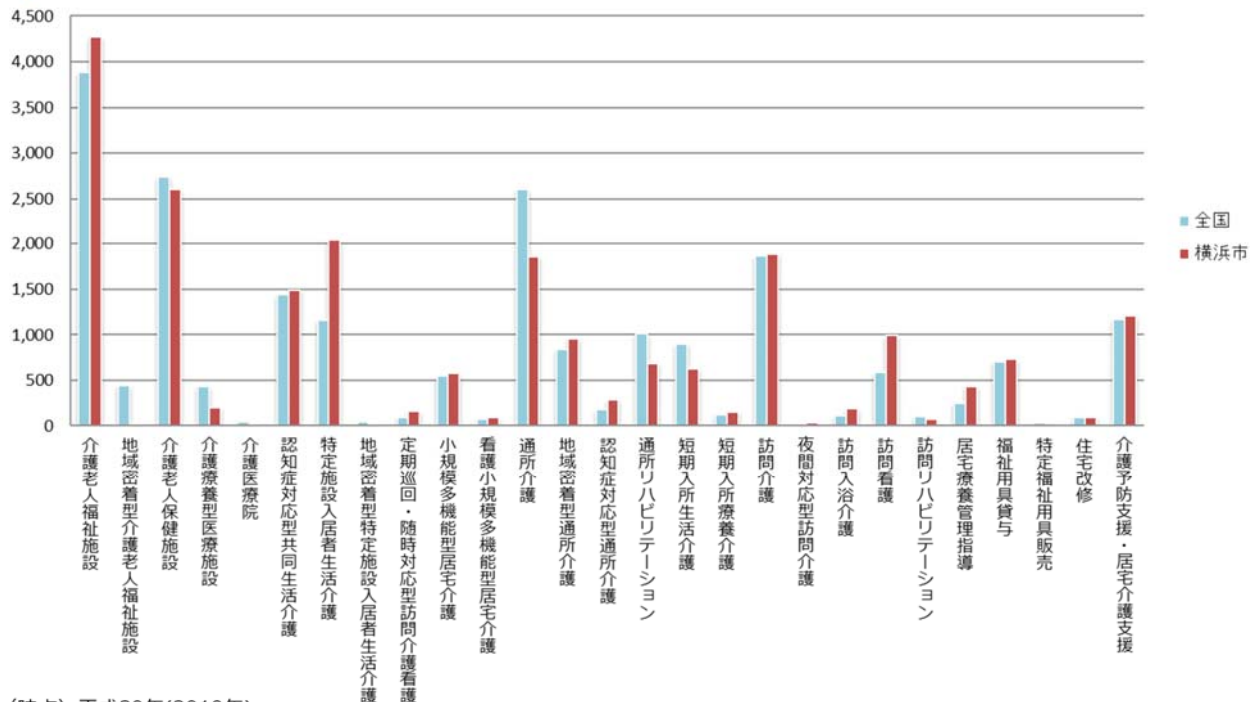


前期・後期高齢者別割合をみると、前期高齢者よりも後期高齢者の割合がやや高く、これは、全国平均とほぼ同じく、他の政令市よりもやや高い傾向にあります。





## 7 第1号被保険者1人あたり給付月額（全国平均と横浜市）



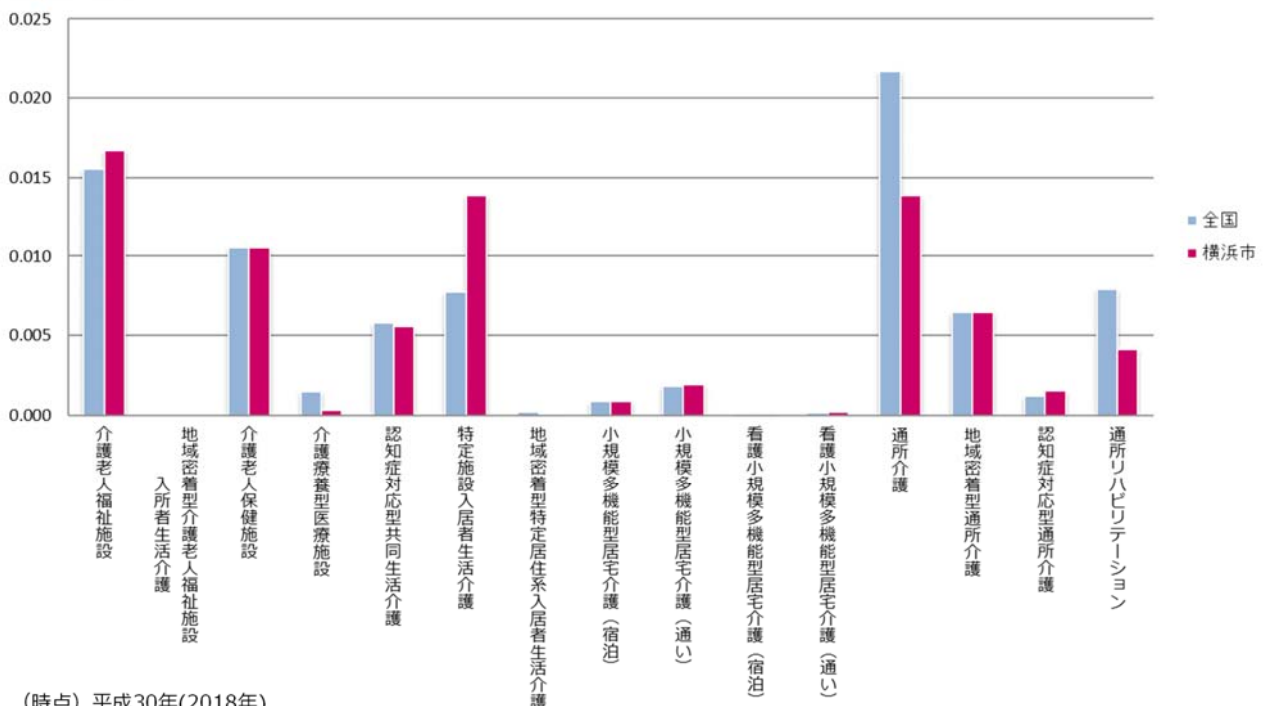
(時点) 平成30年(2018年)

(出典) 厚生労働省「介護保険事業状況報告」年報（平成30,令和元年度のみ「介護保険事業状況報告」月報）

第1号被保険者一人あたり給付月額をサービス種別で見ると、介護老人福祉施設（特養）、特定施設入居者生活介護などは全国平均より高く、通所介護は低い傾向にあります。

9

## 8 第1号被保険者1人あたり定員（全国平均と横浜市）



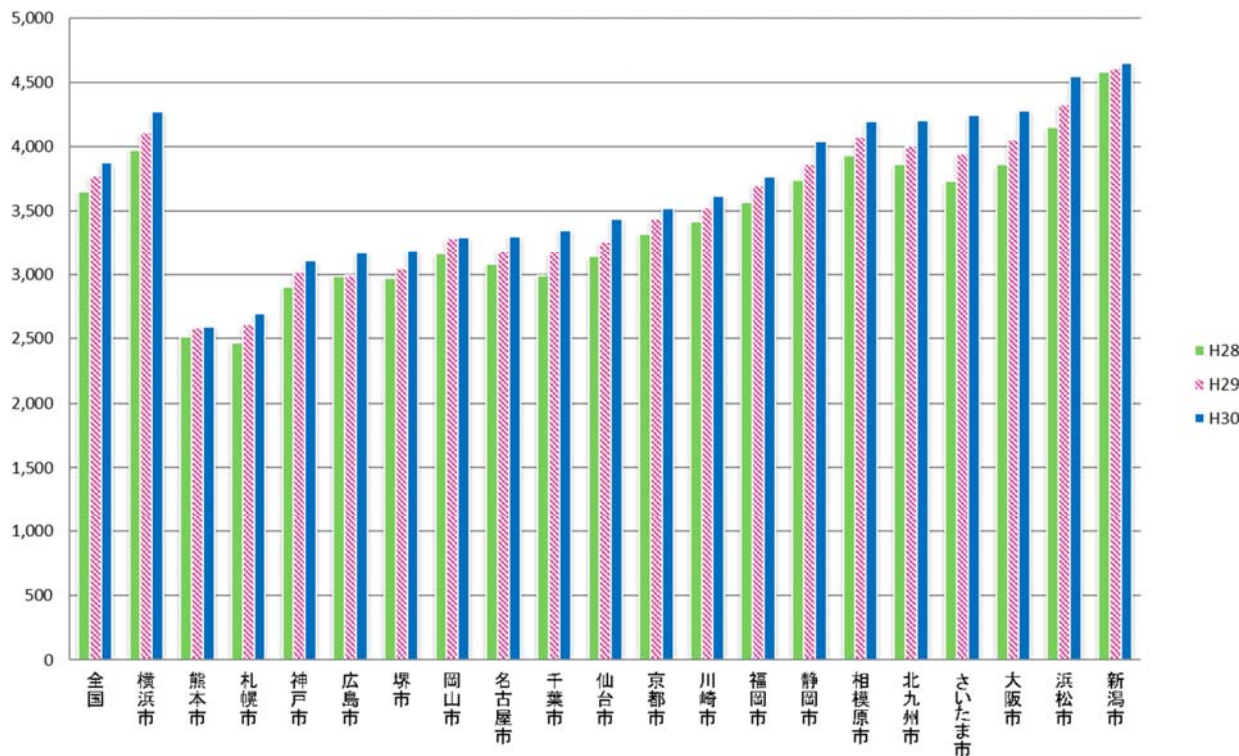
(時点) 平成30年(2018年)

(出典) 介護サービス情報公表システムおよび厚生労働省「介護保険事業状況報告」年報（平成30,令和元年度のみ「介護保険事業状況報告」月報）

要支援・要介護者一人あたり定員を全国平均と比べると、介護老人福祉施設（特養）及び特定施設入居者生活介護は上回り、通所介護及び通所リハビリテーションは下回っています。

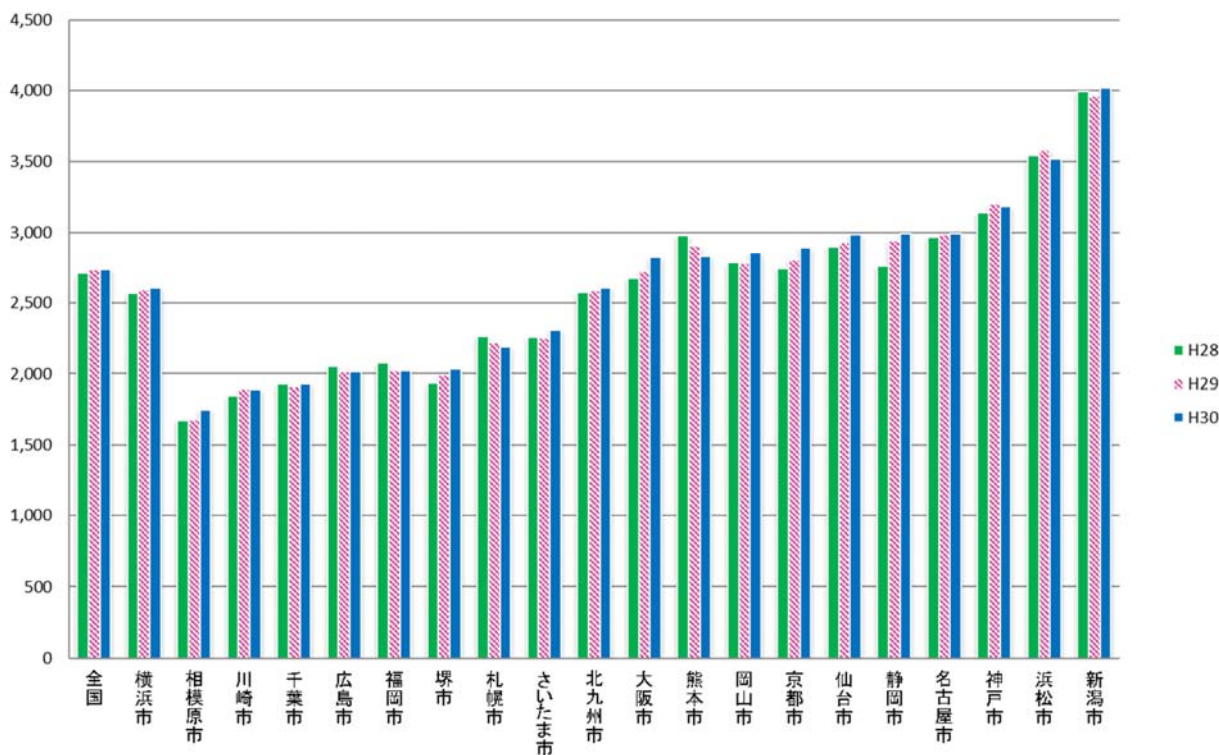
10

## 介護老人福祉施設



(出典) 厚生労働省「介護保険事業状況報告」年報（平成30,令和元年度のみ「介護保険事業状況報告」月報）

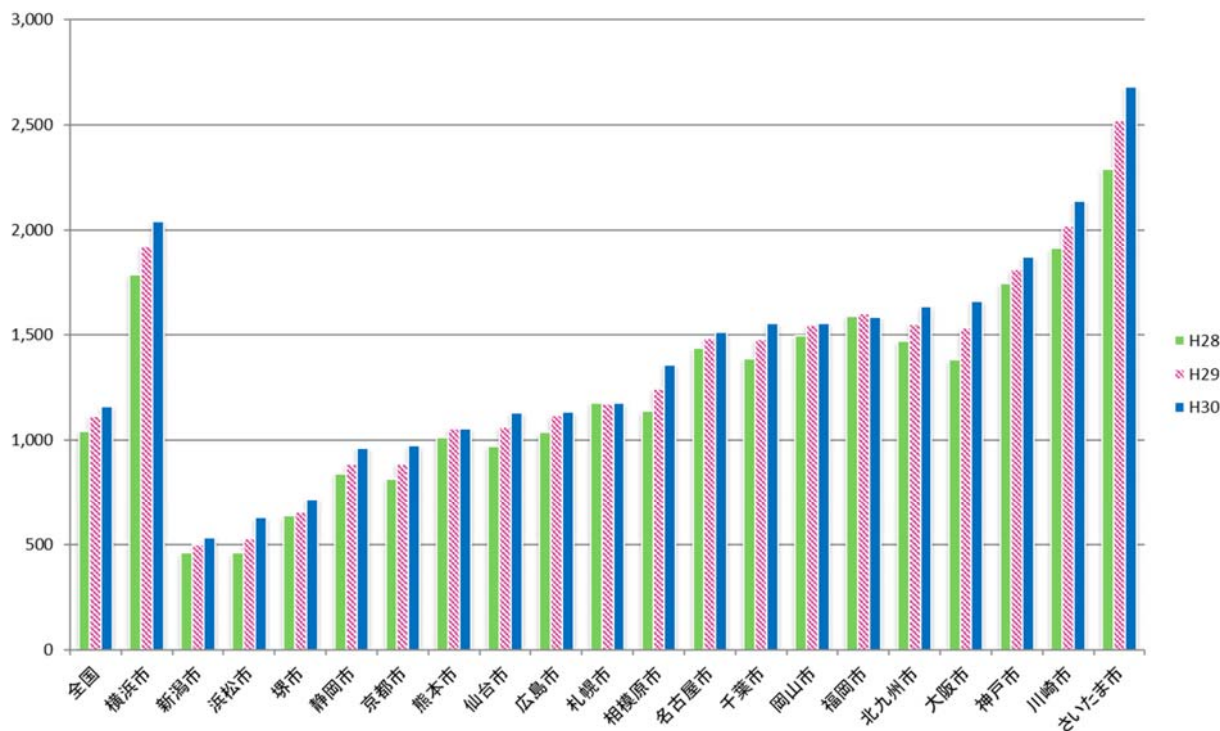
## 介護老人保健施設



(出典) 厚生労働省「介護保険事業状況報告」年報（平成30,令和元年度のみ「介護保険事業状況報告」月報）

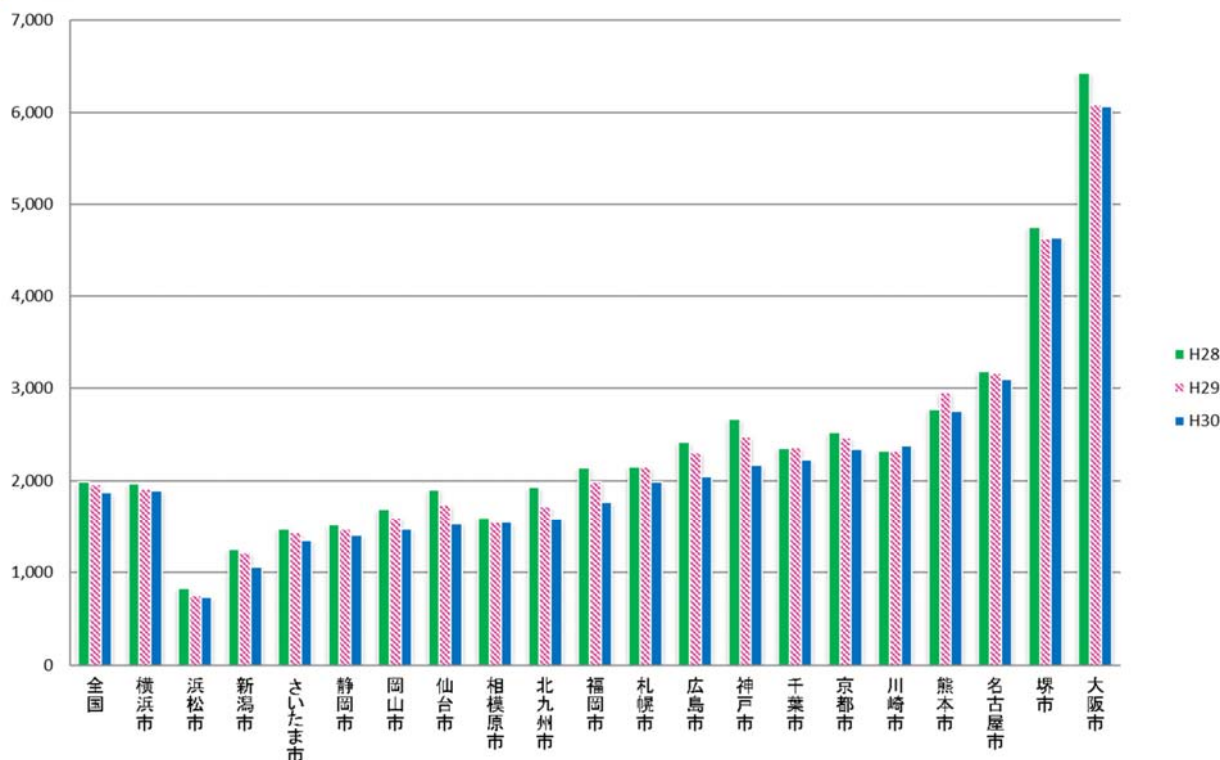


＜参考＞ 第1号被保険者1人あたり給付月額  
**特定施設入居者生活介護**



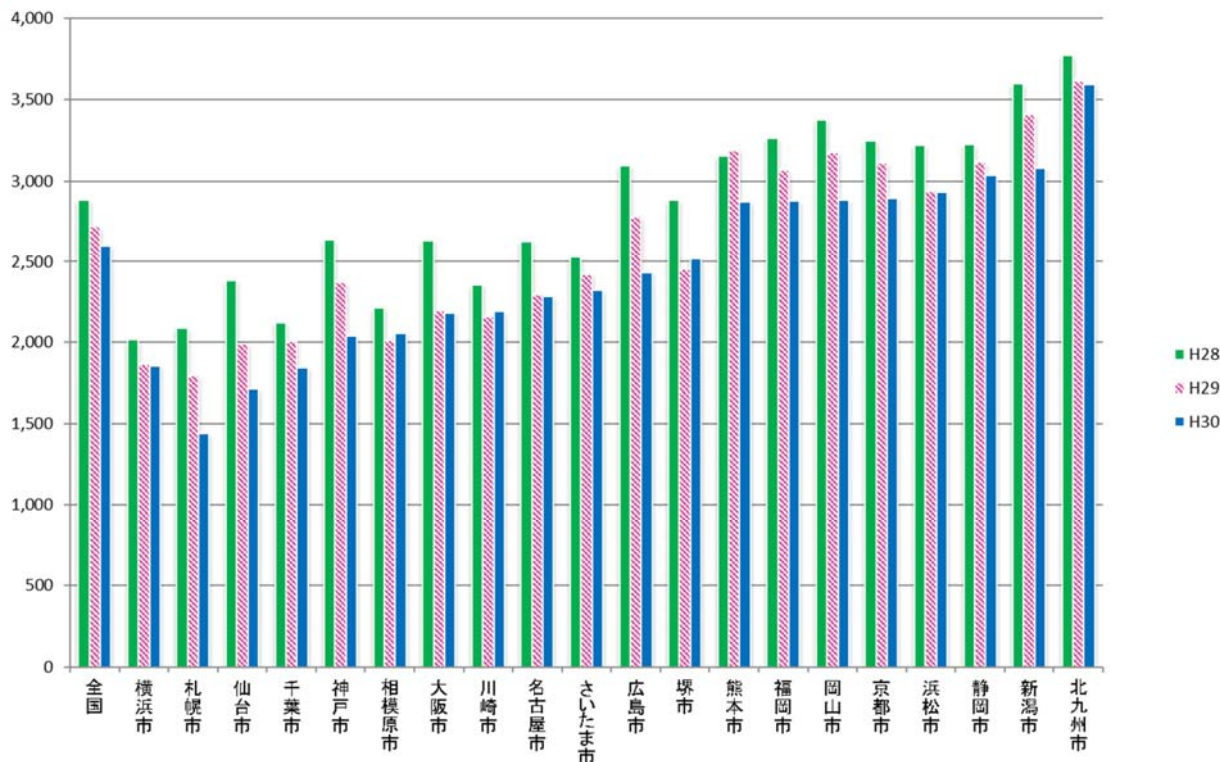
(出典) 厚生労働省「介護保険事業状況報告」年報（平成30,令和元年度のみ「介護保険事業状況報告」月報）

＜参考＞ 第1号被保険者1人あたり給付月額  
**訪問介護**



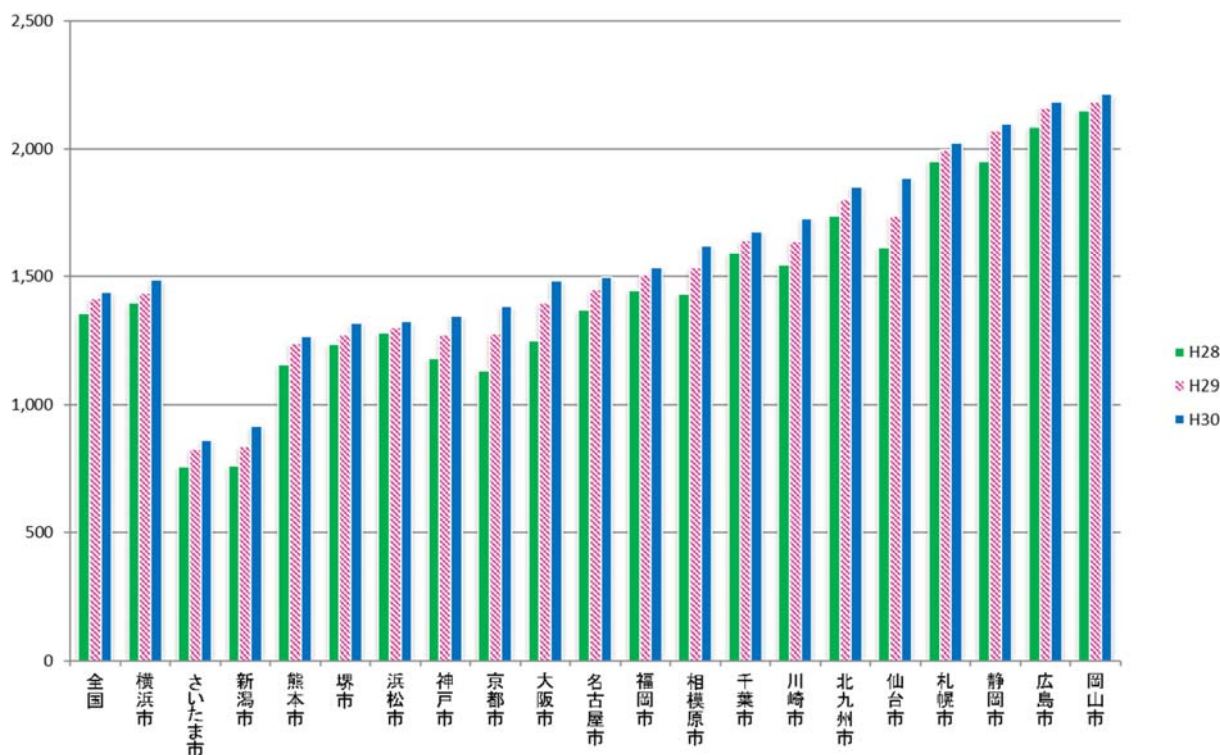
(出典) 厚生労働省「介護保険事業状況報告」年報（平成30,令和元年度のみ「介護保険事業状況報告」月報）

## 通所介護



(出典) 厚生労働省「介護保険事業状況報告」年報（平成30,令和元年度のみ「介護保険事業状況報告」月報）

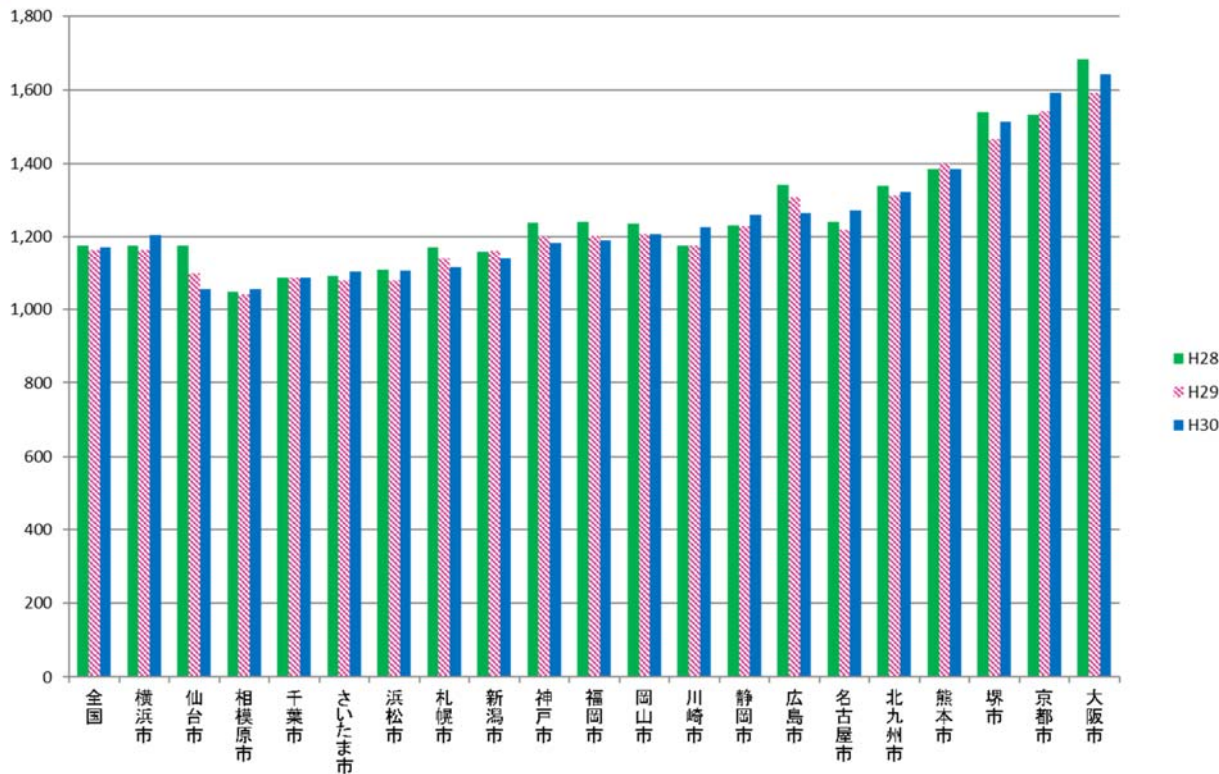
## 認知症対応型共同生活介護



(出典) 厚生労働省「介護保険事業状況報告」年報（平成30,令和元年度のみ「介護保険事業状況報告」月報）

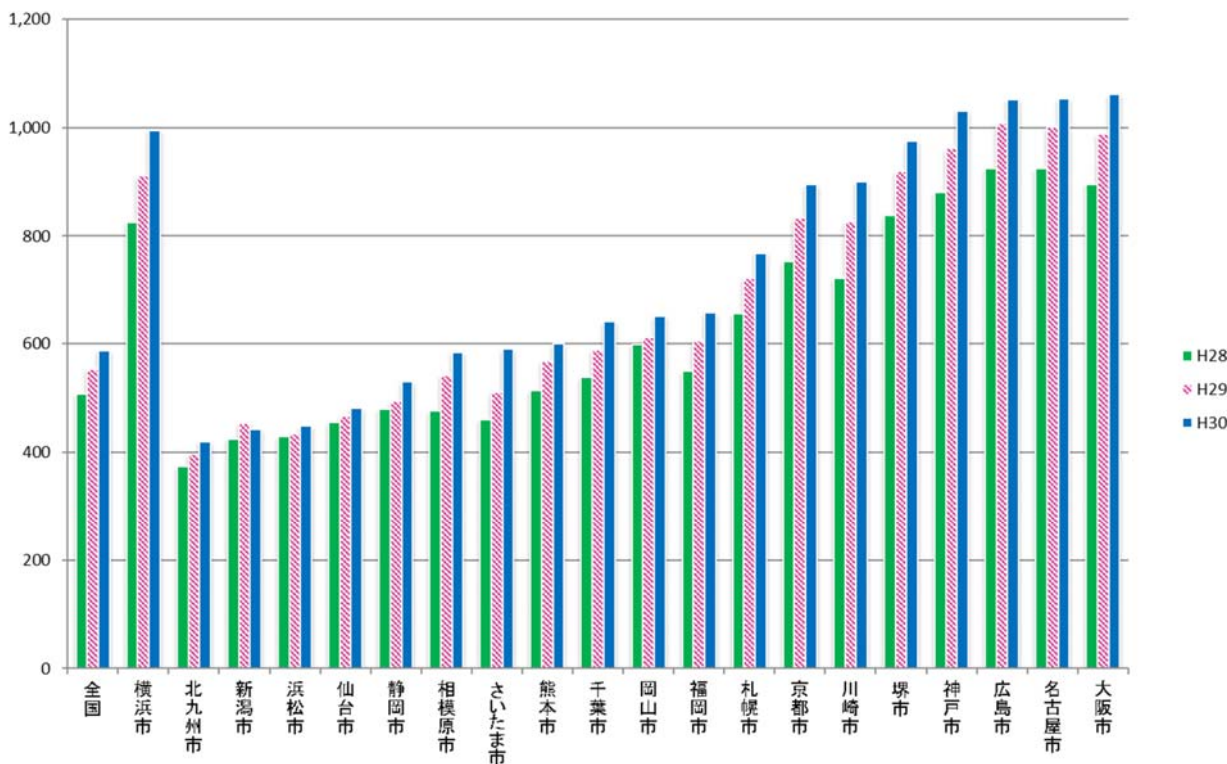


## 介護予防支援・居宅介護支援



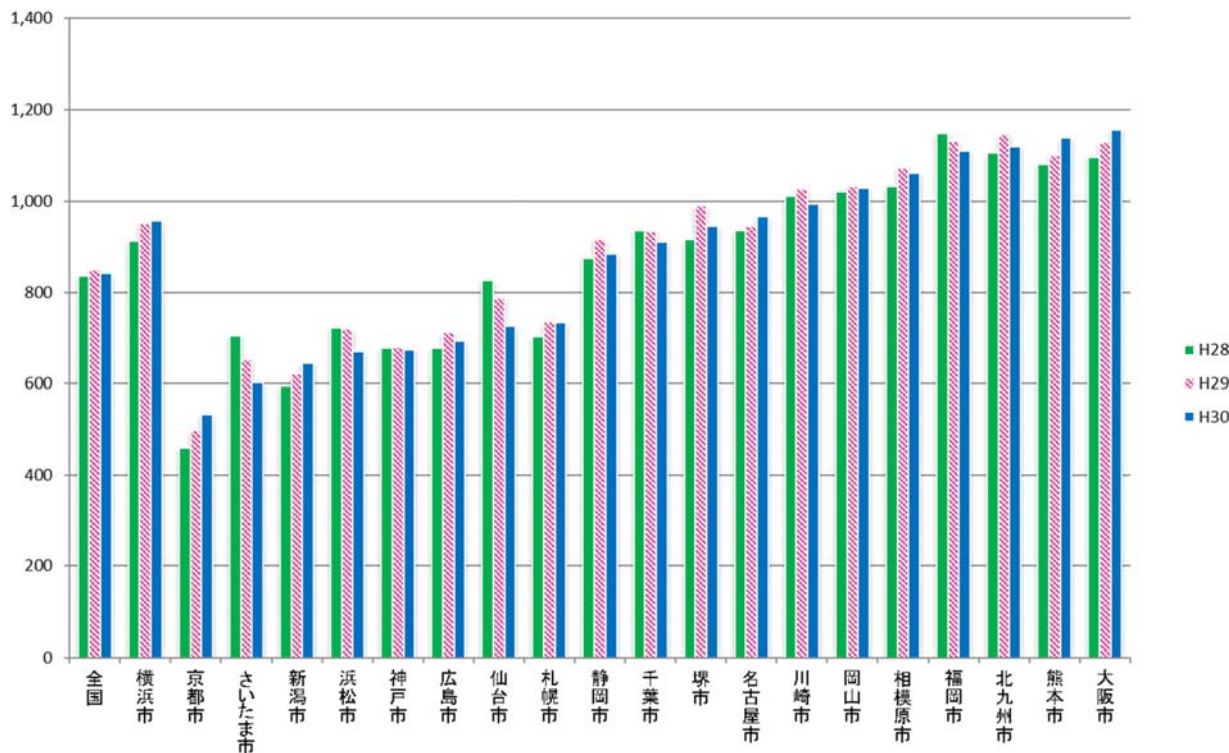
(出典) 厚生労働省「介護保険事業状況報告」年報（平成30,令和元年度のみ「介護保険事業状況報告」月報）

## 訪問看護



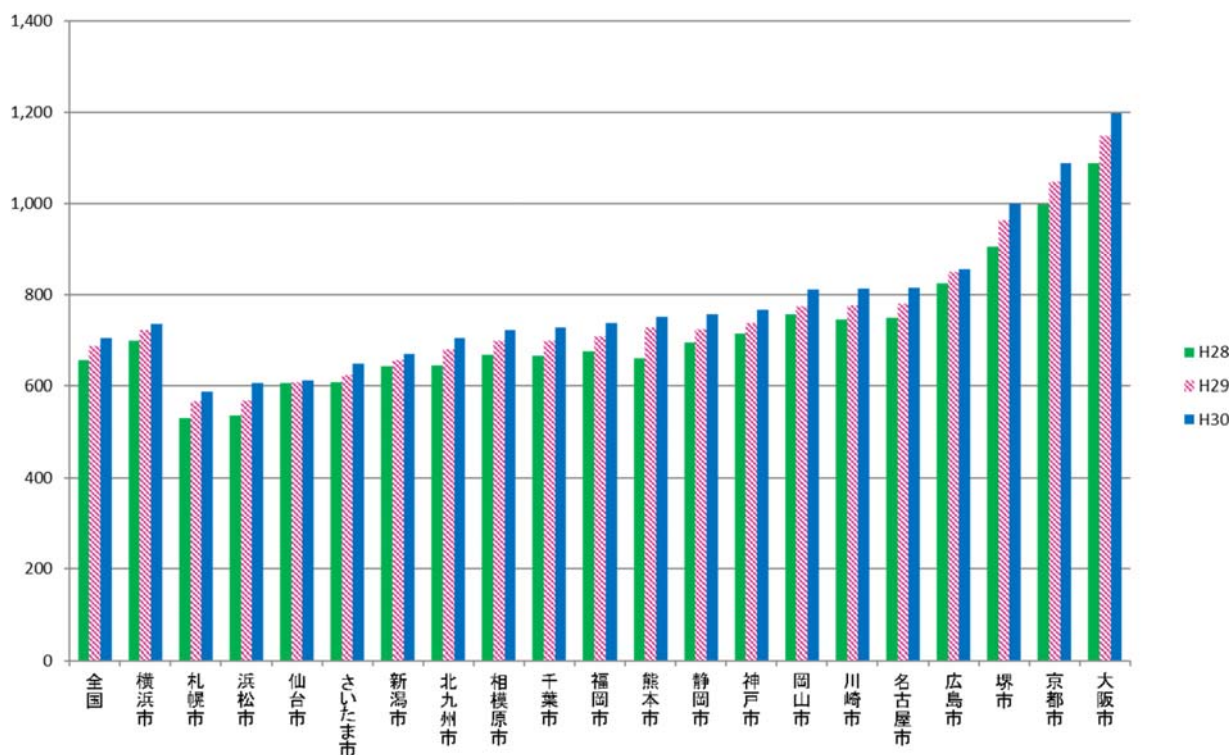
(出典) 厚生労働省「介護保険事業状況報告」年報（平成30,令和元年度のみ「介護保険事業状況報告」月報）

## 地域密着型通所介護



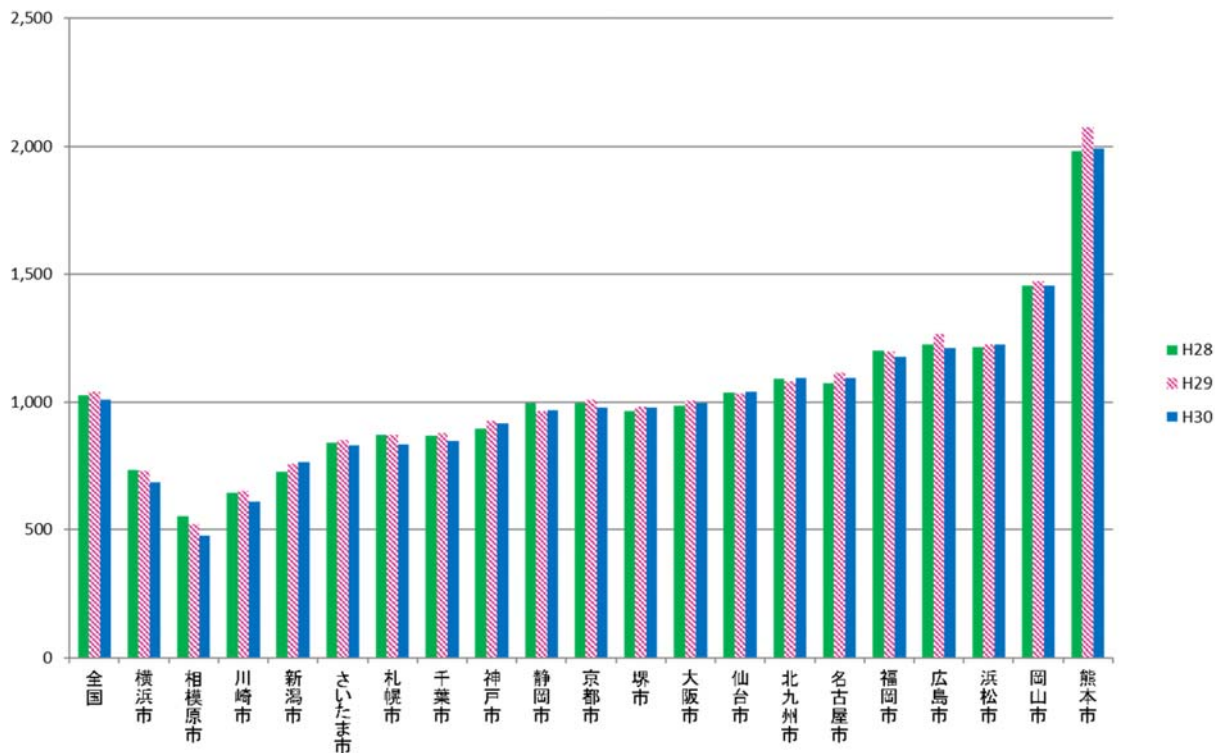
(出典) 厚生労働省「介護保険事業状況報告」年報（平成30,令和元年度のみ「介護保険事業状況報告」月報）

## 福祉用具貸与



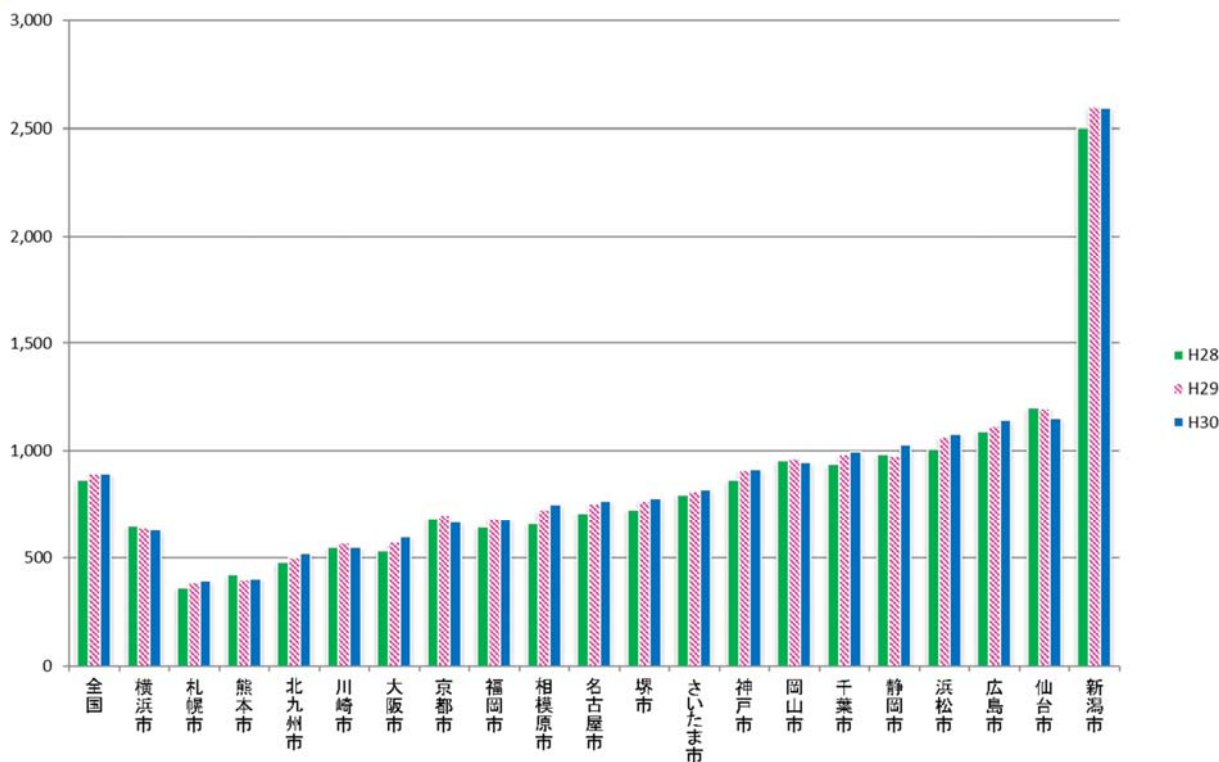
(出典) 厚生労働省「介護保険事業状況報告」年報（平成30,令和元年度のみ「介護保険事業状況報告」月報）

## 通所リハビリテーション



(出典) 厚生労働省「介護保険事業状況報告」年報 (平成30,令和元年度のみ「介護保険事業状況報告」月報)

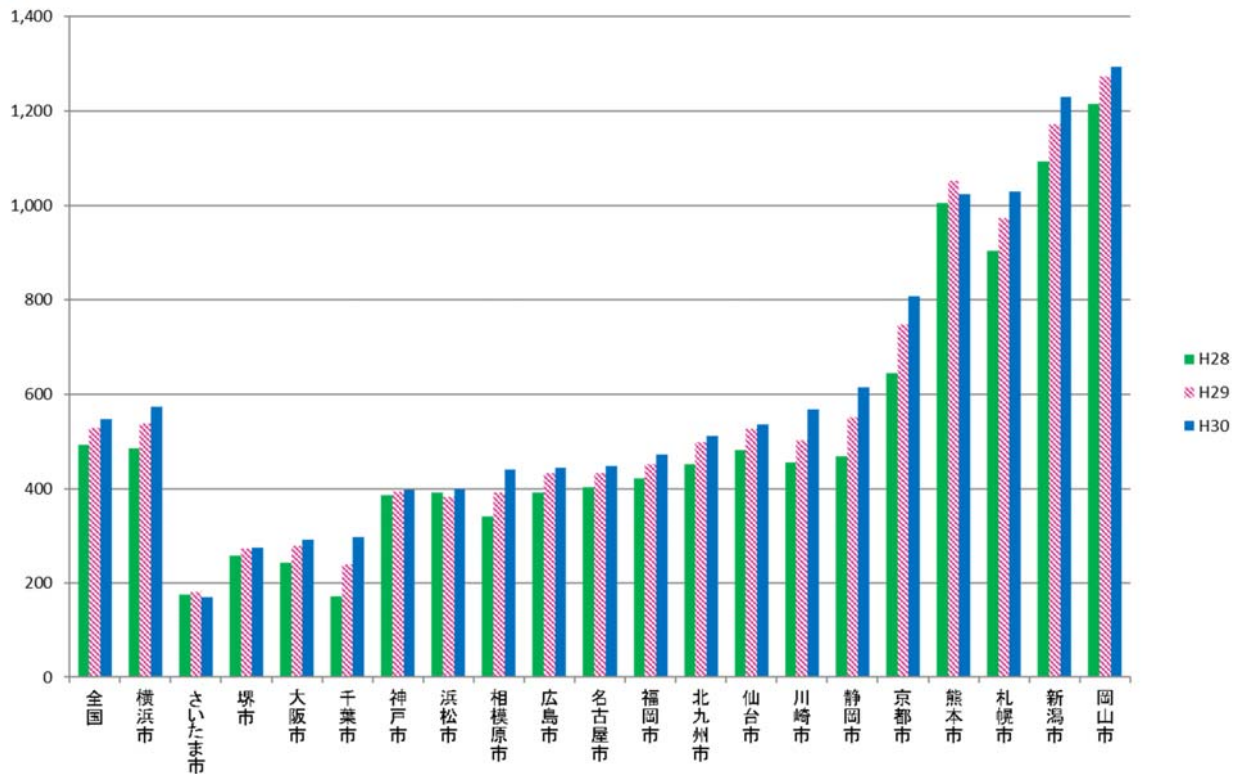
## 短期入所生活介護



(出典) 厚生労働省「介護保険事業状況報告」年報 (平成30,令和元年度のみ「介護保険事業状況報告」月報)

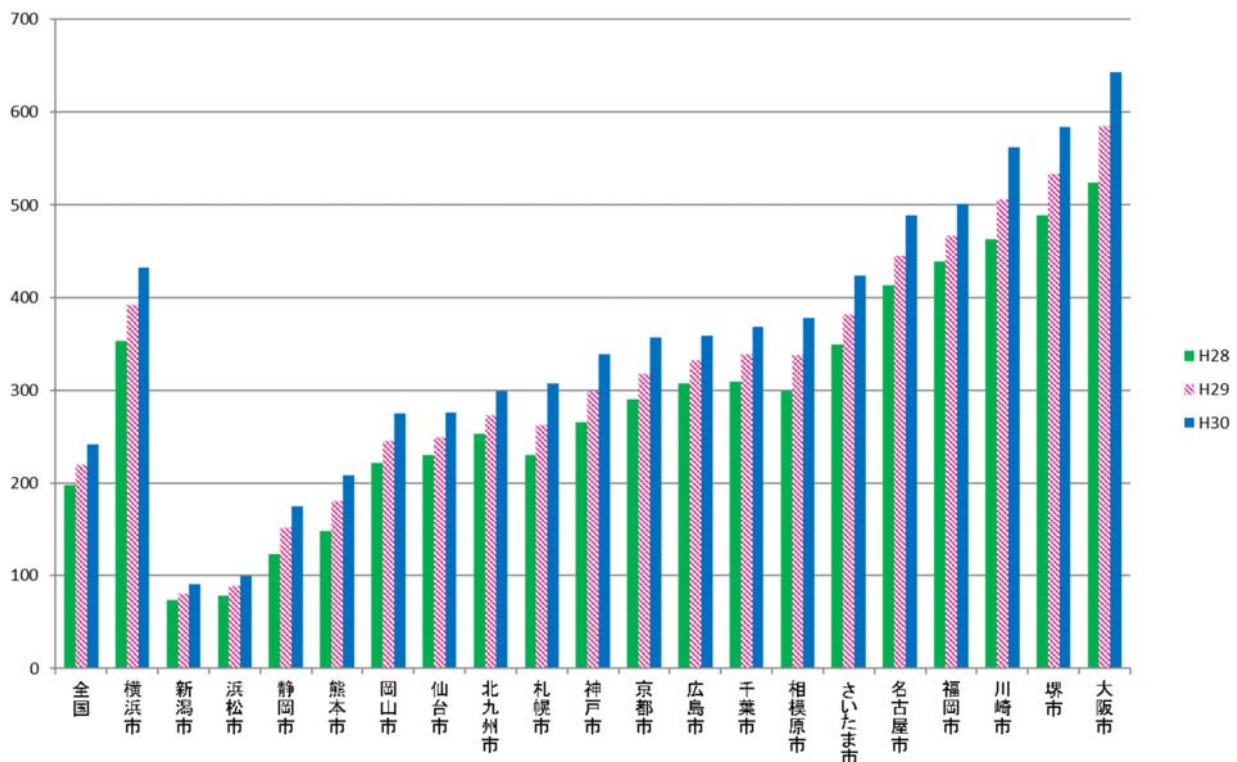


## 小規模多機能型居宅介護



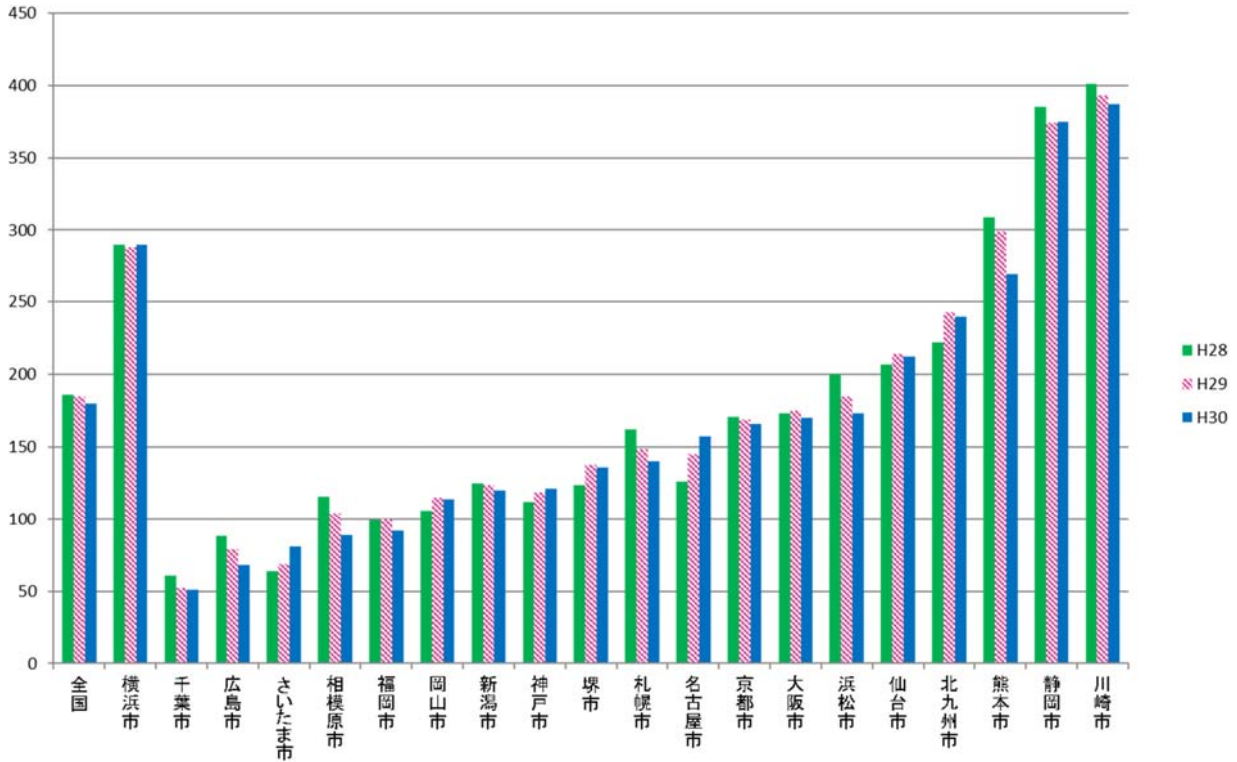
(出典) 厚生労働省「介護保険事業状況報告」年報（平成30,令和元年度のみ「介護保険事業状況報告」月報）

## 居宅療養管理指導



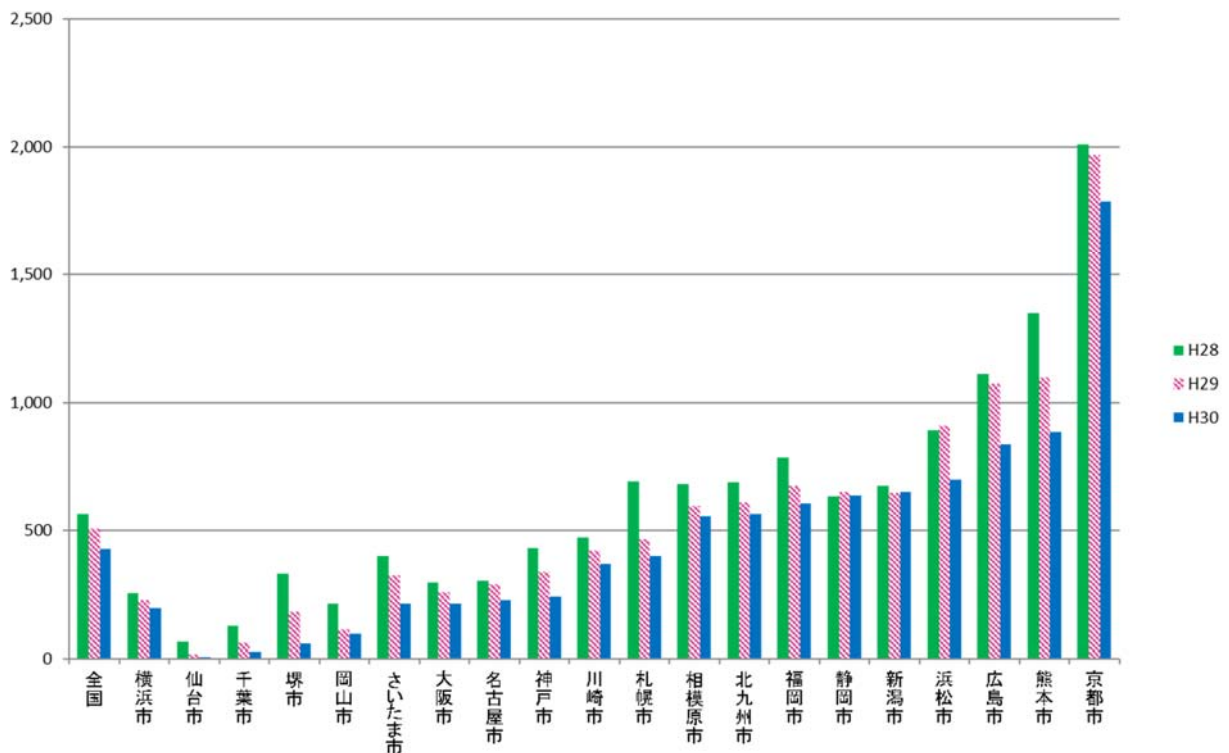
(出典) 厚生労働省「介護保険事業状況報告」年報（平成30,令和元年度のみ「介護保険事業状況報告」月報）

## 認知症対応型通所介護



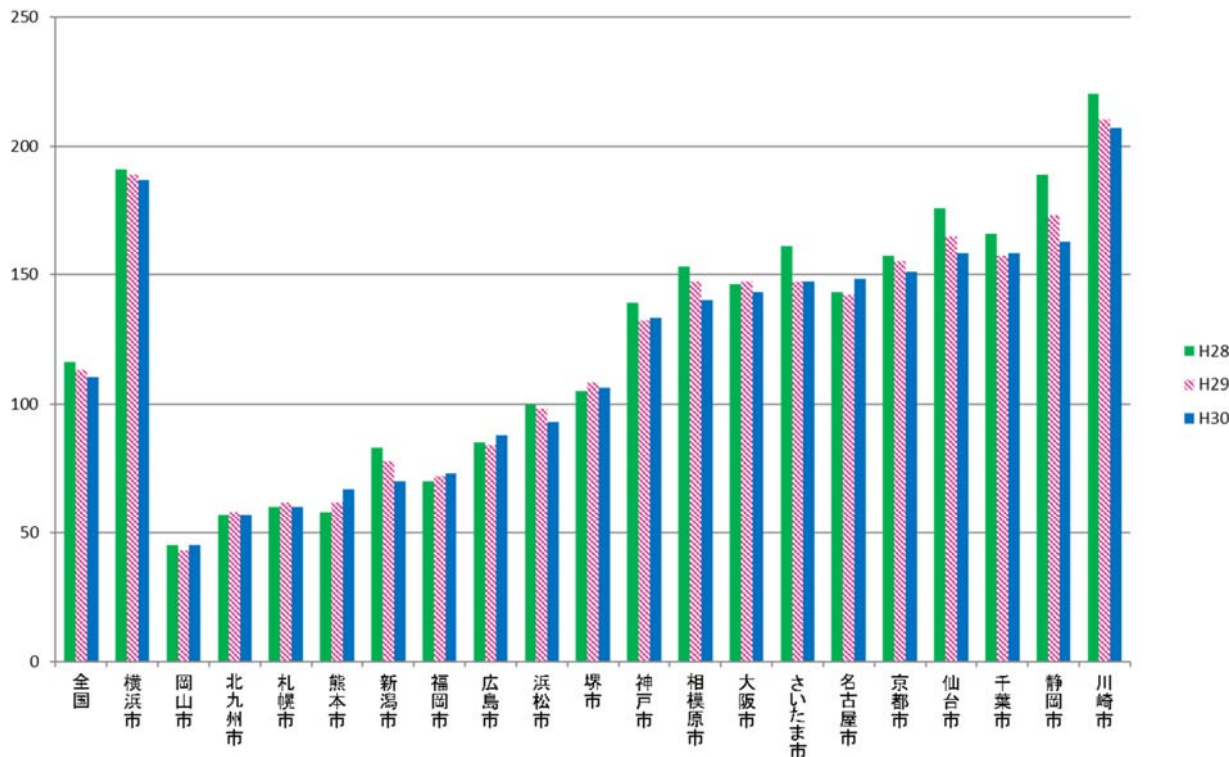
(出典) 厚生労働省「介護保険事業状況報告」年報（平成30,令和元年度のみ「介護保険事業状況報告」月報）

## 介護療養型医療施設



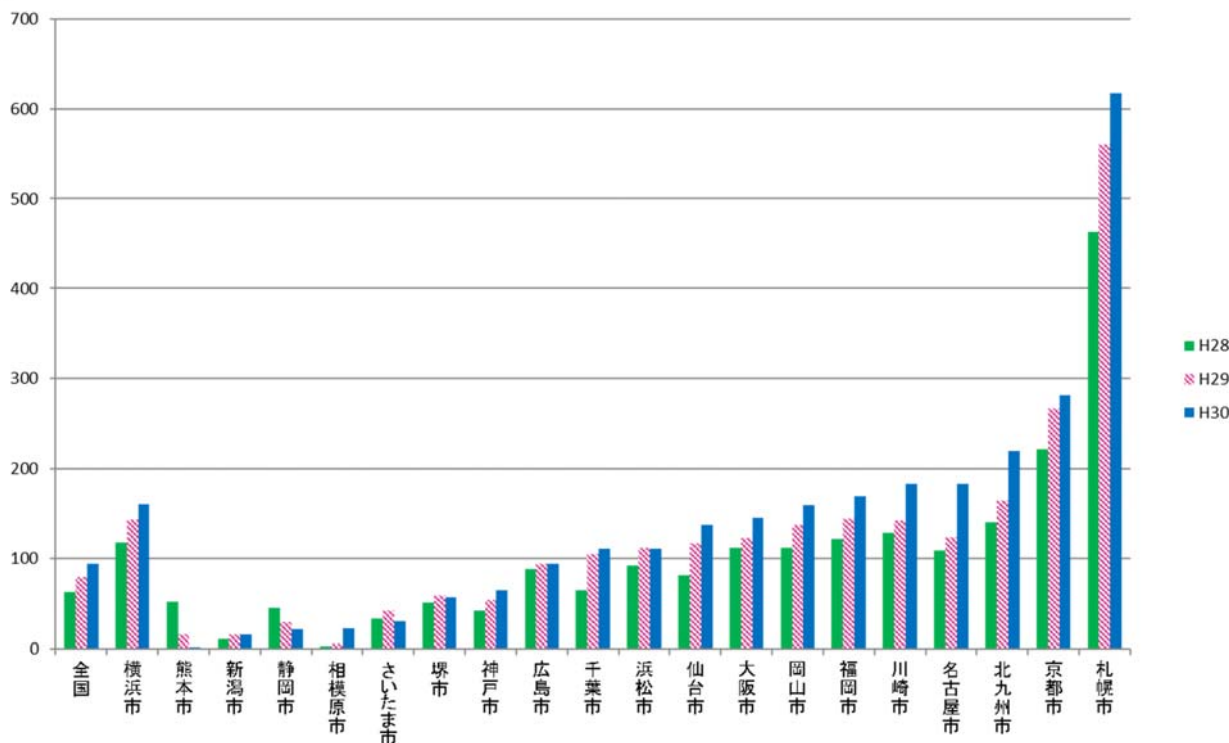
(出典) 厚生労働省「介護保険事業状況報告」年報（平成30,令和元年度のみ「介護保険事業状況報告」月報）

## 訪問入浴介護



(出典) 厚生労働省「介護保険事業状況報告」年報（平成30,令和元年度のみ「介護保険事業状況報告」月報）

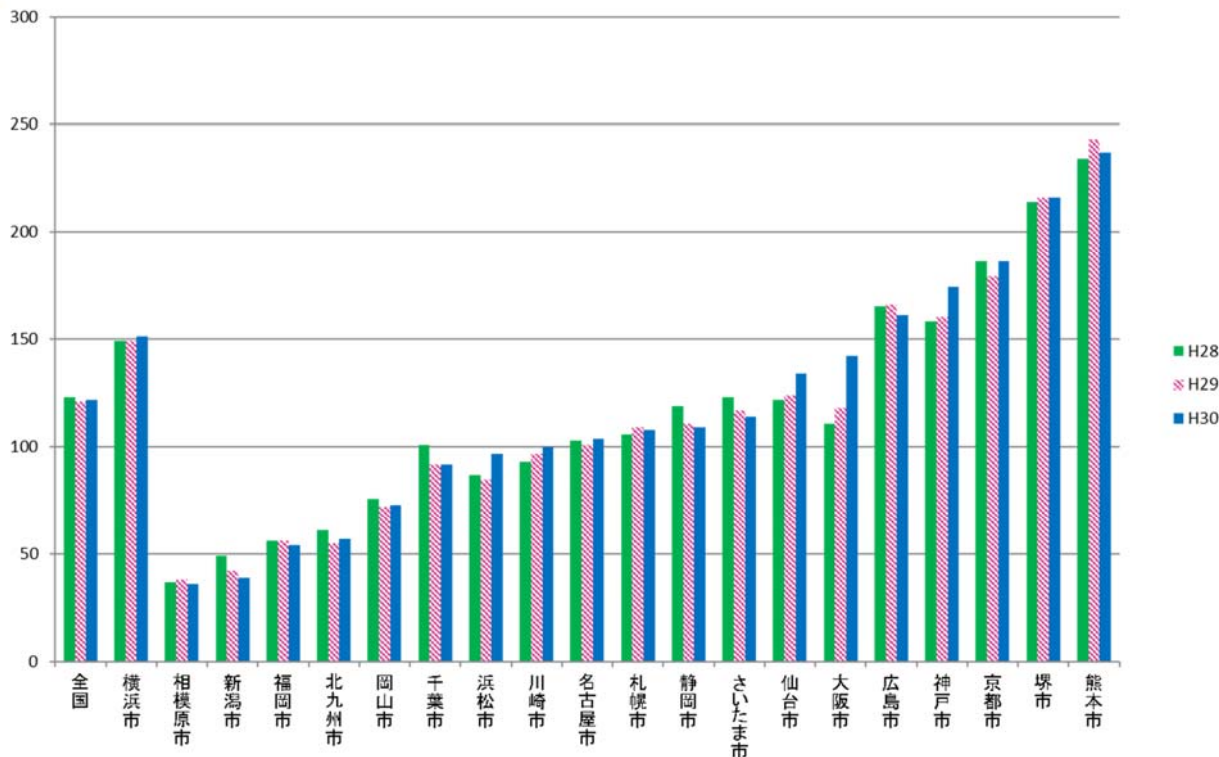
## 定期巡回・随時対応型訪問介護看護



(出典) 厚生労働省「介護保険事業状況報告」年報（平成30,令和元年度のみ「介護保険事業状況報告」月報）

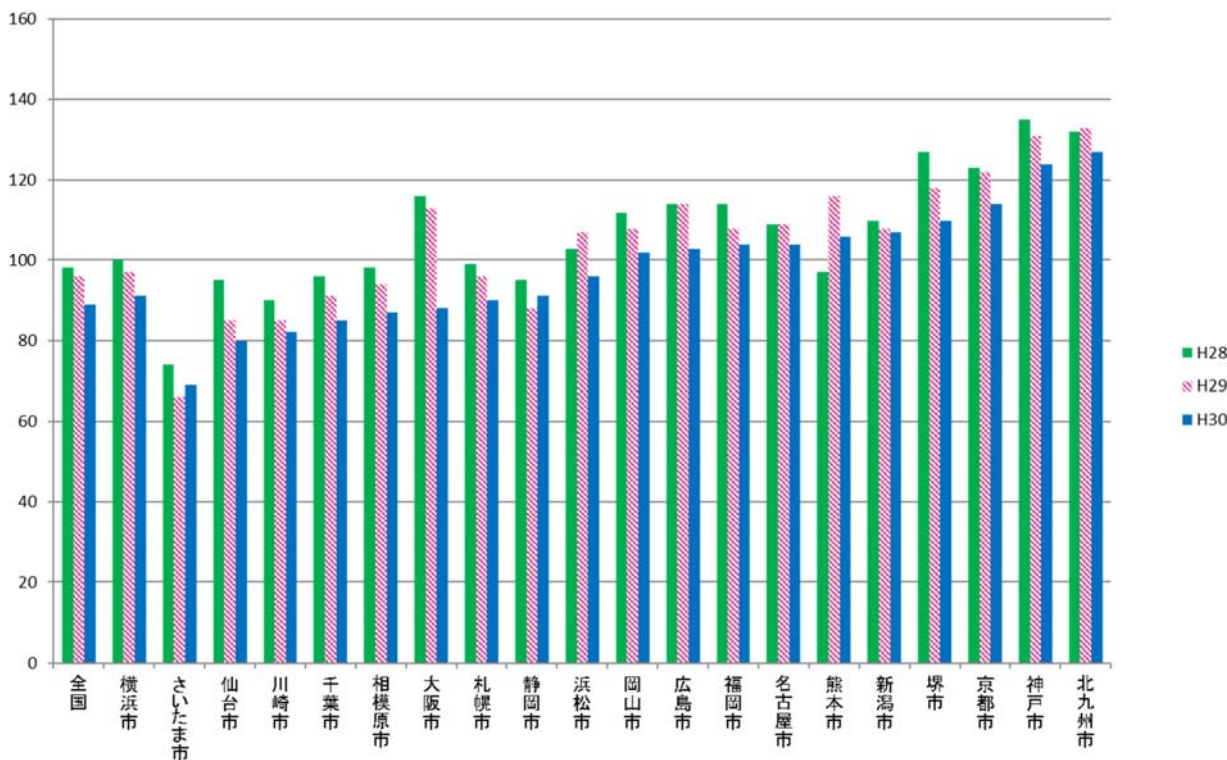


## 短期入所療養介護



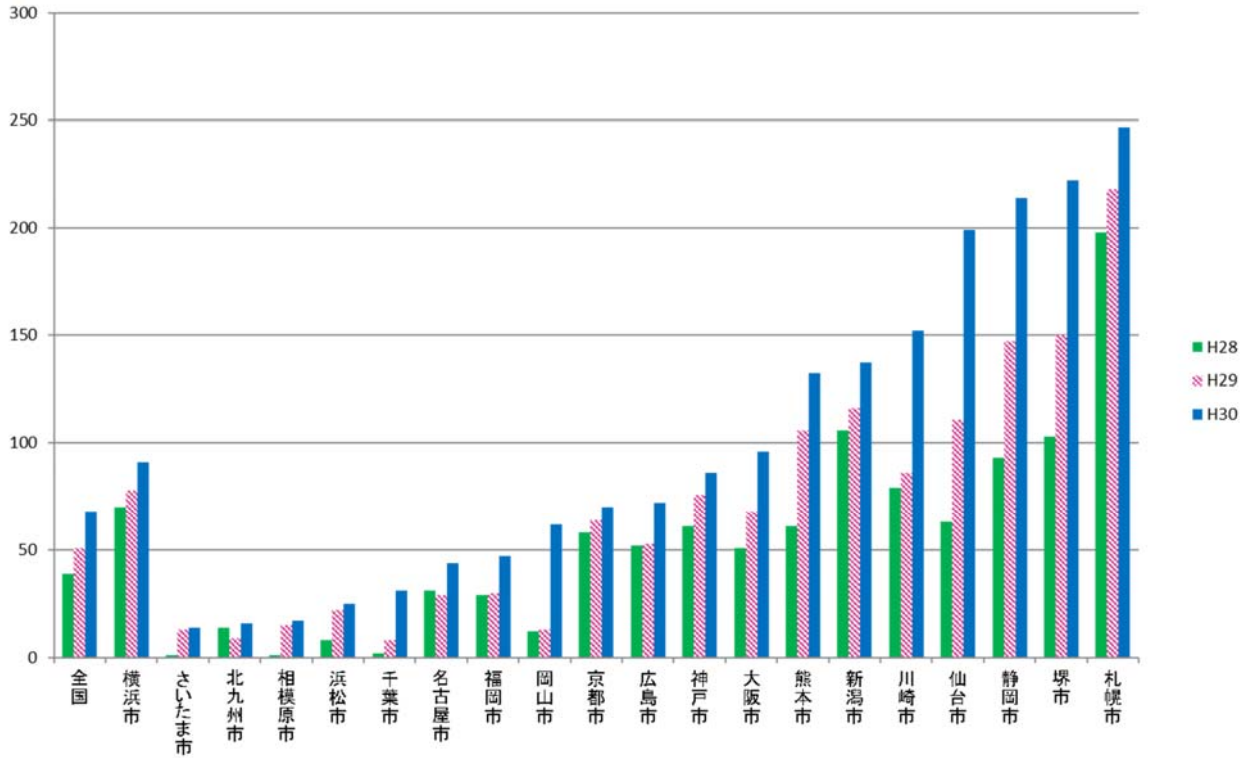
(出典) 厚生労働省「介護保険事業状況報告」年報（平成30,令和元年度のみ「介護保険事業状況報告」月報）

## 住宅改修



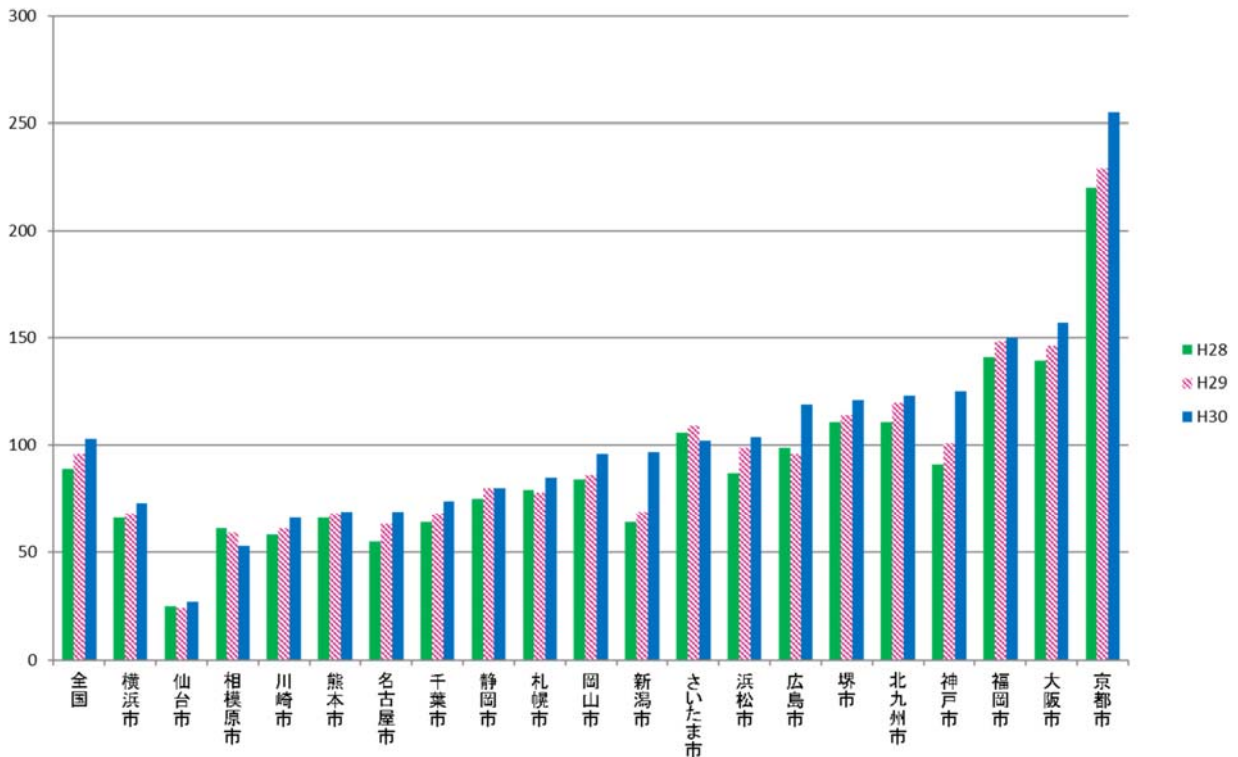
(出典) 厚生労働省「介護保険事業状況報告」年報（平成30,令和元年度のみ「介護保険事業状況報告」月報）

## 看護小規模多機能型居宅介護



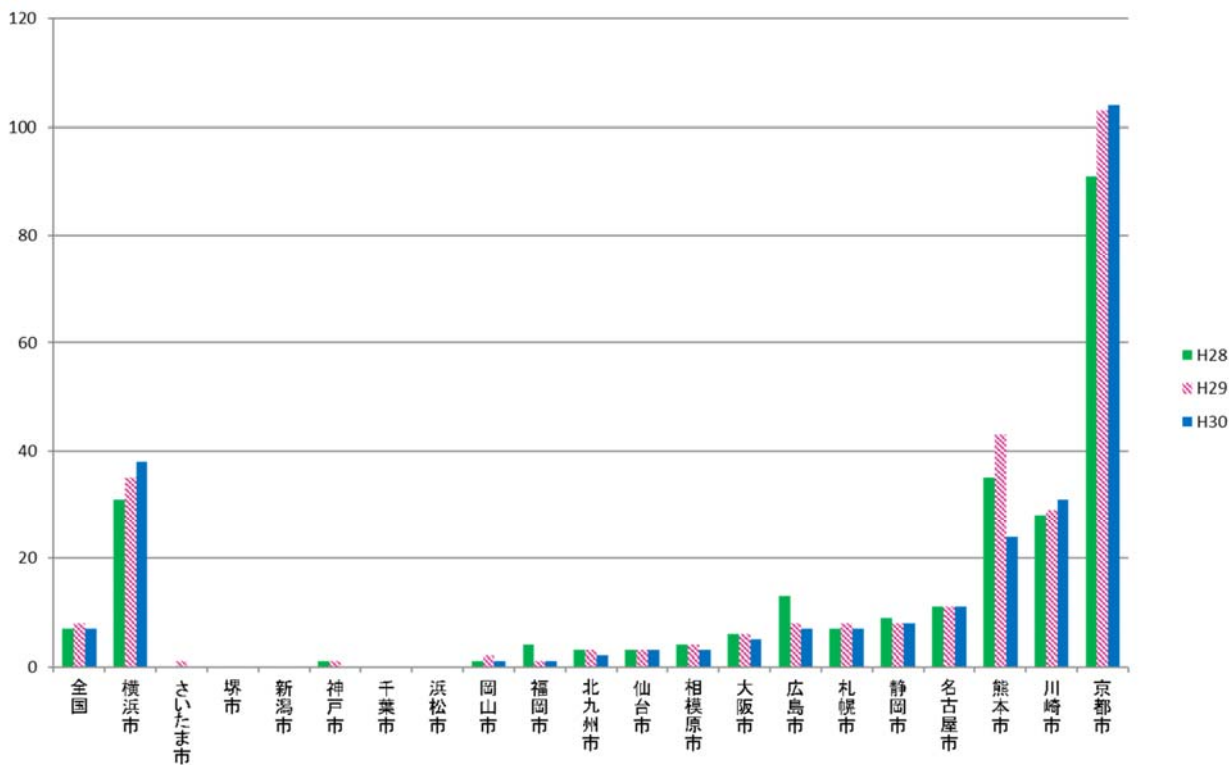
(出典) 厚生労働省「介護保険事業状況報告」年報（平成30,令和元年度のみ「介護保険事業状況報告」月報）

## 訪問リハビリテーション



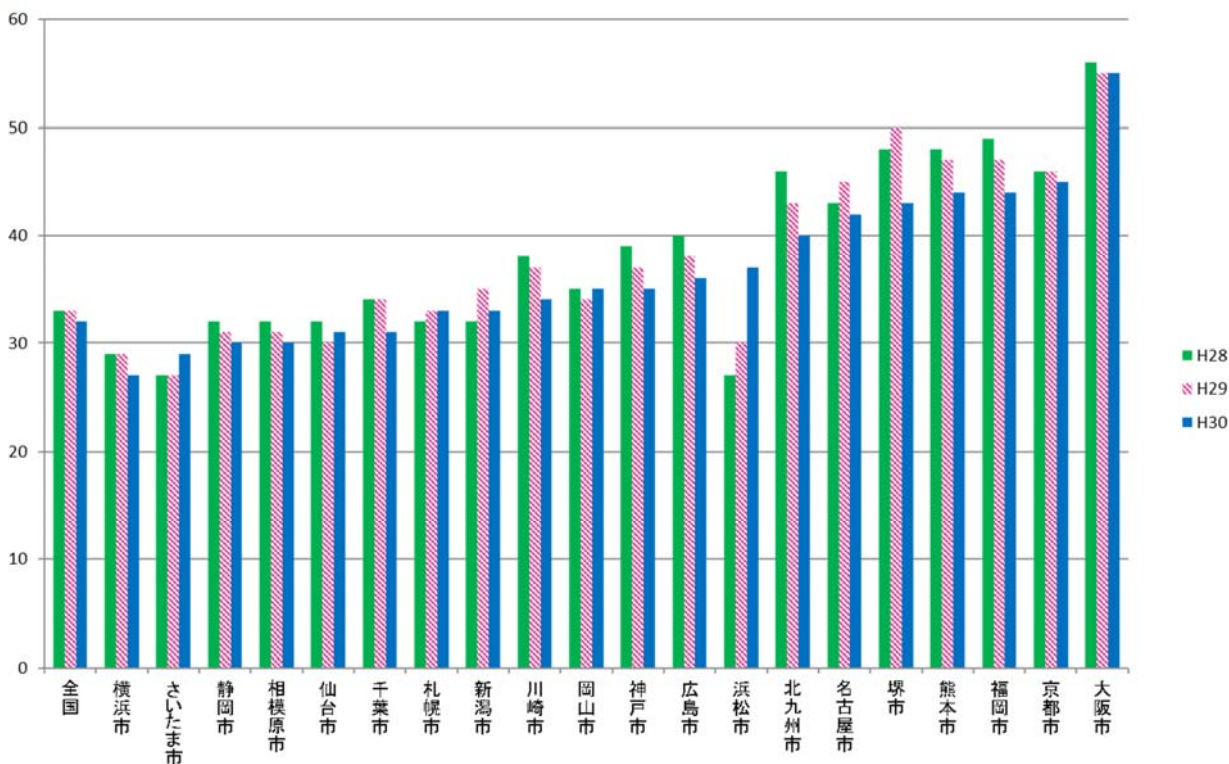
(出典) 厚生労働省「介護保険事業状況報告」年報（平成30,令和元年度のみ「介護保険事業状況報告」月報）

＜参考＞ 第1号被保険者1人あたり給付月額  
**夜間対応型訪問介護**



(出典) 厚生労働省「介護保険事業状況報告」年報（平成30,令和元年度のみ「介護保険事業状況報告」月報）

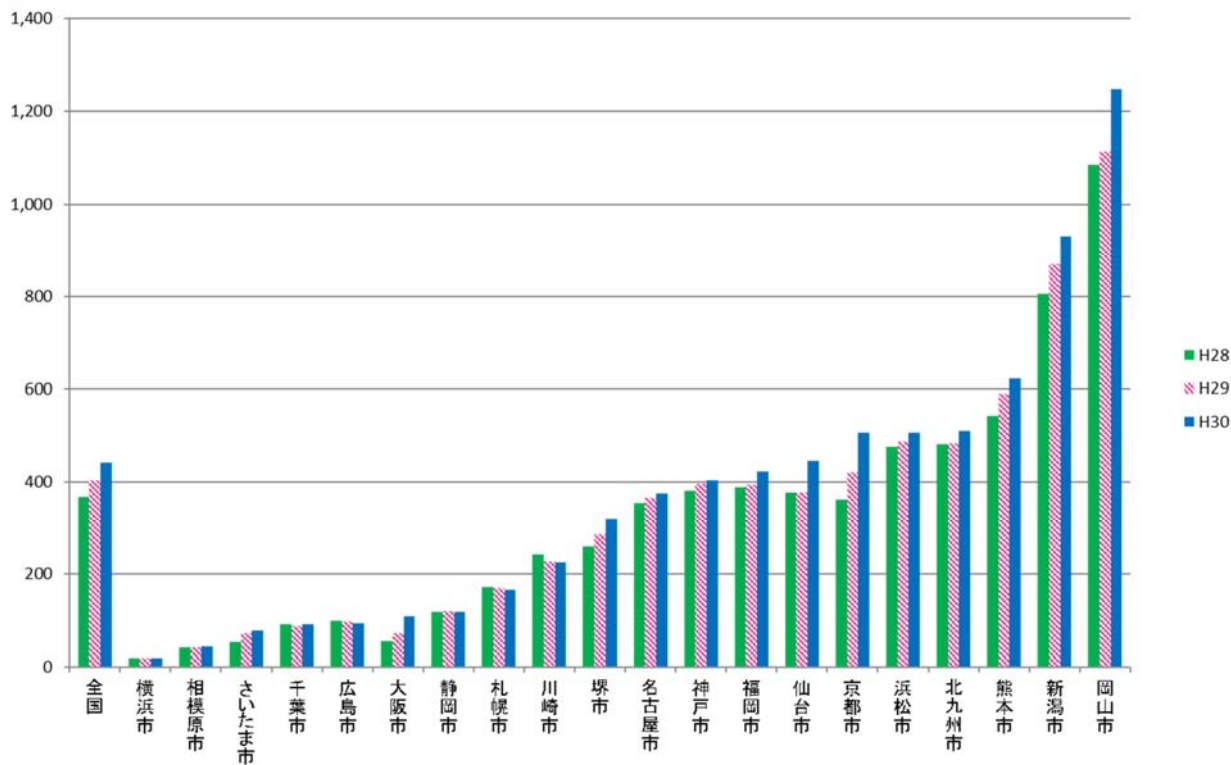
＜参考＞ 第1号被保険者1人あたり給付月額  
**特定福祉用具販売**



(出典) 厚生労働省「介護保険事業状況報告」年報（平成30,令和元年度のみ「介護保険事業状況報告」月報）

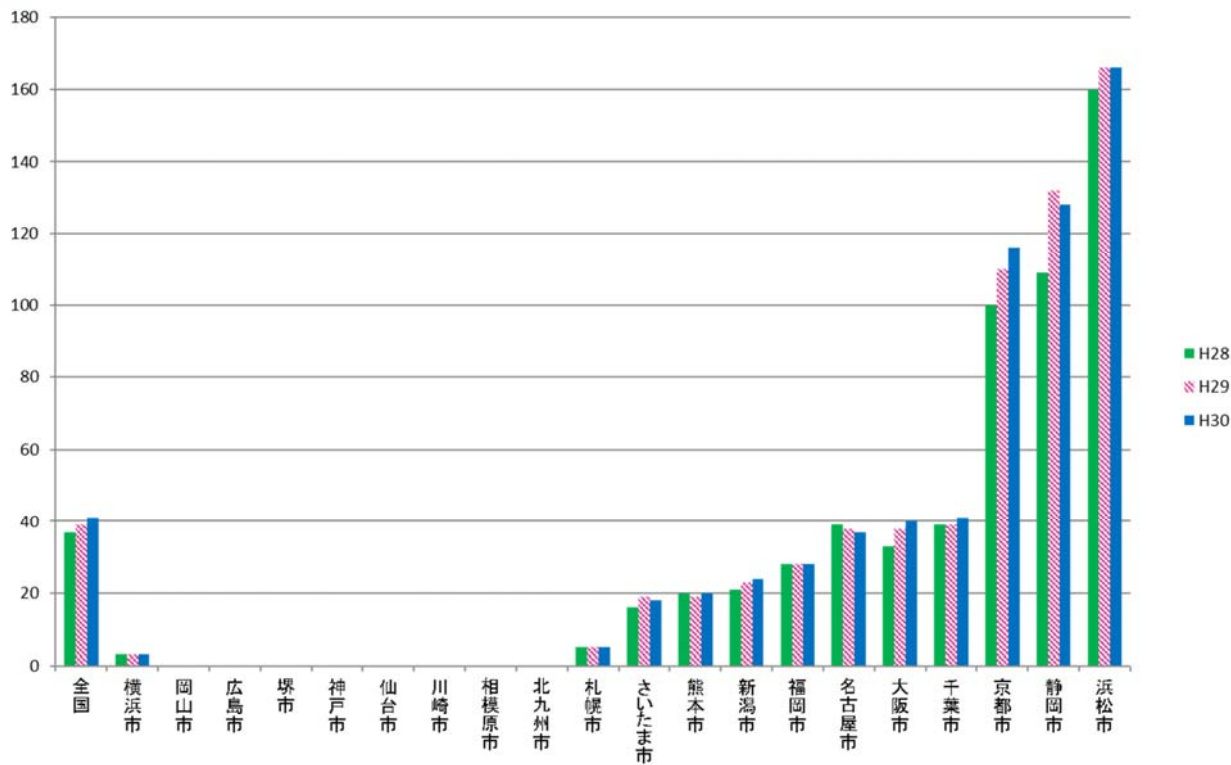


＜参考＞第1号被保険者1人あたり給付月額  
**地域密着型介護老人福祉施設**



(出典) 厚生労働省「介護保険事業状況報告」年報（平成30,令和元年度のみ「介護保険事業状況報告」月報）

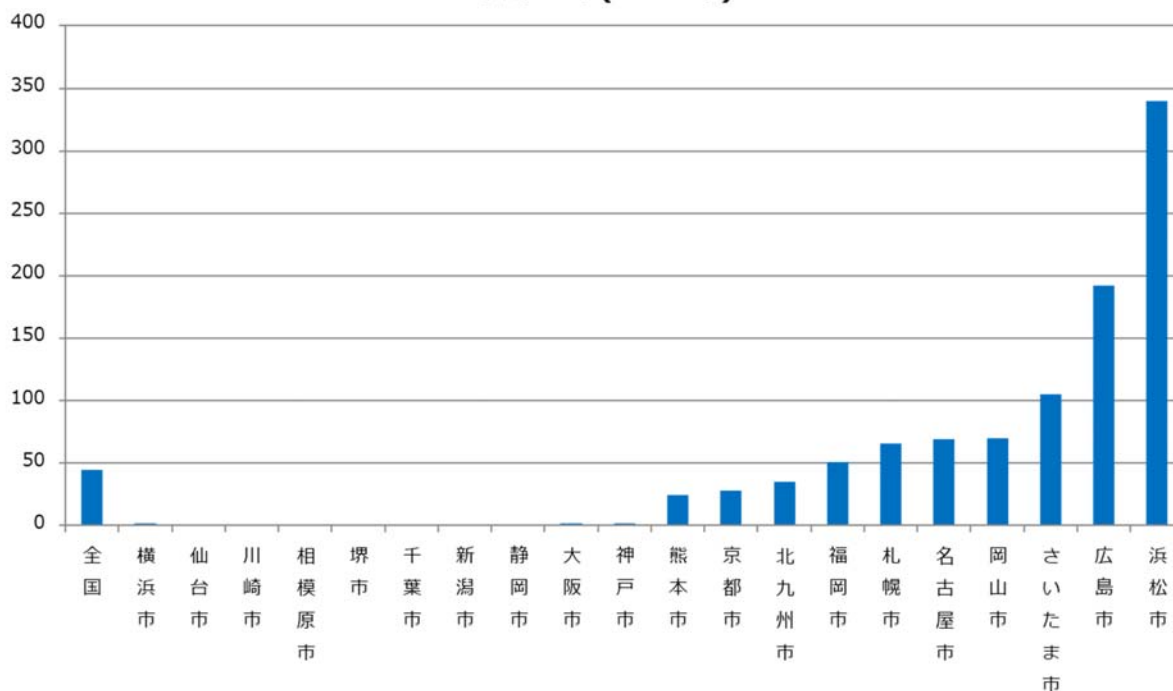
＜参考＞第1号被保険者1人あたり給付月額  
**地域密着型特定施設入居者生活介護**



(出典) 厚生労働省「介護保険事業状況報告」年報（平成30,令和元年度のみ「介護保険事業状況報告」月報）

## 介護医療院

平成30年(2018年)



(出典) 厚生労働省「介護保険事業状況報告」年報(平成30,令和元年度のみ「介護保険事業状況報告」月報)

## 9 次期計画に向けて(1)

- 高年齢者の増加に伴い、要介護認定者数は平成12年の約5万人から平成27年には約15万人に、要介護認定率は平成12年の約10.3%から平成27年の約17.0%に、いずれも上昇傾向にあります。在宅サービス、居住系サービス、施設系サービスの利用者数は増加傾向が続き、令和7年度の平均利用者数は、平成27年度平均利用者数と比較して、在宅サービスは約1.4倍、居住系サービスは約1.6倍、施設サービスは約1.3倍になると見込まれ、さらなる介護サービスの充実が求められます。
- 本市の高齢化率は24.4%と全国平均の27.9%より低いものの、認定率は18.7%と全国平均の18.3%よりも高い状況にあります。これは、都市部のためサービス事業者が多く介護サービスを利用しやすいことや、高齢者のみ世帯数が増えると、家族介護者の有無(介護力の大小)の関係から、介護ニーズが高くなると考えられることなど、様々な要因が考えられます。
- 既に要支援・要介護状態にある高齢者の重度化を遅らせる重度化予防の取組を進めることも重要となっています。
- サービス種別で見ると、介護老人福祉施設(特養)や特定施設入居者生活介護などの施設系サービスの一人あたり給付月額及び定員は全国平均を上回りますが、在宅サービスの通所介護は全国平均を下回っています。

## 9 次期計画に向けて(2)

- 政令市との比較では、介護保険3施設とグループホーム及び特定施設をあわせて、高齢者一人あたりの定員数は20都市中7番目であり、定員数が比較的多い状況です。
- 特定施設については、要介護者等一人あたり定員が特に多く、介護ニーズの受け皿としての役割が増しています。あわせて、住宅型有料老人ホームやサービス付き高齢者向け住宅も整備が進んでおり、高齢者向け住まいの供給の観点から、適切なサービス提供となるように指導することも求められます。
- 団塊の世代全員が75歳（後期高齢者）以上となる2025年に向けて、一人暮らし高齢者、高齢夫婦のみ世帯、要介護認定者、認知症の人等の大幅な増加が見込まれる一方、若年層の人口が減少することが見込まれ、本市の人口は2019年をピークに減少に転じると推計されています。
- また、2040年には、団塊ジュニアの世代が65歳以上となり、生産年齢人口も大幅に減少します。横浜型地域包括ケアシステムの構築を中長期的な視点で進めていくため、2025年及び2040年を見据え第8期計画の策定を進める必要があります。その中で目指すべき将来像や介護需要の推計などを行い、介護サービスの基盤整備及び介護人材の確保を進めていきます。