

| 横浜市六浦地区センター 指定管理者事業計画書 | | | |
|------------------------|---|-------|---------------|
| 申込年月日 令和3年 6月 15日 | | | |
| 団体名 | 株式会社 有隣堂 | | |
| 代表者名 | 代表取締役社長 松信 健太郎 | 設立年月日 | 1909年 12月 13日 |
| 団体所在地 | 横浜市戸塚区品濃町881-16(登記簿上所在地 横浜市中区伊勢佐木町1-4-1) | | |
| 電話番号 | 045-825-5551 | FAX番号 | 045-825-5520 |
| 沿革 | <p>明治42年12月13日 初代松信大助により創業 書籍雑誌の販売を開始</p> <p>昭和31年 2月 1日 伊勢佐木町に地下1階地上5階の本社・店舗を竣工</p> <p>平成3年 5月 5日 東戸塚営業本部ビル完成、外商・管理部門が移転</p> <p>平成18年 4月 1日 横浜市地区センター4館(市沢・港南台・永谷・竹之丸)の運営開始(指定管理者)</p> <p>川崎市全7区図書館委託業務開始</p> <p>平成18年10月13日 プライバシーマーク認証取得</p> <p>平成19年 4月 1日 大田区大森東図書館運営開始(指定管理者)</p> <p>平成21年10月 1日 綾瀬市立図書館運営開始(指定管理者)</p> <p>平成22年 4月 1日 横浜市山内図書館運営開始(指定管理者)</p> <p>大田区小中学校図書館運営開始</p> <p>平成23年 4月 1日 横浜市戸塚・都筑図書館・2行政サービスコーナー委託受注</p> <p>厚木市立中央図書館委託業務開始</p> <p>小田原市小中学校図書館支援業務開始</p> <p>平成24年 4月 1日 横浜国立大学附属横浜中学校図書館支援業務開始</p> <p>平成26年 4月 1日 横浜市城郷小机地区センター運営開始(指定管理者)</p> <p>平成27年 4月 1日 横浜国立大学学術情報センター図書館委託業務運営開始</p> <p>平成28年 4月 1日 横浜市六浦・富岡並木地区センター運営開始(指定管理者)</p> <p>令和2年 6月 1日 小田原駅東口図書館運営開始(指定管理者)</p> | | |
| 業務内容 | <p>書籍/雑誌/洋書/教科書/地図/事務用品/文房具/OA機器/コンピュータ及びそのソフト開発/スチール家具/教材/楽器/介護機器/印章/コピー・印刷/製本/出版/家具装飾及び室内設備の設計並びに請負/家庭用電気製品/日用品雑貨/損害保険代理業/音楽教室の運営/カルチャーセンターの運営/古物の販売/通信販売業/労働者派遣事業/公共施設、文教に関する施設の管理・運営等に関する業務の受託/その他これに対する付帯する一切の業務</p> | | |
| 担当者 連絡先 | 氏名 | 所 属 | 書籍外商部 受託サービス課 |
| | 電話 | FAX | |
| | E-mail | | |

(1) 応募団体に関すること

- ア 応募団体の経営方針、業務概要、主要業務、特色等について
- イ 応募団体の業務における六浦地区センター指定管理業務の位置づけ
- ウ 応募団体が行った公の施設その他類似施設の管理運営に関する主な実績

応募団体の経営方針、業務概要、主要業務、特色等について

経 営 方 針

1. 「有隣」の精神にもとづき、文化、教育に関する商品の販売を通じて**地域社会に貢献する**。
2. 会社永遠の発展と、従業員の福祉向上のため経営の効率化に努力する。
3. 大専門店の誇りを堅持し、最高水準の仕事を目指して絶えざる研究、努力を行なう。

当社は、上記の「経営方針」に基づき、110年以上にわたり、地域社会の文化・教育に貢献すべく、書籍・文具・OA 機器の販売をしてまいりました。現在は神奈川県内を中心に約 42 店舗及び外商営業拠点を持ち、営業活動をしております。平成 18 年度からは地区センターや図書館の指定管理業務を請け負い、港南台・永谷・市沢地区センターは 3 期、山内図書館は 3 期と継続して運営しています。生涯学習事業(出版、音楽教室、カルチャーセンターや「親と子の夏休みはかせセミナー」等の開催)にも長く取り組み、地区センターの自主事業でも郷土の講座や地域の課題である健康講座等幅広い分野の講座やイベントを開催しております。

応募団体の業務における 六浦地区センター 指定管理業務の位置づけ

地域の住民との協力で運営する地区センターは、経営方針「**地域社会に貢献する**」に合致しております。平成 18 年からの地区センター運営では、平成 25 年の城郷小机地区センター、平成 28 年には金沢区の地区センター2 館を受託し、現在では 6 館を運営しており、主幹部門である受託サービス課の業務の柱となっております。この受託業務 15 年の経験から、地域のニーズをとらえ、地域住民の方と一緒に様々な自主事業やサービスを提供し、地域に貢献することにやりがいを感じています。5 年間の受託経験では、作品展を始め、地域と連携した事業を実施し信頼関係を深めてまいりました。特に近隣自治会や団体、近隣の学校長も委員となっているセンター委員会では活発なご意見をいただき、運営に反映しました。昨年度の新型コロナ禍、地域の方々や利用者の方に感染予防対策のご協力をいただき運営することが出来ました。これまでの地域との信頼関係のもと、今後もさらに地域とともに発展する地区センターを目指して運営していきます。

応募団体が行った公の施設その他類似施設の管理運営に関する主な業績

| 現在管理運営している主な施設名 | 所在都道府県市区名 | 業務開始年月 | 業務区分 |
|-----------------|-----------|-------------|------|
| 横浜市城郷小机地区センター | 横浜市港北区 | 平成 25 年 4 月 | 指定管理 |
| 横浜市港南台地区センター | 横浜市港南区 | 平成 18 年 4 月 | 指定管理 |
| 横浜市永谷地区センター | 横浜市港南区 | 平成 18 年 4 月 | 指定管理 |
| 横浜州市沢地区センター | 横浜市旭区 | 平成 18 年 4 月 | 指定管理 |
| 横浜市六浦地区センター | 横浜市金沢区 | 平成 28 年 4 月 | 指定管理 |
| 横浜市富岡並木地区センター | 横浜市金沢区 | 平成 28 年 4 月 | 指定管理 |
| 横浜市山内図書館 | 横浜市青葉区 | 平成 22 年 4 月 | 指定管理 |
| 綾瀬市立図書館 | 綾瀬市 | 平成 20 年 4 月 | 指定管理 |
| 小田原市立小田原駅東口図書館 | 小田原市 | 令和 2 年 6 月 | 指定管理 |

令和 3 年 6 月現在の**総数 22 施設**

(2) 六浦地区センター管理運営業務の基本方針について

- ア 設置目的、区政運営上の位置付け
- イ 地域特性、地域ニーズ
- ウ 公の施設としての管理

地区センター設置目的：「地域住民が自主活動や相互交流を深めるための魅力ある施設」

区政運営の基本目標：「地域の皆様と共に考える、挑戦する、つくる！」

当社は、地区センターの設置目的と区制運営上の位置づけを鑑みて、引き続き六浦地区センターを地域住民の自主活動を支援する「**楽しみの場**」「**交流の場**」として運営してまいります。



地域特性、地域ニーズ

六浦地区は、六浦・六浦東・六浦西地区からなり、「令和元年度金沢区暮らしや地域に関する意識調査」及び「データdeかなざわ」によると、65歳以上の高齢層と45～64歳の中年層がそれぞれ3割以上居住しています。この地区に愛着を持ち長年居住している方が多く、高齢者の単独世帯、高齢者の夫婦のみの世帯が増加している地域でもあります。京浜急行線六浦駅から徒歩5分、隣には大型スーパーがあり、来館に便利な場所に立地しています。近隣には小学校や保育園があり、子どもたちの利用も多いセンターです。また、併設する地域ケアプラザとセンターをあわせて利用している方も多くみられます。

地域ニーズ

- ① 高齢者が多く、趣味やレクリエーションを通じた交流の場が求められている
- ② 中高年層(働く世代)のコミュニティづくりの場が求められている
- ③ 図書コーナーへの地域団体、近隣学校、利用者の期待が高い



運営に反映

- ① 高齢者が楽しみながら交流する自主事業を実施することでサークル化に繋げる
- ② 働く世代を支援する企画とコミュニケーションの場づくり
- ③ 図書コーナーの利便性を高め、魅力ある企画展示を実施して利用を促進する

公の施設としての管理

地区センターは公の施設であるということを念頭に置き、どの利用者に対しても人権を尊重し、法令遵守を基本として運営してまいります。

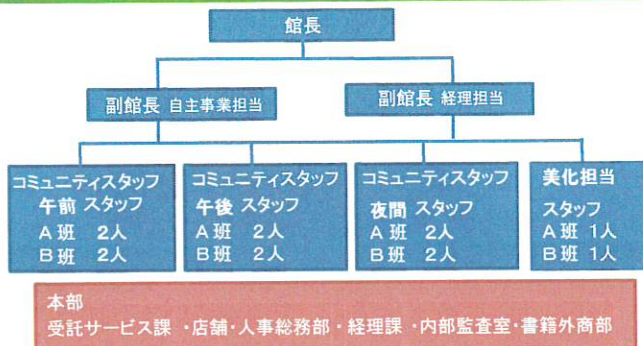
- ① 施設利用に際し、誰にでも**平等**かつ**公平**な接遇を行います。
地区センターは老若男女問わず、様々な方が利用されています。誰に対しても平等かつ公平に接遇して、特定の方に有利あるいは不利になるような運営は致しません。
- ② 利用者からのニーズを積極的に取り入れ、**利用者満足度**を高めます。
- ③ 維持管理・保全計画を作成実行し、**安全・安心**な施設提供を行います。施設を常に良好に保ち、利用者が安心して憩うことができる快適な空間を提供します。
- ④ 防災計画や緊急時対応マニュアル等を作成し、**危機管理**に対応した運営を行います。
- ⑤ **プライバシーマーク認証番号取得**企業としての定期的な個人情報保護研修やコンプライアンス研修を行い、各種法令を遵守した運営を行います。

(3) 組織体制

ア 管理運営に必要な組織、人員体制

スタッフが笑顔で利用者を迎える地区センターは、安心感や快適な環境を提供します。スタッフ全員が地区センターの仕事にやりがいを持ち、助け合い、安心して働ける運営体制をつくります。

組織・人員体制



六浦地区センターは、館長1名、副館長2名の**常勤職員が3名の体制**を執ります。副館長は自主事業及び広報担当の自主事業担当と、経理及び図書担当の経理担当を配置します。また、窓口担当のコミュニティスタッフと清掃担当の美化担当を配置します。

| 職位 | 区分 | 人数 | 所掌事務 | 頻度 | 休日 |
|------------|-------|----|------------------------------|---|-------|
| 館長 | 契約社員 | 1 | 管理運営責任者、地区センター委員会の運営、渉外 | 防火管理者資格取得、マネジメント経験者、サービス業経験者 | 週2日 |
| 副館長 自主事業担当 | 契約社員 | 1 | 自主事業の企画立案・実施、地区センターだより等の広報担当 | 企画力と創造力がある。パソコンスキルがあり、ポスターやチラシ作成等の広報業務ができる。 | |
| 副館長 経理担当 | 契約社員 | 1 | 地区センターの予算管理、図書の管理 | パソコンスキルがあり、弊社会計ツールを使うことができる。図書の知識がある。 | |
| コミュニティスタッフ | アルバイト | 12 | カウンター対応、施設利用の受付、施設利用後の点検等 | パソコンの入カスキルがあり、チームワークが取れる。 | 隔週で休み |
| 美化担当 スタッフ | アルバイト | 2 | 館内の清掃、美化 | 清掃好きで、清掃手順やルールが守れる。 | |

本部

- ◇受託サービス課・・・担当者が定期的に地区センターを訪問。運営状況の把握とフォロー。緊急時対応。
- ◇店舗・・・店舗ノウハウを活かした掲示物等の作成支援。
- ◇人事部、総務部、経理課、内部監査室・・・労務管理、個人情報保護担当の事務局等による教育研修のサポート。地区センター経理の監査とフォロー。コンプライアンスに関する教育と監査。
- ◇書籍外商部・・・図書整理及び販売部門による修理・図書装備等の研修や、図書情報の提供。

勤務体制

館長と副館長は、早番・遅番の勤務体制をとり、原則として館長もしくは副館長が在席します。スタッフは1日3交代とし、2班体制にして2週間交代で勤務します。交代時の申し送りを漏れなく行い、**役割の明確化と運営状況の共有化を徹底**します。

| | 人数 | 8:30 | 8:40 | 11:30 | 12:40 | 13:00 | 16:40 | 17:00 | 21:00 | 21:15 | |
|--------|----|------|------|-------|-------|-------|-------|-------|-------|-------|--|
| 館長 | 1 | [勤務] | | 申し送り | [勤務] | | | | | | |
| 副館長 | 1 | [勤務] | | | | 申し送り | [勤務] | | | | |
| 午前スタッフ | 2 | [勤務] | | | 申し送り | [勤務] | | | | | |
| 午後スタッフ | 2 | [勤務] | | | | 申し送り | [勤務] | | | | |
| 夜間スタッフ | 2 | [勤務] | | | | 申し送り | [勤務] | | | | |
| 美化スタッフ | 1 | [勤務] | | [勤務] | | | | | | | |

(3) 組織体制

イ 個人情報保護等の体制と研修計画

地区センター運営に際し、基本協定における「個人情報取扱特記事項」を遵守します。また「個人情報に関する法律」および「横浜市個人情報の保護に関する条例」の規定に従い、利用者に安心して地区センターを利用していただくために、個人情報の取扱いには細心の注意を払ってまいります。

個人情報保護等の体制

1. 個人情報保護

個人情報保護の観点から、当社は2006年に財団法人日本情報処理開発協会に認定を受け、「**プライバシーマーク**」**認証番号10590041**を取得し、既に8回更新しています。それに伴い「**プライバシーマネジメントシステム(YPMS)委員会**」という運営管理機関を設立し、社内の教育体制・監査・緊急体制等の管理を行っています。六浦地区センターにおいても同様に本部より派遣された監査員が定期的に監査を行います。

また館長を個人情報管理者とし、館内の個人情報の取扱いの指導・監督、守秘義務の徹底、個人情報の漏洩・滅失・棄損の防止を行います。



【プライバシーマーク】

2. コンプライアンス

社会を構成する一企業として法令を遵守し倫理性を持って企業活動を行っていく必要があると考えます。そのため社内に取り締役会直轄の「**コンプライアンス委員会**」を設置し、委員会を通じて従業員は教育を受け、法令の遵守に努めています。従業員には「**エシックスカード**」(行動指針)の携帯を義務付け、一人一人がコンプライアンスを意識し、行動をとるよう指導しています。

研修計画

| 研修名 | 研修内容 | 頻度 | 対象者 |
|------------|---|-----|------|
| 館長会 | 館長同士が意見が交換できる場を作り、各館の様々な問題に全員で取り組むことにより情報を共有化する。 | 年2回 | 館長 |
| 副館長会 自主 | 弊社担当者を交え、人気の講座の紹介やアンケートの結果報告等、ニーズを分析して各館の自主事業の立案に活かす。 | 年2回 | 副館長 |
| 副館長会 経理 | 予算執行の進捗、経費節減の実践例や予算の効果的な運用を話し合い、各館の運営に反映させる。 | 月1回 | 副館長 |
| 接遇研修 | 弊社の人財開発室からの講師を迎え、接遇・クレーム対応等スキル向上を図る。 | 年1回 | 全員 |
| 人権研修 | 身の回りにある人権に関する知識とそれを尊重する大切さを学ぶ。 | 年1回 | 全員 |
| 業務確認研修 | 日常業務の手順や機材取り扱い確認を行い、スタッフ全員の資質向上に繋げる。 | 年1回 | スタッフ |
| 図書研修 | 司書による選書や除籍の指導とディスプレイ方法の習得と、地域資料について学ぶ。 | 年2回 | 副館長 |
| 個人情報保護研修 | 個人情報取扱研修を実施し、本部より監査員を派遣し内部監査を行う。 | 年2回 | 全員 |
| コンプライアンス研修 | エシックスカードの読み合わせ等を行い、法令順守を心掛ける。 | 年1回 | 全員 |
| 防災研修 | 地域ケアプラザと合同研修を行い、消防署より講師を招いた訓練、AEDの取扱い等を確認し万全の体制を整える。 | 年2回 | 全員 |
| 認知症サポーター研修 | 認知症について正しい理解と対応方法を学ぶ。 | 年1回 | 未取得者 |

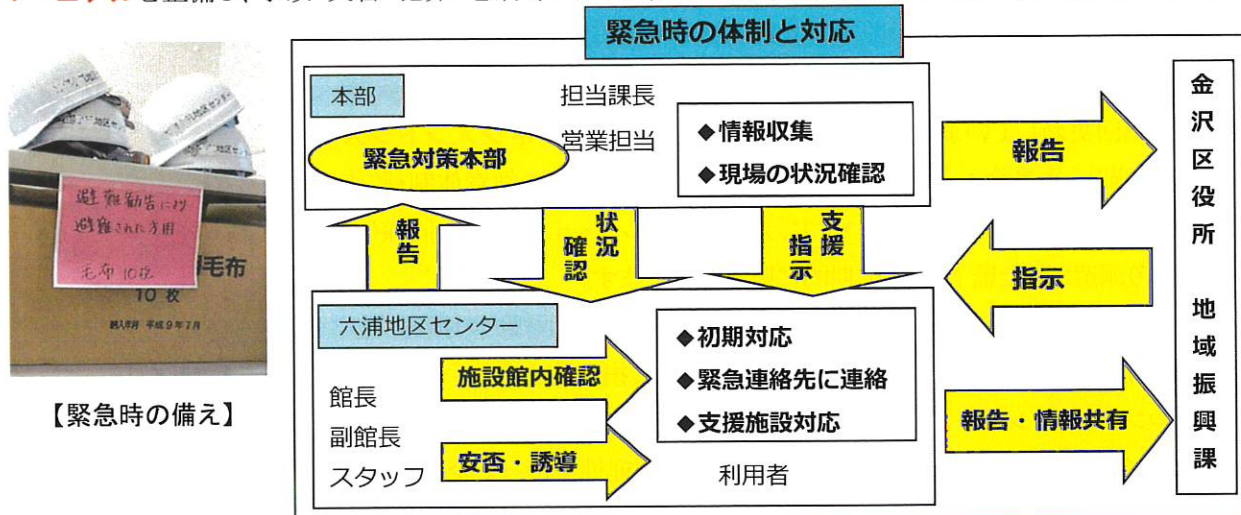
※区が主催する研修会には積極的に参加します。

(3) 組織体制

ウ 緊急時の体制と対応計画

緊急時の体制

館長・副館長を中心として、全スタッフの緊急時連絡網を作成します。実際に緊急事態が発生した場合には、役割分担通りに利用者の誘導・救出等を速やかに実施ようにします。また、**災害対応・事故防止・対応マニュアル**を整備し、事故・災害・犯罪・急病等いざというときの的確な措置がとれるような体制を作ります。



対応計画

1. 防犯への取組み

- ① **定期的な巡回**によりセキュリティを強化し、犯罪を未然に防ぎます。
- ② 警察・自治会・学校等と**協力・連携し防犯活動**を行っていきます。
- ③ スタッフに対する接遇研修を実施し、**挨拶・声かけ**等を実施することにより、犯罪が起こりにくい雰囲気作りを心がけます。



【AED操作講習】

2. 防災への取組み

- ① 区の防災計画を踏まえ、利用者・スタッフの安全確保と被害を最小限にとどめるための防災計画を作成します。年1回計画を点検し、必要に応じて改定します。
- ② 防災訓練を実施し、AEDの取り扱い講習等を含めて年2回実施します。
- ③ 地震等の**災害に備えた館内点検**を実施し、落下・転倒防止、避難経路の確保等を行います。
- ④ 災害時は**帰宅困難者一時滞在施設**、**津波発生時は津波避難施設**として施設を提供します。
- ⑤ 「**防災かるた**」を館内に置き利用者に貸し出す事で、防災意識を高める取組みを行います。

3. 事故予防への取組み

- ① **定期的な巡回**で施設設備の故障など、事故につながる危険がないか確認します。
- ② **ヒヤリハット事例の共有化**を行い、利用者の要望を受け止め、事故予防に万全を期します。
- ③ 修繕を要する箇所を常に把握し、長寿命化に貢献する修繕を行うことで安心安全な施設の維持管理を行います。

(4) 施設の運営計画

- ア 設置理念を実現する運営内容
- イ 利用促進策

設置理念を実現する運営内容

地域住民が「相互交流を深め、繋がり、支えあうこと」ができるよう、当社は積極的に住民の交流・活動に関わっていき、地区センターを「**楽しみの場・交流の場**」として運営してまいります。

①地域住民の楽しみの場・交流の場としての運営

地域の方々が個々の活動を楽しみ、深めていただくために、ニーズを捉えたサービスや自主事業を実施します。また、併設の地域ケアプラザとの連携を緊密に取り、「安心安全な居場所」として施設運営を行います。六浦地区センターのことを知らない方にも、施設の存在や活動を知る機会を創出します。

②課題解決型自主事業とサービスの提供

自治会からのヒアリングや利用者アンケート等から、地域の課題を吸い上げ、企画・立案に活かします。生活の役に立つ自主事業を実施することで、地域住民の課題解決を支援していきます。

利用促進策

①魅力的な自主事業による新規利用者の増加及びサークル化

これまでの運営で捉えた地域のニーズに合う企画や、民間企業・書店としての**ノウハウを活かした魅力ある企画**を自主事業として実施していくことで、新規利用者を開拓し、サークル化に繋がります。

②ホームページや Twitter での広報、毎月発行するセンターだよりの地域各所への配布(自治会・町内会・六浦駅のPRボックス等)を継続し、より効果的な手段を用いて地区センターの存在をPRします。**広報の工夫**によって新規利用者とりピーターを増やすことで、利用を促進します。

③図書コーナーにおける図書の充実と読書環境の整備

過去5年間では貸出冊数の変更(2冊から5冊)や文庫コーナーの設置・企画展示の展開などで、成果を上げることができました。今後も**蔵書増と読書環境の整備**をさらに強化し、利用促進を図ります。話題の新刊本や時代小説コーナーのさらなる充実、放課後に集まる子供たち等の**利用者の傾向を掴んだ選書**にも努めます。誰もが読書に親しめる機会を増やし、図書利用目的の来館者増を実現します。

④施設予約・自主事業申込・図書予約の Web 活用

当社が導入したインターネットでの施設予約システム「nexres」(ネクレス)は、「毎月抽選の為だけに来館する負担がなくなった」と利用者者に大変好評です。今後は自主事業の申込や図書の予約も Web で行うことができるフォームを活用して利便性を高め、利用者数の増加を図ります。

六浦地区センター山内
@6ura_center

本日、曇は多めでしたが天気に恵まれ、久しぶりのウォーキング。『子ヨコジト六浦散歩』を堪能しました。横濱市南区山内地区にあるいくつかのトンネルを抜け、富士山を見ることが出来る丘に登り、湯や日トトハーバーを見て来ました。今日は残念ながら富士山見えませんでした。#六浦地区センター



【SNS等を活用した広報】



【話題本の展示コーナー】



六浦地区センター図書予約フォーム

メールアドレス

パスワード

【図書予約フォーム(案)】

(4) 施設の運営計画

ウ 利用料金の設定について (※地区センターのみ該当)

利用料金の設定について

令和元年10月には消費税の増税がありました。利用料金は変更しませんでした。今後も利用者の利便性を考慮してこれまでの金額を踏襲し、地域の方々が気軽に利用しやすい地区センターを目指します。

【利用料金表】

| 室名 | | 利用料金 (1コマ・3時間) | | |
|------|---|----------------|------------------------|---------------------------|
| | | 平日 | 日・祝 午後② (15~17時) | 備考 |
| 多目的室 | 大 | 990 | 660 | 大・小 合わせて利用可能 当日1時間貸対応 |
| | 小 | 690 | 460 | |
| 料理室 | | 600 | 600 | ※1コマ2時間 4コマ連続利用可能 |
| 音楽室 | | 630 | 420 | 当日1時間貸対応 |
| 和室 | ① | 450 | 300 | ①② 合わせて利用可能 当日1時間貸対応 |
| | ② | 450 | 300 | |
| 工芸室 | | 510 | 340 | 当日1時間貸対応 |
| 体育室 | A | 660 | 個人利用 時間帯 | 全面、2/3面での利用可能 当日1時間貸対応 |
| | B | 660 | 個人利用 時間帯 | |
| | C | 660 | 個人利用 時間帯 | |



空室を減らす取組・工夫

- 施設予約システムの利便性をPR
- 施設の機材を常に使いやすい状態に維持・管理
- 当日の時間貸 (サークル活動後の談話・交流の場)
- ニーズに適った利用環境を整える

例：音楽室にドラム練習セットを導入

体操やダンスで使用する姿見を購入

和室で高齢者でも座りやすい座椅子を用意

(4) 施設の運営計画

- エ 利用者ニーズの把握と運営への反映
- オ 利用者サービス向上の取組
- カ ニーズ対応費の使途について (※地区センターのみ該当)

利用者ニーズの把握と運営への反映

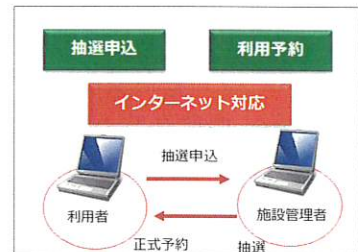
- ①利用者ニーズの把握のため、利用者からの意見・要望の収集に努めます。
- ②把握したニーズは職員会議や全体ミーティング等で検討し、運営に反映します。
- ③利用者からの要望への対応策について、館内掲示やホームページにて公表します。

| ニーズの把握方法 | ご意見・ご要望 | 反映方法の例 |
|----------------|---------------------|---------------------------|
| 利用者アンケート | サークル活動で姿見が利用したい | 備品として購入 |
| カウンター・意見箱等のご意見 | 体育室が暑い | 熱中症予防指数計による計測、適切な温湿度を保つ |
| 利用者会議でのご意見 | 音楽室の抽選で外れることが多い | 申込多数の時間帯を示し、空いている日時の申込を促す |
| 自主事業参加者アンケート | 年間をとおして参加できる健康講座を希望 | 通年のヨガ講座を実施 |
| センター委員会での意見 | 子どもたちが本を借りられる環境に期待 | 図書館の選書や書店のベストセラーを踏まえた選書 |

利用者サービス向上の取組

①インターネットでの施設予約・抽選システムの利用促進

当社は平成29年度からインターネットによる施設予約及び抽選システムを導入し、予約のためだけに来館する負担をなくしました。今後もPCやスマートフォンでの予約方法を随時丁寧に説明し続け、引き続きこのサービスを利用者に広げていきます。



【Web予約システムの利用促進】

②自主事業申込フォーム、図書予約フォームの運用

来館することなく事業の申込や図書の予約ができる環境を整え、利用者の利便性の向上を図ります。

③高齢者の見守り

スタッフが全員認知症サポーターとなり、認知症の方へ配慮して対応します。また、ケアプラザと協力して高齢者見守りの体制を整えます。

④おもてなしの心を持った接遇

金沢まごころ運動の実践と併せて、当社の接遇ノウハウを活かした研修を実施し、おもてなしの心を持った利用者対応を行います。



【ノウハウを活かした接遇研修】

ニーズ対応費の使途について

利用者の要望を把握し、効果的かつ計画的に執行します。利用者が記入する施設利用報告等から備品や物品への要望を収集し購入を検討します。高齢者や子育て世代の利便性を意識した対応を重点的に行い、利用者満足度の向上を図ります。施設・設備の安全、安心のための使途も確保します。

| 利用者からのニーズ | 割合 | 使途 | 効果 |
|-----------|-----|---------------------------------------|---------------------------------------|
| 備品の充実 | 60% | 卓球台等備品の買替、各部屋の備品の充実 | 安全な備品の配備。利用者満足及び新たな利用促進。 |
| 設備の充実 | 35% | 施設予約サービスシステム料、トイレの自動水洗、Wi-Fi使用環境の拡大など | 利便性を高め、利用を促進する。新たな利用者の開拓。安心安全快適な施設利用。 |
| 図書コーナーの充実 | 5% | 展示用図書用品など | 利用者満足度の向上。図書利用冊数の増加。 |

(4) 施設の運営計画

キ 本市重要施策に対する取組

本市重要施策に対する取組

①情報公開

アンケート調査結果、利用者会議・地区センター委員会議事録、決算書等の地区センター運営に関する情報は、掲示または閲覧等により積極的に公開します。また、情報公開規定については館長・副館長が年度初めに研修を受け、請求時における対処方法を学びます。

②人権尊重

すべてのスタッフが人権問題を正しく理解し、自分の問題としてとらえられるように、人権に関するビデオの視聴や講師派遣による人権研修を行います。

③環境への配慮

横浜市環境管理計画に則り、今出来る「エコ活」を行います。
スタッフに注意喚起し、リデュース・リユース・リサイクル(3R夢プラン)を実践して、環境負荷の低減に努めます。ゴミの発生を抑止するために、①分別の徹底 ②マイバック・マイボトルなどの**My (マイ) の実践**を行います。



【3R夢プランの実践】

④市内中小企業優先発注

物品の調達や維持管理業務等に関して、地元中小企業にお願いしています。

⑤障害者福祉政策

基本目標「障害のある人もない人も誰もが人格と個性を尊重し合いながら地域共生社会の一員として自らの意思により自分らしくいきるまちヨコハマ目指す」を受け、また、障害者差別解消法を鑑み、合理的配慮を行うとともに誰もが平等に利用できる地区センターを目指します。

⑥男女共同参画政策

従事者は、職員・コミュニティスタッフ共に女性が多く地域のコーディネーターとして活躍しています。また、自主事業では、働く女性を応援する講座や男性向けの料理講座を開催します。

⑦地域の課題や情報の共有を図る体制

日ごろより利用者・自治会・近隣の公共施設とのコミュニケーションを図り、地域の課題や情報を共有出来る体制を整備します。具体的にはセンター委員会の他、館長が連合自治会や近隣小学校の運動会へ参加する等してコミュニケーションを図ります。また、NPO 団体が開催している「子ども食堂」に施設を無償提供することで地域に貢献しています。

(5) 自主事業計画

地域に根差した地区センターを目指し、地域住民が楽しんで参加しやすい自主事業を企画していきます。サークル化の促進や利用者同士の交流のほか、稼働の少ない料理室や和室、夜間の部屋利用アップを目指します。作品展やミュージックライブではサークル発表の場の提供も行います。

自主事業計画の基本的な考え方

- ①老若男女あらゆる世代をターゲットにした「**参加してみたい!**」という企画を行います。
- ②「**楽しみの場・交流の場**」を地域の多くの方と共有できるよう、**オンライン参加**を用いた事業を積極的に行います。
- ③実施する曜日や時間の設定は、参加後に**サークル化した団体が継続利用**しやすいよう考慮します。
- ④コロナ禍の実施において、**安全を考慮した実施方法と定員**で安心して参加できる環境を作ります。

企画の特徴

①地域や生活の課題解決を支援する企画

各世代のニーズを捉えた**地域や生活の課題解決を支援する企画**を実施します。また、併設するケアプラザの自主事業内容とのバランスも取りながら、多様な企画を立案・実施します。



【ニーズを捉えた課題解決支援】

②サークル団体の発表の場づくり

センターで活動するサークルの合同コンサート「六浦ミュージックライブ」や、創作品を展示する「作品展」などを定期的に行い、活動発表の機会を作ることで、利用者の楽しみ・励みとなるようにします。

③書店ノウハウ、民間ノウハウの発揮

出版社とのコラボレーション企画や、書店ならではの企画、地区センターや図書館の運営で培ったノウハウを水平展開します。また、横浜市内の**企業との協賛企画**を積極的に行います。



【オンライン配信による事業】

④オンライン配信による実施

コロナ禍の新たな参加方法として、**オンライン配信**による企画を実施し、来館できない利用者の参加を促進します。

各種テーマをそなえた企画

下記の6つのテーマを柱に、独自性を持った多種多様な企画事業を展開していきます。

- ①地域交流 卓球大会、六浦ミュージックライブ、作品展など
- ②健康増進 うるおいメイクアップ講座、はじめて踊るベリーダンス、六浦寄席など
- ③生涯学習 ボンジョルノイタリア語、スマホ駆け込み寺、声に出して読む古典など
- ④子育て支援 みんなで楽しむわらべうた、親子でお天気教室など
- ⑤わんぱく事業 ジュニア卓球、不思議発見理科ひろば、放課後ヒップホップ、けん玉教室など
- ⑥環境とエコ 絵本カバーでエコバッグ作り、おもちゃ病院、Cute!(キュッと!)エコみつらップなど



(6) 施設の維持管理計画

維持管理の考え方

施設及び設備の保守管理、点検、修繕、清掃等の維持管理は、地区センターでの管理経験・ノウハウを持つ横浜市内の専門業者に優先して委託します。専門業者による管理は、年間の維持管理計画書に則り実施します。また、設備や設備機器の**長寿命化**を図るために、日常業務及び定期業務での不具合箇所の**早期発見・早期補修**を実施します。日常的な施設管理は、「快適」「安全」「安心」を確保するために、**巡回時チェック表**を用いてスタッフによる点検・清掃業務等を行います。

維持管理計画書

- ① 各専門業者の維持管理計画書に基づき施設管理計画を策定し、定期作業及び定期点検の内容を明確にします。また、施設管理状況について、月次報告書を区に提出します。
- ② 施設の長寿命化を重視し予防保全に努め、**ライフサイクルコストの縮減**を図ります。定期点検で修繕箇所のリストアップと対処を行い、故障・不具合発生のを速やかに摘み取ります。

【施設管理計画(案)】

| 項目 | 業務 | 内容 | 年回数 | 実施月 |
|---------|--------------------------|-----------------------|-----|---------------|
| 電気・機械設備 | 設備巡視点検 | 設備巡視点検 | 12 | 毎月 |
| | 空調機保守点検及び冷暖房機器保守点検 | 中央監視装置点検 | 1 | 1月 |
| | 冷暖房設備保守点検 | 冷温水発生器保守点検 | 4 | 5・8・11・2月 |
| | 電気設備保守 | 直流電源装置保守 | 2 | 7・1月 |
| | 電気設備点検(高圧受電以上)電気工作物保安全管理 | 巡視点検(毎月1回) 定期点検(年1回) | 12 | 毎月 |
| 衛生管理 | レジオネラ属菌検査 | 水質検査 | 2 | 7・8月 |
| | 簡易水道検査 | 水質検査 | 1 | 10月 |
| | 冷水器保守点検 | 定期保守 | 1 | 4月 |
| | 自動流水器点検 | 定期点検 | 2 | 7・12月 |
| 建物等 | 消防用設備点検 | 定期点検 | 2 | 8・2月 |
| | 昇降機点検 | 定期点検 | 12 | 毎月 |
| | 自動ドア点検 | 定期点検 | 4 | 5,8,11,2月 |
| | 機械警備点検 | 機械警備 | 12 | 毎月 |
| 清掃等 | 清掃業務 | 塩ビ床洗浄樹脂ワックス塗布作業他 | 6 | 5,7,9,12,1,3月 |
| | | 空調換気扇 熱交換機及びフィルター点検清掃 | 1 | 7月 |
| | | 受水槽清掃・水質検査10項目 | 1 | 11月 |
| | 害虫駆除 | 害虫駆除防除 | 2 | 9,3月 |

日常点検による効率化

- ① スタッフによる日常点検は、「**巡回チェック表**」、「**業務マニュアル**」を使用し、全スタッフが一定水準で効率的かつ確実に実施します。
- ② 日常清掃は美化担当の他、午前、午後、夜間の清掃分担を決め、「**美化スタッフ業務チェックリスト**」に基づく清掃及び消耗品の点検を実施します。防犯上の安全・安心を確保するために、定期点検とは別に開館前、午前、午後、夜間と定期的に職員が巡視し、不具合箇所や危険がないか点検します。施設を常に良好な状態に保つよう努めます。
- ③ 事務室内に「**ヒヤリハット報告書**」を設置し、スタッフや利用者から備品の破損、修繕箇所などの情報を収集します。職員会議などで定期的に情報共有し、改善案を話し合います。



【巡回チェック表】

(7) 収支計画(収入計画)

- ア 収入計画の考え方について
- イ 増収策について

収入計画の考え方について

六浦地区センターは開館から20年以上が経ち、修繕を要する箇所も増えています。限られた予算の中でも安心安全な施設運営を行えるように、指定管理料だけに頼らずに他の収入も増やしてまいります。収入の内容は、指定管理料の他に施設利用料金収入、自主事業収入、自販機等手数料収入等による雑収入ととらえ、それぞれを増収する予定です。

増収策について

①施設利用料金収入

体育室や音楽室の利用は常に満室に近い状況ですが、利用の少ない和室や料理室の稼働率UPに繋げるために、備品の充実や多様な利用方法を展開します。また、SNS等を使い既に導入した施設予約システムの活用を広報することで、新たな利用者を開拓します。具体的には令和元年度の実績に対して利用料金収入2%増を目指し、部屋利用のPRや空室最新状況の発信をこまめに行っていきます。地区センターは安心して集える場所だという認識を地域の方々に広めていくことで、施設の利用を促進します。



【施設予約システム画面】

②自主事業収入

多くの参加を促す魅力的な事業を企画するとともに、年間を通して開催することで継続的な参加が見込める事業を実施して収入を確保します。子どもたちの放課後の居場所づくりとなる事業や、人気のある講座を拡充し、サークル化の可能性が高いニーズのある事業の実施にも取り組んでまいります。

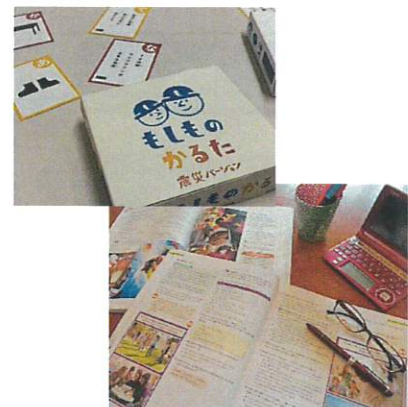
新しい自主事業の実施または、人気事業の拡充

[例] 人気企画の拡充「週末前のリセットヨガ講座」(金曜日夜間、仕事帰りの方をターゲットに開催)

$$500 \text{ 円} \times 10 \text{ 人} \times 50 \text{ 回(週 1 回)} = \underline{250,000 \text{ 円}}$$

③雑収入

自販機手数料は利用者の求めに応じて商品の見直しを図ることで収入増を実現します。自主事業に関連した品物(例: 語学テキストや企画関連書籍、ヨガベルトなど体操講座使用品など)の販売を地区センターで直接行うことで、利用者の利便性を図ります。また、児童の課題図書や防災かるた等の注文販売を行うことによって、増収のみならず、子どもの読書推進や地域の防災活動に貢献します。



【利用者の役に立つ物品販売】

自主事業で使用するテキストの注文販売

[例] 英会話講座「ちゃんとチャット English」テキストの注文販売

$$1,500 \text{ 円} \times 20 \text{ 人} = 30,000 \text{ 円}$$

(7) 収支計画(支出計画)

ウ 支出計画の考え方について

基本的な考え方

『使うべきところに使い、抑える(削減できる)ところは抑え(削減し)ます。』

利用者や職員・スタッフのニーズ、利用者に施設を快適に過ごしていただくための環境整備、利用者へ還元されるサービス・事業運営費用については積極的に執行します。また、修繕等の発注、物品の調達等にあたっては、市内中小企業への優先発注に努めます。計画的な予算執行のために、年度初めに費目毎の予算額を決定し、毎月の進捗状況を把握していきます。

- ① 増収分は施設修繕費や必要な備品や消耗品購入に充てる等、利用者へ還元します。
- ② ニーズ対応費は、利用者要望を反映した費目に配賦し、利用者満足度を上げていく使い方をします(参照:(4)施設の運営計画 カ ニーズ対応費の使途)。

経費削減策

- ① 5万円以上の備品購入時は、2社以上から見積をとります。また、本部決裁の手続きをふみ、安易な購入に歯止めを掛けます。
- ② 令和2年度に体育室の水銀灯を含めた施設全部の照明をLEDに交換する工事を実施しました。工事費は令和3年より6年間のリース契約を結び、3年もしくは4年度に減価償却する予定です。**照明をLEDに交換したことで電気代の節減**が見込まれます。
- ③ 図書や文房具、コピー機等当社で扱いのある商品は、社内価格にして経費を抑えます。

予算管理の方法

- ① 当社は地区センターの経費を管理するため「**地区センター経理規程**」を策定し、規程に則った処理を徹底しています。
- ② 年度初めに費目毎の執行予算を策定します。費目毎の予算は経理担当副館長と本部担当者が利用者のニーズや前年度の実績を分析・考慮し、どの予算を重点的に補強するかなどを話し合っ決めていきます。
- ③ 執行した予算は、**当社独自の会計システム「地区センター会計ツール」**に入力して管理します(下記フロー図参照)。



【会計報告会の様子】



(8) 新型コロナウイルス感染症等に係る対応

- 基本的な感染対策等
- 事業計画の工夫

横浜市の「新型コロナウイルス感染症に対する各施設での対応について」および当社「新型コロナウイルス感染及び感染疑い者発生時の対応マニュアル」に基づき適切に対応します。

基本的な感染対策等

① 来館者

- 消毒の徹底および体調点検:入口でのアルコール手指消毒や手洗いの励行を促し、**非接触サーモカメラ**により来館者自身が体調を確認できるようにします。また、必要に応じてスタッフによる検温も実施します。部屋利用時は**消毒キット**を貸出し、利用者の感染防止を支援します。
- 感染予防:掲示物によりマスクの常時着用を促します。
- 濃厚接触の回避:**床面サイン**などでカウンターや娯楽室などでの人・椅子・机の間隔を確保します。また、状況によって飲食禁止(水分補給を除く)や大声禁止等のお願いをします。



② 施設・備品

- 環境管理:カウンター等でのビニールシート遮蔽による飛沫拡散防止や **CO2 濃度計測器**と熱中症指数測定器による換気や冷房・湿度の調節に努めます。網戸のない部屋には簡易網戸を設置し夏場の換気に努めます。また、共有部分の消毒・清掃を実施します。
- 備品管理:碁石、将棋の駒、オセロなどの遊具は**洗浄や消毒**をしたうえで貸出します。
- 情報発信:LINE コロナお知らせシステムの活用とホームページや Twitter で館の対応を伝えます。

③ スタッフ

- 消毒の徹底および体調点検:出勤時の検温及び体調確認、手洗いと手指消毒に努めます。
- 感染予防:マスクを常時着用し、必要に応じて適宜フェイスシールド、手袋を使用します。
- 濃厚接触の回避:休憩時の**黙食**やマスク未着用での会話の禁止を徹底します。
- 感染者発生時は速やかに区に報告し、区の指示と当社マニュアルに則り感染拡大防止に努めます。

事業計画の工夫

① 感染症予防を前提とした事業の実施

講座やイベント実施に際し、少人数の定員で入室時の消毒や十分な席間隔の確保に努めます。

② オンライン自主事業の実施

昨年度末に実施したオンラインでの座禅講座の実施などを踏まえ、来館せずに参加できる**オンラインの自主事業**を実施します。また、参加費の徴収は **Web による課金システム**を活用します。

③ 図書返却ボックスの導入

入口に**返却ボックス**を設置し、入館せずに図書の返却をできるようにすることで、利用者同士またはスタッフとの接触機会を減らします。

④ 図書のネット予約システム

利便性を高めるために Google フォームなどを利用した、パソコンやスマートフォンによる**予約図書取り置きサービス**の導入を検討します。



横浜市六浦地区センター自主事業計画書

団体名 株式会社 有隣堂

| | 事業名 | ①募集対象 | 自主事業予算額 | | | | | |
|----|--------------|-------------|---------|---------------|---------|---------|--------|--------|
| | | ②1回の募集人数(人) | 総経費 | 収入 | | 支出 | | |
| | | ③参加費(円) | | 指定管理料 から充当 | 参加費 | 講師謝金 | 材料費 | その他 |
| 1 | 作品展 | 全般 | | | | | | |
| | | 300 | | | | | | |
| | | 0 | 10,000 | 10,000 | 0 | 0 | 0 | 10,000 |
| 2 | 六浦ミュージックライブ | 全般 | | | | | | |
| | | 30 | | | | | | |
| | | | 0 | 0 | 0 | 0 | 0 | 0 |
| 3 | 卓球大会 | 全般 | | | | | | |
| | | 120 | | | | | | |
| | | 500 | 65,000 | 5,000 | 60,000 | 30,000 | 0 | 35,000 |
| 4 | 季節ごとのウォーキング | 一般 | | | | | | |
| | | 50 | | | | | | |
| | | 500 | 100,000 | 0 | 100,000 | 100,000 | 0 | 0 |
| 5 | 月曜ヨガ | 一般 | | | | | | |
| | | 40 | | | | | | |
| | | 5,000 | 280,000 | -440,000 | 720,000 | 288,000 | 0 | 0 |
| 6 | 陰と陽のバランスヨガ | 一般 | | | | | | |
| | | 15 | | | | | | |
| | | 4,000 | 126,000 | -54,000 | 180,000 | 126,000 | 0 | 0 |
| 7 | セルフケアの骨盤調整 | 一般 | | | | | | |
| | | 10 | | | | | | |
| | | 6,000 | 141,600 | -38,400 | 180,000 | 120,000 | 0 | 21,600 |
| 8 | うるおいメイクアップ講座 | 一般 | | | | | | |
| | | 20 | | | | | | |
| | | | 0 | 0 | 0 | 0 | 0 | 0 |
| 9 | 季節の和菓子 | 一般 | | | | | | |
| | | 15 | | | | | | |
| | | 2,000 | 48,000 | -42,000 | 90,000 | 24,000 | 24,000 | 0 |
| 10 | イタリア料理 | 一般 | | | | | | |
| | | 15 | | | | | | |
| | | 2,000 | 80,000 | -40,000 | 120,000 | 30,000 | 40,000 | 10,000 |
| 11 | 手作り味噌 | 一般 | | | | | | |
| | | 26 | | | | | | |
| | | 2,000 | 35,800 | -16,200 | 52,000 | | 33,800 | 2,000 |
| 12 | 大人のスイーツ作り | 一般 | | | | | | |
| | | 15 | | | | | | |
| | | 2,000 | 33,000 | -57,000 | 90,000 | 15,000 | 18,000 | 0 |

横浜市六浦地区センター自主事業計画書

団体名 株式会社 有隣堂

| | 事業名 | ①募集対象 | 自主事業予算額 | | | | | |
|----|---------------------------|-------------|---------|---------------|---------|---------|--------|--------|
| | | ②1回の募集人数(人) | 総経費 | 収入 | | 支出 | | |
| | | ③参加費(円) | | 指定管理料 から充当 | 参加費 | 講師謝金 | 材料費 | その他 |
| 13 | 中国料理 | 一般 | | | | | | |
| | | 15 | | | | | | |
| | | 2,000 | 45,000 | 15,000 | 30,000 | 15,000 | 30,000 | 0 |
| 14 | 気楽にリラックスソング | 一般 | | | | | | |
| | | 15 | | | | | | |
| | | 2,000 | 20,000 | -10,000 | 30,000 | 20,000 | 0 | 0 |
| 15 | ハートフルカラオケ | 一般 | | | | | | |
| | | 16 | | | | | | |
| | | 3,000 | 96,000 | -48,000 | 144,000 | 90,000 | 0 | 6,000 |
| 16 | 六浦寄席 | 一般 | | | | | | |
| | | 30 | | | | | | |
| | | 500 | 30,000 | -15,000 | 45,000 | 30,000 | 0 | 0 |
| 17 | ボンジョルノイタリア語 | 一般 | | | | | | |
| | | 16 | | | | | | |
| | | 8,000 | 382,400 | -129,600 | 512,000 | 320,000 | 0 | 62,400 |
| 18 | ちゃんとチャットEnglishアドバンス | 一般 | | | | | | |
| | | 1,000 | | | | | | |
| | | 12 | 176,000 | -88,000 | 264,000 | 176,000 | 0 | 0 |
| 19 | ちゃんとチャットEnglishインターメディアイト | 一般 | | | | | | |
| | | 1,000 | | | | | | |
| | | 18 | 176,000 | -220,000 | 396,000 | 176,000 | 0 | 0 |
| 20 | 季節を折るORIGAMI | 一般 | | | | | | |
| | | 10 | | | | | | |
| | | 300 | 8,400 | -3,600 | 12,000 | 8,400 | 0 | 0 |
| 21 | 声に出して読む古典 | 一般 | | | | | | |
| | | 30 | | | | | | |
| | | 3,000 | 120,000 | -60,000 | 180,000 | 120,000 | 0 | 0 |
| 22 | パソコン講座 | 一般 | | | | | | |
| | | 10 | | | | | | |
| | | 4,800 | 60,000 | -36,000 | 96,000 | 60,000 | 0 | 0 |
| 23 | おもちゃ病院 | 全般 | | | | | | |
| | | | | | | | | |
| | | | 0 | 0 | 0 | 0 | 0 | 0 |
| 24 | みんなで楽しむわらべうた | 未就園児と保護者 | | | | | | |
| | | | | | | | | |
| | | | 36,000 | 36,000 | 0 | 0 | 0 | 36,000 |

横浜市六浦地区センター自主事業計画書

団体名 株式会社 有隣堂

| | 事業名 | ①募集対象 | 自主事業予算額 | | | | | |
|----|----------------|-------------|---------|---------------|---------|--------|--------|--------|
| | | ②1回の募集人数(人) | 総経費 | 収入 | | 支出 | | |
| | | ③参加費(円) | | 指定管理料 から充当 | 参加費 | 講師謝金 | 材料費 | その他 |
| 25 | ジュニア卓球 | 小中学生 | | | | | | |
| | | 25 | | | | | | |
| | | 2,000 | 44,000 | -6,000 | 50,000 | 44,000 | 0 | 0 |
| 26 | 親子でお天気教室 | 小学生と保護者 | | | | | | |
| | | 15 | | | | | | |
| | | 800 | 15,000 | 3,000 | 12,000 | 15,000 | 0 | 0 |
| 27 | パイ皮で作るクリスマスツリー | 小中学生 | | | | | | |
| | | 12 | | | | | | |
| | | 1,000 | 10,000 | -2,000 | 12,000 | 5,000 | 5,000 | 0 |
| 28 | バレンタインデーのチョコ作り | 小中学生 | | | | | | |
| | | 12 | | | | | | |
| | | 1,500 | 12,000 | -6,000 | 18,000 | 5,000 | 7,000 | 0 |
| 29 | 絵本カバーのエコバッグ作り | 小学生 | | | | | | |
| | | 20 | | | | | | |
| | | | 0 | 0 | 0 | 0 | 0 | 0 |
| 30 | けん玉教室 | 全般 | | | | | | |
| | | 20 | | | | | | |
| | | 500 | 5,000 | -5,000 | 10,000 | 5,000 | 0 | 0 |
| 31 | ふしぎ発見理科ひろば | 小学生 | | | | | | |
| | | 600 | | | | | | |
| | | 25 | 20,500 | 5,500 | 15,000 | 8,000 | 12,500 | 0 |
| 32 | 美味しいお茶の入れ方セミナー | 一般 | | | | | | |
| | | 20 | | | | | | |
| | | | 0 | 0 | 0 | 0 | 0 | 0 |
| 33 | はじめて踊るベリーダンス | 一般 | | | | | | |
| | | 10 | | | | | | |
| | | 4,000 | 86,300 | -33,700 | 120,000 | 75,000 | 0 | 11,300 |
| 34 | マイスターシリーズ | 一般 | | | | | | |
| | | 15 | | | | | | |
| | | 2,000 | 60,000 | -30,000 | 90,000 | 30,000 | 30,000 | 0 |
| 35 | スマホ駆け込み寺 | 一般 | | | | | | |
| | | 20 | | | | | | |
| | | 500 | 5,000 | -5,000 | 10,000 | 5,000 | 0 | 0 |
| 36 | 銅板入門 | 一般 | | | | | | |
| | | 6 | | | | | | |
| | | 2,000 | 12,000 | 0 | 12,000 | 0 | 12,000 | 0 |

横浜市六浦地区センター自主事業計画書

団体名 株式会社 有隣堂

| | 事業名 | ①募集対象 | 自主事業予算額 | | | | | |
|-----|-------------------------|-------------|-----------|---------------|-----------|-----------|---------|---------|
| | | ②1回の募集人数(人) | 総経費 | 収入 | | 支出 | | |
| | | ③参加費(円) | | 指定管理料 から充当 | 参加費 | 講師謝金 | 材料費 | その他 |
| 37 | 籐手芸 | 一般 | | | | | | |
| | | 10 | | | | | | |
| | | 500 | 14,000 | 9,000 | 5,000 | 14,000 | 0 | 0 |
| 38 | 放課後ヒップホップ | 小中学生 | | | | | | |
| | | 15 | | | | | | |
| | | 2,000 | 16,000 | -10,000 | 26,000 | 10,000 | 6,000 | 0 |
| 39 | ロゼット手芸 | 一般 | | | | | | |
| | | 10 | | | | | | |
| | | 1,300 | 16,000 | -10,000 | 26,000 | 10,000 | 6,000 | 0 |
| 40 | (キュッと!) Cute!エコみつらップ | 一般 | | | | | | |
| | | 15 | | | | | | |
| | | 1,000 | 10,000 | -5,000 | 15,000 | 5,000 | 5,000 | 0 |
| 合 計 | | | 2,403,000 | -1,327,000 | 3,722,000 | 1,979,400 | 229,300 | 194,300 |

横浜市六浦地区センター自主事業別計画書(単表)

団体名 株式会社 有隣堂

| | 事業名 | 目的・内容等 | 実施時期・回数 |
|---|-----|---|-----------|
| 1 | 作品展 | 六浦地区センターで活動するサークルや近隣の方々の作品を発表する場として開催します。 | 11月 1回 |

| | 事業名 | 目的・内容 | 実施時期・回数 |
|---|-----------------|--|-----------|
| 2 | 六浦 ミュージックライブ | 音楽系登録団体に場所を提供して自主ライブを実施してもらいます。音楽を通じて、地域の幅広い年齢層の方に音楽を楽しんでいただきます。 | 偶数月 6回 |

| | 事業名 | 目的・内容 | 実施時期・回数 |
|---|------|--|----------|
| 3 | 卓球大会 | 地域の卓球愛好家の交流の場として実施します。その場で抽選を行って組を作り、ダブルスのリーグ戦、およびトーナメントで試合を楽しみます。 | 2月 1回 |

| | 事業名 | 目的・内容 | 実施時期・回数 |
|---|-----------------|---|----------|
| 4 | 季節ごとの ウォーキング | 歩くことで健康を促進し、四季の移ろいを感じながら地域の歴史に触れたり、知識を深めます。 | 通年 4回 |

| | 事業名 | 目的・内容 | 実施時期・回数 |
|---|------|--|-----------|
| 5 | 月曜ヨガ | 週の初めをヨガでスタート。呼吸法と無理のないポーズで体調を整え、生活のリズムを作ります。 | 通年 36回 |

| | 事業名 | 目的・内容 | 実施時期・回数 |
|---|----------------|---|-----------|
| 6 | 陰と陽の バランスヨガ | 陰(筋肉の力を使わない)と、陽(ダイナミック)ポーズを組み合わせたヨガを実践します。心身のバランスを整え、呼吸に意識を向けることで健康にアプローチします。 | 通年 24回 |

| | 事業名 | 目的・内容 | 実施時期・回数 |
|---|----------------|--|-----------|
| 7 | セルフケアの 骨盤調整 | 体の土台である骨盤の歪みを調整することで、体調を整える。マイペースで行い、無理のないようにする。 | 通年 24回 |

| | 事業名 | 目的・内容 | 実施時期・回数 |
|---|------------------|--|-----------|
| 8 | うるおい メイクアップ講座 | ファンケルとの協働事業。いくつになってもおしゃれを忘れずに、イキイキと暮らしていただく。基礎化粧品の正しい使い方からメイクアップまでトータルに教えてもらいます。 | 10月 1回 |

横浜市六浦地区センター自主事業別計画書(単表)

団体名 株式会社 有隣堂

| | 事業名 | 目的・内容等 | 実施時期・回数 |
|---|--------|-----------------------------|----------|
| 9 | 季節の和菓子 | 地元の和菓子屋店主に季節を感じる和菓子を教えてもらう。 | 通年 3回 |

| | 事業名 | 目的・内容 | 実施時期・回数 |
|----|--------|---------------------------|----------|
| 10 | イタリア料理 | フィレンツェ出身の先生に本番のイタリア料理を習う。 | 通年 4回 |

| | 事業名 | 目的・内容 | 実施時期・回数 |
|----|-------|---|-----------|
| 11 | 手作り味噌 | 大豆を茹でるところから、無添加の安全で美味しい味噌を仕込み、手作りの美味しさを楽しみます。 | 12月 1回 |

| | 事業名 | 目的・内容 | 実施時期・回数 |
|----|-----------|-----------------------|----------|
| 12 | 大人のスイーツ作り | 家で作れる、美味しい手作りスイーツを習う。 | 通年 3回 |

| | 事業名 | 目的・内容 | 実施時期・回数 |
|----|------|----------------------------|----------|
| 13 | 中国料理 | 中国人(大連出身)の先生から本格的な中国料理を習う。 | 通年 3回 |

| | 事業名 | 目的・内容 | 実施時期・回数 |
|----|-----------------|--------------------------------------|----------|
| 14 | 気楽に リラックスソング | 懐かしい唱歌やポップスをみんなで楽しく歌う。腹式呼吸で健康維持に努める。 | 通年 6回 |

| | 事業名 | 目的・内容 | 実施時期・回数 |
|----|-----------|---|-----------|
| 15 | ハートフルカラオケ | 現役のプロ歌手に、カラオケを上手に歌う方法を習い、健康促進しながら生活の中に楽しい時間を作る。 | 通年 18回 |

| | 事業名 | 目的・内容 | 実施時期・回数 |
|----|------|---------------------------------|----------|
| 16 | 六浦寄席 | 落語を聞いて、非日常の世界で楽しむ。笑って免疫力アップを狙う。 | 通年 3回 |

横浜市六浦地区センター自主事業別計画書(単表)

団体名 株式会社 有隣堂

| | 事業名 | 目的・内容等 | 実施時期・回数 |
|----|-----------------|---|-----------|
| 17 | ボンジョルノ イタリア語 | イタリア人(フィレンツェ出身)の先生から、イタリア語を習う。会話中心の授業で、イタリアの文化、料理など幅広い話題で楽しむ。 | 通年 40回 |

| | 事業名 | 目的・内容 | 実施時期・回数 |
|----|------------------------------|--|-----------|
| 18 | ちゃんとチャット English アドバンス | ネイティブの先生(アメリカ出身)に、活きた英語を学習します。会話中心で、スキルアップを目指すクラスです。 | 通年 22回 |

| | 事業名 | 目的・内容 | 実施時期・回数 |
|----|-----------------------------------|--|-----------|
| 19 | ちゃんとチャット English インターメディアイト | ネイティブの先生(アメリカ出身)に、活きた英語を学習します。苦手意識を捨てて、英語を楽しく学びます。 | 通年 22回 |

| | 事業名 | 目的・内容 | 実施時期・回数 |
|----|--------------|---|----------|
| 20 | 季節を折るORIGAMI | 日本の伝統文化、折り紙で四季折々の風物詩を折って楽しむ。指先を使い脳トレ効果も期待できる。 | 通年 4回 |

| | 事業名 | 目的・内容 | 実施時期・回数 |
|----|-----------|--------------------------------|-----------|
| 21 | 声に出して読む古典 | 古典に親しみ、作品の理解を深めるとともに日本の歴史に触れる。 | 通年 12回 |

| | 事業名 | 目的・内容 | 実施時期・回数 |
|----|--------|--|-----------|
| 22 | パソコン講座 | 毎回違うレベルのパソコン教室を企画。初歩から、エクセル、ワードまで幅広く丁寧に学習する。 | 通年 12回 |

| | 事業名 | 目的・内容 | 実施時期・回数 |
|----|--------|--|-----------|
| 23 | おもちゃ病院 | 壊れたおもちゃを修理して、物を大切に使う心を育む。日本おもちゃ病院協会との協働事業。 | 通年 12回 |

| | 事業名 | 目的・内容 | 実施時期・回数 |
|----|------------------|--|-----------|
| 24 | みんなで楽しむ わらべうた | 絵本の読み聞かせをしたり、歌を歌ったりして親子でゆったりした時間をすごしてもらおう。 | 通年 12回 |

横浜市六浦地区センター自主事業別計画書(単表)

団体名 株式会社 有隣堂

| | 事業名 | 目的・内容等 | 実施時期・回数 |
|----|--------|--|----------|
| 25 | ジュニア卓球 | 小学生と中学生を対象に、ラケットの持ち方、試合のルールなどを学び、卓球の楽しさを知ると同時に礼儀も学ぶ。 | 6月 4回 |

| | 事業名 | 目的・内容 | 実施時期・回数 |
|----|----------|---|----------|
| 26 | 親子でお天気教室 | 女性気象予報士から親子で気象について学び、災害時にも役に立つ正しい知識を得る。実験、紙芝居を交え、楽しく気象について学ぶ。 | 7月 1回 |

| | 事業名 | 目的・内容 | 実施時期・回数 |
|----|----------------|---|-----------|
| 27 | パイ皮で作るクリスマスツリー | 小中学生対象。パイ生地を使ってクリスマスツリーを作る。手作りのたのしさを体感する。 | 12月 1回 |

| | 事業名 | 目的・内容 | 実施時期・回数 |
|----|----------------|--|----------|
| 28 | バレンタインデーのチョコ作り | 小中学生対象。人に心を込めて手作りしたものを贈る楽しさを知る。バレンタインデー向けのチョコレートを作る。 | 2月 1回 |

| | 事業名 | 目的・内容 | 実施時期・回数 |
|----|---------------|---|----------|
| 29 | 絵本カバーのエコバッグ作り | 出版社との協働事業。絵本のカバーを使って、可愛いエコバッグを親子で作る。親子の交流の場を提供する。 | 通年 1回 |

| | 事業名 | 目的・内容 | 実施時期・回数 |
|----|-------|---|----------|
| 30 | けん玉教室 | けん玉でいろいろな技を習得していくことで、体幹を鍛え、けん玉の奥深さを知っていく。 | 8月 1回 |

| | 事業名 | 目的・内容 | 実施時期・回数 |
|----|------------|--|----------|
| 31 | ふしぎ発見理科ひろば | 日立横浜理科クラブとの協働事業。手作りのおもちゃを作ることで、電気やモーターの仕組みを知り、理科に興味をもってもらおう。 | 8月 1回 |

| | 事業名 | 目的・内容 | 実施時期・回数 |
|----|----------------|---|----------|
| 32 | 美味しいお茶の入れ方セミナー | 伊藤園との協働事業。家で飲んでいる日本茶の楽しみ方を掘り下げて学ぶ。お茶の健康効果や美味しい入れ方を知り、家庭で楽しみ方の幅を広げる。 | 6月 1回 |

横浜市六浦地区センター自主事業別計画書(単表)

団体名 株式会社 有隣堂

| | 事業名 | 目的・内容等 | 実施時期・回数 |
|----|--------------|--|-----------|
| 33 | はじめて踊るベリーダンス | 体の関節をしなやかに動かして踊ることで、血流が良くなり、健康促進につながる。 | 通年 15回 |

| | 事業名 | 目的・内容 | 実施時期・回数 |
|----|-----------|---|----------|
| 34 | マイスターシリーズ | 横浜市から認定を受けたマイスターから匠の技、コツを習う。いろいろな分野のマイスターにお願いして、専門知識、技に触れる。 | 通年 3回 |

| | 事業名 | 目的・内容 | 実施時期・回数 |
|----|----------|--|----------|
| 35 | スマホ駆け込み寺 | スマートフォンを使う時に疑問に思った事、わからない事などを教えてもらう。暮らしの中でスマートフォンを便利に使えるようになる。 | 通年 2回 |

| | 事業名 | 目的・内容 | 実施時期・回数 |
|----|------|---------------------------|-----------|
| 36 | 銅板入門 | 銅板を加工して工芸品を作り、オリジナル感を楽しむ。 | 10月 1回 |

| | 事業名 | 目的・内容 | 実施時期・回数 |
|----|-----|--|----------|
| 37 | 籐手芸 | 自然素材の籐のつるから、生活雑貨を手作りして楽しむ。水に浸したつるから作品を編み、完成させる喜びを感じてもらう。 | 通年 4回 |

| | 事業名 | 目的・内容 | 実施時期・回数 |
|----|-----------|---|----------|
| 38 | 放課後ヒップホップ | プロのダンサーにリズムの取り方、体の動きを習う。鏡の前で自分の姿を見ながらカッコよく踊る。 | 通年 4回 |

| | 事業名 | 目的・内容 | 実施時期・回数 |
|----|--------|---|----------|
| 39 | ロゼット手芸 | ロゼットとは勲章や記念メダルなどの記章に用いられるリボン装飾の事を言います。マタニティーメダルなどをロゼットで装飾して、自分だけの特別なメダルを作ります。 | 通年 2回 |

| | 事業名 | 目的・内容 | 実施時期・回数 |
|----|-------------------------|---|----------|
| 40 | Cute!(キュット!) エコみつラップ | 好きな柄の布を使って、蜜蝋でコーティングしたエコなラップを手作りします。蜜蝋は抗菌作用もあって、洗って繰り返し使えるのでとてもエコになります。 | 9月 1回 |

| | |
|--------------|-------------|
| 単独団体名・共同事業体名 | 株式会社有隣堂 |
| 施設名 | 横浜市六浦地区センター |

令和4年度収支予算書（兼指定管理料提案書）

I. 指定管理料

(単位：千円)

| | | |
|-------------------------------|--------|---|
| 提案額 (a) | 38,000 | 指定管理料提案額=小計【イ】を記入 ※区指定上限額 (b) の範囲内で提案してください。 |
| ※区指定上限額 (b) | 38,209 | |
| 差引 (a) - (b) | ▲ 209 | |
| 提案額の区指定上限額に対する割合 (a) / (b) | 99.5% | |

II. 令和4年度収支予算書（総括表）

1 収入の部

| 項目 | 合計金額 (単位：千円) | 備考 |
|----------------------|-----------------|-----------|
| 利用料金収入 [A] | 3,600 | |
| 自主事業収入 [B] | 3,722 | |
| 雑入 [C] | 1,000 | |
| 小計【ア】 ([A]~[C]) | 8,322 | 施設運営収入の計 |
| 指定管理料① [D] | 36,800 | 【ウ】 - 【ア】 |
| 指定管理料② (ニーズ対応費分) [E] | 1,200 | [A] × 1/3 |
| 小計【イ】 ([D]~[E]) | 38,000 | 指定管理料の計 |
| 収入合計 ([ア] + 【イ】) | 46,322 | |

2 支出の部

| 項目 | 合計金額 (単位：千円) | 備考 |
|--------------------|-----------------|--------------|
| 人件費 [a] | 19,190 | |
| 事務費 [b] | 4,193 | |
| 自主事業費 [c] | 2,403 | |
| 管理費A (光熱水費等) [d] | 7,500 | |
| 管理費B (保守管理費等) [e] | 7,286 | |
| 公租公課 [f] | 1,750 | |
| 事務経費 [g] | 2,800 | |
| 小計【ウ】 ([a]~[g]) | 45,122 | 施設管理運営経費の計 |
| ニーズ対応費 [h] (= [E]) | 1,200 | [E]と同額になります。 |
| 小計【エ】 ([h]) | 1,200 | ニーズ対応費の計 |
| 支出合計 ([ウ] + 【エ】) | 46,322 | |

※金額は、消費税及び地方消費税（10%）込みの額を記載してください。

| | |
|--------------|-------------|
| 単独団体名・共同事業体名 | 株式会社有隣堂 |
| 施設名 | 横浜市六浦地区センター |

令和4年度収支予算書

1 収入の部内訳（指定管理料除く）

（単位：千円）

| | 項 目 | 内 容 等 | 金 額 | |
|--------|----------|-------------|-----------|-----------|
| 利用料金収入 | 多目的室 | | ア 898 | |
| | 料理室 | | イ 106 | |
| | 音楽室 | | ウ 486 | |
| | 和室 | | エ 286 | |
| | 工芸室 | | オ 276 | |
| | 体育室 | | カ 1,548 | |
| | | | キ | |
| | | | ク | |
| | | | ケ | |
| | 小 計 | | [A] 3,600 | ア～ケ |
| 自主事業収入 | 自主事業参加費 | | コ 3,722 | |
| | | | サ | |
| | | | シ | |
| | | | ス | |
| | | | セ | |
| | | 小 計 | | [B] 3,722 |
| 雑入 | 印刷代 | | ソ 500 | |
| | 自動販売機手数料 | | タ 430 | |
| | その他雑収入 | 自主事業テキスト販売等 | チ 70 | |
| | | | ツ | |
| | | | テ | |
| | | | ト | |
| | | 小 計 | | [C] 1,000 |

| | | | |
|---------|---------|-------|---------|
| 小 計 【ア】 | 施設運営収入計 | 8,322 | [A]～[C] |
|---------|---------|-------|---------|

※金額は、消費税及び地方消費税（10%）込みの額を記載してください。

| | |
|--------------|-------------|
| 単独団体名・共同事業体名 | 株式会社有隣堂 |
| 施設名 | 横浜市六浦地区センター |

令和4年度収支予算書

2 支出の部内訳（ニーズ対応費除く）

(単位：千円)

| 項目 | 内容等 | 金額 | | |
|-------|------------|----------------------|------------|---------|
| 人件費 | 正規雇用職員 | 館長1名・副館長2名（給与・法定福利費） | ア 9,650 | |
| | 臨時雇用職員 | コミュニティスタッフ14名（賃金） | イ 8,940 | |
| | 対象外の人件費 | | ウ 600 | ウ-1～ウ-4 |
| | 通勤手当 | | ウ-1 500 | |
| | 健康診断費 | | ウ-2 100 | |
| | 勤労者福祉共済掛金 | | ウ-3 0 | |
| | 退職給付引当金繰入額 | | ウ-4 0 | |
| | 小計 | | [a] 19,190 | ア～ウ |
| 事務費 | 旅費 | | エ 30 | |
| | 消耗品費 | | オ 100 | |
| | 会議賄い費 | | カ 5 | |
| | 印刷製本費 | | キ 0 | |
| | 通信費 | | ク 400 | |
| | 使用料及び賃借料 | | ケ 85 | ケ-1～ケ-2 |
| | 横浜市への支払い分 | | ケ-1 85 | |
| | その他 | | ケ-2 0 | |
| | 備品購入費 | | コ 300 | |
| | 図書購入費 | | サ 650 | |
| | 施設賠償責任保険 | | シ 20 | |
| | 職員等研修費 | | ス 30 | |
| | 振込手数料 | | セ 3 | |
| | リース料 | | ソ 2,300 | |
| | 手数料 | | タ 260 | |
| | 地域協力費 | | チ 10 | |
| | | | ツ | |
| | | | テ | |
| 小計 | | [b] 4,193 | エ～テ | |
| 自主事業費 | | [c] 2,403 | | |
| 管理費A | 電気料金 | | ト 2,800 | |
| | ガス料金 | | ナ 2,000 | |
| | 上下水道料金 | | ニ 2,700 | |
| | 小計 | | [d] 7,500 | ト～ニ |
| 管理費B | 清掃費 | | ヌ 960 | |
| | 修繕費 | | ネ 1,600 | |
| | 機械警備費 | | ノ 380 | |
| | 設備保全費 | | ハ 4,346 | ハ-1～ハ-6 |
| | 空調衛生設備保守 | | ハ-1 1,915 | |
| | 消防設備保守 | | ハ-2 215 | |
| | 電気設備保守 | | ハ-3 1,056 | |
| | 害虫駆除清掃保守 | | ハ-4 40 | |
| | 駐車場設備保全費 | | ハ-5 0 | |
| | その他保全費 | | ハ-6 1,120 | |
| | 共益費 | | ヒ 0 | |
| | | フ | | |
| | | ヘ | | |
| 小計 | | [e] 7,286 | ヌ～ヘ | |
| 公租公課 | 事業所税 | | ホ | |
| | 消費税 | | マ 1,750 | |
| | 印紙税 | | ミ | |
| | その他（ ） | | ム | |
| 小計 | | [f] 1,750 | ホ～ム | |
| 事務経費 | 本部分 | | メ 2,800 | |
| | 当該施設分 | | モ | |
| | 小計 | | [g] 2,800 | メ～モ |
| 小計【ウ】 | 施設管理運営経費計 | 45,122 | [a]～[g] | |

※金額は、消費税及び地方消費税（10%）込みの額を記載してください。

※公租公課欄には、仕入税額控除後の消費税及び地方消費税見込額、その他税額を記載してください。