

令和7年度 神奈川区運営方針

I 基本目標

笑顔でつながる「神奈川区」

地域の皆様とともに、安心して温かい元気なまちづくりを進めます

II 目標達成に向けた3つの施策

1 いきいきと暮らせるまちづくり

子育て中の方、高齢の方、障害のある方、外国につながる方など、誰もが自分らしく地域で暮らせるよう、きめ細かに行政サービスにつなげます。



2 魅力あふれるまちづくり

つながり、支えあうことの良さを実感し、地域に愛着を感じるとともに、神奈川区の様々な魅力に触れ、「住みたい・住み続けたい」まちづくりを進めます。

3 安全・安心なまちづくり

すべての皆様にとって必要不可欠な安全・安心な暮らしを目指して、自助・共助・公助の防災や防犯の取組を進めます。



III 目標達成に向けた組織運営

横浜市中期計画2022～2025基本戦略「子育てしたいまち 次世代を共に育むまち ヨコハマ」の実現に向け、取り組みます。

■ 行政サービスの向上

行政サービスを正確・迅速に実施するために職員の一層のスキルアップに取り組みます。来庁者の利便性向上のためデジタル技術を活用します。

■ 区民の目線で行動

職員一人ひとりが自らの果たすべき責任と役割を自覚し、区民の皆様の声に耳を傾け、区民の目線で事業を進めます。

■ チーム神奈川の推進

職員の意欲・能力を最大限に発揮できるよう、職員同士のコミュニケーションを大切に、施策を推進します。

1 いきいきと暮らせるまちづくり

子育て支援

- 親子のたまり場「すくすくかめっ子」の25周年記念事業を契機とした担い手の交流拡大と認知度向上への取組
- 土曜日両親教室で先輩パパママの育児体験談を実施
- 地域ごとの情報が見やすいようリニューアルした子育て応援マップを配布



「すくすくかめっ子」で親子が楽しむ様子

高齢・障害者支援

- 転倒リスクや野菜摂取量などの測定データ活用によるフレイル予防の啓発を実施
- 認知症高齢者の介護者支援のため、公認心理師によるカウンセリングを実施

※フレイルとは…「健康」と「要介護状態」の“中間の状態”です。
早く気づいて予防することで、状態の維持・改善が期待できます。



「かめ亀手ぬぐいサイズ」に取り組む様子

健康づくり

- ウォーキングスタッフと協働しウォーキングマップ改訂
 - ・ 松見・神之木・西寺尾エリア
 - ・ 白幡・六角橋・神北エリア
- 働き・子育て世代の健康づくりの推進
 - ・ 健康チェックや両親教室を通じた健康的な生活習慣に関する啓発
 - ・ 3歳児健康診査での親子向け食育ミニ講座の開催



健康チェックの様子

2 魅力あふれるまちづくり

地域づくり

- 「かながわ支え愛プラン」第5期地域福祉保健計画（期間：令和8年度～12年度）の策定
- 福祉や地域に目をむけるきっかけづくりに向けた小中学校での出前教室の開催
- 「地域づくり大学校」に現場体験を取り入れるなど地域活動につながるプログラムを実施
- 自治会町内会におけるデジタルツールの活用に関する連続講座の開催



子安小学校での出前教室の様子

GREENなまちづくり

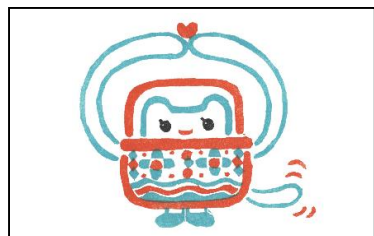
- 小学校と公園愛護会の連携による花壇づくりを実施
- 「わが町かながわマナー違反一掃作戦」のエリア拡大及び大学との連携による実施
- 新子安駅周辺の環境美化対策を強化
- 企業・大学と連携した脱炭素ライフスタイルの啓発を実施



小学校と愛護会の連携による花壇づくり

魅力発信

- GREEN×EXPO 2027の機運醸成のため「花」をテーマとした商店街ラリーを開催
- 令和9年（2027年）区制100周年に向けた準備・機運醸成



神奈川区商店街キャラクター かごにゃん

Column

区局連携

GREEN×EXPO 2027開催に向けた取組[脱炭素・GREEN×EXPO推進局]

「花や緑」や「環境」をテーマとした国際博覧会GREEN×EXPO 2027が横浜で開催される機会を捉え、神奈川区においても、自然と共生し環境にやさしいまちづくりを進めます。

Column

区局連携

多文化共生라운ジの運営[国際局]

令和6年3月にオープンした多文化共生라운ジの運営を通し、地域活動団体や関係機関と連携し、「国籍によらず誰もが住みやすいまち神奈川区」に向けて取り組みます。

Column

区局連携

神奈川台場のデジタル技術による保全・活用

【都市整備局、にぎわいスポーツ文化局、教育委員会事務局事業】

神奈川台場について、公民連携によりVR/AR/郷土学習映像を作成します。

3 安全・安心なまちづくり

防災・減災

- 要援護者支援や福祉避難所と連携した訓練をモデル実施
- 避難所生活の模擬体験など、小学生を対象とした体験型防災教育「神奈川区防災デイキャンプ」を実施
- 中学校と連携した防災教育の実施



地域防災拠点運営訓練の様子

防犯・交通安全

- 防犯キャンペーンやパトロールの実施
- 警察との連携による防犯メール配信などの情報提供
- スクールゾーン対策協議会活動の支援、路面標示の補修等通学路の安全対策
- 小中学校・自治会町内会向け交通安全教室の実施



通学路 路面標示の補修

Column

区局連携

重点対策地域における地震火災対策の推進[総務局]

令和7年3月に改定された「横浜地震防災戦略」に基づき、感震ブレーカーや家具転倒防止器具等の普及啓発に取り組みます。

信頼される区役所づくり

運営方針の達成に向けた各所属の目標

<div>総務課</div> <p>防災・減災の取組を通じて区民の皆様の安全を支えると共に、「チーム神奈川」を推進します。</p>	<div>区政推進課</div> <p>区民の皆様の声と地域のつながりを大切に、多様な主体と連携して、地域ニーズを捉えたまちづくりを進めます。</p>	<div>地域振興課</div> <p>地域資源を活かした魅力ある地域づくりを進めます。また、街の美化・防犯・交通安全など安心して暮らせるまちを目指します。</p>
<div>戸籍課</div> <p>手続きや証明発行について正確・迅速・丁寧に対応し、区民の方から信頼される窓口サービスの提供を目指します。</p>	<div>税務課</div> <p>分かりやすい説明や親切で丁寧な対応のもと、市税の適正かつ公平な課税と納税を進め、個人情報の取扱いを徹底し、信頼される税務行政を目指します。</p>	<div>区会計室</div> <p>職員の会計知識向上を図ることで、正確かつ迅速な収入・支出につなげ、区民の方や事業者の皆様から信頼される会計事務を目指します。</p>
<div>福祉保健課</div> <p>地域の様々な方がつながり、誰もが住み慣れた地域で、健やかで安心していきいきと暮らせる“支え愛”のまちづくりを目指します。</p>	<div>生活衛生課</div> <p>食生活や生活環境の安全・安心に向けた取組を行うとともに、ペット防災について飼い主や地域防災拠点を支援していきます。</p>	<div>高齢・障害支援課</div> <p>高齢の方や障害のある方が地域で安心していきいきと過ごせるよう、思いに寄り添った支援を進めます。</p>
<div>こども家庭支援課</div> <p>未来を担う子ども・青少年一人ひとりの成長に寄り添った支援を行います。また妊娠期から切れ目のない支援を行うとともに子育て家庭をきめ細かく支えていきます。</p>	<div>市立保育園（3園）</div> <p>安心できる環境をつくり園児一人ひとりを大切に保育します。子育て支援連絡会を通じて協力し合い地域の子育て家庭を応援します。</p>	<div>生活支援課</div> <p>生活にお困りの方に寄り添って、就労支援や家計改善支援、生活保護等の制度の活用により生活の改善・向上を支援します。</p>
<div>保険年金課</div> <p>個人情報の取り扱いに細心の注意を払いながら、区民の皆様には年金や保険のサービスを的確かつ迅速丁寧提供していきます。</p>	<div>神奈川土木事務所</div> <p>道路、河川、下水道、公園の適切な維持管理や区民の皆様との協働による美化活動、迅速な災害対応により、安全・安心で快適な生活を支えます。</p>	<div><p>神奈川区マスコットキャラクター かめ太郎</p></div>