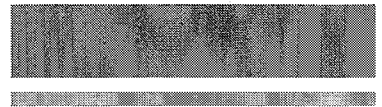
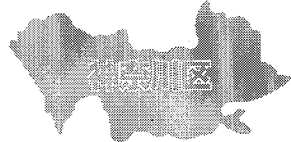


市・区政相談



神奈川県民協議会

区内のいろいろな課題について、区民相互の自主的な話し合いによって、住みよい神奈川区のまちづくりを推進するために設置されました。平成13年度は、区民の身近な問題である文化、福祉、防災、環境、都市の5つをテーマとした各部会や区民のつどい、地域のつどいなどで活発な話し合いが行われました。

■第11期神奈川県民協議会（後期）

区民協議会	活 動 状 況		参加者数
区民のつどい	平成13年6月22日 テーマ「ふる里神奈川区の未来を考えるⅡ ～活力あるまちづくりの主役はあなた～」		294人
地域のつどい	白幡・神西・浦島丘・神北地区 平成13年12月1日	テーマ 「ふる里神奈川区の 都市計画を考える」	41人
	新子安・入江地区 平成13年12月2日		81人
	神大寺・片倉・三枚地区 平成13年12月9日		58人
部 会	文化部会	12回開催	
	福祉部会	12回開催	
	防災部会	8回開催	
	環境部会	11回開催	
	都市部会	10回開催	

寄せられた区民の声

■広聴手段とその内容区分別内訳（平成13年度）

	広 聴 手 段				主 な 内 容	
	市長への手紙	陳 情	その他	合 計		
横 浜 市 全 体	4,980	1,282	2,477	8,739		
神 奈 川 区	401	61	260	722		
施 策 区 分	福祉・保健・医療	58	2	22	82	介護保険、老人福祉、障害者福祉など
	ま ち づ くり	90	19	22	131	東神奈川駅西口再開発など
	環 境 衛 生	48	4	22	74	ごみ、不法投棄など
	道 路 ・ 上 下 水 道	45	6	37	88	道路工事、歩道の拡幅など
	公 園 ・ 緑 地	30	4	22	56	公園建設・管理など
	教 育	15	4	21	40	学校教育など
	交 通	30	1	27	58	バス運行、地下鉄運営など
	市 民 利 用 施 設 等	20	4	12	36	地区センターの建設、図書館など
	市 民 生 活 の 安 全	17	3	22	42	防犯灯、災害対策、警察への要望など
	港 湾 ・ 河 川	6	3	6	15	沈没船、護岸工事など
そ の 他	42	11	47	100	窓口対応、広報・広聴、地域組織など	

※神奈川区の件数は、要望者の居住区または要望内容の対象区が神奈川区の場合を合わせて集計しています。

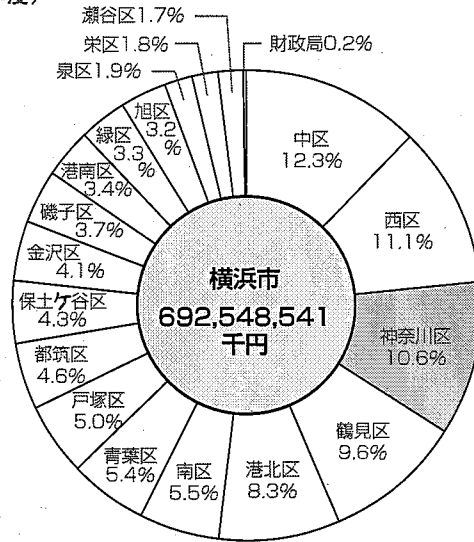
※広聴手段の「その他」は、区民協議会、インターネット、電話、新聞投書などを合わせたものです。

〔資料：区政推進課〕

市 税

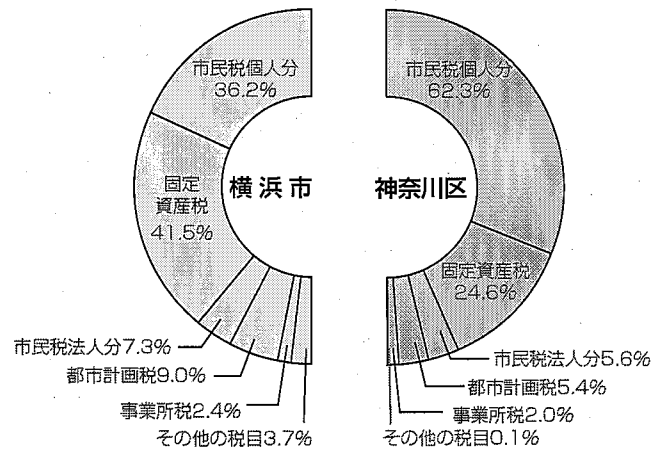


■ 区別市税収入額の比率（平成13年度）



■ 科目別市税収入額（平成13年度）（千円）

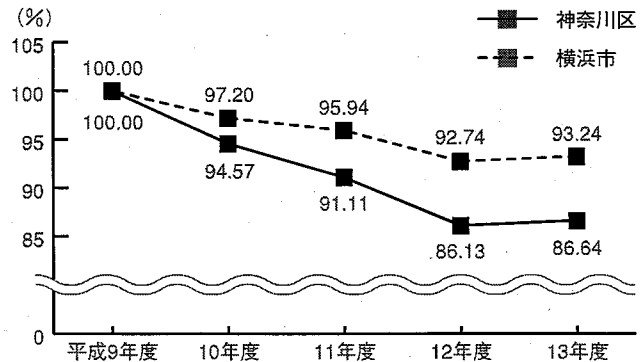
	横浜市	神奈川区
市民税個人分	250,926,216	45,536,240
市民税法人分	50,758,028	4,079,122
固定資産税	287,061,830	18,009,625
都市計画税	62,105,534	3,939,701
事業所税	16,286,904	1,486,969
その他の税目	25,410,029	87,992
計	692,548,541	73,139,649



■ 市税収入額の推移（千円）

	横浜市	神奈川区
平成9年度	742,719,963	84,415,300
10年度	721,924,114	79,831,879
11年度	712,591,813	76,913,434
12年度	688,825,118	72,708,193
13年度	692,548,541	73,139,649

● 平成9年度を100とした市税収入額の推移



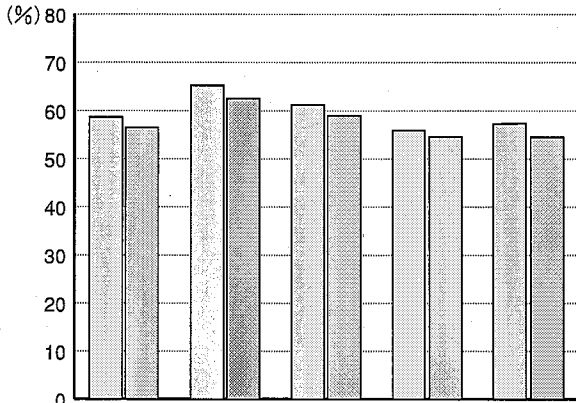
〔資料：平成13年度市税決算額調〕

選挙



■各選挙投票率の推移

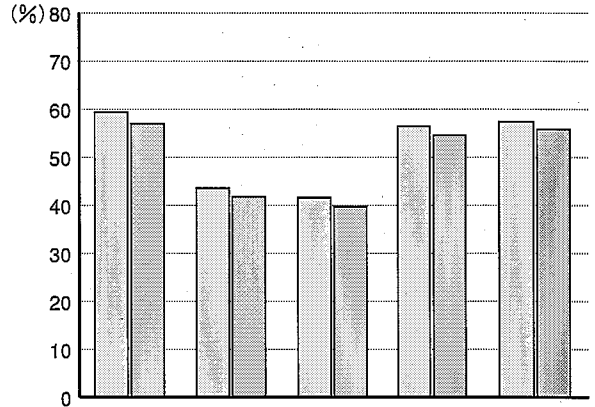
●衆議院議員総選挙



	昭和61年 7月6日(日)	平成2年 2月18日(日)	5年 7月18日(日)	8年 10月20日(日)	12年 6月25日(日)
横浜市平均	58.67	65.25	61.27	55.90	59.84
神奈川県	56.44	62.49	59.00	54.58	56.99
区別順位	14区中10位	16区中13位	16区中13位	18区中13位	18区中14位



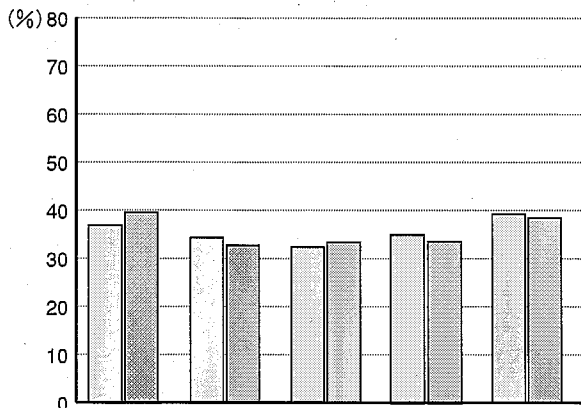
●参議院議員通常選挙



	平成元年 7月23日(日)	4年 7月26日(日)	7年 7月23日(日)	10年 7月12日(日)	13年 7月29日(日)
横浜市平均	59.37	43.57	41.59	55.47	56.80
神奈川県	57.00	41.77	39.73	53.62	54.38
区別順位	16区中13位	16区中12位	18区中13位	18区中14位	18区中16位



●横浜市長選挙投票率

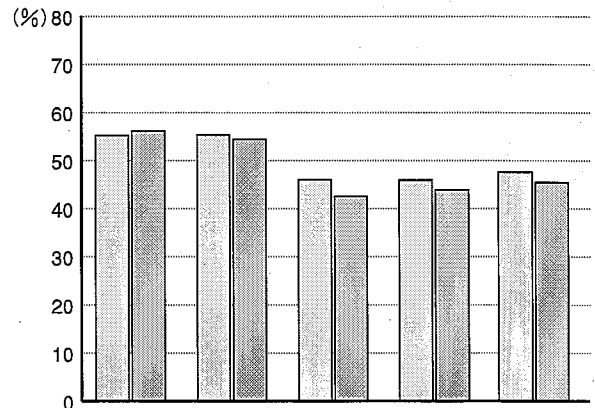


	昭和61年 4月13日(日)	平成2年 4月8日(日)	6年 4月3日(日)	10年 4月5日(日)	14年 3月31日(日)
横浜市平均	36.80	34.32	32.37	34.11	39.35
神奈川県	39.56	32.69	33.36※	32.74	37.93※
区別順位	14区中4位	16区中12位	16区中9位	18区中13位	18区中14位



※市議会議員補欠選挙が同時に行われました。

●統一地方選挙投票率



	昭和58年 4月10日(日)	62年 4月12日(日)	平成3年 4月7日(日)	7年 4月9日(日)	11年 4月11日(日)
横浜市平均	55.26	55.31	46.00	45.92	47.03
神奈川県	56.08	54.47	42.55	43.85	45.14
区別順位	14区中7位	16区中10位	16区中14位	18区中14位	18区中13位



[資料：選挙のあゆみ]

統計調査

神奈川県

統計調査は調査対象となった皆様のご協力により実施されています。その調査結果を直接目にするにはあまりないかも知れませんが、皆様がテレビや新聞などでよく目にするGDP（国内総生産）や経済成長率、景気動向などを出すために利用されています。もちろんこの冊子を作る上で必要なデータの多くも統計調査により得られています。このように統計調査は私たちにとって、無くてはならないものなのです。

指定統計調査

「統計法」に基づき、国や市などの地方自治体が作成する統計を指定統計といい、それを作成するための調査を指定統計調査といいます。

これら調査の結果は国や地方公共団体の行政施策を立案・決定するための基礎資料として活用されています。また民間企業や教育・研究など多くの分野で利用されています。

■主な指定統計

主管庁	調査名	指定番号	調査方法※	調査周期	基準日
総務省	国勢調査	1	全数	5年	10月1日
	事業所・企業統計調査	2	全数	5年	10月1日
	住宅・土地統計調査	14	標本	5年	10月1日
	就業構造基本調査	87	標本	5年	10月1日
	全国消費実態調査	97	標本	5年	9月から11月
	全国物価統計調査	180	標本	5年	11月20日頃
文部科学省	学校基本調査	103	全数	毎年	5月1日
経済産業省	工業統計調査	10	全数	毎年	12月31日
	商業統計調査	23	全数	5年	6月1日
	サービス業基本調査	117	標本	5年	7月1日
農林水産省	農林業センサス	26	全数	5年	2月1日
	漁業センサス	67	全数	5年	11月1日

※全数調査は調査に該当する全ての方(ところ)から調査する方法で、標本調査は該当するうちから一定の割合で選ばれた方(ところ)から調査を行い、全体を推定する方法をいいます。

■平成14年度に行われる調査

住宅・土地統計調査準備調査、就業構造基本調査、学校基本調査、工業統計調査、商業統計調査、全国物価統計調査など

■平成15年度に行われる調査

住宅・土地統計調査、学校基本調査、工業統計調査、漁業センサスなど

プライバシーの保護

統計調査は「統計法」に基づいて実施されています。調査する人（調査員、国や地方自治体の職員など）は調査で知りえた個々の情報を他にももらしたり、別の目的に利用することが固く禁じられています。また、調査される人にもこの法律が適用され、正しく申告することが義務付けられています。

統計調査は、プライバシーの保護について十分な注意を払って実施されています。統計調査に対する皆様のご理解、ご協力をお願いします。