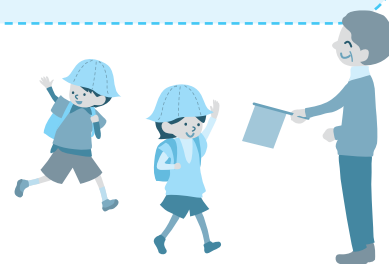


【2】地域活動を支えるしくみと組織

目標4

町内会などの団体が活動しやすい環境をつくろう



【方向性】

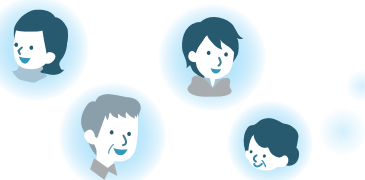
- 自治会町内会などの団体活動の紹介を積極的に行い、加入者・参加者等の増加につなげます。
- 各種団体の活動に必要な情報を提供します。

区役所の取組



◆自治会町内会加入促進

地域福祉保健を推進する母体としての自治会町内会活動を支援するため、自治会町内会への未加入者及び新規転入者への加入呼びかけを地域と協働して行い、加入世帯数の増を目指します。



取組内容

- 自治会町内会加入促進リーフレットを改訂し、自治会町内会が行う加入呼びかけの取組を支援します。
- 転入者に対し、区役所での手続き時にリーフレットの配布を行います。
- 社団法人神奈川県宅地建物取引業協会横浜東部支部と連携した、転入者に加入を促す働きかけを、継続して行います。

◆民生委員児童委員への支援

身近な地域で福祉の相談に応じる民生委員児童委員が活動しやすいように、積極的な情報提供を行います。

取組内容

- 地域における福祉の推進役として、充実した活動が展開されるよう、民生委員児童委員活動の広報や研修会、意見交換会を充実します。
- 民生委員児童委員の役割を明確にしたガイドラインを、地域、関係機関等にも配布し、民生委員児童委員の負担感の軽減を図ります。

◆保健活動推進員・食生活等改善推進員（ヘルスマイト）への活動支援

区民の健康づくりを進めるため、運動や食事などを通じた健康づくりを地域で推進する保健活動推進員や食生活等改善推進員（ヘルスマイト）の活動を支援します。



取組内容

- 各団体の活動状況に応じ、それぞれが必要とする情報の提供や、物品の貸出などを行います。
- 保健活動推進員・食生活等改善推進員（ヘルスマイト）と協働でウォーキング講座を開催するなど、活動の場を広げる取組を進めます。

◆ 青少年指導員・体育指導委員・子ども会活動支援

青少年を取り巻く諸問題を解決するため、またスポーツを通じた住民の健康維持や住民間の交流を進めるため、青少年指導員や体育指導委員、子ども会の活動を支援します。

取組内容

- 区青少年指導員協議会及び区体育指導委員連絡協議会、区子ども会育成連絡協議会に対し、研修会の実施や活動費補助などを行います。
- 神大寺地区センターに設置した「青少年地域活動拠点」における、青少年の健全育成を進める活動を支援します。

◆ 老人クラブへの支援

高齢者が住み慣れた地域でいきいきと生活できるように、老人クラブの活動を支援します。



取組内容

- 地域の老人クラブへの助成や、区老人クラブ連合会と協働で高齢者の生きがいを高める講座を開催するなどの支援を行います。
- 老人クラブの加入促進や各種行事等の広報の支援を行い、高齢者相互の支えあいを進めます。



目標5

誰もが気軽に活動できる しくみや場所をつくろう



【方向性】

- 身近なところで気軽に活動できるよう、福祉保健施設などの円滑な運営を支援するとともに、地域ケアプラザ1か所の整備を進めます。
- 区民による課題解決のための自主活動が活発に行われるよう支援します。

区役所の取組



◆地域ケアプラザ・地域包括支援センターの整備・運営

新規

身近な場所で福祉保健の相談ができ、ボランティア活動等の支援が行えるよう、地域ケアプラザ・地域包括支援センターの整備と運営を行います。



取組内容

- 区内唯一の未整備エリアである白幡・神西・神北・六角橋地区に地域ケアプラザを1か所整備します。
- 各地域ケアプラザ・地域包括支援センターについて、所長会や職種ごとの連絡会など情報交換の場を充実し、地域の福祉保健の拠点として、地域特性を踏まえた事業展開が行われるよう、支援・指導を行います。

◆神奈川区地域子育て支援拠点「かなーちえ」の運営

多くの親子が安心して遊べ、交流できるよう、神奈川区地域子育て支援拠点「かなーちえ」の運営を行います。



取組内容

- 子育てに関する情報の提供、親子の交流や子育てを支援する人の交流の場所として円滑な運営を進めます。
- 子育て支援の活動に役立つような講座等の開催や、親子のたまり場「すくすく子がめ隊」の活動と連携したネットワークの拡充を進めます。
- 身近な場所で参加できるよう、サテライト（沢渡三ツ沢地域ケアプラザ・羽沢地区自治会館）の充実を図ります。

◆「かながわ地域活動ホーム ほのぼの」の運営支援

障害児・者及びその家族が安心して地域で生活できるよう、「かながわ地域活動ホーム ほのぼの」の円滑な運営を支援します。



取組内容

- 「かながわ地域活動ホーム ほのぼの」に対する助成や情報共有などにより、障害者の生活支援や相談の場として円滑に運営できるよう、支援します。
- 関係機関のネットワークづくりの協働実施や、地域交流の場の開放など、地域との連携の充実を図ります。

◆福祉保健活動拠点の運営

地域の福祉保健活動等の場の提供や、ボランティア情報を収集・提供する「福祉保健活動拠点」の運営を行います。

取組内容

- 福祉保健の活動を行うさまざまな個人や団体が、活動・研修・交流などの場として利用できるよう、広報・PRを行います。
- 活動者への情報提供や団体間の情報交換、活動のきっかけづくりとなるようなボランティアに関する情報の収集・提供を支援します。
- 拠点の運営が円滑にかつ活発に行われるよう支援・指導を行います。

◆区民活動支援センターの運営

区民活動の支援を行う拠点として、市民活動・生涯学習全般に関する相談対応、活動場所の提供、機材貸出などを行います。



取組内容

- 区民活動・生涯学習全般に関する相談に応じ、活動の場の提供や必要な機材の貸出を行います。
- 活動に関する講座・研修会等の情報収集・提供を行います。

◆かながわ区民力発揮プロジェクト

地域の課題を自らの力で解決していく区民力を発揮する機会を拡大するため、区民の自主的な活動を支援します。

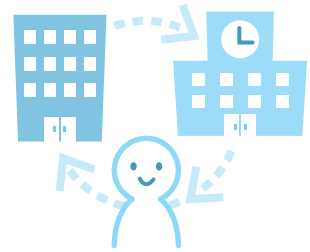
取組内容

- 地域課題の解決を目指す団体が、自立した活動を行えるよう、一定期間の助成などの支援を行います。
- 支援を行った団体が、さまざまな活動を自主的に継続して行えるよう助言・支援します。
- 団体の活動内容について、新たな活動の立ち上げにつながるよう、広く広報します。



目標6

福祉団体や学校、施設などのネットワークをひろげよう



【方向性】

- 地域ケアプラザや障害者地域活動ホーム、学校、地域活動団体や施設等のネットワークを拡充し、地域の福祉保健の取組を進めます。

区役所の取組



◆地域支えあいネットワーク

支えあいの地域づくりを進めるため、地域で福祉保健活動を行っている関係者のネットワークを広げ、課題の共有や解決に取り組めます。

取組内容

- 地域ケアプラザ・包括支援センター、区社会福祉協議会と協力し、地域で福祉保健活動を実施している団体、個人、施設等の連携を図ります。
- 地域における福祉保健の活動者・団体のネットワーク拡充・強化を支援します。

◆神奈川区地域自立支援協議会

障害児・者に関する福祉、保健、医療、教育、就労等各種サービスの総合的な調整・推進を図るため、関係機関等からなる地域自立支援協議会を運営します。



取組内容

- 「かながわ地域活動ホーム ほのぼの」とともに地域自立支援協議会の事務局を担い、関係機関・団体等のネットワークづくりを行い、障害児・者の相談やサービス提供の円滑な実施を進めます。
- 協議会において、ネットワークの拡充・強化や、地域課題の解決のための方策を検討し、実現を図ります。

◆子育て支援活動者のネットワークづくり

子育て支援活動の充実を図るため、子育て支援ボランティアや親子のたまり場「すくすく子がめ隊」によるネットワークを構築します。



取組内容

- 絵本の読み聞かせや情報誌の発行などの子育て支援ボランティア、親子のたまり場「すくすく子がめ隊」の支え手の交流会を行います。
- 区内全域に広がる「すくすく子がめ隊」を中心とする活動者同士の交流により、子育て支援のネットワークを構築し、活動の場や機会を広げます。



地域支えあいネットワーク



子育て支援ボランティアとすくすく子がめ隊の交流会

