

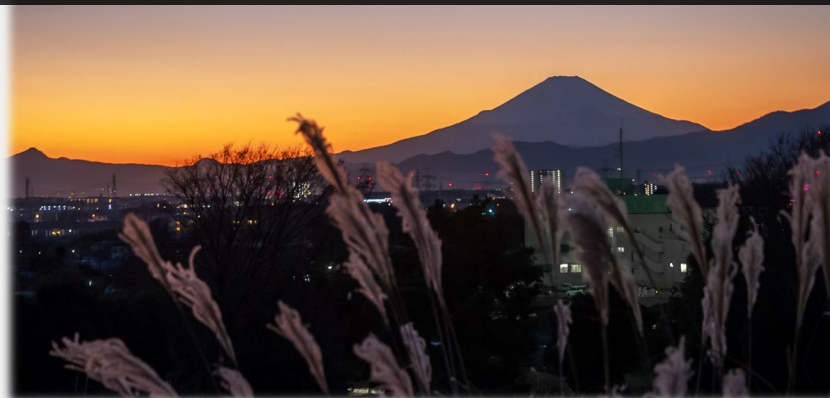


# 泉土木事務所ニュース



令和8年3月版（不定期発行）

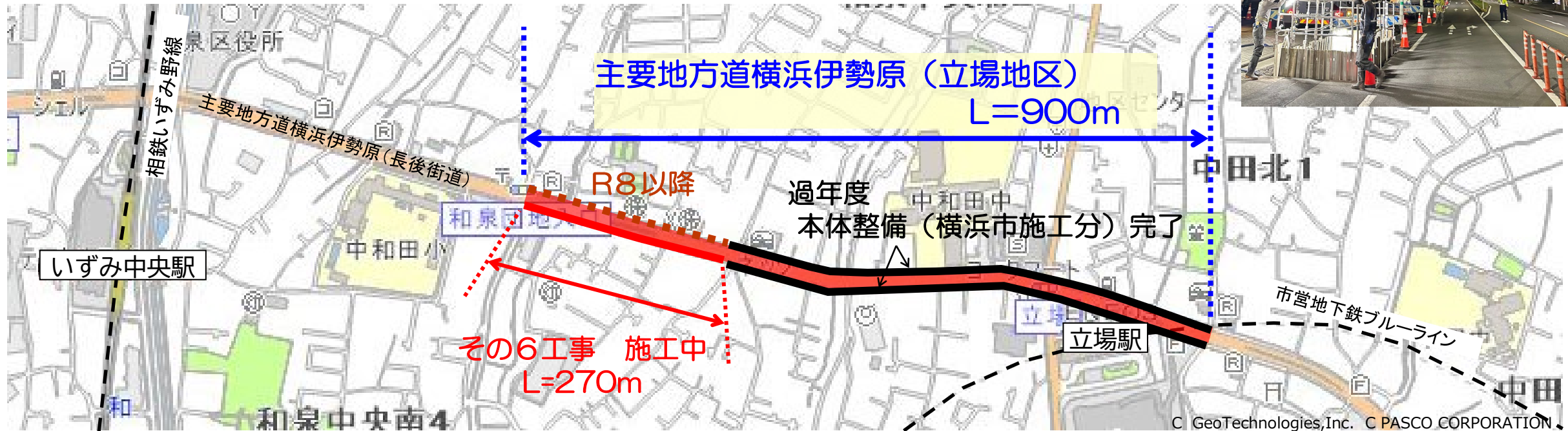
泉土木事務所



泉区制40周年 ロゴマーク

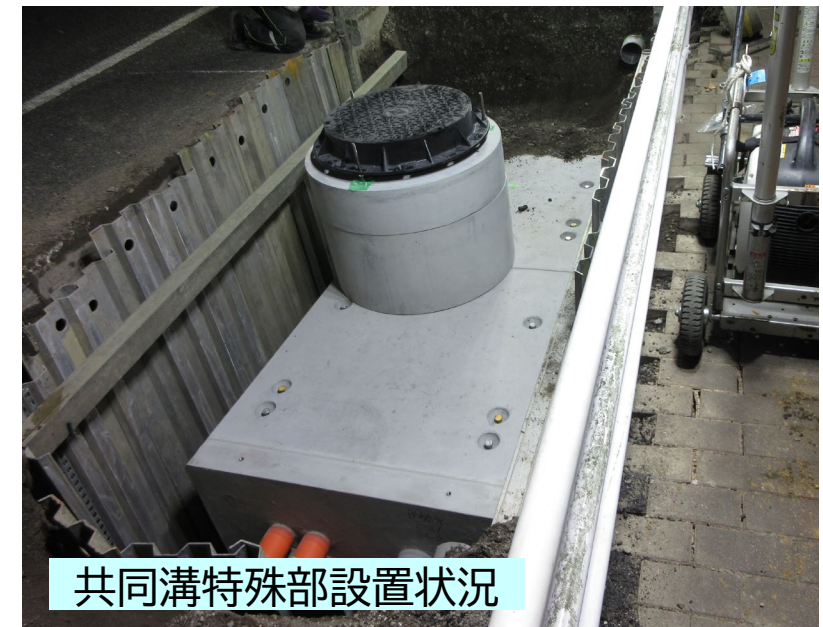
# 1 電線共同溝整備事業

- ◆ 長後街道の立場駅付近にて道路延長900m、整備延長1,800mの電線共同溝整備事業を進めています。
- ◆ 整備延長1,800mのうち、計1,260mの本体整備工事が完成し、現在、西側工区の延長270mの本体整備を実施しています。



# 1 電線共同溝整備事業

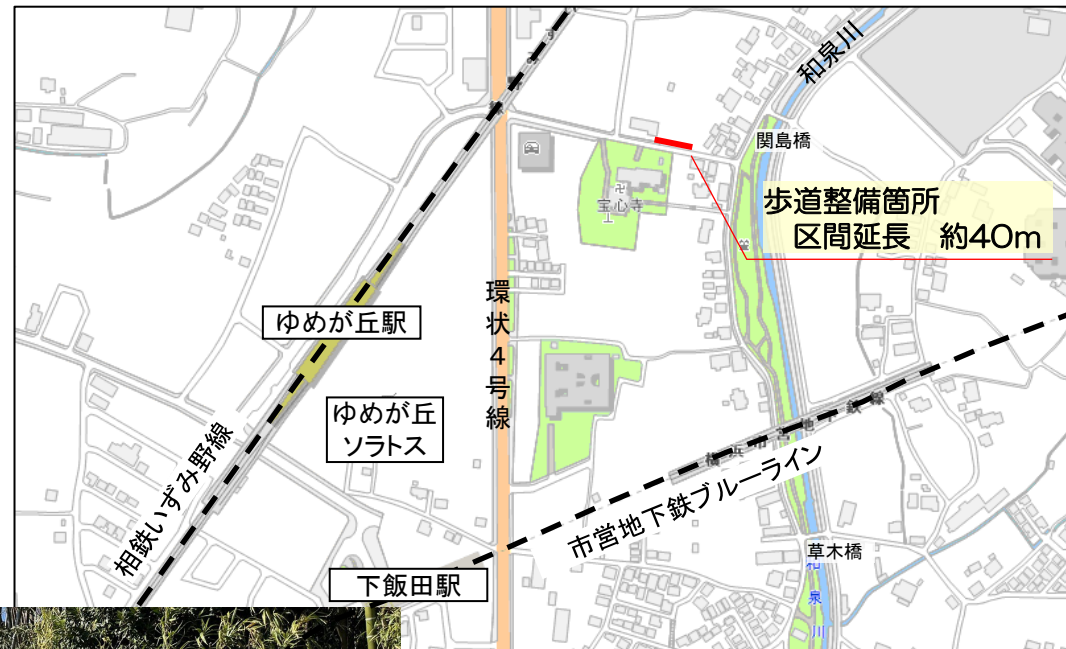
- ◆ 共同溝特殊部の設置に先立ち、昨年12月、埼玉の工場にて製作品の検査を実施し、後日、大型クレーンによって現地に設置しました。
- ◆ 工場では、コンクリート製品の製作過程も確認し、工場の技術者からコンクリートの強度発現における注意点や細部の仕上げの工夫などを説明いただき、土木事務所職員の技術力向上にもつながりました。



## 2 歩道整備工事

### (1) 和泉町319号線 歩道整備工事

- ◆ ゆめが丘エリアに近接し、通勤や通学を目的として多くの歩行者に利用されている道路において、延長約40mの歩道新設工事が完了しました！



施工前



施工後

安全で快適な歩道が  
できあがりました！



## 2 歩道整備工事

### (2) 県道瀬谷柏尾(相模新橋地区) 道路改良事業

- ◆ 道路改良事業区域に近接している民間工事に併せて、暫定開放していた歩道の本設工事を実施しました。歩道と車道を明確に分けることにより、安全な歩道が完成しました。



### 3 実生木・越境枝への対応

#### ◆ 実生木（道路構造物の隙間などから自然に発生する固い木 等）

実生木による事故等を防ぐため、泉土木では日常パトロールにおける重点確認を行っています。発見した実生木は迅速に撤去を実施し、対策を進めています。



実生木(+雑草)



直営部隊による作業状況



直営部隊による作業状況

#### ◆ 民地からの越境枝

民地から道路に伸びている越境枝も事故の原因となり得るため、日々の陳情や日常パトロールで確認した危険な越境枝に対し、当該所有者に剪定を依頼・指導するなど、着実に対応を進めています。



越境枝

# 4 災害対応

## (1) 災害に備えた取り組み

- ◆ 令和7年11月6日に、横浜建設業協会泉区会と連携して大地震に備えた災害対応訓練を実施しました。当日は発災時の対応を再確認するとともに、実際の災害を想定したシミュレーション訓練を実施しました。



シミュレーション訓練の様子

## (2) 令和8年2月8日 大雪対応

- ◆ 衆議院選挙投票日、2年ぶりの大雪となりました！
- ◆ 降り積もった雪に対して、施工業者による幹線道路の車道除雪や、泉土木事務所職員が歩道の融雪剤散布・雪かき等を行いました！



2/8 5:30 長後街道



歩道の雪かき状況

# 5 GREEN×EXPO 2027機運醸成

## ◆ 横断幕設置

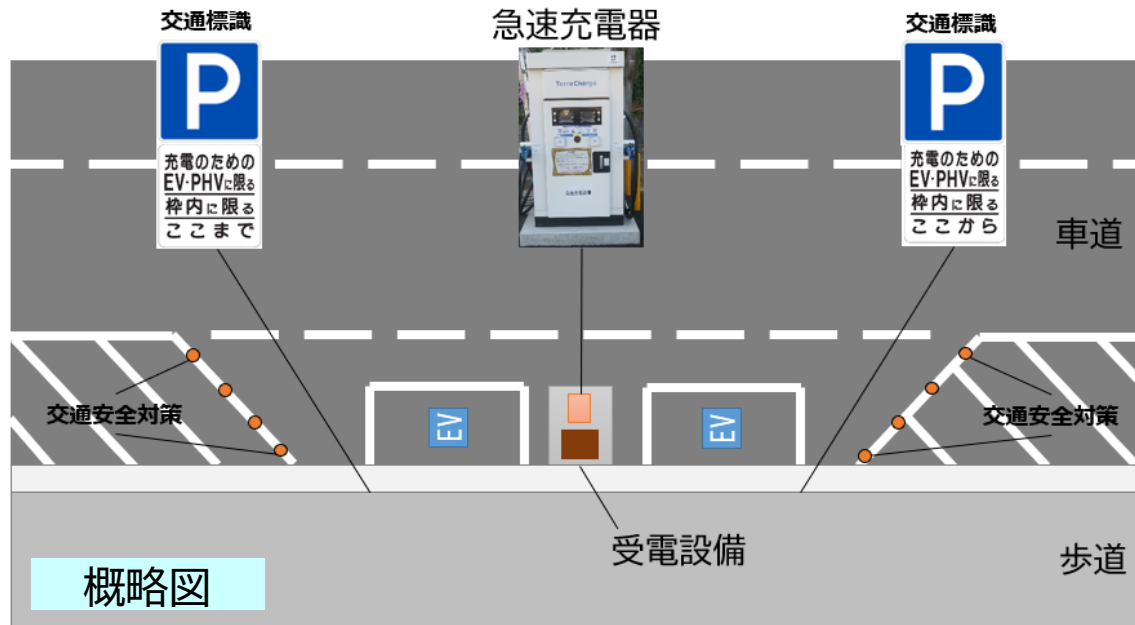
いよいよ来年3月に開催する  
**GREEN×EXPO 2027**を盛り上げるため、主要幹線道路の歩道橋や跨道橋、駅前広場の道路施設等に計7箇所、11枚の横断幕を設置しました！



# 6 脱炭素社会の実現に向けた取組

## EV充電器の公道設置【脱炭素・GREEN×EXPO推進局連携】

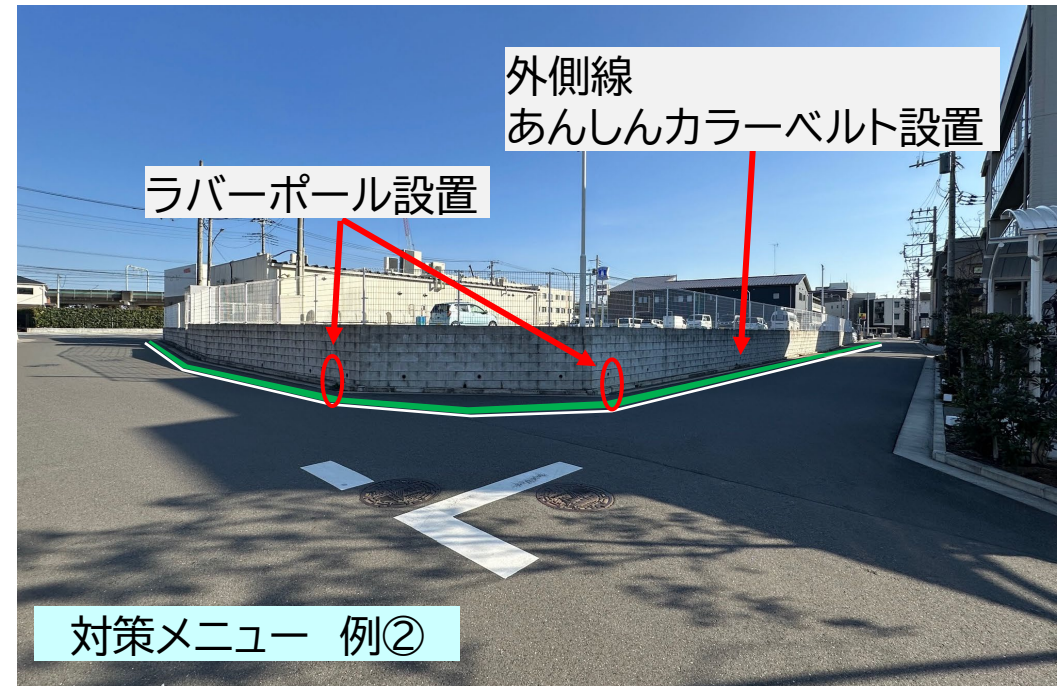
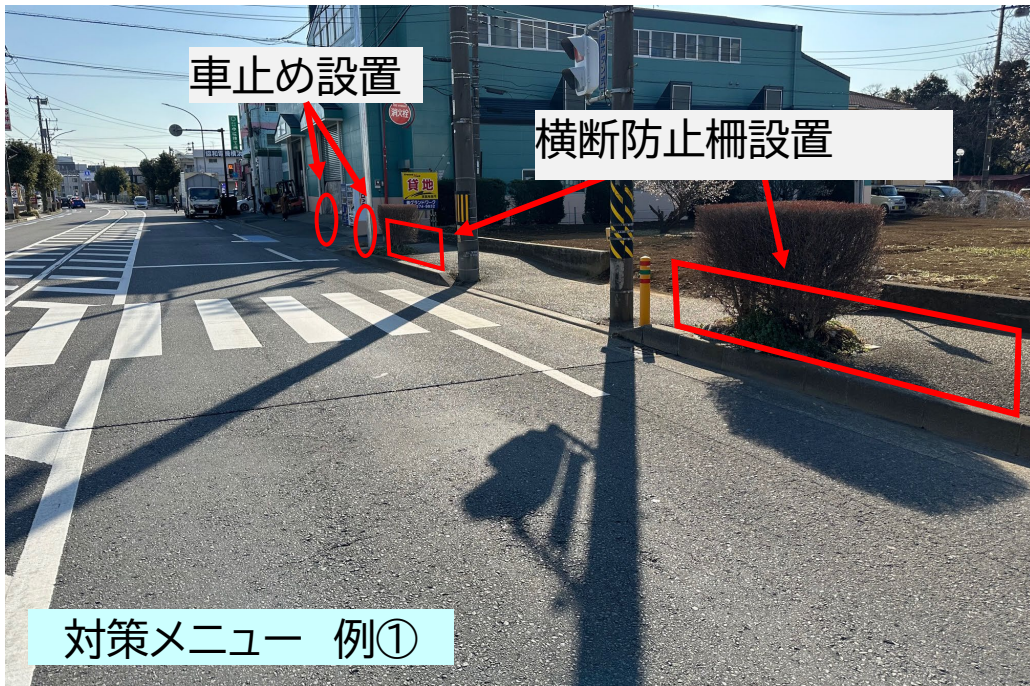
- ◆ 脱炭素・GREEN×EXPO推進局が進めているEV公道充電器設置事業について、いずみ中央駅南側に、市内5区目の公道上設置が完了し、令和8年1月20日運用開始となりました！
- ◆ 泉土木事務所は道路管理者として道路の安全措置等について協議を行い、設置された充電ステーションにより、区内のEV車の利便性が向上しました。



# 7 小学生の交通安全対策

## ゆめが丘の開発に伴う対策【教育委員会事務局連携】

- ◆ ゆめが丘エリアのまちづくりに合わせて、周辺道路の安全性向上を図るため、教育委員会事務局と連携し、横断防止柵や車止めの設置、あんしんカラーベルトの新設等の工事を実施しています。
- ◆ 今後も人流の変化や開発の状況を踏まえて、対策を検討・実施していきます。



## 8 下水道関係工事

### (1)新橋地区下水道整備工事

◆弥生台駅北口の新橋地区において、新たな宅造や開発に対応すべく、本管整備を行い、水洗化区域(告示区域)を拡大していきます。

### (2)下水道管耐震化工事

◆震災時でも災害拠点病院等の重要施設のトイレが使用できるよう、これらの施設に接続する下水道管の耐震化について、現在、区内4病院(国際親善総合病院、横浜いずみ台病院、湘南泉病院、戸塚共立いずみ野病院)において工事中です。



下水道管布設状況



横浜市水環境キャラクター  
「かぼのだいちゃん」

# 9 河川関係工事

## (1)阿久和川管理用通路整備工事

◆新橋町の橋際橋から慶林橋左岸の管理用通路の整備を行い、令和7年12月末に完了しました。



施工前



施工後



## (2)阿久和川浚渫工事

◆長年の土砂堆積により流れが阻害されていた新橋町の西田橋から榎橋にかけて、河川の流下能力を確保し、洪水や浸水被害を防止するため、河道内の浚渫を行いました。



施工前

出会いのまほろば



施工後

景観的にも見違えるほど変わったね！



横浜市河川キャラクター  
「ハマカワさん」

# 10 阿久和川まほろば再整備に向けた取り組み・修繕



## (1) 再整備に向けた取り組み

【下水道河川進局連携】

- ◆完成から30年近くが経過し、老朽化が顕著になっているため再整備について検討しています。
- ◆令和7年度は、水辺拠点に求める機能や施設などに、こどもたちの意見を取り入れるため、岡津小・新橋小の3、4年生を対象にワークショップを実施しました。

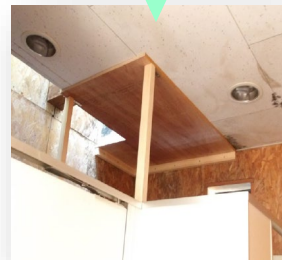


ワークショップ  
(生物観察)

## (2) 集いのまほろば地区の修繕

- ◆老朽化により破損し、出入り禁止にしていた水際部のウッドデッキ及び、雨漏りにより使用禁止にしていたトイレについて、再整備前の暫定的な措置として、修繕を行い、令和7年11月末に開放しました。

雨漏りトイレ天井

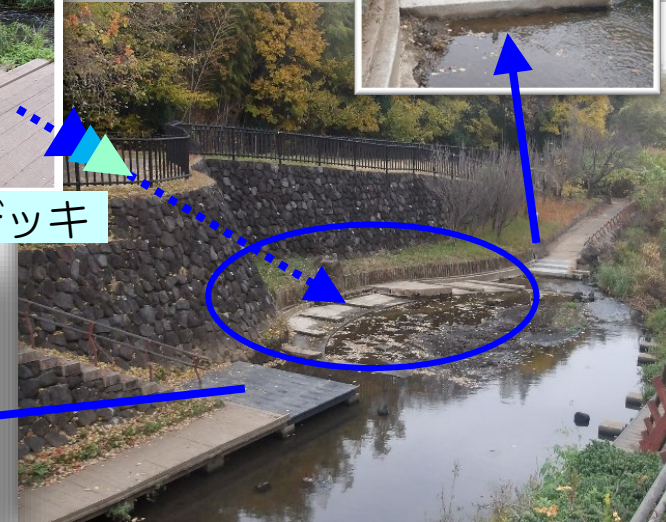


修繕後

破損したウッドデッキ



修繕後



# 11 区民まつりににおける横浜建設業協会泉区会と連携したPR

- ◆土木事務所業務の区民理解促進と建設業界のイメージアップを目的に、区民まつりに参加しています。今回も横浜建設業協会泉区会と合同で参加しました。当日は、秋晴れの天候に恵まれ、会場は大賑わいでした。
- ◆高所作業車の乗車体験は、約430名の方に体験いただきました。



土木事務所の業務  
とハザードマップを  
パネルで紹介



こどもに大人気の  
横浜市水環境キャラクター  
の「かぼのだいちゃん」



パトロール車乗車体験



区会が運営する  
高所作業車乗車

# 12 公園愛護会、水辺愛護会、ハマロード・サポーターの取組

◆公園愛護会、水辺愛護会、ハマロード・サポーター相互の交流促進、活動意欲の向上、新たな担い手確保に向けて、視察会や交流会(つどい)を開催しました。

(1)視察会(@あやせローズガーデン、令和7年11月21日:30団体80名参加)

◆当日は晴天に恵まれ、多種多様な植物と秋バラの華やかな競演を楽しみました。



集合写真①

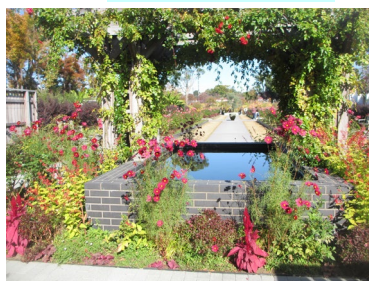
視察会当日の様子です！  
ぽかぽか陽気で  
わいわい楽しい視察会  
でした！



集合写真②

園内の風景

色取り取りの花



# 13 公園愛護会、水辺愛護会、ハマロード・サポーターの取組

## (2)交流会(つどい)【 @泉公会堂、令和8年2月6日】

- ◆第一部:15年以上従事いただいた11名の方々へ感謝の意を込めて、「泉区愛護会活動等功労者表彰式」を行いました。
- ◆第二部:一般参加の皆様も加えて、「横浜市消防音楽隊によるコンサート」を開催し、約200名の方が楽しみました。



交流会(つどい)の様子

表彰式(表彰者との記念撮影)



消防音楽隊による演奏



ポートエンジェルス119によるステージドリル



本誌に関するお問合せ先

横浜市 泉区 泉土木事務所 Tel 045-800-2532