

平成30年度 中田^い活^いき活^いきプラン



みんなで支えあい
ふるさと中田

中田^いって^いこんなまち！！

☆世帯数 約12,800世帯、人口 約31,400人、30町内会の連合です。

☆大運動会やサマーフェスティバル、敬老会、文化祭、マラソン大会など、様々な行事が行われ、地域住民がふるさと意識を高める機会が数多くあります。

☆二十日会（高齢者の食事会）、友遊会、町ぐるみ健康づくり活動等、地域福祉活動の歴史も長いです。

「中田^い活^いき活^いきプラン」（平成28年度～平成32年度）は、中田地区の様々な課題を地域の皆さんで解決し、地域の支えあいによって、だれもが安心して生活できるまちをつくるための計画です。

「中田^い活^いき活^いきプラン」でめざすまちは……

- みんなが声かけあって健康で活力があふれているまち
- 高齢者が元気で楽しく暮らしているまち
- 子どもが健やかに育つために地域で子育て支援ができていくまち
- 障がいのある方も地域住民のひとりとして、日常的に交流できているまち
- 困った時にお互いに助け合える仕組みができていくまち

「中田^い活^いき活^いきプラン」
平成30年度は、こんなことに取り組みます！

（裏面をご覧ください）



中田活き活きプラン 平成 30 年度の取組



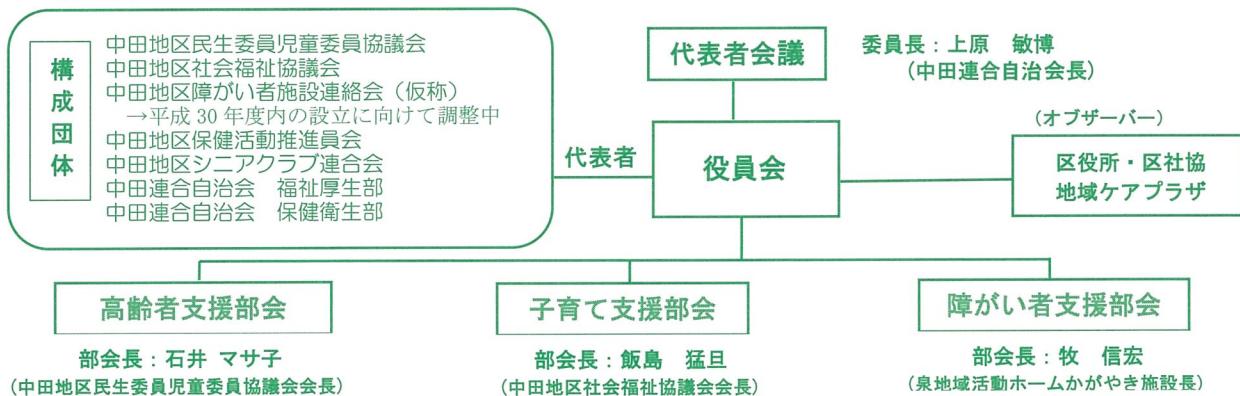
「中田地区地域福祉保健推進委員会」が、 体制強化して、平成 30 年 7 月再スタート！！

■ 目的

社会福祉法に定められた市町村地域福祉計画に基づき策定された「横浜市地域福祉保健計画」により、泉区では「支え合い・助け合いが活きる！元気の出るまち泉」を基本理念とし、それを受ける私たち中田地区は“中田活き活きプラン”を活動指針として、この事業を推進します。

本委員会は中田連合自治会をエリアとする地域住民の福祉及び保健活動を企画立案し、これを推進することを目的に、平成 30 年 7 月に設置されました。

■ 組織図



- ・近隣の見守り活動を広げるための活動を検討します。
- ・災害時の要援護者支援事業との連携を検討します。

平成 30 年度の取組

- ・高齢者の支援活動を行っている団体との協働を目的とした ネットワーク会議を開催します。
- ・サロン活動を中心とした高齢者の見守り活動を行います。
- ・連合自治会の防火防犯部や防災拠点と連携した取組を進めます。
- ・要援護者カードの見直しを進めます



- ・地域ぐるみの子育て支援推進とその必要性を発信します。

平成 30 年度の取組

- ・子育て親子サークルを支援します。
- ・子育て親子サークルを含む関連団体とのネットワーク会議を開催します。
- ・公園遊びの充実により、子育て世代の支援や情報共有の場を確保します。
- ・餅つき大会を開催し、親子と子育て関連団体との交流を促進します。



- ・施設関係者が地域活動に主体的に参加できるよう検討します。

平成 30 年度の取組

地域との交流を促進する上で一番大切なことに立ち返って…

地域の方々に障がい者を理解して頂くことに注力します。

《具体策》

- ・中田地区障がい者施設連絡会 (仮称) を設立します。
- ・中田の各種地域活動団体への啓発研修を実施します。
- ・地域防災拠点訓練への参加
- ・障がい理解を進めるための出前講座を実施します。



…《問合せ》…中田地区地域支援チーム…

泉福祉保健センター 800-2433
 泉区社会福祉協議会 802-2150
 踊場地域ケアプラザ 801-2920