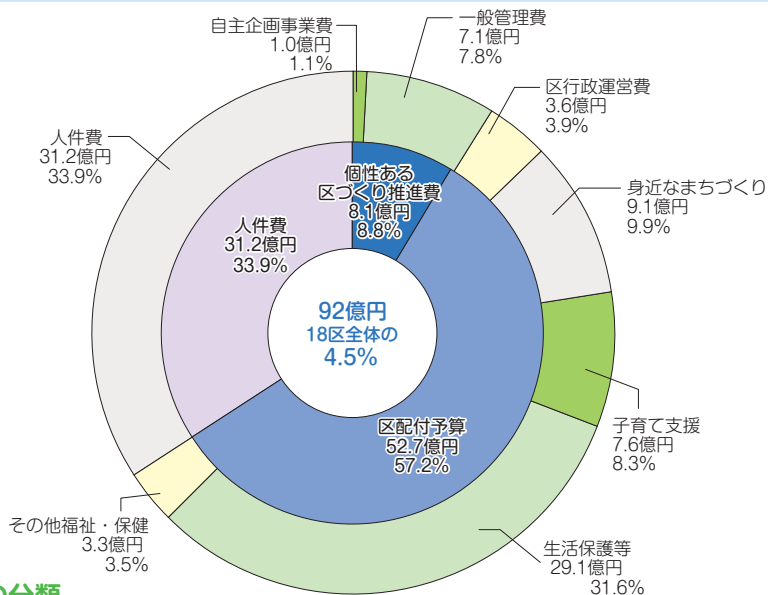


磯子区の予算（平成28年度一般会計予算）

平成28年度に磯子区が執行する予算の規模(区の人件費を含む)は、下の円グラフの通り、約92億円で、18区の予算全体のおよそ4.5%を占めています。

これは、磯子区民16万6,272人(平成28年4月1日現在)の一人当たりに換算すると、約5万5,331円を支出していることになります。



◆予算の分類

区の予算は次のとおり大きく3つに分けることができます。

- **「個性ある区づくり推進費」**……………約8億1,400万円
磯子区の予算の8.8%を占めています。この中には、「自主企画事業費」と「一般管理費」があり、区の裁量や創作工夫に基づき自立編成する予算です。
- **「区配付予算」**……………約52億6,500万円
磯子区予算のうち57.2%を占めています。局から予算配付を受け、区が執行する予算です。
- **「人件費」**……………約31億2,000万円
磯子区予算のうち33.9%を占めています。磯子区の職員及び再任用職員の人件費で、退職手当等は除いた試算額です。

<横浜市の財政情報>

「ハマの台所事情」は、予算や財政状況をわかりやすく説明した広報冊子です。磯子区役所広報相談係、横浜市民情報センターなどで配布しています。

知ってほしい
横浜市の財政情報

ハマの台所事情

www.city.yokohama.lg.jp/zaisei/org/zaisei/

磯子区の歴史年表

()内の数は平成28年10月1日現在のものです。

元号	年月日	出来事
昭和2年	10月1日	区制施行により磯子区が誕生。同時に、鶴見区、神奈川区、中区、保土ヶ谷区が誕生
	12月	西根岸町、滝頭町、丸山町、岡村町、磯子町、森町、中原町、杉田町、上中里町、氷取沢町、栗木町、田中町、峰町、矢部野町の14町で発足 磯子町に区役所・磯子警察署が完成
昭和5年	4月1日	湘南電気鉄道(現京浜急行電鉄)の黄金町～浦賀間、金沢八景～逗子間が開通。 森駅(現屏風浦駅)が開業
昭和6年	1月30日	滝頭町(現磯子一丁目)にじんかい処理所が完成
昭和16年	2月1日	軍が杉田町地先5万坪を埋め立てる。また、中根岸町を埋め立て、飛行場を開場
昭和20年	4月15日	滝頭町、原町、中根岸町の一部521戸が空襲で焼失
	5月29日	西根岸上町、西根岸馬場町、滝頭町、丸山町の一部171戸が空襲で焼失
昭和21年	10月7日	区選挙管理委員会を設置
昭和22年	4月1日	町内会の行政事務が区に引き継がれる
	4月1日	学校教育法が施行され、新学制が始まる。磯子、杉田、根岸、滝頭、浜の5つの国民学校が小学校となる(現在16校)
	5月5日	根岸中学校、浜中学校が開校(現在7校)
昭和23年	3月7日	警察制度の改革により、横浜市磯子警察署となる(昭30. 7. 1 神奈川県磯子警察署となる)
	5月15日	磯子区から金沢区が分離・独立
昭和25年	5月25日	岡村公園が開園
昭和26年	4月1日	区社会福祉協議会結成
昭和30年	1月	磯子区役所庁舎の大改築が完了
	4月1日	市電の八幡橋～間門間が開通(昭47. 3.31市電全廃)
昭和31年	8月3日	杉田貝塚の発掘を開始
昭和32年	10月1日	磯子区制30周年
	11月16日	磯子消防署・磯子公会堂新築落成の祝典を挙げる
昭和34年	5月23日	根岸線の建設工事に着工
昭和36年	7月22日	三殿台埋蔵文化財調査委員会が発掘調査を開始(昭41. 4. 2 国の史跡に指定)
昭和37年	4月1日	県立磯子工業高等学校が開校(現在5校)
昭和38年	5月25日	汐見台団地の入居を開始
昭和39年	5月3日	埋立地内の産業道路の全線が開通
昭和40年	7月1日	横浜プールセンター(マンモスプール)を原町に開設
昭和41年	7月19日	南部下水処理場が完成(平17. 4. 1「南部水再生センター」に名称変更)
昭和42年	6月10日	磯子区総合庁舎の落成式を挙げる(磯子三丁目)

元号年月日	出来事
昭和42年10月1日	磯子区制40周年
昭和43年4月1日	衛生研究所が滝頭に完成
昭和44年5月13日	円海山周辺を近郊緑地特別保存地区に指定
昭和45年3月17日 6月1日	根岸線の磯子～洋光台間の営業を開始 洋光台団地の入居を開始
昭和48年8月25日	市電保存館が開館
昭和49年10月1日 10月5日	南部児童相談所を洋光台に開設 磯子センター(磯子地区センター、喜楽荘、磯子図書館)が開館(平11.11図書館は磯子区総合庁舎に移転)
昭和50年5月9日	第1回磯子区民会議を開催
昭和51年6月24日	県道横浜逗子線(笹下釜利谷道路)が開通
昭和52年10月1日	磯子区制50周年
昭和56年2月26日	横浜市南部地域シルバー人材センターが開所(平2.4「シルバー人材センター磯子事務所」に名称変更)
昭和58年5月1日 10月29日	いそご海づり場が根岸湾の埋立地である新磯子町の最先端に完成(平14.10.1「磯子海づり施設」に名称変更) 区のシンボルマークを制定
昭和59年1月18日 5月4日	環境事業局磯子輸送事務所が開所(平17.4「資源循環局磯子輸送事務所」に名称変更) 横浜こども科学館が開館(平20.4.1「はまぎん こども宇宙科学館」の愛称へ)
昭和60年8月1日	市南部地域療育センターが開所
昭和61年3月	都市計画道路環状2号線(笹下地区)が完成
昭和62年2月15日 10月1日 10月6日	磯子スポーツセンターが開館 磯子区制60周年 区の木「梅」、区の花「コスモス」を制定 久良岐能舞台が開館
平成元年7月5日	金沢シーサイドラインが開通
平成5年9月4日	洋光台駅前公園こどもログハウスが開館
平成6年4月1日 4月19日 11月8日	根岸在宅支援サービスセンターが開所(平7.1「根岸地域ケアプラザ」に名称変更) 根岸地区センターが開館(現在4か所) 磯子区生涯学習支援センターが開所(平21.3.25から「いそご区民活動支援センター」)
平成8年8月1日	新杉田駅前に行政サービスコーナー、地域ケアプラザ、通所授産施設「ぼこ・あ・ぼこ」の複合施設を開設
平成9年9月2日 10月1日 10月25日	洋光台地域ケアプラザが開所 磯子区制70周年 区の木・区の花のデザインマーク、区のイメージソング「みんなのISOGO」を制定

元号 年 月 日

出 来 事

平成11年 4月14日 7月14日	環状3号線(南側区間)が開通 国道357号線(新杉田町~新磯子町)が開通
平成11年 8月 1日 10月18日 11月15日	脳血管医療センターが万治病院跡地に開院、併せて老人保健施設が開所(平27.1脳卒中・神経脊椎センターに名称変更) 磯子土木事務所が磯子三丁目に移転 磯子区総合庁舎(区役所、公会堂、図書館)が改築され、業務を開始
平成12年 4月 1日 8月 1日	磯子第二ポンプ場の供用を開始 磯子地域ケアセンターが開所(平15. 4. 1 から「磯子地域ケアプラザ」)
平成13年 2月15日 10月22日	磯子区福祉保健活動拠点が開所(平21.12.13「こすもす広場」に愛称決定) 高速湾岸線の杉田~三溪園間が開通
平成14年 1月 1日 9月 1日	磯子福祉保健センターが開所 横浜市総合防災訓練を実施(石川島播磨重工業内グラウンド)
平成15年 2月 1日 8月	根岸なつかし公園が開園 磯子区まちづくり方針(都市計画マスタープラン・磯子区プラン)策定
平成16年 3月 1日 5月15日	滝頭地域ケアプラザが開所 磯子区青少年図書館を転換し滝頭コミュニティハウスが開館(現在7か所)
平成17年 1月 4日 1月16日 2月 5日 3月28日	いそご地域活動ホーム「いぶき」が開所 JR 洋光台駅近くに「洋光台防犯活動本部」が開所(防犯活動拠点は現在10か所) 磯子区民文化センター「杉田劇場」が開館 環状2号線屏風ヶ浦バイパスが開通
平成18年11月 1日	屏風ヶ浦地域ケアプラザ、生活支援センターが開所
平成19年 5月14日 10月 1日	磯子・海の見える公園が開園 磯子区制80周年
平成20年11月 1日	よこはま南部ユースプラザが開所
平成21年 3月25日	いそご区民活動支援センターが開所
平成22年 1月19日	磯子区地域子育て支援拠点「いそピヨ」グランドオープン(体験利用は平成21年11月27日より開始)
平成23年 4月 1日 9月 1日 10月 3日	上笹下地域ケアプラザ開所(現在7か所) 区の Mascot キャラクター「いそっぴ」を制定 たきがしら会館の市民利用開始 水道局磯子・金沢地域サービスセンターが磯子三丁目に移転
平成25年 5月15日	氷取沢小学校跡地公園が開園
平成26年 3月31日	国道357号線(中区千鳥町~磯子区新磯子町)が開通
平成27年 7月 5日 11月16日	シーサイドライン開業25周年 磯子区在宅医療連携拠点相談室「かけはし」が開所
平成28年 4月	県立汐見台病院が医療法人社団へ移譲

町別の面積・世帯数・人口のデータ

町名	面積 (ヘクタール)	世帯数	人口			人口密度 (1㎢当たり)	高齢者 人口 (65歳以上)	高齢者 人口 (75歳以上)	高齢化率
			男(人)	女(人)	総数(人)				
東町	15.9	1,145	1,079	1,221	2,300	14,465.4	594	229	25.8
西町	14.8	1,314	1,205	1,381	2,586	17,473.0	646	336	25.0
鳳町	57.5	0	0	0	0	0.0	0	0	0
原町	15.4	739	698	680	1,378	8,948.1	305	133	22.1
下町	9.4	622	551	567	1,118	11,893.6	328	170	29.3
坂下町	9.4	593	632	606	1,238	13,170.2	282	112	22.8
馬場町	11.6	639	619	604	1,223	10,543.1	370	185	30.3
上町	18.6	629	628	681	1,309	7,037.6	336	159	25.7
丸山一丁目	22.4	1,987	2,174	2,136	4,310	19,241.1	933	395	21.6
丸山二丁目	10.9	829	836	792	1,628	14,935.8	462	216	28.4
滝頭一丁目	18.7	1,159	1,282	1,226	2,508	13,411.8	576	259	23.0
滝頭二丁目	9.1	723	709	741	1,450	15,934.1	464	283	32.0
滝頭三丁目	11.2	696	615	675	1,290	11,517.9	390	197	30.2
中浜町	9.6	667	653	623	1,276	13,291.7	381	185	29.9
岡村一丁目	18.5	1,052	1,108	1,134	2,242	12,118.9	654	316	29.2
岡村二丁目	17.9	462	513	532	1,045	5,838.0	290	152	27.8
岡村三丁目	15.3	1,231	1,388	1,378	2,766	18,078.4	703	337	25.4
岡村四丁目	27.0	1,318	1,476	1,519	2,995	11,092.6	752	370	25.1
岡村五丁目	12.3	904	881	946	1,827	14,853.7	576	285	31.5
岡村六丁目	11.7	536	615	608	1,223	10,453.0	334	139	27.3
岡村七丁目	17.0	853	973	1,004	1,977	11,629.4	600	280	30.3
岡村八丁目	22.2	958	1,078	1,178	2,256	10,162.2	541	259	24.0
広地町	☆6.5	542	542	568	1,110	17,076.9	364	184	32.8
久木町	14.5	1,188	1,214	1,192	2,406	16,593.1	613	294	25.5
磯子一丁目	15.4	X	X	X	X	X	X	X	X
磯子二丁目	25.9	2,342	2,301	2,245	4,546	17,552.1	1,000	453	22.0
磯子三丁目	25.5	2,536	2,350	2,430	4,780	18,745.1	1,168	513	24.4
磯子四丁目	8.9	415	395	415	810	9,101.1	234	97	28.9
磯子五丁目	13.2	581	679	712	1,391	10,537.9	431	150	31.0
磯子六丁目	18.1	986	1,193	1,231	2,424	13,392.3	622	294	25.7
磯子七丁目	15.2	707	809	879	1,688	11,105.3	396	158	23.5
磯子八丁目	8.0	521	583	621	1,204	15,050.0	293	147	24.3
新磯子町	★135.9	X	X	X	X	X	X	X	X
汐見台1丁目	70.4	1,022	1,205	1,125	2,330	12,788.4	419	187	18.0
汐見台2丁目		1,750	2,239	1,977	4,216		472	236	☆11.2
汐見台3丁目		1,090	1,255	1,202	2,457		540	255	22.0
森一丁目	14.5	3,017	2,581	3,085	5,666	★39,075.9	1,978	972	34.9
森二丁目	21.6	1,051	1,042	1,008	2,050	9,490.7	440	181	21.5

町名	面積 (ハクタール)	世帯数	人口			人口密度 (1㎢当たり)	高齢者 人口 (65歳以上)	高齢者 人口 (75歳以上)	高齢化率
			男(人)	女(人)	総数(人)				
森三丁目	17.7	1,479	1,326	1,369	2,695	15,226.0	804	370	29.8
森四丁目	16.3	938	1,134	1,135	2,269	13,920.2	363	167	16.0
森五丁目	26.8	830	839	885	1,724	6,432.8	459	212	26.6
森六丁目	23.9	1,250	1,335	1,402	2,737	11,451.9	674	358	24.6
森が丘一丁目	12.1	690	739	771	1,510	12,479.3	444	247	29.4
森が丘二丁目	15.3	809	851	934	1,785	11,666.7	519	283	29.1
新森町	21.7	0	0	0	0	0.0	0	0	0
中原一丁目	9.8	1,246	1,022	978	2,000	20,408.2	564	254	28.2
中原二丁目	13.3	1,020	918	905	1,823	13,706.8	480	236	26.3
中原三丁目	14.5	989	1,134	1,098	2,232	15,393.1	536	240	24.0
中原四丁目	16.2	1,148	1,159	1,184	2,343	14,463.0	561	277	23.9
新中原町	43.7	0	0	0	0	0.0	0	0	0
杉田一丁目	11.7	882	814	907	1,721	14,709.4	469	206	27.3
杉田二丁目	12.6	1,118	1,186	1,279	2,465	19,563.5	696	307	28.2
杉田三丁目	31.5	1,689	1,759	1,761	3,520	11,174.6	943	418	26.8
杉田四丁目	12.7	1,340	1,268	1,149	2,417	19,031.5	532	240	22.0
杉田五丁目	44.0	1,406	1,458	1,411	2,869	6,520.5	687	332	23.9
杉田六丁目	17.9	1,072	1,273	1,205	2,478	13,843.6	566	264	22.8
杉田七丁目	14.5	868	924	981	1,905	13,137.9	754	345	39.6
杉田八丁目	21.8	1,120	1,257	1,352	2,609	11,967.9	871	547	33.4
杉田九丁目	13.6	617	841	842	1,683	12,375.0	320	161	19.0
新杉田町	102.0	405	375	387	762	747.1	134	☆60	17.6
栗木一丁目	15.9	909	1,005	1,018	2,023	12,723.3	581	298	28.7
栗木二丁目	19.3	886	1,030	1,026	2,056	10,652.8	506	185	24.6
栗木三丁目	16.9	865	1,044	1,048	2,092	12,378.7	492	245	23.5
田中一丁目	14.5	729	870	882	1,752	12,082.8	365	185	20.8
田中二丁目	16.0	957	1,105	1,075	2,180	13,625.0	394	198	18.1
上中里町	95.9	1,868	1,977	2,024	4,001	4,172.1	1,348	559	33.7
氷取沢町	115.3	1,362	1,504	1,573	3,077	2,668.7	1,065	358	34.6
峰町	80.7	☆179	217	203	☆420	☆520.4	☆128	72	30.5
洋光台一丁目	25.5	1,103	1,238	1,285	2,523	9,894.1	529	305	21.0
洋光台二丁目	31.9	2,161	1,949	2,148	4,097	12,843.3	1,656	844	★40.4
洋光台三丁目	33.3	2,192	2,093	2,121	4,214	12,654.7	1,125	577	26.7
洋光台四丁目	34.9	1,861	1,794	1,920	3,714	10,641.8	1,281	779	34.5
洋光台五丁目	40.5	★3,036	2,899	3,333	★6,232	15,387.7	★2,258	★1,136	36.2
洋光台六丁目	43.1	1,651	1,877	1,917	3,794	8,802.8	807	414	21.3
磯子台	20.7	1,331	1,534	1,707	3,241	15,657.0	601	307	18.5
杉田坪呑	14.0	668	830	887	1,717	12,264.3	384	127	22.4
合計	1,902.0	79,521	82,705	85,057	167,762	8,820.3	44,415	21,249	26.5

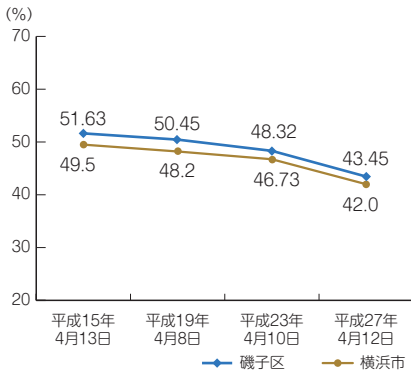
※「×」は数値が小さいため、秘密の保護を目的に結果を隠したものの(秘匿)

[平成28年3月末現在の住民基本台帳記載人口と外国人登録人口の合計]
★は各項目の最大値、☆は各項目の最小値です。(0および秘匿は除く)

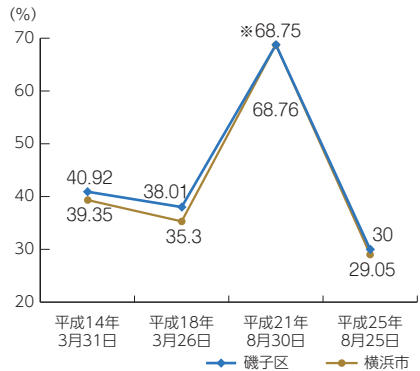
選 挙

◆各選挙の投票率～政治参加のバロメーター「投票率」は国政選挙と地方選挙で大きな差に～
各選挙の投票率をみると、投票率は近年共通して低下傾向にあります。また、国政選挙（衆議院議員総選挙・参議院議員通常選挙）と地方選挙（統一地方選挙・市長選挙）では投票率に顕著な差があり、国政選挙は50%～60%台で、地方選挙では30%～50%（※21年を除く）で推移しており、地方選挙の投票率の低さが目立ちます。

〈統一地方選挙（数値は市議会議員選挙のもの）〉

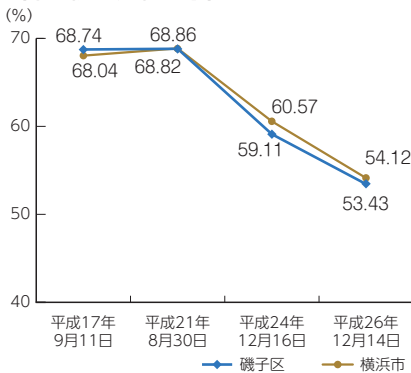


〈市長選挙〉

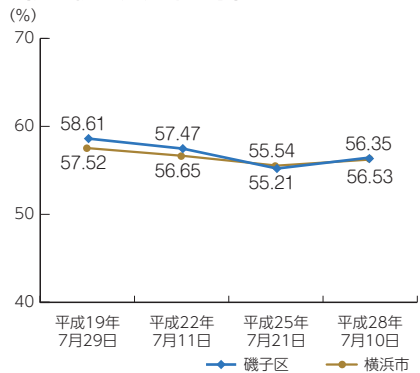


※平成21年の市長選挙は衆議院議員総選挙と同日に行われ、磯子区68.75%、横浜市68.76%という高投票率を記録しました。

〈衆議院議員総選挙〉



〈参議院議員通常選挙〉



磯子区は、地域ごとに全36投票所があります。各選挙ごとに定められた選挙日前に投票できる期日前投票所も、区内に2か所（区役所区民ホール・はまぎんこども宇宙科学館）あります。（平成28年参議院議員通常選挙時）

◆参議院議員通常選挙(平成28年7月10日執行)の投票率

<18区別投票率>

磯子区の投票率は、参議院通常選挙で56.4%(11位)と市内の平均を下回り、18~19歳までの投票率でも55.4%(11位)と市内の平均を下回る結果となりました。

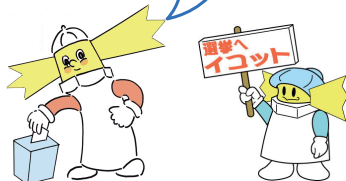
区	投票率(%)			
	総計	順位	18~19歳	順位
鶴見区	53.1	17	51.2	18
神奈川区	54.3	15	53.6	16
西区	55.3	13	57.9	5
中区	52.3	18	54.9	12
南区	53.8	16	54.3	15
港南区	58.3	4	57.3	7
保土ヶ谷区	56.6	9	55.5	10
旭区	56.3	12	54.4	14
磯子区	56.4	11	55.4	11
金沢区	60.3	2	56.9	8
港北区	56.6	8	59.9	2
緑区	56.7	7	58.0	4
青葉区	59.0	3	62.9	1
都筑区	56.5	10	58.8	3
戸塚区	57.8	6	55.5	9
栄区	60.3	1	57.4	6
泉区	58.1	5	54.8	13
瀬谷区	55.1	14	51.2	17
横浜市計	56.5		56.6	

<18歳選挙権について>

公職選挙法が改正され、平成28年7月10日に執行された第24回参議院議員通常選挙から18歳以上の人が投票できるようになりました。

磯子区では2,755人が新たな有権者として選挙に参加できるようになりました。

これからも家族で政治について話す機会を設けたり、期日前投票を利用して、できるだけ多くの人に投票に来てほしいな。



横浜市選挙管理委員会マスコット
イコットちゃん & イコットJr.

<年齢別投票率(磯子区)> ~若年層の投票率が低い状況が続く~

地方統一選挙(平成27年4月12日執行)、参議院議員通常選挙ともに20代の投票率が低いのが目立ちます。

このような傾向を受け、磯子区選挙管理委員会では、「せんきょフォーラム」「磯子まつりでの啓発」「映画会・講演会の実施」などにより、若年層の投票率向上を呼びかけています。

