

令和 7 年度  
横浜市磯子スポーツセンター  
事業計画書

指定管理者



公益財団法人

横浜市スポーツ協会

YOKOHAMA SPORT ASSOCIATION

## 目次

1	基本方針 .....	3
2	運営実施体制・職員配置について .....	3
3	施設の平等・公平な利用の確保について .....	4
4	施設の効用の最大限発揮について .....	5
5	施設管理について .....	8
6	安全管理について .....	10
7	地域との協力について .....	12
8	モニタリング計画について .....	12
9	管理運営経費について .....	13

# 令和7年度 横浜市磯子スポーツセンター事業計画書

## 1 基本方針

### (1) 3つの基本方針

磯子区運営方針の基本目標である「地域の皆さまとともにつくる 笑顔あふれるまち・いそご」を実現するために、次のとおり磯子スポーツセンター管理運営の3つの基本方針を策定しました。

基本方針① 新たな時代に応じた、新しいスポーツ・健康づくりの取組を創造し、魅力ある施設を目指します！

基本方針② 「いつでも」「いつまでも」あらゆる区民がスポーツで笑顔あふれる、つながる環境を磯子区全域に広げます！

基本方針③ 安全・安心・快適な施設運営を実現し、公共施設運営者として、プロフェッショナルに対応します！

基本方針は、管理運営に係る全てのスタッフに浸透させ、どんな場面でもこの基本方針に立ち返ることで、次の目標を達成します。

### (2) 令和7年度磯子スポーツセンター数値目標

□ 延利用者数	258,000 人
□ 利用料金収入	29,456,000 円
□ 教室参加料収入	41,989,000 円
□ 健康増進プログラムの実施	年間 2,500 回以上

### (3) 令和7年度の重点項目

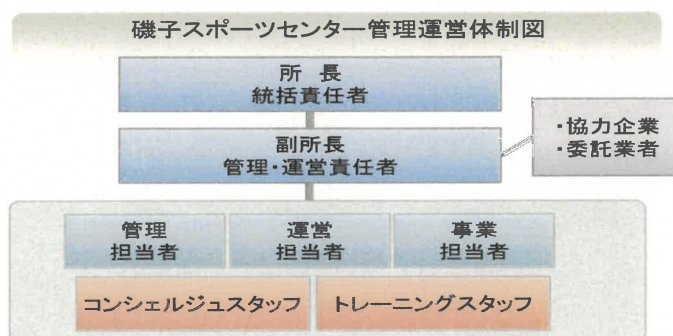
磯子スポーツセンターの基本方針に沿って、令和7年度は次の業務に重点的に取り組みます。

- ア 新たな利用者と呼び込む魅力あるサービスを提供します
- イ あらゆる区民がスポーツを楽しめる場を提供します
- ウ 安全・安心・快適な施設運営を実施します

## 2 運営実施体制・職員配置について

私たちはスポーツ協会の総合力を活かして、安全かつ効率的な管理運営体制を構築します。また、専門性を要する設備維持管理業務は、安全・確実に行うために、豊富な実績と高い能力を有する専門業者に業務を委託します。

### (1) 磯子スポーツセンターの管理運営体制



職務	人数	有する資格等
統括責任者(所長)	1	サービス介助士、初級パラスポーツ指導員
運営責任者(副所長)	1	防火管理者、健康運動指導士ほか
管理担当	1	
運営担当	1	
事業担当	1	
コンシェルジュスタッフ	1日5名	
トレーニング室スタッフ	1日3名	

## (2) 研修計画

下記の研修を実施します。

研修名	対象	日程
心肺蘇生・AED 操作研修	全スタッフ	4月
ノーマライゼーション研修	全スタッフ	5月
人権研修	全スタッフ	5月
個人情報保護研修	全スタッフ	6月
公共サービス従事者研修(条例解釈、コンプライアンス)	全スタッフ	6月
接遇研修	全スタッフ	5月
インストラクター研修	指導職員、スタッフ	隔月
マネジメント研修	主任・副主任	年1回

## 3 施設の平等・公平な利用の確保について

### (1) 公共性・公平性に基づいた利用の確保

- ア 公共サービス従事者研修の実施
- イ 人権啓発推進者(所長)の配置、人権研修の実施
- ウ 施設配置のサービス介助士によるノーマライゼーション研修
- エ 横浜市の子育て家庭応援事業『ハマハグ』スポットとして協力

### (2) 多言語化に関する取組

- ア ホームページにて多言語化対応の機能を設けます。
- イ 英語表記の施設利用案内やリーフレットを外国人のお客様へ配布します。
- ウ 外国人のお客様とのコミュニケーションには、ポータブルの翻訳アプリを使用するほか、館内サインなど、ご案内には「やさしい日本語」を取り入れます。

### (3) 障がい児・者が安全にいきいきと活動できる磯子区へ

- ア 初級障がい者スポーツ指導員を活用した事業を実施します。障がい者向けのスポーツ教室の開催やボッチャによる障がい者交流事業、用具の貸し出しを行います。
- イ ご利用の動線、設置物、駐車場などを事前にご確認いただくために、ホームページに360度ビューを設定し、利用案内にて確認できるように表記します。
- ウ 障がいのある方が不便なくご利用いただけるよう車いす対応の自動販売機やバリアフリー卓球台などハード面を整えます。

## 4 施設の効用の最大限発揮について

### (1) 磯子スポーツセンタープロモーション計画

施設特性と周辺環境を最大限に活用し、お客様に魅力溢れるスポーツプログラムを提供し、スポーツに親しむ機会を増やします。ホームページ（アクセシビリティ対応）を最大限に活用し、プロモーションを展開します。

#### ア 広報計画

教室事業の募集開始時期を踏まえながら、紙媒体や各種ウェブサイトへの積極的な事業PRなど計画的な広報活動を展開します。

体育室の空き情報や駐車場の混雑予測は、館内掲示やホームページ等の SNS を活用し、手軽に確認できるようにします。

#### ■媒体別スケジュール

媒体名	内容	4月	5月	6月	7月	8月	9月	10月	11月	12月	1月	2月	3月
広報よこはま区版	教室募集 イベント情報 施設情報	●	●	●	●	●	●	●	●	●	●	●	●
ポスティング			●			●							
いそつな		●	●	●	●	●	●	●	●	●	●	●	●
区内小学校・幼稚園等			●			●			●			●	
市PRボックス		→											
区内公共施設		→											
杉田連合町内会掲示板		→											

#### イ 利用促進策

- ・ 濱ともカードによる高齢者の利用促進

横浜市健康福祉局「優待施設利用促進事業」に協力し、65歳以上の方を対象に毎月5日・15日に、カード提示でトレーニング室の利用料金300円を100円割引きます。

- ・ ロビーの有効活用

近隣自治会主体の子育て支援会議、介護予防連絡会議などにご利用いただくほか、ショートプログラムやランニングステーションのストレッチスペースなどに有効活用します。さらに、展示コーナーにはボランティアによる四季折々の写真や絵画等の展示を行います。

- ・ 子育て世代が参加しやすい親子向け教室やイベントを実施します。
- ・ 大型荷物やシューズなどを保管できる月極ロッカーサービスを実施します。

### (2) 教室計画

私たちは磯子区民のスポーツ実施率を高めるために、公益スポーツ団体の強みである多様・多世代への豊富なプログラムによって教室事業を構成します。

また、40歳代～60歳代の中・高齢者が多い磯子区のスポーツセンターとして、中高齢者を中心にした健康の維持増進を目的としたヨガ、ピラティス、骨盤矯正、健康・体力づくり教室を実施します。このほか、子育て世代の教室や子ども向け教室も積極的に参加を促します。

■教室事業一覧(定期教室・当日受付教室・イベント)

No.	教室名	種別	対象	曜日	時間 区分	室場	期数	年間 回数	募集 人数	1回 単価
1	火曜卓球教室	事前	16歳以上	火	A	1体	4	43	56	950
2	卓球リーグ	事前	16歳以上	火	B	1体	4	43	55	730
3	木曜卓球教室	事前	16歳以上	木	A	1体	4	45	56	950
4	バドミントン教室	事前	16歳以上	金	A	1体	4	45	66	1,170
5	バドミントンリーグ	事前	16歳以上	金	F	1体	4	40	45	1,170
6	初級テニス	事前	16歳以上	金	B	2体	4	45	14	1,110
7	初中級・中級テニス	事前	16歳以上	金	C	2体	4	45	14	1,110
8	火曜太極拳	事前	16歳以上	火	B	2体	4	40	40	670
9	木曜太極拳	事前	16歳以上	木	B	1体	4	40	75	670
10	水曜フラダンス	事前	16歳以上	水	B	3体	4	45	50	700
11	土曜フラダンス	事前	16歳以上	土	A	3体	4	45	50	700
12	社交ダンス	事前	16歳以上	火	C	2体	4	43	60	700
13	はじめての社交ダンス	事前	16歳以上	金	C	研修室	4	45	12	700
14	姿勢改善ヨガ	事前	16歳以上	火	B	2体	4	43	40	660
15	火曜はじめてのピラティス	事前	16歳以上	火	D	3体	4	43	35	660
16	火曜ピラティス	事前	16歳以上	火	D	3体	4	43	35	660
17	水曜はじめてのピラティス	事前	16歳以上	水	C	3体	4	45	30	660
18	水曜ピラティス	事前	16歳以上	水	C	3体	4	45	30	660
19	アフタヌーンヨガ	事前	16歳以上	木	B	3体	4	45	40	660
20	ピラティス&ヨガ	事前	16歳以上	金	B	3体	4	45	40	660
21	はじめてのヨガ	事前	16歳以上	金	C	研修室	4	45	18	660
22	やさしいヨガ	事前	16歳以上	金	C	研修室	4	45	18	660
23	13時転倒予防	事前	55歳以上	火	C	3体	4	43	35	600
24	14時転倒予防	事前	55歳以上	火	C	3体	4	43	35	600
25	いきいき健康体操	事前	55歳以上	水	B	1体	4	45	100	600
26	ハッピー健康体操①	事前	55歳以上	木	B	研修室	4	45	15	600
27	ハッピー健康体操②	事前	55歳以上	木	B	研修室	4	45	15	600
28	ホップステップ脚力アップ①	事前	55歳以上	木	C	研修室	4	45	20	600
29	ホップステップ脚力アップ②	事前	55歳以上	木	C	研修室	4	45	20	600
30	はじめてエクササイズ	事前	16歳以上	火	A	2体	4	43	45	600
31	骨盤底筋エクササイズ	事前	16歳以上	火	B	研修室	4	43	15	660
32	はじめてのエアロビクス&サーキットトレーニング	事前	16歳以上	木	A	3体	4	45	45	660
33	簡単ボールエクササイズ	事前	16歳以上	金	B	研修室	4	45	15	660
34	体幹エクササイズきれいな姿勢	事前	16歳以上	金	B	研修室	4	45	15	660
35	トータルフィットネス	事前	16歳以上	金	B	3体	4	45	35	600
36	コンディショニング&ノルディックウォーキング	事前	16歳以上	金	D	2体	4	45	20	800
37	歌声サロン	事前	16歳以上	月	C	研修室	4	30	20	700
38	ベビトレヨガ	事前	未就園児と保護者	月	A	研修室	4	30	15	660
39	親子体操2・3・4歳児	事前	2.3.4歳児と保護者	金	A	2体	4	45	35	660
40	火曜幼児器械運動教室	事前	年中・年長児	火	D	2体	4	43	40	600
41	苦手な種目にチャレンジ	事前	小学1〜3年生	火	E	2体	4	43	40	600
42	ジュニアテニス	事前	小学4〜6年生	火	E	1半	4	43	16	1,000
43	ジュニアバドミントン	事前	小学4〜6年生	火	E	1半	4	40	30	1,000
44	金曜幼児器械運動教室	事前	年中・年長児	金	D	2体	4	45	40	600
45	Jr.オールスポーツ	事前	小学1〜4年生	金	D	2体	4	45	40	600
46	ダンスダンスキンダー	事前	年中〜年長	金	D	研修室	4	45	20	700
47	ダンスダンスジュニア	事前	小学1〜4年生	金	D	研修室	4	45	20	700
48	YONEXジュニア(低学年)	事前	小学1〜3年生	金	E	1体	4	45	24	1,650
49	YONEXジュニア(高学年)	事前	小学4〜6年生	金	E	1体	4	45	36	1,650
50	簡単ストレッチ	当日	16歳以上	金	C	2体	4	45	30	700
51	Jr.英トレ(月)	事前	小学3〜6年生	月	E	フリースペース	4	30	10	1,000
52	大人の英トレ(月)	事前	中学生〜	月	F	フリースペース	4	30	10	1,000
53	土曜ビーコルバスケット教室(低学年)	事前	小学1〜3年生	土	A	1半	4	45	30	1,650
54	土曜ビーコルバスケット教室(高学年)	事前	小学4〜6年生	土	A	1半	4	45	30	1,650
55	運動あそび幼児クラス	事前	16歳以上	土	A	2体	4	45	20	800
56	運動あそび小学生クラス	事前	16歳以上	土	A	2体	4	45	20	800
57	Jr.英トレ(土)	事前	小学3〜6年生	土	A	研修室	4	45	15	1,000
58	大人の英トレ(土)	事前	中学生〜	土	A	研修室	4	45	15	1,000
59	スローエアロビックタイム	当日	16歳以上	月	A	研修室	4	30	15	660
60	健康体操①	当日	16歳以上	月	C	フリースペース	4	30	10	600
61	健康体操②	当日	16歳以上	月	C	フリースペース	4	30	10	600
62	火曜ナイトZUMBA	当日	16歳以上	火	F	研修室	4	43	15	660
63	コンディショニングエアロ	当日	16歳以上	水	A	3体	4	45	40	660
64	水曜ヨガタイム	当日	16歳以上	水	B	3体	4	45	40	660
65	ゆるらくスロートレーニング	当日	16歳以上	水	D	フリースペース	4	45	12	700

66	バレーボールタイム	当日	16歳以上	水	F	1体	4	45	40	600
67	ボクシングエクササイズタイム	当日	16歳以上	木	F	3体	4	45	40	660
68	金曜エアロビクスタイム	当日	16歳以上	金	A	3体	4	45	40	660
69	火曜ナイトヨガタイム	当日	16歳以上	火	F	研修室	4	43	15	660
70	内容未定	当日	16歳以上	木	F	3体	4	45	40	660
71	モーニングピラティス（仮）	当日	16歳以上	木	A	3体	4	45	40	660
72	マンスリーセミパーソナル（仮）	当日	16歳以上	木	B	フリースペース	4	12	5	1,500
73	フットサルタイム	当日	18歳以上	金	深夜	1体	4	45	40	800
74	金曜ナイトピラティス	当日	18歳以上	金	深夜	3体	4	45	40	660
75	バスケットボールタイム	当日	18歳以上	金	深夜	2体	4	45	30	800
76	土曜モーニングヨガタイム	当日	16歳以上	土	A	3体	4	45	40	660
77	ママのための産後トレーニング	イベント	16歳以上	水	A	フリースペース	4	4	40	600
78	春夏秋冬ウォーキング	イベント	16歳以上	0	0	0	4	2	20	500
79	GWいそびまつり(バドミントン)	イベント	年中～小学3年生と保護者	0	A	1体	1	1	60	1,000
80	夏イベント①	イベント	年少～年長	0	A	2体	1	1	30	2,000
81	夏イベント②	イベント	小学1～3年生	0	B	2体	1	1	30	2,000
82	冬イベント①	イベント	年少～年長	0	B	3体	1	1	30	2,000
83	冬イベント②	イベント	小学1～3年生	0	A・B	2体	1	1	30	1,000
84	リコdeスマイル	事前	16歳以上	火	A	フリースペース	4	43	10	1,200

### (3) お客様への支援策

お客様の利用目的を的確に汲み取り、適切な対応を素早く行うとともに、楽しく、安全に利用していただけるよう、次の支援策に取り組みます。

#### ア 団体・サークル活動への支援

講師紹介、サークル設立に向けたアドバイスなどを行います。また、「横浜スポーツ・レクリエーションフェスティバル」において、ダンスや体操などで活動する地元スポーツサークルの成果発表の場を提供します。

#### イ トレーニング支援

##### ・初回ご利用時の支援

インストラクターが健康状態やトレーニングの目的などを聞き、利用方法などを丁寧に説明します。また、初回利用者でも気軽に参加できるトレーニング室説明会を実施します。

##### ・マルチスタンプクーポン

利便性の向上、利用促進のためスマートフォンで利用できるデジタル回数券を販売します。

#### ウ Wi-Fi スポットの設置

館内に設置した Wi-Fi は、競技団体向けに大会ウェブ速報の活用を提案するなど、スポーツ会場として利便性の良い施設づくりを進めます。

#### エ お支払の利便性向上

窓口においてクレジットカード・電子マネー・QR コードによるキャッシュレス決済のほか、インターネットによる教室参加申込では、クレジットカードによる支払いを可能とします。

#### (4) 自主事業計画

##### ア 基本時間外・年末年始の拡大営業

金曜日は、23 時までの深夜営業を実施します。その他の曜日については、利用者の動向を見極め、順次、営業拡大の検討をしていきます。また、スポーツ施設条例施行規則で定められている 12 月 28 日から翌年 1 月 4 日までの 8 日間の休館日を、12 月 30 日から翌年 1 月 3 日までの 5 日間とし、営業日を拡大します。

##### イ 飲食・物販・レンタル事業

お客様ニーズをとらえた飲料自動販売機を設置します。自動販売機は電子マネー端末併設、災害用ベンダー機等を備えた機器を導入します。また、多様な種目で利用されるお客様を想定し、ラケット・シューズなどをレンタルします。スポーツ用品の物販では市内小売業者の GALLERY・2 協力による物販コーナーを設置します。

##### ウ ウォーキング・ランニング事業

- ・ウォーキング・ランニングステーションとして、スポーツセンターを基点としたオリジナルマップを配布するほか、ロッカーの貸し出し等を行います。

##### ■ステーションで提供するサービス(1回110円)

- ・ロッカー・シャワー利用、オリジナルマップ配布
- ・オプション(有料):ノルディックウォーキングスティック、健康チェック

- ・横浜マラソンチャレンジ枠事業を開催します。

##### エ 「スポーツ・レクリエーション・フェスティバル」開催

10 月のスポーツの日を中心に全市的に行われる「スポーツ・レクリエーション・フェスティバル」を区民・利用者還元イベントとして開催します。

##### オ ヘルスプロモーション事業

当協会は、磯子スポーツセンターにおける健康増進施設及び指定運動療法施設の運営者として認定されています。令和 7 年度は次の事業に取り組みます。

- ・運動療法の一環として、横浜市の心臓リハビリテーション推進事業に協力します。
- ・整形外科系運動指導『メディカルエクササイズ』
- ・磯子区内の地域団体・施設への健康づくり派遣事業

## 5 施設管理について

### (1) 施設の点検計画

#### ア 日常点検

『日常点検チェックシート』に基づいて、点検項目と回数、ルート等を定め、職員が 1 日 6 回目視・触診等により行い、異常・不具合箇所、遺失物の早期発見に努めます。

#### イ 定期点検

施設の老朽化に伴い、建物・設備維持管理の品質保持のために、協力会社である設備維持管理業者に点検業務を委託します。定期点検の結果、不具合箇所が発見された場合は、磯子区地域振興課に至急報告します。

### (2) 修繕計画

令和 7 年度の修繕計画は次のとおりです。基準額(税込 330 万円)を超える場合でも、コストバランスを考慮のうえ、執行が必要と判断する場合は、当協会負担による修繕を検討します。

予定する主な修繕	場所	内容
第3体育室エアコン更新工事	第3体育室	エコ仕様のエアコンに交換
経年劣化による修繕	施設内	消防設備等の改修
小破修繕	トイレ他	マシン修繕他体育器具修繕

### (3) 清掃計画

予防清掃により汚損の発生頻度を少なくし、管理コスト縮減と快適性を保持します。

#### ■ 日常清掃計画

清掃箇所	頻度
衛生設備(トイレ、更衣室、シャワー室 等)の洗浄	1日3～6回
体育室	適宜(モップ清掃は1日6回)
ロビー、廊下、自動販売機周辺	1日1回以上
窓、鏡	適宜
器具倉庫、機械室	1日1回以上
事務室	適宜
出入り口マット	1日1回以上

#### ■ 定期清掃計画

清掃箇所	内容	回数
床清掃(通常)	材質にあわせた清掃方法で汚れ箇所を重点的に実施する 洗浄(モルタル等): 除塵し、モップがけ 洗浄・ワックス(タイル部等): 除塵、ポリッシャー・ワックスがけ カーペット(カーペット部): シャンピングまたはクリーニング	3回/年
床定期清掃	通常清掃でワックス掛けを行っている部分の汚れ・ワックスをはく離する	1回/年
ガラス・鏡	洗剤にて汚れを落とし、水切りして拭き取る	4回/年
シャワー室壁面	壁面の汚れの除去、床面や排水溝のゴミの除去を行う。 年2回シャワーヘッドの分解清掃を実施する	12回/年
換気扇・ガラリ	付着したホコリ等を除去し、適切な換気能力を維持する	1回/年

### (4) 外構管理計画

外構の点検は、落ち葉清掃や害虫発生、マンホールや点字ブロックの浮きを1日2回以上実施し、状態を確認します。不具合や危険箇所を発見した場合は、直ちにフェンスなどの設置により「触れない」「近寄らない」などといった安全確保を行い、早急な対応を行ないます。

### (5) 植栽管理計画

日常的な植栽点検や建物周囲の落ち葉清掃は、外構点検に併せて行います。樹木の剪定作業等は、高所作業や、専用薬剤の散布など高度な専門的技術を伴う施工が必要となるため、樹木管理を専門とする業者に当該作業を委託します。

#### ■ 植栽管理業務

植栽管理	内容	実施月
低木刈込	枝つめ・枝すかしを行う。樹木の基本の形を整え、余分な枝を取り除く	5月
除草	機械、または人力除草	5・7・10月
薬剤散布	けむし・アブラムシ等の樹木への寄生虫防除	5・7月
施肥	樹木にあった肥料を適期に与える	7月
中・高木剪定	樹木の育成状況により適宜選定を実施	本年度は予定なし

## (6) SDGs の取組

令和 7 年度は目標 12『つくる責任つかう責任』に取り組めます。

- ・スポーツ用品のリユース啓発活動

## 6 安全管理について

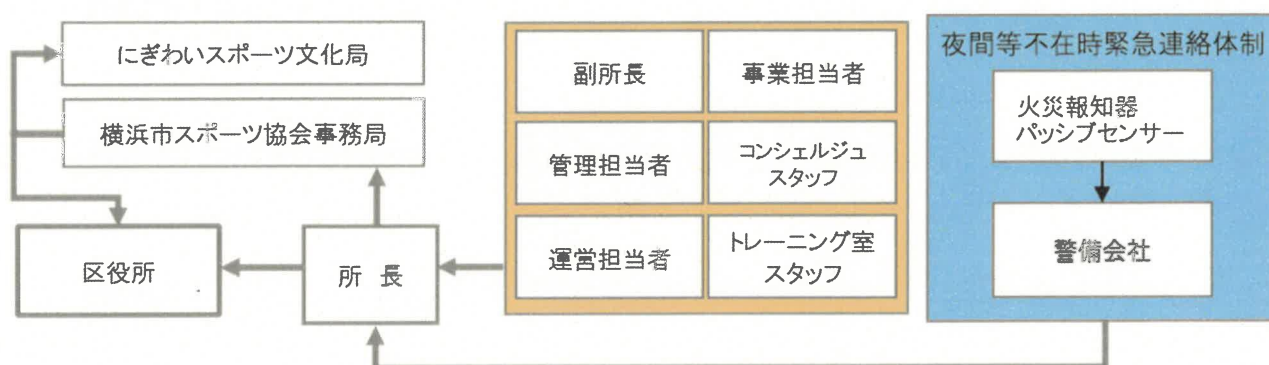
### (1) 日常安全管理

日常点検計画に基づき、施設巡回点検を実施します。また、消防計画に基づき自衛消防訓練として次の訓練を行います。

訓練計画	対象	内容
消火訓練(3 月)	全スタッフ	磯子消防署協力のもと火災を想定した訓練
参集訓練(9 月)	常勤職員	当協会事務局本部と連携した職員参集訓練
避難誘導訓練(3 月)	職員・アルバイト・外部講師	震度 5 強の地震を想定したお客様を含めた訓練

### (2) 緊急・救急体制及び通常時の体制

#### ■緊急時の連絡体制



#### ア 急病人及び負傷者への対応

急病人や負傷者が発生した場合は、即時に現場に急行し初期対応します。重篤と判断した場合は救急車の要請をするとともに、必要に応じて AED を使用します。救急隊の到着まで、一次救命措置を行います。

#### イ 軽症者への対応

軽症者は、救護室等で応急処置を行った後、近隣病院などを紹介します。

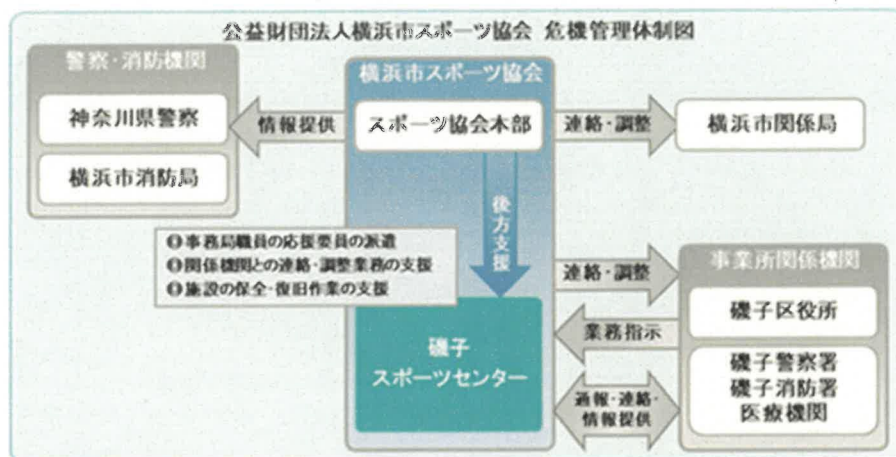
#### ウ 有資格者の配置と訓練

常勤職員は、横浜市消防長認定の応急手当普及員の資格取得者を配置し、磯子スポーツセンターに従事する全スタッフを対象に心肺蘇生法・AED 操作研修を実施します。

### (3) 危機管理体制

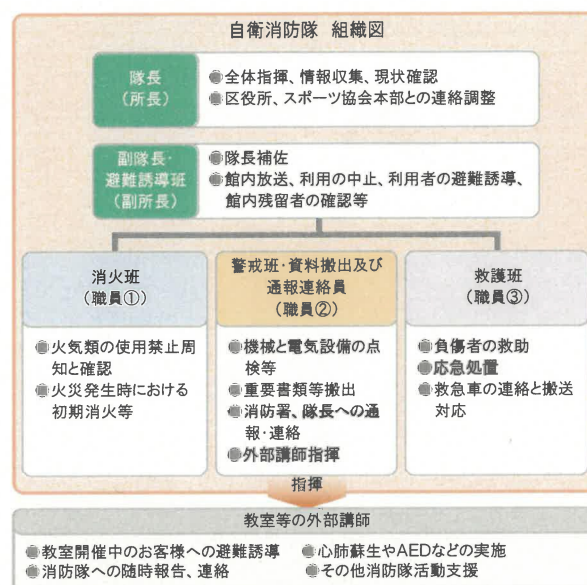
緊急時において迅速かつ効果的な対応を行うため、危機管理体制を確立します。施設での緊急連絡体制とともにスポーツ協会全体の危機管理組織体制を確立し行動します。

## ■危機管理体制



「指定管理者災害対応マニュアル」及び「災害時等における施設利用の協力に関する協定」に基づき行動します。

また、災害時の万全な対応を可能とするために、磯子スポーツセンターの消防計画にもとづき、自衛消防隊を組織します。災害発生時は、自衛消防隊の各役割のもと、お客様の安全確保を第一に避難誘導や応急救護等の行動を迅速かつ的確に行います。



### (4) 休館日・夜間（閉館後）警備体制

休館日・夜間の施設内外の警備は、外部からの建物内侵入を阻止するために、神奈川県公安委員会から認定を受けた警備業者による機械警備及び巡回警備を実施します。常時セットする機械警備での警戒に加え、夜間に1回の巡回を実施し、直接現場確認をするようにします。

巡回警備時には施錠の確認のほか、人の潜伏や火種がないかを特に注意します。

### (5) 補償体制

建築物などの設備構造上の欠陥あるいは管理上の不備等に起因して、お客様に身体的傷害や財物損壊を与えた場合に備え、施設賠償責任保険に加入します。

#### ■加入する施設賠償責任保険

保険種類	保険内容	補償限度額
施設賠償責任保険	施設側の瑕疵により、お客様に対する身体及び物品等に被害が発生した場合の賠償保険	対人：1人につき1億円、1事故につき1億円 期間中1億円 対物：1事故につき1億円、期間中1億円

## 7 地域との協力について

### (1) 地域支援の取組

#### ア 磯子区民駅伝大会

実行委員会方式により、区連合町内会、区スポーツ推進委員連絡協議会、区青少年指導員連絡協議会、区PTA連絡協議会、区小学校校長会、区中学校校長会、消防署、警察署等地域の方々と地元企業の協力のもとに運営します。

#### イ ウォーキングを活用した地域の健康づくり

磯子スポーツセンターを起点として区の魅力スポットを巡るウォーキング事業を実施します。

#### ウ 子育て世代への支援

フリースペースを活用した親子スポーツ教室のほか、子育て団体と協力した定期イベントを開催します。

#### エ 障がい児・者へのスポーツ支援

磯子地域活動ホーム「いぶき」とインクルーシブ事業を行うほか、障がい者団体「みんなで生きる磯子の会」のスポーツ大会支援や「COSMOS」フットサル教室事業に協力します。また、ボッチャやグラウンドゴルフなどさわやかスポーツの用具貸し出しや、ニュースポーツの紹介や地域交流会などへの支援を行います。

#### オ 健康づくりに関する講演・派遣指導

新杉田公園での毎週水曜日開催のラジオ体操&ウォーキング事業の開催、スポーツセンターから離れた場所での健康づくり事業等を開催するほか、ヘルスプロモーション事業として磯子区全域の健康づくりを支援します。

### (2) 地域連携の取組

磯子区スポーツ協会、スポーツ推進委員、青少年指導員、自治会・町内会、地域ケアプラザ、さわやかスポーツ普及委員会と連携し、区民へより良いスポーツ活動を提供していきます。

### (3) 地域貢献の取組

地域に根付いた指定管理者として、磯子区内の協賛やチャリティ活動のほか、福祉団体等からも物品を購入します。

また、区民還元イベントとして、スポーツレクリエーションフェスティバルをイベント「すぎたからつな5」と併せて開催します。

※すぎたからつな5

杉田5丁目に位置する、新杉田公園、活動ホーム「いぶき」、南部療育センター、新杉田地域ケアプラザと磯子スポーツセンターの5施設が協同開催するイベント

## 8 モニタリング計画について

PDCA マネジメントサイクルに則り、計画から実践、評価、そして改善というプロセスを経て、さらに次の計画に反映させることにより、業務水準の向上に繋がります。

### ■セルフモニタリング(自己評価)

項目	内容	時期・頻度
自己評価チェックシート	スポーツセンターコンシェルジュマニュアルに基づくチェックシート	年1回～4回
覆面調査	法人本部による覆面調査	2月／年1回

## ■ 第三者からの評価とモニタリング

項目	内容	時期・頻度
オープンミーティング	区のスポーツ振興に関する各主体との意見交換会	1回/年
外部モニタリング	指定管理者独自の取組による第三者機関のモニタリング	指定4年目
お客様アンケート	各種商品やサービスなどお客様に満足度を調査	2回/年
ご意見箱	施設受付付近に誰でも自由に記載できるアンケート	常時
市コールセンター	市コールセンターに設置されているご意見ダイヤル	常時

## 9 管理運営経費について

別紙、収支予算書に基づき、適正に執行していきます。

横浜市スポーツ協会では、磯子スポーツセンターの光熱水費の節約対策を検討してまいりますが、今後、光熱水費等の値上げがある場合には、改めまして協議をお願いいたします。

## 収支予算書

## 1 総括表

## (1)収入 (千円、税込み)

項 目	令和4年度	令和5年度	令和6年度	令和7年度	令和8年度	合計	備考
①指定管理料	46,000	48,485	49,388	51,020		194,893	
②施設運営収入 (A)	62,306	67,212	73,452	72,053		275,023	
項 目	利用料金収入	21,994	23,732	30,380	28,856	104,962	
	利用料金収入(駐車場)	3,213	2,927	3,061	1,660	10,861	
	スポーツ教室等事業収入	36,765	40,308	39,489	41,134	157,696	
	文化系教室収入	334	245	402	283	1,264	
	託児事業収入	0	0	20	20	40	
	広告業務収入	0	0	100	100	200	
	その他	0	0	0	0	0	
③自主事業による収入	7,544	5,815	5,961	5,589		24,909	
項 目	スポーツ教室等事業(時間外)	2,612	791	557	552	4,512	
	飲食事業	0	0	0	0	0	
	物販事業	4,120	3,895	3,850	3,787	15,652	
	利用料金収入(時間外)	449	190	553	600	1,792	
	利用料金収入(駐車場)(時間外)	120	137	165	88	510	
	その他	243	802	836	562	2,443	
合計(②+③)	69,850	73,027	79,413	77,642		299,932	

## (2)支出 (千円、税込み)

項 目	令和4年度	令和5年度	令和6年度	令和7年度	令和8年度	合計	備考
④維持管理運営費用 (B)	113,522	118,184	125,878	125,595		483,179	
項 目	人件費	48,580	49,360	49,136	50,116	197,192	
	修繕費	3,300	3,300	3,300	3,300	13,200	
	設備管理費・保安警備費	6,210	7,432	7,432	7,432	28,506	
	備品購入費・消耗品費	2,809	968	1,706	1,578	7,061	
	外構・植栽管理費・廃棄物処理費	844	1,234	1,412	1,454	4,944	
	広報費・印刷製本費	0	500	445	252	1,197	
	光熱水費・燃料費	9,258	10,728	11,359	13,490	44,835	
	保険料	1,767	1,640	2,242	913	6,562	
	使用料・賃借料	5,579	6,752	8,238	6,737	27,306	
	委託料・謝金	23,319	24,094	23,688	23,835	94,936	
	公租公課	5,877	5,966	6,453	6,602	24,898	
	旅費	46	46	51	75	218	
	会議賄い費	0	0	0	0	0	
	通信運搬費	371	371	408	418	1,568	
	支払手数料	428	428	582	644	2,082	
	会費及び負担金	53	53	60	81	247	
	事務経費本部分	5,081	5,312	9,366	8,668	28,427	
	その他		0	0	0	0	
⑤自主事業による経費	2,328	3,328	2,923	3,067		11,646	
項 目	スポーツ教室等事業(時間外)	1,069	788	565	557	2,979	
	飲食事業	0	0	0	0	0	
	物販事業	641	1,310	1,494	1,209	4,654	
	その他	618	1,230	864	1,301	4,013	
合計(④+⑤)	115,850	121,512	128,801	128,662		494,825	

収支予算書

2 指定管理・収入の部

		内 訳	合計金額 (千円、税込み)
合計 (A)			72,053
利用料金収入			28,856
項 目	第1体育室(団体)	A・B・C・D・E・F 帯利用料金収入	6,560
	第2体育室(団体)	A・B・C・D・E・F 帯利用料金収入	919
	第3体育室(団体)	A・B・C・D・E・F 帯利用料金収入	1,575
	研修室(団体)	A・B・C・D・E・F 帯利用料金収入	1,050
	体育室(個人)	体育室個人利用収入(卓球・バドミントン・その他)	2,099
	トレーニング室(個人)	A・B・C・D・E・F 帯利用料金収入	16,304
	付帯設備利用料金	放送設備、照明設備、レンタルロッカー等	349
利用料金収入(駐車場)		駐車料金	1,660
スポーツ教室等事業収入		参加料	41,134
文化系教室収入		参加料	283
託児事業収入			20
広告業務収入			100
その他			

## 収支予算書

## 3 指定管理・支出の部

		積 算 内 訳	合計金額 (千円、税込み)
合計	(B)		125,595
項 目	人件費	・常勤職員報酬(報酬、手当、社会保険料、福利厚生費、退職給付費) 統括責任者 1名 管理運営責任者(副責任者) 1名 管理担当者 1名 運営担当者 1名 事業担当者 1名 ・非常勤職員給与(賃金)	50,116
	(給与・賃金)	常勤職員給与、アルバイト賃金	35,039
	(職員手当)	常勤職員 5名分	8,986
	(給付費)	常勤職員 5名分	34
	(退職給付引当金繰入額)	常勤職員 2名分	1,974
	(福利厚生費)	常勤職員 5名分	4,083
	修繕費	エアコン更新工事、消防設備等の改修等	3,300
	(駐車場に係るもの)		
	(その他)	エアコン更新工事、消防設備等の改修等	3,300
	設備管理費	機械設備・消防設備定期点検	6,508
	保安警備費	機械警備、巡回警備	924
	備品購入費		
	消耗品費		1,578
	(駐車場に係るもの)		
	(その他)	印刷用紙代他事務用品・掃除関係用具・トイレトペーパー	1,578
	外構・植栽管理費	低木刈込、除草、薬剤散布、施肥	1,070
	廃棄物処理費		384
	広報費		
	印刷製本費	チラシ等	252
	光熱水費		13,490
	(電気)		6,738
	(ガス)		4,728
	(水道)		2,024
	燃料費		
	保険料		913
	(施設賠償責任保険)		56
	(火災保険・自動車保険)		
	(その他)	レクリエーション保険(スポーツ・文化教室、託児)	857
	使用料・賃借料		6,737
	(市への支払)		
	(リース料)	券売機、トレーニング室機器、パソコン等	2,832
	(その他)	教室会場使用料	3,905
	委託料		6,899
	(駐車場に係るもの)		
	(その他)	バスケットゴール・トレーニング機器保守点検、現金集配金業務等	6,899
	報償費	スポーツ・文化教室、託児等の講師謝金	16,936
	公租公課費		6,602
	(事業所税)		250
	(消費税)		6,352
	(印紙税)		
	(その他)		
	旅費		75
	会議賄い費		
	通信運搬費	電話代、インターネット回線料、郵便代他	418
	支払手数料	集配金サービス・Suica・教室ネット決済手数料及び銀行振込手数料 他	644
	会費及び負担金		81
	(職員等研修費)	資格習得等研修費他	
	(その他)	暴力追放センター会費 他	81
	事務経費本部分		8,668
	その他		

収支予算書

4 自主事業・収入の部

		内 訳	合計金額 (千円、税込み)
合計			5,589
項 目	スポーツ教室等事業(時間外)	スポーツ教室参加料	552
	飲食事業		
	物販事業	・自動販売機事業、 ・スポーツ用品販売 ・レンタル収入	3,787
	利用料金収入(時間外)	貸館収入、個人利用収入	600
	利用料金収入(駐車場)(時間外)	駐車料金	88
	その他	ヘルスプロモーション事業収入 イベント参加料収入	562

収支予算書

5 自主事業・支出の部

		内 訳	合計金額 (千円、税込み)
合計			3,067
項 目	スポーツ教室等事業(時間外)	講師謝金、保険料、施設使用料	557
	飲食事業		
	物販事業	・自動販売機(目的外使用料、電気代) ・レンタル物品購入 ・物品販売仕入れ	1,209
	その他	・ヘルスプロモーション事業経費 ・時間外施設管理経費 ・イベント等経費	1,301