

横浜市保土ヶ谷スポーツセンター

# 令和3年度 年間事業報告書

- 1 様式2 事業報告書
- 2 様式3 利用状況表（コマ）
- 3 様式4 利用状況表（人数）
- 4 様式5 種目別利用者数
- 5 様式6 利用状況表（総括）
- 6 様式7 託児事業実績報告
- 7 様式8 教室別参加者数
- 8 様式14 収支決算書
- 9 様式15 収支決算書（指定管理・収入の部）
- 10 様式16 収支決算書（指定管理・支出の部）
- 11 様式17 収支決算書（自主事業・収入の部）
- 12 様式18 収支決算書（自主事業・支出の部）

公益財団法人横浜市スポーツ協会

令和3年度 横浜市保土ヶ谷スポーツセンター事業計画書

1 基本方針

<重点項目>

- ア 保土ヶ谷区の行政施策を理解し関連事業等における協働・協力
- イ 東京2020オリンピック・パラリンピック機運醸成
- ウ 新型コロナウイルス感染症対策の取組

<数値目標>

項目	目標値
延利用者数	198,000人
利用料金収入	43,783,000円
教室参加料収入	36,381,000円
健康増進プログラムの実施	年間1,200回以上

令和3年度 横浜市保土ヶ谷スポーツセンター事業報告書

1 基本方針

<重点項目>

- ア 保土ヶ谷区の行政施策を理解し関連事業等における協働・協力  
4月1日から11月15日まで新型コロナワクチン接種会場として全館休館し、会場の設営、管理に協力しました。  
マイナンバーカード申請サポート会場設営に協力しました。
- イ 東京2020オリンピック・パラリンピック機運醸成  
10月3日 オリンピアンによるオンラインでのトレーニング講座を実施し東京2020オリンピック・パラリンピック機運醸成を図りました。
- ウ 新型コロナウイルス感染症対策の取組  
スポーツ施設再開ガイドラインに沿って消毒、換気、利用人数の制限等新型コロナウイルス感染症対策に取り組みました。

<数値目標>

項目	実績	達成率
延利用者数	60,335人	30.5%
利用料金収入 (ワクチン接種会場料含む)	34,248,100円	78.2%
教室参加料収入	7,059,660円	19.4%
健康増進プログラムの実施	594回	49.5%

延利用者数、利用料金収入等全項目について、新型コロナワクチン接種会場による休館(4月1日から11月15日まで)等により目標を達成することができませんでした。

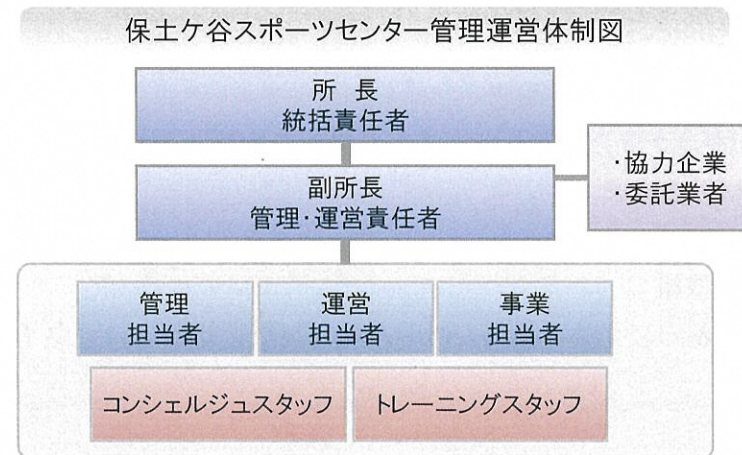
2 運営実施体制・職員配置について

<趣旨>

私たちはスポーツ協会の総合力を活かして、安全かつ効率的な管理運営体制を構築します。また、専門性を要する設備維持管理業務は、安全・確実に行うために、豊富な実績と高い能力を有する専門業者に作業を委託します。

<具体的取組内容>

(1) 保土ヶ谷スポーツセンターの管理運営体制



(2) 研修計画

下記の研修を実施します。

研修名	対象
心肺蘇生・AED 操作研修	全スタッフ
ノーマライゼーション研修	全スタッフ
人権研修	全スタッフ
個人情報保護研修	全スタッフ
公共サービス従事者研修(条例等解釈、コンプライアンス)	全スタッフ
接遇研修	全スタッフ
インストラクター研修	指導職員、スタッフ
マネジメント研修	主任・副主任

2 運営実施体制・職員配置について

<趣旨>

事業計画書のとおり、公共サービスの提供者として安全で効率的な管理を行うとともに、区民のスポーツ実施率の向上をめざし、施設以外でのスポーツプログラムを展開できる体制で運営しました。

特に設備維持管理業務については、法定点検・設備機器の修理等を一元的に設備管理協力会社（鹿島建物総合管理株式会社）が実施し、専門性を活かした質の高い管理をしました。

<具体的取組内容>

(1) 保土ヶ谷スポーツセンターの管理運営体制

事業計画書の体制で運営しました。

(2) 研修計画

事業計画書のとおり、次の研修を実施しました。

研修名	実施日	受講者
心肺蘇生・AED 操作研修	令和3年11月11日	常勤職員
ノーマライゼーション研修	令和3年11月8日	全スタッフ
人権研修	令和3年11月8日	全スタッフ
個人情報保護研修	令和3年5月6日	常勤職員
公共サービス従事者研修	令和3年11月8日	全スタッフ
接遇研修	令和3年11月8日	全スタッフ
インストラクター研修	令和3年11月8日	指導職員、スタッフ
マネジメント研修	令和4年1月4日	主任・副主任

心肺蘇生・AED 操作研修は、感染症拡大防止の観点から常勤職員のみで実施するとともに個人情報保護研修については、年度当初実施のため全館休館中に常勤職員のみで実施しました。

## 3 施設の平等・公平な利用の確保について

## &lt;趣旨&gt;

施設の平等・公平な利用の確保に向けた取組、誰にでもやさしいサービスの提供

## &lt;具体的取組内容&gt;

## (1) 施設の平等・公平な利用の確保に向けた取組

- ア 公共サービス従事者研修の実施
- イ 人権啓発推進者の配置、人権研修の実施
- ウ 条例解釈勉強会の実施（利用許可に関する理解の徹底）

## (2) 誰にでもやさしいサービスの提供

- ア 施設配置のサービス介助士によるノーマライゼーション研修を実施します。
- イ 横浜市の子育て家庭応援事業『ハマハグ』スポットとして協力します。
- ウ 受付に「筆談具」「老眼鏡」「コミュニケーションボード」を用意します。
- エ 英語表記の施設利用案内やリーフレットを外国人のお客様へ配布します。
- オ 誰にでも分かりやすい外国語・絵文字・ふり仮名を使用した案内サインを掲示します。

## 3 施設の平等・公平な利用の確保について

## &lt;趣旨&gt;

公共サービス従事者として施設の平等・公平なご利用を確保することはもちろん、多様なお客様に  
 応じた、ストレスのない対応を目指し、次のことに取り組みました。計画内容は全て達成することが  
 できました。研修について全館休館のため常勤職員を対象に実施しました。

## &lt;具体的取組内容&gt;

## (1) 施設の平等・公平な利用の確保に向けた取組

- ア 公共サービス従事者研修の実施  
 11月8日に全スタッフ対象に研修しました。
- イ 人権啓発推進者の配置、人権研修の実施  
 人権啓発推進者を所長とし、11月8日に全スタッフ対象に研修しました。
- ウ 条例解釈勉強会の実施  
 公共サービス従事者研修の一環として実施しました。

## (2) 誰にでもやさしいサービスの提供

- ア サービス介助士によるノーマライゼーション研修を11月8日に実施しました。
- イ 横浜市の子育て家庭応援事業『ハマハグ』スポットとしてベビーベッドを設置しました。
- ウ 受付に「筆談具」「老眼鏡」「コミュニケーションボード」を用意しお客様対応を実践しま  
 した。
- エ 外国人のお客様向けに英語表記版リーフレットを用意するほか、タブレット端末にてご案  
 内を行うようにしました。
- オ 案内看板には、英語・中国語標記のほか、ピクトサインで表記しています。

4 施設の効用の最大限発揮について

(1) 広報・利用促進計画

<趣旨>

施設特性と周辺環境を最大限に活用し、お客様に魅力溢れるスポーツプログラムを提供し、スポーツに親しむ機会を増やします。

<具体的取組内容>

- ・ 広報計画
- ・ 利用促進策
- ・ ロビーの有効活用
- ・ 託児つき教室の実施
- ・ 回数券の販売
- ・ ウォーキングステーション
- ・ タイムリーな空き情報等の提供

4 施設の効用の最大限発揮について

(1) 広報・利用促進計画

<趣旨>

施設特性と周辺環境を最大限に活用し、お客様に魅力溢れるスポーツプログラムを提供し、スポーツに親しむ機会を増やしました。

<具体的取組内容>

- ・ 広報計画  
教室事業の募集開始時期を踏まえながら、紙媒体や各種ウェブサイトへの積極的な事業PRなど計画的な広報活動を展開しました。
- ・ 利用促進策  
横浜市健康福祉局「優待施設利用促進事業」に協力し、65歳以上の方を対象に毎月5日・15日に、『濱ともカード』の提示でトレーニング室の利用料金300円を100円割引きとしました。
- ・ ロビーの有効活用  
東京2020オリンピック・パラリンピック開催への機運を高めるために、ロビーを有効活用したパネル展示等を行いました。
- ・ 託児つき教室の実施  
11月15日まで新型コロナワクチン接種会場として全館休館するとともに感染症拡大防止から実施はしませんでした。
- ・ 回数券の販売  
新型コロナワクチン接種会場のため11月15日まで休館だったことと、当協会の指定管理が今年度までとなることから、回数券の販売は行いませんでした。
- ・ ウォーキングステーション  
ランニング・ウォーキングステーションとしてスポーツセンターを基点としたコースマップの配布やロッカーの貸し出しを行い、保土ヶ谷区民の健康増進に寄与しました。
- ・ タイムリーな空き情報等の提供  
ロビーにて体育室等の当日及び翌日の空き状況を掲出するとともに、施設ホームページ等のインターネットで、随時情報提供をしました。インターネットでは、ホームページのほか、スマートフォン専用サイトやSNSを活用し、手軽に確認できるようにしました。



4 施設の効用の最大限発揮について

(2) 教室計画

<趣旨>

私たちは保土ヶ谷区民のスポーツ実施率を高めるために、公益スポーツ団体の強みである多種目・多世代への豊富なプログラムによって教室事業を構成します。

また、子育て支援の観点から、親子体操やテニスをはじめとした種目系のプログラム等において託児対応の教室を展開し、参加を促します。

<具体的取組内容>

Table with columns: 種別, 対象, 回数, 曜日, 時間, 種目, 実施区分, 実施, 参加人数, 参加料. Lists various sports classes like '1歳未満体操', '2歳未満体操', etc., with their respective schedules and costs.

4 施設の効用の最大限発揮について

(2) スポーツ教室計画

<趣旨>

当協会の強みである多種目・多世代へのプログラムのほか子育て支援の観点から、親子体操等の教室を展開しました。託児については、全館休館するとともに感染症拡大防止から実施しませんでした。

<具体的取組内容>

別紙様式8『教室別参加者数』のとおりです。

4 施設の効用の最大限発揮について

(3) お客様への支援策

<趣旨>

お客様の利用目的を的確に汲み取り、適切な対応を素早く行うとともに、楽しく、安全に利用していただけるよう、次の支援策に取り組みます。

<具体的取組内容>

ア 団体・サークル活動への支援

指導者紹介、サークル設立に向けたアドバイスなどを行います。また、「横浜スポーツ・レクリエーションフェスティバル」において、ダンスや体操などで活動する地元スポーツサークルの成果発表の場を提供します。

イ トレーニング支援

初回ご利用時の支援

インストラクターが健康状態やトレーニングの目的などを聞き、利用方法などを丁寧に説明します。また、希望されるお客様に対し、トレーニングメニューを作成します。

ウ Wi-Fi スポットの設置

館内に設置した Wi-Fi は、競技団体向けに大会ウェブ速報の活用を提案するなど、スポーツ会場として利便性の良い施設づくりを進めます。

エ お支払の利便性向上

Suica・PASMO 等の電子マネーによる支払いのほか、インターネットによる教室参加申込では、クレジットによる支払いを可能とします。また、複数施設のご利用には、当スポーツ協会が管理するスポーツセンターの利用料金が一括精算できるようにします。

4 施設の効用の最大限発揮について

(3) お客様への支援策

<具体的取組内容>

お客様の利用目的を的確に汲み取り、適切な対応を素早く行うとともに、楽しく、安全に利用していただけるよう、次の支援策に取り組みました。

<具体的取組内容>

ア 団体・サークル活動への支援

指導者紹介、サークル設立に向けたアドバイスなどを行いました。また、「横浜スポーツ・レクリエーションフェスティバル」において、全館休館のため 10 月 3 日にオリンピックによるオンラインでのトレーニング講座を実施しました。(参加者数:58 人)

イ トレーニング支援

左記の事業計画のとおり実施しました。(利用者数:15,070 人)

ウ Wi-Fi スポットの設置

館内に引き続き Wi-Fi を設置し、競技団体向けに大会ウェブ速報の活用を提案するなど、スポーツ会場として利便性の良い施設づくりを進めました。

エ お支払の利便性向上

Suica・PASMO 等の電子マネーによる支払いのほか、インターネットによる教室参加申込では、クレジットによる支払いを可能としました。また、複数施設のご利用には、当スポーツ協会が管理するスポーツセンターの利用料金が一括精算できるようにしました。

4 施設の効用の最大限発揮について

(4) 自主事業計画

<p>&lt;趣旨&gt; 下記の具体的取組により収入増を図り、設備投資や修繕の財源とします。</p> <p>&lt;具体的取組内容&gt;</p> <p>ア 基本時間外・年末年始の拡大営業 深夜・早朝の拡大営業は感染状況を見極めて実施していきます。また、スポーツ施設条例施行規則で定められている12月28日から翌年1月4日までの8日間の休館日を、12月30日から翌年1月3日までの5日間とし、3日間営業日を拡大します。</p> <p>イ 飲食事業 引き続き、お客様ニーズをとらえた飲料自動販売機を設置します。自動販売機は電子マネー端末併設、災害用ベンダー機等を備えた機器を導入しています。</p> <p>ウ 物販・レンタル事業 多様な種目で利用されるお客様に対し、魅力的な商品を揃えます。また、手軽にスポーツセンターで運動できるように、ラケット・シューズなどのスポーツ用具の貸し出しを行います。</p> <p>エ 「スポーツ・レクリエーション・フェスティバル」開催 全市的に行われる「スポーツ・レクリエーション・フェスティバル」を区民・利用者還元イベントとして開催します。</p> <p>オ 派遣事業の実施 保土ヶ谷区民の健康志向を高め、活力ある明るい元気なまちにするため、地域に出向いた派遣事業を積極的に実施します。</p> <p>カ スポーツ医科学に基づくサービスの実施 当スポーツ協会は、保土ヶ谷スポーツセンターにおける健康増進施設及び指定運動療法施設の運営者として認定されています。令和3年度は、スポーツ医科学に基づく運動療法プログラムを実施します。</p> <p>キ 東京2020オリンピック・パラリンピック機運醸成事業 東京2020オリンピック・パラリンピックが開催される契機に、区民の皆さまにスポーツの素晴らしさを伝える横浜市スポーツ協会の組織力を活かした機運醸成事業を実施します。</p> <p>ク 横浜マラソンチャレンジ枠事業 横浜マラソンを盛り上げるための一環として、横浜マラソンチャレンジ枠事業を開催します。</p>
--------------------------------------------------------------------------------------------------------------------------------------------------------------------------------------------------------------------------------------------------------------------------------------------------------------------------------------------------------------------------------------------------------------------------------------------------------------------------------------------------------------------------------------------------------------------------------------------------------------------------------------------------------------------------------------------------------------------------------------------------------------------------------------------------------------------------------------------------------------------------------------------------------------------------------------------

4 施設の効用の最大限発揮について

(4) 自主事業計画

<p>&lt;趣旨&gt; 自主事業については全館休館となったため下記の事業を実施しました。</p> <p>&lt;具体的取組内容&gt;</p> <p>ア 基本時間外・年末年始の拡大営業 深夜・早朝の拡大営業はまん延防止等重点措置を受けて実施しませんでした。しかし、スポーツ施設条例施行規則で定められている12月28日から翌年1月4日までの8日間の休館日を、12月30日から翌年1月3日までの5日間とし、3日間営業日を拡大しました。</p> <p>イ 飲食事業 引き続き、お客様ニーズをとらえた飲料自動販売機を設置しました。自動販売機は電子マネー端末併設、災害用ベンダー機等を備えた機器を導入しました。</p> <p>ウ 物販・レンタル事業 多様な種目で利用されるお客様に対し、商品を揃えました。レンタル事業については感染症拡大予防から実施しませんでした。</p> <p>エ 「スポーツ・レクリエーション・フェスティバル」開催 全館休館のため10月3日にオリンピックによるオンラインでのトレーニング講座を区民・利用者還元イベントとして実施しました。(参加者数:58人)</p> <p>オ 派遣事業の実施 中途障害者を対象としたリハビリ教室や地域・区内関係団体からの依頼による体力測定及び各種運動指導など、11箇所で開催事業を実施しました。</p> <p>カ スポーツ医科学に基づくサービスの実施 11月15日まで全館休館及び感染症拡大予防から実施しませんでした。</p> <p>キ 東京2020オリンピック・パラリンピック機運醸成事業 オリンピックによるオンラインでのトレーニング講座を実施し東京2020オリンピック・パラリンピック機運醸成を図りました。</p> <p>ク 横浜マラソンチャレンジ枠事業 11月15日までの全館休館及び横浜マラソンがオンラインとなったことから実施しませんでした。</p> <p>ケ 感謝イベントの開催 日頃ご利用の方々への感謝を込めて3月13日にヨガ教室等感謝イベントを開催しました。(参加者:28人)</p>
--------------------------------------------------------------------------------------------------------------------------------------------------------------------------------------------------------------------------------------------------------------------------------------------------------------------------------------------------------------------------------------------------------------------------------------------------------------------------------------------------------------------------------------------------------------------------------------------------------------------------------------------------------------------------------------------------------------------------------------------------------------------------------------------------------------------------------------------------------------------------------------------------------------------------------------------------



5 施設管理について

(1) 施設の点検計画

<趣旨>

職員による日常点検及び設備協力会社による定期点検により、安全な施設管理を行います。

<具体的取組内容>

ア 日常点検

『日常点検チェックシート』に基づいて、点検項目と回数、ルート等を定め、職員が1日6回目視・触診等により行い、異常・不具合箇所、遺失物の早期発見に努めます。

イ 定期点検

施設の老朽化に伴い、建物・設備維持管理の品質保持のために、協力企業である設備維持管理業者に点検業務を委託します。定期点検の結果、不具合箇所が発見された場合は、保土ヶ谷区地域振興課に至急報告します。

5 施設管理について

(1) 施設の点検計画

<趣旨>

職員による日常点検及び設備協力会社による定期点検を毎月行いました。

<具体的取組内容>

ア 日常点検

計画書のとおり、スタッフによる1日6回の巡視点検を行い、不具合箇所等の早期発見に努めました。

イ 定期点検

年度当初に全ての点検日程が見える化し、点検結果を事務局本部と共有することで、法定点検等に漏れがないよう実施しました。また、地震や大雨等の発生時は、館内を迅速に点検し、安全を確保しました。

自然災害への対応

- ・新型コロナウイルス感染拡大防止のため、引き続き新しい生活様式での運営を行いました。
- ・新型コロナワクチン接種会場のため、4月1日なら11月15日の間、全館休館となりました。

下記については、点検の結果、異常ありませんでした。

- ・地震(震度3)発生 5/1、11/17、12/3、12/12、3/31(震度4)発生 10/7、3/16
- ・大雨・洪水警報 4/17、6/16、7/30、8/8、8/15、12/1
- ・台風14号 9/18
- ・台風16号 10/1
- ・大雪・着雪注意報 1/6

5 施設管理について

(2) 修繕計画

<趣旨>

令和3年度実施する修繕計画は次のとおりです。基準額（税込 440 万円）を上回る見積額を伴う場合でも、コストバランスを考慮のうえで執行が可能と判断できる場合は、当スポーツ協会負担による修繕を検討します。

また、協力企業である設備維持管理業者と作成した中期修繕計画（3 か年）にもとづき、お客様の安全・快適性を保つ修繕を行います。

<具体的取組内容>

予定する主な修繕	場所	内容
トレーニング室空調機修理	トレーニング室	経年劣化による部品の交換
駐車場排気ファン交換	駐車場	経年劣化による部品の交換
劣化診断による小破・緊急修繕		劣化診断結果による修繕

5 施設管理について

(2) 修繕計画

<趣旨>

計画修繕以外についても、定期点検結果をもとに設備協力会社と計画的に修繕を実施し、基準額を上回る修繕を行いました。

<具体的取組内容>

修繕項目	内容	金額(税込)
防犯カメラモニター交換	モニター不良のため更新	198,000 円
中央監視装置修理	不良伝送装置 2 基の部品交換	363,000 円
吸収式冷凍機 2 号機修理	点火トランス不良による部品交換	72,600 円
第 2 体育室入口扉修繕	扉鍵の修繕	169,400 円
吸収式冷凍機制御冷却ファン修繕	冷却ファン不良による部品交換	13,200 円
駐車場排気ファン修繕	モーター不良による交換	990,000 円
トレーニング室空調修繕	室温調整不良による部品交換	418,000 円
非常用発電設備修繕	オイルフィルター等交換	266,200 円
1 階女子トイレ温水便座交換	作動不良による部品交換	93,500 円
モールド変圧器修繕	モールド部亀裂による修繕	464,200 円
自動ドア装置交換	センサー等部品交換	652,300 円
1 階女子トイレ照明人感センサー交換	センサー部品交換	42,900 円
制御盤表示ランプ交換	表示ランプ不点灯による交換	36,300 円
錆破損部塗装	錆破損部の塗装	272,800 円
観覧席扉取手修繕	扉取手部の修繕	154,000 円
受電設備扉鍵修繕	扉鍵の交換	108,900 円
空調ファンベルト交換	ファンベルトの劣化による交換	86,900 円
	合計	4,402,200 円

5 施設管理について

(3) 清掃計画

<趣旨>

予防清掃により汚損の発生頻度を少なくし、管理コスト縮減と快適性を保持します。

<具体的取組内容>

■ 日常清掃計画

清掃箇所	頻度
衛生設備(トイレ、更衣室、シャワー室 等)の洗浄	1日3~6回
体育室	適宜(モップ清掃は1日6回)
ロビー、廊下、自動販売機周辺	1日1回以上
窓、鏡	適宜
器具倉庫、機械室	1日1回以上
事務室	適宜
出入り口マット	1日1回以上

■ 定期清掃計画

清掃箇所	内容	回数
床清掃(通常)	材質にあわせた清掃方法で汚れ箇所を重点的に実施する 洗浄(モルタル等): 除塵し、モップがけ 洗浄・ワックス(タイル部等): 除塵、ポリッシャー・ワックスがけ カーペット(カーペット部): シャンピングまたはクリーニング	4回/年
床定期清掃	通常清掃でワックス掛けを行っている部分の汚れ・ワックスを剥離する	1回/年
ガラス・鏡	洗剤にて汚れを落とし、水切りして拭き取る	4回/年
シャワー室壁面	壁面の汚れの除去、床面や排水溝のゴミの除去を行う。 年2回シャワーヘッドの分解清掃を実施する	12回/年
換気扇・ガラリ	付着したホコリ等を除去し、適切な換気能力を維持する	1回/年
照明器具清掃	付着したホコリを除去	1回/年
更衣室内部清掃	シャワー室間との仕切りガラス清掃	4回/年
	壁面・天井煤払い	12回/年
	ロッカー・下駄箱・露出配管の上の埃清掃	4回/年
	シャワー室の糞子漬け置き洗い	12回/年
	シャワー室の排水グレーチング漬け置き洗い	12回/年
	シャワー室の床面高圧洗浄	12回/年
	シャワー室の横引き排水管及びグレーチング排水溝高圧洗浄	12回/年
更衣室排水管洗浄	エアコンフィルター・フィルター網清掃・排気口のフィルター清掃	8回/年
更衣室排水管洗浄	高圧洗浄機を用いて排水管の洗浄	1回/年
給湯設備清掃	膨張水槽の外観目視点検および槽内清掃	1回/年

5 施設管理について

(3) 清掃計画

<趣旨>

スタッフによる日常清掃や専門業者による定期清掃で、快適なご利用環境を維持しました。

新型コロナワクチン接種会場として休館(4月1日から11月15日まで)したため下記のとおり実施しました。

<具体的取組内容>

■ 日常清掃の内容

清掃箇所	実施内容
衛生設備(トイレ、更衣室、シャワー室 等)の洗浄	1日3~6回
体育室	適宜(モップ清掃は1日6回)
ロビー、廊下、自動販売機周辺	1日1回以上
窓、鏡	適宜
器具倉庫、機械室	1日1回以上
事務室	適宜
出入り口マット	1日1回以上

■ 定期清掃の内容

清掃箇所	実施日	備考
床清掃(通常)	6/4、10/4、2/14	
床定期清掃	2/14	
ガラス・鏡	5/10・9/13、1/11	
シャワー室壁面	4/12、5/10、6/14、7/12、8/10、9/13、10/4、11/8、12/13、1/11、2/14、3/14	※シャワーヘッド分解清掃(7/12、1/11)
換気扇・ガラリ	1/11	
照明器具清掃	令和2年度全照明交換のため実施せず	
更衣室内清掃		
シャワー室間仕切りガラス清掃	4/12、5/10、6/14、7/12、8/10、9/13、10/4、11/8、12/13、1/11、2/14、3/14	
壁面・天井煤払い	4/12、5/10、6/14、7/12、8/10、9/13、10/4、11/8、12/13、1/11、2/14、3/14	
ロッカー・下駄箱・露出配管の上の埃清掃	4/12、5/10、6/14、7/12、8/10、9/13、10/4、11/8、12/13、1/11、2/14、3/14	
シャワー室の糞子漬け置き洗い	4/12、5/10、6/14、7/12、8/10、9/13、10/4、11/8、12/13、1/11、2/14、3/14	
シャワー室のグレーチング漬け置き洗い	4/12、5/10、6/14、7/12、8/10、9/13、10/4、11/8、12/13、1/11、2/14、3/14	
シャワー室の床面高圧洗浄	4/12、5/10、6/14、7/12、8/10、9/13、10/4、11/8、12/13、1/11、2/14、3/14	
シャワー室の横引き排水管及びグレーチング排水溝高圧洗浄	4/12、5/10、6/14、7/12、8/10、9/13、10/4、11/8、12/13、1/11、2/14、3/14	
エアコンフィルター・フィルター網清掃・排気口のフィルター清掃	6/14、9/13、12/13、3/14	
更衣室排水管洗浄	7/12	
給湯設備清掃	9/13、2/14	

5 施設管理について

(4) 備品管理

<具体的取り組み内容>

「横浜市保土ヶ谷スポーツセンター指定管理者 業務の基準」及び「横浜市保土ヶ谷スポーツセンターの管理運営に関する基本協定書」に基づき、適正な管理を行い良好な状態に保ちます。

管理に際しては、横浜市が所有する備品（Ⅰ種）と自己の費用により購入又は調達した備品（Ⅱ種）を区別して帳票に記載します。

5 施設管理について

(4) 備品管理

<具体的取り組み内容>

「横浜市保土ヶ谷スポーツセンター指定管理者 業務の基準」及び「横浜市保土ヶ谷スポーツセンターの管理運営に関する基本協定書」に基づき、適正な管理を行い良好な状態に保ちました。

管理に際しては、横浜市が所有する備品（Ⅰ種）と自己の費用により購入又は調達した備品（Ⅱ種）を区別して帳票に記載しました。

廃棄(Ⅰ種備品)

- ・倉庫棚(黒)
- ・パンフレットスタンド 2台
- ・ロッカー
- ・モップハンガー
- ・ベルトバイブレーター
- ・体操マット 1枚
- ・跳び箱 2台
- ・ノートパソコン 2台
- ・ハードディスク

5 施設管理について

(5) 外溝管理計画

<趣旨>

外溝の点検は、落ち葉清掃や害虫発生、マンホールや点字ブロックの浮きを1日2回以上実施し、状態を確認します。不具合や危険箇所を発見した場合は、直ちにフェンスなどの設置により「触れない」「近寄らない」などといった安全確保を行い、早急な対応を行ないます。

5 施設管理について

(5) 外溝管理計画

<趣旨>

外溝の点検を1日2回以上実施し落ち葉清掃等を実施しました。  
不具合箇所については、カラーコーンを設置し安全確保を行い早急な対応を行いました。

5 施設管理について

(6) 植栽計画

<趣旨>

日常的な植栽点検や建物周囲の落ち葉清掃は、外構点検に併せて行います。  
 樹木の剪定作業等は、高所作業や、専用薬剤の散布など高度な専門的技術を伴う施工が必要となるため、樹木管理を専門とする業者に当該作業を委託します。

<具体的取組内容>

■植栽管理業務

植栽管理	内容	実施月
低木刈込	枝つめ・枝すかしを行う。樹木の基本の形を整え、余分な枝を取り除く	7月
除草	機械、または人力除草	5・7・8月
薬剤散布	けむし・アブラムシ等の樹木への寄生虫防除	5・7月
施肥	樹木にあった肥料を適期に与える	7月
中・高木剪定	樹木の育成状況により適宜選定を実施	9月

5 施設管理について

(6) 植栽計画

<趣旨>

植栽管理業務は、スポーツセンターの美観を保つ他、防犯・防災の観点から施設の安全性を高めるために、次の内容を実施しました。

<具体的取組内容>

項目	実施日
低木刈込	令和3年7月12日
除草	令和3年7月12日、9月13日、令和4年1月11日
薬剤散布	令和3年7月12日、9月13日
施肥	令和4年1月11日
中・高木剪定	令和3年9月13日

職員が日常的な植栽点検を行うとともに、枯葉や雑草等の清掃を行いました。



5 施設管理について

(7) 環境保全計画

<趣旨>

環境保全行動を推進し温室効果ガスを削減します。

<具体的取組内容>

- ・ お客様一人あたりの CO<sub>2</sub>排出量「0.45kg」の目標の達成を目指します
- ・ トレーニング室横でのグリーンカーテンの設置
- ・ グリーン電力の購入

5 施設管理について

(7) 環境保全計画

<趣旨>

環境保全行動の推進とて温室効果ガスの削減に努めました。

<具体的取組内容>

- ・ お客様一人あたりの CO<sub>2</sub>排出量「0.45kg」の目標の達成を目指します  
新型コロナウイルスワクチン接種会場(4月1日から11月15日まで)による休館がありお客様一人あたりの CO<sub>2</sub>排出量は 3.06 kgでした。
- ・ トレーニング室横でのグリーンカーテンの設置  
新型コロナウイルスワクチン接種会場による休館のため実施しませんでした。
- ・ グリーン電力の購入  
グリーン電力については「横浜型グリーン電力入札」を条件とするとともに、消耗品の購入については環境保全の観点からグリーン購入法に定められた商品を購入しました。

6 安全管理について

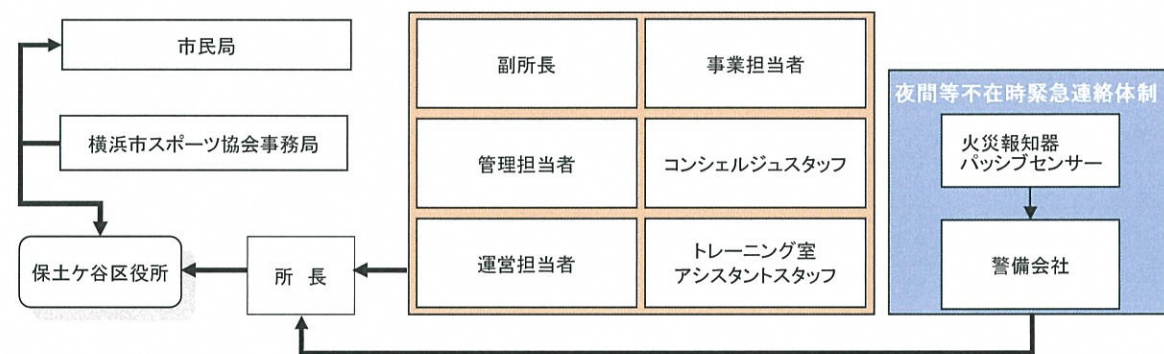
(1) 危機管理体制

<趣旨>

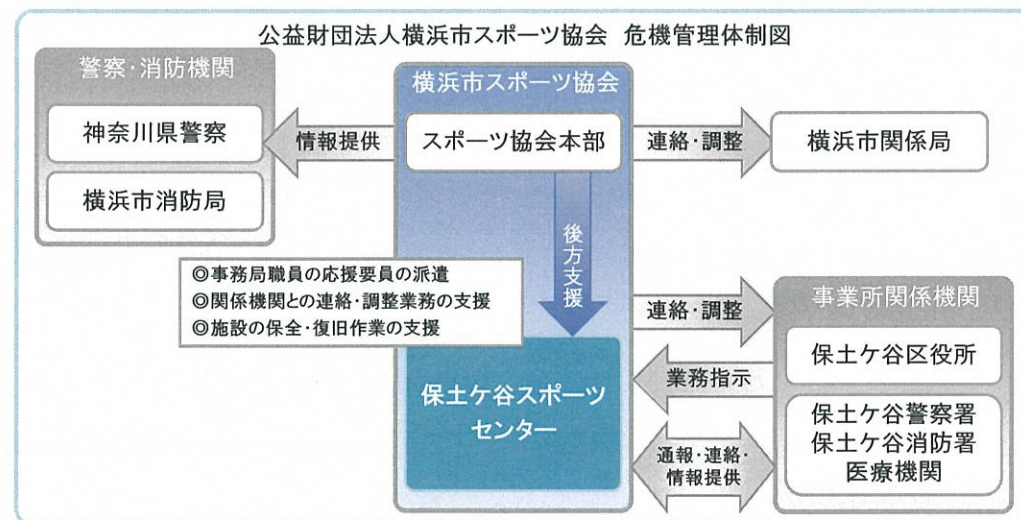
緊急時において迅速かつ効果的な対応を行うため、危機管理体制を確立します。  
また、施設での緊急連絡体制とともにスポーツ協会全体の危機管理組織体制を確立し行動します。

<具体的取組内容>

■緊急時の連絡体制



■危機管理体制



6 安全管理について

(1) 危機管理体制

<趣旨>

保土ヶ谷スポーツセンターにおける災害時・緊急時の役割をスタッフ一人一人が認識し、的確な行動をとるために、次の取組を行いました。

<具体的取組内容>

1. 災害時等の各職員の速やかな行動を定めた『危機管理基本マニュアル』、『保土ヶ谷スポーツセンター災害対応マニュアル』を整備し、トレーニング室、スポーツ教室での対応などセクション毎に対応方法を確認しました。
2. 事業継続計画書（BCP）を作成し、災害時に備えました。
3. 震度3以上の地震発生時に、館内外に異常箇所がないか速やかに点検し、保土ヶ谷区及び事務局本部へ報告しています。
4. 補償体制については、事業計画書の要件を満たす施設賠償責任保険に加入しました。
5. 保土ヶ谷区福祉保健センター生活支援課より保管要請があった遺体安置所設置時における使用物品の内容及び保管場所等について、全スタッフで共有を図りました。

6 安全管理について

(2) 新型コロナウイルス感染症対策

<趣旨>

お客様にマスクの着用、感染症防止対策チェックシートの記入、手指の消毒をお願いするとともに、施設巡回点検に合わせ、体育室、更衣室、トイレ等の清掃、消毒作業を実施します。

6 安全管理について

(2) 新型コロナウイルス感染症対策

<趣旨>

お客様にマスクの着用、感染症防止対策チェックシートの記入、手指の消毒をお願いするとともに、施設巡回点検に合わせ、体育室、更衣室、トイレ等の清掃、消毒作業を実施するなどスポーツ施設再開ガイドラインに沿って新型コロナウイルス感染症対策を実施しました。

6 安全管理について

(3) 日常安全管理

<趣旨>

日常点検計画に基づき、施設巡回点検を実施します。また、消防計画に基づき自衛消防訓練として次の訓練を行います。

<具体的取組内容>

訓練計画	対象	内容
消火訓練(5月)	全スタッフ	保土ヶ谷消防署協力のもと火災を想定した訓練
参集訓練(9月)	常勤職員	当協会事務局本部と連携した職員参集訓練
避難誘導訓練(5月)	職員・アルバイト・外部講師	震度5強の地震を想定したお客様を含めた訓練

6 安全管理について

(3) 日常安全管理

<趣旨>

『保土ヶ谷スポーツセンター消防計画』に基づき、下記の訓練を実施しました。

- ・避難誘導訓練 1月11日実施
- ・消火訓練 1月11日実施
- ・参集訓練 9月1日実施

避難誘導訓練及び消火訓練については、新型コロナウイルス感染症拡大防止から常勤職員のみで実施しました。

6 安全管理について

(4) 緊急・救急体制及び通常時の体制

<趣旨>  
年間約 39 万人が来場する施設として万全なリスク・クライシスマネジメントを行います。

<具体的取組内容>

ア 急病人及び負傷者への対応  
急病人や負傷者が発生した場合は、即時に現場に急行し初期対応します。重篤と判断した場合はレシーバーを用いて他の職員に救急車の要請を指示するとともに、必要に応じて AED を持ってくる旨を指示します。救急隊の到着まで、一次救命措置を行います。

イ 軽症者への対応  
軽症者は、救護室等で応急処置を行った後、近隣病院などを紹介します。

ウ 有資格者の配置と訓練  
常勤職員は、横浜市消防長認定の応急手当普及員の資格取得者を配置し、保土ヶ谷スポーツセンターに従事する全スタッフを対象に心肺蘇生法・AED 操作研修を実施します。

6 安全管理について

(4) 緊急・救急体制及び通常時の体制

<趣旨>  
保土ヶ谷スポーツセンターの安全管理は、予防の観点と緊急・災害時の迅速な対応の観点から体制を整えています。

<具体的取組内容>

ア 急病人及び負傷者への対応  
急病人及び負傷者の対応はありませんでした。

イ 軽症者への対応  
軽症者対応はありませんでした。

ウ 有資格者の配置と訓練

項目	対象	状況
応急手当普及員	常勤職員	全 5 名取得
心肺蘇生法・AED 操作研修	常勤職員	11 月 11 日実施

新型コロナウイルス感染症拡大防止から常勤職員のみで実施しました。



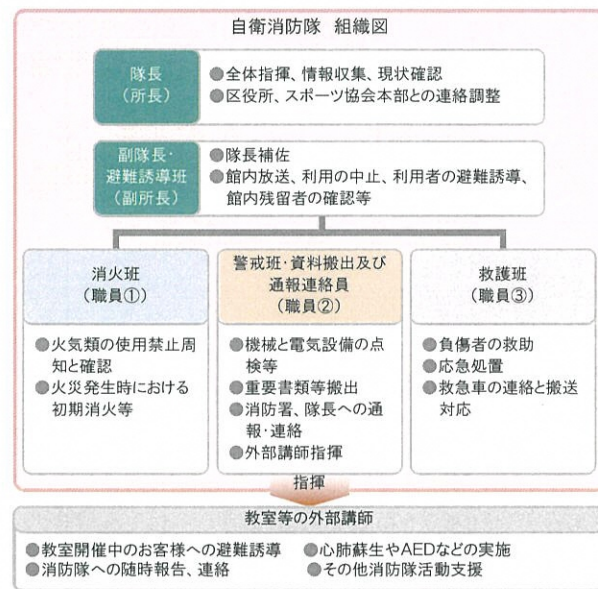
6 安全管理について

(5) 災害発生時の体制と迅速な対応

<趣旨>

「指定管理者災害対応マニュアル」及び「災害時等における施設利用の協力に関する協定」に基づき行動します。また、災害時の万全な対応を可能とするために、保土ヶ谷スポーツセンターの消防計画にもとづき、自衛消防隊を組織します。災害発生時は、自衛消防隊の各役割のもと、お客様の安全確保を第一に避難誘導や応急救護等の行動を迅速かつ的確に行います。

<具体的取組内容>



6 安全管理について

(5) 災害発生時の体制と迅速な対応

<趣旨>

保土ヶ谷スポーツセンターにおける災害時・緊急時の役割をスタッフ一人一人が認識し、的確な行動をとるために、次の取組を行いました。

<具体的取組内容>

1. 災害時等の各職員の速やかな行動を定めた『危機管理基本マニュアル』、『保土ヶ谷スポーツセンター災害対応マニュアル』を整備し、トレーニング室、スポーツ教室での対応などセクション毎に対応方法を確認しました。
2. 事業継続計画書（BCP）を作成し、災害時に備えました。
3. 震度3以上の地震発生時に、館内外に異常個所がないか速やかに点検し、保土ヶ谷区及び事務局本部へ報告しています。
4. 保土ヶ谷区福祉保健センター生活支援課より保管要請があった遺体安置所設置時における使用物品の内容及び保管場所等について、全スタッフで共有を図りました。
5. 『保土ヶ谷スポーツセンター消防計画』に基づき、下記の訓練を実施しました。
  - ・ 避難誘導訓練 1月11日実施
  - ・ 消火訓練 1月11日実施
  - ・ 参集訓練 9月1日実施



6 安全管理について

(6) 休館日・夜間（閉館後）警備体制

<趣旨>

休館日・夜間の施設内外の警備は、外部からの建物内侵入を阻止するために、神奈川県公安委員会から認定を受けた警備業者による機械警備及び巡回警備を実施します。常時セットする機械警備での警戒に加え、夜間に1回の巡回を実施し、直接現場確認をするようにします。巡回警備時には施錠の確認のほか、人の潜伏や火種がないかを特に注意します。

6 安全管理について

(6) 休館日・夜間（閉館後）警備体制

<具体的取組内容（実施事項）>

- ・公益財団法人神奈川県暴力追放推進センターの賛助会員に加盟し、反社会的団体への適切な対応について職員がセミナーをビデオにて受講しました。
- ・閉館時に施設スタッフによる巡回点検を実施しました。

6 安全管理について

(7) 補償体制

<趣旨>

建築物などの設備構造上の欠陥あるいは管理上の不備等に起因して、お客様に身体的傷害や財物損壊を与えた場合に備え、施設賠償責任保険に加入します。

<具体的取組内容>

■加入する施設賠償責任保険

保険種類	保険内容	補償限度額
施設賠償責任保険	施設側の瑕疵により、お客様に対する身体及び物品等に被害が発生した場合の賠償保険	対人:1人につき1億円、1事故につき1億円 期間中1億円 対物:1事故につき1億円、期間中1億円

6 安全管理について

(7) 補償体制

<趣旨>

建築物などの設備構造上の欠陥あるいは管理上の不備等に起因して、お客様に身体的傷害や財物損壊を与えた場合に備え、施設賠償責任保険に加入しました。

<具体的取組内容>

補償体制については、事業計画書の要件を満たした施設賠償責任保険に加入しました。

7 地域との協力について

(1) 地域支援の取組

<趣旨>  
 令和3年度は、保土ヶ谷スポーツセンターとして下記の4つの項目に取り組みます。

<具体的取組内容>

ア ウォーキングを活用した地域の健康づくり  
 保土ヶ谷区の魅力スポットを巡りながら気軽に参加できるウォーキング事業を実施し、地元の魅力発信、保土ヶ谷区への集客、地域の健康づくりを推進します。

イ 地域で子どもを支える取組  
 子育て世代の家族でのご利用を促進するために、託児付きスポーツ教室の開催など子育て支援サービスの拡充を図ります。

ウ 障害児・者へのスポーツ支援  
 区スポーツ協会との共催イベント「ほどがやスポーツ祭り」において、障害のある方に参加を呼び掛け、障害のある方との交流の場を設けることで、障害者への理解の促進を図るとともに、保土ヶ谷区中途障害者地域活動センター「カルガモの会」のリハビリ教室等、障害者団体の活動を支援します。

エ 高齢者の生きがい・健康づくりへの支援  
 定期教室でのシニア世代対象プログラムを拡充する他、スポーツセンターから離れた場所での運動教室を開催することで、区全域において健康づくりを支援します。

7 地域との協力について

(1) 地域支援の取組

<趣旨>  
 地域支援の取組として以上の内容に取り組みました。

<具体的取組内容>

ア ウォーキングを活用した地域の健康づくり  
 新型コロナウイルス感染症拡大防止のため事業実施を見送りました。

イ 地域で子どもを支える取組  
 小学生を対象としたオリンピックによるオンライントレーニング講座を開催しました。藤塚小学校において「学校保健委員会」で外遊び紹介と事業実施に向けたアドバイス、職員対象の救急講習会を開催しました。託児については、新型コロナウイルス感染症拡大防止のため実施を見送りました。

ウ 障害児・者へのスポーツ支援  
 保土ヶ谷区中途障害者地域活動センター「カルガモの会」のリハビリ教室で体力測定や運動指導等を行いました。

エ 高齢者の生きがい・健康づくりへの支援  
 桜ヶ丘東部自治会館にて転倒予防教室の開催や岩間市民プラザでフレイル予防対策等のシニア大学を開催しました。

7 地域との協力について

(2) 地域連携の取組

<趣旨>

私たちスポーツ協会は、地域における課題や特性を理解し、保土ヶ谷区スポーツ協会、スポーツ推進委員、青少年指導員、子ども会、老人クラブ連合会、さわやかスポーツ普及委員会と連携し、区民へより良いスポーツ活動を提供していきます。

7 地域との協力について

(2) 地域連携の取組

保土ヶ谷区内の団体等と連携しスポーツ活動の提供を行いました。

<具体的取組内容>

- ・保土ヶ谷区スポーツ協会の理事会やさわやかスポーツ普及委員会の実行委員会に出席し意見交換会を実施し、情報交換を行いました。
- ・スポーツ推進委員会の研修会や老人クラブ連合会の依頼でことぶき大学の派遣指導を実施しました。

7 地域との協力について

(3) 地域貢献の取組

<趣旨>

保土ヶ谷区の活性化・地域の公共益に資する活動に取り組みます。

<具体的取組内容>

- ・地元住民の方の雇用の場として、また区内の学校が行う職業体験・インターンシップの場として協力します。
- ・地元の事業者として、地域のための寄付・協賛などのチャリティ活動に取り組みます。
- ・障害児・者の社会活動促進のため、福祉団体等から優先的に物品を調達します。

7 地域との協力について

(3) 地域貢献の取組

<趣旨>

地域貢献の取組については全館休館となったため下記の事業を実施しました。

<具体的取組内容>

- ・盲導犬育成事業の支援を目的とした公益財団法人日本盲導犬協会『ラブラドル募金箱』を設置しました。
- ・保土ヶ谷区地域活動センターと連携し「ほどがやサンタプロジェクト」運営メンバーとしてサンタ体操、クリーン活動に参加しました。

8 モニタリング計画について

<趣旨>

PDCA マネジメントサイクルに則り、計画から実践、評価、そして改善というプロセスを経て、さらに次の計画に反映させることにより、業務水準の向上に繋がります。

<具体的取組内容>

項目	内容	時期・頻度
お客様アンケート	各種商品やサービスなどお客様に満足度を調査	2回/年
ご意見箱	施設受付付近に誰でも自由に記載できるアンケート	常時
市コールセンター	市コールセンターに設置されているご意見ダイヤル	常時
オープンミーティング	区のスポーツ振興に関する各主体との意見交換会	1回/年
外部モニタリング	指定管理者独自の取組による第三者機関のモニタリング	令和元年度実施済

8 モニタリング計画について

<趣旨>

PDCA マネジメントサイクルに則り、本年度の計画やマニュアルに対し、実践・評価・改善のプロセスについて次のとおり取り組みました。

<具体的取組内容>

項目	実施期間・時期	結果
お客様アンケート	四半期毎	11月15日まで全館休館のため実施しませんでした。
ご意見箱	常時設置	9件 教室事業・トレーニング室利用・受付方法に関する事など 回答を館内に掲出しました。
市コールセンター	常時	特にありませんでした。
オープンミーティング	中止	新型コロナウイルス感染症まん延防止等重点措置期間の延長により実施しませんでした。
外部モニタリング		令和元年度実施済



9 管理運営経費について

<趣旨>

別紙、収支予算書に基づき、適正に執行していきます。横浜市スポーツ協会では、保土ヶ谷スポーツセンターの光熱水費の節約対策を検討してまいりますが、今後、光熱水費等の値上げがある場合には、改めまして協議をお願いいたします。

<具体的取組内容>

『様式 9～13 収支予算書』記載のとおり

9 管理運営経費について

<趣旨>

別紙、収支予算書に基づき、適正に執行しました。

<具体的取組内容>

『様式 14～18 収支決算書』記載のとおり



様式4 利用状況表(人数)

令和3年4月1日～令和4年3月31日

平日 230 土曜 51 日祝 66

保土ヶ谷スポーツセンター

作成日

2022/04/25

第1 体育室	項目	団体利用										個人利用											
	区分	団体・個人合計			団体合計 人数	合計		平日		土曜		日・祝		個人合計 人数	合計		平日		土曜		日・祝		
		総合計	一般	小人		一般	小人	一般	小人	一般	小人	一般	小人		一般	小人	一般	小人	一般	小人	一般	小人	
	早朝	0	0	0	0	0	0	0	0	0	0	0	0	0	0	0	0	0	0	0	0	0	
	A	4,078	3,281	797	4,078	3,281	797	2,336	317	351	163	594	317	0	0	0	0	0	0	0	0	0	
	B	4,337	3,498	839	4,337	3,498	839	2,512	298	380	171	606	370	0	0	0	0	0	0	0	0	0	
	C	4,231	3,569	662	4,231	3,569	662	2,588	255	385	38	596	369	0	0	0	0	0	0	0	0	0	
	D	3,284	2,096	1,188	3,284	2,096	1,188	1,111	898	378	33	607	257	0	0	0	0	0	0	0	0	0	
	E	3,663	2,080	1,583	3,663	2,080	1,583	1,278	1,438	392	48	410	97	0	0	0	0	0	0	0	0	0	
	F	3,110	2,806	304	3,110	2,806	304	1,987	197	367	34	452	73	0	0	0	0	0	0	0	0	0	
	深夜	0	0	0	0	0	0	0	0	0	0	0	0	0	0	0	0	0	0	0	0	0	
	小計	22,703	17,330	5,373	22,703	17,330	5,373	11,812	3,403	2,253	487	3,265	1,483	0	0	0	0	0	0	0	0	0	
第2 体育室	項目	団体・個人合計			団体合計 人数	合計		平日		土曜		日・祝		個人合計 人数	合計		平日		土曜		日・祝		
	区分	総合計	一般	小人		一般	小人	一般	小人	一般	小人	一般	小人		一般	小人	一般	小人	一般	小人	一般	小人	
		早朝	0	0	0	0	0	0	0	0	0	0	0	0	0	0	0	0	0	0	0	0	0
		A	772	633	139	199	129	70	0	0	17	0	112	70	573	504	69	247	26	116	11	141	32
		B	1049	851	198	528	392	136	237	64	47	0	108	72	521	459	62	239	28	94	16	126	18
		C	1827	1684	143	1353	1277	76	1177	0	16	6	84	70	474	407	67	153	16	105	13	149	38
		D	833	518	315	375	133	242	64	172	25	0	44	70	458	385	73	145	22	95	13	145	38
		E	963	564	399	785	424	361	36	352	206	4	182	5	178	140	38	136	35	0	0	4	3
		F	1009	945	64	840	776	64	364	22	180	6	232	36	169	169	0	169	0	0	0	0	0
		深夜	0	0	0	0	0	0	0	0	0	0	0	0	0	0	0	0	0	0	0	0	0
	小計	6453	5195	1258	4080	3131	949	1878	610	491	16	762	323	2373	2064	309	1089	127	410	53	565	129	
研修室	項目	団体・個人合計			団体合計 人数	合計		平日		土曜		日・祝		個人合計 人数	合計		平日		土曜		日・祝		
	区分	総合計	一般	小人		一般	小人	一般	小人	一般	小人	一般	小人		一般	小人	一般	小人	一般	小人	一般	小人	
		早朝	0	0	0	0	0	0	0	0	0	0	0	0	0	0	0	0	0	0	0	0	0
		A	384	248	136	384	248	136	118	13	70	10	60	113	0	0	0	0	0	0	0	0	0
		B	720	513	207	720	513	207	349	120	74	39	90	48	0	0	0	0	0	0	0	0	0
		C	291	241	50	291	241	50	144	0	39	36	58	14	0	0	0	0	0	0	0	0	0
		D	262	187	75	262	187	75	67	27	40	20	80	28	0	0	0	0	0	0	0	0	0
		E	228	176	52	228	176	52	67	39	52	13	57	0	0	0	0	0	0	0	0	0	0
		F	305	254	51	305	254	51	214	33	28	14	12	4	0	0	0	0	0	0	0	0	0
		深夜	0	0	0	0	0	0	0	0	0	0	0	0	0	0	0	0	0	0	0	0	0
	小計	2190	1619	571	2190	1619	571	959	232	303	132	357	207	0	0	0	0	0	0	0	0	0	
トレイ ニング室	項目	団体・個人合計			団体合計 人数	合計		平日		土曜		日・祝		個人合計 人数	合計		平日		土曜		日・祝		
	区分	総合計	一般	小人		一般	小人	一般	小人	一般	小人	一般	小人		一般	小人	一般	小人	一般	小人	一般	小人	
		早朝	0	0	0	0	0	0	0	0	0	0	0	0	0	0	0	0	0	0	0	0	0
		A	3081	3072	9	0	0	0	0	0	0	0	0	0	3081	3072	9	1851	2	500	3	721	4
		B	1863	1859	4	0	0	0	0	0	0	0	0	0	1863	1859	4	1097	3	299	0	463	1
		C	4289	4267	22	0	0	0	0	0	0	0	0	0	4289	4267	22	1288	9	2506	5	473	8
		D	2260	2238	22	0	0	0	0	0	0	0	0	0	2260	2238	22	1285	8	378	6	575	8
		E	2195	2183	12	0	0	0	0	0	0	0	0	0	2195	2183	12	1477	7	320	1	386	4
		F	1382	1381	1	0	0	0	0	0	0	0	0	0	1382	1381	1	1029	1	152	0	200	0
		深夜	0	0	0	0	0	0	0	0	0	0	0	0	0	0	0	0	0	0	0	0	0
	小計	15070	15000	70	0	0	0	0	0	0	0	0	0	15070	15000	70	8027	30	4155	15	2818	25	
テニ ス	項目	団体・個人合計			団体合計 人数	合計		平日		土曜		日・祝		個人合計 人数	合計		平日		土曜		日・祝		
	区分	総合計	一般	小人		一般	小人	一般	小人	一般	小人	一般	小人		一般	小人	一般	小人	一般	小人	一般	小人	
		早朝	0	0	0	0	0	0	0	0	0	0	0	0	0	0	0	0	0	0	0	0	0
		A	786	757	29	786	757	29	430	7	131	14	196	8	0	0	0	0	0	0	0	0	0
	B	779	753	26	779	753	26	454	6	124	3	175	17	0	0	0	0	0	0	0	0	0	
	C	731	680	51	731	680	51	377	20	144	7	159	24	0	0	0	0	0	0	0	0	0	

ー ト	D	846	794	52	846	794	52	389	27	234	5	171	20	0	0	0	0	0	0	0	0	0	0
	E	592	516	76	592	516	76	212	53	164	7	140	16	0	0	0	0	0	0	0	0	0	0
	F	728	702	26	728	702	26	503	16	96	3	103	7	0	0	0	0	0	0	0	0	0	0
	深夜	0	0	0	0	0	0	0	0	0	0	0	0	0	0	0	0	0	0	0	0	0	0
	小計	4462	4202	260	4462	4202	260	2365	129	893	39	944	92	0	0	0	0	0	0	0	0	0	0
スポーツスタジオ	項目	団体・個人合計			団体合計	合計		平日		土曜		日・祝		個人合計	合計		平日		土曜		日・祝		
	区分	総合計	一般	小人	人数	一般	小人	一般	小人	一般	小人	一般	小人	人数	一般	小人	一般	小人	一般	小人	一般	小人	
	早朝	0	0	0	0	0	0	0	0	0	0	0	0	0	0	0	0	0	0	0	0	0	
	A	628	461	167	628	461	167	224	85	73	22	164	60	0	0	0	0	0	0	0	0	0	
	B	1901	1711	190	1901	1711	190	1217	65	410	10	84	115	0	0	0	0	0	0	0	0	0	
	C	1058	880	178	1058	880	178	662	81	98	34	120	63	0	0	0	0	0	0	0	0	0	
	D	1202	909	293	1202	909	293	653	141	87	39	169	113	0	0	0	0	0	0	0	0	0	
	E	925	609	316	925	609	316	255	152	91	94	263	70	0	0	0	0	0	0	0	0	0	
	F	1071	385	686	1071	385	686	100	578	84	67	201	41	0	0	0	0	0	0	0	0	0	
	G	1018	405	613	1018	405	613	223	536	54	40	128	37	0	0	0	0	0	0	0	0	0	
	H	733	640	93	733	640	93	330	67	231	3	79	23	0	0	0	0	0	0	0	0	0	
	深夜	0	0	0	0	0	0	0	0	0	0	0	0	0	0	0	0	0	0	0	0	0	0
	小計	8536	6000	2536	8536	6000	2536	3664	1705	1128	309	1208	522	0	0	0	0	0	0	0	0	0	
ン ライ ン ホ ッ ケ ー コ ー	項目	団体・個人合計			団体合計	合計		平日		土曜		日・祝		個人合計	合計		平日		土曜		日・祝		
	区分	総合計	一般	小人	人数	一般	小人	一般	小人	一般	小人	一般	小人	人数	一般	小人	一般	小人	一般	小人	一般	小人	
	早朝	0	0	0	0	0	0	0	0	0	0	0	0	0	0	0	0	0	0	0	0	0	
	A	108	106	2	81	81	0	28	0	53	0	0	0	27	25	2	0	1	14	0	11	1	
	B	62	43	19	14	14	0	9	0	0	0	5	0	48	29	19	8	3	11	8	10	8	
	C	162	130	32	98	98	0	36	0	56	0	6	0	64	32	32	5	5	12	5	15	22	
	D	147	62	85	8	8	0	8	0	0	0	0	0	139	54	85	25	33	12	31	17	21	
	E	262	35	227	203	12	191	12	191	0	0	0	0	59	23	36	16	22	6	7	1	7	
	F	180	128	52	109	107	2	101	2	0	0	6	0	71	21	50	21	50	0	0	0	0	
	深夜	0	0	0	0	0	0	0	0	0	0	0	0	0	0	0	0	0	0	0	0	0	
小計	921	504	417	513	320	193	194	193	109	0	17	0	408	184	224	75	114	55	51	54	59		

総合計	合計人数	一般	小人	団体合計 人数	合計		平日		土曜		日・祝		個人合計 人数	合計		平日		土曜		日・祝	
					一般	小人	一般	小人	一般	小人	一般	小人		一般	小人	一般	小人	一般	小人	一般	小人
	60,335	49,850	10,485	42,484	32,602	9,882	20,872	6,272	5,177	983	6,553	2,627	17,851	17,248	603	9,191	271	4,620	119	3,437	213

※一般：高校生以上

※小人：中学生以下

# 様式5 種目別利用者数

令和3年4月1日～令和4年3月31日 保土ヶ谷スポーツセンター 作成日 2022/04/25

種目	団体数	団体人数			個人人数			計
		一般	小人	小計	一般	小人	小計	
バドミントン	326	5,643	148	5,791	1,191	234	1,425	7,216
卓球	102	2,579	880	3,459	873	75	948	4,407
バレーボール	107	2,102	169	2,271	0	0	0	2,271
バスケットボール	273	2,800	613	3,413	0	0	0	3,413
体操・エアロビクス	535	6,664	5,008	11,672	0	0	0	11,672
武道	85	1,227	158	1,385	0	0	0	1,385
ウェイトリフティング	0	0	0	0	0	0	0	0
トレーニング	0	0	0	0	15,000	70	15,070	15,070
弓道	0	0	0	0	0	0	0	0
ダンス	438	2,642	1,252	3,894	0	0	0	3,894
水泳	0	0	0	0	0	0	0	0
インラインスケート	66	312	193	505	184	224	408	913
フットサル	236	2,751	532	3,283	0	0	0	3,283
テニス	1,045	4,199	260	4,459	0	0	0	4,459
ウォーキング	0	0	0	0	0	0	0	0
その他スポーツ	179	1,683	669	2,352	0	0	0	2,352
合計	3,392	32,602	9,882	42,484	17,248	603	17,851	60,335

※一般：高校生以上

※小人：中学生以下





オ	H	125	58	46%	13	1	5	19	0	0	23	16	0	32	0	7	0	0	0	0	733	58	397	234	102	733	0	0	0	0	
	探視	0	0	0%	0	0	0	0	0	0	0	0	0	0	0	0	0	0	0	0	0	0	0	0	0	0	0	0	0	0	
小計	1003	601	60%	206	75	122	402	0	1	165	29	4	175	0	23	0	0	0	0	8536	601	5369	1437	1730	8536	0	0	0	0		
ライン ホッ ケー コ	区分	利用可能 コマ数	利用コマ 数	稼働率	平日	土曜	日・祝	無し	1/2	全額	平日	土曜	日・祝	無し	1/2	全額	平日	土曜	日・祝	合計	合計人数	団体数	平日	土曜	日・祝	合計	平日	土曜	日・祝	合計	
	早朝	0	0	0%	0	0	0	0	0	0	0	0	0	0	0	0	0	0	0	0	0	0	0	0	0	0	0	0	0	0	
	A	120	15	13%	2	4	0	6	0	0	0	0	0	0	0	0	0	1	4	4	9	108	6	28	53	0	81	1	14	12	27
	B	119	26	22%	1	0	1	2	0	0	0	0	0	0	0	0	0	7	9	8	24	62	2	9	0	5	14	11	19	18	48
	C	119	40	34%	7	9	1	17	0	0	0	0	0	0	0	0	0	7	5	11	23	162	17	36	56	6	98	10	17	37	64
	D	119	46	39%	1	0	0	1	0	0	0	0	0	0	0	0	0	23	11	11	45	147	1	8	0	0	8	58	43	38	139
	E	112	40	36%	0	0	0	0	0	0	18	0	0	0	15	0	3	13	6	3	22	262	18	203	0	0	203	38	13	8	59
	F	110	38	35%	22	0	1	23	0	0	0	0	0	0	0	0	0	15	0	0	15	180	23	103	0	6	109	71	0	0	71
	深夜	0	0	0%	0	0	0	0	0	0	0	0	0	0	0	0	0	0	0	0	0	0	0	0	0	0	0	0	0	0	0
	小計	699	205	29%	33	13	3	49	0	0	18	0	0	15	0	3	66	35	37	138	921	67	387	109	17	513	189	106	113	408	

総計	利用可能 コマ数	利用コマ 数	稼働率	平日	土曜	日・祝	無し	1/2	全額	平日	土曜	日・祝	無し	1/2	全額	平日	土曜	日・祝	合計	合計人数	団体数	平日	土曜	日・祝	団体 人数計	平日	土曜	日・祝	個人 人数計
	6867	4998	73%	1610	604	674	2834	53	1	631	42	88	620	50	91	893	205	251	1349	60335	3392	27144	6160	9180	42484	9462	4739	3650	17851

様式 7

施設名 横浜市保土ヶ谷スポーツセンター

## 託児事業実績報告

令和3年4月1日～令和4年3月31日

令和4年4月16日

No.	事業内容	対象年齢	場所	回数	託児利用料 (1人/時間)	託児利用 人数※1	合計(円) ※2	託児依頼先 ※3	延べ託児 従事者数
1	コロナウイルス感染拡大防止のため、中止しました。								

※1 開催当日、託児を利用した実人数（出席者）

※2 託児利用料は1期分を一括前納のため、合計金額は「申込者数×単価×回数」

※3 依頼先団体の正式名称を記入

# 様式 8 教室別参加者数

令和3年04月01日～令和4年03月31日

保土ヶ谷スポーツセンター

作成日

2022/04/25

教室名	定期/当日	回数	一般	小人	総合計
ジュニア体操 (金)	定期	10	0	174	174
太極拳	定期	9	481	0	481
健康塾	定期	13	209	0	209
フラダンス①	定期	11	188	0	188
フラダンス②	定期	11	168	0	168
はつらつ健康	定期	9	282	0	282
らくらく筋トレ	定期	11	299	0	299
姿勢デザイン教室	定期	10	20	0	20
インラインスケート (水)	定期	10	0	99	99
インラインスケート (金)	定期	9	0	106	106
横浜FCサッカー (1.2年)	定期	10	0	157	157
横浜FCサッカー (3.4年)	定期	3	0	0	0
卓球	定期	12	473	0	473
バドミントン午前	定期	10	181	0	181
バドミントン夜間	定期	13	379	0	379
ボディ・インパクト	当日	14	401	0	401
レディースフィットネス	定期	13	263	0	263
ソフトヨガ (朝)	当日	10	260	0	260
アロマヨガ	当日	8	107	0	107
ソフトヨガ (昼)	当日	15	359	0	359
やさしいエアロ	当日	15	220	0	220
カーディオキックボクシング	当日	16	223	0	223
バレーボールタイム時間内	当日	7	244	11	255
バスケットボールタイム時間内	当日	7	58	0	58
色鉛筆絵画	定期	13	108	0	108
バスケットボールタイム時間外	当日	0	0	0	0
バレーボールタイム時間外	当日	0	0	0	0
体幹トレーニング	定期	9	45	0	45
骨盤リメイクヨガ	定期	10	108	0	108
ボディ・リセット	定期	13	177	0	177
バレーボールタイム (月)	当日	8	225	1	226
レディーステニスタイム	当日	4	3	0	3
マリノスふれあいサッカー	当日	1	5	0	5

すっきりピラティス	定期	10	91	0	91
モーニング太極拳	定期	7	112	0	112
初めてのエアロ	当日	10	52	0	52
ZUMBA	当日	10	120	0	120
リラックスリンパ	定期	13	98	0	98
ピラティス	当日	14	131	0	131
親子体操 (チェリー)	定期	9	57	57	114
幼児体操 (つくし・ひまわり)	定期	10	13	157	170
ベビー体操 ひよこ	定期	5	31	31	62
ベビー体操 ぱんだ	定期	5	32	32	64
Step & Step体操	定期	8	10	64	74
avex bambeat!①	定期	9	1	10	11
avex bambeat!②	定期	9	1	8	9
ジュニアヒップホップ (1~6年)	定期	10	0	132	132
筋力バランス向上①	定期	10	290	0	290
筋力バランス向上②	定期	10	166	17	183
かんたん筋トレ&ウォーキング①	定期	10	136	0	136
かんたん筋トレ&ウォーキング②	定期	10	151	0	151
初めての将棋	定期	10	13	0	13
にこにご健康	定期	10	228	0	228
大人のダンス	定期	9	42	0	42
月曜日テニス教室 (鈴木)	定期	6	36	0	36
火曜日テニス教室 (野田)	定期	9	36	0	36
木曜日テニス教室 (長谷川) ①	定期	9	45	0	45
木曜日テニス教室 (長谷川) ②	定期	9	47	0	47
金曜日テニス教室 (長谷川)	定期	7	63	0	63
日曜日テニス教室 (長谷川)	定期	9	44	0	44
レディーステニスタイム・火	当日	3	4	0	4
レディーステニスタイム・木	当日	3	0	0	0
筋力バランス向上	定期	2	73	0	73
合計		569	7,609	1,056	8,665

※一般：高校生以上

※小人：中学生以下

教室名	定期/当日	回数	一般	小人	総合計
スポレク (オンライン講座)	他	1	39	19	58

感謝イベント「リラックスリンパ」	他	1	9	0	9
感謝イベント「カーディオキックボクシング」	他	1	7	0	7
感謝イベント「ソフトヨガ」	他	1	5	0	5
感謝イベント「ZUMBA」	他	1	7	0	7
合 計		5	67	19	86

※一般：高校生以上

※小人：中学生以下

収支決算書

1 総括表

(1)収入

(円、税込み)

項目	第1四半期 決算額	第2四半期 決算額	第3四半期 決算額	第4四半期 決算額	小計	予算	予算 達成率	備考
①指定管理料	7,453,000	5,589,000	5,589,000	3,726,000	22,357,000	22,357,000	100.0%	
②ワクチン接種会場協力金				16,332,000	16,332,000	0		新型コロナウイルス感染症のワクチン接種会場使用に伴う協力金
③施設運営収入 (A)	683,000	10,429,450	15,698,980	21,496,876	48,308,306	90,645,000	53.3%	
項目								
利用料金収入	0	8,854,800	12,890,190	12,224,330	33,969,320	42,102,000	80.7%	うち、新型コロナウイルス感染症のワクチン接種会場使用に伴う利用料金(21,851,800円)
<u>利用料金収入(駐車場)</u>	683,000	1,574,650	1,452,300	2,889,350	6,599,300	13,035,000	50.6%	
スポーツ教室等事業収入	0	0	1,298,580	5,592,960	6,891,540	35,209,000	19.6%	
文化系教室収入	0	0	57,910	110,210	168,120	299,000	56.2%	
託児事業収入	0	0	0	0	0	0		
広告業務収入	0	0	0	0	0	0		
その他	0	0	0	680,026	680,026	0		
④自主事業による収入	113,736	298,597	500,248	3,666,664	4,579,245	7,840,000	58.4%	
項目								
スポーツ教室等事業(時間外)	0	0	0	0	0	873,000	0.0%	
飲食事業	51,444	311,397	230,528	587,093	1,180,462	2,907,000	40.6%	
物販事業	2,390	2,200	4,890	28,800	38,280	825,000	4.6%	
利用料金収入(時間外)	0	0	209,930	68,850	278,780	1,681,000	16.6%	
<u>利用料金収入(駐車場)(時間外)</u>	0	0	34,900	24,250	59,150	1,099,000	5.4%	
ワクチン会場協力金(自主)				2,879,000	2,879,000	0		新型コロナウイルス感染症のワクチン接種会場使用に伴う協力金
その他	59,902	-15,000	20,000	78,671	143,573	455,000	31.6%	
合計(③+④)	796,736	10,728,047	16,199,228	25,163,540	52,887,551	98,485,000		

(2)支出

(円、税込み)

項目	第1四半期 決算額	第2四半期 決算額	第3四半期 決算額	第4四半期 決算額	小計	予算	予算 達成率	備考
⑤維持管理運営費用 (B)	17,645,274	15,602,668	19,787,621	35,267,842	88,303,405	134,264,000	65.8%	
項目								
人件費	10,223,764	7,139,767	9,886,439	13,823,358	41,073,328	51,173,000	80.3%	
修繕費	633,600	182,600	2,231,900	1,354,100	4,402,200	4,400,000	100.1%	
設備管理費・保安警備費	2,697,016	2,047,114	1,953,416	2,519,904	9,217,450	9,211,000	100.1%	
備品購入費・消耗品費	148,229	186,492	270,483	294,941	900,145	2,422,000	37.2%	
外構・植栽管理費・廃棄物処理費	92,400	633,600	0	626,105	1,352,105	572,000	236.4%	
広報費・印刷製本費	0	0	242,550	0	242,550	660,000	36.8%	
光熱水費・燃料費	772,026	2,749,222	1,822,638	5,071,351	10,415,237	12,354,000	84.3%	
保険料	25,424	0	29,502	225,924	280,850	1,375,000	20.4%	
使用料・賃借料	615,770	89,195	343,142	1,287,031	2,335,138	9,861,000	23.7%	
委託料・謝金	2,305,018	2,446,368	2,859,160	6,232,293	13,842,839	34,519,000	40.1%	
公租公課	10,000	0	200	3,374,742	3,384,942	6,307,000	53.7%	
旅費	7,934	4,438	4,273	11,872	28,517	58,000	49.2%	
通信運搬費	65,240	91,360	92,145	127,261	376,006	501,000	75.1%	
支払手数料	9,883	14,832	22,473	131,220	178,408	741,000	24.1%	
会費及び負担金	22,000	0	0	0	22,000	110,000	20.0%	
その他	16,970	17,680	29,300	187,740	251,690	0		
⑥自主事業による経費	425,432	50,636	79,491	342,122	897,681	3,196,000	28.1%	
項目								
スポーツ教室等事業(時間外)	0	0	0	0	0	545,000	0.0%	
飲食事業	308,040	40,636	39,393	86,244	474,313	462,000	102.7%	
物販事業	117,392	0	0	-73,412	43,980	667,000	6.6%	
その他	0	10,000	40,098	329,290	379,388	1,522,000	24.9%	
合計(⑤+⑥)	18,070,706	15,653,304	19,867,112	35,609,964	89,201,086	137,460,000		

(3) 収支差額(自主事業除く)

(円、税込み)

項目	第1四半期 決算額	第2四半期 決算額	第3四半期 決算額	第4四半期 決算額	小計	予算	備考
収支差額= (収入(①+②+③) - 支出(⑤))	-9,509,274	415,782	1,500,359	6,287,034	-1,306,099	-21,262,000	

## 収支決算書

## 2 指定管理・収入の部

		内 訳	合計金額 (円、税込み)
合計 (A)			48,308,306
利用料金収入			33,969,320
項 目	団体利用(体育室)	室場利用料	7,883,950
	団体利用(研修室)	室場利用料	231,350
	個人利用	トレーニング室、卓球・バドミントン利用	4,002,220
	ワクチン会場使用料	室場利用料	21,851,800
<u>利用料金収入(駐車場)</u>		指定管理時間内駐車場利用料	6,599,300
スポーツ教室等事業収入		スポーツ教室参加料	6,891,540
文化系教室収入		文科系教室参加料	168,120
託児事業収入			0
広告業務収入			0
その他		消耗品の次期指定管理者への売却等	680,026

※ 必要に応じて小区分を設定しても構いません。



収支決算書

3 指定管理・支出の部

		積算内訳	合計金額 (円、税込み)
合計	(B)		88,303,405
項 目	人件費	常勤職員5名 アルバイト27名	41,073,328
	(給与・賃金)	職員給与	27,515,945
	(職員手当)	通勤手当 ほか	8,734,903
	(給付費)	勤労者福祉共済掛金	29,500
	(退職給付引当金繰入額)		1,191,551
	(福利厚生費)	社会保険料、健康診断費	3,601,429
	修繕費		4,402,200
	(駐車場に係るもの)	駐車場排気ファン修繕	990,000
	(その他)	自動ドア装置交換等	3,412,200
	設備管理費	設備管理業務委託、定期・法定点検	8,557,450
	保安警備費	夜間警備業務	860,000
	備品購入費		0
	消耗品費	事務費、衛生用品、新型コロナウイルス対策用品 等	900,145
	(駐車場に係るもの)	駐車券	44,220
	(その他)	事務費、衛生用品、新型コロナウイルス対策用品 等	855,925
	外構・植栽管理費	樹木剪定・害虫駆除等業務委託	770,000
	廃棄物処理費	ルート回収費	582,105
	広報費	教室開催チラシ折込広告	115,800
	印刷製本費	教室開催チラシ印刷	127,050
	光熱水費	電気、ガス、水道料金	10,404,767
	(電気)		6,045,433
	(ガス)		3,168,664
	(水道)		1,190,670
	燃料費	ガソリン代	10,470
	保険料	施設賠償責任保険、スポーツ傷害保険	280,850
	(施設賠償責任保険)		25,424
	(火災保険・自動車保険)		
(その他)	スポーツ傷害保険(教室・イベント参加者)	255,426	
使用料・賃借料		2,335,138	
(市への支払)			
(リース料)	券売機、パソコン、トレーニングマシン、複合機等	750,403	
(その他)	教室室場利用料等	1,584,735	
委託料		2,446,698	
(駐車場に係るもの)		0	
(その他)	教室指導業務委託、現金回収業務委託等	2,446,698	
謝金	教室指導謝金	3,364,141	
公租公課費	消費税、印紙代	3,384,942	
(事業所税)		300,160	
(消費税)	仮受消費税と仮払消費税の差額	3,074,325	
(印紙税)	印紙代	10,457	
(その他)			
旅費	出張交通費	28,517	
会議ठीい費		0	
通信運搬費	電話代、インターネット通信費	378,006	
支払手数料	振込手数料、インターネット決済手数料	178,408	
会費及び負担金		22,000	
(職員等研修費)	応急手当普及員更新	2,000	
(その他)	暴力追放センター会費	20,000	
事務経費本部分		8,032,000	
その他	新型コロナウイルスの影響による返還金等	251,690	

収支決算書

4 自主事業・収入の部

	内 訳	合計金額 (円、税込み)
合計		4,579,245
スポーツ教室等事業(時間外)		0
飲食事業	自動販売機飲料販売料収入	1,180,462
物販事業	体育用具販売料収入 体育用具レンタル料収入	38,280
利用料金収入(時間外)	体育室等利用料	278,780
利用料金収入(駐車場)(時間外)	駐車場利用料	59,150
ワクチン接種会場協力金		2,879,000
その他	派遣指導 他	143,573

※ 必要に応じて小区分を設定しても構いません。

収支決算書

5 自主事業・支出の部

	内 訳	合計金額 (円、税込み)
合計		897,681
目 スポーツ教室等事業(時間外)	報償費 保険料 消耗品 施設使用料	0
飲食事業	目的外使用料、電気代	474,313
物販事業	販売物販仕入 レンタル用品購入	43,980
項 利用料金(時間外)	スタッフ賃金 光熱水費	207,662
目 利用料金(駐車場)(時間外)		
その他	派遣指導事業交通費、販売物品科目振替 等	171,726

※ 必要に応じて小区分を設定しても構いません。