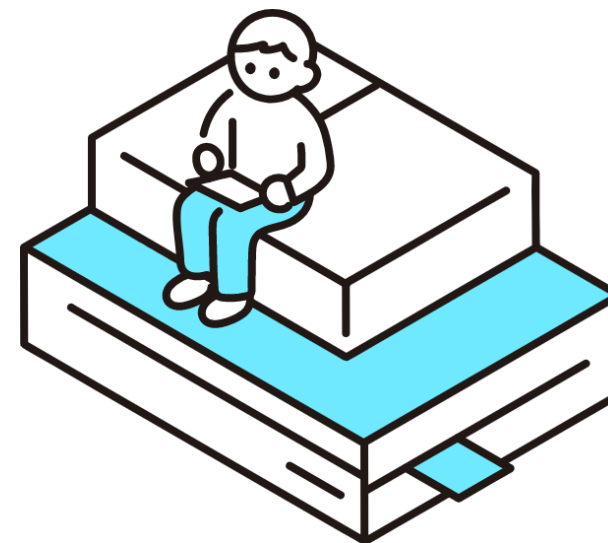


横浜市電子請求システム

事業者用(初回操作)

操作マニュアル

Ver.1.00



## 電子請求システムを始めてご利用になる場合...

本書に掲載している画面イメージと実際の画面が異なる場合がございます。あらかじめご了承くださいようお願い申し上げます。

初回操作するときは、以下の流れに従って操作してください。

### 1 ログイン

電子請求システムにアクセスし、ログインします。

※詳しくは、別紙「電子請求-操作マニュアル(事業者)」の「2.1(操作説明)ログイン」をご覧ください。



### 2 二要素認証

二要素認証を設定します。

※詳しくは、別紙「電子請求-操作マニュアル(二要素認証)」をご覧ください。



### 3 事業者情報照会

登録されている事業者情報を照会します。

※詳しくは、別紙「電子請求-操作マニュアル(事業者)」の「2.5(操作説明)事業者情報照会」をご覧ください。



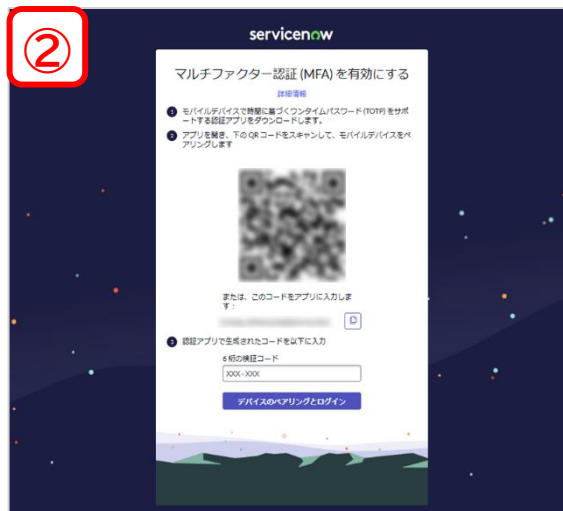
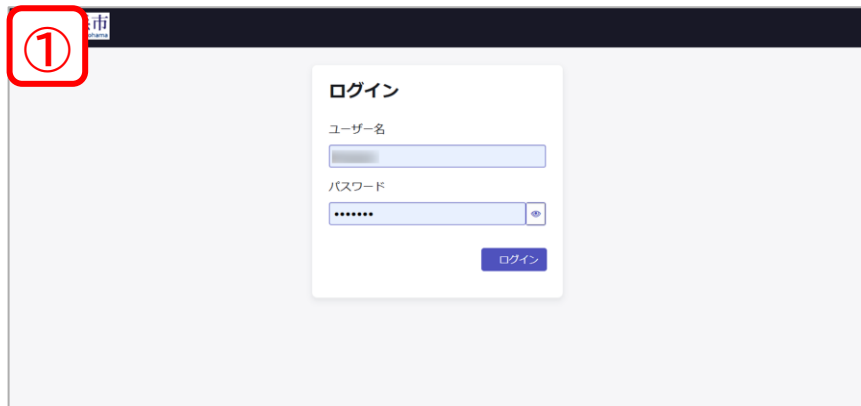
### 4 インボイス登録番号

インボイス登録番号を電子請求システムに登録します。

※詳しくは、別紙「電子請求-操作マニュアル(事業者)」の「2.7(操作説明)インボイス登録番号」をご覧ください。

電子請求システムは二要素認証が必要になりますので、ログインの際は二要素認証の設定を行ってください。

## 画面イメージ



## 説明欄

①電子請求システムにアクセスし、ログインします。  
※詳しくは、別紙「電子請求-操作マニュアル(事業者)」の「2.1(操作説明)ログイン」をご覧ください。

※電子請求システムに初めてログインする際の初期パスワードは、**現在ご利用中の電子入札システムのパスワードです。**

※初回ログイン時に**【新しい電子請求システムのパスワードを設定してください】**。  
設定したパスワードを忘れないようにご注意ください。  
パスワードを忘れてしまった場合は、別紙「電子請求-操作マニュアル(二要素認証)」をご覧ください。

②二要素認証を設定します。  
※詳しくは、別紙「電子請求-操作マニュアル(二要素認証)」をご覧ください。

事業者情報の照会およびインボイス登録番号の登録は下図の画面から操作を行います。

## 画面イメージ



## 説明欄

- ③登録されている事業者情報を照会します。  
※詳しくは、別紙「電子請求-操作マニュアル(事業者)」の「2.5(操作説明)事業者情報照会」をご覧ください。
- ④インボイス登録番号を電子請求システムに登録します。  
※詳しくは、別紙「電子請求-操作マニュアル(事業者)」の「2.7(操作説明)インボイス登録番号」をご覧ください。