

行フ第30号
令和8年4月23日

横浜市保有資産公募売却等事業予定者選定委員会
委員長 様

横浜市長 山中 竹春



保有資産の公募売却・貸付等に係る審査について（諮問）

標記に係る審査について、横浜市附属機関設置条例第2条第2項並びに横浜市保有資産公募売却等事業予定者選定委員会運営要綱第2条第1項及び第2項に基づき、次の事項を諮問します。

1 事業名

- ・旧ひかりが丘小学校活用事業者公募（価格固定プロポーザル方式）に伴う事業予定者の選定

2 公募内容

別添資料参照

担当 行財政局ファシリティマネジメント推進課 小林、菓子
電話 671-2273

別添：公募内容

1 公募物件の表示

(1) 土地の表示

土地の所在地	地目	地積 (㎡)
旭区上白根町 1306 番 14、1354 番 28、1449 番 134 緑区台村町 1139 番 63 の一部、1139 番 94 の一部	学校用地 公衆用道路	12,062.94 ㎡

※一部「公衆用道路 (215.61 ㎡)」ですが、分筆して「学校用地」に地目変更予定です。

(2) 建物の表示

種類	構造	床面積 (㎡)	しゅん工年
校舎	鉄筋コンクリート造 陸屋根・ストレートぶき 4 階建て	1 階 1,781.51 ㎡ 2 階 1,690.68 ㎡ 3 階 1,690.68 ㎡ 4 階 1,063.73 ㎡ 合計 6,226.60 ㎡	昭和 51 年

(3) 附属建物の表示

No	種類	構造	床面積 (㎡)	しゅん工年
1	ポンプ室	鉄筋コンクリート造 陸屋根平屋建	10.89 ㎡	昭和 51 年
2	物置	コンクリートブロック造 ストレートぶき平屋建	3.70 ㎡	昭和 51 年
3	物置	コンクリートブロック造 ストレートぶき平屋建	3.70 ㎡	昭和 58 年
4	倉庫	軽量鉄骨造 亜鉛メッキ鋼板ぶき平屋建	32.40 ㎡	昭和 62 年
5	物置	軽量鉄骨造 亜鉛メッキ鋼板ぶき平屋建	3.95 ㎡	昭和 62 年
6	倉庫	軽量鉄骨造 合金メッキ鋼板ぶき平屋建	32.40 ㎡	平成 14 年

(4) その他

防球ネット、砂場、水飲み場等の工作物、立木等

2 公募手法等

(1) 公募手法

価格固定プロポーザル方式

(2) 土地利用条件 (案)

ア 募集用途

- ・第一種中高層住居専用地域に建築することができる教育施設（主用途）

イ 地域ニーズを踏まえた取組

- ・地域交流スペース（300 m²以上）の整備、運営及び維持管理
- ・体育館及びグラウンドの地域開放
- ・地域連携及び地域の魅力向上に繋がる提案

3 公募時期

令和8年度公募実施予定

4 添付資料

- (1) 位置図・案内図
- (2) 公図（写）
- (3) 全部事項証明書（土地・建物）
- (4) 確認書（利害関係不存在）様式

（備考）

- ・ 募集要項及び応募案件等については、委員会において説明します。
- ・ 応募者と委員の間で利害関係がないことを添付の確認書（利害関係不存在）様式により確認します。

旧ひかりが丘小学校活用事業者公募 (価格固定プロポーザル方式)

公募物件の概要 (土地及び建物)

横浜市 行財政局 ファシリティマネジメント推進課

令和8年5月25日

1 公募の趣旨

- ・本市が保有する資産の有効活用を実現するため、旭区に所在する旧ひかりが丘小学校について、公募による処分等を実施します。
- ・処分等に当たっては、土地に関しては貸付、建物（校舎）に関しては売却とし、その価格を固定の上、民間事業者から土地・建物の活用に関する提案を受け、提案内容に応じて事業予定者を選定する「価格固定プロポーザル方式」による公募を行います。

2 位置図



3 案内図

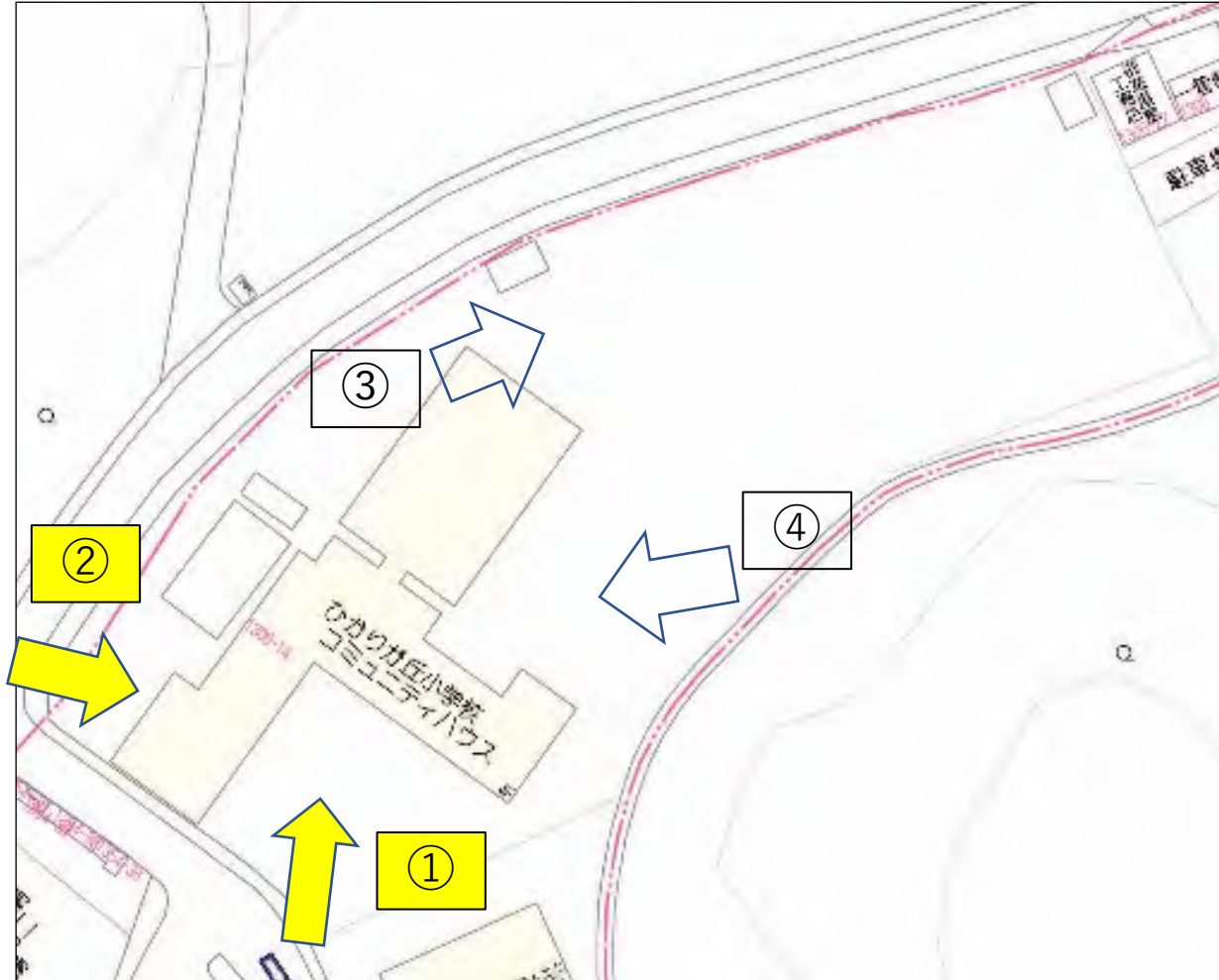


4 公募物件の表示（土地）

土地の表示

所在地（地番）	旭区上白根町1306番地14ほか4筆
地目	学校用地、公衆用道路
地積	12,062.94m ² （実測）
建ぺい率	60%
容積率	150%
高度地区指定	第3種高度地区

5 現地写真 (土地)



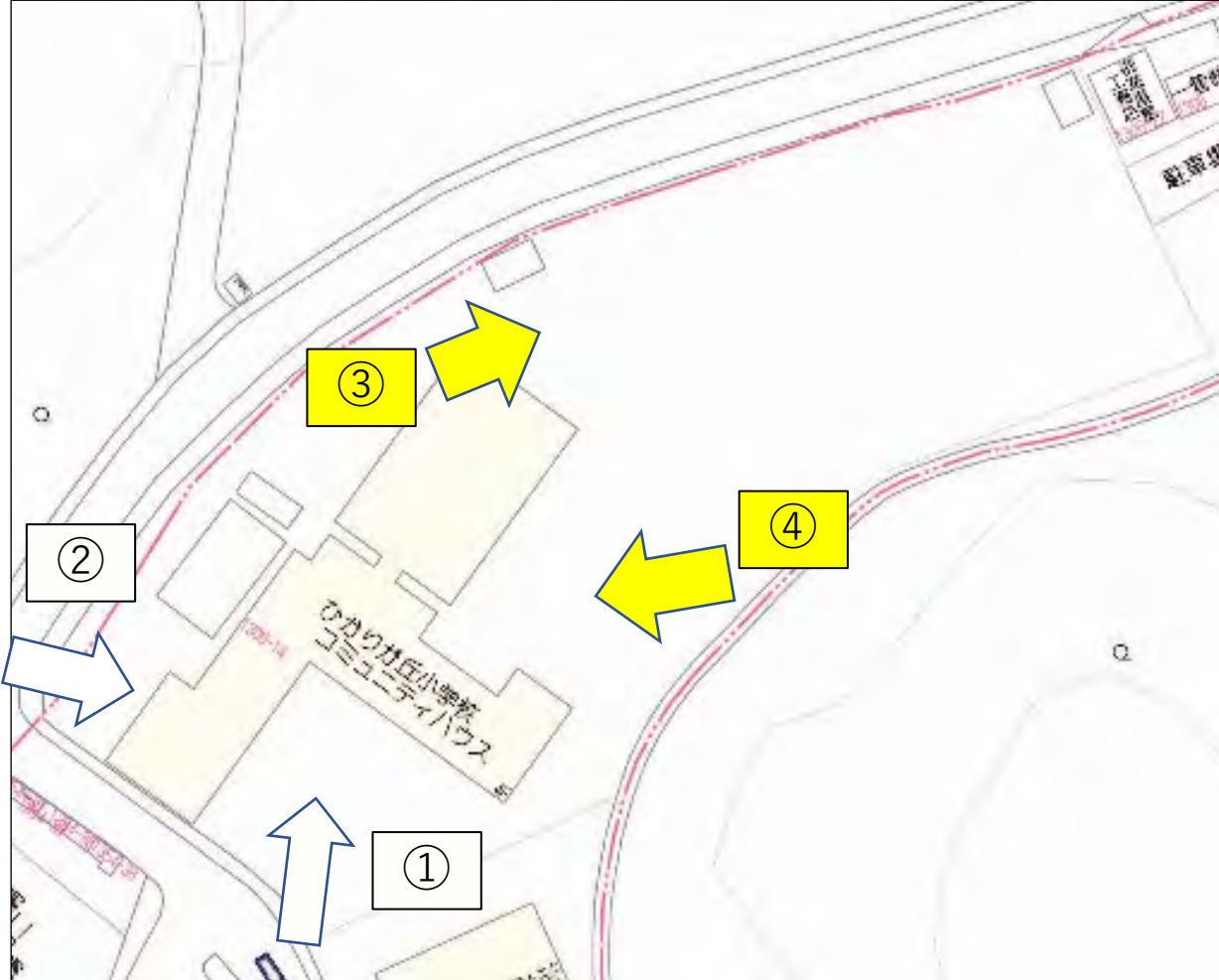
写真①



写真②



5 現地写真 (土地)



写真③



写真④



6 公募物件の表示（建物）

(1) 建物の表示

種類	構造	床面積（㎡）	しゅん工年
校舎 (3階に体育館を含む)	鉄筋コンクリート造陸屋根・スレートぶき 4階建	1階 1,781.51 2階 1,690.68 3階 1,690.68 4階 1,063.73	昭和51年

合計	6,226.60
----	----------

6 公募物件の表示（建物）

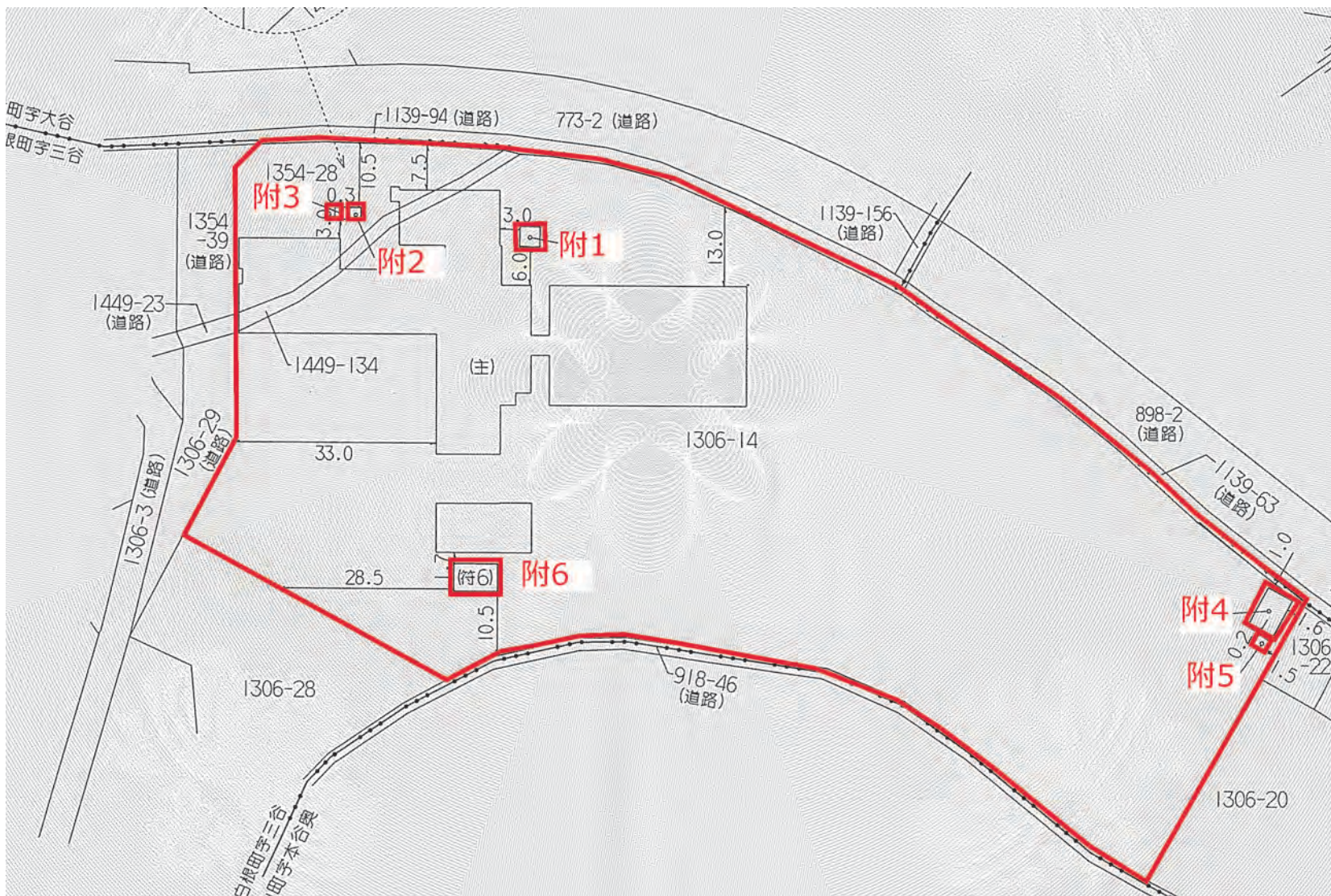
(2) 附属建物の表示

No.	種類	構造	床面積（㎡）	しゅん工年
1	ポンプ室	鉄筋コンクリート造陸屋根平家建	10.89	昭和51年
2	物置	コンクリートブロック造スレートぶき平家建	3.70	昭和51年
3	物置	コンクリートブロック造スレートぶき平家建	3.70	昭和58年
4	倉庫	軽量鉄骨造亜鉛メッキ鋼板ぶき平家建	32.40	昭和62年
5	物置	軽量鉄骨造亜鉛メッキ鋼板ぶき平家建	3.95	昭和62年
6	倉庫	軽量鉄骨造合金メッキ鋼板ぶき平家建	32.40	平成14年

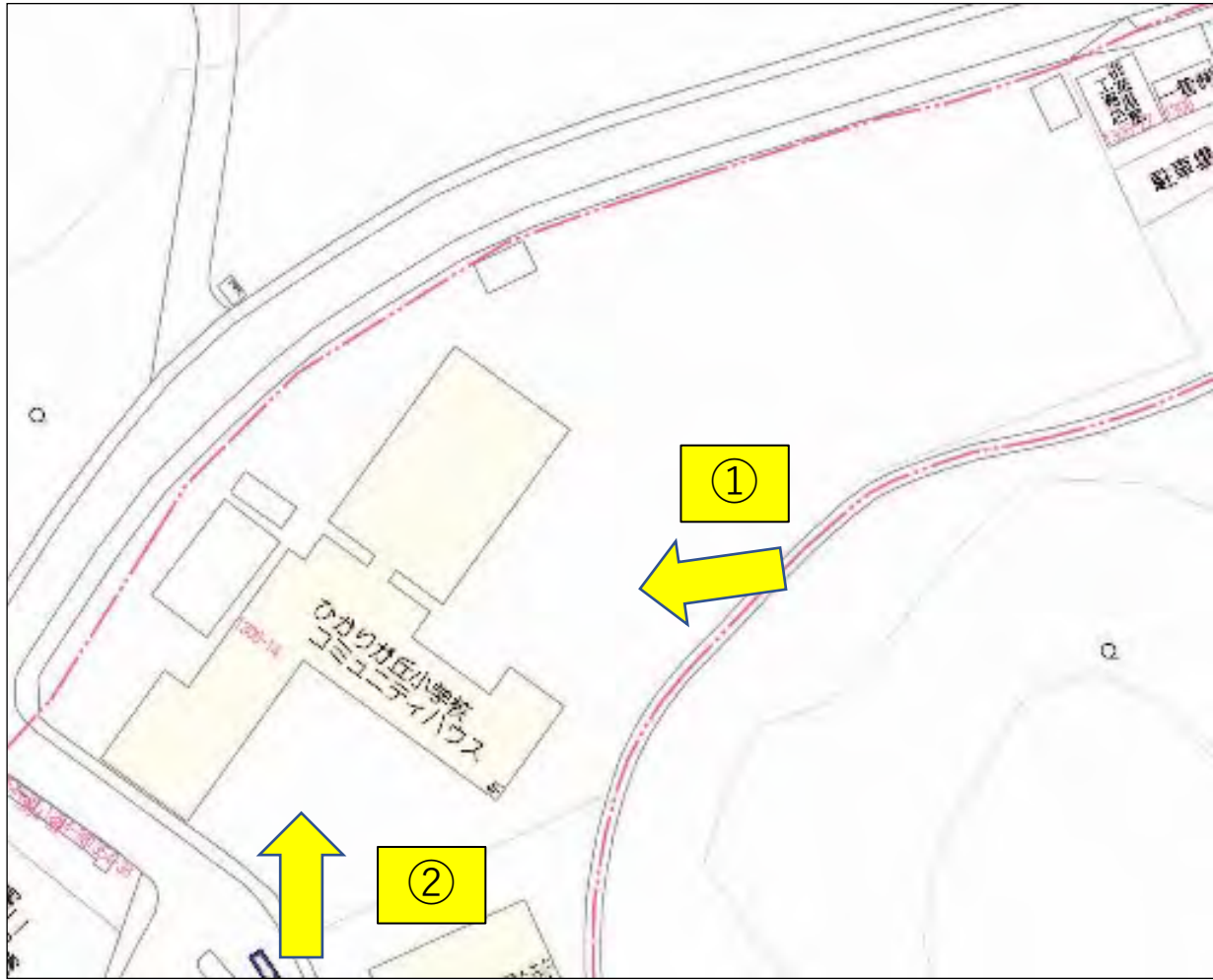
(3) その他

防球ネット、水飲み場、砂場等の工作物、立木 等

7 平面図



8 現地写真 (建物)

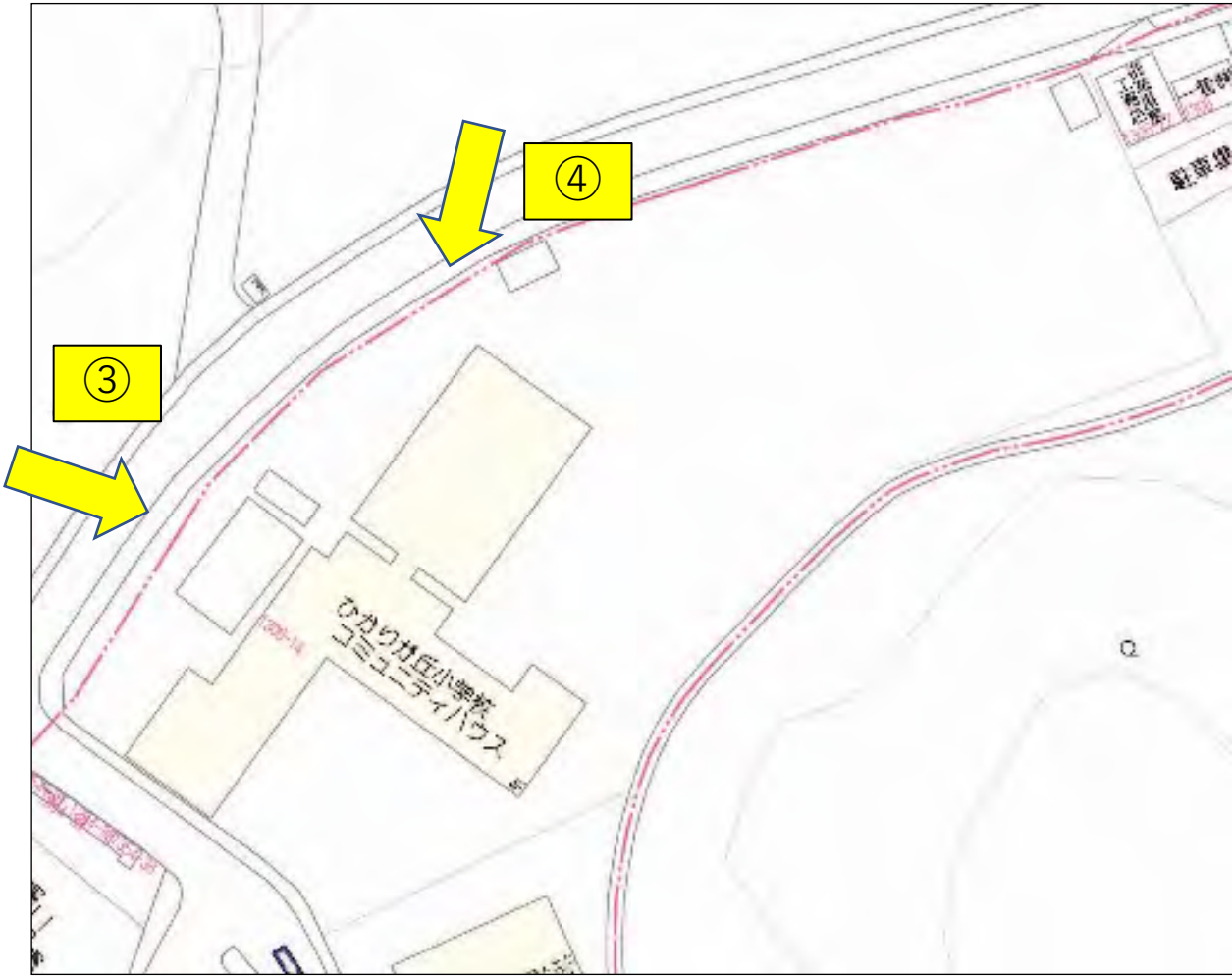


写真②



写真②

8 現地写真 (建物)



写真②

写真③



写真④



8 現地写真 (建物)



普通教室



4階ホール

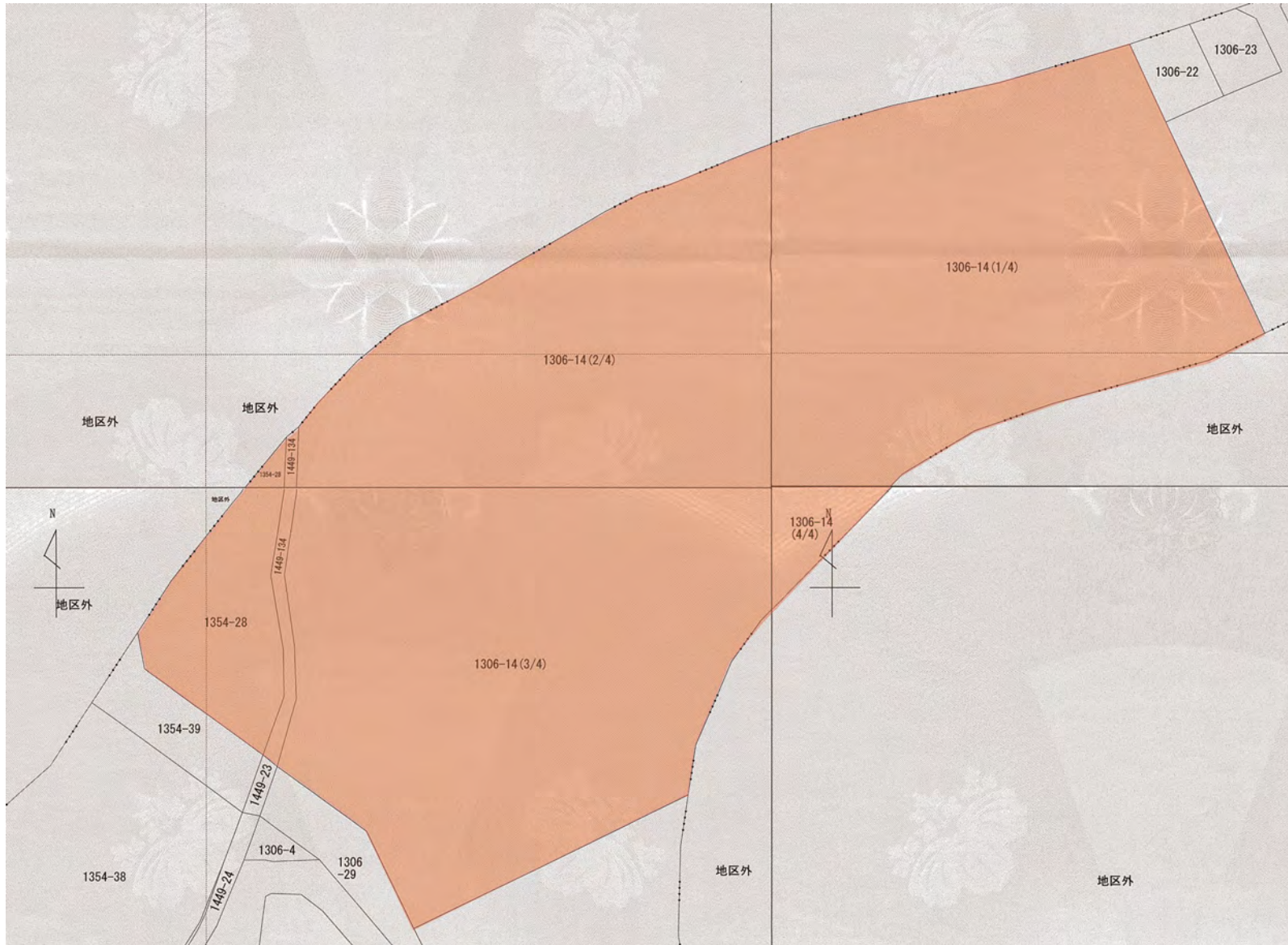


体育館

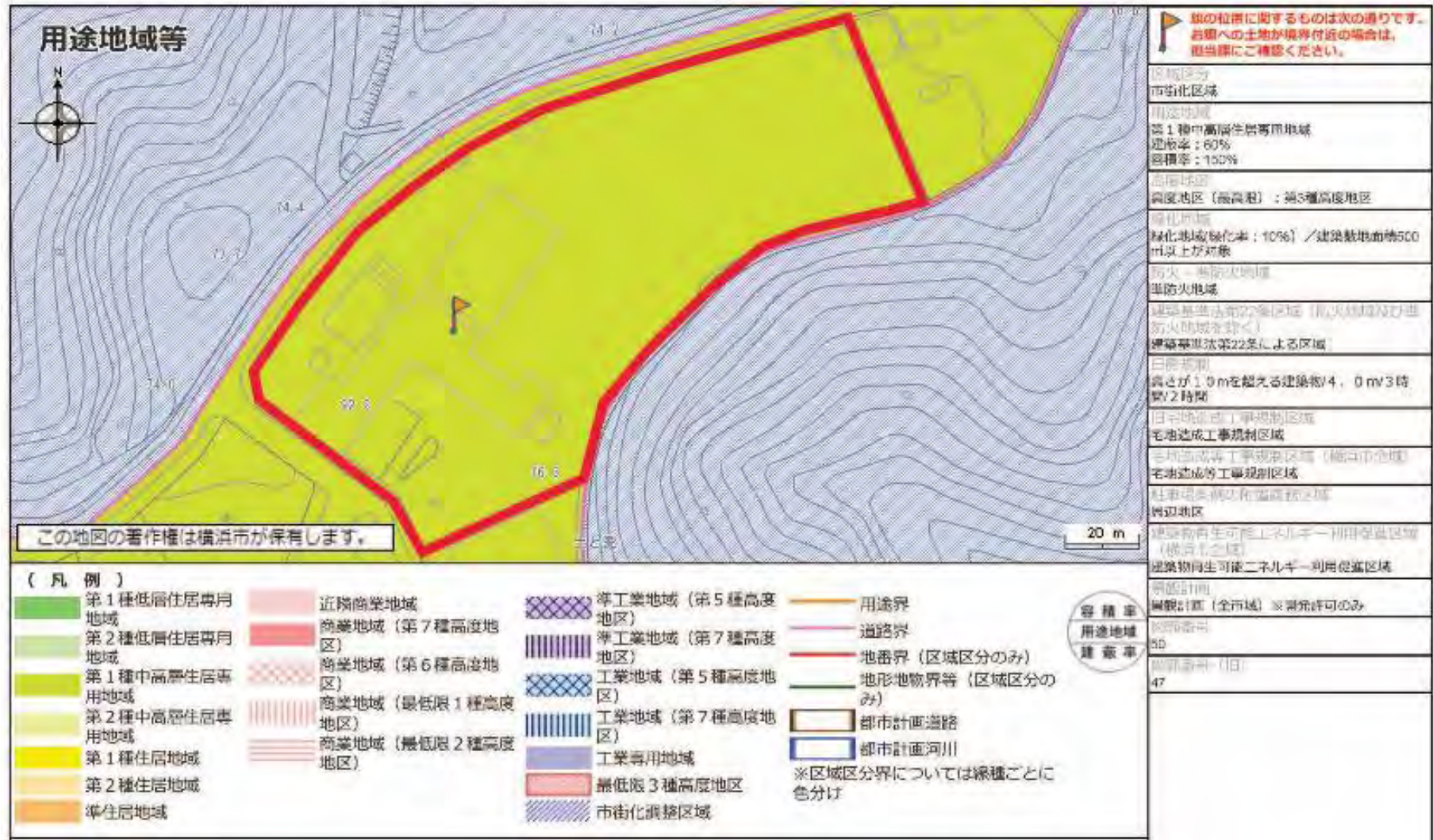


コミハ会議室(大)

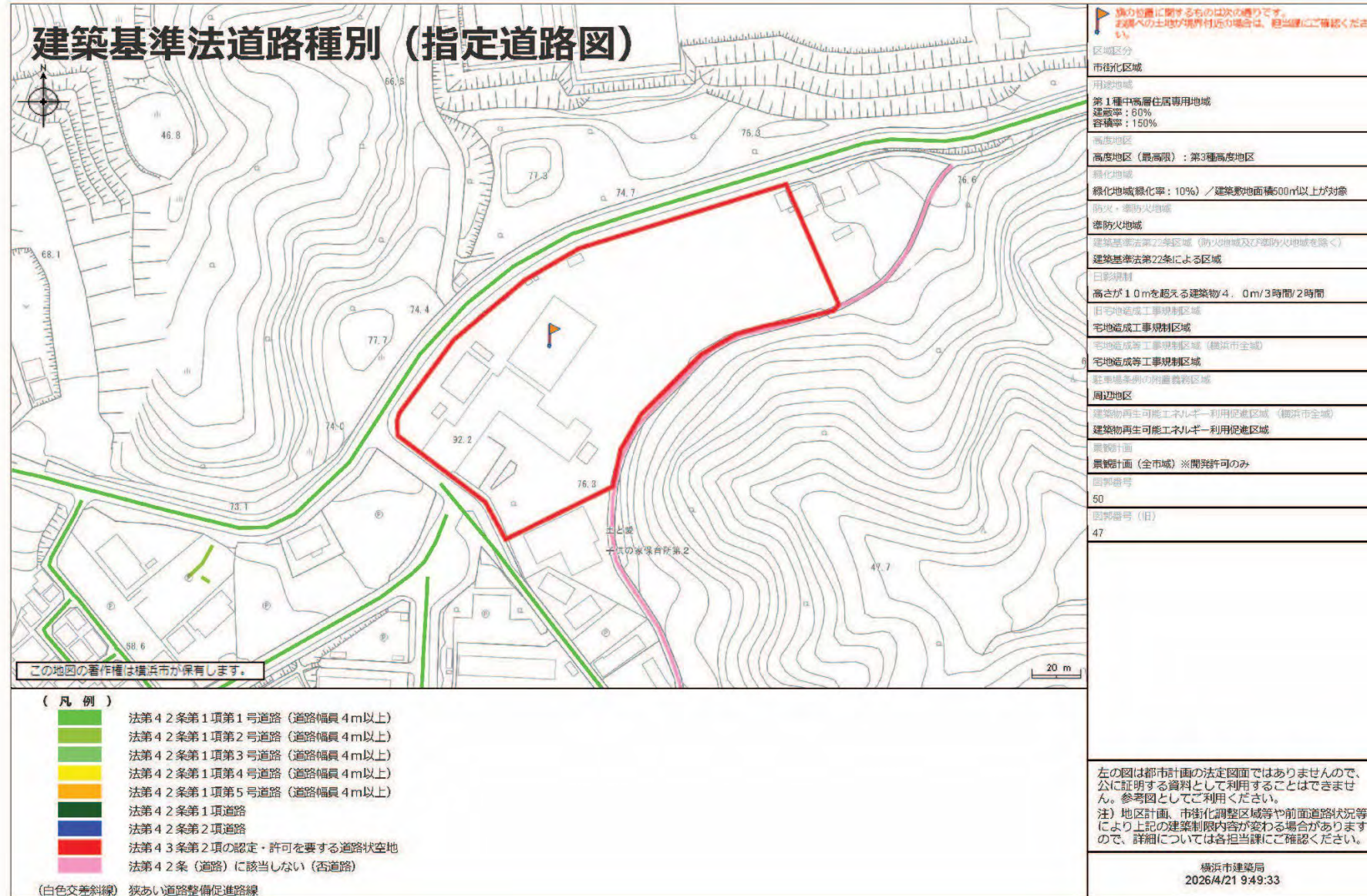
9 公図 (写)



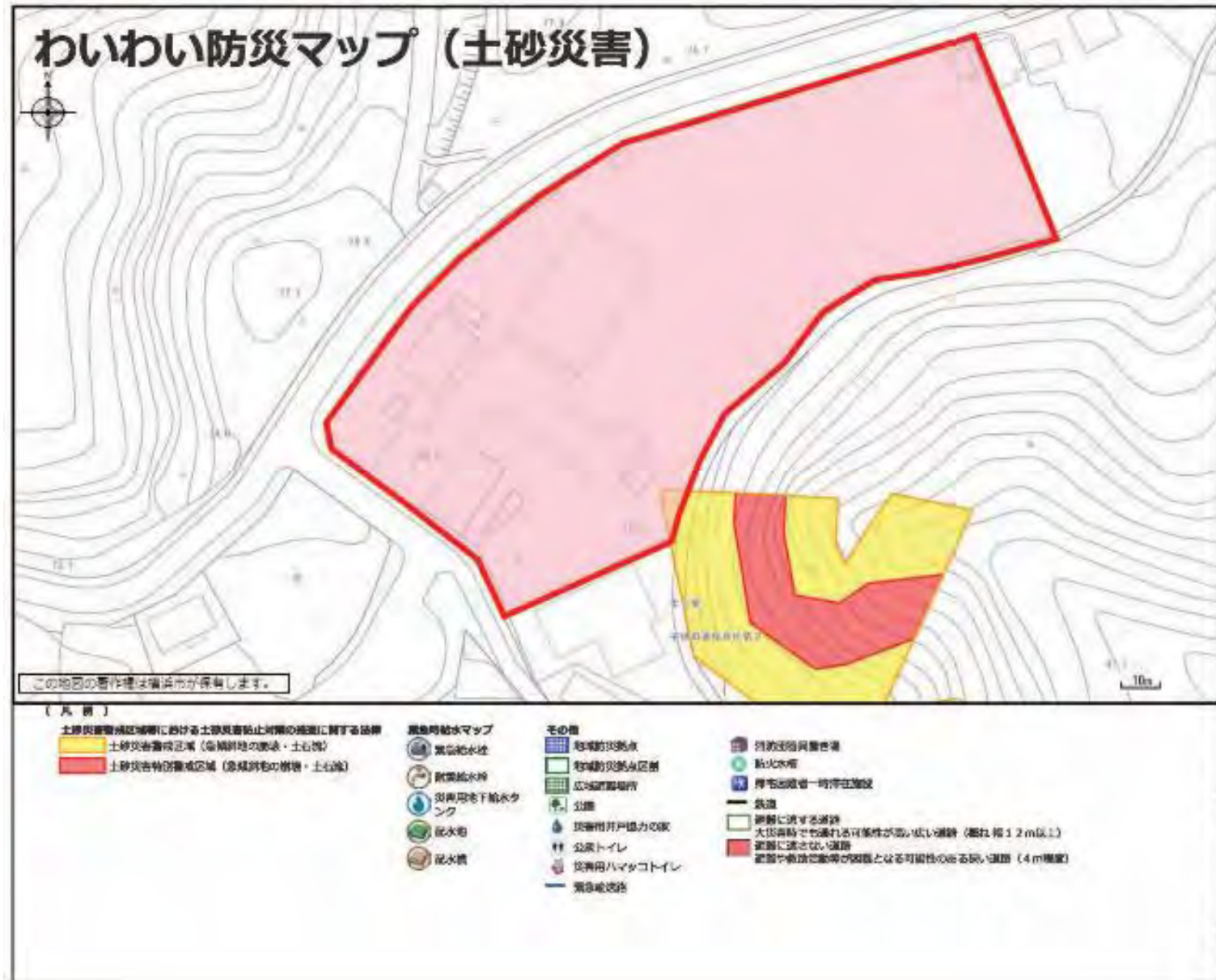
10 用途地域等



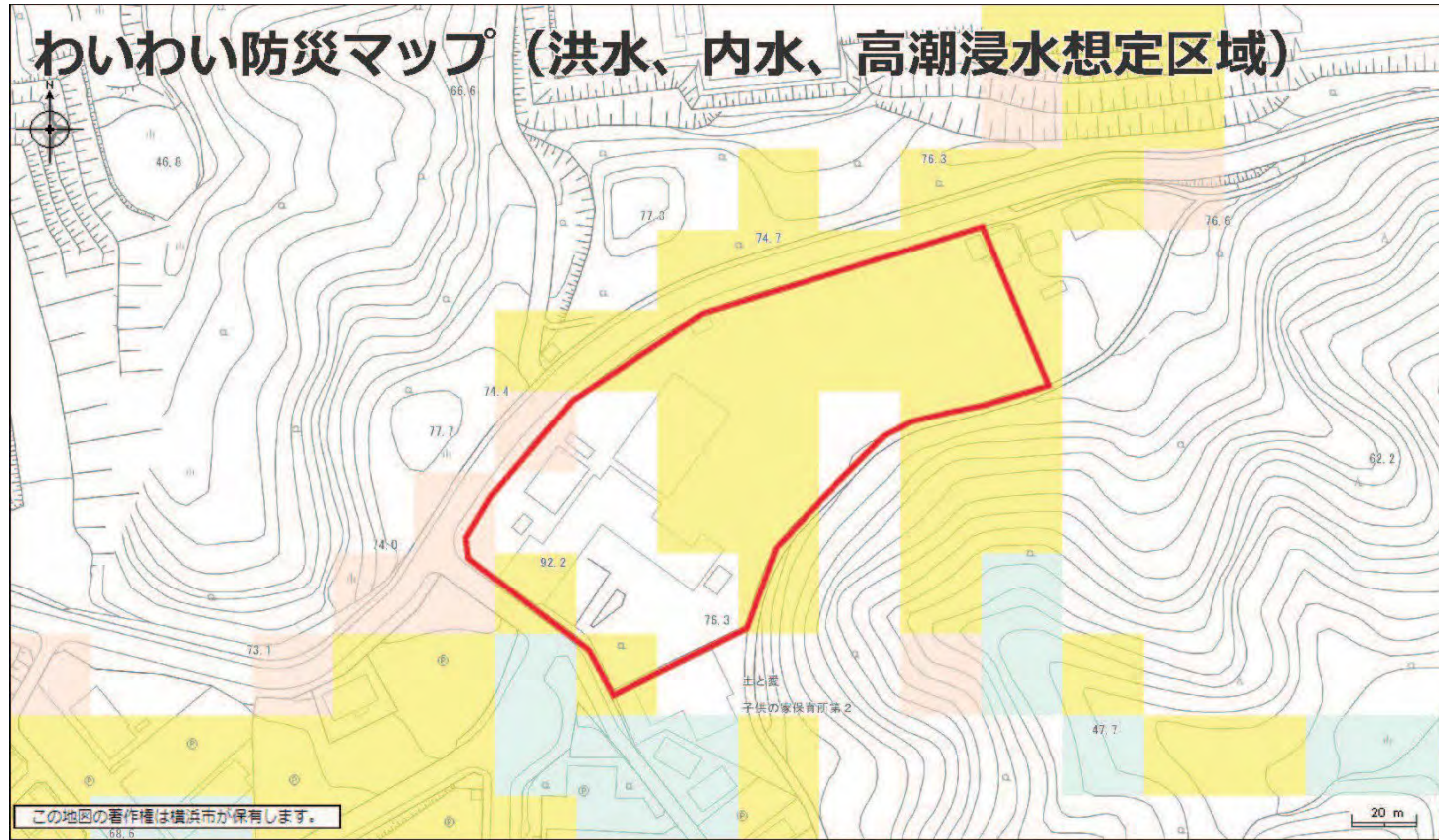
11 建築基準法道路種別 (指定道路図)



13 土砂災害警戒区域



14 洪水、内水、高潮浸水指定区域



(凡例)

【洪水】浸水想定区域 (想定最大規模および計画規模)

- 0 < 浸水深 (m) < 0.5m
- 0.5 ≤ 浸水深 (m) < 3.0m
- 3.0 ≤ 浸水深 (m) < 5.0m
- 5.0 ≤ 浸水深 (m) < 10.0m
- 10.0 ≤ 浸水深 (m) < 20.0m
- 浸水想定区域が重複する地域 (より深い浸水深を表示)

【内水】浸水想定区域 (想定最大規模)

- 0 ≤ 浸水深 (m) < 0.02m
- 0.02 ≤ 浸水深 (m) < 0.2m
- 0.2 ≤ 浸水深 (m) < 0.5m
- 0.5 ≤ 浸水深 (m) < 1.0m
- 1.0 ≤ 浸水深 (m) < 2.0m
- 2.0 ≤ 浸水深 (m)

【高潮】浸水想定区域

- 0 < 浸水深 (m) < 0.5m
- 0.5 ≤ 浸水深 (m) < 3.0m
- 3.0 ≤ 浸水深 (m) < 5.0m
- 5.0 ≤ 浸水深 (m) < 10.0m
- 10.0 ≤ 浸水深 (m) < 20.0m
- 20.0 ≤ 浸水深 (m)

緊急時給水マップ

- 緊急給水栓
- 耐震給水栓
- 災害用地下給水タンク
- 配水池
- 配水櫃

その他

- 地域防災拠点
- 地域防災拠点区劃
- 広域避難場所
- 公園
- 災害用井戸協力の家
- 公衆トイレ
- 災害用ハマッコトイレ
- 緊急輸送路

消防団器具置き場

- 防火水槽
- 帰宅困難者一時滞在施設
- 鉄道
- 避難に適する道路 (大災害時でも通れる可能性が高い広い道路 (概ね幅1.2m以上))
- 避難に適さない道路 (避難や救助活動等が困難となる可能性のある狭い道路 (4m程度))

土砂災害警戒区域等における土砂災害防止対策の推進に関する法律

- 土砂災害警戒区域 (急傾斜地の崩壊・土石流)
- 土砂災害特別警戒区域 (急傾斜地の崩壊・土石流)