

資 料
公共事業評価委員会
平成25年10月22日(火)
横 浜 市

平成25年度 第1回
横浜市公共事業評価委員会

【環創－1】

瀬谷本郷公園整備事業

(環境創造局)

目 次

| | |
|--------------------------|----|
| 1. 事業別再評価概要資料(様式3) | 1 |
| 2. 案内図 | 3 |
| 3. 平面図 | 4 |
| 4. 用地取得執行図 | 5 |
| 5. 施設整備執行図 | 5 |
| 6. 事業概要 | 6 |
| 7. 事業計画 | 8 |
| 8. 事業期間 | 8 |
| 9. 事業費 | 9 |
| 10. 現地の状況写真 | 10 |
| 11. 費用便益分析結果及び算定方法 | 11 |

1. 事業別再評価概要資料（様式3）

公共事業再評価調書

| 番 号 | 環創-1 | 事業担当局課 | 環境創造局緑地保全推進課 | | |
|---------------|---|--|----------------------|-------------------|------------|
| 事業名 | 瀬谷本郷公園整備事業 | | | 採択年度 | 平成10年度 |
| 施工場所 | 瀬谷区本郷1丁目70-1ほか | | | 経過年数 | 16年 |
| 目的及び 事業概要 | <p>目的 本公園は、市民の多様なスポーツニーズに応えるため、野球場やサッカーができる球技場など、本格的なスポーツ施設を2種類以上備えた公園として整備を進めています。</p> <p>概要 ・計画面積：約5.6ha ・開園面積：約3.6ha（平成14年5月1日） ・公園種別：地区公園 ・都市計画決定：平成10年11月25日 ・施設内容（供用部分）：野球場、テニスコート、レストハウス、駐車場他 （未供用部分）：球技場、自由広場、トリム広場 他</p> | | | | |
| | | | 当初（事業採択時） | 変更（平成25年度） | |
| | 事業期間 | | H11.1.26～H17.3.29 | H11.1.26～H30.3.31 | |
| | 事業費 | 合計 | 7,052百万円 | 6,481百万円 | |
| | | 国費 | 2,220百万円 | 2,040百万円 | |
| | | 市費 | 4,832百万円 | 4,441百万円 | |
| | 変更内容 | 当初事業期間 平成17年3月を2回延伸し、平成26年3月31日まで延伸しました。25度末に平成29年度まで事業認可延伸の予定です。 | | | |
| | 上位計画等の位置付け | 水と緑の基本計画（平成18年度策定）において、「スポーツのできる公園整備」が掲げられており、身近な公園やスポーツ需要に対応した公園の計画的な確保と、公園の特色を活かす管理運営を推進するとしております。 | | | |
| 関連事業 | 本郷地区における溢水対策工事 当該公園が計画されている地区の周辺は、台風等の際にたびたび溢水が生じることから、幹線や開渠の下水道整備を地域の課題として優先して進めているところです。 | | | | |
| 事業の 必要性 | 事業を巡る社会経済情勢等の変化 | 近年、急速な高齢化の進展にともない、健康的な生活への関心が高まるとともに、誰もが身近な場所で気軽にスポーツができる環境の整備が求められています。 | | | |
| | 事業の投資効果 | | | 事業全体 | 残事業 |
| | | 割引率 | | 4%（2%） | |
| | | 総便益（B） | 27,343百万円（32,147百万円） | 1,660百万円 | （2,387百万円） |
| | | 総費用（C） | 9,297百万円（6,612百万円） | 1,132百万円 | （1,171百万円） |
| | | 費用便益比（B/C） | 2.94（4.86） | 1.47 | （2.04） |
| | | 感度分析 〔便益-10%〕 | 2.65（4.38） | 1.32 | （1.83） |
| | 〔その他特記事項〕 | | | | |
| B/Cの算定にない事業効果 | 境川沿いのプロムナードとともに水と緑のネットワークを構成し、市街地における良好な自然環境と緑豊かな景観を形成 | | | | |

| | | | |
|--------------|---|---|--|
| | 残事業の内容 | 球技場、自由広場、トリム広場 他 | |
| 事業の進捗状況 | 事業進捗率% | 瀬谷本郷公園整備事業の用地取得率は、100%となっています。 施設整備は、全体計画面積約 5.6ha の内、野球場、テニスコート、遊具広場、レストハウス等の 3.6ha の区域を一部開園しています。 なお、球技場予定地は、大門川改修工事のための管材置場や現場事務所として使用しています。 | |
| | 81.8% | | |
| | 用地取得率% | | |
| | 100% | | |
| 供用等の状況 | 64.3% | | |
| 事業の課題及び進捗見込み | 進入路の整備について、地元の合意形成をはかり、未整備区域の整備にむけて、粘り強く地元調整を行い、整備を推進します。 | | |
| 代替案立案等の可能性 | | | |
| その他コスト縮減項目等 | 指定管理者制度の導入（平成 18 年 4 月から）により管理費の軽減を行っています。 | | |
| 過去の委員会からの意見等 | 委員会年度 | 意見具申等 | 意見具申等に対する対応状況 |
| | 平成 19 年度 | 公園利用者は、大和市側にも居るので、費用対効果分析の際には横浜市外の利用者も想定するべきではないか。 | 当該公園は地区公園であるが、スポーツ施設を 3 つ備え、広域的に利用が見込まれる公園であることから、大規模公園マニュアルに基づき、半径 10 km 圏を誘致圏として費用対効果分析を行いました。 |
| | | | |
| その他 | | | |
| 対応方針（案） | 継続 | 計画通り（上記計画を実施）※ 1 | |
| | | 一部見直し（上記計画を変更）※ 2 | |
| | | 【見直し内容】 | |
| 中止 | | | |

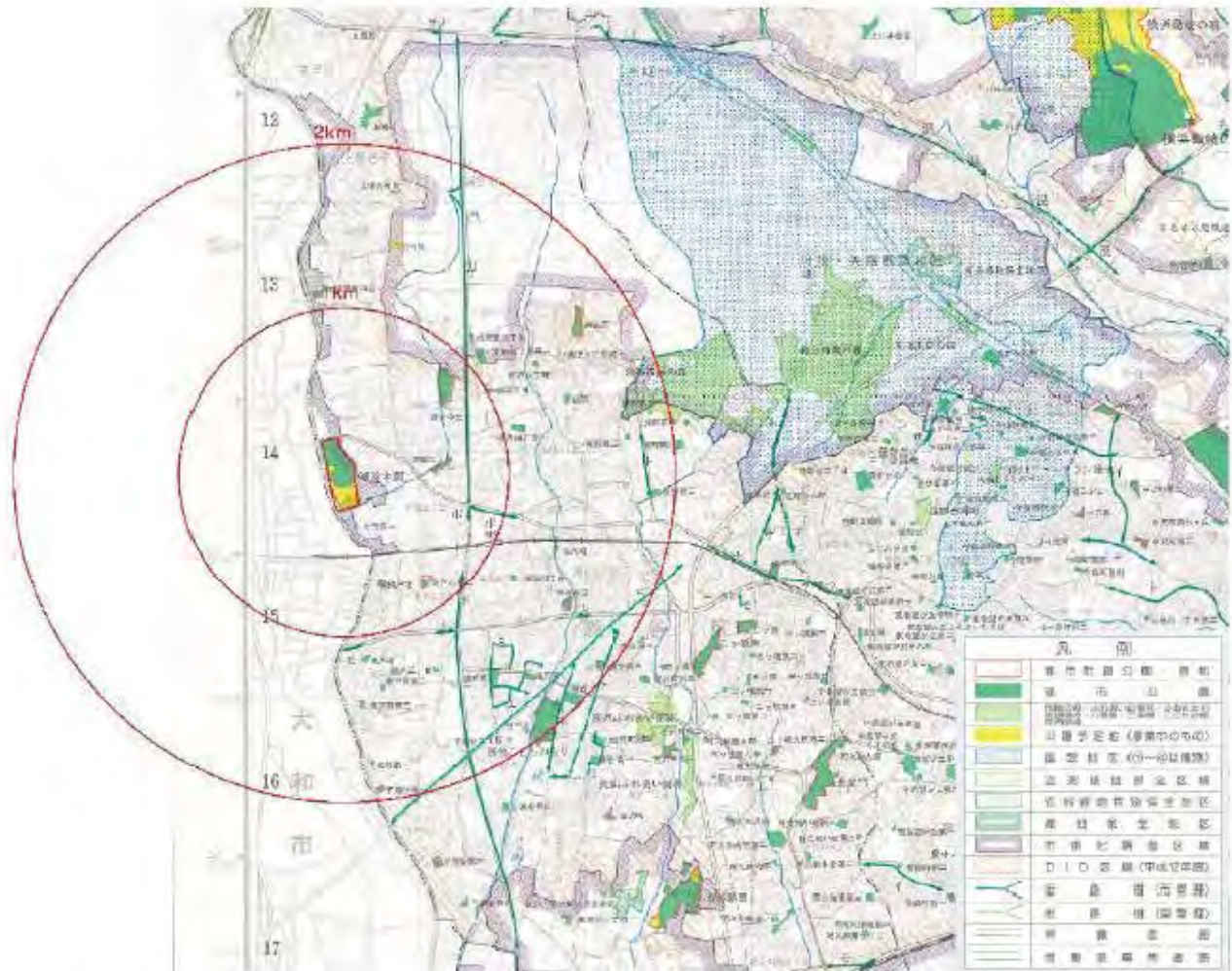
| | |
|------------|--|
| 対応方針案とした理由 | 公園の用地取得率が 100%であることや、本格的なスポーツ施設を 2 種類以上備えた公園として、スポーツ利用ニーズに応えるため、残りの球技場等の施設整備が必要です。 |
|------------|--|

※ 1：既に見直し内容が確定している場合は、こちらを選択してください。前の再評価で「継続（一部見直し）」の事業についても、その見直し内容が確定している場合は、こちらを選択してください。

※ 2：今後、見直しを行うことが確定している事業は、こちらを選択し、見直し内容を記載してください。

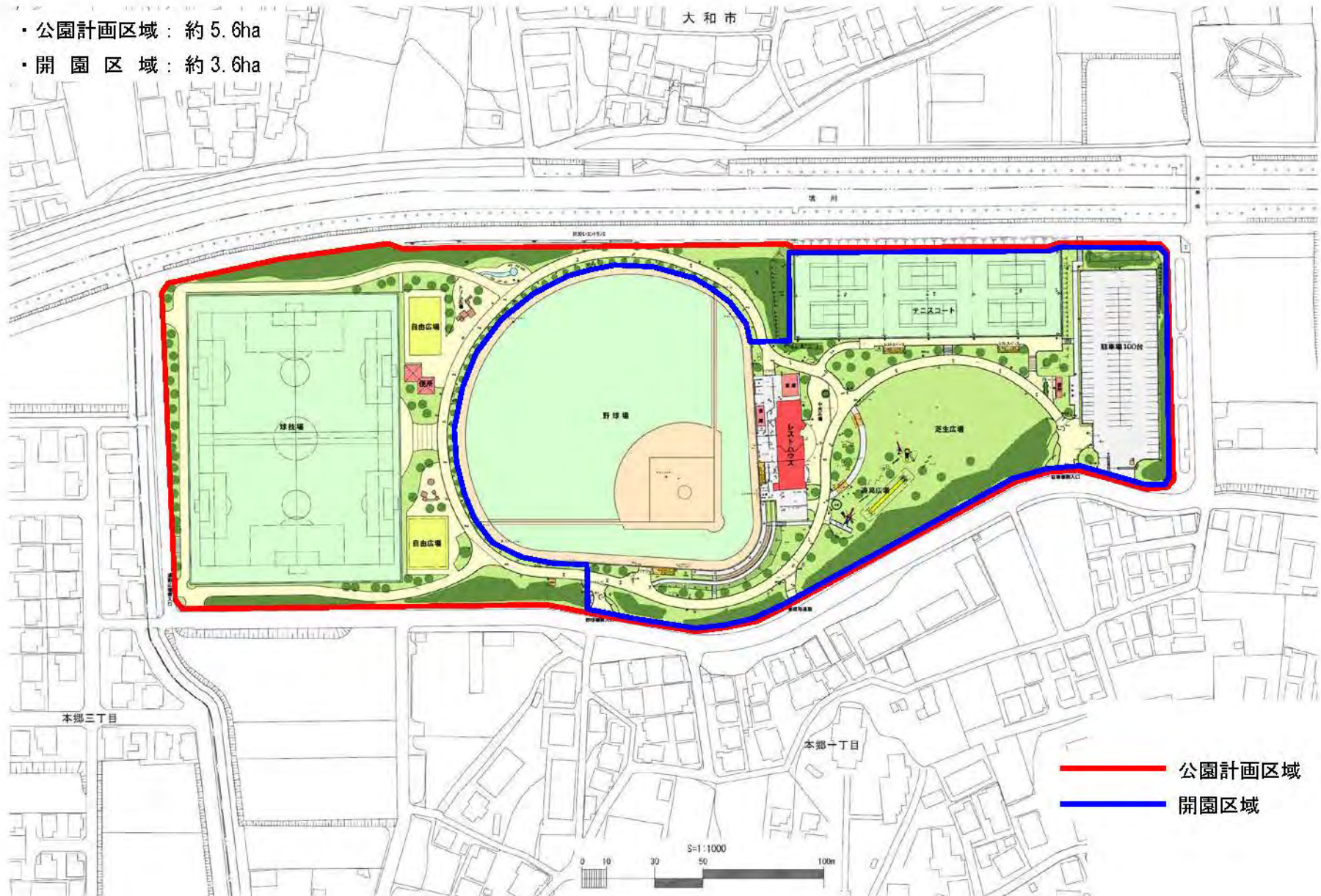
2. 案内図

- ・所在地：横浜市瀬谷区本郷1丁目70番地ほか
- ・瀬谷本郷公園は、大和市との市境である境川沿いに位置し、相模鉄道「瀬谷駅」より北西へ約1kmの市街化調整区域にあります。



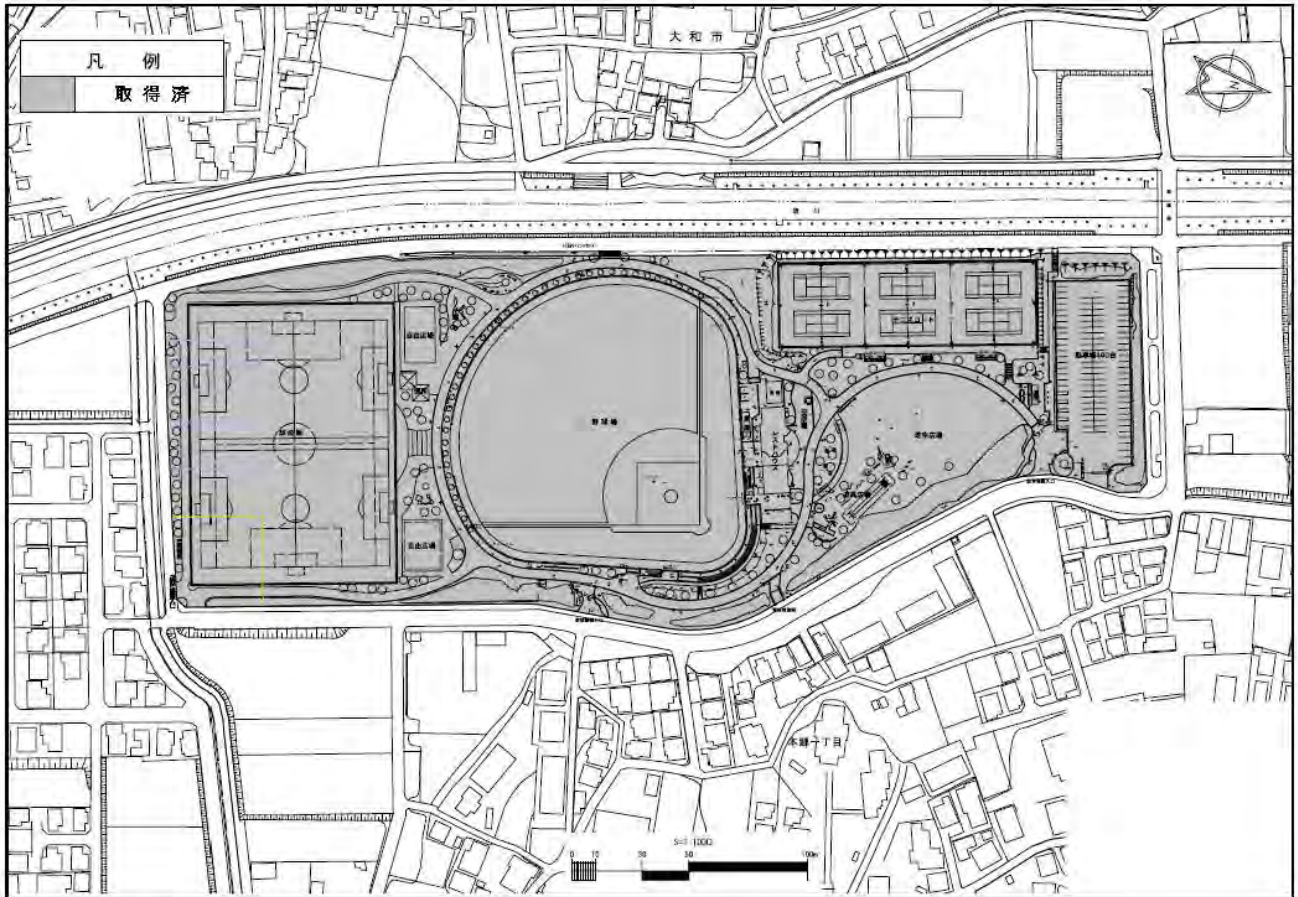
3. 平面図

- ・公園計画区域：約5.6ha
- ・開園区域：約3.6ha

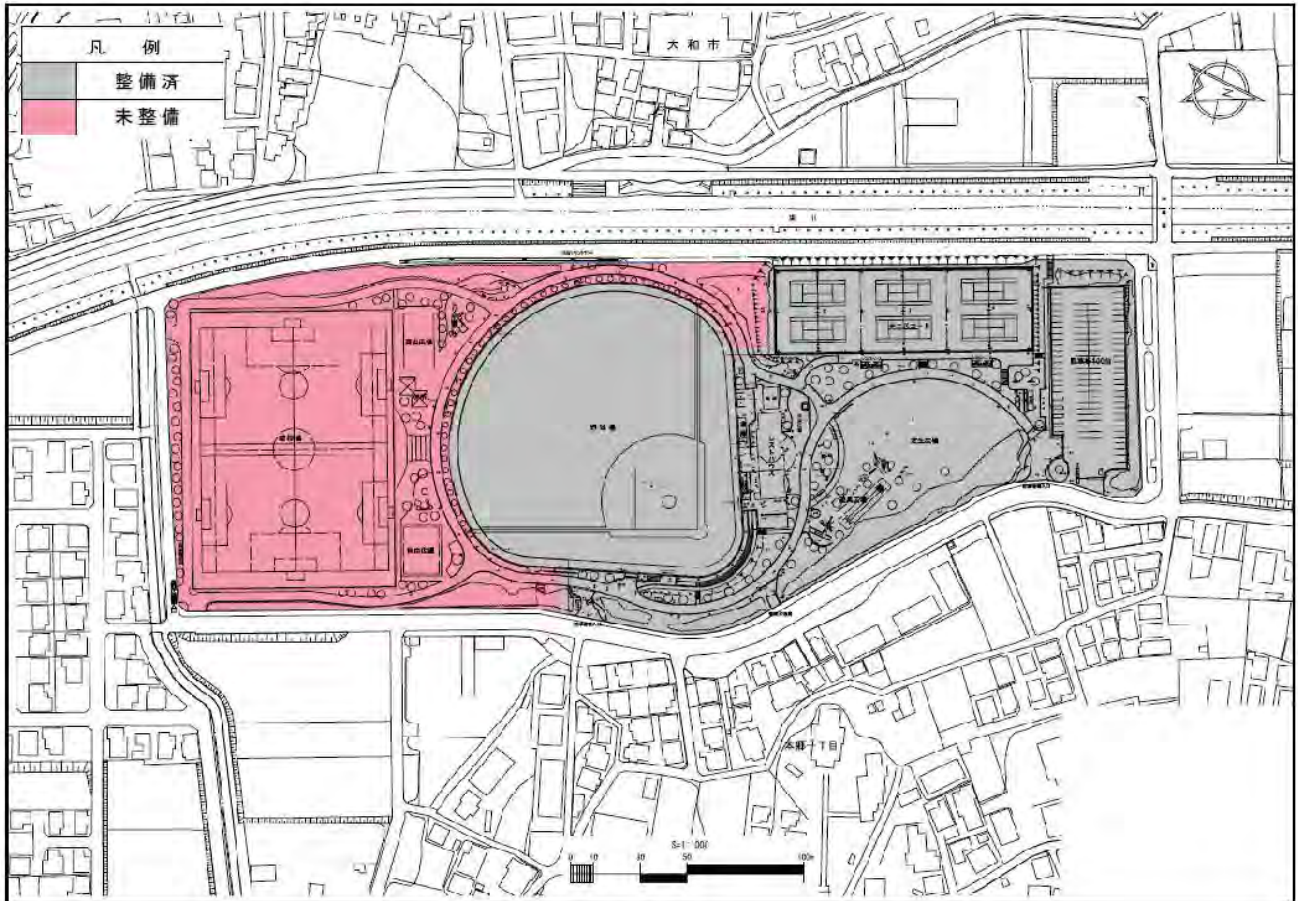


— 公園計画区域
— 開園区域

4. 用地取得執行図



5. 施設整備執行図



6. 事業概要

(1) 上位計画

- ・「横浜市水と緑の基本計画」（平成 18 年 12 月）における推進施策では、身近な公園やスポーツ需要に対応した公園の計画的な確保と、公園の特色を活かす管理運営を推進するとしており、「スポーツのできる公園整備」が掲げられています。

(2) 周辺を取り巻く状況

- ・本公園は、横浜市の市境の市街化調整区域に位置し、公園東側は市街化区域で戸建ての住宅地となっており、北側は農地が連続しています。また、境川の対岸は大和市で市街地が広がっています。
- ・本公園は瀬谷駅から 1km の距離にあり広く区内からの利用が見込まれます。



- 開園区域
- 計画区域

(3) 事業の目的・必要性

- ・横浜市では、市民の多様なスポーツ需要に応えるため、野球場、テニスコート、球技場などの本格的なスポーツ施設が2種類以上ある公園を、各区1箇所整備することを目標に進めています。
- ・本公園は、瀬谷区に設置される上記公園として、平成10年度に工事に着手し、平成14年5月1日に一部公開しました。
- ・本計画地は、境川中流域の河川沿いに位置し、水と緑のネットワーク拠点としての機能確保が一層求められること、区のスポーツ需要に対応し、スポーツレクリエーションの場が必要であることから、整備が必要となります。

(4) 事業内容

- ・公園種別：地区公園
- ・計画面積：約5.6ha
- ・開園面積：約3.6ha
- ・施設内容

平成25年7月現在

| | 施設内容 | 備考 |
|-----|-------------|--------------------------|
| 供用 | 野球場 | 硬式野球場 スタンド付き ナイター有：有料 |
| | テニスコート | 6面 ナイター有：有料 |
| | 芝生広場 | |
| | 遊具広場 | |
| | レストハウス | 更衣室・シャワー室 |
| | 駐車場 | 90台：有料 |
| 未供用 | 球技場（ナイター付き） | |
| | 自由広場 | |
| | トリム広場 | |
| | 便所 | |

(5) 整備効果

- ・現在主な施設は野球場やテニスコートですが、サッカーやラグビーができる球技場や自由広場等が整備されることで、スポーツ利用ニーズはもとより多様なニーズに対応した公園となります。
- ・また、災害時の避難場所等として貴重なオープンスペースになります。

7. 事業計画

(1) 事業計画の経過

- ・都市計画決定：平成10年11月25日
- ・事業認可取得：平成11年1月26日
- ・工事着手：平成10年度
- ・一部開園：平成14年5月1日
- ・事業認可期間：平成11年1月26日から平成26年3月31日
25度末に平成30年3月31日まで事業認可延伸予定

(2) 事業の進捗状況

- ・事業進捗率：81.8%
- ・用地取得率：100%
- ・供用等の状況：全体面積5.6haのうち3.6ha（約64%）は供用済みです。
平成14年度に、野球場、テニスコート、レストハウス、駐車場、遊具広場など、3.6haについて一部開園しています。

(3) 今後の計画

- ・未整備区域の整備に向けて、粘り強く地元調整を行い、整備を推進します。

8. 事業期間

- ・平成11年1月26日～平成30年3月31日

9. 事業費

- ・総額：約 65 億円
- ・指定管理者制度の導入（平成 18 年 4 月から）により管理費の軽減を行っています。

表 1 年度別事業費（瀬谷本郷公園）

| 年度 | | 瀬谷本郷公園 | | | | 備考 (供用開始) |
|---------|------|---------|---------|---------|---------|----------------|
| 年度 | | 用地費・補償費 | 工事費 | 合計 | 累計 | |
| H10 | 1998 | 153.0 | 14.0 | 167.0 | 167.0 | |
| H11 | 1999 | 447.0 | 258.0 | 705.0 | 872.0 | |
| H12 | 2000 | 1,277.0 | 647.0 | 1,924.0 | 2,796.0 | |
| H13 | 2001 | 733.0 | 411.0 | 1,144.0 | 3,940.0 | |
| H14 | 2002 | 972.0 | 117.0 | 1,089.0 | 5,029.0 | 部分供用開始 (H14.5) |
| H15 | 2003 | 155.0 | 23.0 | 178.0 | 5,207.0 | |
| H16 | 2004 | | | | 5,207.0 | |
| H17 | 2005 | | | | 5,207.0 | |
| H18 | 2006 | | | | 5,207.0 | |
| H19 | 2007 | 95.0 | | 95.0 | 5,302.0 | |
| H20 | 2008 | | | | 5,302.0 | |
| H21 | 2009 | | | | 5,302.0 | |
| H22 | 2010 | | | | 5,302.0 | |
| H23 | 2011 | | | | 5,302.0 | |
| H24 | 2012 | | | | 5,302.0 | |
| H25 | 2013 | | | | 5,302.0 | |
| H26 | 2014 | 200.0 | 244.0 | 444.0 | 5,746.0 | |
| H27 | 2015 | | 245.0 | 245.0 | 5,991.0 | |
| H28 | 2016 | | 245.0 | 245.0 | 6,236.0 | |
| H29 | 2017 | | 245.0 | 245.0 | 6,481.0 | |
| H30 | 2018 | | | | | 全体開園 |
| 合計 | | 4,032.0 | 2,449.0 | 6,481.0 | | |
| 既事業分事業費 | | 3,832.0 | 1,470.0 | 5,302.0 | | |
| 残事業分事業費 | | 200.0 | 979.0 | 1,179.0 | | |
| 事業進捗率 | | | | 81.8% | | |

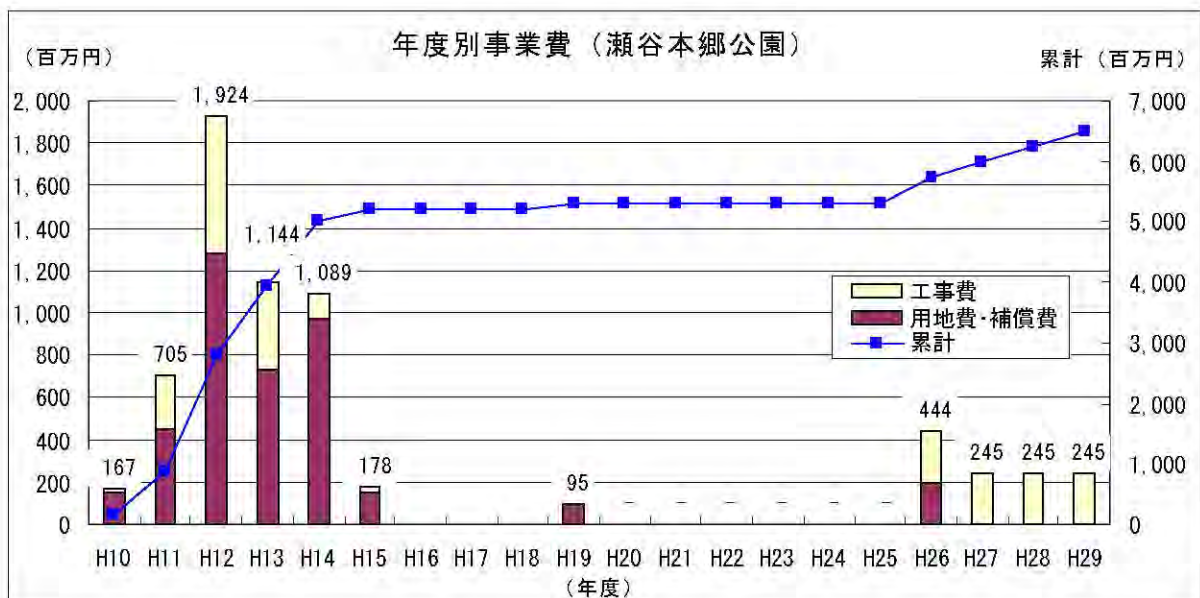


図 1 年度別事業費（瀬谷本郷公園）

10. 現地の状況写真



芝生広場からレストハウス、野球場（公式野球場）を望む



野球場スタンド



テニスコート（6面）とレストスペース



遊具広場



園路（野球場側入口近く）



便所



駐車場（90台）