

第1章 人口総数

1 人口の推移とその規模

横浜市の総人口は3,688,773人。男性が1,849,767人(50.1%)、女性が1,839,006人(49.9%)

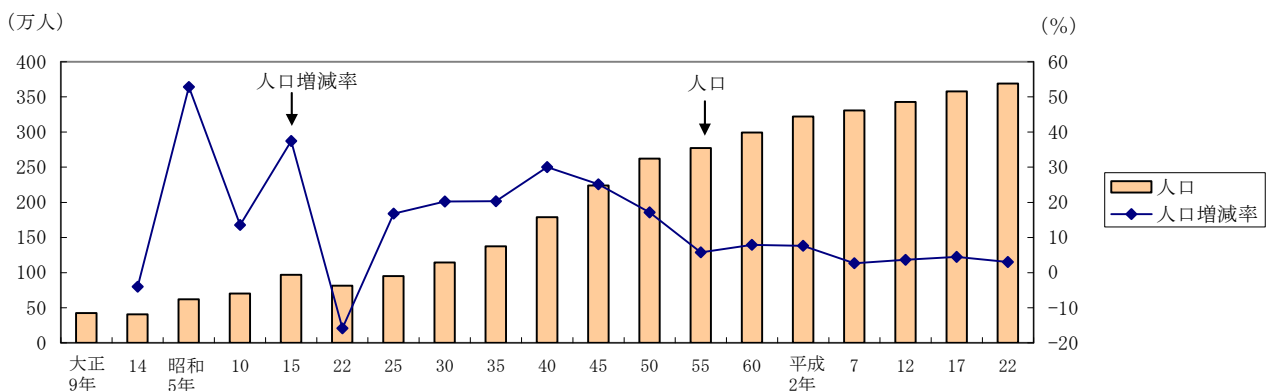
平成22年国勢調査による10月1日現在の横浜市の総人口は、3,688,773人で、平成17年と比べ109,145人(3.0%)増加しています。この増加数は、神奈川県的人口増加数(256,744人)の42.5%を占めています。人口増減率は平成12年、17年と上昇していましたが、22年では17年と比べ1.5ポイント低下しています。

人口を男女別にみると、男性が1,849,767人、女性が1,839,006人で、男性が10,761人多くなっています。人口性比(女性100人に対する男性の数)は100.6となり、平成17年と比べ1.0ポイント低下しています。(表1-1、図1-1)

表1-1 人口の推移(大正9年~平成22年)

年次	世帯数	人口			対前回増減数	対前回増減率(%)	人口性比(女=100)	1世帯当たり人員	人口密度(人/k㎡)	面積(k㎡)
		総数	男	女						
大正 9年	95,243	422,938	224,046	198,892	-	-	112.6	4.44	11,421.5	37.0
14年	95,377	405,888	214,341	191,547	△ 17,050	△ 4.0	111.9	4.26	10,961.1	37.0
昭和 5年	135,929	620,306	321,415	298,891	214,418	52.8	107.5	4.56	4,633.3	133.9
10年	148,545	704,290	360,388	343,902	83,984	13.5	104.8	4.74	5,192.7	135.6
15年	198,415	968,091	503,199	464,892	263,801	37.5	108.2	4.88	2,414.4	401.0
22年	177,892	814,379	417,193	397,186	△ 153,712	△ 15.9	105.0	4.58	2,031.0	401.0
25年	210,454	951,189	480,242	470,947	136,810	16.8	102.0	4.52	2,327.6	408.7
30年	255,833	1,143,687	579,774	563,913	192,498	20.2	102.8	4.47	2,820.0	405.6
35年	343,533	1,375,710	700,727	674,983	232,023	20.3	103.8	4.00	3,391.8	405.6
40年	481,943	1,788,915	927,970	860,945	413,205	30.0	107.8	3.71	4,332.1	412.9
45年	643,262	2,238,264	1,160,455	1,077,809	449,349	25.1	107.7	3.48	5,359.4	417.6
50年	796,463	2,621,771	1,349,001	1,272,770	383,507	17.1	106.0	3.29	6,220.7	421.5
55年	925,282	2,773,674	1,417,015	1,356,659	151,903	5.8	104.4	3.00	6,500.0	426.7
60年	1,027,090	2,992,926	1,532,758	1,460,168	219,252	7.9	105.0	2.91	6,948.2	430.8
平成 2年	1,170,032	3,220,331	1,651,527	1,568,804	227,405	7.6	105.3	2.75	7,398.8	435.3
7年	1,261,330	3,307,136	1,685,332	1,621,804	86,805	2.7	103.9	2.62	7,587.1	435.9
12年	1,370,346	3,426,651	1,735,392	1,691,259	119,515	3.6	102.6	2.50	7,839.2	437.1
17年	1,478,104	3,579,628	1,803,579	1,776,049	152,977	4.5	101.6	2.42	8,184.3	437.4
22年	1,583,889	3,688,773	1,849,767	1,839,006	109,145	3.0	100.6	2.33	8,433.8	437.4
神奈川県	3,844,525	9,048,331	4,544,545	4,503,786	256,744	2.9	100.9	2.35	3,745.4	2,415.9
全国	51,950,504	128,057,352	62,327,737	65,729,615	289,358	0.2	94.8	2.46	343.4	377,950.1

図1-1 人口の推移(大正9年~平成22年)



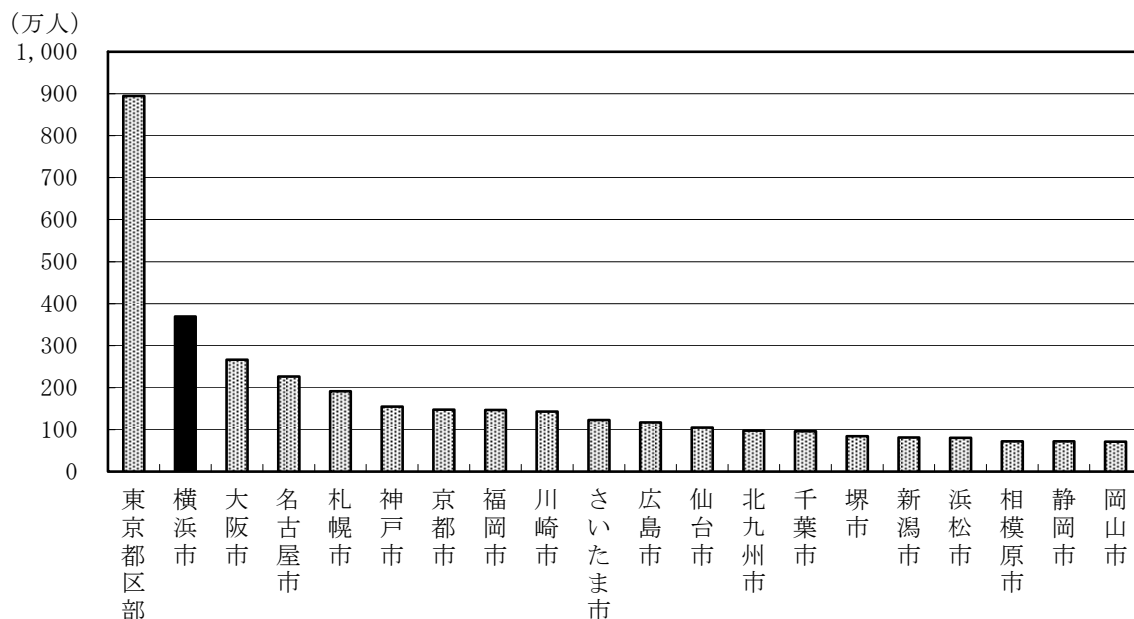
市として全国1位の人口。人口性比（女性100人に対する男性の数）は大都市の中で第3位

大都市（政令指定都市及び東京都区部）で人口を比べると、横浜市（3,688,773人）は東京都区部（8,945,695人）に次いで2番目であり、市としては全国1位の人口となっています。平成17年からみたら人口増減率（3.0%増）は、6番目に高い数値となっています。また、人口性比は100.6人で川崎市（104.5人）、相模原市（101.5人）に次いで3番目に高くなっており、大都市の中では男性が多くなっています。人口密度は8,433.8人/km²で東京都区部（14,386.1人/km²）、大阪市（11,980.6人/km²）、川崎市（9,989.6人/km²）に次いで4番目に高い数値となっています。（表1-2、図1-2）

表1-2 大都市の人口・世帯数（平成22年）

都市	世帯数	人口			対前回増減率 (%)	人口性比 (女=100)	1世帯当 たり人員	人口密度 (人/km ²)
		総数	男	女				
札幌市	885,848	1,913,545	896,850	1,016,695	1.7	88.2	2.16	1,706.8
仙台市	465,260	1,045,986	507,833	538,153	2.0	94.4	2.25	1,334.9
さいたま市	503,126	1,222,434	611,236	611,198	3.9	100.0	2.43	5,620.6
千葉市	406,309	961,749	480,194	481,555	4.0	99.7	2.37	3,534.8
東京都区部	4,540,746	8,945,695	4,412,050	4,533,645	5.4	97.3	1.97	14,386.1
川崎市	662,694	1,425,512	728,525	696,987	7.4	104.5	2.15	9,989.6
横浜市	1,583,889	3,688,773	1,849,767	1,839,006	3.0	100.6	2.33	8,433.8
相模原市	302,815	717,544	361,394	356,150	2.3	101.5	2.37	2,182.0
新潟市	312,533	811,901	390,406	421,495	△ 0.2	92.6	2.60	1,118.2
静岡市	279,019	716,197	348,609	367,588	2.2	94.8	2.57	507.3
浜松市	300,444	800,866	397,146	403,720	△ 0.4	98.4	2.67	514.0
名古屋市	1,021,227	2,263,894	1,116,211	1,147,683	2.2	97.3	2.22	6,935.3
京都市	681,581	1,474,015	701,088	772,927	△ 0.1	90.7	2.16	1,780.4
大阪市	1,317,990	2,665,314	1,293,798	1,371,516	1.4	94.3	2.02	11,980.6
堺市	344,465	841,966	404,756	437,210	1.3	92.6	2.44	5,613.5
神戸市	684,183	1,544,200	731,114	813,086	1.2	89.9	2.26	2,794.1
岡山市	296,790	709,584	341,158	368,426	1.9	92.6	2.39	898.3
広島市	512,907	1,173,843	565,482	608,361	1.7	93.0	2.29	1,296.5
北九州市	420,702	976,846	459,305	517,541	△ 1.7	88.7	2.32	2,002.2
福岡市	707,358	1,463,743	692,648	771,095	4.5	89.8	2.07	4,288.5

図1-2 大都市の人口（平成22年）



2 行政区の人口

都筑区、西区、港北区など13区で人口増加、金沢区など5区で減少

行政区別で人口をみると、港北区が329,471人で最も多く、次いで青葉区の304,297人、戸塚区の274,324人となっています。一方、人口が最も少ないのは西区の94,867人で、次いで栄区の124,866人、瀬谷区の126,913人となっています。

平成17年と比べると、18の行政区のうち13区で人口が増加し、5区で減少しています。特に都筑区(12.4%増)や港北区(5.7%増)といった東京に近接する北部方面と、西区(11.7%増)や神奈川区(5.2%増)といった横浜駅周辺の臨海部での人口増加が目立ちます。(表1-3、図1-3、1-4)

表1-3 人口・世帯数—横浜市・行政区・神奈川県・全国(平成22年)

行政区	世帯数	人 口			対前回 増減数	対前回 増減率 (%)	人口性比 (女=100)	1世帯当 たり人員	人口密度 (人/k㎡)
		総数	男	女					
横浜市	1,583,889	3,688,773	1,849,767	1,839,006	109,145	3.0	100.6	2.33	8,433.8
鶴見区	124,177	272,178	141,537	130,641	7,630	2.9	108.3	2.19	8,190.7
神奈川区	113,613	233,429	119,048	114,381	11,584	5.2	104.1	2.05	9,775.1
西区	49,076	94,867	48,202	46,665	9,923	11.7	103.3	1.93	13,475.4
中区	75,700	146,033	77,082	68,951	5,866	4.2	111.8	1.93	7,000.6
南区	92,352	196,153	97,788	98,365	△ 669	△ 0.3	99.4	2.12	15,481.7
港南区	90,108	221,411	110,026	111,385	△ 426	△ 0.2	98.8	2.46	11,143.0
保土ヶ谷区	90,076	206,634	103,409	103,225	2,368	1.2	100.2	2.29	9,431.0
旭区	100,980	251,086	123,177	127,909	1,406	0.6	96.3	2.49	7,662.1
磯子区	71,169	163,237	80,615	82,622	△ 288	△ 0.2	97.6	2.29	8,515.2
金沢区	86,773	209,274	103,351	105,923	△ 1,384	△ 0.7	97.6	2.41	6,748.6
港北区	154,733	329,471	168,058	161,413	17,749	5.7	104.1	2.13	10,492.7
緑区	71,204	177,631	88,279	89,352	7,800	4.6	98.8	2.49	6,960.5
青葉区	120,378	304,297	150,348	153,949	8,694	2.9	97.7	2.53	8,659.6
都筑区	74,983	201,271	101,537	99,734	22,263	12.4	101.8	2.68	7,206.3
戸塚区	109,824	274,324	136,675	137,649	12,708	4.9	99.3	2.50	7,660.5
栄区	50,345	124,866	61,452	63,414	1,064	0.9	96.9	2.48	6,749.5
泉区	58,838	155,698	76,617	79,081	3,349	2.2	96.9	2.65	6,622.6
瀬谷区	49,560	126,913	62,566	64,347	△ 492	△ 0.4	97.2	2.56	7,395.9
神奈川県	3,844,525	9,048,331	4,544,545	4,503,786	256,744	2.9	100.9	2.35	3,745.4
全国	51,950,504	128,057,352	62,327,737	65,729,615	289,358	0.2	94.8	2.46	343.4

図1-3 行政区別人口(平成22年)

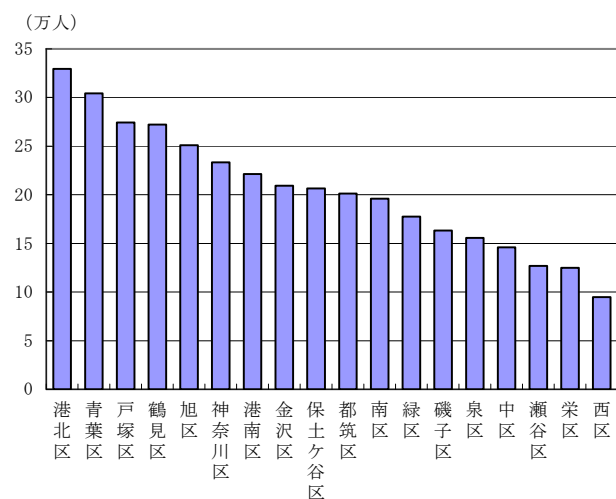
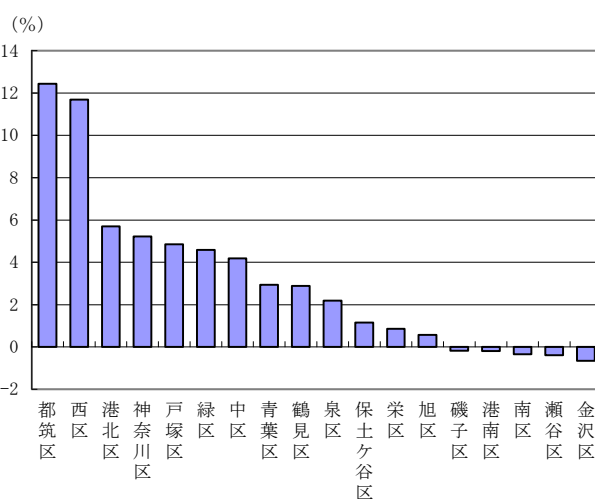


図1-4 行政区別人口増減率(平成22年)



3 人口集中地区の人口

総人口の 97.3%が人口集中地区に居住

都市的な地域を表すものとして、昭和 35 年以降、国勢調査の結果を用いて客観的な基準により「人口集中地区」の設定が行われています。人口集中地区は市区町村ごとに設定されるもので、原則として、人口密度が 4,000 人/km²以上の基本単位区（平成 2 年までは調査区）が隣接した地区で、地区全体の人口が 5,000 人以上であるものとされています。

この人口集中地区の人口は 3,589,469 人で、総人口に占める割合は 97.3%となっています。この割合は、昭和 35 年から平成 12 年まで上昇が続いていましたが、17 年に低下に転じ、22 年では 0.1 ポイントの低下となりました。

面積は 348.8km²で、市全域の 79.7%を占めています。市全域に占める割合は、昭和 35 年は 24.6%でしたが、昭和 45 年に 49.3%とおおよそ半分を占めるようになり、一貫して上昇しています。

行政区別にみると、鶴見区、西区、中区及び南区の 4 区では全域が人口集中地区となっています。

また、人口密度は 10,292 人/km²となっており、平成 17 年と比べ 256 人/km²の増加となっています。

(表 1-4、1-5)

表 1-4 人口集中地区の人口、面積及び人口密度の推移（昭和 35 年～平成 22 年）

年次	人口	総人口に占める割合 (%)	面積 (km ²)	総面積に占める割合 (%)	人口密度 (人/km ²)
昭和 35年	1,116,591	81.2	99.9	24.6	11,177
40年	1,470,316	82.2	135.3	32.8	10,867
45年	1,935,412	86.5	205.8	49.3	9,404
50年	2,385,241	91.0	258.9	61.4	9,213
55年	2,594,398	93.5	289.3	67.8	8,968
60年	2,818,413	94.2	304.1	70.6	9,269
平成 2年	3,080,051	95.6	325.3	74.7	9,468
7年	3,210,042	97.1	338.9	77.7	9,472
12年	3,338,859	97.4	345.0	78.9	9,678
17年	3,487,816	97.4	347.5	79.5	10,036
22年	3,589,469	97.3	348.8	79.7	10,292

表 1-5 行政区別人口集中地区の人口、面積及び人口密度（平成 22 年）

行政区	人口	総人口に占める割合 (%)	面積 (km ²)	総面積に占める割合 (%)	人口密度 (人/km ²)
横浜市	3,589,469	97.3	348.77	79.7	10,292
鶴見区	272,178	100.0	33.23	100.0	8,191
神奈川区	227,336	97.4	19.59	82.0	11,605
西区	94,867	100.0	7.04	100.0	13,475
中区	146,033	100.0	20.86	100.0	7,001
南区	196,153	100.0	12.67	100.0	15,482
港南区	219,804	99.3	18.83	94.8	11,673
保土ヶ谷区	201,965	97.7	18.76	85.6	10,766
旭区	242,602	96.6	22.67	69.2	10,702
磯子区	159,568	97.8	16.76	87.4	9,521
金沢区	208,117	99.4	26.05	84.0	7,989
港北区	323,186	98.1	26.03	82.9	12,416
緑区	169,841	95.6	15.54	60.9	10,929
青葉区	296,985	97.6	27.21	77.4	10,915
都筑区	187,054	92.9	19.76	70.7	9,466
戸塚区	259,955	94.8	25.59	71.5	10,159
栄区	121,857	97.6	13.43	72.6	9,074
泉区	140,209	90.1	13.32	56.7	10,526
瀬谷区	121,759	95.9	11.43	66.6	10,653

4 人口重心

人口重心は北へ約 145m移動

人口重心とは、市民一人ひとりが同じ重さを持つと仮定して、その地域内の人口が全体として平衡を保つことができる点をいいます。人口重心は人口の分布の偏りを集約した形で知るために用いられます。

平成 22 年の人口重心は、保土ヶ谷区仏向町の辺りにあり、17 年の人口重心に比べ、北へ約 130m 移動しました。

本市の人口重心は、青葉区、緑区、都筑区など市北西部での人口増を反映して、昭和 55 年以降は北西方向へ向かっていましたが、近年は北寄りに傾いており、都筑区、港北区などの人口増を反映しているものと思われます。(表 1-6、図 1-5)

表 1-6 横浜市の人口重心の推移 (昭和 50 年～平成 22 年)

年次	場 所	前回の移動
昭和 50年	保土ヶ谷区明神台28番付近 (公団明神台団地28号棟付近)	…
55年	保土ヶ谷区花見台 4 番付近 (保土ヶ谷公園敷地内)	南西へ約337m
60年	保土ヶ谷区星川三丁目23番付近 (保土ヶ谷球場北側横浜新道沿い)	北西へ約247m
平成 2年	保土ヶ谷区仏向町951番地付近 (仏向小学校南西約470m)	北西へ約144m
7年	保土ヶ谷区仏向町1096番地付近 (仏向小学校西南西約450m)	北北西へ約154m
12年	保土ヶ谷区仏向町459番地付近 (仏向小学校西約450m)	北へ約236m
17年	保土ヶ谷区仏向町431番地付近 (坂本小学校南南東約299m)	北へ約174m
22年	保土ヶ谷区仏向町392番地付近 (坂本小学校南東約206m)	北へ約130m
(座標)	(東経139度34分53.50秒 北緯35度27分48.69秒)	

注) 国土交通省国土地理院の電子国土基本図 (地図情報) を基に作成している。

図 1-5 横浜市の人口重心 (昭和 50 年～平成 22 年)

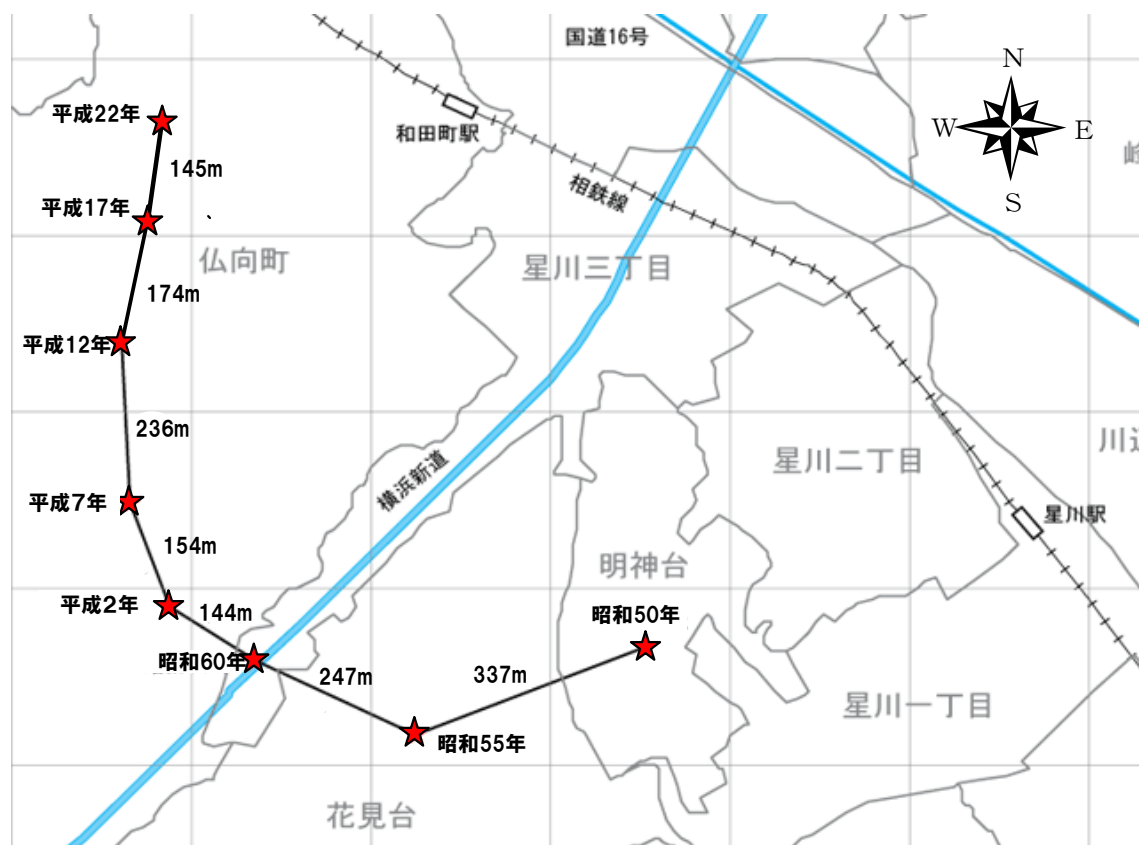


表 1-7 行政区別人口重心 (平成 22 年)

区名	東 経	北 緯	場 所
鶴見区	139度40分13.61秒	35度30分49.64秒	寺谷二丁目10番付近 横浜佃郵便局から西南西へ約239m
神奈川区	139度37分23.66秒	35度29分10.54秒	六角橋三丁目1番付近 神奈川大学から北東へ約304m
西区	139度36分58.79秒	35度27分23.12秒	中央一丁目36番付近 西区役所から北へ約319m
中区	139度38分49.16秒	35度25分58.95秒	鷲山22番地付近 フェリス女学院大学から南へ約288m
南区	139度36分14.60秒	35度25分44.78秒	井土ヶ谷中町36番地付近 大岡小学校から北東へ約458m
港南区	139度34分45.43秒	35度23分46.49秒	日野三丁目4番付近 吉原小学校から西南西へ約415m
保土ヶ谷区	139度34分53.32秒	35度27分37.29秒	仏向町758番地付近 仏向小学校から西へ約383m
旭区	139度31分49.38秒	35度28分29.02秒	今川町103番地付近 今宿南小学校から南へ約496m
磯子区	139度36分43.89秒	35度23分42.96秒	森二丁目19番付近 屏風浦駅から東北東へ約206m
金沢区	139度37分15.51秒	35度20分45.91秒	谷津町258番地付近 金沢文庫駅から北へ約322m
港北区	139度37分38.77秒	35度31分45.42秒	大曾根台30番付近 大曾根小学校から南西へ約353m
緑区	139度31分55.54秒	35度30分57.83秒	三保町2240番地付近 中山駅から西へ約626m
青葉区	139度31分40.81秒	35度33分30.03秒	鉄町991番地付近 市ヶ尾高等学校から北西へ約285m
都筑区	139度34分36.93秒	35度32分41.83秒	茅ヶ崎東三丁目26番付近 センター南駅から東南東へ約242m
戸塚区	139度32分05.70秒	35度24分19.38秒	矢部町135番地付近 戸塚駅から北へ約474m
栄区	139度33分13.11秒	35度21分50.98秒	桂町303番地付近 栄区役所から西へ約46m
泉区	139度30分10.78秒	35度25分13.53秒	中田町2892番地付近 中和田中学校から北東へ約657m
瀬谷区	139度29分19.76秒	35度27分53.69秒	南台一丁目44番地付近 横浜瀬谷南郵便局から北北東へ約133m

注) 国土交通省国土地理院の電子国土基本図(地図情報)を基に作成している。

図 1-6 行政区別人口重心 (平成 22 年)

