

# 1 人口の概況

## (1) 人口の動き

人口増加数は164人（社会増加数18,896人、自然増加数△18,732人）

令和7年中の人口増加数は164人で、令和3年以降3年連続でマイナスとなっていた年間の人口増加数がプラスに転じた令和6年に引き続きプラスとなりました。これを社会増加数と自然増加数に分けてみると、社会増加数は18,896人（転入152,685人、転出134,070人、その他増減281人増）、自然増加数は△18,732人（出生21,831人、死亡40,563人）となっています。令和6年中と比べると、社会増加数は94人の増加、自然増加数は294人の減少となっています。

人口増加数の過去からの推移をみると、昭和60年前後に見られる山の後に始まる減少傾向が平成に入ってから続き、平成7年に7,049人まで減少した後は増加に転じ、平成13年には36,405人に達しました。その後は再び減少傾向が見られ、平成22年以降は小さく増減を繰り返しながら10,000人以下で推移しています。令和3年には昭和22年以降初めて人口増加数がマイナスとなりましたが、令和6年は社会増加数の増に伴い4年ぶりにプラスに転じ、令和7年もプラスとなりました。

また、平成27年以降の社会動態を男女別にみると、男性の社会増加数は女性の社会増加数より少ない傾向がみられますが、令和7年は男性の社会増加数は9,484人で、女性の社会増加数の9,412人より72人上回りました。人口増加数については、令和7年は男性が△743人、女性が907人となり、4年連続で女性のみプラスとなりました。

〔図1-1、図1-2、表1-1、統計表第3表～第5表〕

図1-1 人口の増加の推移（昭和45年中～令和7年中）

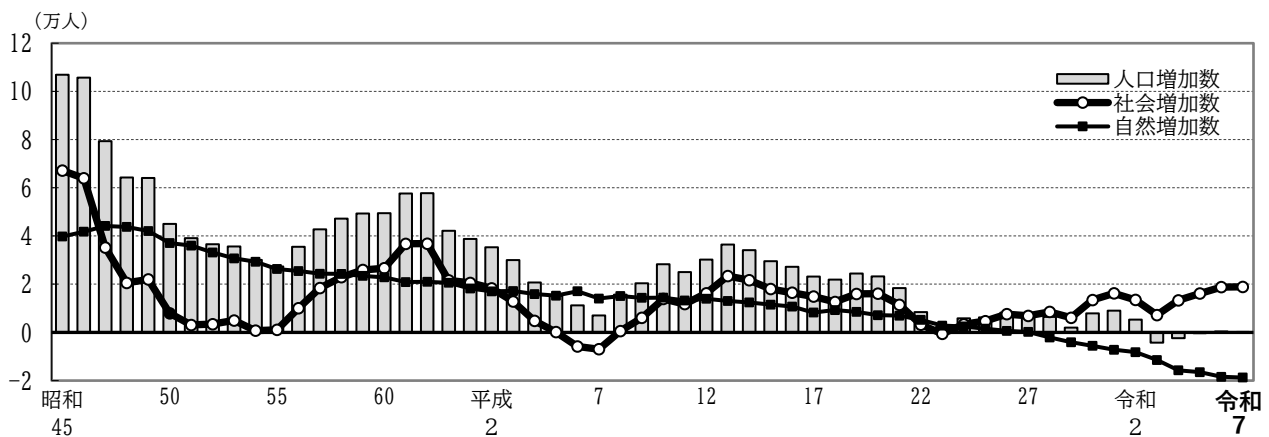


図1-2 男女別人口動態（平成27年中～令和7年中）

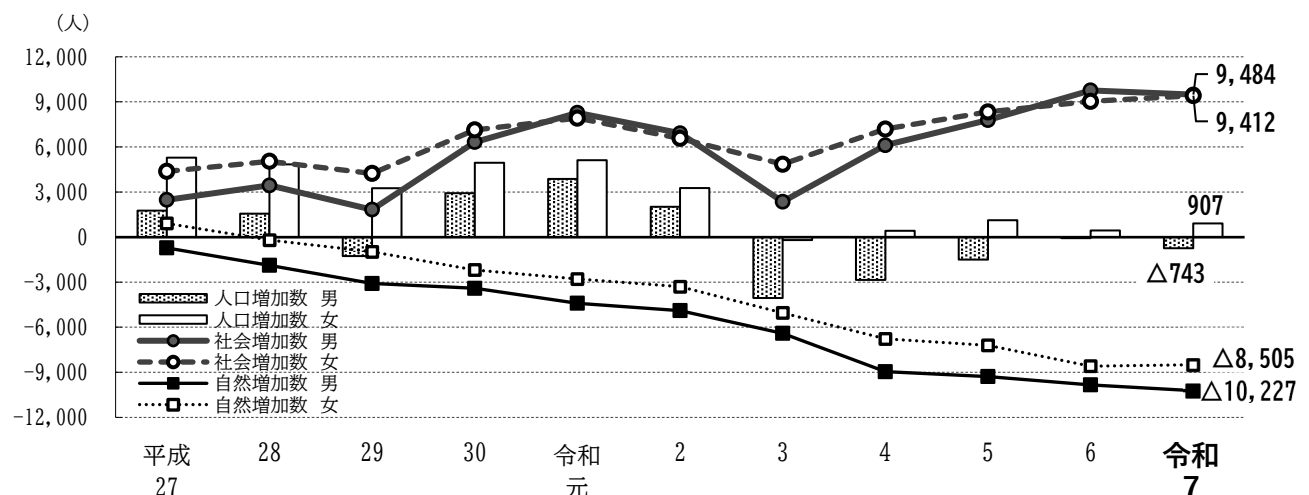


表1-1 人口動態の推移(昭和22年中~令和7年中)

年次	人口 増加数	人口 増加率 (%)	社 会 動 態				自 然 動 態		
			社 会 増加数	転 入	転 出	その他 増 減	自 然 増加数	出 生	死 亡
昭和22	56,312	7.30	39,281	97,015	57,734	...	17,031	27,529	10,498
23	44,697	5.40	26,561	117,218	90,657	...	18,136	26,058	7,922
24	45,951	5.24	26,534	107,732	81,519	321	19,417	27,116	7,699
25	47,758	5.18	30,778	106,592	75,634	△ 180	16,980	24,063	7,083
26	47,938	4.97	32,685	110,147	78,469	1,007	15,253	22,008	6,755
27	36,057	3.56	21,643	94,168	72,688	163	14,414	20,400	5,986
28	40,559	3.87	27,180	93,917	66,429	△ 308	13,379	19,922	6,543
29	31,903	2.93	18,784	91,007	72,705	482	13,119	19,537	6,418
30	26,383	2.35	13,677	82,876	68,915	△ 284	12,706	19,118	6,412
31	30,783	2.67	18,142	80,937	61,617	△ 1,178	12,641	18,717	6,076
32	40,067	3.39	27,042	89,229	61,632	△ 555	13,025	19,736	6,711
33	43,218	3.54	28,282	92,278	63,712	△ 284	14,936	21,303	6,367
34	47,480	3.75	31,386	96,726	64,955	△ 385	16,094	22,220	6,126
35	55,882	4.26	38,610	104,337	64,993	△ 734	17,272	23,272	6,000
36	66,524	4.79	47,218	117,551	69,516	△ 817	19,306	24,710	5,404
37	77,675	5.34	56,702	137,482	80,222	△ 558	20,973	26,647	5,674
38	75,704	4.94	52,624	142,348	89,469	△ 255	23,080	28,617	5,537
39	87,243	5.43	60,386	163,566	102,111	△ 1,069	26,857	32,374	5,517
40	81,221	4.79	50,777	163,100	112,605	282	30,444	37,213	6,769
41	69,546	3.85	46,534	163,137	117,746	1,143	23,012	29,197	6,185
42	90,353	4.82	56,649	176,017	120,813	1,445	33,704	40,433	6,729
43	101,545	5.16	66,421	198,484	133,246	1,183	35,124	42,433	7,309
44	99,352	4.80	62,372	206,825	145,981	1,528	36,980	44,114	7,134
45	106,907	4.93	67,152	223,393	157,019	778	39,755	47,622	7,867
46	105,690	4.67	63,941	228,455	164,481	△ 33	41,749	50,490	8,741
47	79,354	3.35	35,178	206,752	172,834	1,260	44,176	53,562	9,386
48	64,276	2.63	20,531	202,635	183,235	1,131	43,745	53,504	9,759
49	64,035	2.55	21,963	194,347	173,581	1,197	42,072	52,394	10,322
50	44,988	1.75	7,943	174,150	168,068	1,861	37,045	47,353	10,308
51	39,094	1.49	3,091	163,519	162,907	2,479	36,003	46,322	10,319
52	36,569	1.37	3,418	164,186	162,386	1,618	33,151	43,758	10,607
53	35,625	1.32	4,930	162,893	159,161	1,198	30,695	41,625	10,930
54	30,035	1.10	712	164,686	162,397	△ 1,577	29,323	40,306	10,983
55	27,337	0.99	1,043	157,616	156,070	△ 503	26,294	37,977	11,683
56	35,502	1.28	10,032	158,942	149,921	1,011	25,470	37,493	12,023
57	42,756	1.52	18,417	162,855	145,411	973	24,339	36,381	12,042
58	47,155	1.65	22,891	162,049	139,659	501	24,264	37,179	12,915
59	49,315	1.70	25,882	163,354	138,057	585	23,433	36,466	13,033
60	49,471	1.67	26,633	165,318	138,923	238	22,838	36,063	13,225
61	57,605	1.92	36,740	175,943	139,712	509	20,865	34,461	13,596
62	57,776	1.89	36,805	181,661	145,034	178	20,971	34,773	13,802
63	42,157	1.35	21,590	174,968	153,560	182	20,567	35,321	14,754
平成元	38,737	1.23	20,559	177,756	157,841	644	18,178	32,774	14,596
2	35,294	1.10	18,276	181,160	162,949	65	17,018	32,746	15,728
3	30,013	0.93	12,852	175,427	165,019	2,444	17,161	33,651	16,490
4	20,703	0.64	4,820	174,042	169,942	720	15,883	32,896	17,013
5	15,365	0.47	138	170,920	171,532	750	15,227	32,692	17,465
6	11,208	0.34	△ 5,852	167,606	173,949	491	17,060	34,617	17,557
7	7,049	0.21	△ 6,987	161,795	169,462	680	14,036	32,899	18,863
8	15,650	0.47	570	161,504	161,622	688	15,080	33,567	18,487
9	20,373	0.61	6,023	163,280	157,828	571	14,350	33,273	18,923
10	28,262	0.84	13,870	165,655	152,481	696	14,392	34,547	20,155
11	24,979	0.74	11,747	164,918	153,616	445	13,232	33,676	20,444
12	30,161	0.89	16,229	166,939	150,866	156	13,932	34,295	20,363
13	36,405	1.06	23,376	171,197	148,076	255	13,029	33,722	20,693

表1-1 人口動態の推移（昭和22年中～令和7年中）（続）

年次	人口増加数	人口増加率(%)	社会動態				自然動態		
			社会増加数	転入	転出	その他増減	自然増加数	出生	死亡
平成14	34,074	0.98	21,668	168,252	147,176	592	12,406	33,699	21,293
15	29,509	0.84	17,986	167,648	150,193	531	11,523	33,271	21,748
16	27,176	0.77	16,449	163,112	147,542	879	10,727	33,238	22,511
17	23,119	0.65	14,875	160,213	146,020	682	8,244	31,722	23,478
18	21,874	0.61	12,628	158,738	146,852	742	9,246	33,023	23,777
19	24,439	0.68	15,951	161,065	145,772	658	8,488	33,122	24,634
20	23,191	0.64	16,049	158,311	143,248	986	7,142	32,694	25,552
21	18,362	0.50	11,440	153,945	143,369	864	6,922	32,816	25,894
22	8,389	0.23	3,215	145,701	143,460	974	5,174	32,747	27,573
23	2,218	0.06	△ 590	139,112	139,905	203	2,808	31,296	28,488
24	5,795	0.16	3,335	141,289	137,784	△ 170	2,460	31,623	29,163
25	6,223	0.17	4,688	140,356	132,953	△ 2,715	1,535	30,753	29,218
26	8,192	0.22	7,579	138,809	129,947	△ 1,283	613	30,780	30,167
27	7,047	0.19	6,852	144,035	135,954	△ 1,229	195	30,928	30,733
28	6,401	0.17	8,485	140,829	132,234	△ 110	△ 2,084	29,749	31,833
29	1,988	0.05	6,061	140,759	134,518	△ 180	△ 4,073	28,611	32,684
30	7,860	0.21	13,456	147,977	134,397	△ 124	△ 5,596	27,891	33,487
令和元	8,985	0.24	16,185	151,930	135,653	△ 92	△ 7,200	26,394	33,594
2	5,278	0.14	13,481	142,051	127,562	△ 1,008	△ 8,203	25,720	33,923
3	△ 4,257	△ 0.11	7,200	139,021	131,362	△ 459	△ 11,457	24,876	36,333
4	△ 2,434	△ 0.06	13,305	148,132	135,172	345	△ 15,739	23,785	39,524
5	△ 375	△ 0.01	16,117	149,213	133,972	876	△ 16,492	22,954	39,446
6	364	0.01	18,802	151,791	134,061	1,072	△ 18,438	22,137	40,575
令和7	164	0.00	18,896	152,685	134,070	281	△ 18,732	21,831	40,563

注1) 人口増加数、社会動態、自然動態については各年1月1日～12月31日までの集計数値である。

注2) 人口増加率については、各年1月1日現在の人口に対する増加数の割合である。

注3) 本表では、「市内移動の増減」を「その他増減」に含めている。

## (2) 行政区別の状況

### 7区で人口が増加。増加数は神奈川区が最多

人口の動きを行政区別にみると、令和7年中は7区で増加、11区で減少しています。

人口が増加した区では、神奈川区が2,143人と最も増加し、次いで、港北区2,036人、鶴見区1,331人の順となっています。増加率で見ると、西区(1.09%)、神奈川区(0.85%)の2区が0.80%を超え、他の区と比べ高くなっています。

減少した区では、青葉区が△1,360人(同△0.44%)と最も減少し、次いで金沢区△1,019人(同△0.53%)、磯子区△840人(同△0.51%)の順となっています。

昨年と比べ、保土ヶ谷区で減少(△491人)から増加(123人)に転じたほかは、増加、減少の傾向が変化した区はありませんでした。

[図1-3、図1-4、表1-2、統計表第4表、第5表]

図1-3 行政区別人口増加率

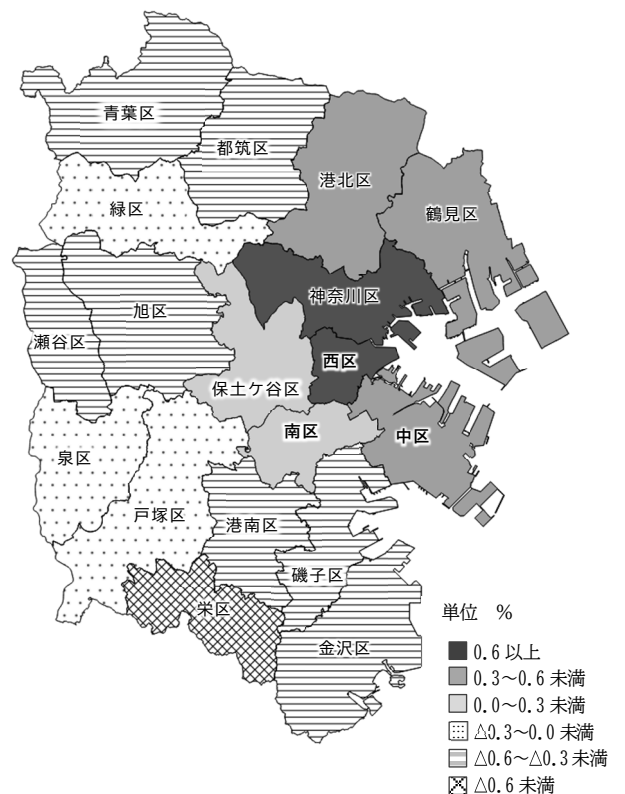


图1-4 行政区别人口動態（令和7年中）

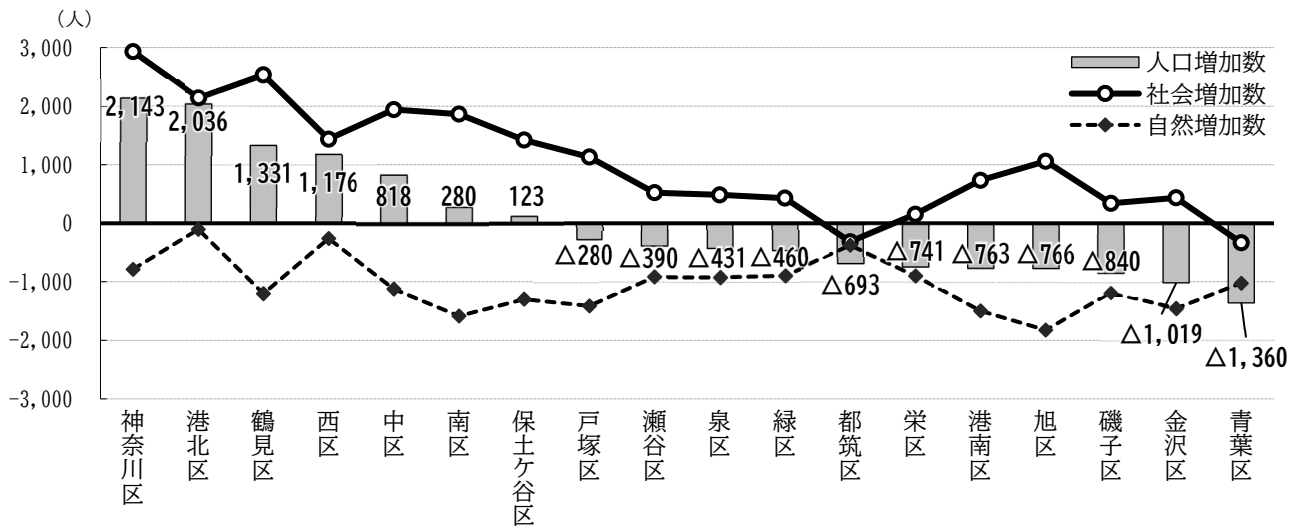


表1-2 行政区别人口及び人口増減（令和7年中）

行政区	<参考> 人口 令和7年 1月1日現在	人口増減				
		人口増加数	社会増加数	自然増加数	人口増加率 (%)	
					順位 (区)	
横浜市	3,769,584	164	18,896	△ 18,732	0.00	
鶴見区	297,511	1,331	2,534	△ 1,203	0.45	5
神奈川区	251,783	2,143	2,930	△ 787	0.85	2
西区	107,420	1,176	1,436	△ 260	1.09	1
中区	153,441	818	1,942	△ 1,124	0.53	4
南区	199,270	280	1,864	△ 1,584	0.14	6
港南区	211,711	△ 763	733	△ 1,496	△ 0.36	14
保土ヶ谷区	205,266	123	1,420	△ 1,297	0.06	7
旭区	240,501	△ 766	1,058	△ 1,824	△ 0.32	11
磯子区	164,435	△ 840	340	△ 1,180	△ 0.51	16
金沢区	193,191	△ 1,019	434	△ 1,453	△ 0.53	17
港北区	365,705	2,036	2,139	△ 103	0.56	3
緑区	182,598	△ 460	428	△ 888	△ 0.25	9
青葉区	307,875	△ 1,360	△ 335	△ 1,025	△ 0.44	15
都筑区	214,698	△ 693	△ 317	△ 376	△ 0.32	13
戸塚区	282,200	△ 280	1,131	△ 1,411	△ 0.10	8
栄区	120,343	△ 741	154	△ 895	△ 0.62	18
泉区	150,436	△ 431	484	△ 915	△ 0.29	10
瀬谷区	121,200	△ 390	521	△ 911	△ 0.32	12

## 2 社会動態

### (1) 社会移動の状況

市外からの転入が増加。転入超過数は18,615人で過去20年で最大

令和7年中の社会移動数は352,837人で、令和6年中と比べ1,836人の増加となっています。

市外からの転入は152,685人（前年比894人増）、市外への転出は134,070人（同9人増）で、差引18,615人（同885人増）の転入超過となっています。

移動率（各年の1月1日現在人口に対する割合）をみると、転入率は4.05%、転出率は3.56%、市内移動率1.75%で、移動総数の移動率は9.36%となっています。

人口動態の推移をみると、昭和30年代後半から急激に増加した市外からの転入者数は、昭和46年に昭和22年以降最大の228,455人となりました。その後は小さく減少と増加を繰り返しながら減少の方向で推移し、平成26年には138,809人に減少しています。その後は令和元年に151,930人まで増加しましたが、令和2年及び3年は減少、4年以降は再び増加となり、令和7年は152,685人となりました。

市外への転出は、昭和48年の183,235人をピークに減少傾向となりましたが、昭和60年から再び増加に転じ、平成6年に173,949人となった以降は減少と増加を繰り返しながらも緩やかな減少傾向にあり、令和7年は134,070人となりました。

転入数から転出数を差し引いた転入超過数は、昭和45年に66,374人と最大となった以降は減少傾向となり、51年には612人にまで減少しましたが転入超過は続いていました。その後62年をピークとする山がありましたが、平成5年から8年にかけては転出が転入を上回り、昭和22年以降初の転出超過となりました。平成9年以降、東日本大震災のあった23年に転出超過となったほかは転入超過が続き、令和7年は18,615人と、過去20年で最大となりました。

〔図1-5、表1-3、統計表第3表〕

図1-5 社会動態における転入・転出・市内移動の推移（昭和45年中～令和7年中）

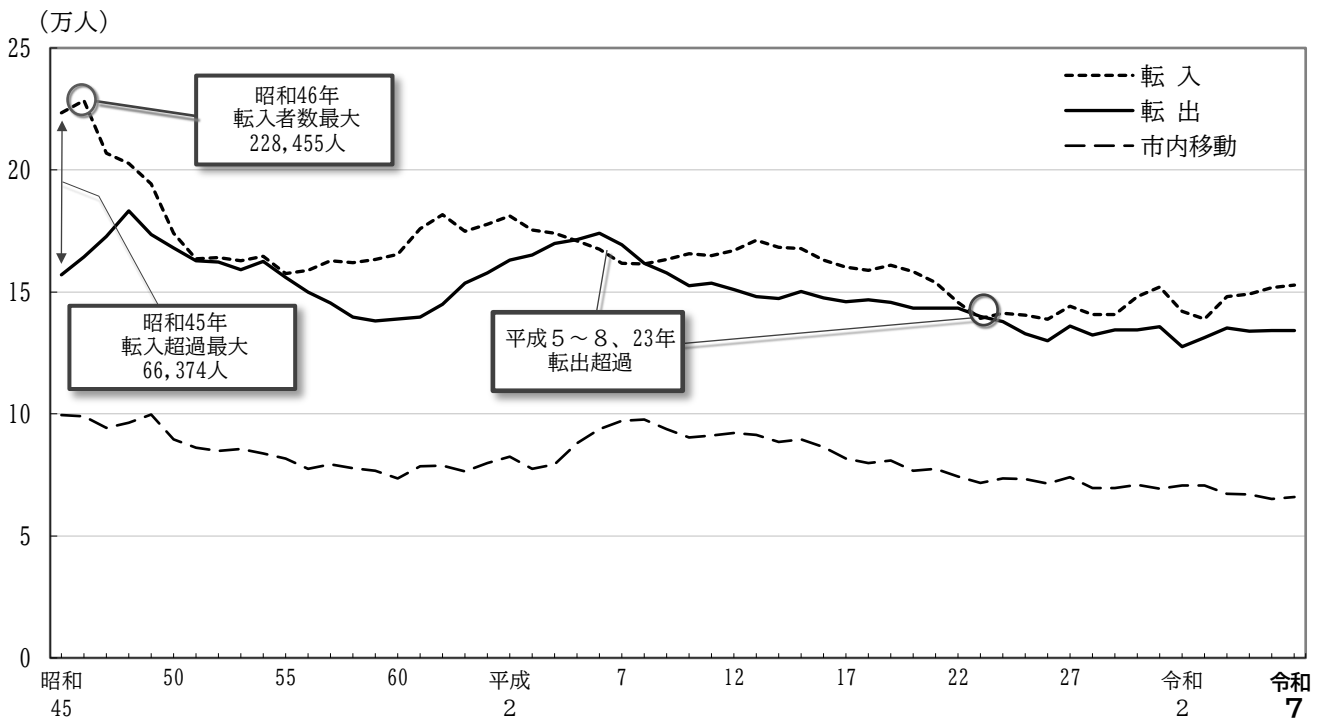


表1-3 社会移動の推移（昭和22年中～令和7年中）

年次	社会移動数					移動率（%）				
	移動総数	市外移動			市内移動	移動率	市外移動			市内移動率
		転入	転出	転入超過数			転入率	転出率	転入超過率	
昭和22	154,749	97,015	57,734	39,281	...	20.06	12.58	7.49	5.09	...
23	207,875	117,218	90,657	26,561	...	25.12	14.16	10.95	3.21	...
24	269,824	107,732	81,519	26,213	80,573	30.79	12.30	9.30	2.99	9.20
25	271,813	106,592	75,634	30,958	89,587	29.48	11.56	8.20	3.36	9.72
26	279,343	110,147	78,469	31,678	90,727	28.94	11.41	8.13	3.28	9.40
27	255,269	94,168	72,688	21,480	88,413	25.20	9.30	7.17	2.12	8.73
28	224,745	93,917	66,429	27,488	64,399	21.42	8.95	6.33	2.62	6.14
29	228,379	91,007	72,705	18,302	64,667	20.96	8.35	6.67	1.68	5.93
30	213,007	82,876	68,915	13,961	61,216	18.99	7.39	6.14	1.24	5.46
31	201,676	80,937	61,617	19,320	59,122	17.52	7.03	5.35	1.68	5.14
32	210,490	89,229	61,632	27,597	59,629	17.81	7.55	5.21	2.33	5.04
33	210,450	92,278	63,712	28,566	54,460	17.22	7.55	5.21	2.34	4.46
34	214,194	96,726	64,955	31,771	52,513	16.93	7.64	5.13	2.51	4.15
35	219,353	104,337	64,993	39,344	50,023	16.71	7.95	4.95	3.00	3.81
36	239,402	117,551	69,516	48,035	52,335	17.25	8.47	5.01	3.46	3.77
37	281,003	137,482	80,222	57,260	63,299	19.32	9.45	5.52	3.94	4.35
38	295,605	142,348	89,469	52,879	63,788	19.29	9.29	5.84	3.45	4.16
39	335,933	163,566	102,111	61,455	70,256	20.89	10.17	6.35	3.82	4.37
40	350,353	163,100	112,605	50,495	74,648	20.67	9.62	6.64	2.98	4.40
41	359,276	163,137	117,746	45,391	78,393	19.89	9.03	6.52	2.51	4.34
42	372,241	176,017	120,813	55,204	75,411	19.84	9.38	6.44	2.94	4.02
43	416,800	198,484	133,246	65,238	85,070	21.20	10.09	6.78	3.32	4.33
44	441,717	206,825	145,981	60,844	88,911	21.36	10.00	7.06	2.94	4.30
45	479,943	223,393	157,019	66,374	99,531	22.14	10.31	7.24	3.06	4.59
46	491,843	228,455	164,481	63,974	98,907	21.74	10.10	7.27	2.83	4.37
47	473,968	206,752	172,834	33,918	94,382	20.01	8.73	7.30	1.43	3.99
48	482,268	202,635	183,235	19,400	96,398	19.70	8.28	7.48	0.79	3.94
49	467,680	194,347	173,581	20,766	99,752	18.61	7.73	6.91	0.83	3.97
50	431,695	174,150	168,068	6,082	89,477	16.75	6.76	6.52	0.24	3.47
51	412,543	163,519	162,907	612	86,117	15.69	6.22	6.20	0.02	3.27
52	411,369	164,186	162,386	1,800	84,797	15.41	6.15	6.08	0.07	3.18
53	407,700	162,893	159,161	3,732	85,646	15.07	6.02	5.88	0.14	3.17
54	410,976	164,686	162,397	2,289	83,893	14.99	6.01	5.92	0.08	3.06
55	395,284	157,616	156,070	1,546	81,598	14.27	5.69	5.63	0.06	2.94
56	386,286	158,942	149,921	9,021	77,423	13.90	5.72	5.39	0.32	2.79
57	387,663	162,855	145,411	17,444	79,397	13.77	5.79	5.17	0.62	2.82
58	379,342	162,049	139,659	22,390	77,634	13.28	5.67	4.89	0.78	2.72
59	378,216	163,354	138,057	25,297	76,805	13.02	5.62	4.75	0.87	2.64
60	377,760	165,318	138,923	26,395	73,519	12.79	5.60	4.70	0.89	2.49
61	394,164	175,943	139,712	36,231	78,509	13.13	5.86	4.65	1.21	2.61
62	405,426	181,661	145,034	36,627	78,731	13.25	5.94	4.74	1.20	2.57
63	405,032	174,968	153,560	21,408	76,504	12.99	5.61	4.92	0.69	2.45
平成元	415,537	177,756	157,841	19,915	79,940	13.15	5.62	4.99	0.63	2.53
2	426,470	181,160	162,949	18,211	82,361	13.33	5.66	5.09	0.57	2.57
3	417,946	175,427	165,019	10,408	77,500	12.96	5.44	5.12	0.32	2.40
4	423,305	174,042	169,942	4,100	79,321	13.00	5.35	5.22	0.13	2.44
5	430,353	170,920	171,532	△ 612	87,901	13.13	5.22	5.24	△ 0.02	2.68
6	435,396	167,606	173,949	△ 6,343	93,841	13.23	5.09	5.28	△ 0.19	2.85
7	428,411	161,795	169,462	△ 7,667	97,154	12.97	4.90	5.13	△ 0.23	2.94
8	420,775	161,504	161,622	△ 118	97,649	12.72	4.88	4.88	△ 0.00	2.95

表1-3 社会移動の推移（昭和22年中～令和7年中）（続）

年次	社会移動数					移動率（％）				
	移動総数	市外移動			市内移動	移動率	市外移動			市内移動率
		転入	転出	転入超過数			転入率	転出率	転入超過率	
平成9	414,952	163,280	157,828	5,452	93,844	12.48	4.91	4.75	0.16	2.82
10	408,378	165,655	152,481	13,174	90,242	12.21	4.95	4.56	0.39	2.70
11	409,710	164,918	153,616	11,302	91,176	12.15	4.89	4.55	0.34	2.70
12	410,125	166,939	150,866	16,073	92,320	12.07	4.91	4.44	0.47	2.72
13	410,694	171,197	148,076	23,121	91,421	11.96	4.99	4.31	0.67	2.66
14	403,992	168,252	147,176	21,076	88,564	11.65	4.85	4.24	0.61	2.55
15	407,330	167,648	150,193	17,455	89,489	11.63	4.79	4.29	0.50	2.55
16	396,962	163,112	147,542	15,570	86,308	11.24	4.62	4.18	0.44	2.44
17	388,030	160,213	146,020	14,193	81,797	10.90	4.50	4.10	0.40	2.30
18	385,426	158,738	146,852	11,886	79,836	10.75	4.43	4.10	0.33	2.23
19	387,783	161,065	145,772	15,293	80,946	10.75	4.47	4.04	0.42	2.24
20	378,353	158,311	143,248	15,063	76,794	10.42	4.36	3.94	0.41	2.11
21	374,733	153,945	143,369	10,576	77,419	10.25	4.21	3.92	0.29	2.12
22	363,577	145,701	143,460	2,241	74,416	9.90	3.97	3.91	0.06	2.03
23	350,867	139,112	139,905	△ 793	71,850	9.51	3.77	3.79	△ 0.02	1.95
24	352,552	141,289	137,784	3,505	73,479	9.55	3.83	3.73	0.09	1.99
25	346,578	140,356	132,953	7,403	73,269	9.37	3.80	3.60	0.20	1.98
26	340,292	138,809	129,947	8,862	71,536	9.19	3.75	3.51	0.24	1.93
27	354,131	144,035	135,954	8,081	74,142	9.54	3.88	3.66	0.22	2.00
28	342,680	140,829	132,234	8,595	69,617	9.20	3.78	3.55	0.23	1.87
29	344,970	140,759	134,518	6,241	69,693	9.25	3.77	3.61	0.17	1.87
30	353,238	147,977	134,397	13,580	70,864	9.46	3.96	3.60	0.36	1.90
令和元	356,825	151,930	135,653	16,277	69,242	9.54	4.06	3.63	0.44	1.85
2	340,186	142,051	127,562	14,489	70,573	9.07	3.79	3.40	0.39	1.88
3	341,043	139,021	131,362	7,659	70,660	9.03	3.68	3.48	0.20	1.87
4	350,540	148,132	135,172	12,960	67,236	9.29	3.93	3.58	0.34	1.78
5	350,316	149,213	133,972	15,241	67,131	9.29	3.96	3.55	0.40	1.78
6	351,001	151,791	134,061	17,730	65,149	9.31	4.03	3.56	0.47	1.73
<b>令和7</b>	<b>352,837</b>	<b>152,685</b>	<b>134,070</b>	<b>18,615</b>	<b>66,082</b>	<b>9.36</b>	<b>4.05</b>	<b>3.56</b>	<b>0.49</b>	<b>1.75</b>

注1) 市内移動は転入の人数である。また、移動率の算出に用いた人口は各年1月1日現在人口である。

## (2) 市外移動

## 東京圏内の移動が半数以上を占める

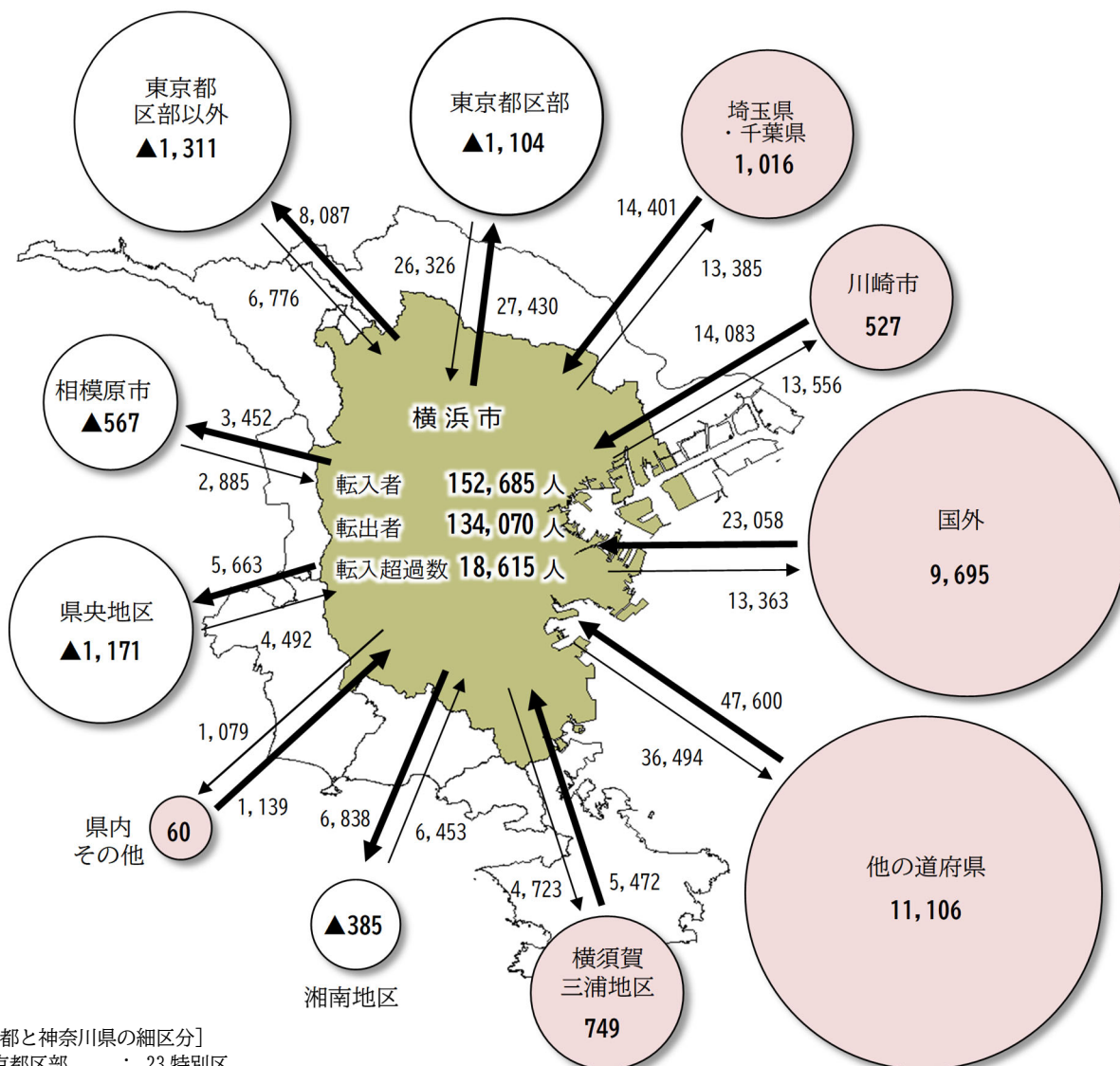
市外移動を移動前・移動後の地域別にみると、神奈川県内と東京都、埼玉県、千葉県を合わせた東京圏内の移動が多く、転入者の53.7% (82,027人)、転出者の62.8% (84,213人) を占めています。

東京圏内をさらに地域別にみると、転入超過となったのは埼玉県・千葉県が1,016人で最も多く、次いで横須賀三浦地区 (749人)、川崎市 (527人)、県内その他 (60人) となっています。一方、東京都区部以外 (△1,311人)、県央地区 (△1,171人)、東京都区部 (△1,104人)、相模原市 (△567人)、湘南地区 (△385人) に対しては転出超過となっています。また、東京都区部に対しては、令和2年から4年まで転入超過でしたが、令和5年から3年連続して転出超過となりました。東京圏全体に対しては△2,186人の転出超過ですが、昨年に比べると横浜市への転入が増えています。

東京圏外の他の道府県との移動では、転入が減少した結果、転入超過数は前年より626人少ない11,106人となっています。国外との移動における転入超過数は9,695人となっています。

[図1-6、図1-7、図1-8、表1-4、表1-5、統計表第14表、第15表]

図1-6 地域別にみた転入・転出者数 (令和7年中)



[東京都と神奈川県の細区分]

- 東京都区部 : 23 特別区
- 東京都区部以外 : 23 特別区を除く都内の市町村
- 川崎市 : 川崎市 (川崎区、幸区、中原区、高津区、宮前区、多摩区、麻生区)
- 相模原市 : 相模原市 (緑区、中央区、南区)
- 横須賀三浦地区 : 横須賀市、鎌倉市、逗子市、三浦市、三浦郡 (葉山町)
- 県央地区 : 厚木市、大和市、海老名市、座間市、綾瀬市、愛甲郡 (愛川町、清川村)
- 湘南地区 : 平塚市、藤沢市、茅ヶ崎市、秦野市、伊勢原市、高座郡 (寒川町)、中郡 (大磯町、二宮町)
- 県内その他 : 小田原市、南足柄市、足柄上郡 (中井町、大井町、松田町、山北町、開成町)、足柄下郡 (箱根町、真鶴町、湯河原町)

表1-4 地域別の転入超過数（令和6年・7年）

地域	転入超過数			転入			転出		
	令和7年	令和6年	令和6年・7年の超過数の差	令和7年	令和6年	令和6年・7年の超過数の差	令和7年	令和6年	令和6年・7年の超過数の差
総数	18,615	17,730	885	152,685	151,791	894	134,070	134,061	9
神奈川県内	△ 787	△ 833	46	34,524	34,137	387	35,311	34,970	341
川崎市	527	670	△ 143	14,083	13,939	144	13,556	13,269	287
相模原市	△ 567	△ 358	△ 209	2,885	2,838	47	3,452	3,196	256
横須賀三浦地区	749	789	△ 40	5,472	5,366	106	4,723	4,577	146
県央地区	△ 1,171	△ 1,270	99	4,492	4,546	△ 54	5,663	5,816	△ 153
湘南地区	△ 385	△ 640	255	6,453	6,358	95	6,838	6,998	△ 160
その他	60	△ 24	84	1,139	1,090	49	1,079	1,114	△ 35
神奈川県外の県	9,707	8,909	798	95,103	94,642	461	85,396	85,733	△ 337
東京都	△ 2,415	△ 3,404	989	33,102	32,473	629	35,517	35,877	△ 360
区部	△ 1,104	△ 2,049	945	26,326	26,017	309	27,430	28,066	△ 636
区部以外	△ 1,311	△ 1,355	44	6,776	6,456	320	8,087	7,811	276
埼玉県・千葉県	1,016	581	435	14,401	13,998	403	13,385	13,417	△ 32
他の道府県	11,106	11,732	△ 626	47,600	48,171	△ 571	36,494	36,439	55
国外	9,695	9,654	41	23,058	23,012	46	13,363	13,358	5
(再掲)									
国内移動	8,920	8,076	844	129,627	128,779	848	120,707	120,703	4
東京圏	△ 2,186	△ 3,656	1,470	82,027	80,608	1,419	84,213	84,264	△ 51

注) 他の道府県には地域不詳を含む。

図1-7 東京圏内の転入・転出超過数の推移（令和3年中～令和7年中）

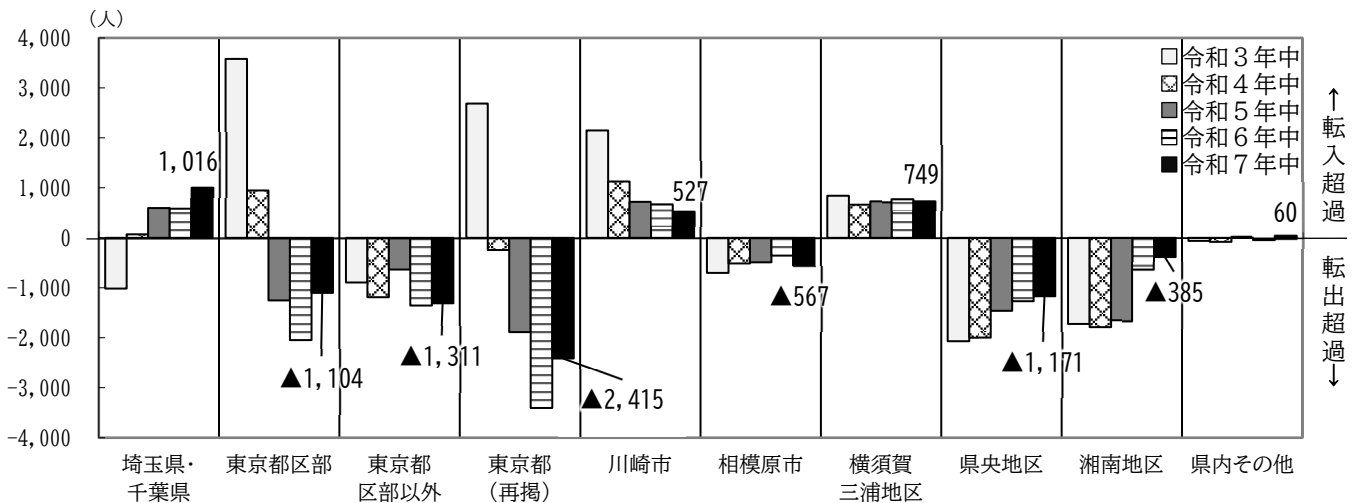


図1-8 東京圏・他の道府県・国外の転入・転出超過数の推移（令和3年中～令和7年中）

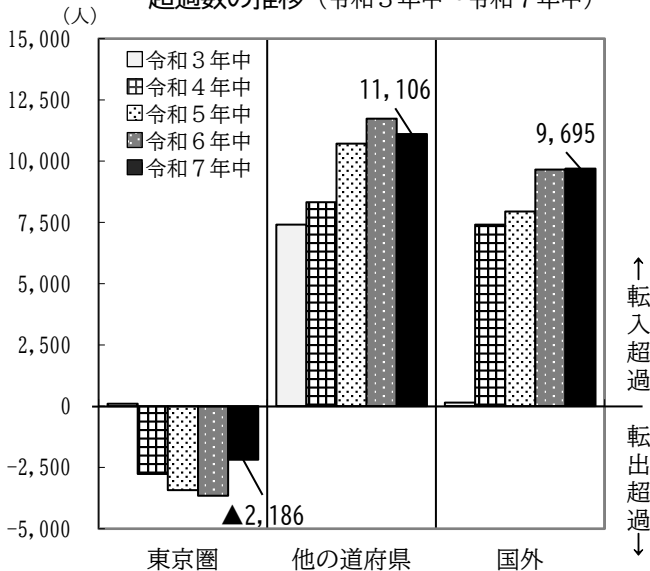


表1-5 近隣市区の移動前・移動後の住所地別転入・転出者数の順位（令和7年中）

近隣市区		【転入超過】	
【転入】			
1 川崎市	14,083	1 横須賀市	736
2 大田区	5,000	2 大田区	611
3 横須賀市	3,237	3 川崎市	527
4 藤沢市	3,190	4 厚木市	88
5 相模原市	2,885	5 伊勢原市	75
6 世田谷区	2,804	6 板橋区	75
7 品川区	2,079	7 足柄下郡	64
8 大和市	1,839	8 三浦郡	44
9 町田市	1,487	9 豊島区	39
10 鎌倉市	1,413	10 足立区	28
【転出】		【転出超過】	
1 川崎市	13,556	1 町田市	1,117
2 大田区	4,389	2 大和市	676
3 相模原市	3,452	3 相模原市	567
4 藤沢市	3,294	4 世田谷区	301
5 世田谷区	3,105	5 座間市	243
6 町田市	2,604	6 中央区	204
7 大和市	2,515	7 綾瀬市	175
8 横須賀市	2,501	8 目黒区	171
9 品川区	2,198	9 茅ヶ崎市	170
10 鎌倉市	1,446	10 平塚市	168

(3) 市内移動

隣接区への移動が 52.4%

市内移動（区間移動）の66,082人を移動前・移動後の住所地別にみると、隣接区への移動が34,642人と全体の半数以上を占めています。移動前後の区間別に移動数をみると、図1-9に示す区間において移動数が多くなっています。

また、市内移動（区間移動）による転入超過数をみると、旭区（798人）、泉区（591人）、緑区（520人）など7区で転入超過、11区で転出超過となっています。移動前後の区間別では、図1-10に示す区間において転入超過数が多くなっています。

〔図1-9、図1-10、表1-6、統計表第15表〕

図1-9 区間移動数(令和7年中)

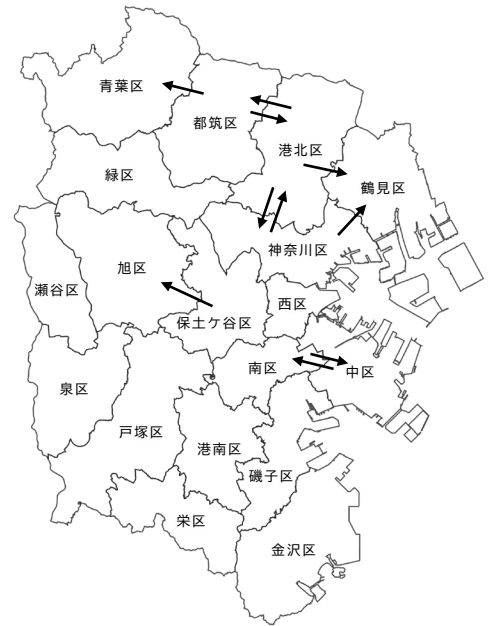


表1-6 (その1) 移動前・移動後の住所地別市内(区間)移動数(令和7年中)

移動前の住所地	総数	移動後の住所地								
		鶴見区	神奈川区	西区	中区	南区	港南区	保土ヶ谷区	旭区	区
総数	66,082	3,428	5,765	3,235	4,294	5,189	3,985	4,395	4,251	
鶴見区	3,792	...	611	161	267	279	154	245	203	
神奈川区	6,064	720	...	460	473	392	214	616	334	
西区	3,693	183	557	...	549	417	102	572	157	
中区	4,754	204	505	583	...	1,080	232	242	167	
南区	5,671	248	415	367	1,093	...	686	385	201	
港南区	3,792	131	198	138	187	589	...	175	132	
保土ヶ谷区	4,286	197	507	425	205	406	160	...	693	
旭区	3,453	127	214	120	138	198	116	564	...	
磯子区	3,604	144	215	98	429	421	665	127	110	
金沢区	2,468	118	185	104	136	292	325	113	80	
港北区	6,190	699	1,112	211	233	254	180	323	437	
緑区	2,654	126	293	44	70	81	90	115	309	
青葉区	2,770	96	186	63	73	90	44	96	183	
都筑区	3,482	133	290	70	80	111	83	152	196	
戸塚区	3,673	137	194	193	153	280	388	286	207	
栄区	1,958	42	104	49	79	133	362	89	76	
泉区	2,036	57	89	75	78	111	133	150	247	
瀬谷区	1,742	66	90	74	51	55	51	145	519	

注) 各区間の移動数は、移動後の住所地からみた転入者数である。

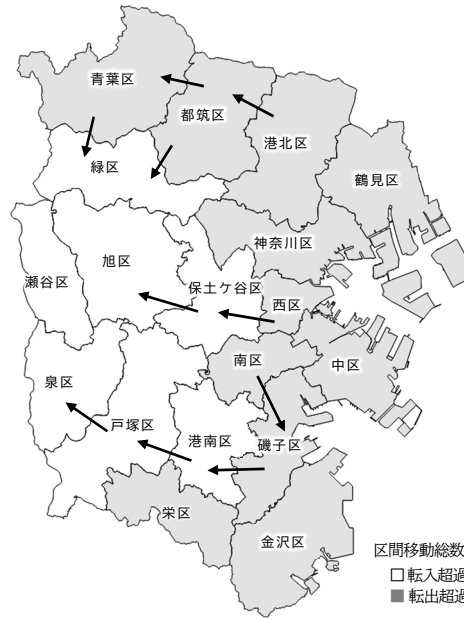
表1-6 (その2) 市内(区間)の転入超過数(令和7年中)

行政区	総数	移動前・移動後の住所地								
		鶴見区	神奈川区	西区	中区	南区	港南区	保土ヶ谷区	旭区	区
鶴見区	△ 362	...	109	22	△ 63	△ 31	△ 23	△ 48	△ 76	
神奈川区	△ 298	△ 109	...	97	32	23	△ 16	△ 109	△ 120	
西区	△ 457	△ 22	△ 97	...	34	△ 50	36	△ 146	△ 37	
中区	△ 459	63	△ 32	△ 34	...	13	△ 45	△ 37	△ 29	
南区	△ 481	31	△ 23	50	△ 13	...	△ 97	21	△ 3	
港南区	196	23	16	△ 35	45	97	...	△ 15	△ 16	
保土ヶ谷区	110	48	109	147	37	△ 20	15	...	△ 128	
旭区	798	76	120	37	29	3	16	129	...	
磯子区	△ 140	5	△ 7	64	61	171	△ 131	28	△ 39	
金沢区	△ 30	36	△ 16	△ 9	29	△ 12	△ 92	△ 6	△ 13	
港北区	△ 539	△ 96	△ 43	65	66	123	△ 13	△ 29	△ 190	
緑区	520	24	77	20	45	17	△ 40	34	△ 88	
青葉区	△ 70	56	△ 23	△ 3	14	9	11	△ 13	△ 71	
都筑区	△ 170	51	15	31	17	34	14	△ 38	△ 89	
戸塚区	461	75	82	△ 5	44	34	132	46	△ 26	
栄区	△ 41	38	△ 24	3	43	△ 12	△ 3	△ 6	△ 9	
泉区	591	36	32	△ 1	26	22	29	33	68	
瀬谷区	385	29	4	10	14	62	14	50	69	

注) 「行政区」における「移動前・移動後の住所地」との間の転入超過数で、正の場合は「移動前・移動後の住所地」からの転入の方が

図1-10 区間移動の転入超過数（令和7年中）

区間移動数(上位10区間)		
【転出側】	【転入側】	
港北区	⇒ 神奈川区	1,112
南区	⇒ 中区	1,093
中区	⇒ 南区	1,080
神奈川区	⇒ 港北区	1,069
港北区	⇒ 都筑区	933
都筑区	⇒ 青葉区	735
神奈川区	⇒ 鶴見区	720
都筑区	⇒ 港北区	718
港北区	⇒ 鶴見区	699
保土ヶ谷区	⇒ 旭区	693



転入超過数(上位10区間)		
【転出側】	【転入側】	
都筑区	⇒ 緑区	231
港北区	⇒ 都筑区	215
南区	⇒ 磯子区	171
都筑区	⇒ 青葉区	163
青葉区	⇒ 緑区	155
戸塚区	⇒ 泉区	149
西区	⇒ 保土ヶ谷区	147
港南区	⇒ 戸塚区	132
磯子区	⇒ 港南区	131
保土ヶ谷区	⇒ 旭区	129

移動後の住所地										移動前の住所地
磯子区	金沢区	港北区	緑区	青葉区	都筑区	戸塚区	栄区	泉区	瀬谷区	鶴見区
3,464	2,436	5,651	3,173	2,700	3,312	4,133	1,918	2,627	2,126	総数
149	154	603	150	152	184	212	80	93	95	鶴見区
208	169	1,069	370	163	305	276	80	121	94	神奈川区
162	95	276	64	60	101	188	52	74	84	西区
490	165	299	115	87	97	197	122	104	65	南区
592	279	377	98	99	145	314	122	133	117	港南区
534	233	167	50	55	97	520	359	162	65	保土ヶ谷区
155	106	294	149	83	114	332	83	183	194	旭区
71	67	247	221	112	107	181	67	315	588	磯子区
...	466	185	52	51	75	209	203	100	54	金沢区
424	...	155	51	46	59	146	158	52	24	港北区
143	166	...	481	387	933	259	77	139	156	緑区
42	85	384	...	462	319	76	33	46	79	青葉区
35	67	364	616	...	572	86	51	52	96	都筑区
53	53	718	550	735	...	115	30	51	62	戸塚区
144	130	223	88	74	91	...	306	665	114	栄区
157	148	94	23	44	39	397	...	78	44	泉区
57	34	110	45	45	36	516	58	...	195	瀬谷区
48	19	86	50	45	38	109	37	259	...	

移動前・移動後の住所地										行政区
磯子区	金沢区	港北区	緑区	青葉区	都筑区	戸塚区	栄区	泉区	瀬谷区	
△ 5	△ 36	98	△ 24	△ 56	△ 51	△ 75	△ 38	△ 36	△ 29	鶴見区
7	16	44	△ 77	23	△ 15	△ 82	24	△ 32	△ 4	神奈川区
△ 64	9	△ 65	△ 20	3	△ 31	5	△ 3	1	△ 10	西区
△ 61	△ 29	△ 66	△ 44	△ 14	△ 17	△ 44	△ 43	△ 26	△ 14	南区
△ 171	14	△ 122	△ 17	△ 9	△ 34	△ 34	11	△ 23	△ 62	港南区
131	92	13	40	△ 11	△ 14	△ 130	3	△ 29	△ 14	保土ヶ谷区
△ 28	7	29	△ 34	13	38	△ 47	6	△ 33	△ 49	旭区
39	13	190	88	71	89	26	9	△ 68	△ 69	磯子区
...	△ 42	△ 42	△ 10	△ 16	△ 22	△ 65	△ 46	△ 43	△ 6	金沢区
42	...	11	34	21	△ 6	△ 16	△ 10	△ 18	△ 5	港北区
42	△ 11	...	△ 97	△ 23	△ 215	△ 36	17	△ 29	△ 70	緑区
10	△ 34	97	...	155	231	12	△ 10	△ 1	△ 29	青葉区
16	△ 21	23	△ 154	...	163	△ 12	△ 7	△ 7	△ 51	都筑区
22	6	215	△ 231	△ 163	...	△ 24	9	△ 15	△ 24	戸塚区
65	17	36	△ 12	12	24	...	91	△ 149	△ 5	栄区
46	10	△ 17	10	7	△ 9	△ 91	...	△ 20	△ 7	泉区
43	18	29	1	7	15	149	20	...	64	瀬谷区
6	5	70	29	51	24	5	7	△ 64	...	

多い転入超過、負の場合は「移動前・移動後の住所地」への転出の方が多く転出超過を示す。

## (4) 年齢別、男女別社会移動

移動が多い20～40歳代を合計した転入超過数は過去20年で最多

社会移動数を年齢5歳階級別にみると、市外からの転入では25～29歳が37,616人（転入者の24.6%）と最も多く、次いで20～24歳が30,065人（同19.7%）、30～34歳が22,603人（同14.8%）、35～39歳が12,447人（同8.2%）、40～44歳が8,114人（同5.3%）、45～49歳が5,814人（同3.8%）となっており、20～40歳代で全体の76.4%を占めています。市外への転出及び市内移動についてもほぼ同じ傾向です。

年齢別の転入超過数を5年前（令和2年中）及び10年前（平成27年中）との比較でみると、令和7年中は15～19歳、20～24歳、25～29歳、30～34歳、35～39歳の年齢区分で、5年前（令和2年中）、10年前（平成27年中）の2か年を上回っています。また、いずれの年も20～24歳が他の年齢層に比べ多くなっています。

さらに過去からの推移をみると、令和7年中の20～24歳の転入超過数は10,000人を超えており、平成8年以降の30年間で最多、また、20～40歳代の合計でも過去20年で最も多くなっています。

男女別では、市外移動、市内移動ともに男性の割合が高くなっています。

【表1-7、表1-8、図1-11、図1-12、図1-13、統計表第11表、第12表】

表1-7 年齢、男女別社会移動数（令和7年中）

男女、年齢	社会移動数						割合(%)			
	総移動数	市外移動			市内移動	総移動数	市外移動		市内移動	
		転入	転出	転入超過数			転入	転出		
<b>総数</b>	<b>352,837</b>	<b>152,685</b>	<b>134,070</b>	<b>18,615</b>	<b>66,082</b>	<b>100.0</b>	<b>100.0</b>	<b>100.0</b>	<b>100.0</b>	
0～14歳	27,726	10,763	11,069	△306	5,894	7.9	7.0	8.3	8.9	
15～19歳	10,487	5,672	3,071	2,601	1,744	3.0	3.7	2.3	2.6	
20～24歳	56,733	30,065	19,941	10,124	6,727	16.1	19.7	14.9	10.2	
25～29歳	85,013	37,616	33,556	4,060	13,841	24.1	24.6	25.0	20.9	
30～34歳	53,886	22,603	20,930	1,673	10,353	15.3	14.8	15.6	15.7	
35～39歳	30,117	12,447	11,667	780	6,003	8.5	8.2	8.7	9.1	
40～44歳	19,519	8,114	7,529	585	3,876	5.5	5.3	5.6	5.9	
45～49歳	14,403	5,814	5,525	289	3,064	4.1	3.8	4.1	4.6	
50～54歳	13,394	5,345	5,176	169	2,873	3.8	3.5	3.9	4.3	
55～59歳	11,277	4,236	4,528	△292	2,513	3.2	2.8	3.4	3.8	
60～64歳	8,204	2,795	3,491	△696	1,918	2.3	1.8	2.6	2.9	
65歳以上	22,078	7,215	7,587	△372	7,276	6.3	4.7	5.7	11.0	
<b>男</b>	<b>189,052</b>	<b>82,542</b>	<b>72,994</b>	<b>9,548</b>	<b>33,516</b>	<b>53.6</b>	<b>54.1</b>	<b>54.4</b>	<b>50.7</b>	
0～14歳	14,218	5,527	5,654	△127	3,037	4.0	3.6	4.2	4.6	
15～19歳	5,800	3,138	1,764	1,374	898	1.6	2.1	1.3	1.4	
20～24歳	29,933	15,901	10,818	5,083	3,214	8.5	10.4	8.1	4.9	
25～29歳	44,877	20,168	17,856	2,312	6,853	12.7	13.2	13.3	10.4	
30～34歳	28,994	12,284	11,291	993	5,419	8.2	8.0	8.4	8.2	
35～39歳	16,952	7,089	6,600	489	3,263	4.8	4.6	4.9	4.9	
40～44歳	11,429	4,780	4,431	349	2,218	3.2	3.1	3.3	3.4	
45～49歳	8,407	3,400	3,319	81	1,688	2.4	2.2	2.5	2.6	
50～54歳	7,601	3,111	2,991	120	1,499	2.2	2.0	2.2	2.3	
55～59歳	6,447	2,496	2,627	△131	1,324	1.8	1.6	2.0	2.0	
60～64歳	4,766	1,675	2,072	△397	1,019	1.4	1.1	1.5	1.5	
65歳以上	9,628	2,973	3,571	△598	3,084	2.7	1.9	2.7	4.7	
<b>女</b>	<b>163,785</b>	<b>70,143</b>	<b>61,076</b>	<b>9,067</b>	<b>32,566</b>	<b>46.4</b>	<b>45.9</b>	<b>45.6</b>	<b>49.3</b>	
0～14歳	13,508	5,236	5,415	△179	2,857	3.8	3.4	4.0	4.3	
15～19歳	4,687	2,534	1,307	1,227	846	1.3	1.7	1.0	1.3	
20～24歳	26,800	14,164	9,123	5,041	3,513	7.6	9.3	6.8	5.3	
25～29歳	40,136	17,448	15,700	1,748	6,988	11.4	11.4	11.7	10.6	
30～34歳	24,892	10,319	9,639	680	4,934	7.1	6.8	7.2	7.5	
35～39歳	13,165	5,358	5,067	291	2,740	3.7	3.5	3.8	4.1	
40～44歳	8,090	3,334	3,098	236	1,658	2.3	2.2	2.3	2.5	
45～49歳	5,996	2,414	2,206	208	1,376	1.7	1.6	1.6	2.1	
50～54歳	5,793	2,234	2,185	49	1,374	1.6	1.5	1.6	2.1	
55～59歳	4,830	1,740	1,901	△161	1,189	1.4	1.1	1.4	1.8	
60～64歳	3,438	1,120	1,419	△299	899	1.0	0.7	1.1	1.4	
65歳以上	12,450	4,242	4,016	226	4,192	3.5	2.8	3.0	6.3	

表1-8 年齢別転入超過数の推移（平成8年～令和7年）

年次	総数	0～14歳	15～19歳	20～24歳	25～29歳	30～34歳	35～39歳	40～44歳	45～49歳	50～54歳	55～59歳	60～64歳	65歳以上
平成8年	△ 118	△ 3,051	4,585	2,631	358	△ 1,461	△ 1,227	△ 590	△ 74	△ 314	△ 371	△ 551	△ 53
9年	5,452	△ 2,068	4,564	3,650	1,947	△ 642	△ 862	△ 270	231	△ 226	△ 444	△ 618	190
10年	13,174	△ 802	4,461	5,719	4,134	362	94	317	△ 23	△ 107	△ 298	△ 585	△ 98
11年	11,302	△ 440	4,195	5,447	2,982	78	△ 142	372	20	△ 378	△ 485	△ 577	230
12年	16,073	651	3,918	5,360	3,613	1,440	759	379	313	△ 163	△ 324	△ 450	577
13年	23,121	1,271	4,084	7,065	4,806	2,374	1,555	1,215	615	181	△ 115	△ 406	476
14年	21,076	1,370	3,770	6,779	4,800	1,837	1,403	896	303	△ 74	△ 354	△ 448	794
15年	17,455	734	3,328	6,665	3,219	2,048	769	685	218	18	△ 340	△ 519	630
16年	15,570	981	2,795	5,045	2,968	1,068	1,137	769	450	△ 3	△ 91	△ 387	838
17年	14,193	764	2,946	5,116	2,752	1,054	460	746	237	201	△ 419	△ 329	665
18年	11,886	370	2,845	6,271	2,859	421	84	△ 300	△ 42	△ 201	△ 622	△ 493	694
19年	15,293	409	2,820	7,331	3,548	966	460	129	111	△ 166	△ 406	△ 616	707
20年	15,063	△ 411	3,109	8,555	3,510	1,173	△ 190	△ 58	108	△ 159	△ 376	△ 528	330
21年	10,576	△ 210	3,042	6,860	2,385	317	△ 369	21	43	△ 255	△ 595	△ 880	217
22年	2,241	△ 672	2,540	4,561	742	△ 923	△ 679	△ 793	△ 417	△ 329	△ 754	△ 1,072	37
23年	△ 793	△ 1,546	2,346	3,960	60	△ 1,334	△ 1,182	△ 643	△ 461	△ 539	△ 756	△ 1,050	352
24年	3,505	△ 775	2,142	4,312	918	△ 195	△ 334	△ 318	△ 361	△ 288	△ 654	△ 856	△ 86
25年	7,403	△ 375	2,261	5,093	1,445	701	△ 366	△ 140	23	△ 347	△ 226	△ 692	26
26年	8,862	△ 399	2,399	5,617	1,943	529	320	△ 158	△ 220	△ 158	△ 458	△ 601	48
27年	8,081	△ 797	2,377	6,149	2,611	89	△ 253	△ 343	△ 251	△ 345	△ 450	△ 725	19
28年	8,595	△ 571	2,457	6,735	1,808	311	△ 444	△ 520	△ 71	△ 21	△ 305	△ 529	△ 255
29年	6,241	△ 1,182	2,418	6,972	1,090	△ 226	△ 681	△ 417	△ 85	△ 312	△ 625	△ 443	△ 268
30年	13,580	41	2,861	7,703	2,374	1,140	569	118	93	68	△ 424	△ 596	△ 367
令和元年	16,277	242	2,771	8,609	3,380	873	465	290	208	42	△ 345	△ 463	205
2年	14,489	429	1,961	6,423	2,681	1,460	707	835	319	320	△ 46	△ 336	△ 264
3年	7,659	587	1,848	5,053	246	858	729	201	331	△ 251	△ 492	△ 815	△ 636
4年	12,960	240	2,402	7,701	2,291	1,105	481	500	130	△ 221	△ 524	△ 738	△ 407
5年	15,241	268	2,416	8,901	2,357	1,732	584	315	67	△ 142	△ 318	△ 670	△ 269
6年	17,730	78	2,697	9,597	3,276	1,743	1,016	742	152	△ 224	△ 477	△ 670	△ 200
令和7年	18,615	△ 306	2,601	10,124	4,060	1,673	780	585	289	169	△ 292	△ 696	△ 372

図1-11 年齢別社会移動数（令和7年中）

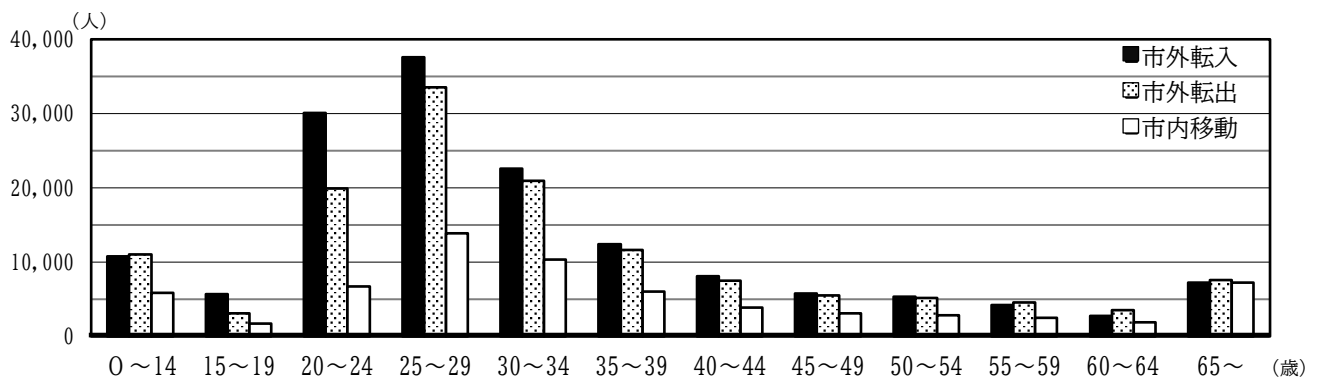


図1-12 年齢別転入超過数（平成27年中、令和2年中、令和7年中）

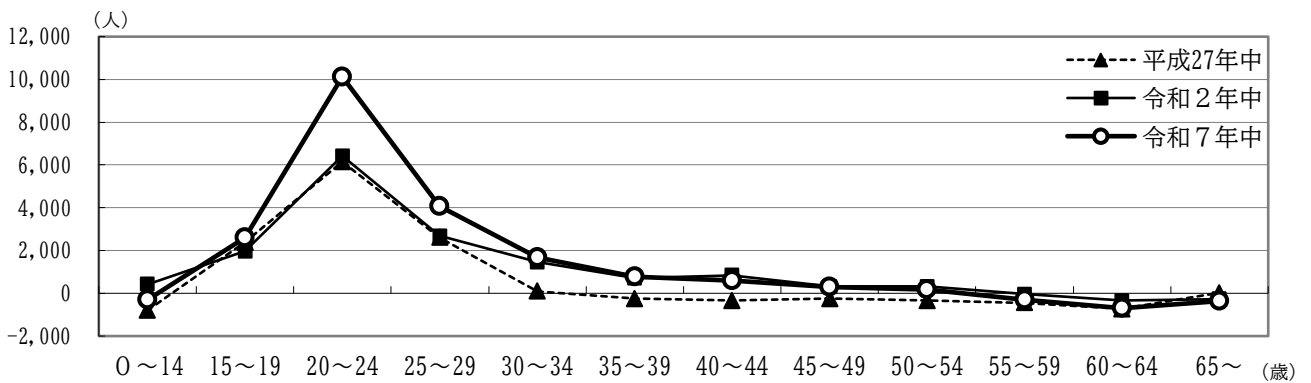
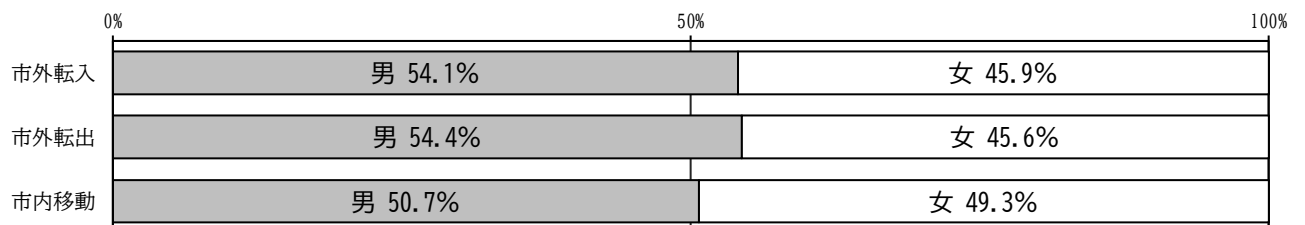


図1-13 社会移動数の男女別割合（令和7年中）



### 3 自然動態

#### 自然増加数は10年連続でマイナス

自然動態をみると、出生は21,831人で前年比306人の減少となったものの、その減少数の幅は縮小しています。また、対前年減少率は、平成30年以降全国に比べ小さくなっています。

死亡は40,563人（同12人減）で、出生数から死亡数を差し引いた自然増加数は△18,732人（同294人減）となっています。自然増加数がマイナスとなるのは平成28年から10年連続で、年々マイナスの幅が拡大しています。

自然動態の推移を人口1,000人当たりの比率で見ると、出生率は終戦直後の第1次ベビーブーム後の急激な低下から昭和30年代後半になると上昇に転じ、第2次ベビーブームの昭和47年には22.62まで上昇しました。その後減少傾向となり、平成に入ってからほぼ横ばいで推移したものの減少傾向が続き、令和7年は5.79となっています。

一方、死亡率は昭和50年代から緩やかな上昇傾向にあり、令和7年は前年と同じ10.76でした。

令和7年の自然増加率は△4.97で、昭和22年以降で最低となっています。

[図1-14、図1-15、表1-9、統計表第3表]

図1-14 出生率、死亡率、自然増加率の推移（昭和40年中～令和7年中）

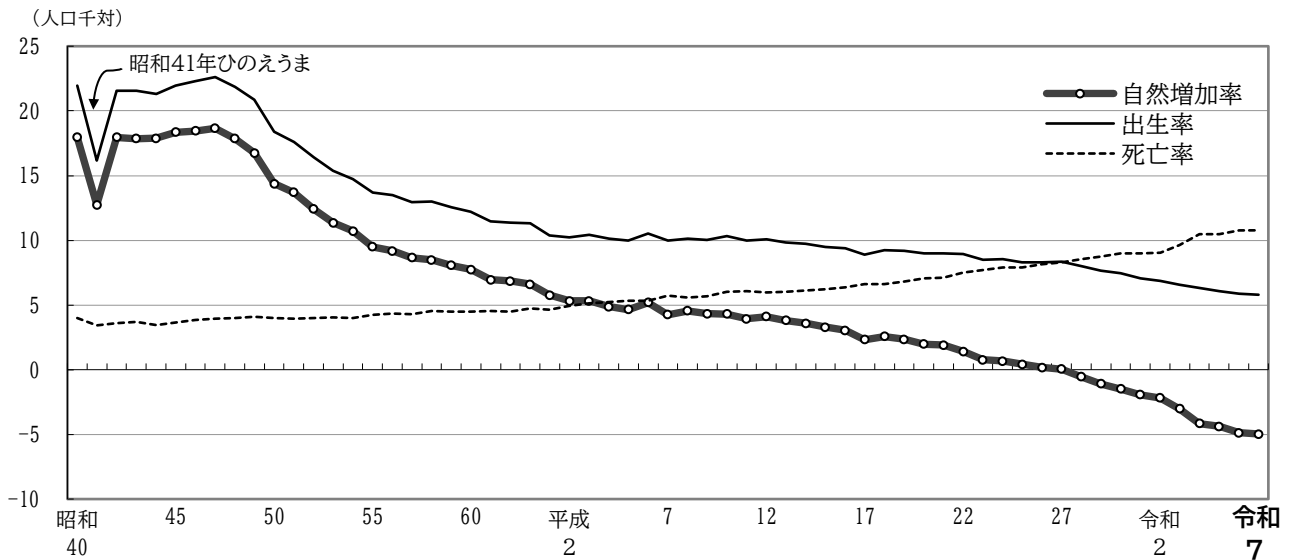
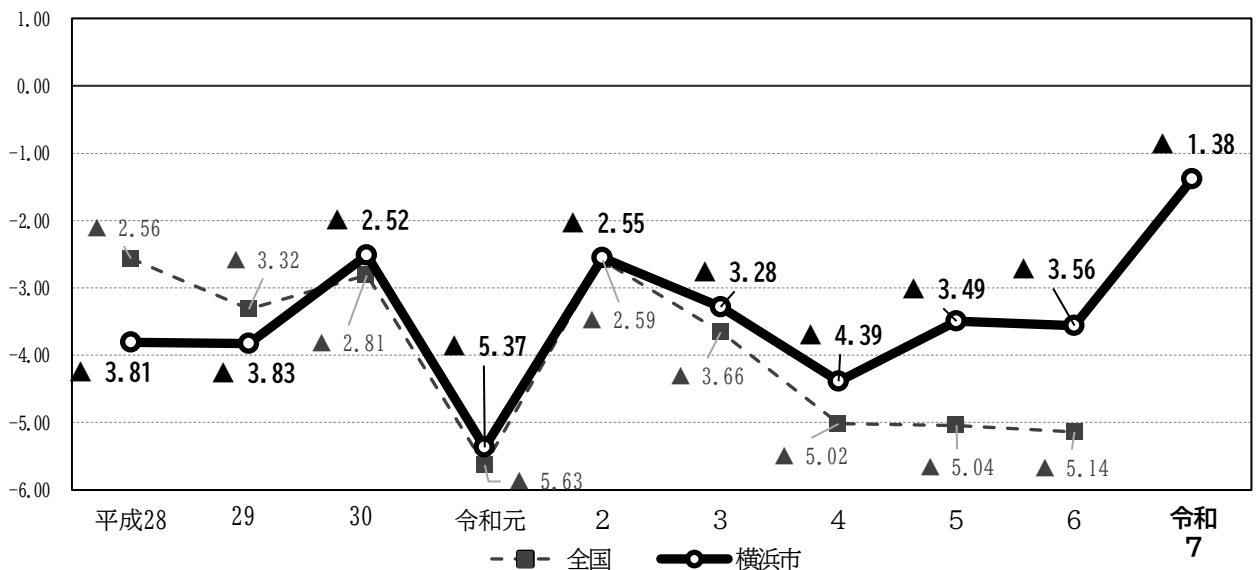


図1-15 出生数の対前年増加率の推移（平成28年中～令和7年中）



注) 全国値は「住民基本台帳に基づく人口、人口動態及び世帯数」(総務省)による。(令和7年は未公表)

表1-9 自然動態の推移（昭和22年中～令和7年中）

年次	自然動態			比率（人口千対）			年次	自然動態			比率（人口千対）		
	自然増加数	出生	死亡	自然増加率	出生率	死亡率		自然増加数	出生	死亡	自然増加率	出生率	死亡率
昭和22	17,031	27,529	10,498	22.08	35.69	13.61	平成4	15,883	32,896	17,013	4.88	10.10	5.23
23	18,136	26,058	7,922	21.91	31.49	9.57	5	15,227	32,692	17,465	4.65	9.98	5.33
24	19,417	27,116	7,699	22.16	30.95	8.79	6	17,060	34,617	17,557	5.18	10.52	5.33
25	16,980	24,063	7,083	18.41	26.09	7.68	7	14,036	32,899	18,863	4.25	9.96	5.71
26	15,253	22,008	6,755	15.80	22.80	7.00	8	15,080	33,567	18,487	4.56	10.15	5.59
27	14,414	20,400	5,986	14.23	20.14	5.91	9	14,350	33,273	18,923	4.32	10.01	5.69
28	13,379	19,922	6,543	12.75	18.99	6.24	10	14,392	34,547	20,155	4.30	10.33	6.03
29	13,119	19,537	6,418	12.04	17.93	5.89	11	13,232	33,676	20,444	3.92	9.98	6.06
30	12,706	19,118	6,412	11.33	17.05	5.72	12	13,932	34,295	20,363	4.10	10.09	5.99
31	12,641	18,717	6,076	10.98	16.26	5.28	13	13,029	33,722	20,693	3.80	9.82	6.03
32	13,025	19,736	6,711	11.02	16.70	5.68	14	12,406	33,699	21,293	3.58	9.71	6.14
33	14,936	21,303	6,367	12.22	17.43	5.21	15	11,523	33,271	21,748	3.29	9.50	6.21
34	16,094	22,220	6,126	12.72	17.56	4.84	16	10,727	33,238	22,511	3.04	9.41	6.37
35	17,272	23,272	6,000	13.16	17.73	4.57	17	8,244	31,722	23,478	2.32	8.91	6.60
36	19,306	24,710	5,404	13.91	17.80	3.89	18	9,246	33,023	23,777	2.58	9.21	6.63
37	20,973	26,647	5,674	14.42	18.32	3.90	19	8,488	33,122	24,634	2.35	9.18	6.83
38	23,080	28,617	5,537	15.06	18.68	3.61	20	7,142	32,694	25,552	1.97	9.00	7.04
39	26,857	32,374	5,517	16.70	20.13	3.43	21	6,922	32,816	25,894	1.89	8.98	7.09
40	30,444	37,213	6,769	17.96	21.95	3.99	22	5,174	32,747	27,573	1.41	8.92	7.51
41	23,012	29,197	6,185	12.74	16.16	3.42	23	2,808	31,296	28,488	0.76	8.48	7.72
42	33,704	40,433	6,729	17.96	21.55	3.59	24	2,460	31,623	29,163	0.67	8.57	7.90
43	35,124	42,433	7,309	17.86	21.58	3.72	25	1,535	30,753	29,218	0.42	8.32	7.90
44	36,980	44,114	7,134	17.88	21.33	3.45	26	613	30,780	30,167	0.17	8.31	8.15
45	39,755	47,622	7,867	18.34	21.97	3.63	27	195	30,928	30,733	0.05	8.33	8.28
46	41,749	50,490	8,741	18.45	22.31	3.86	28	△ 2,084	29,749	31,833	△ 0.56	7.99	8.55
47	44,176	53,562	9,386	18.65	22.62	3.96	29	△ 4,073	28,611	32,684	△ 1.09	7.67	8.76
48	43,745	53,504	9,759	17.87	21.85	3.99	30	△ 5,596	27,891	33,487	△ 1.50	7.47	8.97
49	42,072	52,394	10,322	16.74	20.85	4.11	令和元	△ 7,200	26,394	33,594	△ 1.92	7.06	8.98
50	37,045	47,353	10,308	14.38	18.38	4.00	2	△ 8,203	25,720	33,923	△ 2.19	6.86	9.05
51	36,003	46,322	10,319	13.69	17.62	3.92	3	△ 11,457	24,876	36,333	△ 3.03	6.59	9.62
52	33,151	43,758	10,607	12.42	16.40	3.97	4	△ 15,739	23,785	39,524	△ 4.17	6.31	10.48
53	30,695	41,625	10,930	11.35	15.39	4.04	5	△ 16,492	22,954	39,446	△ 4.38	6.09	10.46
54	29,323	40,306	10,983	10.70	14.71	4.01	6	△ 18,438	22,137	40,575	△ 4.89	5.87	10.76
55	26,294	37,977	11,683	9.49	13.71	4.22	令和7	△ 18,732	21,831	40,563	△ 4.97	5.79	10.76
56	25,470	37,493	12,023	9.16	13.49	4.33							
57	24,339	36,381	12,042	8.65	12.93	4.28							
58	24,264	37,179	12,915	8.49	13.01	4.52							
59	23,433	36,466	13,033	8.07	12.56	4.49							
60	22,838	36,063	13,225	7.73	12.21	4.48							
61	20,865	34,461	13,596	6.95	11.48	4.53							
62	20,971	34,773	13,802	6.85	11.36	4.51							
63	20,567	35,321	14,754	6.60	11.33	4.73							
平成元	18,178	32,774	14,596	5.75	10.37	4.62							
2	17,018	32,746	15,728	5.32	10.24	4.92							
3	17,161	33,651	16,490	5.32	10.43	5.11							

注) 比率に用いた人口は、各年1月1日現在人口である。

## 4 行政区の人口動態

## 社会増加率が最も高い区は西区。自然増加率は全ての区でマイナス

令和7年中の各区の人口動態を社会動態と自然動態に区分してみると、社会増加数は、神奈川区(2,930人)、鶴見区(2,534人)、港北区(2,139人)など16区でプラスとなっています。社会増加率で見ると、西区が最も高くなっています。一方、自然動態では、自然増加数・自然増加率ともに全ての区でマイナスとなっています。

次に、行政区ごとに移動前・移動後の住所地別の市外転入・転出数をみると、東京都区部、川崎市との移動が多いのは市域北部に位置する港北区、鶴見区、青葉区及び神奈川区で、横須賀三浦地区との移動は金沢区、県央地区との移動は瀬谷区及び旭区、湘南地区との移動は戸塚区で多くなっています。

[図1-16、表1-10、表1-11、統計表第5表、第14表、第15表]

(注) 社会増加率 = 社会増加数 ÷ 令和7年1月1日現在総人口 × 100  
 自然増加率 = 自然増加数 ÷ 令和7年1月1日現在総人口 × 100

表1-10 行政区別の人口動態 (令和7年中)

行政区	人口増加数	社会動態					自然動態			
		社会増加数	市外移動		市内(区間)移動		その他増減	自然増加数	出生	死亡
			転入	転出	転入	転出				
横浜市	164	18,896	152,685	134,070	66,082	66,068	267	△ 18,732	21,831	40,563
鶴見区	1,331	2,534	16,435	13,353	3,428	3,790	△ 186	△ 1,203	1,703	2,906
神奈川区	2,143	2,930	14,035	10,779	5,765	6,063	△ 28	△ 787	1,596	2,383
西区	1,176	1,436	7,134	5,236	3,235	3,692	△ 5	△ 260	703	963
中区	818	1,942	10,267	7,566	4,294	4,753	△ 300	△ 1,124	696	1,820
南区	280	1,864	9,453	7,056	5,189	5,670	△ 52	△ 1,584	987	2,571
港南区	△ 763	733	5,464	4,993	3,985	3,789	66	△ 1,496	1,058	2,554
保土ヶ谷区	123	1,420	7,765	6,578	4,395	4,285	123	△ 1,297	1,148	2,445
旭区	△ 766	1,058	5,935	5,694	4,251	3,453	19	△ 1,824	1,270	3,094
磯子区	△ 840	340	5,610	5,169	3,464	3,604	39	△ 1,180	875	2,055
金沢区	△ 1,019	434	6,231	5,793	2,436	2,466	26	△ 1,453	887	2,340
港北区	2,036	2,139	18,969	16,407	5,651	6,190	116	△ 103	2,848	2,951
緑区	△ 460	428	5,938	6,061	3,173	2,653	31	△ 888	1,077	1,965
青葉区	△ 1,360	△ 335	12,722	13,197	2,700	2,770	210	△ 1,025	1,728	2,753
都筑区	△ 693	△ 317	7,590	7,812	3,312	3,482	75	△ 376	1,291	1,667
戸塚区	△ 280	1,131	8,593	7,976	4,133	3,672	53	△ 1,411	1,659	3,070
栄区	△ 741	154	3,611	3,476	1,918	1,959	60	△ 895	660	1,555
泉区	△ 431	484	3,560	3,683	2,627	2,036	16	△ 915	939	1,854
瀬谷区	△ 390	521	3,373	3,241	2,126	1,741	4	△ 911	706	1,617

図1-16 行政区別の社会増加率及び自然増加率の分布 (令和7年中)

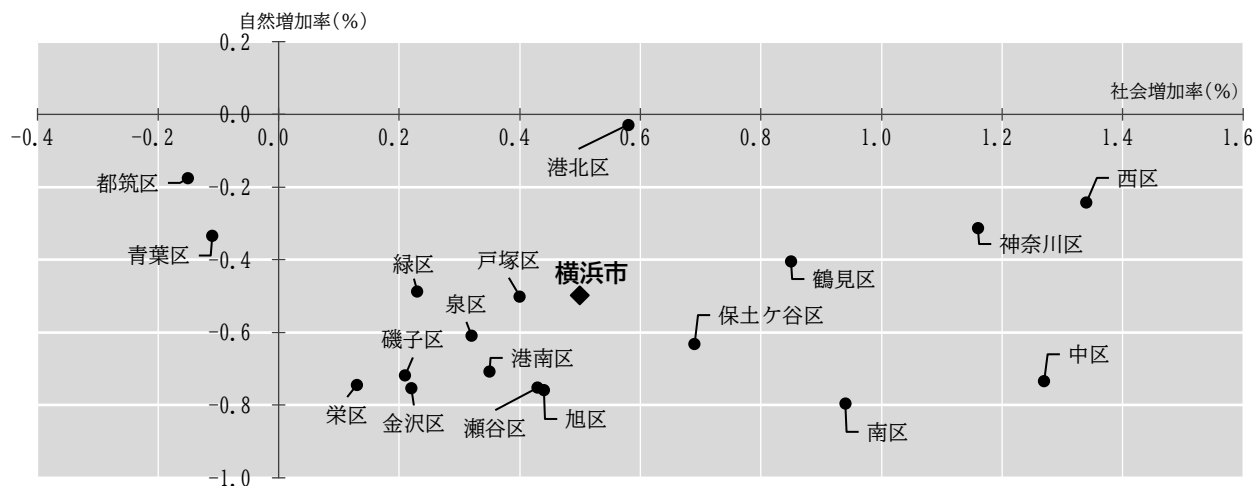


表1-11 行政区別の市外転入・転出数（令和7年中）

区分	行政区	総数	東京圏内の地域									東京圏外	
			川崎市	相模原市	横須賀 三浦 地区	県央 地区	湘南 地区	県内 その他	東京都 区部	東京都 区部 以外	埼玉県・ 千葉県	他の <sup>1)</sup> 道府県	国外
転 入	横浜市	152,685	14,083	2,885	5,472	4,492	6,453	608	26,326	6,776	14,401	47,600	23,058
	鶴見区	16,435	2,365	184	279	280	372	46	3,135	608	1,731	4,734	2,668
	神奈川区	14,035	1,145	282	309	268	481	60	2,740	582	1,290	5,012	1,840
	西区	7,134	403	90	226	167	298	20	1,553	285	585	2,131	1,344
	中区	10,267	523	128	318	103	337	39	1,994	325	924	2,781	2,736
	南区	9,453	513	125	432	233	361	42	1,353	361	949	3,185	1,851
	港南区	5,464	412	118	446	131	274	34	770	232	515	1,840	621
	保土ヶ谷区	7,765	532	123	206	274	347	61	1,204	324	845	2,662	1,187
	旭区	5,935	537	161	133	470	325	58	893	283	609	1,783	683
	磯子区	5,610	304	101	341	124	272	38	678	200	585	1,600	1,367
	金沢区	6,231	313	72	937	139	219	45	782	180	591	2,175	778
	港北区	18,969	2,268	299	312	327	496	139	4,294	886	1,664	5,946	2,338
	緑区	5,938	569	300	121	262	197	55	715	480	538	1,888	813
	青葉区	12,722	1,890	313	106	303	238	57	2,627	834	982	3,513	1,859
	都筑区	7,590	902	182	94	160	214	45	1,167	336	729	2,740	1,021
	戸塚区	8,593	703	122	470	235	777	91	1,235	359	882	2,661	1,058
	栄区	3,611	222	87	504	131	432	64	445	168	305	979	274
泉区	3,560	251	68	134	310	452	49	427	152	360	1,035	322	
瀬谷区	3,373	231	130	104	534	301	28	314	181	317	935	298	
転 出	横浜市	134,070	13,556	3,452	4,723	5,663	6,838	1,079	27,430	8,087	13,385	36,494	13,363
	鶴見区	13,353	2,438	213	226	300	446	72	2,792	582	1,450	3,706	1,128
	神奈川区	10,779	999	268	257	333	412	79	2,522	569	1,149	3,091	1,100
	西区	5,236	396	64	146	162	219	47	1,414	217	465	1,457	649
	中区	7,566	592	97	271	147	238	47	2,015	317	787	1,963	1,092
	南区	7,056	599	125	369	232	381	78	1,479	286	851	2,007	649
	港南区	4,993	363	117	334	171	351	49	912	273	565	1,450	408
	保土ヶ谷区	6,578	552	141	206	350	323	59	1,287	337	722	1,849	752
	旭区	5,694	438	190	139	633	382	47	975	362	553	1,480	495
	磯子区	5,169	351	154	384	179	295	51	841	219	654	1,596	445
	金沢区	5,793	325	103	729	161	285	41	1,020	268	553	1,693	615
	港北区	16,407	1,969	368	259	394	543	112	4,055	974	1,562	4,408	1,763
	緑区	6,061	560	430	80	320	229	34	949	770	497	1,614	578
	青葉区	13,197	1,934	368	152	426	335	57	2,965	1,360	1,045	3,208	1,347
	都筑区	7,812	794	244	132	255	243	45	1,486	534	739	2,468	872
	戸塚区	7,976	581	164	382	323	863	113	1,348	451	841	2,111	799
	栄区	3,476	244	89	464	122	517	65	496	170	293	804	212
泉区	3,683	220	140	125	443	530	53	517	215	354	854	232	
瀬谷区	3,241	201	177	68	712	246	30	357	183	305	735	227	

注1) 「他の道府県」には地域不詳を含む。

## 5 外国人人口の概況

### 外国人人口は137,812人で総人口の3.7%

令和7年12月末現在、住民基本台帳に記載のある外国人の数は137,812人で総人口の3.7%を占めています。対前年増加数は11,055人（増加率8.7%）でした。

[表1-12、表1-13]

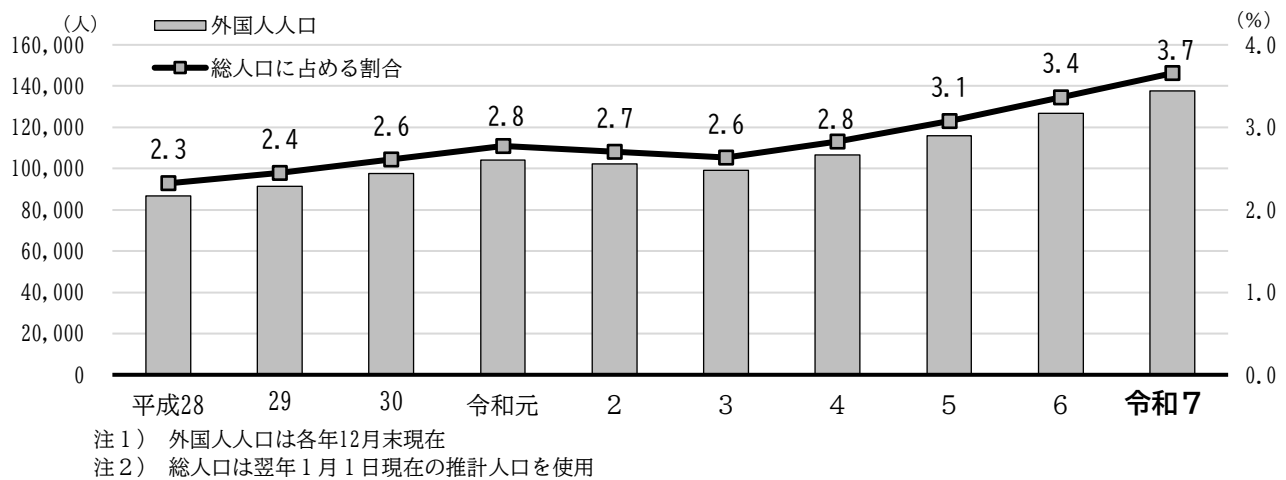
### (1) 外国人人口の推移

#### 総人口に占める割合とともに過去最大に

過去10年間の外国人人口の推移をみると、平成28年以降増加を続け、令和元年に10万人を超えました。その後、令和2年、3年と減少が続いた結果10万人を割り込みましたが、令和4年に再び10万人を超えた以降、増加傾向がみられます。

[図1-17]

図1-17 外国人人口の推移（平成28年～令和7年）



### (2) 国籍・地域別

#### 中国が前年比3,352人増加

国籍・地域別にみると、中国が48,567人（外国人人口の35.2%）と最も多く、ベトナムが14,863人（同10.8%）、韓国・朝鮮が12,920人（同9.4%）と続き、これらで全体の5割以上を占めています。

また対前年増加数をみると、中国が3,352人と最も多く、続いてネパール1,921人、ベトナム1,475人となっています。

[表1-12]

表1-12 国籍・地域別外国人人口の推移（平成28年～令和7年）

年次	総数	中国	ベトナム	韓国・朝鮮	ネパール	フィリピン	インドネシア	ミャンマー	インド	台湾	米国
平成28年	86,596	35,590	4,853	13,491	2,756	7,189	977	309	2,018	2,540	2,277
29年	91,452	37,536	5,718	13,512	3,185	7,546	1,059	344	2,175	2,677	2,385
30年	97,540	39,399	6,996	13,549	3,626	8,118	1,197	414	2,624	2,861	2,604
令和元年	104,047	41,707	8,595	13,519	4,151	8,410	1,416	598	3,193	2,872	2,697
2年	102,255	40,483	9,262	13,191	4,183	8,265	1,534	759	2,948	2,738	2,523
3年	99,242	38,890	9,157	12,742	4,174	8,298	1,437	792	2,738	2,699	2,353
4年	106,641	40,042	9,818	12,903	5,039	8,853	2,016	1,224	3,451	2,867	2,605
5年	115,973	42,516	11,546	13,009	6,524	9,115	2,841	1,816	3,771	3,002	2,728
6年	126,757	45,215	13,388	12,984	8,586	9,487	3,854	2,958	3,691	3,210	2,802
令和7年	137,812	48,567	14,863	12,920	10,507	9,800	5,099	4,227	3,682	3,367	2,994
構成比(%)	100.0	35.2	10.8	9.4	7.6	7.1	3.7	3.1	2.7	2.4	2.2
対前年増加数	11,055	3,352	1,475	▲64	1,921	313	1,245	1,269	▲9	157	192
対前年増加率(%)	8.7	7.4	11.0	▲0.5	22.4	3.3	32.3	42.9	▲0.2	4.9	6.9

注1) 各年12月末現在

注2) 令和7年12月末現在の人口が上位10位までの国籍・地域を記載

## (3) 行政区別

外国人人口が最も多いのは中区。増加数では鶴見区が最多

行政区別にみると、中区が19,665人で最も多く、区の総人口の1割以上を外国人が占めています。2番目は鶴見区の18,370人で、3番目は南区の14,554人で、この3区で市全体の外国人人口の4割弱(38.2%)となっています。

増加数では鶴見区が1,545人で最も多く、次いで、神奈川区(1,156人)、南区(1,092人)となっています。

国籍・地域別でみると、中国、韓国・朝鮮、台湾、米国が一番多いのは中区で、ベトナム、ネパール、フィリピン、インドネシア、ミャンマーは鶴見区、インドは緑区となっています。

[表1-13、表1-14]

表1-13 行政区別外国人人口(令和5年~7年)

行政区	外国人人口(12月末現在)			増加数		増加率(%)		令和7年	
	令和5年	令和6年	令和7年	令和6年中	令和7年中	令和6年中	令和7年中	市の外国人人口に占める割合(%)	市・区の総人口に占める割合(%) <sup>1)</sup>
横浜市	115,973	126,757	<b>137,812</b>	10,784	<b>11,055</b>	9.3	<b>8.7</b>	100.0	3.7
鶴見区	15,207	16,825	<b>18,370</b>	1,618	<b>1,545</b>	10.6	<b>9.2</b>	13.3	6.2
神奈川区	8,627	9,672	<b>10,828</b>	1,045	<b>1,156</b>	12.1	<b>12.0</b>	7.9	4.4
西区	5,475	6,022	<b>6,706</b>	547	<b>684</b>	10.0	<b>11.4</b>	4.9	6.2
中区	17,208	18,689	<b>19,665</b>	1,481	<b>976</b>	8.6	<b>5.2</b>	14.3	12.6
南区	12,535	13,462	<b>14,554</b>	927	<b>1,092</b>	7.4	<b>8.1</b>	10.6	7.2
港南区	3,406	3,580	<b>3,844</b>	174	<b>264</b>	5.1	<b>7.4</b>	2.8	1.8
保土ヶ谷区	6,113	6,774	<b>7,488</b>	661	<b>714</b>	10.8	<b>10.5</b>	5.4	3.7
旭区	3,981	4,545	<b>4,968</b>	564	<b>423</b>	14.2	<b>9.3</b>	3.6	2.1
磯子区	5,915	6,457	<b>6,996</b>	542	<b>539</b>	9.2	<b>8.3</b>	5.1	4.2
金沢区	3,573	3,982	<b>4,485</b>	409	<b>503</b>	11.4	<b>12.6</b>	3.3	2.3
港北区	7,991	8,619	<b>9,611</b>	628	<b>992</b>	7.9	<b>11.5</b>	7.0	2.7
緑区	5,016	5,569	<b>6,026</b>	553	<b>457</b>	11.0	<b>8.2</b>	4.4	3.3
青葉区	5,372	5,901	<b>6,419</b>	529	<b>518</b>	9.8	<b>8.8</b>	4.7	2.1
都筑区	4,187	4,465	<b>4,781</b>	278	<b>316</b>	6.6	<b>7.1</b>	3.5	2.2
戸塚区	4,865	5,258	<b>5,747</b>	393	<b>489</b>	8.1	<b>9.3</b>	4.2	2.0
栄区	1,584	1,672	<b>1,775</b>	88	<b>103</b>	5.6	<b>6.2</b>	1.3	1.5
泉区	2,585	2,709	<b>2,798</b>	124	<b>89</b>	4.8	<b>3.3</b>	2.0	1.9
瀬谷区	2,333	2,556	<b>2,751</b>	223	<b>195</b>	9.6	<b>7.6</b>	2.0	2.3

注1) 令和7年12月末現在の住民基本台帳人口に占める割合

表1-14 行政区、国籍・地域別外国人人口(令和7年12月末現在)

行政区	総数	中国	ベトナム	韓国・朝鮮	ネパール	フィリピン	インドネシア	ミャンマー	インド	台湾	米国
横浜市	137,812	48,567	14,863	12,920	10,507	9,800	5,099	4,227	3,682	3,367	2,994
鶴見区	18,370	6,101	2,307	1,406	1,834	1,592	569	515	295	298	131
神奈川区	10,828	3,567	1,148	1,076	1,571	547	328	424	162	249	230
西区	6,706	2,513	421	740	991	214	101	245	73	234	190
中区	19,665	10,265	819	1,937	1,593	808	141	259	277	788	629
南区	14,554	7,567	1,096	1,335	809	1,125	252	310	79	347	136
港南区	3,844	1,240	529	490	182	406	173	115	53	87	90
保土ヶ谷区	7,488	2,418	854	708	823	522	266	346	149	153	120
旭区	4,968	1,042	836	411	369	407	538	211	72	73	87
磯子区	6,996	3,381	613	523	284	538	215	221	135	121	142
金沢区	4,485	840	855	358	196	424	261	316	63	78	127
港北区	9,611	2,286	1,240	1,208	637	822	397	277	145	338	350
緑区	6,026	1,113	512	365	298	513	428	221	1,534	63	69
青葉区	6,419	1,547	648	703	177	380	436	207	345	156	285
都筑区	4,781	820	601	568	75	475	229	130	215	150	138
戸塚区	5,747	2,005	774	556	405	390	305	210	45	95	138
栄区	1,775	524	237	199	45	183	63	67	23	61	59
泉区	2,798	790	718	175	53	179	154	56	11	40	39
瀬谷区	2,751	548	655	162	165	275	243	97	6	36	34

注1) 令和7年12月末現在の人口が上位10位までの国籍・地域を記載

## (4) 在留資格別

「永住者」が3割以上を占め、「永住者」、「特定技能」、「技術・人文知識・国際業務」等が増加

令和7年の外国人人口を在留資格別にみると、永住者が44,416人で、外国人人口の32.2%を占めており、技術・人文知識・国際業務が18,215人（外国人人口の13.2%）、家族滞在が15,278人（同11.1%）と続いています。

対前年の増加数でみると、1,000人以上の増加があった資格は永住者（2,392人）、特定技能（2,338人）、技術・人文知識・国際業務（2,005人）、留学（1,175人）の4資格でした。

構成比を全国と比べると、横浜市は永住者の割合（横浜市32.2%、全国23.6%）が高く、技能実習（同5.1%、同11.4%）の割合が低くなっています。

[表1-15]

表1-15 在留資格別の外国人人口(令和7年12月末現在)

在留資格	外国人人口		構成比(%)	(参考) 全国構成比	対前年	
	令和6年	令和7年			増加数	増加率(%)
総数	126,757	<b>137,812</b>	100.0	100.0	11,055	8.7
教授、芸術、宗教、報道	243	<b>274</b>	0.2	0.3	31	12.8
高度専門職	1,463	<b>1,760</b>	1.3	0.8	297	20.3
技術・人文知識・国際業務	16,210	<b>18,215</b>	13.2	11.6	2,005	12.4
経営・管理	1,111	<b>1,198</b>	0.9	1.1	87	7.8
企業内転勤	1,196	<b>1,209</b>	0.9	0.5	13	1.1
教育	606	<b>654</b>	0.5	0.4	48	7.9
法律・会計業務、医療、研究、介護、興行	624	<b>813</b>	0.6	0.5	189	30.3
技能	2,548	<b>2,821</b>	2.0	1.3	273	10.7
特定技能	6,348	<b>8,686</b>	6.3	8.5	2,338	36.8
技能実習	6,689	<b>7,022</b>	5.1	11.4	333	5.0
留学	9,483	<b>10,658</b>	7.7	11.0	1,175	12.4
文化活動、研修	97	<b>104</b>	0.1	0.1	7	7.2
家族滞在	14,280	<b>15,278</b>	11.1	8.2	998	7.0
特定活動	2,405	<b>3,168</b>	2.3	2.9	763	31.7
永住者	42,024	<b>44,416</b>	32.2	23.6	2,392	5.7
日本人の配偶者等	5,639	<b>5,680</b>	4.1	3.8	41	0.7
永住者の配偶者等	2,516	<b>2,600</b>	1.9	1.4	84	3.3
定住者	6,286	<b>6,441</b>	4.7	5.7	155	2.5
特別永住者	6,944	<b>6,755</b>	4.9	6.8	△ 189	△ 2.7
その他	45	<b>60</b>	0.0	0.0	15	33.3

注1) 全国構成比は、令和7年6月末現在の在留外国人数をもとに計算

## (5) 外国人の令和7年中の人口動態

## 外国人の人口増加数は11,508人で昨年を上回る

令和7年中の外国人の人口動態をみると、社会動態では転入、転出ともに前年に比べ増加し、社会増減も10,933人の増加となりました。また、自然動態は575人の増加で、人口増加数は11,508人の増加でした。

行政区別にみると、外国人人口は全区で増加しています。増加数が最も多いのは鶴見区の1,595人で、次いで神奈川区(1,199人)が続いています。また、増加率が最も高いのは金沢区(13.18%)で、神奈川区(12.40%)、港北区(11.89%)と続いています。

日本人、外国人別にみると、日本人は社会増減では7,963人の増加でしたが、出生数と死亡数の差である自然増減が19,307人の減で社会増を上回ったことで、人口増加数は11,344人の減少でした。社会動態では日本人、外国人共に増加していますが、自然動態では外国人では出生数が死亡数を上回る自然増、日本人では死亡数が出生数を上回る自然減となっています。

[表1-16、表1-17、統計表第5表]

表1-16 令和7年中の行政区別の人口動態(外国人)

行政区	人口増加数	人口増加率(%)	社会動態				自然動態		
			社会増減	転入	転出	その他	自然増減	出生	死亡
横浜市	11,508	9.08	10,933	31,876	19,180	△1,763	575	863	288
鶴見区	1,595	9.48	1,481	4,604	2,894	△229	114	148	34
神奈川区	1,199	12.40	1,152	2,940	1,599	△189	47	75	28
西区	711	11.81	680	1,926	989	△257	31	41	10
中区	1,022	5.47	1,020	3,642	1,998	△624	2	58	56
南区	1,138	8.45	1,080	2,774	1,438	△256	58	86	28
港南区	273	7.63	272	714	427	△15	1	16	15
保土ヶ谷区	729	10.76	690	1,848	1,125	△33	39	53	14
旭区	439	9.66	408	1,048	632	△8	31	42	11
磯子区	584	9.04	546	1,744	1,207	9	38	52	14
金沢区	525	13.18	504	1,222	688	△30	21	25	4
港北区	1,025	11.89	991	2,986	1,884	△111	34	48	14
緑区	463	8.31	420	1,125	789	84	43	53	10
青葉区	541	9.17	492	1,762	1,246	△24	49	54	5
都筑区	348	7.79	318	1,024	684	△22	30	38	8
戸塚区	499	9.49	483	1,270	787	-	16	36	20
栄区	112	6.70	112	308	189	△7	-	7	7
泉区	98	3.62	88	427	301	△38	10	13	3
瀬谷区	207	8.10	196	512	303	△13	11	18	7

注1) 本表の外国人の人口増加数は、各年12月末現在の外国人人口と比較した増加数とは一致しない場合がある。

注2) 外国人の人口増加率は、前年12月末現在の住民基本台帳人口をもとに計算

表1-17 令和7年中の人口動態(日本人・外国人)

	人口増加数	人口増加率(%)	社会動態				自然動態		
			社会増減	転入	転出	その他	自然増減	出生	死亡
総数	164	0.00	18,896	152,685	134,070	281	△18,732	21,831	40,563
日本人	△11,344	△0.31	7,963	120,809	114,890	2,044	△19,307	20,968	40,275
外国人	11,508	9.08	10,933	31,876	19,180	△1,763	575	863	288
(参考)令和6年中									
日本人	△10,755	△0.30	8,209	122,049	116,240	2,400	△18,964	21,347	40,311
外国人	11,119	9.59	10,593	29,742	17,821	△1,328	526	790	264

注1) 本表の外国人の人口増加数は、各年12月末現在の外国人人口と比較した増加数とは一致しない場合がある。

注2) 日本人及び外国人の人口増加率は、前年12月末現在の住民基本台帳人口をもとに計算

## 外国人の転入超過数は 12,696 人

外国人の市外移動について、移動前・移動後の住所地を国内・国外別にみると、外国人の転入者 31,876 人のうち、国内からが 15,082 人、国外からが 16,794 人となっており、国外からの転入が半数を超えています。また、外国人の転出者 19,180 人のうち、国内での移動が 12,158 人、国外が 7,022 人となっています。転入から転出を引いた転入超過数は、国内が 2,924 人、国外が 9,772 人で、全体（地域不詳を含む）では 12,696 人の転入超過となっています。

さらに、外国人の国内での移動者数を移動前・移動後の地域別にみると、転入、転出とも東京都区部が最も多く、外国人の転入者、転出者のそれぞれ 25%以上を占めています。地域別の割合を日本人・外国人別に比較すると、東京都区部、埼玉県・千葉県、北関東との間の移動の割合が転入、転出ともに外国人の方が高くなっているほか、川崎市、甲信越・北陸・東海への転出についても外国人の方が高くなっています。

転入超過数については、東京都区部との間の移動では日本人は△2,025 人の転出超過であるのに対し外国人は 921 人の転入超過、川崎市との移動では日本人は 734 人の転入超過であるのに対し外国人は△207 人の転出超過となっています。

[表 1-18、統計表第 14 表、第 15 表]

表 1-18 令和 7 年中の移動前・移動後の住所地別、日本人・外国人別移動者数

地 域	転 入				転 出				転入超過数	
	移動者数		国内地域別割合 (%)		移動者数		国内地域別割合 (%)		日本人	外国人
	日本人	外国人	日本人	外国人	日本人	外国人	日本人	外国人		
総 数	120,809	<b>31,876</b>			114,890	<b>19,180</b>			5,919	<b>12,696</b>
国 内 <sup>1)</sup>	114,545	<b>15,082</b>	100.0	<b>100.0</b>	108,549	<b>12,158</b>	100.0	<b>100.0</b>	5,996	<b>2,924</b>
北海道・東北	7,402	<b>484</b>	6.5	<b>3.2</b>	5,492	<b>326</b>	5.1	<b>2.7</b>	1,910	<b>158</b>
北関東	4,295	<b>799</b>	3.7	<b>5.3</b>	3,456	<b>544</b>	3.2	<b>4.5</b>	839	<b>255</b>
埼玉県・千葉県	11,755	<b>2,646</b>	10.3	<b>17.5</b>	11,497	<b>1,888</b>	10.6	<b>15.5</b>	258	<b>758</b>
東京都区部	22,172	<b>4,154</b>	19.4	<b>27.5</b>	24,197	<b>3,233</b>	22.3	<b>26.6</b>	△ 2,025	<b>921</b>
東京都区部以外	6,145	<b>631</b>	5.4	<b>4.2</b>	7,354	<b>733</b>	6.8	<b>6.0</b>	△ 1,209	△ 102
川崎市	12,777	<b>1,306</b>	11.2	<b>8.7</b>	12,043	<b>1,513</b>	11.1	<b>12.4</b>	734	△ 207
神奈川県下 <sup>2)</sup>	18,960	<b>1,481</b>	16.6	<b>9.8</b>	20,164	<b>1,591</b>	18.6	<b>13.1</b>	△ 1,204	△ 110
甲信越・北陸・東海	12,872	<b>1,501</b>	11.2	<b>10.0</b>	9,628	<b>1,116</b>	8.9	<b>9.2</b>	3,244	<b>385</b>
近畿	8,205	<b>1,047</b>	7.2	<b>6.9</b>	6,895	<b>692</b>	6.4	<b>5.7</b>	1,310	<b>355</b>
中国・四国	3,682	<b>436</b>	3.2	<b>2.9</b>	2,584	<b>155</b>	2.4	<b>1.3</b>	1,098	<b>281</b>
九州・沖縄	5,989	<b>592</b>	5.2	<b>3.9</b>	5,239	<b>367</b>	4.8	<b>3.0</b>	750	<b>225</b>
国 外	6,264	<b>16,794</b>			6,341	<b>7,022</b>			△ 77	<b>9,772</b>
(参考) 市内移動	59,360	<b>6,722</b>								

注 1) 「国内」には地域不詳を含む。

注 2) 「神奈川県下」は横浜市及び川崎市を除く。

注 3) 国内地域別割合 = 移動前・移動後の住所地 ÷ 国内移動者総数 × 100

## 6 大都市の人口動態

## 横浜市の人口増加数は第8位

21大都市（政令指定都市及び東京都区部）の令和7年中の人口動態をみると、人口が増加したのは、さいたま市、千葉市、東京都区部、川崎市、横浜市、名古屋市、大阪市、福岡市の8都市となっています。また、全21都市において、社会増加数はプラス、自然増加数はマイナスとなりました。

人口1万人当たりの増加数をみると、人口増加数は福岡市が76.6人と最も多く、次いで大阪市（72.5人）、東京都区部（67.0人）となっており、横浜市（0.4人）は21大都市中第8位、また、人口1万人当たりの社会増加数（50.1人）は第9位、自然増加数（△49.7人）は第8位となっています。

[表1-19、表1-20]

表1-19 大都市の人口動態（令和7年中）

都 市 名	<参考> 令和7年 1月1日現在 人口	人口 増加数	令 和 7 年 中 の 人 口 動 態						
			社 会 動 態				自 然 動 態		
			社会 増加数	市 外 移 動		その他 の増減	自然 増加数	出生	死亡
	転 入	転 出							
札幌市	1,967,391	△ 1,090	13,715	66,692	52,527	△ 450	△ 14,805	9,412	24,217
仙台市	1,095,400	△ 944	3,963	63,354	59,376	△ 15	△ 4,907	6,301	11,208
さいたま市	1,351,535	5,519	10,248	65,858	55,610	-	△ 4,729	8,988	13,717
千葉市	984,874	2,709	8,657	49,111	39,967	△ 487	△ 5,948	5,520	11,468
東京都区部	9,878,821	66,171	92,860	699,103	663,681	57,438	△ 26,689	65,690	92,379
川崎市	1,551,662	7,545	11,221	91,540	79,414	△ 905	△ 3,676	10,395	14,071
<b>横浜市</b>	<b>3,769,584</b>	<b>164</b>	<b>18,896</b>	<b>152,685</b>	<b>134,070</b>	<b>281</b>	<b>△ 18,732</b>	<b>21,831</b>	<b>40,563</b>
相模原市	723,407	△ 2,058	2,901	30,613	27,712	-	△ 4,959	3,615	8,574
新潟市	765,023	△ 6,041	437	28,035	27,563	△ 35	△ 6,478	4,023	10,501
静岡市	670,969	△ 5,272	714	20,385	19,548	△ 123	△ 5,986	3,395	9,381
浜松市	773,882	△ 5,578	96	22,321	22,225	-	△ 5,674	4,411	10,085
名古屋市	2,332,154	7,331	19,437	116,754	96,189	△ 1,128	△ 12,106	15,089	27,195
京都市	1,435,781	△ 4,362	5,817	61,413	54,507	△ 1,089	△ 10,179	7,154	17,333
大阪市	2,795,470	20,254	37,137	246,567	206,838	△ 2,592	△ 16,883	18,190	35,073
堺市	805,800	△ 2,961	2,831	29,420	26,288	△ 301	△ 5,792	4,899	10,691
神戸市	1,490,896	△ 6,447	4,779	54,975	49,162	△ 1,034	△ 11,226	7,864	19,090
岡山市	712,271	△ 2,956	811	25,870	24,483	△ 576	△ 3,767	4,521	8,288
広島市	1,179,038	△ 5,632	64	38,432	38,476	108	△ 5,696	7,378	13,074
北九州市	906,941	△ 7,896	181	42,457	42,014	△ 262	△ 8,077	5,286	13,363
福岡市	1,659,344	12,713	16,544	88,251	70,501	△ 1,206	△ 3,831	11,780	15,611
熊本市	737,543	△ 2,641	761	37,362	37,804	1,203	△ 3,402	5,124	8,526

注1) 横浜市以外の都市の数値については、各市又は都県の公表数値による。

注2) 社会動態については、取扱いが異なる場合がある。

表1-20 大都市の人口1万人当たりの人口増加数・社会増加数・自然増加数（令和7年中）

人口増加数		社会増加数		自然増加数	
1 福岡市	76.6	1 大阪市	132.8	1 福岡市	△ 23.1
2 大阪市	72.5	2 福岡市	99.7	2 川崎市	△ 23.7
3 東京都区部	67.0	3 東京都区部	94.0	3 東京都区部	△ 27.0
4 川崎市	48.6	4 千葉市	87.9	4 さいたま市	△ 35.0
5 さいたま市	40.8	5 名古屋市	83.3	5 仙台市	△ 44.8
6 名古屋市	31.4	6 さいたま市	75.8	6 熊本市	△ 46.1
7 千葉市	27.5	7 川崎市	72.3	7 広島市	△ 48.3
<b>8 横浜市</b>	<b>0.4</b>	8 札幌市	69.7	<b>8 横浜市</b>	<b>△ 49.7</b>
9 札幌市	△ 5.5	<b>9 横浜市</b>	<b>50.1</b>	9 名古屋市	△ 51.9
10 仙台市	△ 8.6	10 京都市	40.5	10 岡山市	△ 52.9
11 相模原市	△ 28.4	11 相模原市	40.1	11 千葉市	△ 60.4
12 京都市	△ 30.4	12 仙台市	36.2	12 大阪市	△ 60.4
13 熊本市	△ 35.8	13 堺市	35.1	13 相模原市	△ 68.6
14 堺市	△ 36.7	14 神戸市	32.1	14 京都市	△ 70.9
15 岡山市	△ 41.5	15 岡山市	11.4	15 堺市	△ 71.9
16 神戸市	△ 43.2	16 静岡市	10.6	16 浜松市	△ 73.3
17 広島市	△ 47.8	17 熊本市	10.3	17 札幌市	△ 75.3
18 浜松市	△ 72.1	18 新潟市	5.7	18 神戸市	△ 75.3
19 静岡市	△ 78.6	19 北九州市	2.0	19 新潟市	△ 84.7
20 新潟市	△ 79.0	20 浜松市	1.2	20 北九州市	△ 89.1
21 北九州市	△ 87.1	21 広島市	0.5	21 静岡市	△ 89.2

## 7 世帯の動き

### 全世帯の7割以上を2人以下の世帯が占め、世帯規模は引き続き縮小

令和7年中の世帯数の動きをみると、転入や世帯分離による増加が169,217世帯、転出や世帯合併による減少が149,811世帯となっており、前年に比べ19,406世帯（1.07%）増加しています。

世帯人員別世帯数の割合は、10年前と比較して1人世帯が増加し、1人世帯と2人世帯を合わせると全世帯の7割以上を占めています。

[図1-18、図1-19、表1-21、統計表第1表]

図1-18 世帯数の増減の推移（平成17年～令和7年）

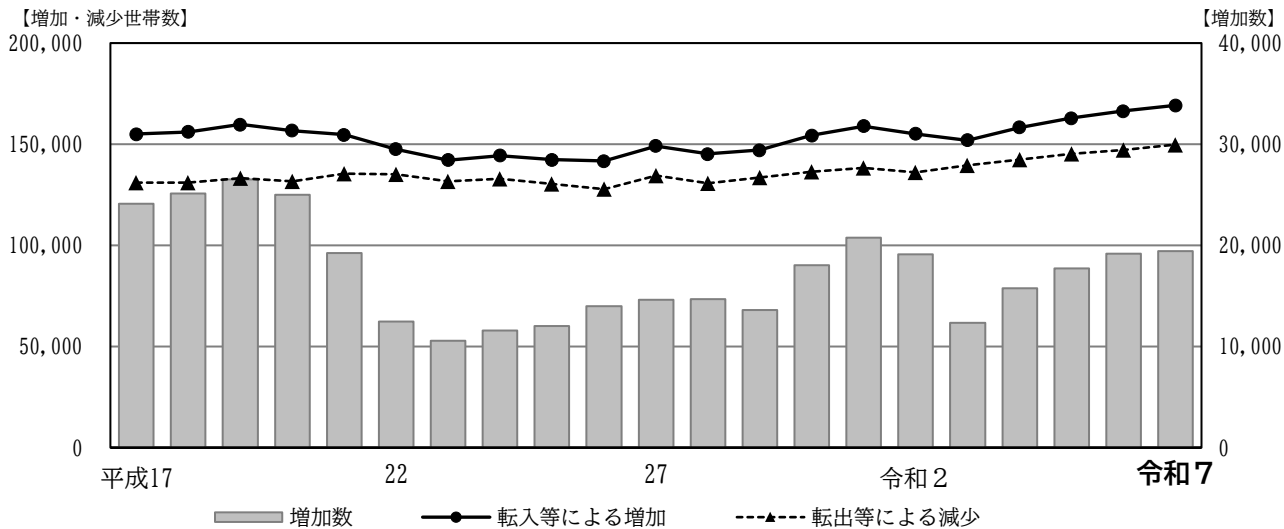
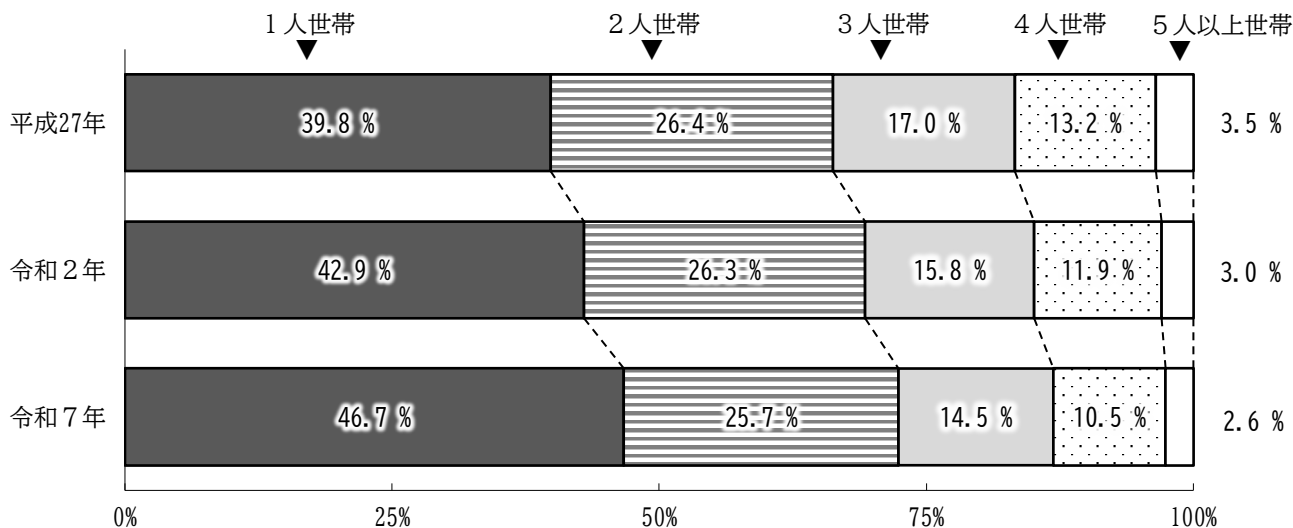


図1-19 世帯人員別世帯数の割合（平成27年、令和2年、令和7年）



注)世帯人員別世帯数は住民基本台帳に記載された世帯（各年9月30日現在）を用いて集計している。

### 世帯数は3区で2,000世帯を超える増加

行政区別に世帯数の変化をみると、全ての区で令和6年に比べて増加しています。

特に、港北区（2,398世帯）、神奈川区（2,388世帯）、鶴見区（2,184世帯）では、2,000世帯以上の増加となっています。

増加率は西区が1.78%と最も高く、次いで中区、神奈川区（ともに1.75%）の順になっています。

[図1-20、表1-21、統計表第2表]

図1-20 行政区別世帯数増加率

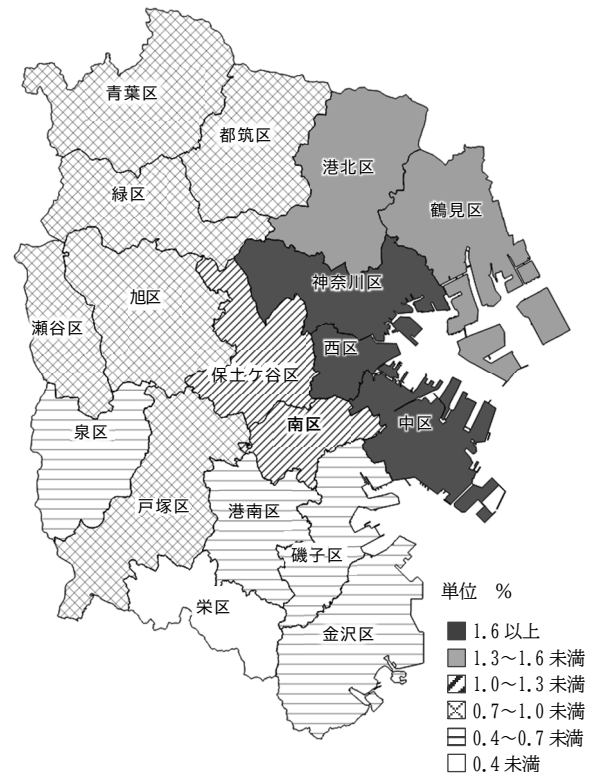


表1-21 行政区別世帯数の増減（令和7年中）

行政区	<参考> 世帯数	令和7年中				
	令和7年 1月1日現在	転入等による 増加	転出等による 減少	増加数	増加率 (%)	増加率 順位(区)
横浜市	1,819,315	169,217	149,811	19,406	1.07	
鶴見区	151,169	16,476	14,292	2,184	1.44	4
神奈川区	136,376	16,074	13,686	2,388	1.75	2
西区	60,347	8,392	7,318	1,074	1.78	1
中区	89,471	12,009	10,444	1,565	1.75	3
南区	109,276	12,399	11,128	1,271	1.16	7
港南区	97,610	6,890	6,248	642	0.66	15
保土ヶ谷区	101,892	9,922	8,676	1,246	1.22	6
旭区	109,142	7,695	6,868	827	0.76	12
磯子区	80,343	7,207	6,712	495	0.62	16
金沢区	90,966	6,705	6,085	620	0.68	14
港北区	183,687	19,279	16,881	2,398	1.31	5
緑区	82,545	6,668	5,900	768	0.93	10
青葉区	136,721	10,674	9,669	1,005	0.74	13
都筑区	89,399	7,129	6,362	767	0.86	11
戸塚区	126,126	9,209	8,022	1,187	0.94	9
栄区	54,783	4,081	3,934	147	0.27	18
泉区	64,896	4,355	4,058	297	0.46	17
瀬谷区	54,566	4,053	3,528	525	0.96	8