

## 第1部 人口動態（令和4年中）

### 1 人口の概況

#### (1) 人口の動き

人口増加数は△2,434人（社会増加数13,305人、自然増加数△15,739人）

令和4年中の人口増加数は△2,434人で、令和3年に続いて2年連続で年間の人口増加数がマイナスになりました。これを社会増加数と自然増加数に分けてみると、社会増加数は13,305人（転入148,132人、転出135,172人、その他増減345人増）、自然増加数は△15,739人（出生23,785人、死亡39,524人）となっています。令和3年中と比べ、社会増加数は6,105人の増加、自然増加数は4,282人の減少となっています。

平成以降の人口増加数の動きをみると、7年に7,049人まで減少した後は増加に転じ、13年には36,405人に達しましたが、その後は年々減少し、22年以降は小さく増減を繰り返しながら10,000人以下で推移しています。平成29年に1,988人に減少したあと、令和元年に8,985人まで回復しましたが、令和2年には再び減少し、令和3年にはマイナスに転じ、令和4年は△2,434人となりました。

また、令和元年以降の社会動態を男女別にみると、令和元年、2年は、男性の社会増加数が女性を上回っていましたが、令和3年に男性の社会増加数が大きく減少し女性が上回りました。令和4年の男性の社会増加数は6,112人で、女性の社会増加数の7,193人より1,081人下回っています。人口増加数については、令和4年は男性が△2,849人、女性が415人となり、女性のみプラスとなりました。

〔図1-1、図1-2、表1-1、統計表第3表～第5表〕

図1-1 人口の増加の推移（昭和45年中～令和4年中）

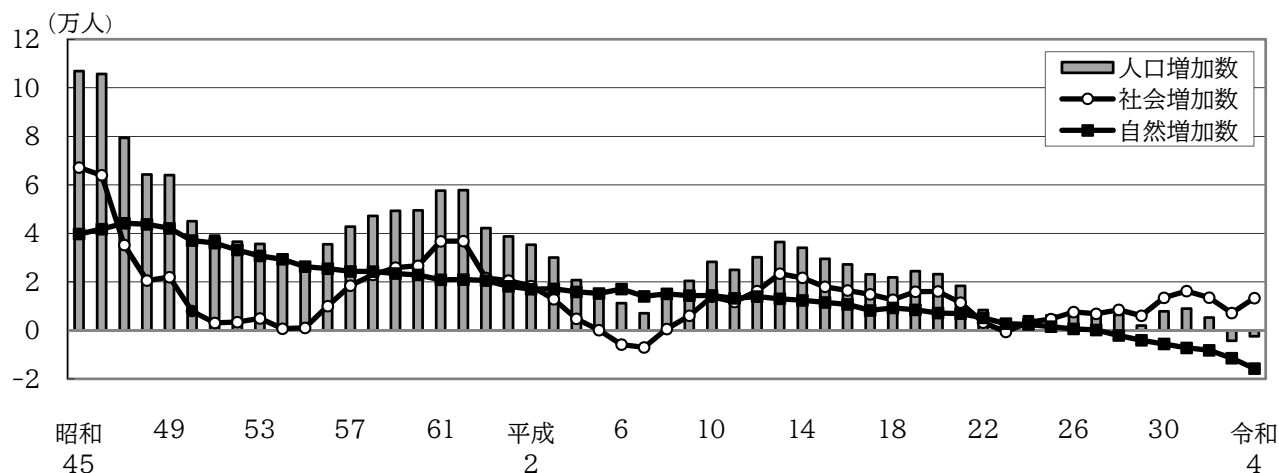


図1-2 男女別人口動態（平成24年中～令和4年中）

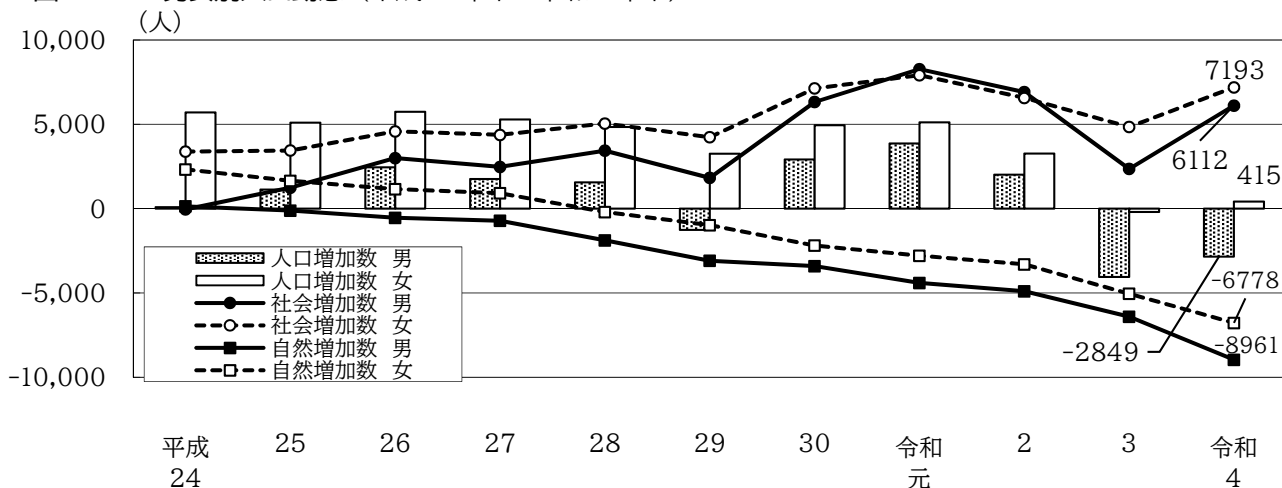


表1-1 人口動態の推移（昭和22年中～令和4年中）

年 中	人 口 増加数	人 口 増加率 (%)	社 会 動 態				自 然 動 態		
			社 会 増加数	転 入	転 出	その他 増 減	自 然 増加数	出 生	死 亡
昭和22	56,312	7.30	39,281	97,015	57,734	-	17,031	27,529	10,498
23	44,697	5.40	26,561	117,218	90,657	-	18,136	26,058	7,922
24	45,951	5.24	26,534	107,732	81,519	321	19,417	27,116	7,699
25	47,758	5.18	30,778	106,592	75,634	△ 180	16,980	24,063	7,083
26	47,938	4.97	32,685	110,147	78,469	1,007	15,253	22,008	6,755
27	36,057	3.56	21,643	94,168	72,688	163	14,414	20,400	5,986
28	40,559	3.87	27,180	93,917	66,429	△ 308	13,379	19,922	6,543
29	31,903	2.93	18,784	91,007	72,705	482	13,119	19,537	6,418
30	26,383	2.35	13,677	82,876	68,915	△ 284	12,706	19,118	6,412
31	30,783	2.67	18,142	80,937	61,617	△ 1,178	12,641	18,717	6,076
32	40,067	3.39	27,042	89,229	61,632	△ 555	13,025	19,736	6,711
33	43,218	3.54	28,282	92,278	63,712	△ 284	14,936	21,303	6,367
34	47,480	3.75	31,386	96,726	64,955	△ 385	16,094	22,220	6,126
35	55,882	4.26	38,610	104,337	64,993	△ 734	17,272	23,272	6,000
36	66,524	4.79	47,218	117,551	69,516	△ 817	19,306	24,710	5,404
37	77,675	5.34	56,702	137,482	80,222	△ 558	20,973	26,647	5,674
38	75,704	4.94	52,624	142,348	89,469	△ 255	23,080	28,617	5,537
39	87,243	5.43	60,386	163,566	102,111	△ 1,069	26,857	32,374	5,517
40	81,221	4.79	50,777	163,100	112,605	282	30,444	37,213	6,769
41	69,546	3.85	46,534	163,137	117,746	1,143	23,012	29,197	6,185
42	90,353	4.82	56,649	176,017	120,813	1,445	33,704	40,433	6,729
43	101,545	5.16	66,421	198,484	133,246	1,183	35,124	42,433	7,309
44	99,352	4.80	62,372	206,825	145,981	1,528	36,980	44,114	7,134
45	106,907	4.93	67,152	223,393	157,019	778	39,755	47,622	7,867
46	105,690	4.67	63,941	228,455	164,481	△ 33	41,749	50,490	8,741
47	79,354	3.35	35,178	206,752	172,834	1,260	44,176	53,562	9,386
48	64,276	2.63	20,531	202,635	183,235	1,131	43,745	53,504	9,759
49	64,035	2.55	21,963	194,347	173,581	1,197	42,072	52,394	10,322
50	44,988	1.75	7,943	174,150	168,068	1,861	37,045	47,353	10,308
51	39,094	1.49	3,091	163,519	162,907	2,479	36,003	46,322	10,319
52	36,569	1.37	3,418	164,186	162,386	1,618	33,151	43,758	10,607
53	35,625	1.32	4,930	162,893	159,161	1,198	30,695	41,625	10,930
54	30,035	1.10	712	164,686	162,397	△ 1,577	29,323	40,306	10,983
55	27,337	0.99	1,043	157,616	156,070	△ 503	26,294	37,977	11,683
56	35,502	1.28	10,032	158,942	149,921	1,011	25,470	37,493	12,023
57	42,756	1.52	18,417	162,855	145,411	973	24,339	36,381	12,042
58	47,155	1.65	22,891	162,049	139,659	501	24,264	37,179	12,915
59	49,315	1.70	25,882	163,354	138,057	585	23,433	36,466	13,033
60	49,471	1.67	26,633	165,318	138,923	238	22,838	36,063	13,225
61	57,605	1.92	36,740	175,943	139,712	509	20,865	34,461	13,596
62	57,776	1.89	36,805	181,661	145,034	178	20,971	34,773	13,802
63	42,157	1.35	21,590	174,968	153,560	182	20,567	35,321	14,754
平成元	38,737	1.23	20,559	177,756	157,841	644	18,178	32,774	14,596
2	35,294	1.10	18,276	181,160	162,949	65	17,018	32,746	15,728
3	30,013	0.93	12,852	175,427	165,019	2,444	17,161	33,651	16,490
4	20,703	0.64	4,820	174,042	169,942	720	15,883	32,896	17,013
5	15,365	0.47	138	170,920	171,532	750	15,227	32,692	17,465
6	11,208	0.34	△ 5,852	167,606	173,949	491	17,060	34,617	17,557
7	7,049	0.21	△ 6,987	161,795	169,462	680	14,036	32,899	18,863
8	15,650	0.47	570	161,504	161,622	688	15,080	33,567	18,487
9	20,373	0.61	6,023	163,280	157,828	571	14,350	33,273	18,923
10	28,262	0.84	13,870	165,655	152,481	696	14,392	34,547	20,155
11	24,979	0.74	11,747	164,918	153,616	445	13,232	33,676	20,444
12	30,161	0.89	16,229	166,939	150,866	156	13,932	34,295	20,363
13	36,405	1.06	23,376	171,197	148,076	255	13,029	33,722	20,693

表1-1 人口動態の推移（昭和22年中～令和4年中）（続）

年 中	人 口 増加数	人 口 増加率 (%)	社 会 動 態				自 然 動 態		
			社 会 増加数	転 入	転 出	その他 増 減	自 然 増加数	出 生	死 亡
平成14	34,074	0.98	21,668	168,252	147,176	592	12,406	33,699	21,293
15	29,509	0.84	17,986	167,648	150,193	531	11,523	33,271	21,748
16	27,176	0.77	16,449	163,112	147,542	879	10,727	33,238	22,511
17	23,119	0.65	14,875	160,213	146,020	682	8,244	31,722	23,478
18	21,874	0.61	12,628	158,738	146,852	742	9,246	33,023	23,777
19	24,439	0.68	15,951	161,065	145,772	658	8,488	33,122	24,634
20	23,191	0.64	16,049	158,311	143,248	986	7,142	32,694	25,552
21	18,362	0.50	11,440	153,945	143,369	864	6,922	32,816	25,894
22	8,389	0.23	3,215	145,701	143,460	974	5,174	32,747	27,573
23	2,218	0.06	△ 590	139,112	139,905	203	2,808	31,296	28,488
24	5,795	0.16	3,335	141,289	137,784	△ 170	2,460	31,623	29,163
25	6,223	0.17	4,688	140,356	132,953	△ 2,715	1,535	30,753	29,218
26	8,192	0.22	7,579	138,809	129,947	△ 1,283	613	30,780	30,167
27	7,047	0.19	6,852	144,035	135,954	△ 1,229	195	30,928	30,733
28	6,401	0.17	8,485	140,829	132,234	△ 110	△ 2,084	29,749	31,833
29	1,988	0.05	6,061	140,759	134,518	△ 180	△ 4,073	28,611	32,684
30	7,860	0.21	13,456	147,977	134,397	△ 124	△ 5,596	27,891	33,487
令和元	8,985	0.24	16,185	151,930	135,653	△ 92	△ 7,200	26,394	33,594
2	5,278	0.14	13,481	142,051	127,562	△ 1,008	△ 8,203	25,720	33,923
3	△ 4,257	△ 0.11	7,200	139,021	131,362	△ 459	△ 11,457	24,876	36,333
4	△ 2,434	△ 0.06	13,305	148,132	135,172	345	△ 15,739	23,785	39,524

注1) 人口増加数、社会動態、自然動態については各年1月1日～12月31日までの集計数値である。

注2) 人口増加率については、各年1月1日現在の人口に対する増加数の割合である。

注3) 平成24年中、25年中、26年中の社会動態の内訳について、国外から転入した外国人の人数を「その他増減」から「転入」に移行して修正している。

注4) 本表では、「市内移動の増減」を「その他増減」に含めている。

## (2) 行政区別の状況

### 人口増加数が多い港北区、増加率が高い西区

人口の動きを行政区別にみると、令和4年中は5区で増加、13区で減少しています。

増加数では、港北区が2,563人(0.71%)と最も増加し、次いで神奈川区1,434人(0.58%)、西区1,151人(1.10%)の順となっています。

減少数では、金沢区が△1,754人(△0.89%)と最も減少し、次いで旭区△977人(△0.40%)、港南区△910人(△0.42%)の順となっています。

減少から増加に転じた区は、西区(△278人→1,151人)、中区(△1,118人→760人)の2区です。

増加から減少に転じた区は、港南区(123人→△910人)、青葉区(137人→△675人)、戸塚区(220人→△569人)都筑区(1,489人→△5人)の4区となりました。

[図1-3、図1-4、表1-2、統計表第4表、第5表]

図1-3 行政区別人口増加率

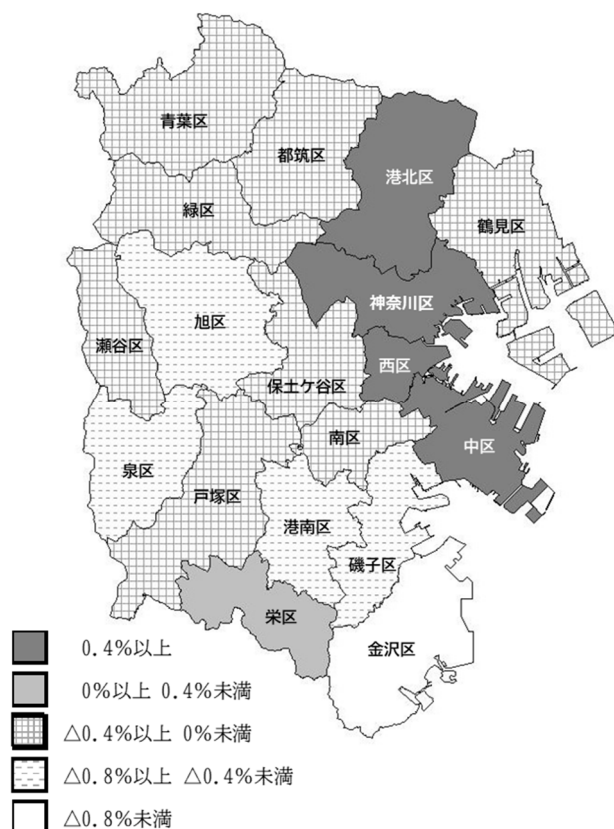


図1-4 行政区別人口動態（令和4年中）

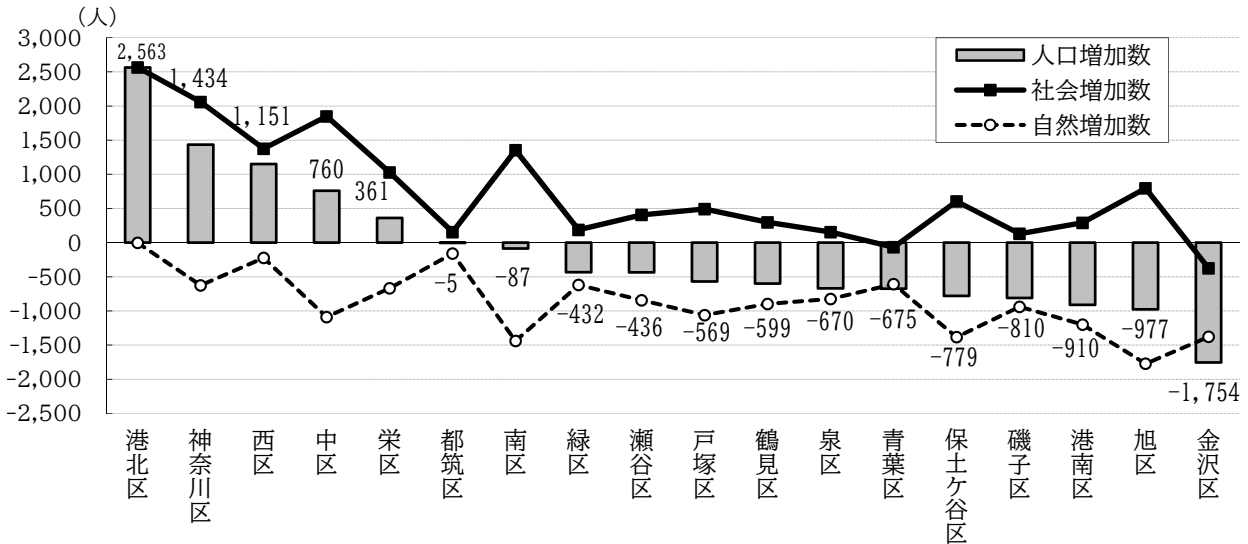


表1-2 行政区別人口及び人口増減（令和4年中）

行政区	人口（1月1日現在）		人口増減				（参考）	
	令和4年	令和5年	人口増加数	社会増加数	自然増加数	人口増加率	順位	令和3年中の人口増加数
横浜市	3,772,029	3,769,595	△ 2,434	13,305	△ 15,739	△ 0.07	-	△ 4,257
鶴見区	295,580	294,981	△ 599	298	△ 897	△ 0.20	9	△ 1,567
神奈川区	247,444	248,878	1,434	2,060	△ 626	0.58	3	335
西区	104,483	105,634	1,151	1,375	△ 224	1.10	1	△ 278
南区	150,271	151,031	760	1,849	△ 1,089	0.51	4	△ 1,118
港南区	197,517	197,430	△ 87	1,353	△ 1,440	△ 0.04	7	△ 579
保土ヶ谷区	215,222	214,312	△ 910	290	△ 1,200	△ 0.42	15	123
保土ヶ谷区	206,631	205,852	△ 779	604	△ 1,383	△ 0.38	13	△ 1,018
旭区	243,359	242,382	△ 977	796	△ 1,773	△ 0.40	14	△ 1,441
磯子区	166,260	165,450	△ 810	130	△ 940	△ 0.49	17	△ 380
金沢区	197,646	195,892	△ 1,754	△ 375	△ 1,379	△ 0.89	18	△ 950
港北区	359,521	362,084	2,563	2,566	△ 3	0.71	2	994
緑区	183,222	182,790	△ 432	188	△ 620	△ 0.24	11	△ 106
青葉区	311,146	310,471	△ 675	△ 67	△ 608	△ 0.22	10	137
都筑区	214,891	214,886	△ 5	155	△ 160	△ 0.00	6	1,489
戸塚区	284,084	283,515	△ 569	492	△ 1,061	△ 0.20	8	220
栄区	120,613	120,974	361	1,029	△ 668	0.30	5	562
泉区	152,087	151,417	△ 670	155	△ 825	△ 0.44	16	△ 252
瀬谷区	122,052	121,616	△ 436	407	△ 843	△ 0.36	12	△ 428

## 2 社会動態

### (1) 社会移動の状況

転入超過数は12,960人

令和4年中の社会移動数は350,540人で、令和3年中と比べ9,497人の増加となっています。

市外からの転入は148,132人（前年比9,111人増）、市外への転出は135,172人（同3,810人増）で、差引12,960人（同5,301人増）の転入超過となっています。

移動率（各年の1月1日現在人口に対する割合）をみると、転入率は3.93%、転出率は3.58%、市内移動率1.78%で、全体の移動率は9.29%になっています。

市外からの転入の推移をみると、昭和30年代後半から急激に増加し、45年に転入超過数が66,374人となり、46年に市外転入者数は昭和22年以降最大の228,455人となりました。その後は小さく減少と増加を繰り返しながら減少の方向で推移し、平成26年には138,809人に減少しています。その後は令和元年に151,930人まで増加しましたが、令和2・3年は減少しています。令和4年は再び増加し、148,132人となりました。

市外への転出は、昭和48年の183,235人をピークに減少傾向となりましたが、60年から再び増加に転じ、平成5年から8年にかけては転入を上回り、昭和22年以降初の転出超過となりました。その後は緩やかな減少傾向にあり、令和2年に127,562人まで減少しましたが、令和4年は135,172人に増加しています。

転入超過数は、東日本大震災のあった平成23年は一時転出超過となりましたが、24年以降は転入超過が続いています。平成30年から令和2年にかけては1万人を超えていましたが、令和3年は7,659人に減少し、令和4年に再び1万人を超え、12,960人となりました。

〔図1-5、表1-3、統計表第3表〕

図1-5 社会動態における転入・転出・市内移動の推移（昭和45年中～令和4年中）

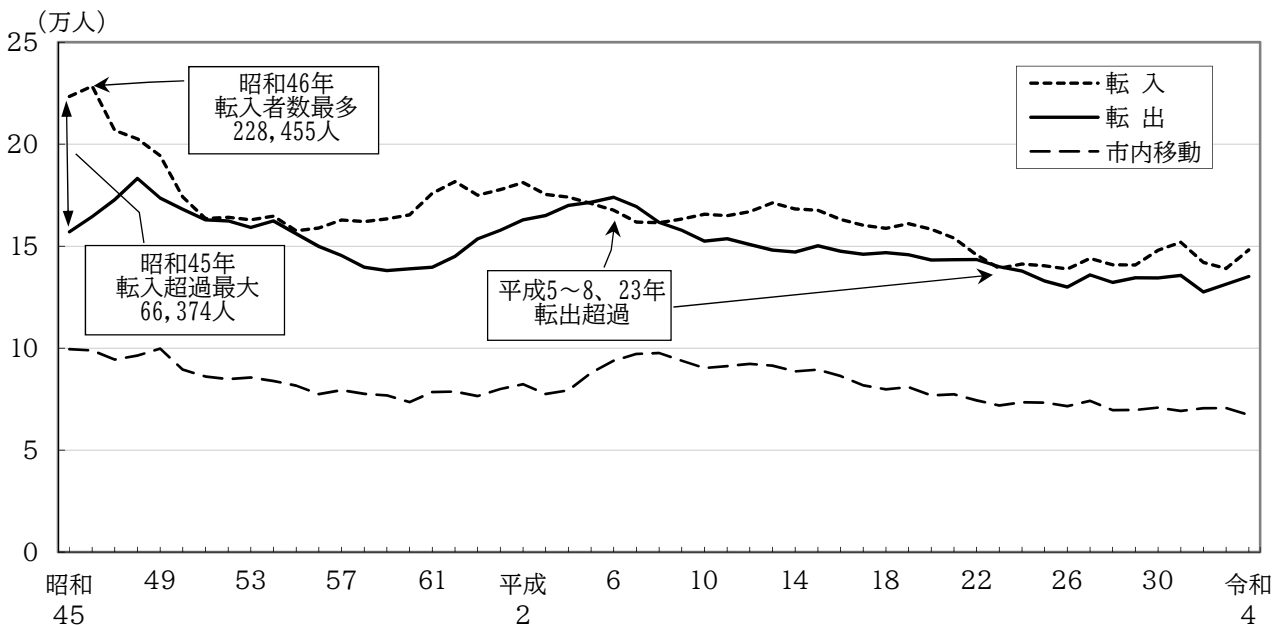


表1-3 社会移動の推移（昭和22年中～令和4年中）

年 中	社 会 移 動 数					移 動 率 (%)				
	移動総数	市 外 移 動			市内移動	移動率	市 外 移 動			市内移動率
		転入	転出	転入超過数			転入率	転出率	転入超過率	
昭和22	154,749	97,015	57,734	39,281	-	20.06	12.58	7.49	5.09	...
23	207,875	117,218	90,657	26,561	-	25.12	14.16	10.95	3.21	...
24	269,824	107,732	81,519	26,213	80,573	30.79	12.30	9.30	2.99	9.20
25	271,813	106,592	75,634	30,958	89,587	29.48	11.56	8.20	3.36	9.72
26	279,343	110,147	78,469	31,678	90,727	28.94	11.41	8.13	3.28	9.40
27	255,269	94,168	72,688	21,480	88,413	25.20	9.30	7.17	2.12	8.73
28	224,745	93,917	66,429	27,488	64,399	21.42	8.95	6.33	2.62	6.14
29	228,379	91,007	72,705	18,302	64,667	20.96	8.35	6.67	1.68	5.93
30	213,007	82,876	68,915	13,961	61,216	18.99	7.39	6.14	1.24	5.46
31	201,676	80,937	61,617	19,320	59,122	17.52	7.03	5.35	1.68	5.14
32	210,490	89,229	61,632	27,597	59,629	17.81	7.55	5.21	2.33	5.04
33	210,450	92,278	63,712	28,566	54,460	17.22	7.55	5.21	2.34	4.46
34	214,194	96,726	64,955	31,771	52,513	16.93	7.64	5.13	2.51	4.15
35	219,353	104,337	64,993	39,344	50,023	16.71	7.95	4.95	3.00	3.81
36	239,402	117,551	69,516	48,035	52,335	17.25	8.47	5.01	3.46	3.77
37	281,003	137,482	80,222	57,260	63,299	19.32	9.45	5.52	3.94	4.35
38	295,605	142,348	89,469	52,879	63,788	19.29	9.29	5.84	3.45	4.16
39	335,933	163,566	102,111	61,455	70,256	20.89	10.17	6.35	3.82	4.37
40	350,353	163,100	112,605	50,495	74,648	20.67	9.62	6.64	2.98	4.40
41	359,276	163,137	117,746	45,391	78,393	19.89	9.03	6.52	2.51	4.34
42	372,241	176,017	120,813	55,204	75,411	19.84	9.38	6.44	2.94	4.02
43	416,800	198,484	133,246	65,238	85,070	21.20	10.09	6.78	3.32	4.33
44	441,717	206,825	145,981	60,844	88,911	21.36	10.00	7.06	2.94	4.30
45	479,943	223,393	157,019	66,374	99,531	22.14	10.31	7.24	3.06	4.59
46	491,843	228,455	164,481	63,974	98,907	21.74	10.10	7.27	2.83	4.37
47	473,968	206,752	172,834	33,918	94,382	20.01	8.73	7.30	1.43	3.99
48	482,268	202,635	183,235	19,400	96,398	19.70	8.28	7.48	0.79	3.94
49	467,680	194,347	173,581	20,766	99,752	18.61	7.73	6.91	0.83	3.97
50	431,695	174,150	168,068	6,082	89,477	16.75	6.76	6.52	0.24	3.47
51	412,543	163,519	162,907	612	86,117	15.69	6.22	6.20	0.02	3.27
52	411,369	164,186	162,386	1,800	84,797	15.41	6.15	6.08	0.07	3.18
53	407,700	162,893	159,161	3,732	85,646	15.07	6.02	5.88	0.14	3.17
54	410,976	164,686	162,397	2,289	83,893	14.99	6.01	5.92	0.08	3.06
55	395,284	157,616	156,070	1,546	81,598	14.27	5.69	5.63	0.06	2.94
56	386,286	158,942	149,921	9,021	77,423	13.90	5.72	5.39	0.32	2.79
57	387,663	162,855	145,411	17,444	79,397	13.77	5.79	5.17	0.62	2.82
58	379,342	162,049	139,659	22,390	77,634	13.28	5.67	4.89	0.78	2.72
59	378,216	163,354	138,057	25,297	76,805	13.02	5.62	4.75	0.87	2.64
60	377,760	165,318	138,923	26,395	73,519	12.79	5.60	4.70	0.89	2.49
61	394,164	175,943	139,712	36,231	78,509	13.13	5.86	4.65	1.21	2.61
62	405,426	181,661	145,034	36,627	78,731	13.25	5.94	4.74	1.20	2.57
63	405,032	174,968	153,560	21,408	76,504	12.99	5.61	4.92	0.69	2.45
平成元	415,537	177,756	157,841	19,915	79,940	13.15	5.62	4.99	0.63	2.53
2	426,470	181,160	162,949	18,211	82,361	13.33	5.66	5.09	0.57	2.57
3	417,946	175,427	165,019	10,408	77,500	12.96	5.44	5.12	0.32	2.40
4	423,305	174,042	169,942	4,100	79,321	13.00	5.35	5.22	0.13	2.44
5	430,353	170,920	171,532	△ 612	87,901	13.13	5.22	5.24	△ 0.02	2.68
6	435,396	167,606	173,949	△ 6,343	93,841	13.23	5.09	5.28	△ 0.19	2.85
7	428,411	161,795	169,462	△ 7,667	97,154	12.97	4.90	5.13	△ 0.23	2.94
8	420,775	161,504	161,622	△ 118	97,649	12.72	4.88	4.88	△ 0.00	2.95

表1-3 社会移動の推移（昭和22年中～令和4年中）（続）

年 中	社 会 移 動 数					移 動 率 (%)				
	移動総数	市 外 移 動			市内移動	移動率	市 外 移 動			市内移動率
		転入	転出	転入超過数			転入率	転出率	転入超過率	
平成9	414,952	163,280	157,828	5,452	93,844	12.48	4.91	4.75	0.16	2.82
10	408,378	165,655	152,481	13,174	90,242	12.21	4.95	4.56	0.39	2.70
11	409,710	164,918	153,616	11,302	91,176	12.15	4.89	4.55	0.34	2.70
12	410,125	166,939	150,866	16,073	92,320	12.07	4.91	4.44	0.47	2.72
13	410,694	171,197	148,076	23,121	91,421	11.96	4.99	4.31	0.67	2.66
14	403,992	168,252	147,176	21,076	88,564	11.65	4.85	4.24	0.61	2.55
15	407,330	167,648	150,193	17,455	89,489	11.63	4.79	4.29	0.50	2.55
16	396,962	163,112	147,542	15,570	86,308	11.24	4.62	4.18	0.44	2.44
17	388,030	160,213	146,020	14,193	81,797	10.90	4.50	4.10	0.40	2.30
18	385,426	158,738	146,852	11,886	79,836	10.75	4.43	4.10	0.33	2.23
19	387,783	161,065	145,772	15,293	80,946	10.75	4.47	4.04	0.42	2.24
20	378,353	158,311	143,248	15,063	76,794	10.42	4.36	3.94	0.41	2.11
21	374,733	153,945	143,369	10,576	77,419	10.25	4.21	3.92	0.29	2.12
22	363,577	145,701	143,460	2,241	74,416	9.90	3.97	3.91	0.06	2.03
23	350,867	139,112	139,905	△ 793	71,850	9.51	3.77	3.79	△ 0.02	1.95
24	352,552	141,289	137,784	3,505	73,479	9.55	3.83	3.73	0.09	1.99
25	346,578	140,356	132,953	7,403	73,269	9.37	3.80	3.60	0.20	1.98
26	340,292	138,809	129,947	8,862	71,536	9.19	3.75	3.51	0.24	1.93
27	354,131	144,035	135,954	8,081	74,142	9.54	3.88	3.66	0.22	2.00
28	342,680	140,829	132,234	8,595	69,617	9.20	3.78	3.55	0.23	1.87
29	344,970	140,759	134,518	6,241	69,693	9.25	3.77	3.61	0.17	1.87
30	353,238	147,977	134,397	13,580	70,864	9.46	3.96	3.60	0.36	1.90
令和元	356,825	151,930	135,653	16,277	69,242	9.54	4.06	3.63	0.44	1.85
2	340,186	142,051	127,562	14,489	70,573	9.07	3.79	3.40	0.39	1.88
3	341,043	139,021	131,362	7,659	70,660	9.03	3.68	3.48	0.20	1.87
4	350,540	148,132	135,172	12,960	67,236	9.29	3.93	3.58	0.34	1.78

注1) 市内移動は転入の人数である。また、移動率の算出に用いた人口は各年1月1日現在人口である。

注2) 平成24年中、25年中、26年中の社会移動数の内訳について、国外から転入した外国人の人数を「市外移動の転入」に移行して修正している。

## (2) 市外移動

## 国外からの転入超過数が前年より大幅に増加

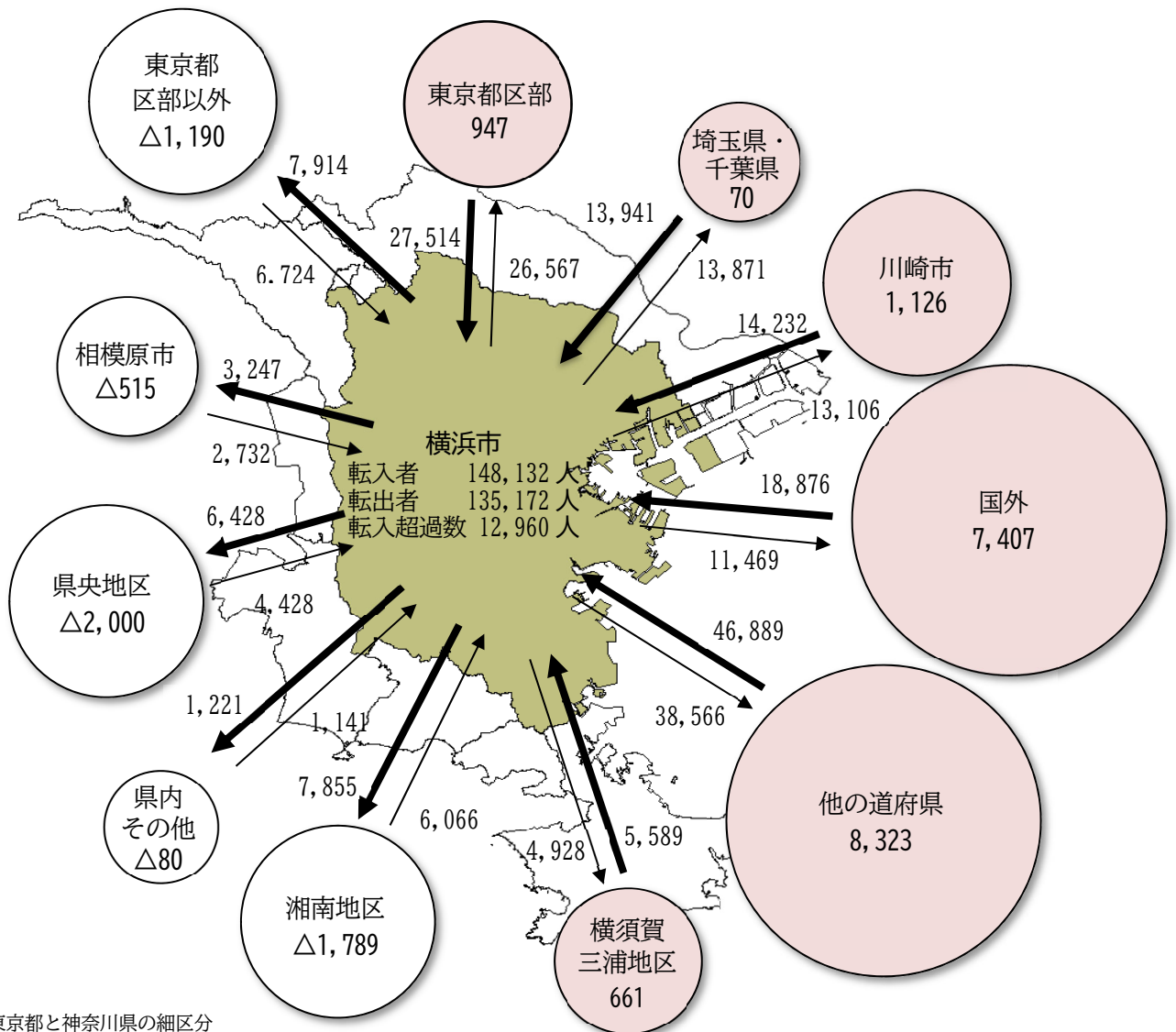
市外移動を移動前・移動後の都道府県別にみると、転入は東京都、転出は神奈川県（横浜市を除く）との移動が最も多くなっています。これに千葉県と埼玉県を加えた東京圏内の移動だけで転入者の55.6%（82,367人）、転出者の63.0%（85,137人）を占めています。

次に転入超過数（12,960人）を地域別にみると、東京圏内では、川崎市（1,126人）に対しての転入超過が最大でした。ほか、東京都区部（947人）、横須賀三浦地区（661人）、埼玉県・千葉県（70人）に対して転入超過となっている一方、県央地区（△2,000人）、湘南地区（△1,789人）に対しては前年に続き転出超過で、神奈川県内のこれらの地域への転出が進んでいます。

東京圏外では、他の道府県との移動で、転入・転出ともに増加し、転入超過数は前年より915人多い8,323人となっています。国外との移動は、転入が18,876人と大きく増加したことにより、転入超過数は7,407人となっています。

〔図1-6、図1-7、図1-8、表1-4、表1-5、統計表第14表、第15表〕

図1-6 地域別にみた転入・転出者数（令和4年中）



## 東京都と神奈川県の細区分

- 東京都区部 : 23 特別区
- 東京都区部以外 : 23 特別区を除く都内の市町村
- 川崎市 : 川崎市（川崎区、幸区、中原区、高津区、宮前区、多摩区、麻生区）
- 相模原市 : 相模原市（緑区、中央区、南区）
- 横須賀三浦地区 : 横須賀市、鎌倉市、逗子市、三浦市、三浦郡（葉山町）
- 県央地区 : 厚木市、大和市、海老名市、座間市、綾瀬市、愛甲郡（愛川町、清川村）
- 湘南地区 : 平塚市、藤沢市、茅ヶ崎市、秦野市、伊勢原市、高座郡（寒川町）中郡（大磯町、二宮町）
- 県内その他 : 小田原市、南足柄市、足柄上郡（中井町、大井町、松田町、山北町、開成町）、足柄下郡（箱根町、真鶴町、湯河原町）



表1-4 地域別の転入超過数（令和3年・4年）

(人)

地域	転入超過数			転入			転出		
	令和4年	令和3年	令和3年～4年の増減数	令和4年	令和3年	令和3年～4年の増減数	令和4年	令和3年	令和3年～4年の増減数
総数	12,960	7,659	5,301	148,132	139,021	9,111	135,172	131,362	3,810
神奈川県内	△ 2,597	△ 1,568	△ 1,029	34,188	35,716	△ 1,528	36,785	37,284	△ 499
川崎市	1,126	2,147	△ 1,021	14,232	15,612	△ 1,380	13,106	13,465	△ 359
相模原市	△ 515	△ 703	188	2,732	2,688	44	3,247	3,391	△ 144
横須賀三浦地区	661	841	△ 180	5,589	5,885	△ 296	4,928	5,044	△ 116
県央地区	△ 2,000	△ 2,069	69	4,428	4,393	35	6,428	6,462	△ 34
湘南地区	△ 1,789	△ 1,723	△ 66	6,066	6,140	△ 74	7,855	7,863	△ 8
その他	△ 80	△ 61	△ 19	1,141	998	143	1,221	1,059	162
神奈川県外の県	8,150	9,078	△ 928	95,068	94,237	831	86,918	85,159	1,759
東京都	△ 243	2,685	△ 2,928	34,238	35,638	△ 1,400	34,481	32,953	1,528
区部	947	3,580	△ 2,633	27,514	29,024	△ 1,510	26,567	25,444	1,123
区部以外	△ 1,190	△ 895	△ 295	6,724	6,614	110	7,914	7,509	405
埼玉県・千葉県	70	△ 1,015	1,085	13,941	12,958	983	13,871	13,973	△ 102
他の道府県	8,323	7,408	915	46,889	45,641	1,248	38,566	38,233	333
国外	7,407	149	7,258	18,876	9,068	9,808	11,469	8,919	2,550
(再掲)									
国内移動	5,553	7,510	△ 1,957	129,256	129,953	△ 697	123,703	122,443	1,260
東京圏	△ 2,770	102	△ 2,872	82,367	84,312	△ 1,945	85,137	84,210	927

注) 他の道府県には地域不詳を含む。

図1-7 東京圏内の転入・転出超過数の推移（平成30年中～令和4年中）

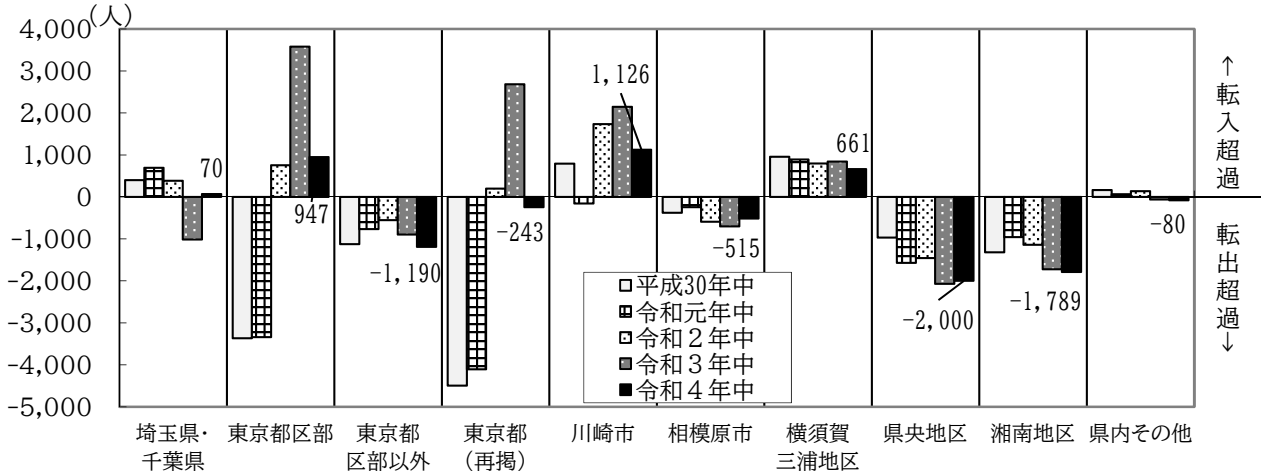


図1-8 他の道府県・国外移動の転入・転出超過数の推移（平成30年中～令和4年中）

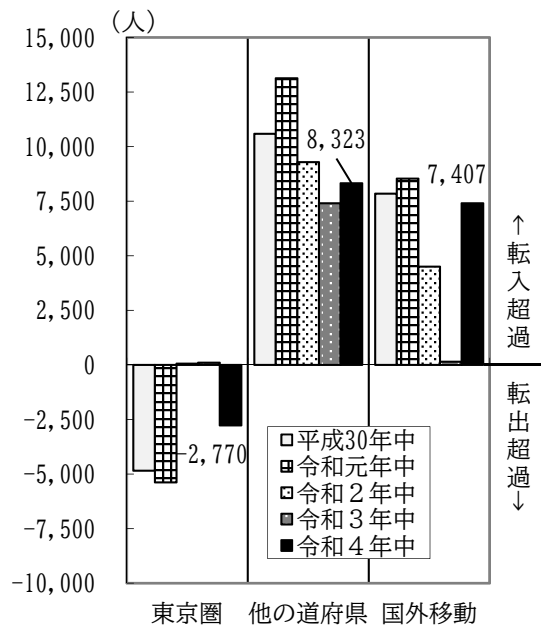


表1-5 近隣市区の移動前・移動後の住所地別転入・転出者の順位（令和4年中）

近隣市区		【転入超過】	
【転入】		【転入超過】	
1 川崎市	14,232	1 川崎市	1,126
2 大田区	5,052	2 大田区	1,035
3 世田谷区	3,349	3 横須賀市	651
4 横須賀市	3,319	4 世田谷区	413
5 藤沢市	2,831	5 品川区	251
6 相模原市	2,732	6 練馬区	94
7 品川区	2,268	7 三浦郡	64
8 大和市	1,863	8 目黒区	54
9 町田市	1,549	9 厚木市	52
10 目黒区	1,492	10 逗子市	42
【転出】		【転出超過】	
1 川崎市	13,106	1 町田市	1,191
2 大田区	4,017	2 大和市	1,103
3 藤沢市	3,767	3 藤沢市	936
4 相模原市	3,247	4 海老名市	521
5 大和市	2,966	5 相模原市	515
6 世田谷区	2,936	6 茅ヶ崎市	362
7 町田市	2,740	7 綾瀬市	268
8 横須賀市	2,668	8 平塚市	228
9 品川区	2,017	9 渋谷区	166
10 鎌倉市	1,547	10 江東区	163

(3) 市内移動

隣接区への移動が 53.3%

市内移動（区間移動）の67,236人を移動前・移動後の住所地別にみると、隣接区への移動が35,811人と全体の半数以上を占めています。行政区別に移動数をみると、図1-9の区間において移動数が多くなっています。

また、市内移動（区間移動）による転入超過数をみると、旭区（940人）、瀬谷区（599人）及び泉区（484人）で多くっており、特に、図1-10の区間において多くなっています。

[図1-9、図1-10、表1-6、統計表第15表]

図1-9 区間移動数(令和4年中)

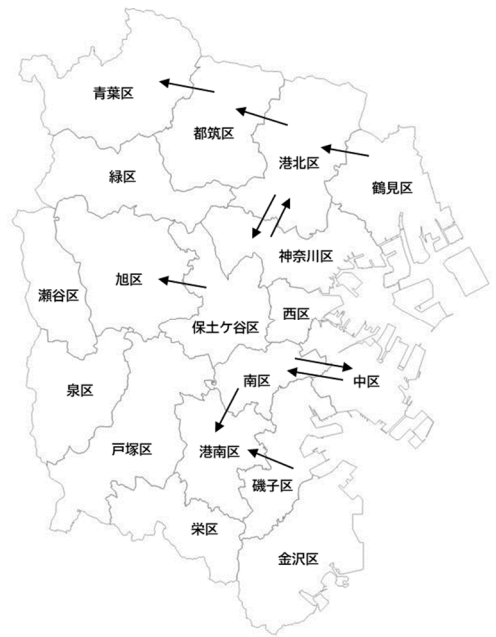


表1-6 (その1) 移動前・移動後の住所地別市内（区間）移動者数（令和4年中）

移動前の住所地	総数	移動後の住所地								
		鶴見区	神奈川区	西区	中区	南区	港南区	保土ヶ谷区	旭区	区
総数	67,236	3,290	5,663	3,234	4,260	5,303	4,154	4,448	4,328	
鶴見区	4,078	-	691	205	223	259	146	240	207	
神奈川区	6,056	664	-	467	369	391	234	598	355	
西区	3,514	158	448	-	541	381	137	571	164	
中区	4,610	184	362	539	-	1,119	241	235	168	
南区	5,558	229	414	311	1,012	-	774	437	186	
港南区	3,785	161	229	142	212	632	-	143	133	
保土ヶ谷区	4,744	203	521	434	237	418	154	-	859	
旭区	3,388	143	228	169	121	152	96	584	-	
磯子区	3,899	161	204	128	439	471	769	176	110	
金沢区	2,560	123	171	98	155	299	325	114	69	
港北区	6,279	638	1,105	229	286	290	207	334	372	
緑区	2,901	84	322	47	86	113	65	140	338	
青葉区	2,807	84	185	65	94	100	48	91	166	
都筑区	3,575	127	270	76	80	90	83	111	192	
戸塚区	3,899	139	255	161	162	267	392	331	196	
栄区	1,837	68	76	52	108	138	313	78	84	
泉区	2,109	72	93	46	64	121	120	125	227	
瀬谷区	1,637	52	89	65	71	62	50	140	502	

注) 各区間の移動者数は、移動後の住所地からみた転入者数である。

表1-6 (その2) 市内（区間）の転入超過数（令和4年中）

区名	総数	転入超過数（左端列の区から見た転入超過数）								
		鶴見区	神奈川区	西区	中区	南区	港南区	保土ヶ谷区	旭区	区
鶴見区	△ 788	-	△ 27	△ 47	△ 39	△ 30	15	△ 37	△ 64	
神奈川区	△ 393	27	-	△ 19	△ 7	23	△ 5	△ 77	△ 127	
西区	△ 280	47	19	-	△ 2	△ 70	5	△ 137	5	
中区	△ 350	39	7	2	-	△ 107	△ 29	2	△ 47	
南区	△ 255	30	△ 23	70	107	-	△ 142	△ 19	△ 34	
港南区	369	△ 15	5	△ 5	29	142	-	11	△ 37	
保土ヶ谷区	△ 296	37	77	137	△ 2	19	△ 11	-	△ 275	
旭区	940	64	127	△ 5	47	34	37	275	-	
磯子区	△ 306	42	40	1	110	70	△ 291	△ 5	△ 32	
金沢区	△ 336	2	△ 19	△ 43	△ 26	△ 30	△ 92	△ 19	11	
港北区	△ 557	119	55	46	△ 37	△ 17	△ 16	38	△ 166	
緑区	308	62	28	14	38	3	△ 11	△ 21	△ 107	
青葉区	120	58	△ 22	14	△ 21	△ 13	33	△ 6	△ 69	
都筑区	12	42	49	51	19	31	13	23	△ 86	
戸塚区	282	84	18	8	29	145	13	103	△ 14	
栄区	447	70	15	8	69	2	47	36	△ 32	
泉区	484	33	25	19	40	25	25	77	56	
瀬谷区	599	47	19	29	△ 4	28	40	52	78	

図1-10 区間移動の転入超過数（令和4年中）

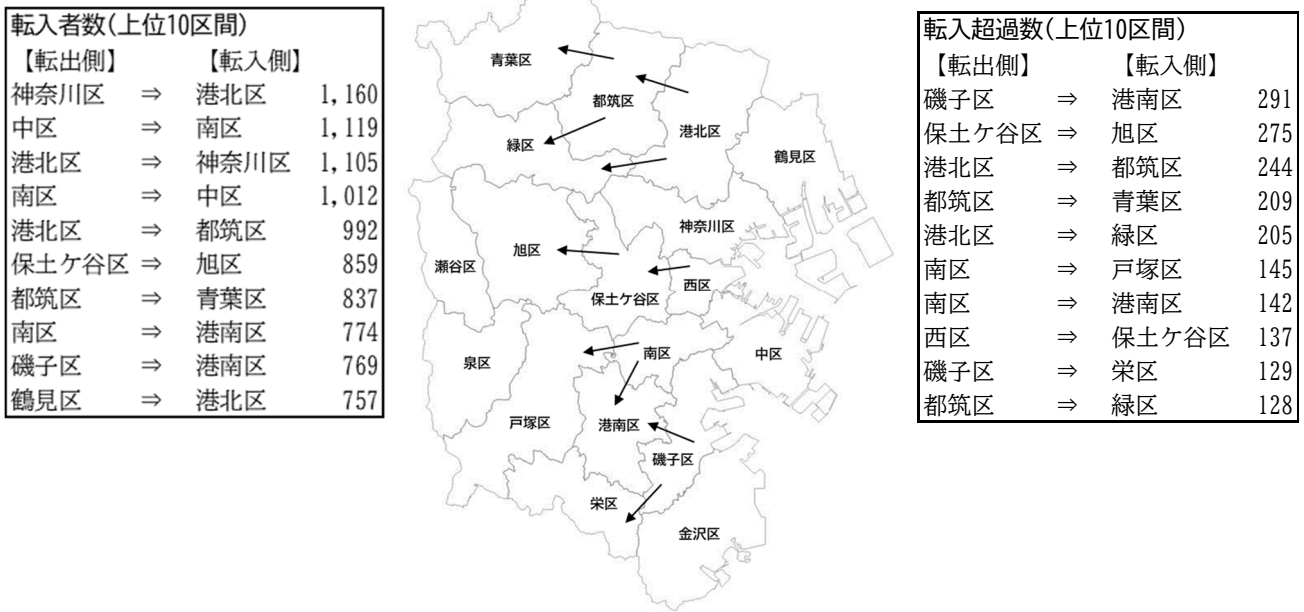


表1-6（その1） 移動前・移動後の住所別市内（区間）移動者数（令和4年中）（続）

移動後の住所地											移動前の住所地
磯子区	金沢区	港北区	緑区	青葉区	都筑区	戸塚区	栄区	泉区	瀬谷区	総数	
3,593	2,224	5,722	3,209	2,927	3,587	4,181	2,284	2,593	2,236	鶴見区	
203	125	757	146	142	169	223	138	105	99	神奈川区	
244	152	1,160	350	163	319	273	91	118	108	西区	
129	55	275	61	79	127	169	60	65	94	中区	
549	129	249	124	73	99	191	177	104	67	南区	
541	269	273	116	87	121	412	140	146	90	港南区	
478	233	191	54	81	96	405	360	145	90	保土ヶ谷区	
171	95	372	119	85	134	434	114	202	192	旭区	
78	80	206	231	97	106	182	52	283	580	磯子区	
-	474	178	59	52	80	188	262	97	51	金沢区	
510	-	164	53	56	56	130	135	59	43	港北区	
159	123	-	539	407	992	235	98	133	132	緑区	
51	44	334	-	563	438	63	48	54	111	青葉区	
53	52	341	590	-	628	104	44	64	98	都筑区	
51	44	748	566	837	-	111	30	77	82	戸塚区	
145	168	212	73	67	98	-	425	675	133	栄区	
133	116	75	29	33	29	391	-	74	40	泉区	
70	39	103	47	59	44	582	71	-	226	瀬谷区	
28	26	84	52	46	51	88	39	192	-		

表1-6（その2） 市内（区間）の転入超過数（令和4年中）（続）

転入超過数（左端列の区から見た転入超過数）											区名
磯子区	金沢区	港北区	緑区	青葉区	都筑区	戸塚区	栄区	泉区	瀬谷区		
△ 42	△ 2	△ 119	△ 62	△ 58	△ 42	△ 84	△ 70	△ 33	△ 47	鶴見区	
△ 40	19	△ 55	△ 28	22	△ 49	△ 18	△ 15	△ 25	△ 19	神奈川区	
△ 1	43	△ 46	△ 14	△ 14	△ 51	△ 8	△ 8	△ 19	△ 29	西区	
△ 110	26	37	△ 38	21	△ 19	△ 29	△ 69	△ 40	4	中区	
△ 70	30	17	△ 3	13	△ 31	△ 145	△ 2	△ 25	△ 28	南区	
291	92	16	11	△ 33	△ 13	△ 13	△ 47	△ 25	△ 40	港南区	
5	19	△ 38	21	6	△ 23	△ 103	△ 36	△ 77	△ 52	保土ヶ谷区	
32	△ 11	166	107	69	86	14	32	△ 56	△ 78	旭区	
-	36	△ 19	△ 8	1	△ 29	△ 43	△ 129	△ 27	△ 23	磯子区	
△ 36	-	△ 41	△ 9	△ 4	△ 12	38	△ 19	△ 20	△ 17	金沢区	
19	41	-	△ 205	△ 66	△ 244	△ 23	△ 23	△ 30	△ 48	港北区	
8	9	205	-	27	128	10	△ 19	△ 7	△ 59	緑区	
△ 1	4	66	△ 27	-	209	△ 37	△ 11	△ 5	△ 52	青葉区	
29	12	244	△ 128	△ 209	-	△ 13	△ 1	△ 33	△ 31	都筑区	
43	△ 38	23	△ 10	37	13	-	△ 34	△ 93	△ 45	戸塚区	
129	19	23	19	11	1	34	-	△ 3	△ 1	栄区	
27	20	30	7	5	33	93	3	-	△ 34	泉区	
23	17	48	59	52	31	45	1	34	-	瀬谷区	

## (4) 年齢別、男女別社会移動

## 移動が多い20～30歳代

社会移動数を年齢別にみると、市外からの転入では25～29歳が34,074人（転入者の23.0%）と最も多く、次いで20～24歳が27,904人（同18.8%）、30～34歳が21,153人（同14.3%）、35～39歳が13,149人（同8.9%）となっており、20～30歳代で全体の65.0%を占めています。

また、市外への転出及び市内移動についてもほぼ同じ傾向で、20～30歳代の社会移動が多くなっています。

年齢別の転入超過数を5年前（平成29年中）及び10年前（24年中）との比較でみると、令和4年中は、0～14歳、20～59歳の年齢区分で、転入超過数が過去の2か年を上回っています。また、各年ともに20～24歳が最も大きくなっています。

男女別では、市外移動、市内移動ともに男性の移動割合が高くなっています。

[表1-7、図1-11、図1-12、図1-13]

表1-7 年齢、男女別社会移動数（令和4年中）

男女、年齢	社会移動数						割合(%)			
	総移動数	市外移動			市内移動	総移動数	市外移動		市内移動	
		転入	転出	転入超過数			転入	転出		
総数	350,540	148,132	135,172	12,960	67,236	100.0	100.0	100.0	100.0	
0～14歳	32,452	13,013	12,773	240	6,666	9.3	8.8	9.4	9.9	
15～19歳	9,800	5,214	2,812	2,402	1,774	2.8	3.5	2.1	2.6	
20～24歳	55,227	27,904	20,203	7,701	7,120	15.8	18.8	14.9	10.6	
25～29歳	79,412	34,074	31,783	2,291	13,555	22.7	23.0	23.5	20.2	
30～34歳	51,263	21,153	20,048	1,105	10,062	14.6	14.3	14.8	15.0	
35～39歳	32,156	13,149	12,668	481	6,339	9.2	8.9	9.4	9.4	
40～44歳	20,590	8,438	7,938	500	4,214	5.9	5.7	5.9	6.3	
45～49歳	16,256	6,394	6,264	130	3,598	4.6	4.3	4.6	5.4	
50～54歳	14,171	5,428	5,649	△ 221	3,094	4.0	3.7	4.2	4.6	
55～59歳	10,883	3,973	4,497	△ 524	2,413	3.1	2.7	3.3	3.6	
60～64歳	7,410	2,483	3,221	△ 738	1,706	2.1	1.7	2.4	2.5	
65歳以上	20,920	6,909	7,316	△ 407	6,695	6.0	4.7	5.4	10.0	
総数	186,863	79,437	73,282	6,155	34,144	53.3	53.6	54.2	50.8	
0～14歳	16,755	6,753	6,596	157	3,406	4.8	4.6	4.9	5.1	
15～19歳	5,248	2,765	1,593	1,172	890	1.5	1.9	1.2	1.3	
20～24歳	29,211	14,751	11,041	3,710	3,419	8.3	10.0	8.2	5.1	
25～29歳	41,546	18,221	16,633	1,588	6,692	11.9	12.3	12.3	10.0	
30～34歳	27,393	11,382	10,793	589	5,218	7.8	7.7	8.0	7.8	
35～39歳	17,845	7,268	7,105	163	3,472	5.1	4.9	5.3	5.2	
40～44歳	11,789	4,901	4,536	365	2,352	3.4	3.3	3.4	3.5	
45～49歳	9,314	3,674	3,694	△ 20	1,946	2.7	2.5	2.7	2.9	
50～54歳	7,978	3,078	3,313	△ 235	1,587	2.3	2.1	2.5	2.4	
55～59歳	6,304	2,308	2,677	△ 369	1,319	1.8	1.6	2.0	2.0	
60～64歳	4,382	1,494	1,952	△ 458	936	1.3	1.0	1.4	1.4	
65歳以上	9,098	2,842	3,349	△ 507	2,907	2.6	1.9	2.5	4.3	
総数	163,677	68,695	61,890	6,805	33,092	46.7	46.4	45.8	49.2	
0～14歳	15,697	6,260	6,177	83	3,260	4.5	4.2	4.6	4.8	
15～19歳	4,552	2,449	1,219	1,230	884	1.3	1.7	0.9	1.3	
20～24歳	26,016	13,153	9,162	3,991	3,701	7.4	8.9	6.8	5.5	
25～29歳	37,866	15,853	15,150	703	6,863	10.8	10.7	11.2	10.2	
30～34歳	23,870	9,771	9,255	516	4,844	6.8	6.6	6.8	7.2	
35～39歳	14,311	5,881	5,563	318	2,867	4.1	4.0	4.1	4.3	
40～44歳	8,801	3,537	3,402	135	1,862	2.5	2.4	2.5	2.8	
45～49歳	6,942	2,720	2,570	150	1,652	2.0	1.8	1.9	2.5	
50～54歳	6,193	2,350	2,336	14	1,507	1.8	1.6	1.7	2.2	
55～59歳	4,579	1,665	1,820	△ 155	1,094	1.3	1.1	1.3	1.6	
60～64歳	3,028	989	1,269	△ 280	770	0.9	0.7	0.9	1.1	
65歳以上	11,822	4,067	3,967	100	3,788	3.4	2.7	2.9	5.6	

図1-11 年齢別社会移動数（令和4年中）

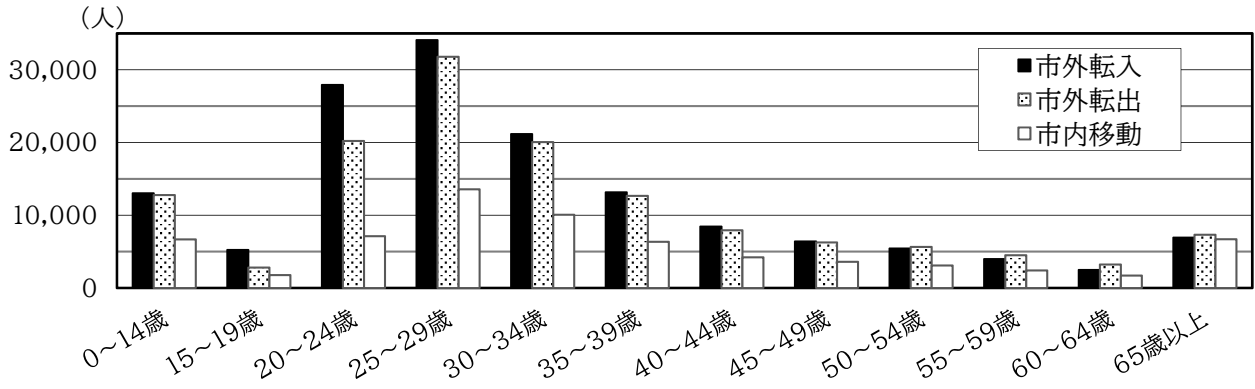


図1-12 年齢別転入超過数（平成24年中、29年中、令和4年中）

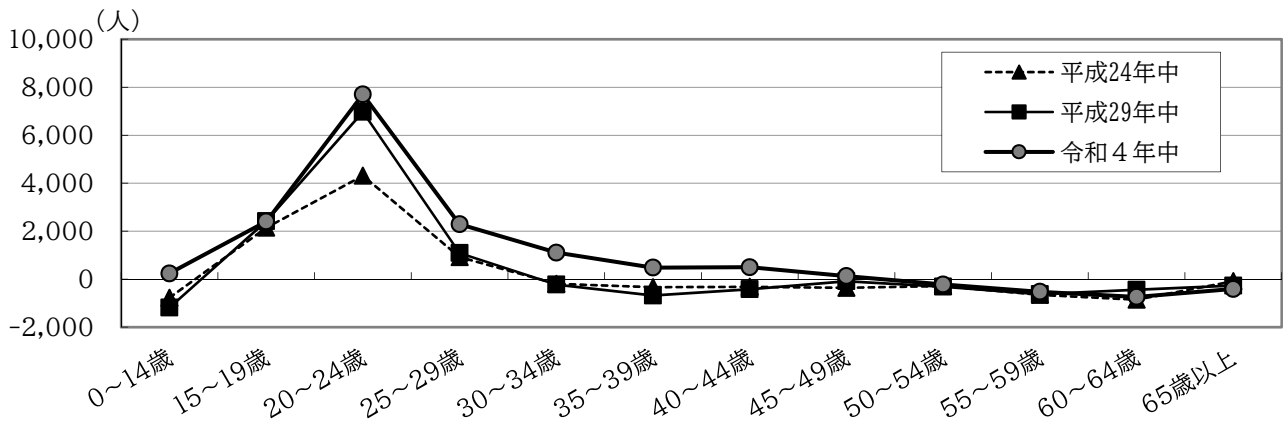
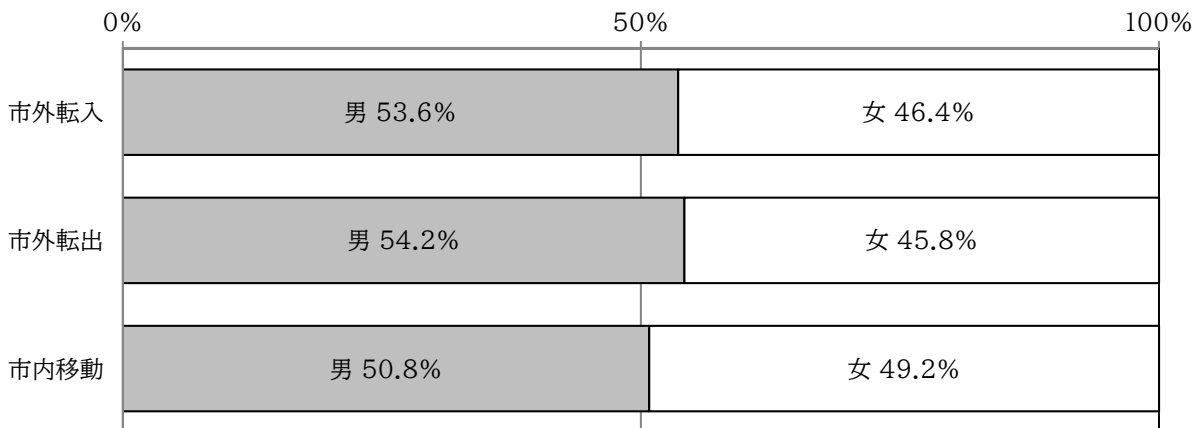


図1-13 社会移動数の男女別割合（令和4年中）



### 3 自然動態

#### 自然増加数の減少数が拡大

自然動態をみると、出生は23,785人（前年比1,091人減）、死亡は39,524人（同3,191人増）で、自然増加数は△15,739人（同4,282人減）となっています。自然増加数がマイナスとなるのは平成28年から7年連続で、年々減少数が拡大しています。

自然動態の推移を人口1,000人当たりの比率で見ると、出生率は終戦直後の第1次ベビーブーム後の急激な低下から昭和30年代後半になると上昇に転じ、第2次ベビーブームの昭和47年には22.62まで上昇しました。その後の出生率は緩やかな低下傾向にあり、平成13年以降は1桁となり、令和4年は6.31に低下しています。

一方、死亡率は昭和50年代から緩やかな上昇傾向にあり、令和4年は前年の9.62より0.86ポイント高い10.48となっています。

平成28年から死亡率が出生率を上回り、令和4年の自然増加率は△4.17で、昭和22年以降で最低となっています。

【図1-14、表1-8、統計表第3表】

図1-14 出生率、死亡率、自然増加率の推移（昭和40年中～令和4年中）

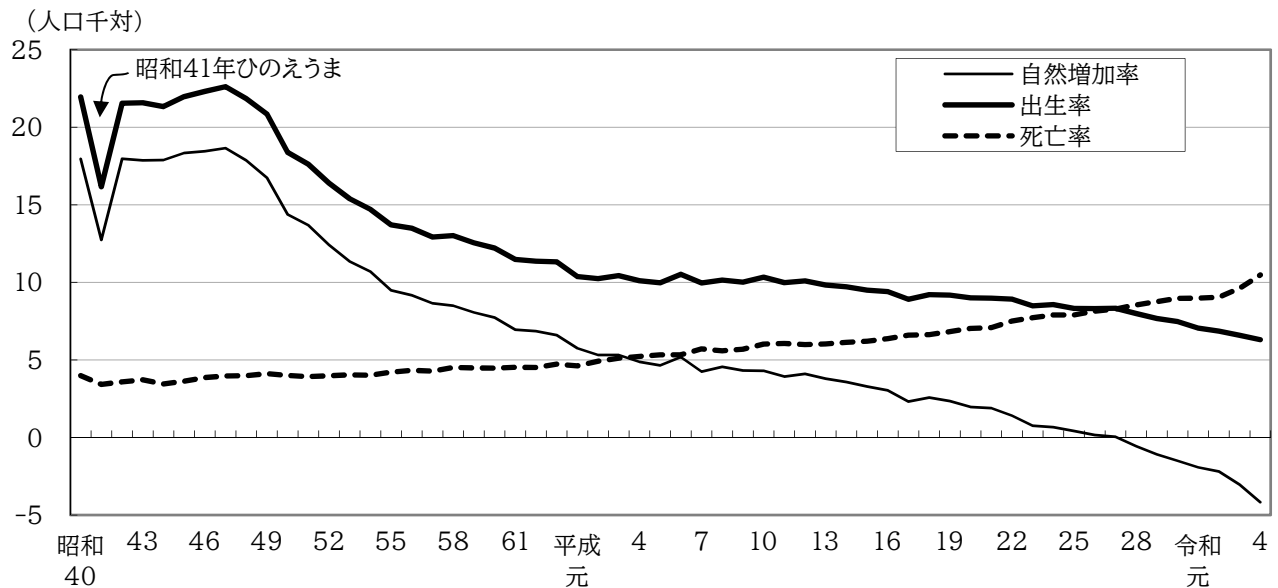


表1-8 自然動態の推移（昭和22年中～令和4年中）

年 中	自 然 動 態			比 率（人口千対）		
	自然増加数	出 生	死 亡	自然増加率	出 生 率	死 亡 率
昭和22	17,031	27,529	10,498	22.08	35.69	13.61
23	18,136	26,058	7,922	21.91	31.49	9.57
24	19,417	27,116	7,699	22.16	30.95	8.79
25	16,980	24,063	7,083	18.41	26.09	7.68
26	15,253	22,008	6,755	15.80	22.80	7.00
27	14,414	20,400	5,986	14.23	20.14	5.91
28	13,379	19,922	6,543	12.75	18.99	6.24
29	13,119	19,537	6,418	12.04	17.93	5.89
30	12,706	19,118	6,412	11.33	17.05	5.72
31	12,641	18,717	6,076	10.98	16.26	5.28
32	13,025	19,736	6,711	11.02	16.70	5.68
33	14,936	21,303	6,367	12.22	17.43	5.21
34	16,094	22,220	6,126	12.72	17.56	4.84
35	17,272	23,272	6,000	13.16	17.73	4.57
36	19,306	24,710	5,404	13.91	17.80	3.89
37	20,973	26,647	5,674	14.42	18.32	3.90
38	23,080	28,617	5,537	15.06	18.68	3.61
39	26,857	32,374	5,517	16.70	20.13	3.43

表1-8 自然動態の推移（昭和22年中～令和4年中）（続）

年 中	自 然 動 態			比 率（人口千対）		
	自然増加数	出 生	死 亡	自然増加率	出 生 率	死 亡 率
昭和40	30,444	37,213	6,769	17.96	21.95	3.99
41	23,012	29,197	6,185	12.74	16.16	3.42
42	33,704	40,433	6,729	17.96	21.55	3.59
43	35,124	42,433	7,309	17.86	21.58	3.72
44	36,980	44,114	7,134	17.88	21.33	3.45
45	39,755	47,622	7,867	18.34	21.97	3.63
46	41,749	50,490	8,741	18.45	22.31	3.86
47	44,176	53,562	9,386	18.65	22.62	3.96
48	43,745	53,504	9,759	17.87	21.85	3.99
49	42,072	52,394	10,322	16.74	20.85	4.11
50	37,045	47,353	10,308	14.38	18.38	4.00
51	36,003	46,322	10,319	13.69	17.62	3.92
52	33,151	43,758	10,607	12.42	16.40	3.97
53	30,695	41,625	10,930	11.35	15.39	4.04
54	29,323	40,306	10,983	10.70	14.71	4.01
55	26,294	37,977	11,683	9.49	13.71	4.22
56	25,470	37,493	12,023	9.16	13.49	4.33
57	24,339	36,381	12,042	8.65	12.93	4.28
58	24,264	37,179	12,915	8.49	13.01	4.52
59	23,433	36,466	13,033	8.07	12.56	4.49
60	22,838	36,063	13,225	7.73	12.21	4.48
61	20,865	34,461	13,596	6.95	11.48	4.53
62	20,971	34,773	13,802	6.85	11.36	4.51
63	20,567	35,321	14,754	6.60	11.33	4.73
平成元	18,178	32,774	14,596	5.75	10.37	4.62
2	17,018	32,746	15,728	5.32	10.24	4.92
3	17,161	33,651	16,490	5.32	10.43	5.11
4	15,883	32,896	17,013	4.88	10.10	5.23
5	15,227	32,692	17,465	4.65	9.98	5.33
6	17,060	34,617	17,557	5.18	10.52	5.33
7	14,036	32,899	18,863	4.25	9.96	5.71
8	15,080	33,567	18,487	4.56	10.15	5.59
9	14,350	33,273	18,923	4.32	10.01	5.69
10	14,392	34,547	20,155	4.30	10.33	6.03
11	13,232	33,676	20,444	3.92	9.98	6.06
12	13,932	34,295	20,363	4.10	10.09	5.99
13	13,029	33,722	20,693	3.80	9.82	6.03
14	12,406	33,699	21,293	3.58	9.71	6.14
15	11,523	33,271	21,748	3.29	9.50	6.21
16	10,727	33,238	22,511	3.04	9.41	6.37
17	8,244	31,722	23,478	2.32	8.91	6.60
18	9,246	33,023	23,777	2.58	9.21	6.63
19	8,488	33,122	24,634	2.35	9.18	6.83
20	7,142	32,694	25,552	1.97	9.00	7.04
21	6,922	32,816	25,894	1.89	8.98	7.09
22	5,174	32,747	27,573	1.41	8.92	7.51
23	2,808	31,296	28,488	0.76	8.48	7.72
24	2,460	31,623	29,163	0.67	8.57	7.90
25	1,535	30,753	29,218	0.42	8.32	7.90
26	613	30,780	30,167	0.17	8.31	8.15
27	195	30,928	30,733	0.05	8.33	8.28
28	△ 2,084	29,749	31,833	△ 0.56	7.99	8.55
29	△ 4,073	28,611	32,684	△ 1.09	7.67	8.76
30	△ 5,596	27,891	33,487	△ 1.50	7.47	8.97
令和元	△ 7,200	26,394	33,594	△ 1.92	7.06	8.98
2	△ 8,203	25,720	33,923	△ 2.19	6.86	9.05
3	△ 11,457	24,876	36,333	△ 3.03	6.59	9.62
4	△ 15,739	23,785	39,524	△ 4.17	6.31	10.48

注) 比率に用いた人口については、各年1月1日現在人口である。

## 4 行政区の人口動態

## 社会増加率が高い西区、中区、自然増加率はすべての区でマイナス

令和4年中の各区の人口動態を社会動態と自然動態に区分してみると、社会増加数がプラスとなったのは港北区(2,566人)、神奈川区(2,060人)、中区(1,849人)など16区となっています。

また、自然増加数はすべての区でマイナスとなっています。

社会増加率及び自然増加率<sup>(注)</sup>で見ると、社会増加率は西区が最も高く、自然増加率はすべての区でマイナスになっているものの、港北区は△0.0%にとどまっています。

次に、市外転入・転出者数を移動前・移動後の住所地別にみると、東京圏内の地域では東京都区部が多くなっています。さらに、東京圏内の地域との移動を行政区別にみると、川崎市との移動では鶴見区、港北区、青葉区、横須賀三浦地区との移動では金沢区、県央地区との移動では瀬谷区、旭区、湘南地区との移動では戸塚区などが多くなっています。

〔図1-15、表1-9、表1-10、統計表第5表、第14表、第15表〕

(注) 社会増加率 = 社会増加数 ÷ 令和4年1月1日現在総人口 × 100

自然増加率 = 自然増加数 ÷ 令和4年1月1日現在総人口 × 100

表1-9 行政区別の人口動態(令和4年中)

行政区	人口増加数	社会動態						自然動態		
		社会増加数	市外移動		市内(区間)移動		その他増減	自然増加数	出生	死亡
			転入	転出	転入	転出				
横浜市	△ 2,434	13,305	148,132	135,172	67,236	67,210	319	△ 15,739	23,785	39,524
鶴見区	△ 599	298	14,347	13,063	3,290	4,077	△ 199	△ 897	1,966	2,863
神奈川区	1,434	2,060	12,878	10,493	5,663	6,053	65	△ 626	1,736	2,362
西区	1,151	1,375	6,959	5,228	3,234	3,514	△ 76	△ 224	718	942
中区	760	1,849	9,351	6,912	4,260	4,607	△ 243	△ 1,089	763	1,852
南区	△ 87	1,353	8,314	6,603	5,303	5,554	△ 107	△ 1,440	1,067	2,507
港南区	△ 910	290	5,276	5,415	4,154	3,784	59	△ 1,200	1,232	2,432
保土ヶ谷区	△ 779	604	7,145	6,260	4,448	4,744	15	△ 1,383	1,174	2,557
旭区	△ 977	796	5,838	6,050	4,328	3,387	67	△ 1,773	1,369	3,142
磯子区	△ 810	130	5,129	4,695	3,593	3,897	-	△ 940	977	1,917
金沢区	△ 1,754	△ 375	6,203	6,296	2,224	2,559	53	△ 1,379	948	2,327
港北区	2,563	2,566	19,770	16,819	5,722	6,276	169	△ 3	2,973	2,976
緑区	△ 432	188	6,000	6,162	3,209	2,898	39	△ 620	1,174	1,794
青葉区	△ 675	△ 67	13,499	13,971	2,927	2,807	285	△ 608	1,927	2,535
都筑区	△ 5	155	8,302	8,247	3,587	3,575	88	△ 160	1,414	1,574
戸塚区	△ 569	492	8,396	8,238	4,181	3,897	50	△ 1,061	1,888	2,949
栄区	361	1,029	3,975	3,387	2,284	1,837	△ 6	△ 668	754	1,422
泉区	△ 670	155	3,590	3,972	2,593	2,109	53	△ 825	992	1,817
瀬谷区	△ 436	407	3,160	3,361	2,236	1,635	7	△ 843	713	1,556

図1-15 行政区別の社会増加率及び自然増加率の分布(令和4年中)

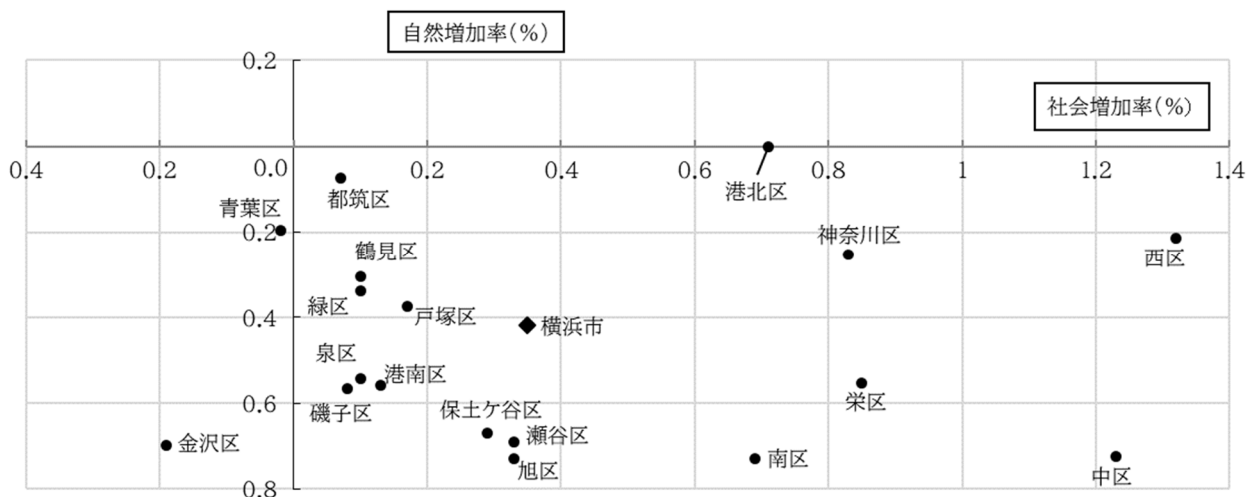




表1-10 行政区別の市外転入・転出数（令和4年中）

行政区	総数	東京圏内の地域									東京圏外		
		川崎市	相模原市	横須賀 三浦 地区	県央 地区	湘南 地区	県内 その他	東京都 区部	東京都 区部 以外	埼玉県 千葉県	他の <sup>1)</sup> 道府県	国外	
転 入	横浜市	148,132	14,232	2,732	5,589	4,428	6,066	1,141	27,514	6,724	13,941	46,889	18,876
	鶴見区	14,347	2,112	158	239	217	369	71	2,675	546	1,468	4,568	1,924
	神奈川区	12,878	1,018	239	324	280	452	112	2,592	555	1,272	4,770	1,264
	西区	6,959	495	92	214	180	298	49	1,491	238	570	2,019	1,313
	中区	9,351	555	116	288	178	310	57	1,956	330	878	2,504	2,179
	南区	8,314	485	139	478	195	347	72	1,226	362	782	2,787	1,441
	港南区	5,276	356	111	394	124	279	57	973	192	536	1,737	517
	保土ヶ谷区	7,145	538	116	242	271	326	76	1,115	354	744	2,449	914
	旭区	5,838	545	165	138	497	368	50	840	287	635	1,796	517
	磯子区	5,129	324	69	375	122	265	63	803	215	504	1,560	829
	金沢区	6,203	261	85	1,037	128	184	49	803	212	589	2,094	761
	港北区	19,770	2,586	292	303	304	465	102	5,095	903	1,727	6,027	1,966
	緑区	6,000	552	308	86	281	158	37	888	507	502	1,902	779
	青葉区	13,499	2,091	275	119	339	216	58	2,800	873	1,093	3,783	1,852
	都筑区	8,302	974	150	132	169	191	59	1,477	356	702	3,050	1,042
	戸塚区	8,396	594	125	441	242	791	103	1,361	315	861	2,774	789
	栄区	3,975	230	71	573	100	429	49	583	172	349	1,130	289
泉区	3,590	240	92	110	313	402	41	467	132	393	1,099	301	
瀬谷区	3,160	276	129	96	488	216	36	369	175	336	840	199	
転 出	横浜市	135,172	13,106	3,247	4,928	6,428	7,855	1,221	26,567	7,914	13,871	38,566	11,469
	鶴見区	13,063	2,402	260	277	283	429	87	2,644	567	1,734	3,451	929
	神奈川区	10,493	1,005	226	258	308	528	94	2,435	504	1,145	3,168	822
	西区	5,228	388	71	139	172	283	48	1,389	216	515	1,481	526
	中区	6,912	502	84	243	158	357	55	1,578	280	650	1,973	1,032
	南区	6,603	570	121	335	242	379	94	1,354	295	725	1,983	505
	港南区	5,415	415	101	416	209	392	41	965	255	601	1,642	378
	保土ヶ谷区	6,260	483	115	189	410	353	70	1,235	333	690	1,858	524
	旭区	6,050	399	209	150	697	430	71	943	382	608	1,701	460
	磯子区	4,695	326	90	400	172	296	51	797	198	513	1,477	375
	金沢区	6,296	332	104	817	202	313	44	1,000	235	599	2,144	506
	港北区	16,819	1,973	356	322	396	640	117	4,090	1,019	1,709	4,783	1,414
	緑区	6,162	521	417	81	468	250	39	961	679	555	1,642	549
	青葉区	13,971	1,785	399	141	608	470	99	3,041	1,474	1,157	3,514	1,283
	都筑区	8,247	900	168	128	274	306	59	1,400	555	872	2,726	859
	戸塚区	8,238	526	175	417	379	1,005	96	1,354	379	874	2,365	668
	栄区	3,387	233	88	430	148	551	70	434	132	254	862	185
泉区	3,972	165	127	119	516	617	40	540	206	376	1,013	253	
瀬谷区	3,361	181	136	66	786	256	46	407	205	294	783	201	

注1) 「他の道府県」には地域不詳を含む。

## 5 外国人人口の動き

### 外国人人口は10万6641人で総人口の2.8%

令和4年12月末現在、住民基本台帳に記載のある外国人の数は106,641人で総人口の2.8%を占めています。前年と比べて7,399人(7.5%)増加し、総数は昭和30年以降最大になりました。

[表1-11、表1-12]

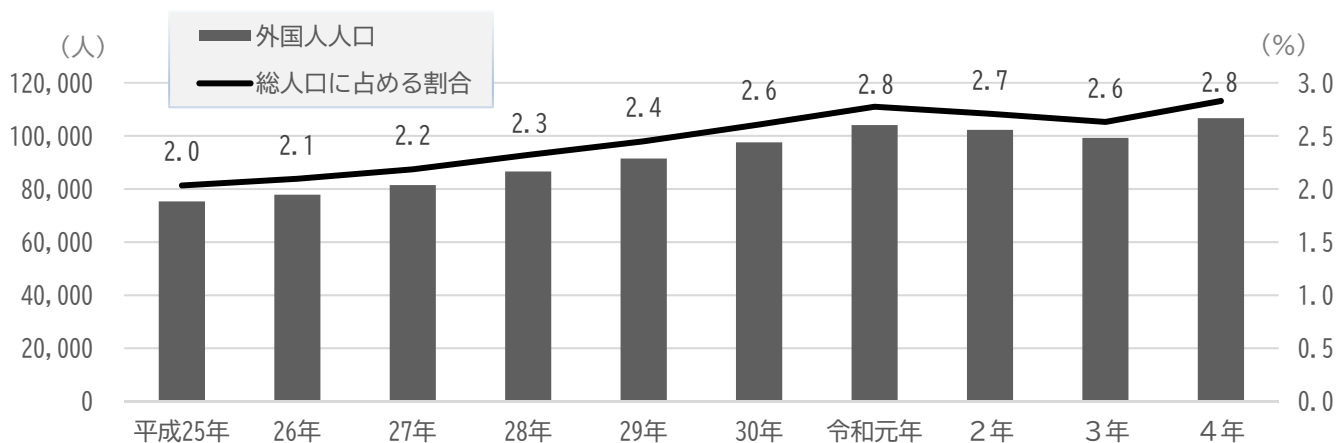
### (1) 推移

#### 増加に転じ過去最大となる

過去10年間の外国人人口の推移をみると、平成27年には8万人を超える水準に達し、令和元年に10万人を超える規模にまで増加しています。その後令和2・3年と減少が続きましたが、令和4年は再び10万人を超え、過去最大となりました。総人口に占める割合も増加傾向にあり、令和2・3年で一度減少したものの、令和4年で再び増加しています。

[図1-16]

図1-16 外国人人口の推移(平成25年～令和4年)



注1) 外国人人口は各年12月末現在

注2) 総人口は翌年1月1日現在の推計人口を使用

### (2) 国籍・地域別

#### 中国が前年比1,152人増加

国籍・地域別にみると、中国が40,042人(外国人人口の37.5%)と最も多く、韓国・朝鮮が12,903人(同12.1%)、ベトナムが9,818人(同9.2%)と続き、これらで全体の約6割を占めています。

また対前年増加数をみると、中国が1,152人と最も多く、続いてネパール865人、インド713人となっています。

[表1-11]

表1-11 国籍・地域別外国人人口の推移(平成25年～令和4年)

国籍・地域	総数	中国	韓国・朝鮮	ベトナム	フィリピン	ネパール	インド	台湾	ブラジル	米国	インドネシア
平成25年	75,300	31,236	13,994	2,169	6,642	1,052	1,701	1,853	2,432	2,198	758
平成26年	77,828	32,248	13,790	2,717	6,794	1,504	1,945	2,165	2,307	2,223	790
平成27年	81,424	33,621	13,671	3,714	6,884	2,082	1,960	2,404	2,291	2,236	829
平成28年	86,596	35,590	13,491	4,853	7,189	2,756	2,018	2,540	2,463	2,277	977
平成29年	91,452	37,536	13,512	5,718	7,546	3,185	2,175	2,677	2,531	2,385	1,059
平成30年	97,540	39,399	13,549	6,996	8,118	3,626	2,624	2,861	2,579	2,604	1,197
令和元年	104,047	41,707	13,519	8,595	8,410	4,151	3,193	2,872	2,715	2,697	1,416
令和2年	102,255	40,483	13,191	9,262	8,265	4,183	2,948	2,738	2,665	2,523	1,534
令和3年	99,242	38,890	12,742	9,157	8,298	4,174	2,738	2,699	2,527	2,353	1,437
令和4年	106,641	40,042	12,903	9,818	8,853	5,039	3,451	2,867	2,623	2,605	2,016
構成比(%)	100.0	37.5	12.1	9.2	8.3	4.7	3.2	2.7	2.5	2.4	1.9
対前年増加数	7,399	1,152	161	661	555	865	713	168	96	252	579
対前年増加率(%)	7.5	3.0	1.3	7.2	6.7	20.7	26.0	6.2	3.8	10.7	40.3

注1) 各年12月末現在

注2) 令和4年集計で登録人口が多い順に10の国・地域を記載

## (3) 行政区別

## 外国人人口が多い中区

行政区別にみると、中区が16,141人で最も多く、区の総人口の1割ほどを外国人が占めています。2番目は鶴見区の13,933人で、3番目は南区の11,194人となっています。

国・地域別の分布状況でみると、中国、韓国・朝鮮、台湾、米国が一番多いのは中区で、ベトナム、フィリピン、ネパール、ブラジルは鶴見区、インドは緑区、インドネシアは青葉区となっています。

[表1-12、表1-13]

表1-12 行政区別外国人人口（令和2年～4年）

行政区	外国人人口(12月末現在)			増加数		増加率(%)		令和4年	
	令和2年	令和3年	令和4年	令和3年中	令和4年中	令和3年中	令和4年中	市の外国人人口に占める割合(%)	区の総人口に占める割合(%) <sup>1)</sup>
横浜市	102,255	99,242	106,641	△ 3,013	7,399	△ 2.9	7.5	100.0	2.8
鶴見区	13,844	13,397	13,933	△ 447	536	△ 3.2	4.0	13.1	4.7
神奈川区	7,471	7,127	7,747	△ 344	620	△ 4.6	8.7	7.3	3.2
西区	4,823	4,441	4,988	△ 382	547	△ 7.9	12.3	4.7	4.8
中区	16,591	15,492	16,141	△ 1,099	649	△ 6.6	4.2	15.1	10.6
南区	10,666	10,407	11,194	△ 259	787	△ 2.4	7.6	10.5	5.6
港南区	2,813	2,919	3,185	106	266	3.8	9.1	3.0	1.5
保土ヶ谷区	5,567	5,270	5,652	△ 297	382	△ 5.3	7.2	5.3	2.8
旭区	3,208	3,223	3,479	15	256	0.5	7.9	3.3	1.4
磯子区	5,097	4,995	5,407	△ 102	412	△ 2.0	8.2	5.1	3.2
金沢区	3,064	3,283	3,506	219	223	7.1	6.8	3.3	1.8
港北区	6,986	6,702	7,460	△ 284	758	△ 4.1	11.3	7.0	2.1
緑区	4,256	4,296	4,694	40	398	0.9	9.3	4.4	2.6
青葉区	4,410	4,364	4,903	△ 46	539	△ 1.0	12.4	4.6	1.6
都筑区	3,527	3,446	3,787	△ 81	341	△ 2.3	9.9	3.6	1.8
戸塚区	4,338	4,293	4,547	△ 45	254	△ 1.0	5.9	4.3	1.6
栄区	1,204	1,211	1,407	7	196	0.6	16.2	1.3	1.2
泉区	2,439	2,420	2,519	△ 19	99	△ 0.8	4.1	2.4	1.7
瀬谷区	1,951	1,956	2,092	5	136	0.3	7.0	2.0	1.7

注1) 令和4年12月末日現在の住民基本台帳人口に占める割合

表1-13 行政区、国籍・地域別外国人人口（令和4年12月末現在）

行政区	総数	中国	韓国・朝鮮	ベトナム	フィリピン	ネパール	インド	台湾	ブラジル	米国	インドネシア
横浜市	106,641	40,042	12,903	9,818	8,853	5,039	3,451	2,867	2,623	2,605	2,016
鶴見区	13,933	4,929	1,411	1,545	1,319	983	286	239	1,190	115	209
神奈川区	7,747	2,829	1,068	621	462	855	172	221	82	179	142
西区	4,988	1,918	663	334	194	559	70	153	34	189	55
中区	16,141	8,694	1,985	598	779	363	263	751	95	581	66
南区	11,194	5,925	1,387	669	1,078	328	101	298	52	111	90
港南区	3,185	1,106	551	379	362	85	49	75	32	80	60
保土ヶ谷区	5,652	2,053	664	532	479	443	194	119	62	94	103
旭区	3,479	925	426	497	328	183	47	71	36	69	212
磯子区	5,407	2,711	537	320	479	209	145	120	112	117	47
金沢区	3,506	711	379	473	544	129	58	69	145	110	79
港北区	7,460	1,855	1,175	685	766	356	149	255	184	301	147
緑区	4,694	1,024	336	339	441	82	1,341	49	136	54	200
青葉区	4,903	1,248	677	445	292	57	280	126	71	251	228
都筑区	3,787	651	523	404	407	41	208	114	116	115	93
戸塚区	4,547	1,781	569	559	354	210	51	80	129	112	134
栄区	1,407	435	203	207	134	38	23	51	24	54	19
泉区	2,519	767	180	724	177	22	9	33	79	39	52
瀬谷区	2,092	480	169	487	258	96	5	43	44	34	80

## (4) 在留資格別

## 「永住者」が3割以上を占め、「留学」が大きく増加

令和4年の外国人人口を在留資格別にみると、永住者が38,886人で、外国人人口の36.5%を占めており、技術・人文知識・国際業務が13,260人(外国人人口の12.4%)、家族滞在が11,888人(同11.1%)と続いています。

対前年の増加数で見ると、1,000人以上の増加があった資格は留学(1,762人)、永住者(1,304人)、技術・人文知識・国際業務(1,298人)、特定技能(1,219人)、家族滞在(1,133人)の5資格でした。

なお、横浜市の場合、全国と比べ、永住者の割合(横浜市36.5%、全国28.6%)が高く、技能実習(同4.3%、同11.1%)の割合が低くなっています。

[表1-14]

表1-14 在留資格別の外国人人口(令和4年12月末現在)

在留資格	外国人人口(人)		構成比(%)	(参考) 全国構成比(%)	対前年	
	令和3年	令和4年			増加数	増加率(%)
総数	99,242	106,641	100.0	100.0	7,399	7.5
教授、芸術、宗教、報道	205	240	0.2	0.4	35	17.1
高度専門職	1,010	1,077	1.0	0.6	67	6.6
技術・人文知識・国際業務	11,962	13,260	12.4	10.1	1,298	10.9
経営・管理	927	985	0.9	1.0	58	6.3
企業内転勤	556	892	0.8	0.4	336	60.4
教育	503	483	0.5	0.4	△ 20	△ 4.0
法律・会計業務、医療、研究、介護、興行	323	459	0.4	0.4	136	42.1
技能	2,345	2,290	2.1	1.3	△ 55	△ 2.3
特定技能	774	1,993	1.9	3.0	1,219	157.5
技能実習	4,074	4,561	4.3	11.1	487	12.0
留学	4,928	6,690	6.3	8.8	1,762	35.8
文化活動、研修	15	106	0.1	0.1	91	606.7
家族滞在	10,755	11,888	11.1	7.1	1,133	10.5
特定活動	3,087	2,446	2.3	3.8	△ 641	△ 20.8
永住者	37,582	38,886	36.5	28.6	1,304	3.5
日本人の配偶者等	5,313	5,387	5.1	4.8	74	1.4
永住者の配偶者等	2,135	2,236	2.1	1.5	101	4.7
定住者	5,346	5,481	5.1	6.8	135	2.5
特別永住者	7,339	7,217	6.8	9.9	△ 122	△ 1.7
その他	63	64	0.1	0.0	1	1.6

\*全国構成比は、令和4年6月末現在の在留外国人数をもとに計算しています。

## (5) 令和4年中の人口動態

## 外国人の人口増加数は7,399人増

横浜市の総人口は令和4年の1年間で2,434人減少しましたが、このうち日本人が9,833人減少、外国人が7,399人増加となっています。外国人の人口動態を内訳で見ると、市外からの転入が23,461人と前年(12,631人)から大きく増加した影響で、社会動態は6,983人の増加となりました。一方の自然動態は416人の増加で、これらを合わせた人口増加数は7,399人の増加となり、前年(2,652人減)から増加に転じました。

行政区別にみると、外国人人口は全区で増加しており、増加数が最も多いのは南区の812人で、次いで港北区(781人)、中区(679人)と続きます。また、増加率が最も高いのは栄区(16.85%)で、西区(12.72%)、青葉区(12.67%)と続いています。

[表1-15、表1-16、統計表第5表]

表1-15 令和4年中の人口動態(日本人・外国人)

	人口 増加数	人口 増加率(%)	社会動態				自然動態		
			社会増減	転入	転出	その他	自然増減	出生	死亡
総数	△ 2,434	△ 0.06	13,305	148,132	135,172	345	△ 15,739	23,785	39,524
日本人	△ 9,833	△ 0.27	6,322	124,671	120,826	2,477	△ 16,155	23,098	39,253
外国人	7,399	7.46	6,983	23,461	14,346	△ 2,132	416	687	271
(参考)令和3年中									
日本人	△ 1,605	△ 0.04	10,366	126,390	118,497	2,473	△ 11,971	24,102	36,073
外国人	△ 2,652	△ 2.59	△ 3,166	12,631	12,865	△ 2,932	514	774	260

\*本表の外国人の人口増加数は、各年12月末現在の外国人人口と比較した増加数とは一致しない場合があります。

\*日本人及び外国人の人口増加率は、令和3年12月末現在の住民基本台帳人口をもとに計算しています。

表1-16 令和4年中の行政区別の人口動態(外国人)

	人口 増加数	人口 増加率 (%)	社会動態				自然動態		
			社会増減	転入	転出	その他	自然増減	出生	死亡
横浜市	7,399	7.46	6,983	23,461	14,346	△ 2,132	416	687	271
鶴見区	542	4.05	451	3,132	2,335	△ 346	91	124	33
神奈川区	645	9.05	604	1,854	1,080	△ 170	41	64	23
西区	565	12.72	541	1,610	756	△ 313	24	33	9
中区	679	4.38	666	2,713	1,508	△ 539	13	67	54
南区	812	7.80	768	1,988	1,019	△ 201	44	72	28
港南区	273	9.35	259	577	295	△ 23	14	21	7
保土ヶ谷区	391	7.42	356	1,269	731	△ 182	35	45	10
旭区	253	7.85	244	746	452	△ 50	9	15	6
磯子区	423	8.47	403	1,012	571	△ 38	20	30	10
金沢区	7	0.21	2	930	910	△ 18	5	18	13
港北区	781	11.65	757	2,266	1,348	△ 161	24	42	18
緑区	410	9.54	394	1,012	625	7	16	28	12
青葉区	553	12.67	528	1,567	992	△ 47	25	33	8
都筑区	360	10.45	334	931	590	△ 7	26	32	6
戸塚区	261	6.08	250	850	537	△ 63	11	30	19
栄区	204	16.85	198	308	138	28	6	9	3
泉区	103	4.26	97	346	249	-	6	15	9
瀬谷区	137	7.00	131	350	210	△ 9	6	9	3

\*外国人の人口増加率は、令和3年12月末現在の住民基本台帳人口をもとに計算しています。

外国人の転入超過は9,115人
-----------------

外国人の令和4年中の市外移動の状況をみると、転入23,461人のうち国内が11,022人、国外が12,439人となっています。また、転出14,346人のうち国内が9,816人、国外が4,530人となっています。転入から転出を引いた転入超過数は、国内が1,206人、国外が7,909人で、国内と国外を合わせた全体（地域不詳を含む）では9,115人の転入超過となっています。

国内移動について地域別に移動率をみると、日本人・外国人のどちらも東京都区部が転入、転出とも最も高くなっています。外国人と日本人を比較すると、東京都区部、埼玉県・千葉県、北関東で日本人より外国人の移動率が転入、転出ともに高くなっています。

[表1-17、統計表第14表、第15表]

表1-17 令和4年中の地域別市外移動（日本人・外国人）

(人)

	転入				転出				転入超過	
	移動者数		移動率(%)		移動者数		移動率(%)		日本人	外国人
	日本人	外国人	日本人	外国人	日本人	外国人	日本人	外国人		
市外移動総数	124,671	23,461			120,826	14,346			3,845	9,115
国内移動	118,234	11,022	100.0	100.0	113,887	9,816	100.0	100.0	4,347	1,206
北海道・東北	7,554	354	6.4	3.2	5,954	208	5.2	2.1	1,600	146
北関東	3,917	606	3.3	5.5	3,732	497	3.3	5.1	185	109
埼玉県・千葉県	11,859	2,082	10.0	18.9	12,336	1,535	10.8	15.6	△477	547
東京都区部	24,687	2,827	20.9	25.6	23,800	2,767	20.9	28.2	887	60
東京都区部以外	6,241	483	5.3	4.4	7,378	536	6.5	5.5	△1,137	△53
川崎市	13,195	1,037	11.2	9.4	12,000	1,106	10.5	11.3	1,195	△69
神奈川県下	18,767	1,189	15.9	10.8	22,367	1,312	19.6	13.4	△3,600	△123
甲信越・北陸・東海	13,090	1,059	11.1	9.6	10,622	855	9.3	8.7	2,468	204
近畿	8,641	707	7.3	6.4	7,226	522	6.3	5.3	1,415	185
中国・四国	3,774	314	3.2	2.8	2,803	209	2.5	2.1	971	105
九州・沖縄	6,201	353	5.2	3.2	5,669	269	5.0	2.7	532	84
国外移動	6,437	12,439			6,939	4,530			△502	7,909
(参考) 市内移動	62,310	4,926								

\* 「神奈川県下」は横浜市及び川崎市を除く

\* 「国内移動」には地域不詳を含む

\* 移動率 = 移動前・移動後の住所地 ÷ 国内移動総数 × 100

## 6 大都市の人口動態

## 横浜市の人口増加数（人口1万人当たり）は第12位

21大都市（政令指定都市及び東京都区部）の令和4年中の人口動態をみると、人口が増加しているのは、福岡市、さいたま市、東京都区部、大阪市、仙台市、川崎市、千葉市、名古屋市、相模原市の9都市となっています。人口1万人当たりの人口増加数をみると、福岡市が81.1人と最も多く、次いでさいたま市（53.4人）、東京都区部（47.9人）となっており、横浜市（△6.5人）は第12位となっています。

横浜市について、人口1万人当たりの社会増加数と自然増加数をみると、社会増加数が35.3人で第11位、自然増加数が△41.7人で第10位となっています。

大都市について、人口1万人当たりの社会増加数と自然増加数をみると、社会増加数では17都市がプラス、4都市がマイナスとなっており、自然増加数はすべての都市でマイナスとなりました。

[表1-18、表1-19]

表1-18 大都市の人口動態（令和4年中）

都 市 名	令和4年 1月1日現在 人口	人口 増加数	令 和 4 年 中 の 人 口 動 態							令和5年 1月1日現在 人口
			社 会 動 態			自 然 動 態				
			社会 増加数	市 外 移 動 転 入	転 出	その他 の増減	自然 増加数	出 生	死 亡	
札幌市	1,972,381	△ 1,156	11,059	66,843	55,690	△ 94	△ 12,215	11,258	23,473	1,971,225
仙台市	1,096,623	2,121	5,828	67,351	61,507	△ 16	△ 3,707	7,118	10,825	1,098,744
さいたま市	1,333,160	7,123	10,623	66,209	55,586	-	△ 3,500	9,812	13,312	1,340,283
千葉市	977,306	688	5,534	44,893	39,010	△ 349	△ 4,846	5,990	10,836	977,994
東京都区部	9,671,141	46,339	71,177	685,016	666,446	52,607	△ 24,838	68,812	93,650	9,717,480
川崎市	1,538,825	1,691	3,783	87,280	82,469	△ 1,028	△ 2,092	11,556	13,648	1,540,516
横浜市	3,772,029	△ 2,434	13,305	148,132	135,172	345	△ 15,739	23,785	39,524	3,769,595
相模原市	726,025	6	3,804	30,781	26,977	-	△ 3,798	4,257	8,055	726,031
新潟市	783,133	△ 5,699	△ 374	28,631	28,950	△ 55	△ 5,325	4,756	10,081	777,434
静岡市	687,273	△ 5,340	△ 108	19,618	19,607	△ 119	△ 5,232	4,027	9,259	681,933
浜松市	785,729	△ 3,067	1,187	23,859	22,676	4	△ 4,254	5,143	9,397	782,662
名古屋市	2,323,994	976	10,569	109,131	96,938	△ 1,624	△ 9,593	16,887	26,480	2,324,970
京都市	1,450,660	△ 3,609	5,343	56,958	51,358	△ 257	△ 8,952	8,543	17,495	1,447,051
大阪市	2,747,569	9,720	25,861	217,878	190,042	△ 1,975	△ 16,141	19,202	35,343	2,757,289
堺市	819,965	△ 4,730	147	26,874	26,378	△ 349	△ 4,877	5,411	10,288	815,235
神戸市	1,515,014	△ 6,806	2,367	53,947	50,231	△ 1,349	△ 9,173	9,196	18,369	1,508,208
岡山市	721,149	△ 2,511	287	26,580	25,618	△ 675	△ 2,798	5,230	8,028	718,638
広島市	1,194,644	△ 4,418	△ 498	39,633	40,385	254	△ 3,920	8,387	12,307	1,190,226
北九州市	929,991	△ 7,229	△ 305	42,740	42,788	△ 257	△ 6,924	5,973	12,897	922,762
福岡市	1,619,469	13,133	15,213	89,124	72,522	△ 1,389	△ 2,080	12,451	14,531	1,632,602
熊本市	737,969	△ 248	2,147	39,392	38,665	1,420	△ 2,395	5,817	8,212	737,721

注1) 横浜市以外の都市の数値については、原則、各市の公表数値による。

注2) 社会動態については、各市で取扱いが異なる場合がある。

表1-19 大都市の人口1万人当たりの人口増加数（令和4年中）

人口増加数		社会増加数		自然増加数	
1	福岡市 81.1	1	大阪市 94.1	1	福岡市 △ 12.8
2	さいたま市 53.4	2	福岡市 93.9	2	川崎市 △ 13.6
3	東京都区部 47.9	3	さいたま市 79.7	3	東京都区部 △ 25.7
4	大阪市 35.4	4	東京都区部 73.6	4	さいたま市 △ 26.3
5	仙台市 19.3	5	千葉市 56.6	5	熊本市 △ 32.5
6	川崎市 11.0	6	札幌市 56.1	6	広島市 △ 32.8
7	千葉市 7.0	7	仙台市 53.1	7	仙台市 △ 33.8
8	名古屋市 4.2	8	相模原市 52.4	8	岡山市 △ 38.8
9	相模原市 0.1	9	名古屋市 45.5	9	名古屋市 △ 41.3
10	熊本市 △ 3.4	10	京都市 36.8	10	横浜市 △ 41.7
11	札幌市 △ 5.9	11	横浜市 35.3	11	千葉市 △ 49.6
12	横浜市 △ 6.5	12	熊本市 29.1	12	相模原市 △ 52.3
13	京都市 △ 24.9	13	川崎市 24.6	13	浜松市 △ 54.1
14	岡山市 △ 34.8	14	神戸市 15.6	14	大阪市 △ 58.7
15	広島市 △ 37.0	15	浜松市 15.1	15	堺市 △ 59.5
16	浜松市 △ 39.0	16	岡山市 4.0	16	神戸市 △ 60.5
17	神戸市 △ 44.9	17	堺市 1.8	17	京都市 △ 61.7
18	堺市 △ 57.7	18	静岡市 △ 1.6	18	札幌市 △ 61.9
19	新潟市 △ 72.8	19	北九州市 △ 3.3	19	新潟市 △ 68.0
20	静岡市 △ 77.7	20	広島市 △ 4.2	20	北九州市 △ 74.5
21	北九州市 △ 77.7	21	新潟市 △ 4.8	21	静岡市 △ 76.1

## 7 世帯の動き

### 全世帯の7割以上を2人以下の世帯が占め、世帯規模は縮小化

令和5年1月1日現在における世帯数は1,782,399世帯で、前年に比べ15,782世帯（0.89%）増加しています。令和4年中の世帯数の動きをみると、転入や世帯分離による増加が158,323世帯、転出や世帯合併による減少が142,541世帯となっています。

また、1世帯当たり人員は2.11人で、前年の2.14人より世帯の規模が縮小しています。

世帯人員別の世帯数の割合は10年前と比較して、1人世帯が拡大し、1人世帯と2人世帯を合わせると全世帯の7割以上を占め、世帯規模の縮小化が進んでいます。

[図1-17、図1-18、表1-20、統計表第1表]

図1-17 世帯数及び1世帯当たり人員の推移（昭和42年～令和5年）

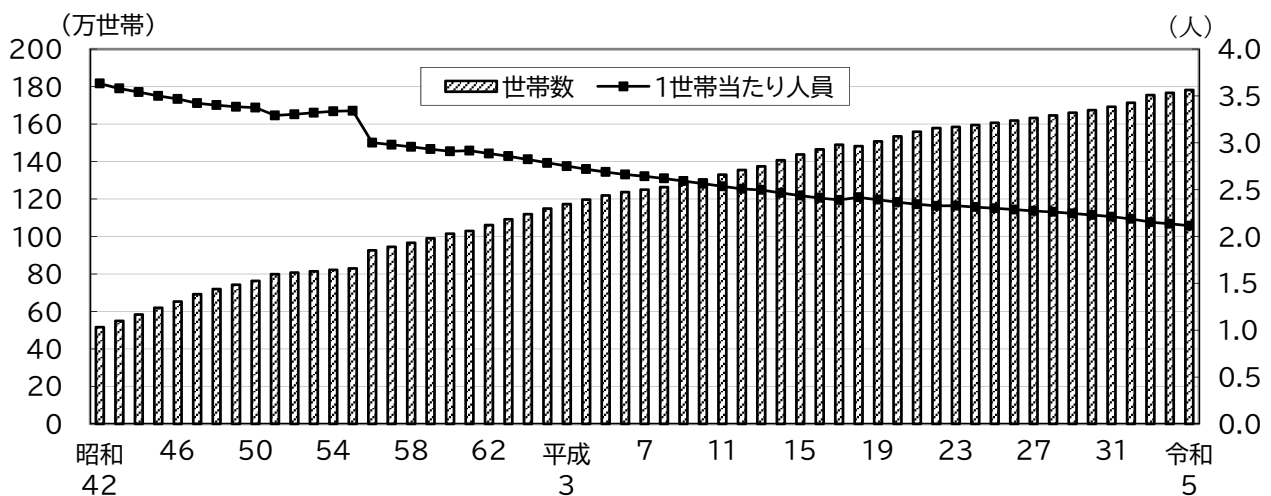
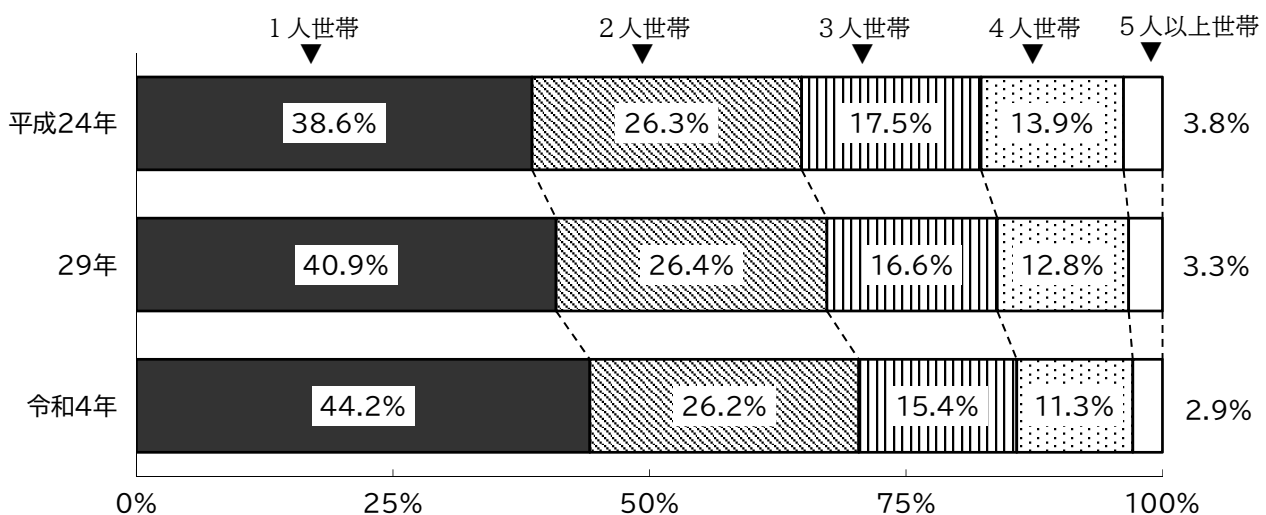


図1-18 世帯人員別世帯数の割合（平成24年、29年、令和4年）



注) 世帯人員別世帯数は住民基本台帳に記載された世帯（各年9月30日現在）を用いて集計している



### 世帯数の増加数が多い港北区、増加率が高い西区

世帯数の動きを行政区別にみると、全区で増加しています。

増加数では港北区が2,428世帯と最も多く、次いで神奈川県（1,781世帯）、中区（1,429世帯）の順になっています。

増加率においては、西区が1.86%と高く、次いで中区（1.68%）、港北区（1.37%）の順になっています。

[図1-19、表1-20、統計表第20表]

図1-19 行政区別世帯数増加率

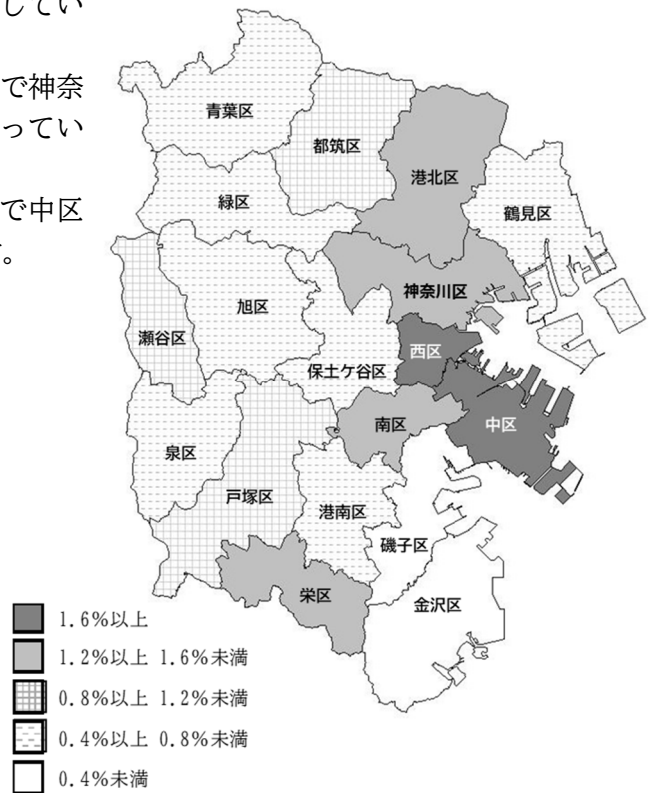


表1-20 行政区別世帯数及び世帯数の増減（令和4年中）

行政区	世帯数（1月1日現在）		令和4年中				
	令和4年	令和5年	転入等による増加	転出等による減少	増加数	増加率(%)	増加率順位
横浜市	1,766,617	1,782,399	158,323	142,541	15,782	0.89	-
鶴見区	145,521	146,436	14,345	13,430	915	0.63	12
神奈川区	130,387	132,168	14,843	13,062	1,781	1.37	4
西区	57,244	58,309	7,987	6,922	1,065	1.86	1
中区	84,877	86,306	10,834	9,405	1,429	1.68	2
港南区	104,546	105,833	11,330	10,043	1,287	1.23	6
保土ヶ谷区	99,615	100,131	8,828	8,312	516	0.52	14
旭区	107,254	107,797	7,221	6,678	543	0.51	15
磯子区	79,156	79,419	6,336	6,073	263	0.33	17
金沢区	90,406	90,444	6,207	6,169	38	0.04	18
港北区	176,936	179,364	18,840	16,412	2,428	1.37	3
緑区	80,278	80,890	6,359	5,747	612	0.76	10
青葉区	134,290	135,233	10,594	9,651	943	0.70	11
都筑区	86,320	87,330	7,250	6,240	1,010	1.17	7
戸塚区	123,355	124,348	8,703	7,710	993	0.80	9
栄区	53,366	54,076	4,233	3,523	710	1.33	5
泉区	63,514	63,873	4,178	3,819	359	0.57	13
瀬谷区	52,991	53,457	3,732	3,266	466	0.88	8