

第1部 人口動態 (令和3年中)

1 人口の概況

(1) 人口の動き

・人口増加数はマイナス4,257人（社会増加数7,200人、自然増加数マイナス11,457人）

令和3年中の人口増加数はマイナス4,257人となりました。年間の人口増加数がマイナスになったのは、通年での集計を始めた昭和22年以降初めてのことで、これを社会増加数と自然増加数に分けてみると、社会増加数は7,200人（転入139,021人、転出131,362人、その他増減459人減）、自然増加数はマイナス11,457人（出生24,876人、死亡36,333人）となっています。令和2年中と比べ、社会増加数は6,281人の減少、自然増加数は3,254人の減少となっています。

平成以降の人口増加数の動きをみると、7年に7,049人まで減少した後は増加に転じ、13年には36,405人に達しましたが、その後は年々減少し、22年以降は小さく増減を繰り返しながら10,000人以下で推移しています。平成29年に1,988人に減少したあと、令和元年に8,985人まで回復しましたが、令和2年には再び減少し、令和3年はマイナス4,257人となりました。

また、令和元年以降の社会動態を男女別にみると、令和元年、2年は、男性の社会増加数が女性を上回っていましたが、令和3年は大きく減少して2,355人となり、女性の社会増加数4,845人より2,490人下回っています。人口増加数については、令和3年は男性がマイナス4,056人、女性がマイナス201人となり、男女ともマイナスとなりました。

[図1-1、図1-2、表1-1、統計表第3表～第5表]

図1-1 人口の増加の推移 (昭和44年中～令和3年中)

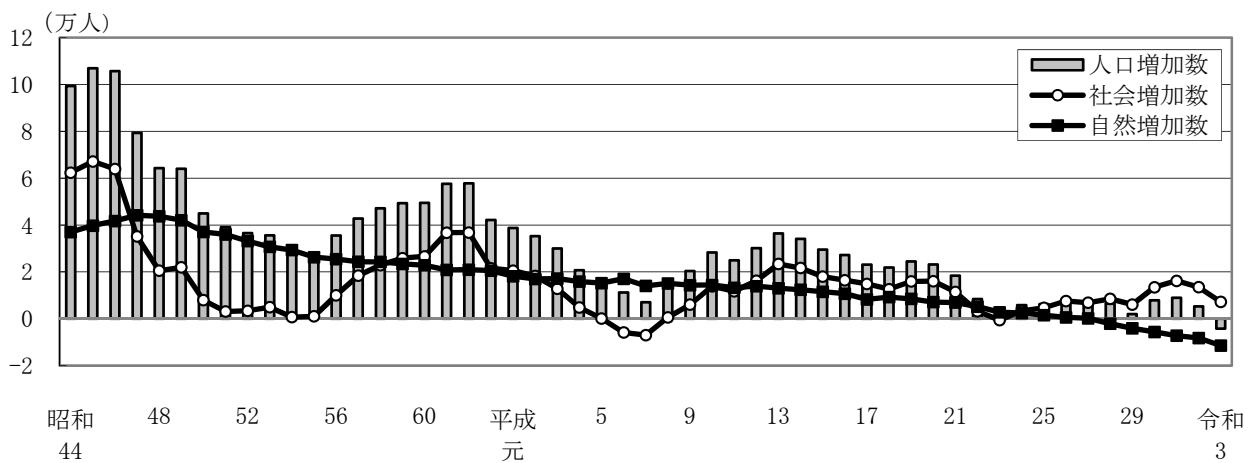


図1-2 男女別人口動態 (平成23年中～令和3年中)

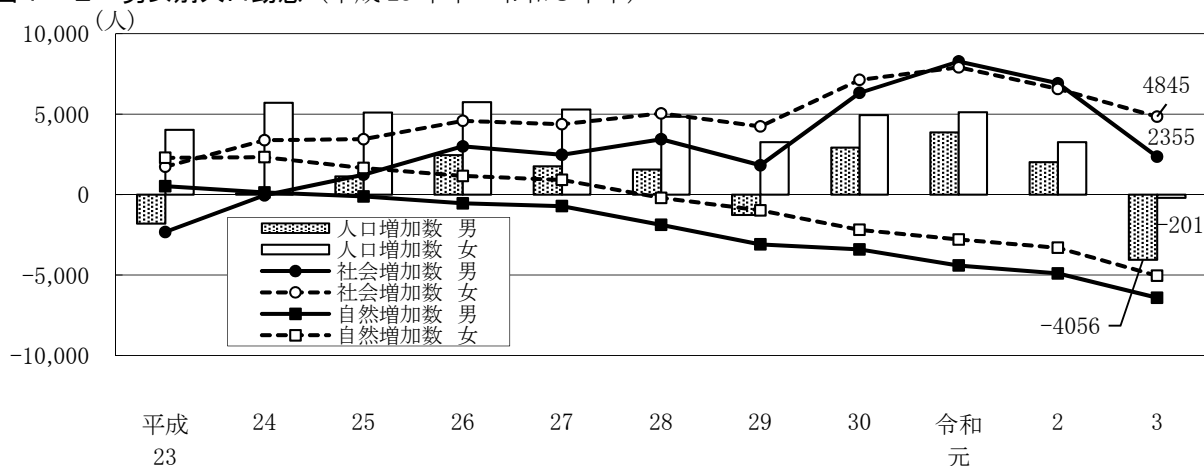


表 1-1 人口動態の推移 (昭和 22 年中～令和 3 年中)

年 中	人 口 増加数	人 口 増加率 (%)	社 会 動 態				自 然 動 態		
			社 会 増加数	転 入	転 出	その他 増 減	自 然 増加数	出 生	死 亡
昭和22	56,312	7.30	39,281	97,015	57,734	-	17,031	27,529	10,498
23	44,697	5.40	26,561	117,218	90,657	-	18,136	26,058	7,922
24	45,951	5.24	26,534	107,732	81,519	321	19,417	27,116	7,699
25	47,758	5.18	30,778	106,592	75,634	△ 180	16,980	24,063	7,083
26	47,938	4.97	32,685	110,147	78,469	1,007	15,253	22,008	6,755
27	36,057	3.56	21,643	94,168	72,688	163	14,414	20,400	5,986
28	40,559	3.87	27,180	93,917	66,429	△ 308	13,379	19,922	6,543
29	31,903	2.93	18,784	91,007	72,705	482	13,119	19,537	6,418
30	26,383	2.35	13,677	82,876	68,915	△ 284	12,706	19,118	6,412
31	30,783	2.67	18,142	80,937	61,617	△ 1,178	12,641	18,717	6,076
32	40,067	3.39	27,042	89,229	61,632	△ 555	13,025	19,736	6,711
33	43,218	3.54	28,282	92,278	63,712	△ 284	14,936	21,303	6,367
34	47,480	3.75	31,386	96,726	64,955	△ 385	16,094	22,220	6,126
35	55,882	4.26	38,610	104,337	64,993	△ 734	17,272	23,272	6,000
36	66,524	4.79	47,218	117,551	69,516	△ 817	19,306	24,710	5,404
37	77,675	5.34	56,702	137,482	80,222	△ 558	20,973	26,647	5,674
38	75,704	4.94	52,624	142,348	89,469	△ 255	23,080	28,617	5,537
39	87,243	5.43	60,386	163,566	102,111	△ 1,069	26,857	32,374	5,517
40	81,221	4.79	50,777	163,100	112,605	282	30,444	37,213	6,769
41	69,546	3.85	46,534	163,137	117,746	1,143	23,012	29,197	6,185
42	90,353	4.82	56,649	176,017	120,813	1,445	33,704	40,433	6,729
43	101,545	5.16	66,421	198,484	133,246	1,183	35,124	42,433	7,309
44	99,352	4.80	62,372	206,825	145,981	1,528	36,980	44,114	7,134
45	106,907	4.93	67,152	223,393	157,019	778	39,755	47,622	7,867
46	105,690	4.67	63,941	228,455	164,481	△ 33	41,749	50,490	8,741
47	79,354	3.35	35,178	206,752	172,834	1,260	44,176	53,562	9,386
48	64,276	2.63	20,531	202,635	183,235	1,131	43,745	53,504	9,759
49	64,035	2.55	21,963	194,347	173,581	1,197	42,072	52,394	10,322
50	44,988	1.75	7,943	174,150	168,068	1,861	37,045	47,353	10,308
51	39,094	1.49	3,091	163,519	162,907	2,479	36,003	46,322	10,319
52	36,569	1.37	3,418	164,186	162,386	1,618	33,151	43,758	10,607
53	35,625	1.32	4,930	162,893	159,161	1,198	30,695	41,625	10,930
54	30,035	1.10	712	164,686	162,397	△ 1,577	29,323	40,306	10,983
55	27,337	0.99	1,043	157,616	156,070	△ 503	26,294	37,977	11,683
56	35,502	1.28	10,032	158,942	149,921	1,011	25,470	37,493	12,023
57	42,756	1.52	18,417	162,855	145,411	973	24,339	36,381	12,042
58	47,155	1.65	22,891	162,049	139,659	501	24,264	37,179	12,915
59	49,315	1.70	25,882	163,354	138,057	585	23,433	36,466	13,033
60	49,471	1.67	26,633	165,318	138,923	238	22,838	36,063	13,225
61	57,605	1.92	36,740	175,943	139,712	509	20,865	34,461	13,596
62	57,776	1.89	36,805	181,661	145,034	178	20,971	34,773	13,802
63	42,157	1.35	21,590	174,968	153,560	182	20,567	35,321	14,754
平成元	38,737	1.23	20,559	177,756	157,841	644	18,178	32,774	14,596
2	35,294	1.10	18,276	181,160	162,949	65	17,018	32,746	15,728
3	30,013	0.93	12,852	175,427	165,019	2,444	17,161	33,651	16,490
4	20,703	0.64	4,820	174,042	169,942	720	15,883	32,896	17,013
5	15,365	0.47	138	170,920	171,532	750	15,227	32,692	17,465
6	11,208	0.34	△ 5,852	167,606	173,949	491	17,060	34,617	17,557
7	7,049	0.21	△ 6,987	161,795	169,462	680	14,036	32,899	18,863
8	15,650	0.47	570	161,504	161,622	688	15,080	33,567	18,487
9	20,373	0.61	6,023	163,280	157,828	571	14,350	33,273	18,923
10	28,262	0.84	13,870	165,655	152,481	696	14,392	34,547	20,155
11	24,979	0.74	11,747	164,918	153,616	445	13,232	33,676	20,444
12	30,161	0.89	16,229	166,939	150,866	156	13,932	34,295	20,363
13	36,405	1.06	23,376	171,197	148,076	255	13,029	33,722	20,693

表 1-1 人口動態の推移（昭和 22 年中～令和 3 年中）（続）

年 中	人 口 増加数	人 口 増加率 (%)	社 会 動 態				自 然 動 態		
			社 会 増加数	転 入	転 出	その他 増 減	自 然 増加数	出 生	死 亡
平成14	34,074	0.98	21,668	168,252	147,176	592	12,406	33,699	21,293
15	29,509	0.84	17,986	167,648	150,193	531	11,523	33,271	21,748
16	27,176	0.77	16,449	163,112	147,542	879	10,727	33,238	22,511
17	23,119	0.65	14,875	160,213	146,020	682	8,244	31,722	23,478
18	21,874	0.61	12,628	158,738	146,852	742	9,246	33,023	23,777
19	24,439	0.68	15,951	161,065	145,772	658	8,488	33,122	24,634
20	23,191	0.64	16,049	158,311	143,248	986	7,142	32,694	25,552
21	18,362	0.50	11,440	153,945	143,369	864	6,922	32,816	25,894
22	8,389	0.23	3,215	145,701	143,460	974	5,174	32,747	27,573
23	2,218	0.06	△ 590	139,112	139,905	203	2,808	31,296	28,488
24	5,795	0.16	3,335	141,289	137,784	△ 170	2,460	31,623	29,163
25	6,223	0.17	4,688	140,356	132,953	△ 2,715	1,535	30,753	29,218
26	8,192	0.22	7,579	138,809	129,947	△ 1,283	613	30,780	30,167
27	7,047	0.19	6,852	144,035	135,954	△ 1,229	195	30,928	30,733
28	6,401	0.17	8,485	140,829	132,234	△ 110	△ 2,084	29,749	31,833
29	1,988	0.05	6,061	140,759	134,518	△ 180	△ 4,073	28,611	32,684
30	7,860	0.21	13,456	147,977	134,397	△ 124	△ 5,596	27,891	33,487
令和元	8,985	0.24	16,185	151,930	135,653	△ 92	△ 7,200	26,394	33,594
2	5,278	0.14	13,481	142,051	127,562	△ 1,008	△ 8,203	25,720	33,923
3	△ 4,257	△ 0.11	7,200	139,021	131,362	△ 459	△ 11,457	24,876	36,333

注 1) 人口増加数、社会動態、自然動態については各年1月1日～12月31日までの集計数値である。

注 2) 人口増加率については、各年1月1日現在の人口に対する増加数の割合である。

注 3) 平成24年中、25年中、26年中の社会動態の内訳について、国外から転入した外国人の人数を「その他増減」から「転入」に移行して修正している。

注 4) 本表では、「市内移動の増減」を「その他増減」に含めている。

(2) 行政区別の状況

・人口増加数と増加率、ともに都筑区がトップに

人口の動きを行政区別にみると、令和3年中は7区で増加、11区で減少しています。

増加数では、都筑区が1,489人(0.70%)と最も多く、次いで港北区994人(0.28%)、栄区562人(0.47%)の順となっています。

減少数では、鶴見区が1,567人(0.53%)と最も多く、次いで旭区1,441人(0.59%)、中区1,118人(0.74%)の順となっています。

減少から増加に転じた区は、栄区(△271人→562人)、港南区(△120人→123人)の2区です。

増加から減少に転じた区は、鶴見区(237人→△1,567人)、西区(164人→△278人)、中区(1,096人→△1,118人)、緑区(570人→△106人)の4区となりました。

[図1-3、図1-4、表1-2、統計表第4表、第5表]

図1-3 行政区別人口増加率

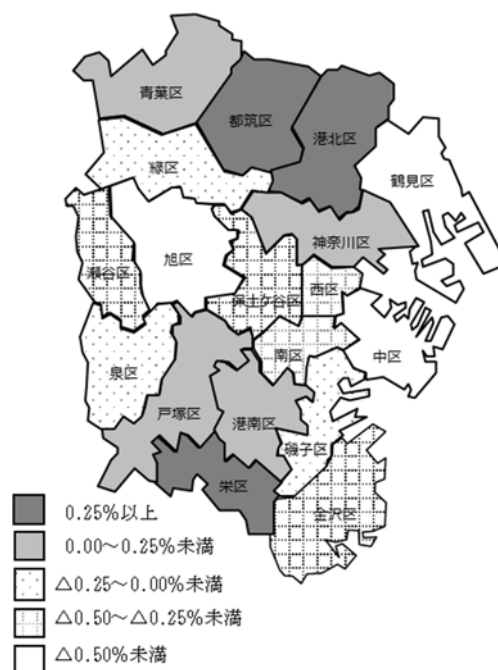


図1-4 行政区別人口動態 (令和3年中)

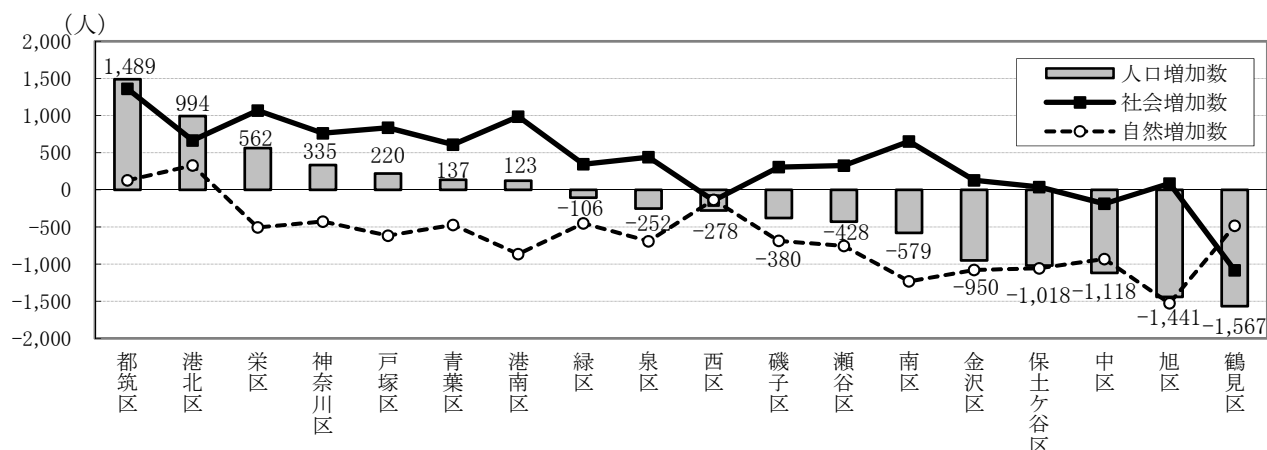


表1-2 行政区別人口及び人口増減 (令和3年中)

行政区	人口(1月1日現在)		人口増減				(参考)	
	令和3年	令和4年	人口増加数	社会増加数	自然増加数	人口増加率	順位	令和2年中の人口増加数
横浜市	3,776,286	3,772,029	△4,257	7,200	△11,457	△0.11	-	5,278
鶴見区	297,147	295,580	△1,567	△1,083	△484	△0.53	16	237
神奈川区	247,109	247,444	335	762	△427	0.14	4	886
西区	104,761	104,483	△278	△144	△134	△0.27	11	164
中区	151,389	150,271	△1,118	△187	△931	△0.74	18	1,096
南区	198,096	197,517	△579	653	△1,232	△0.29	12	△189
港南区	215,099	215,222	123	987	△864	0.06	6	△120
保土ヶ谷区	207,649	206,631	△1,018	38	△1,056	△0.49	15	△13
旭区	244,800	243,359	△1,441	86	△1,527	△0.59	17	△884
磯子区	166,640	166,260	△380	307	△687	△0.23	10	△132
金沢区	198,596	197,646	△950	129	△1,079	△0.48	14	△892
港北区	358,527	359,521	994	665	329	0.28	3	2,758
緑区	183,328	183,222	△106	345	△451	△0.06	8	570
青葉区	311,009	311,146	137	609	△472	0.04	7	1,254
都筑区	213,402	214,891	1,489	1,361	128	0.70	1	738
戸塚区	283,864	284,084	220	837	△617	0.08	5	584
栄区	120,051	120,613	562	1,068	△506	0.47	2	△271
泉区	152,339	152,087	△252	440	△692	△0.17	9	△112
瀬谷区	122,480	122,052	△428	327	△755	△0.35	13	△396

2 社会動態

(1) 社会移動の状況

・転入超過数は7,659人

令和3年中の社会移動数は341,043人で、令和2年中と比べ857人の増加となっています。

市外からの転入は139,021人（前年比3,030人減）、市外への転出は131,362人（同3,800人増）で、差引7,659人（同6,830人減）の転入超過となっています。

移動率（各年の1月1日現在人口に対する割合）をみると、転入率は3.68%、転出率は3.48%、市内移動率1.87%で、全体の移動率は9.03%になっています。

市外からの転入の推移をみると、昭和30年代後半から急激に増加し、45年に転入超過数が66,374人となり、46年に市外転入者数は昭和22年以降最大の228,455人となりました。その後は小さく減少と増加を繰り返しながら減少の方向で推移し、平成26年には138,809人に減少しています。その後は令和元年に151,930人まで増加しましたが、令和3年は139,021人に減少しています。

市外への転出は、昭和48年の183,235人をピークに減少傾向となりましたが、60年から再び増加に転じ、平成5年から8年にかけては転入を上回り、昭和22年以降初の転出超過となりました。その後は緩やかな減少傾向にあり、令和2年に127,562人まで減少しましたが、令和3年は再び131,362人に増加しています。

転入超過数は、東日本大震災のあった平成23年は一時転出超過となりましたが、24年以降は転入超過が続いています。平成30年から令和2年にかけては1万人を超えていましたが、令和3年は7,659人に減少しています。

〔図1-5、表1-3、統計表第3表〕

図1-5 社会動態における転入・転出・市内移動の推移（昭和44年中～令和3年中）

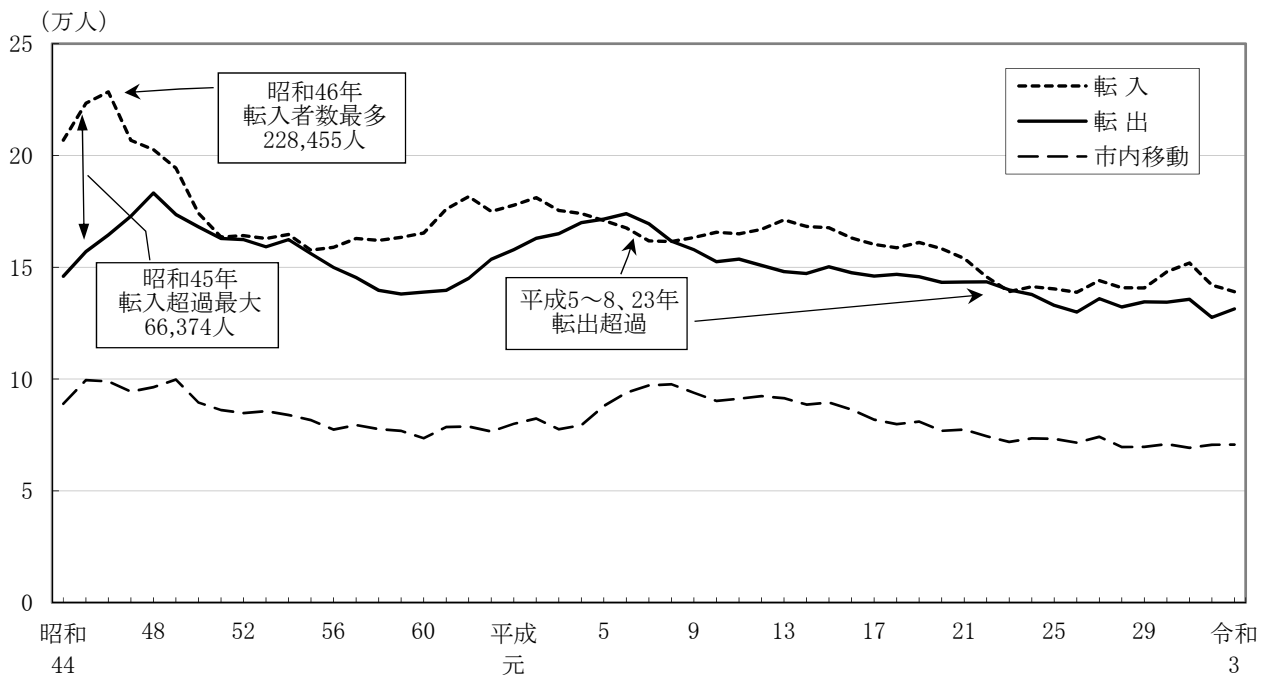


表 1-3 社会移動の推移（昭和 22 年中～令和 3 年中）

年 中	社 会 移 動 数					移 動 率 (%)				
	移動総数	市 外 移 動			市内移動	移動率	市 外 移 動			市内移動率
		転入	転出	転入超過数			転入率	転出率	転入超過率	
昭和22	154,749	97,015	57,734	39,281	-	20.06	12.58	7.49	5.09	...
23	207,875	117,218	90,657	26,561	-	25.12	14.16	10.95	3.21	...
24	269,824	107,732	81,519	26,213	80,573	30.79	12.30	9.30	2.99	9.20
25	271,813	106,592	75,634	30,958	89,587	29.48	11.56	8.20	3.36	9.72
26	279,343	110,147	78,469	31,678	90,727	28.94	11.41	8.13	3.28	9.40
27	255,269	94,168	72,688	21,480	88,413	25.20	9.30	7.17	2.12	8.73
28	224,745	93,917	66,429	27,488	64,399	21.42	8.95	6.33	2.62	6.14
29	228,379	91,007	72,705	18,302	64,667	20.96	8.35	6.67	1.68	5.93
30	213,007	82,876	68,915	13,961	61,216	18.99	7.39	6.14	1.24	5.46
31	201,676	80,937	61,617	19,320	59,122	17.52	7.03	5.35	1.68	5.14
32	210,490	89,229	61,632	27,597	59,629	17.81	7.55	5.21	2.33	5.04
33	210,450	92,278	63,712	28,566	54,460	17.22	7.55	5.21	2.34	4.46
34	214,194	96,726	64,955	31,771	52,513	16.93	7.64	5.13	2.51	4.15
35	219,353	104,337	64,993	39,344	50,023	16.71	7.95	4.95	3.00	3.81
36	239,402	117,551	69,516	48,035	52,335	17.25	8.47	5.01	3.46	3.77
37	281,003	137,482	80,222	57,260	63,299	19.32	9.45	5.52	3.94	4.35
38	295,605	142,348	89,469	52,879	63,788	19.29	9.29	5.84	3.45	4.16
39	335,933	163,566	102,111	61,455	70,256	20.89	10.17	6.35	3.82	4.37
40	350,353	163,100	112,605	50,495	74,648	20.67	9.62	6.64	2.98	4.40
41	359,276	163,137	117,746	45,391	78,393	19.89	9.03	6.52	2.51	4.34
42	372,241	176,017	120,813	55,204	75,411	19.84	9.38	6.44	2.94	4.02
43	416,800	198,484	133,246	65,238	85,070	21.20	10.09	6.78	3.32	4.33
44	441,717	206,825	145,981	60,844	88,911	21.36	10.00	7.06	2.94	4.30
45	479,943	223,393	157,019	66,374	99,531	22.14	10.31	7.24	3.06	4.59
46	491,843	228,455	164,481	63,974	98,907	21.74	10.10	7.27	2.83	4.37
47	473,968	206,752	172,834	33,918	94,382	20.01	8.73	7.30	1.43	3.99
48	482,268	202,635	183,235	19,400	96,398	19.70	8.28	7.48	0.79	3.94
49	467,680	194,347	173,581	20,766	99,752	18.61	7.73	6.91	0.83	3.97
50	431,695	174,150	168,068	6,082	89,477	16.75	6.76	6.52	0.24	3.47
51	412,543	163,519	162,907	612	86,117	15.69	6.22	6.20	0.02	3.27
52	411,369	164,186	162,386	1,800	84,797	15.41	6.15	6.08	0.07	3.18
53	407,700	162,893	159,161	3,732	85,646	15.07	6.02	5.88	0.14	3.17
54	410,976	164,686	162,397	2,289	83,893	14.99	6.01	5.92	0.08	3.06
55	395,284	157,616	156,070	1,546	81,598	14.27	5.69	5.63	0.06	2.94
56	386,286	158,942	149,921	9,021	77,423	13.90	5.72	5.39	0.32	2.79
57	387,663	162,855	145,411	17,444	79,397	13.77	5.79	5.17	0.62	2.82
58	379,342	162,049	139,659	22,390	77,634	13.28	5.67	4.89	0.78	2.72
59	378,216	163,354	138,057	25,297	76,805	13.02	5.62	4.75	0.87	2.64
60	377,760	165,318	138,923	26,395	73,519	12.79	5.60	4.70	0.89	2.49
61	394,164	175,943	139,712	36,231	78,509	13.13	5.86	4.65	1.21	2.61
62	405,426	181,661	145,034	36,627	78,731	13.25	5.94	4.74	1.20	2.57
63	405,032	174,968	153,560	21,408	76,504	12.99	5.61	4.92	0.69	2.45
平成元	415,537	177,756	157,841	19,915	79,940	13.15	5.62	4.99	0.63	2.53
2	426,470	181,160	162,949	18,211	82,361	13.33	5.66	5.09	0.57	2.57
3	417,946	175,427	165,019	10,408	77,500	12.96	5.44	5.12	0.32	2.40

表 1-3 社会移動の推移（昭和 22 年中～令和 3 年中）（続）

年 中	社 会 移 動 数					移 動 率 (%)				
	移動総数	市 外 移 動			市内移動	移動率	市 外 移 動			市内移動率
		転入	転出	転入超過数			転入率	転出率	転入超過率	
平成 4	423,305	174,042	169,942	4,100	79,321	13.00	5.35	5.22	0.13	2.44
5	430,353	170,920	171,532	△ 612	87,901	13.13	5.22	5.24	△ 0.02	2.68
6	435,396	167,606	173,949	△ 6,343	93,841	13.23	5.09	5.28	△ 0.19	2.85
7	428,411	161,795	169,462	△ 7,667	97,154	12.97	4.90	5.13	△ 0.23	2.94
8	420,775	161,504	161,622	△ 118	97,649	12.72	4.88	4.88	△ 0.00	2.95
9	414,952	163,280	157,828	5,452	93,844	12.48	4.91	4.75	0.16	2.82
10	408,378	165,655	152,481	13,174	90,242	12.21	4.95	4.56	0.39	2.70
11	409,710	164,918	153,616	11,302	91,176	12.15	4.89	4.55	0.34	2.70
12	410,125	166,939	150,866	16,073	92,320	12.07	4.91	4.44	0.47	2.72
13	410,694	171,197	148,076	23,121	91,421	11.96	4.99	4.31	0.67	2.66
14	403,992	168,252	147,176	21,076	88,564	11.65	4.85	4.24	0.61	2.55
15	407,330	167,648	150,193	17,455	89,489	11.63	4.79	4.29	0.50	2.55
16	396,962	163,112	147,542	15,570	86,308	11.24	4.62	4.18	0.44	2.44
17	388,030	160,213	146,020	14,193	81,797	10.90	4.50	4.10	0.40	2.30
18	385,426	158,738	146,852	11,886	79,836	10.75	4.43	4.10	0.33	2.23
19	387,783	161,065	145,772	15,293	80,946	10.75	4.47	4.04	0.42	2.24
20	378,353	158,311	143,248	15,063	76,794	10.42	4.36	3.94	0.41	2.11
21	374,733	153,945	143,369	10,576	77,419	10.25	4.21	3.92	0.29	2.12
22	363,577	145,701	143,460	2,241	74,416	9.90	3.97	3.91	0.06	2.03
23	350,867	139,112	139,905	△ 793	71,850	9.51	3.77	3.79	△ 0.02	1.95
24	352,552	141,289	137,784	3,505	73,479	9.55	3.83	3.73	0.09	1.99
25	346,578	140,356	132,953	7,403	73,269	9.37	3.80	3.60	0.20	1.98
26	340,292	138,809	129,947	8,862	71,536	9.19	3.75	3.51	0.24	1.93
27	354,131	144,035	135,954	8,081	74,142	9.54	3.88	3.66	0.22	2.00
28	342,680	140,829	132,234	8,595	69,617	9.20	3.78	3.55	0.23	1.87
29	344,970	140,759	134,518	6,241	69,693	9.25	3.77	3.61	0.17	1.87
30	353,238	147,977	134,397	13,580	70,864	9.46	3.96	3.60	0.36	1.90
令和元	356,825	151,930	135,653	16,277	69,242	9.54	4.06	3.63	0.44	1.85
2	340,186	142,051	127,562	14,489	70,573	9.07	3.79	3.40	0.39	1.88
3	341,043	139,021	131,362	7,659	70,660	9.03	3.68	3.48	0.20	1.87

注 1) 市内移動は転入の人数である。また、移動率の算出に用いた人口は各年 1 月 1 日現在人口である。

注 2) 平成 24 年中、25 年中、26 年中の社会移動数の内訳について、国外から転入した外国人の人数を「市外移動の転入」に移行して修正している。

(2) 市外移動

・東京都区部、川崎市に対する転入超過数は前年より増加

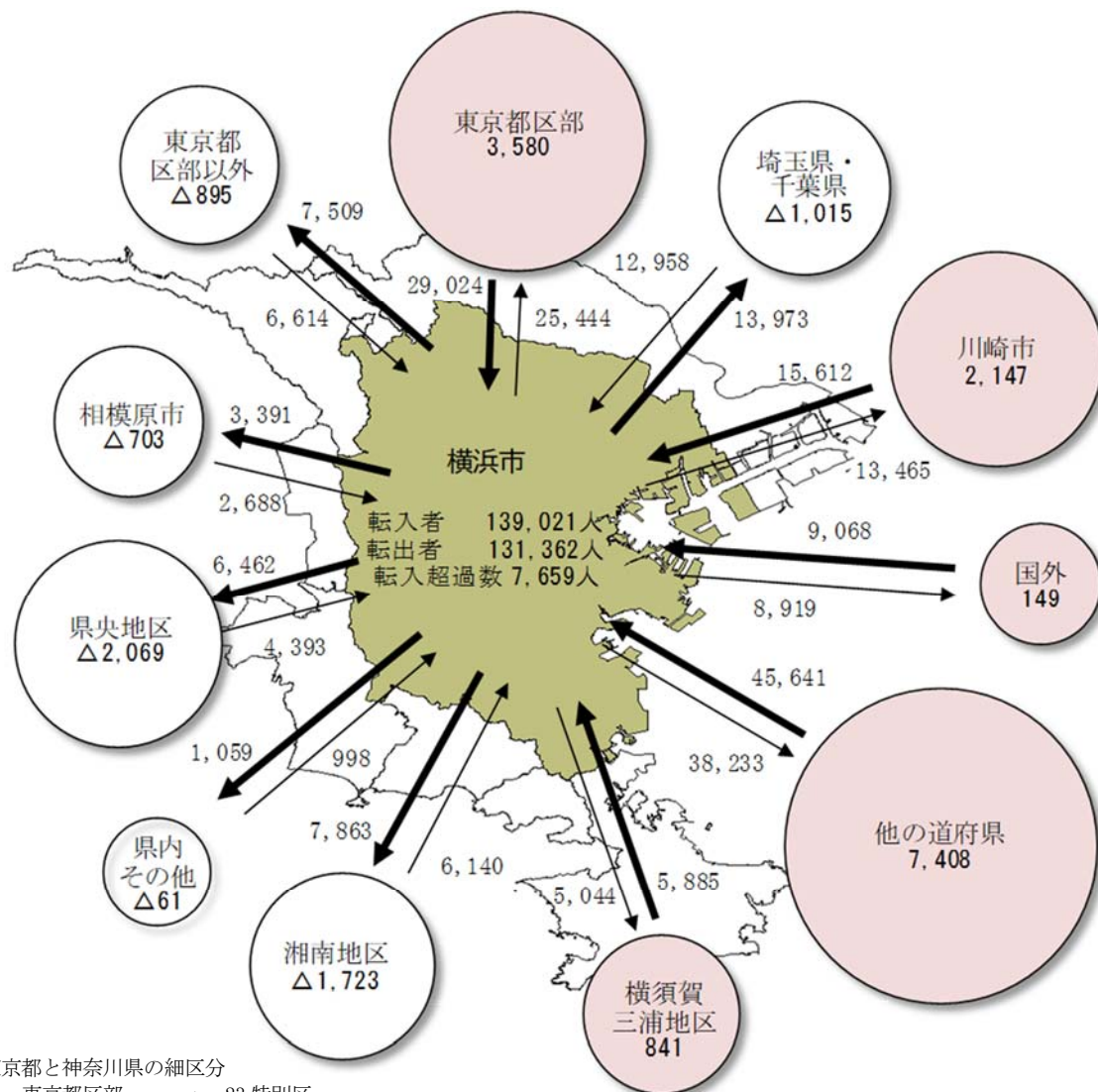
市外移動を移動前・移動後の住所地別にみると、都道府県別では転入・転出ともに、神奈川県（横浜市を除く）との移動が最も多く、次いで、東京都、千葉県、埼玉県の順になっています。これら東京圏内の移動だけで転入者の60.6%（84,312人）、転出者の64.1%（84,210人）を占めています。

次に転入超過数（7,659人）を地域別にみると、東京圏内では、東京都区部（3,580人）に対して転入超過が最大で、長年続いた転出超過から令和2年に転入超過に転じ、さらに超過幅が拡大しています。ほか、川崎市（2,147人）、横須賀三浦地区（841人）に対して転入超過となっている一方、県央地区（マイナス2,069人）、湘南地区（マイナス1,723人）に対しては前年を上回る転出超過で、神奈川県内のこれらの地域への転出がより進んでいます。

東京圏外では、他の道府県との移動で、転入が前年より1,122人減り、転出が1,399人増えたため、転入超過数は前年より2,521人少ない7,408人となっています。国外との移動は、転入が4,099人と大きく減少したことにより、転入超過数はわずか149人となっています。

【図1-6、図1-7、図1-8、表1-4、表1-5、統計表第14表、第15表】

図1-6 地域別にみた転入・転出者数（令和3年中）



東京都と神奈川県の細区分

- 東京都区部 : 23 特別区
- 東京都区部以外 : 23 特別区を除く都内の市町村
- 川崎市 : 川崎市（川崎区、幸区、中原区、高津区、宮前区、多摩区、麻生区）
- 相模原市 : 相模原市（緑区、中央区、南区）
- 横須賀三浦地区 : 横須賀市、鎌倉市、逗子市、三浦市、三浦郡（葉山町）
- 県央地区 : 厚木市、大和市、海老名市、座間市、綾瀬市、愛甲郡（愛川町、清川村）
- 湘南地区 : 平塚市、藤沢市、茅ヶ崎市、秦野市、伊勢原市、高座郡（寒川町）中郡（大磯町、二宮町）
- 県内その他 : 小田原市、南足柄市、足柄上郡（中井町、大井町、松田町、山北町、開成町）、足柄下郡（箱根町、真鶴町、湯河原町）

表1-4 地域別の転入超過数（令和2年・3年）

(人)

地域	転入超過数			転入			転出		
	令和3年	令和2年	令和2年～3年の増減数	令和3年	令和2年	令和2年～3年の増減数	令和3年	令和2年	令和2年～3年の増減数
総数	7,659	14,489	△ 6,830	139,021	142,051	△ 3,030	131,362	127,562	3,800
神奈川県内	△ 1,568	△ 520	△ 1,048	35,716	34,690	1,026	37,284	35,210	2,074
川崎市	2,147	1,733	414	15,612	14,821	791	13,465	13,088	377
相模原市	△ 703	△ 590	△ 113	2,688	2,648	40	3,391	3,238	153
横須賀三浦地区	841	797	44	5,885	5,848	37	5,044	5,051	△ 7
県央地区	△ 2,069	△ 1,456	△ 613	4,393	4,255	138	6,462	5,711	751
湘南地区	△ 1,723	△ 1,139	△ 584	6,140	5,960	180	7,863	7,099	764
その他	△ 61	135	△ 196	998	1,158	△ 160	1,059	1,023	36
神奈川県外の県	9,078	10,511	△ 1,433	94,237	94,194	43	85,159	83,683	1,476
東京都	2,685	198	2,487	35,638	33,897	1,741	32,953	33,699	△ 746
区部	3,580	753	2,827	29,024	27,053	1,971	25,444	26,300	△ 856
区部以外	△ 895	△ 555	△ 340	6,614	6,844	△ 230	7,509	7,399	110
埼玉県・千葉県	△ 1,015	384	△ 1,399	12,958	13,534	△ 576	13,973	13,150	823
他の道府県	7,408	9,929	△ 2,521	45,641	46,763	△ 1,122	38,233	36,834	1,399
国外	149	4,498	△ 4,349	9,068	13,167	△ 4,099	8,919	8,669	250
(再掲)									
国内移動	7,510	9,991	△ 2,481	129,953	128,884	1,069	122,443	118,893	3,550
東京圏	102	62	40	84,312	82,121	2,191	84,210	82,059	2,151

注) 他の道府県には地域不詳を含む。

図1-7 東京圏内の転入・転出超過数の推移（平成29年中～令和3年中）

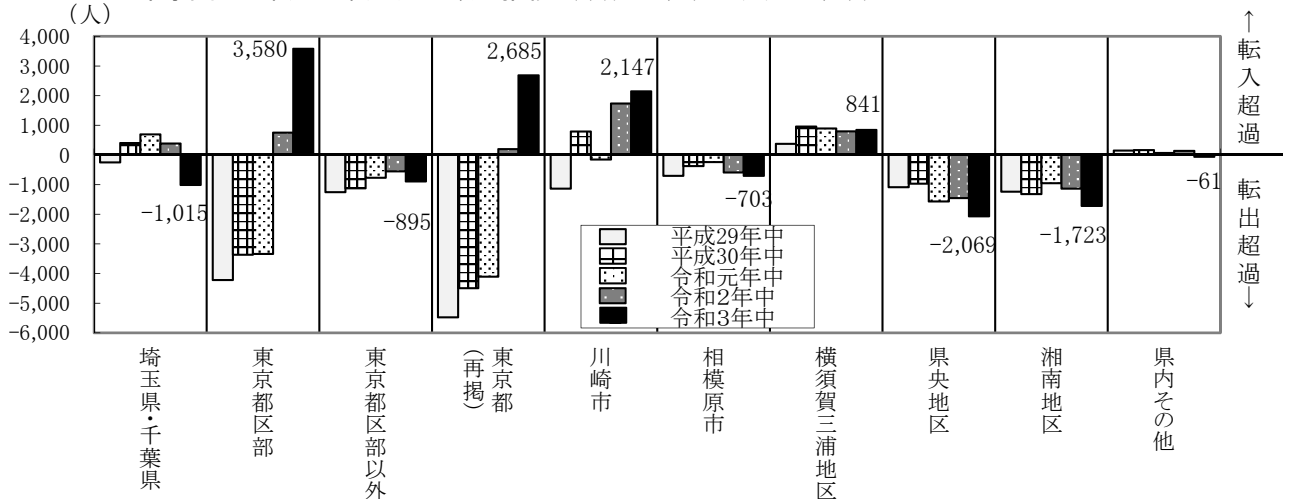


図1-8 他の道府県・国外移動の転入・転出超過数の推移（平成29年中～令和3年中）

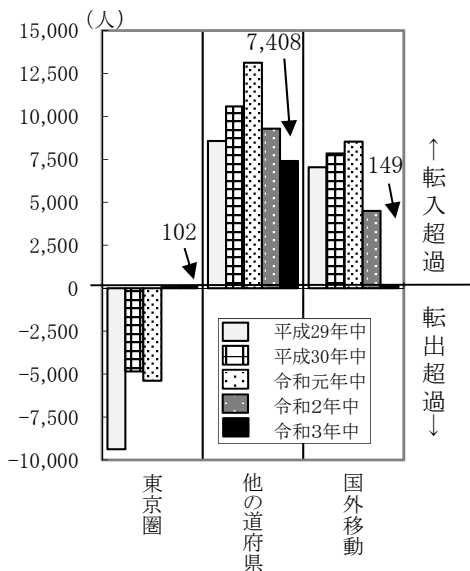


表1-5 近隣市区の移動前・移動後の住所地別転入・転出者の順位（令和3年中）

【転入】		【転入超過】	
1 川崎市	15,612	1 川崎市	2,147
2 大田区	5,327	2 大田区	1,543
3 世田谷区	3,484	3 横須賀市	780
4 横須賀市	3,408	4 世田谷区	658
5 藤沢市	2,974	5 品川区	551
6 相模原市	2,688	6 目黒区	414
7 品川区	2,495	7 練馬区	157
8 大和市	1,851	8 江戸川区	135
9 目黒区	1,710	9 中野区	100
10 鎌倉市	1,541	10 逗子市	97
【転出】		【転出超過】	
1 川崎市	13,465	1 大和市	1,344
2 藤沢市	3,863	2 町田市	918
3 大田区	3,784	3 藤沢市	889
4 相模原市	3,391	4 相模原市	703
5 大和市	3,195	5 茅ヶ崎市	535
6 世田谷区	2,826	6 海老名市	428
7 横須賀市	2,628	7 綾瀬市	181
8 町田市	2,437	8 座間市	139
9 品川区	1,944	9 秦野市	134
10 鎌倉市	1,582	10 台東区	84

(3) 市内移動

・隣接区への移動が 53.8%

市内移動（区間移動）の70,660人を移動前・移動後の住所地別にみると、隣接区への移動が38,030人と全体の半数以上を占めています。行政区別に移動数をみると、図1-9の区間において移動数が多くなっています。

また、市内移動（区間移動）による転入超過数をみると、緑区（798人）、港南区（721人）及び瀬谷区（633人）で多くっており、特に、図1-10の区間において多くなっています。

[図1-9、図1-10、
表1-6、統計表第15表]

図1-9 区間移動数(令和3年中)



表1-6 (その1) 移動前・移動後の住所地別市内（区間）移動者数（令和3年中）

移動前の住所地	総数	移動後の住所地								
		鶴見区	神奈川区	西区	中区	南区	港南区	保土ヶ谷区	旭区	区
総数	70,660	3,341	5,518	3,298	4,236	5,543	4,671	4,587	4,327	
鶴見区	4,361	-	734	161	248	311	213	271	209	
神奈川区	6,354	612	-	499	428	435	261	612	284	
西区	3,958	171	519	-	528	395	184	631	243	
中区	4,746	214	358	528	-	1,194	297	214	183	
南区	5,704	250	372	357	971	-	867	414	176	
港南区	3,950	142	182	147	186	633	-	168	117	
保土ヶ谷区	4,687	211	501	468	195	418	235	-	831	
旭区	3,872	157	232	165	158	174	134	604	-	
磯子区	3,786	165	183	111	399	530	717	125	106	
金沢区	2,909	134	182	121	177	307	388	124	78	
港北区	6,857	654	1,136	220	319	235	194	343	379	
緑区	2,965	115	269	67	89	72	68	129	348	
青葉区	2,995	94	153	65	91	77	67	80	190	
都筑区	3,542	95	224	87	81	107	83	112	174	
戸塚区	4,204	152	226	159	160	290	456	395	232	
栄区	1,868	54	71	43	87	129	327	76	97	
泉区	2,213	74	88	58	61	149	113	135	238	
瀬谷区	1,689	47	88	42	58	87	67	154	442	

注)各区間の移動者数は、異動後の住所地からみた転入者数である。

表1-6 (その2) 市内（区間）の転入超過数（令和3年中）

区名	転入超過数（左端列の区から見た転入超過数）									
	総数	鶴見区	神奈川区	西区	中区	南区	港南区	保土ヶ谷区	旭区	区
鶴見区	△ 1,020	-	△ 122	10	△ 34	△ 61	△ 71	△ 60	△ 52	
神奈川区	△ 836	122	-	20	△ 70	△ 63	△ 79	△ 111	△ 52	
西区	△ 660	△ 10	△ 20	-	-	△ 38	△ 37	△ 163	△ 78	
中区	△ 510	34	70	-	-	△ 223	△ 111	△ 19	△ 25	
南区	△ 161	61	63	38	223	-	△ 234	4	△ 2	
港南区	721	71	79	37	111	234	-	67	17	
保土ヶ谷区	△ 100	60	111	163	19	△ 4	△ 67	-	△ 227	
旭区	455	52	52	78	25	2	△ 17	227	-	
磯子区	328	58	80	85	186	110	△ 156	30	5	
金沢区	△ 509	23	△ 30	△ 44	△ 21	△ 24	△ 70	△ 18	-	
港北区	△ 1,327	75	20	63	△ 46	74	△ 26	△ 91	△ 217	
緑区	798	45	163	3	△ 15	37	9	24	△ 94	
青葉区	193	66	39	16	9	18	△ 4	12	△ 79	
都筑区	606	115	137	104	32	23	△ 12	10	△ 38	
戸塚区	388	127	53	7	27	70	58	96	21	
栄区	461	39	57	25	38	3	78	13	△ 36	
泉区	540	30	44	17	20	△ 8	44	31	100	
瀬谷区	633	52	40	38	6	11	△ 26	48	302	

図1-10 区間移動の転入超過数（令和3年中）

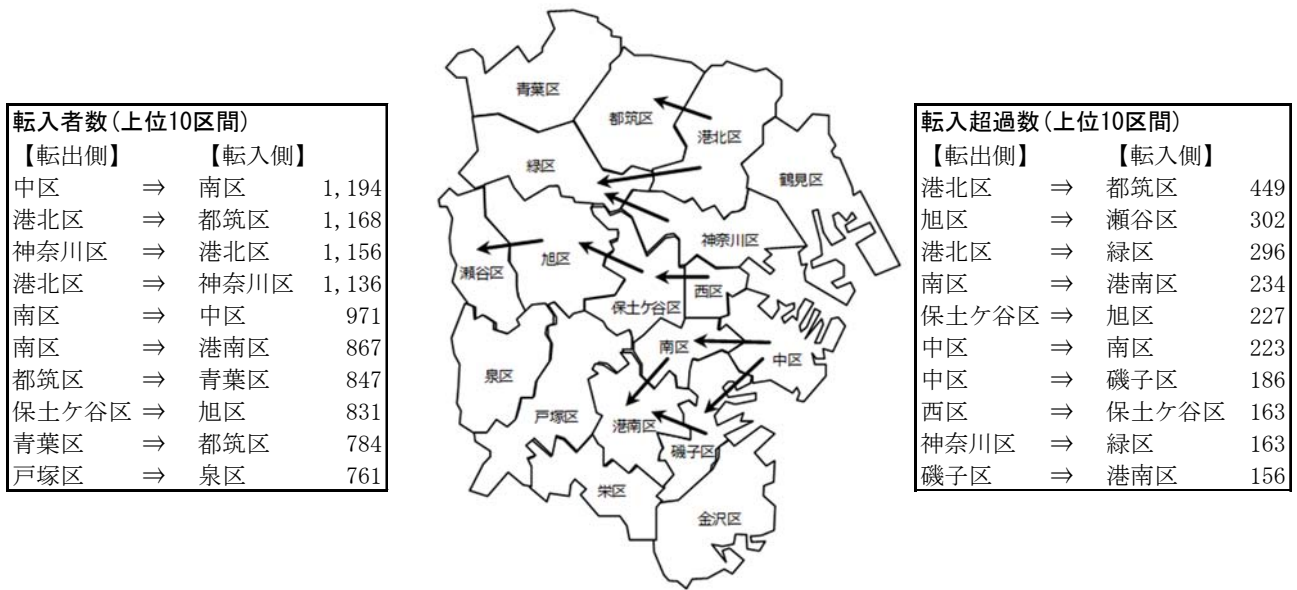


表1-6（その1） 移動前・移動後の住所地別市内（区間）移動者数（令和3年中）（続）

移動後の住所地											移動前の住所地
磯子区	金沢区	港北区	緑区	青葉区	都筑区	戸塚区	栄区	泉区	瀬谷区	総数	
4,114	2,400	5,530	3,763	3,188	4,148	4,592	2,329	2,753	2,322	99	鶴見区
223	157	729	160	160	210	279	93	104	99	128	神奈川区
263	152	1,156	432	192	361	279	128	132	132	80	西区
196	77	283	70	81	191	166	68	75	81	64	中区
585	156	273	74	100	113	187	125	81	141	98	南区
640	283	309	109	95	130	360	132	141	157	41	港南区
561	318	168	77	63	71	514	405	157	166	202	保土ヶ谷区
155	106	252	153	92	122	491	89	166	338	744	旭区
111	78	162	254	111	136	253	61	338	93	57	磯子区
-	471	149	79	53	79	208	261	93	72	52	金沢区
563	-	178	67	53	70	165	178	72	40	129	港北区
180	145	-	640	535	1,168	319	109	152	54	87	緑区
58	36	344	-	593	499	97	54	40	47	69	青葉区
42	55	310	721	-	784	94	47	56	72	64	都筑区
62	37	719	651	847	-	69	58	72	761	122	戸塚区
196	139	250	99	70	90	-	407	761	107	27	栄区
174	113	63	41	42	44	373	-	107	-	259	泉区
69	40	96	48	39	32	630	84	-	206	-	瀬谷区
36	37	89	88	62	48	108	30	206	-	-	

表1-6（その2） 市内（区間）の転入超過数（令和3年中）（続）

転入超過数（左端列の区から見た転入超過数）											区名
磯子区	金沢区	港北区	緑区	青葉区	都筑区	戸塚区	栄区	泉区	瀬谷区	総数	
△ 58	△ 23	△ 75	△ 45	△ 66	△ 115	△ 127	△ 39	△ 30	△ 52	52	鶴見区
△ 80	△ 30	△ 20	△ 163	△ 39	△ 137	△ 53	△ 57	△ 44	△ 40	40	神奈川区
△ 85	44	△ 63	△ 3	△ 16	△ 104	△ 7	△ 25	△ 17	△ 38	38	西区
△ 186	21	46	15	△ 9	△ 32	△ 27	△ 38	△ 20	△ 6	6	中区
△ 110	24	△ 74	△ 37	△ 18	△ 23	△ 70	△ 3	8	△ 11	11	南区
156	70	26	△ 9	4	12	△ 58	△ 78	△ 44	26	26	港南区
△ 30	18	91	△ 24	△ 12	△ 10	△ 96	△ 13	△ 31	△ 48	48	保土ヶ谷区
△ 5	-	217	94	79	38	△ 21	36	△ 100	△ 302	302	旭区
-	92	31	△ 21	△ 11	△ 17	△ 12	△ 87	△ 24	△ 21	21	磯子区
△ 92	-	△ 33	△ 31	2	△ 33	△ 26	△ 65	△ 32	△ 15	15	金沢区
△ 31	33	-	△ 296	△ 225	△ 449	△ 69	△ 46	△ 56	△ 40	40	港北区
21	31	296	-	128	152	2	△ 13	8	1	1	緑区
11	△ 2	225	△ 128	-	63	△ 24	△ 5	△ 17	△ 7	7	青葉区
17	33	449	△ 152	△ 63	-	21	△ 14	△ 40	△ 16	16	都筑区
12	26	69	△ 2	24	△ 21	-	△ 34	△ 131	△ 14	14	戸塚区
87	65	46	13	5	14	34	-	△ 23	3	3	栄区
24	32	56	△ 8	17	40	131	23	-	△ 53	53	泉区
21	15	40	△ 1	7	16	14	△ 3	53	-	-	瀬谷区

(4) 年齢別、男女別社会移動

・移動が多い20～30歳代

社会移動数を年齢別にみると、市外からの転入では25～29歳が30,990人（転入者の22.3%）と最も多く、次いで20～24歳が25,409人（同18.3%）、30～34歳が20,259人（同14.6%）、35～39歳が12,897人（同9.3%）となっており、20～30歳代で全体の64.4%を占めています。

また、市外への転出及び市内移動についてもほぼ同じ傾向で、20～30歳代の社会移動が多くなっています。

年齢別の転入超過数を5年前（平成28年中）及び10年前（23年中）との比較でみると、令和3年中は、0～14歳、30～49歳の年齢区分で、転入超過数が過去の2か年を上回っています。また、各年ともに20～24歳が最も大きくなっており、30歳以降の年齢区分では大きな転入超過は見られません。

男女別では、市外移動、市内移動ともに男性の移動割合が高くなっています。

[表1-7、図1-11、図1-12、図1-13]

表1-7 年齢、男女別社会移動数（令和3年中）

男女、年齢	社会移動数						割合(%)			
	総移動数	市外移動			市内移動	総移動数	市外移動		市内移動	
		転入	転出	転入超過数			転入	転出		
総数	341,043	139,021	131,362	7,659	70,660	100.0	100.0	100.0	100.0	
0～14歳	31,563	12,565	11,978	587	7,020	9.3	9.0	9.1	9.9	
15～19歳	9,129	4,551	2,703	1,848	1,875	2.7	3.3	2.1	2.7	
20～24歳	53,575	25,409	20,356	5,053	7,810	15.7	18.3	15.5	11.1	
25～29歳	75,637	30,990	30,744	246	13,903	22.2	22.3	23.4	19.7	
30～34歳	50,282	20,259	19,401	858	10,622	14.7	14.6	14.8	15.0	
35～39歳	31,812	12,897	12,168	729	6,747	9.3	9.3	9.3	9.5	
40～44歳	20,749	8,250	8,049	201	4,450	6.1	5.9	6.1	6.3	
45～49歳	16,599	6,552	6,221	331	3,826	4.9	4.7	4.7	5.4	
50～54歳	14,424	5,359	5,610	△ 251	3,455	4.2	3.9	4.3	4.9	
55～59歳	10,075	3,620	4,112	△ 492	2,343	3.0	2.6	3.1	3.3	
60～64歳	7,173	2,251	3,066	△ 815	1,856	2.1	1.6	2.3	2.6	
65歳以上	20,025	6,318	6,954	△ 636	6,753	5.9	4.5	5.3	9.6	
男	181,387	74,145	71,327	2,818	35,915	53.2	53.3	54.3	50.8	
0～14歳	16,126	6,441	6,094	347	3,591	4.7	4.6	4.6	5.1	
15～19歳	4,893	2,462	1,526	936	905	1.4	1.8	1.2	1.3	
20～24歳	27,780	13,137	10,962	2,175	3,681	8.1	9.4	8.3	5.2	
25～29歳	39,542	16,501	16,210	291	6,831	11.6	11.9	12.3	9.7	
30～34歳	26,852	10,796	10,459	337	5,597	7.9	7.8	8.0	7.9	
35～39歳	17,610	7,102	6,794	308	3,714	5.2	5.1	5.2	5.3	
40～44歳	11,836	4,668	4,705	△ 37	2,463	3.5	3.4	3.6	3.5	
45～49歳	9,617	3,788	3,732	56	2,097	2.8	2.7	2.8	3.0	
50～54歳	8,264	3,107	3,361	△ 254	1,796	2.4	2.2	2.6	2.5	
55～59歳	5,844	2,178	2,401	△ 223	1,265	1.7	1.6	1.8	1.8	
60～64歳	4,257	1,347	1,875	△ 528	1,035	1.2	1.0	1.4	1.5	
65歳以上	8,766	2,618	3,208	△ 590	2,940	2.6	1.9	2.4	4.2	
女	159,656	64,876	60,035	4,841	34,745	46.8	46.7	45.7	49.2	
0～14歳	15,437	6,124	5,884	240	3,429	4.5	4.4	4.5	4.9	
15～19歳	4,236	2,089	1,177	912	970	1.2	1.5	0.9	1.4	
20～24歳	25,795	12,272	9,394	2,878	4,129	7.6	8.8	7.2	5.8	
25～29歳	36,095	14,489	14,534	△ 45	7,072	10.6	10.4	11.1	10.0	
30～34歳	23,430	9,463	8,942	521	5,025	6.9	6.8	6.8	7.1	
35～39歳	14,202	5,795	5,374	421	3,033	4.2	4.2	4.1	4.3	
40～44歳	8,913	3,582	3,344	238	1,987	2.6	2.6	2.5	2.8	
45～49歳	6,982	2,764	2,489	275	1,729	2.0	2.0	1.9	2.4	
50～54歳	6,160	2,252	2,249	3	1,659	1.8	1.6	1.7	2.3	
55～59歳	4,231	1,442	1,711	△ 269	1,078	1.2	1.0	1.3	1.5	
60～64歳	2,916	904	1,191	△ 287	821	0.9	0.7	0.9	1.2	
65歳以上	11,259	3,700	3,746	△ 46	3,813	3.3	2.7	2.9	5.4	

図 1-11 年齢別社会移動数（令和3年中）

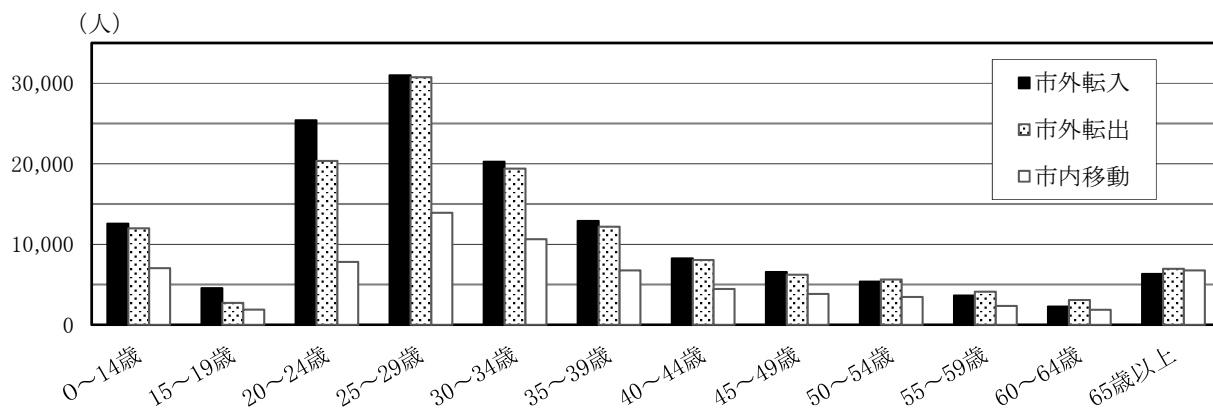


図 1-12 年齢別転入超過数（平成23年中、28年中、令和3年中）

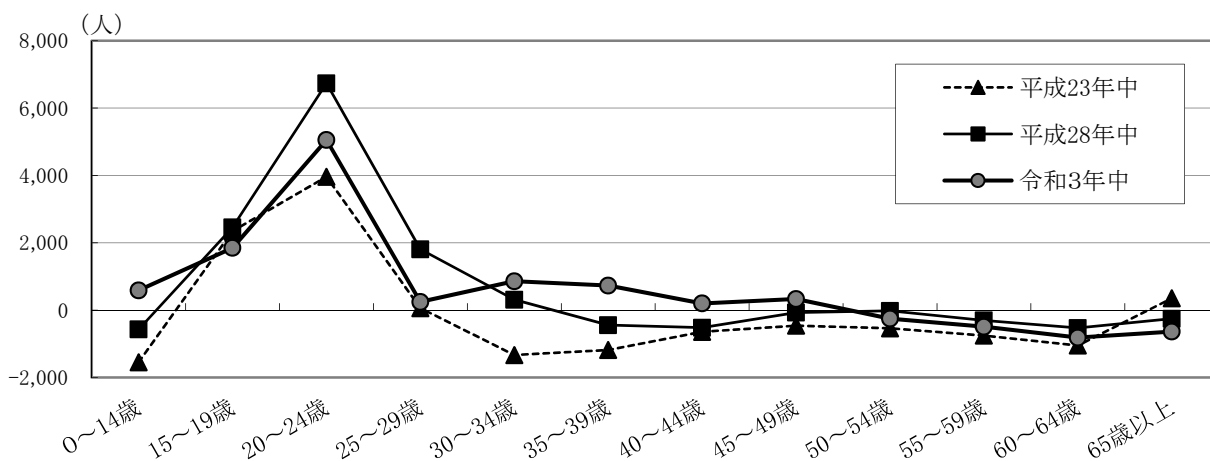
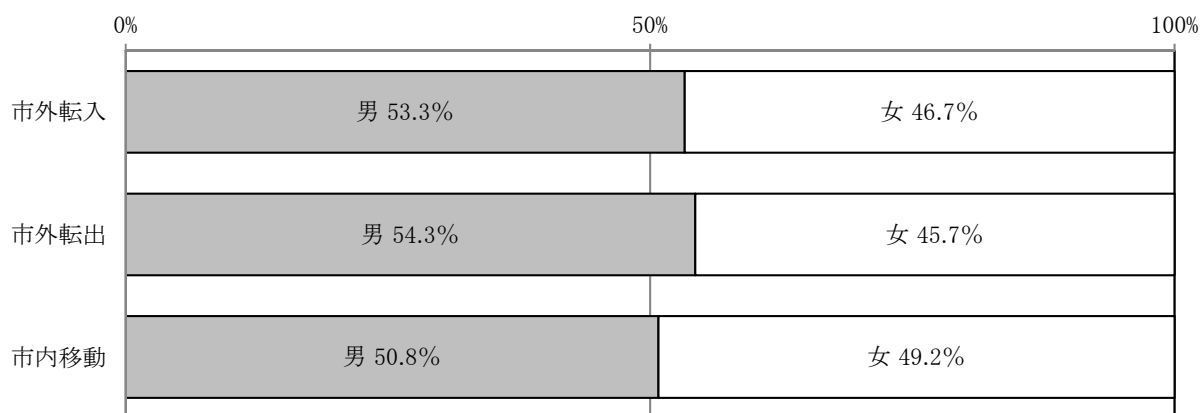


図 1-13 社会移動数の男女別割合（令和3年中）



3 自然動態

・自然増加数の減少数が拡大

自然動態をみると、出生は24,876人（前年比844人減）、死亡は36,333人（同2,410人増）で、自然増加数はマイナス11,457人（同3,254人減）となっています。自然増加数がマイナスとなるのは平成28年から6年連続で、年々減少数が拡大しています。

自然動態の推移を人口1,000人当たりの比率で見ると、出生率は終戦直後の第1次ベビーブーム後の急激な低下から昭和30年代後半になると上昇に転じ、第2次ベビーブームの昭和47年には22.62まで上昇しました。その後の出生率は緩やかな低下傾向にあり、平成13年以降は1桁となり、令和3年は6.59に低下しています。

一方、死亡率は昭和50年代から緩やかな上昇傾向にあり、令和3年は前年の9.05より0.57ポイント高い9.62となっています。

平成28年から死亡率が出生率を上回り、令和3年の自然増加率はマイナス3.03で、昭和22年以降で最低となっています。

[図1-14、表1-8、統計表第3表]

図1-14 出生率、死亡率、自然増加率の推移（昭和39年中～令和3年中）

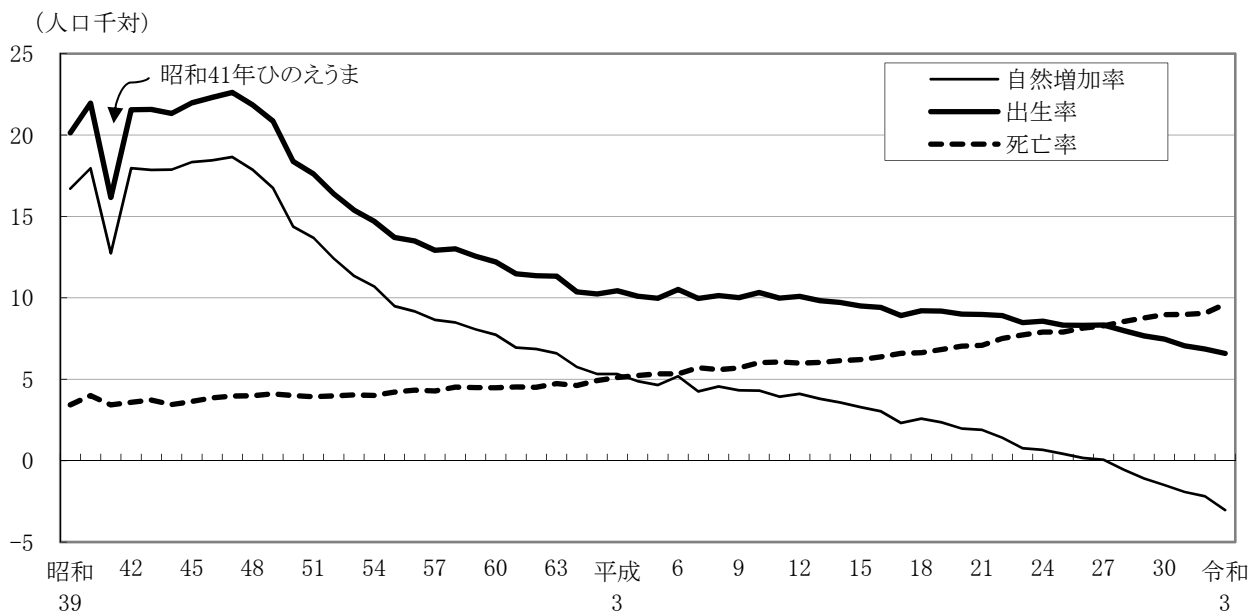


表1-8 自然動態の推移（昭和22年中～令和3年中）

年 中	自 然 動 態			比 率 (人口千対)		
	自然増加数	出 生	死 亡	自然増加率	出 生 率	死 亡 率
昭和22	17,031	27,529	10,498	22.08	35.69	13.61
23	18,136	26,058	7,922	21.91	31.49	9.57
24	19,417	27,116	7,699	22.16	30.95	8.79
25	16,980	24,063	7,083	18.41	26.09	7.68
26	15,253	22,008	6,755	15.80	22.80	7.00
27	14,414	20,400	5,986	14.23	20.14	5.91
28	13,379	19,922	6,543	12.75	18.99	6.24
29	13,119	19,537	6,418	12.04	17.93	5.89
30	12,706	19,118	6,412	11.33	17.05	5.72
31	12,641	18,717	6,076	10.98	16.26	5.28
32	13,025	19,736	6,711	11.02	16.70	5.68
33	14,936	21,303	6,367	12.22	17.43	5.21
34	16,094	22,220	6,126	12.72	17.56	4.84
35	17,272	23,272	6,000	13.16	17.73	4.57
36	19,306	24,710	5,404	13.91	17.80	3.89
37	20,973	26,647	5,674	14.42	18.32	3.90
38	23,080	28,617	5,537	15.06	18.68	3.61

表1-8 自然動態の推移（昭和22年中～令和3年中）（続）

年 中	自 然 動 態			比 率（人口千対）		
	自然増加数	出 生	死 亡	自然増加率	出 生 率	死 亡 率
昭和39	26,857	32,374	5,517	16.70	20.13	3.43
40	30,444	37,213	6,769	17.96	21.95	3.99
41	23,012	29,197	6,185	12.74	16.16	3.42
42	33,704	40,433	6,729	17.96	21.55	3.59
43	35,124	42,433	7,309	17.86	21.58	3.72
44	36,980	44,114	7,134	17.88	21.33	3.45
45	39,755	47,622	7,867	18.34	21.97	3.63
46	41,749	50,490	8,741	18.45	22.31	3.86
47	44,176	53,562	9,386	18.65	22.62	3.96
48	43,745	53,504	9,759	17.87	21.85	3.99
49	42,072	52,394	10,322	16.74	20.85	4.11
50	37,045	47,353	10,308	14.38	18.38	4.00
51	36,003	46,322	10,319	13.69	17.62	3.92
52	33,151	43,758	10,607	12.42	16.40	3.97
53	30,695	41,625	10,930	11.35	15.39	4.04
54	29,323	40,306	10,983	10.70	14.71	4.01
55	26,294	37,977	11,683	9.49	13.71	4.22
56	25,470	37,493	12,023	9.16	13.49	4.33
57	24,339	36,381	12,042	8.65	12.93	4.28
58	24,264	37,179	12,915	8.49	13.01	4.52
59	23,433	36,466	13,033	8.07	12.56	4.49
60	22,838	36,063	13,225	7.73	12.21	4.48
61	20,865	34,461	13,596	6.95	11.48	4.53
62	20,971	34,773	13,802	6.85	11.36	4.51
63	20,567	35,321	14,754	6.60	11.33	4.73
平成元	18,178	32,774	14,596	5.75	10.37	4.62
2	17,018	32,746	15,728	5.32	10.24	4.92
3	17,161	33,651	16,490	5.32	10.43	5.11
4	15,883	32,896	17,013	4.88	10.10	5.23
5	15,227	32,692	17,465	4.65	9.98	5.33
6	17,060	34,617	17,557	5.18	10.52	5.33
7	14,036	32,899	18,863	4.25	9.96	5.71
8	15,080	33,567	18,487	4.56	10.15	5.59
9	14,350	33,273	18,923	4.32	10.01	5.69
10	14,392	34,547	20,155	4.30	10.33	6.03
11	13,232	33,676	20,444	3.92	9.98	6.06
12	13,932	34,295	20,363	4.10	10.09	5.99
13	13,029	33,722	20,693	3.80	9.82	6.03
14	12,406	33,699	21,293	3.58	9.71	6.14
15	11,523	33,271	21,748	3.29	9.50	6.21
16	10,727	33,238	22,511	3.04	9.41	6.37
17	8,244	31,722	23,478	2.32	8.91	6.60
18	9,246	33,023	23,777	2.58	9.21	6.63
19	8,488	33,122	24,634	2.35	9.18	6.83
20	7,142	32,694	25,552	1.97	9.00	7.04
21	6,922	32,816	25,894	1.89	8.98	7.09
22	5,174	32,747	27,573	1.41	8.92	7.51
23	2,808	31,296	28,488	0.76	8.48	7.72
24	2,460	31,623	29,163	0.67	8.57	7.90
25	1,535	30,753	29,218	0.42	8.32	7.90
26	613	30,780	30,167	0.17	8.31	8.15
27	195	30,928	30,733	0.05	8.33	8.28
28	△ 2,084	29,749	31,833	△ 0.56	7.99	8.55
29	△ 4,073	28,611	32,684	△ 1.09	7.67	8.76
30	△ 5,596	27,891	33,487	△ 1.50	7.47	8.97
令和元	△ 7,200	26,394	33,594	△ 1.92	7.06	8.98
2	△ 8,203	25,720	33,923	△ 2.19	6.86	9.05
3	△ 11,457	24,876	36,333	△ 3.03	6.59	9.62

注) 比率に用いた人口については、各年1月1日現在人口である。

4 行政区の人口動態

・社会増加率が高い栄区、都筑区、自然増加率が高い港北区、都筑区

令和3年中の各区の人口動態を社会動態と自然動態に区分してみると、社会増加数がプラスとなったのは都筑区(1,361人)、栄区(1,068人)、港南区(987人)など15区となっています。

また、自然増加数がプラスとなったのは港北区(329人)と都筑区(128人)の2区となっています。

社会増加率及び自然増加率^(注)で見ると、社会増加率は栄区が最も高く、自然増加率は港北区が最も高くなっています。

次に、市外転入・転出者数を移動前・移動後の住所地別にみると、東京圏内の地域では東京都区部が多くなっています。さらに、東京圏内の地域との移動を行政区別にみると、川崎市との移動では鶴見区、港北区、青葉区、横須賀三浦地区との移動では金沢区、県央地区との移動では瀬谷区、旭区、湘南地区との移動では戸塚区などが多くなっています。

[図1-15、表1-9、表1-10、統計表第5表、第14表、第15表]

(注) 社会増加率 = 社会増加数 ÷ 令和3年1月1日現在総人口 × 100

自然増加率 = 自然増加数 ÷ 令和3年1月1日現在総人口 × 100

表1-9 行政区別の人口動態 (令和3年中)

行政区	人口増加数	社会動態						自然動態		
		社会増加数	市外移動		市内(区間)移動		その他増減	自然増加数	出生	死亡
			転入	転出	転入	転出				
横浜市	△ 4,257	7,200	139,021	131,362	70,660	70,628	△ 491	△ 11,457	24,876	36,333
鶴見区	△ 1,567	△ 1,083	13,285	13,044	3,341	4,359	△ 306	△ 484	2,084	2,568
神奈川区	335	762	11,616	10,034	5,518	6,353	15	△ 427	1,747	2,174
西区	△ 278	△ 144	5,965	5,342	3,298	3,955	△ 110	△ 134	776	910
中区	△ 1,118	△ 187	7,802	6,984	4,236	4,746	△ 495	△ 931	819	1,750
南区	△ 579	653	7,447	6,477	5,543	5,703	△ 157	△ 1,232	1,055	2,287
港南区	123	987	5,272	5,041	4,671	3,948	33	△ 864	1,342	2,206
保土ヶ谷区	△ 1,018	38	6,610	6,436	4,587	4,682	△ 41	△ 1,056	1,244	2,300
旭区	△ 1,441	86	5,190	5,573	4,327	3,868	10	△ 1,527	1,431	2,958
磯子区	△ 380	307	4,800	4,771	4,114	3,785	△ 51	△ 687	1,080	1,767
金沢区	△ 950	129	6,465	5,900	2,400	2,909	73	△ 1,079	964	2,043
港北区	994	665	17,915	16,037	5,530	6,853	110	329	3,036	2,707
緑区	△ 106	345	5,642	6,138	3,763	2,965	43	△ 451	1,283	1,734
青葉区	137	609	13,903	13,727	3,188	2,994	239	△ 472	1,989	2,461
都筑区	1,489	1,361	8,285	7,596	4,148	3,539	63	128	1,513	1,385
戸塚区	220	837	8,256	7,834	4,592	4,200	23	△ 617	2,075	2,692
栄区	562	1,068	3,943	3,370	2,329	1,868	34	△ 506	763	1,269
泉区	△ 252	440	3,660	3,743	2,753	2,212	△ 18	△ 692	965	1,657
瀬谷区	△ 428	327	2,965	3,315	2,322	1,689	44	△ 755	710	1,465

図1-15 行政区別の社会増加率及び自然増加率の分布 (令和3年中)

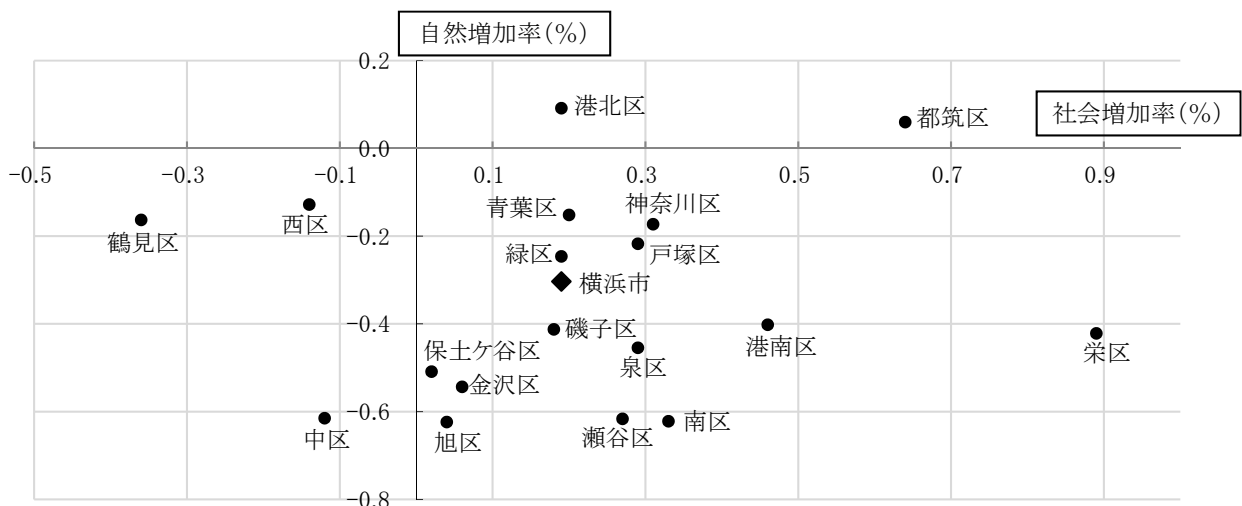


表 1-10 行政区別の市外転入・転出数（令和 3 年中）

行政区	総数	東京圏内の地域										東京圏外	
		川崎市	相模原市	横須賀三浦地区	県央地区	湘南地区	県内その他	東京都区部	東京都区部以外	埼玉県千葉県	他の ¹⁾ 道府県	国外	
転入	横浜市	139,021	15,612	2,688	5,885	4,393	6,140	998	29,024	6,614	12,958	45,641	9,068
	鶴見区	13,285	2,419	155	220	221	316	70	2,901	528	1,384	4,233	838
	神奈川区	11,616	1,102	198	318	324	438	71	2,530	554	1,170	4,395	516
	西区	5,965	513	99	219	173	280	54	1,539	244	508	1,914	422
	中区	7,802	603	135	247	180	280	60	2,009	351	720	2,407	810
	南区	7,447	640	105	478	221	336	57	1,386	334	814	2,664	412
	港南区	5,272	407	94	487	124	303	57	956	230	505	1,805	304
	保土ヶ谷区	6,610	573	155	242	281	329	57	1,145	340	724	2,472	292
	旭区	5,190	557	176	163	480	343	38	917	211	455	1,507	343
	磯子区	4,800	410	86	359	90	252	39	856	186	536	1,666	320
	金沢区	6,465	305	84	1,089	123	244	44	832	242	512	2,210	780
	港北区	17,915	2,348	254	307	278	465	124	4,972	868	1,564	5,843	892
	緑区	5,642	576	332	95	266	163	44	995	527	525	1,733	386
	青葉区	13,903	2,407	278	113	311	270	53	3,501	823	943	4,082	1,122
	都筑区	8,285	1,200	140	121	156	185	39	1,522	339	740	3,258	585
	戸塚区	8,256	767	133	474	243	774	82	1,544	356	839	2,514	530
	栄区	3,943	277	61	694	126	438	53	597	131	337	1,057	172
泉区	3,660	275	100	161	298	471	27	463	177	374	1,101	213	
瀬谷区	2,965	233	103	98	498	253	29	359	173	308	780	131	
転出	横浜市	131,362	13,465	3,391	5,044	6,462	7,863	1,059	25,444	7,509	13,973	38,233	8,919
	鶴見区	13,044	2,519	199	264	287	426	83	2,682	580	1,666	3,541	797
	神奈川区	10,034	972	247	317	330	460	83	2,280	509	1,141	3,059	636
	西区	5,342	417	92	204	184	277	39	1,186	237	555	1,604	547
	中区	6,984	487	107	329	142	343	60	1,602	295	750	1,980	889
	南区	6,477	608	131	330	245	360	45	1,330	284	811	1,898	435
	港南区	5,041	357	131	299	174	411	45	969	231	546	1,605	273
	保土ヶ谷区	6,436	523	131	196	353	434	60	1,246	342	695	1,984	472
	旭区	5,573	393	206	141	761	354	56	846	320	573	1,636	287
	磯子区	4,771	317	101	330	144	345	57	738	215	640	1,513	371
	金沢区	5,900	320	116	836	168	304	37	932	245	611	1,965	366
	港北区	16,037	2,048	336	338	434	710	110	3,898	864	1,673	4,677	949
	緑区	6,138	502	434	83	471	235	47	981	722	550	1,701	412
	青葉区	13,727	1,946	450	171	717	447	71	2,902	1,277	1,168	3,691	887
	都筑区	7,596	905	218	149	279	228	32	1,298	491	809	2,659	528
	戸塚区	7,834	532	122	429	331	1,038	108	1,260	383	799	2,279	553
	栄区	3,370	208	88	414	179	546	64	403	122	337	843	166
泉区	3,743	219	97	146	463	649	31	517	176	358	865	222	
瀬谷区	3,315	192	185	68	800	296	31	374	216	291	733	129	

注 1) 「他の道府県」には地域不詳を含む。

5 外国人人口の動き

・外国人人口は9万9242人で総人口の2.6%

令和3年12月末現在、住民基本台帳に記載のある外国人の数は99,242人で総人口の2.6%を占めています。前年と比べて3,013人(2.9%)減少し、総数は10万人を割り込みました。

[表1-11、表1-12]

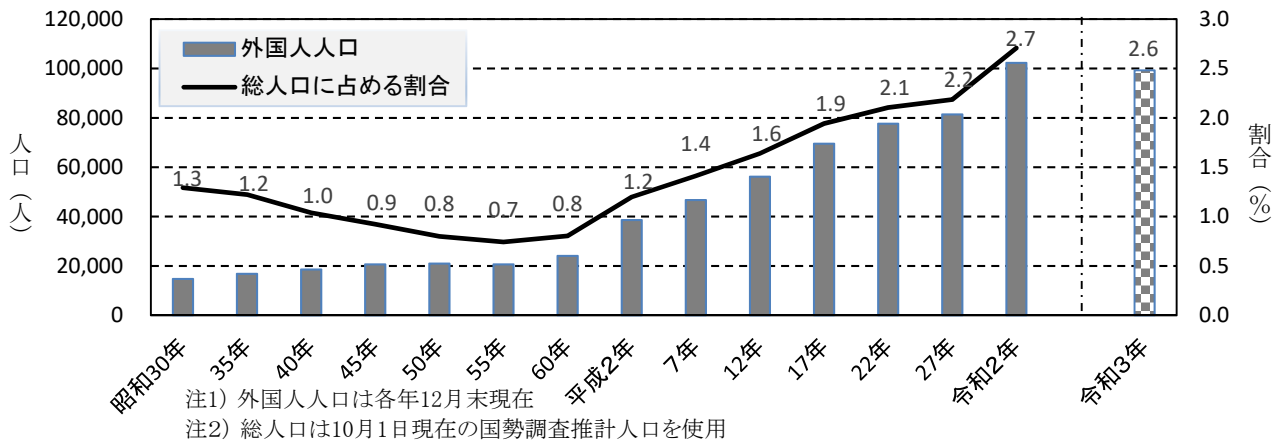
(1) 推移

・昭和60年代以降、人口増加が加速

昭和30年以降の外国人人口の推移をみると、昭和60年代までは微増傾向は見られるものの、ほぼ1~2万人台で安定的に推移していました。しかし、平成に入る頃から外国人人口は急増し、平成12年には5万人を超える水準に達し、令和元年に10万人を超える規模にまで増加しています。近年、増加幅は大きくなっており、平成27年からの5年間で2万人以上増加しています。総人口に占める割合は、昭和55年に0.7%であったのが令和2年は2.7%と、約4倍になっています。

[図1-16]

図1-16 外国人人口の推移(昭和30年~令和3年)



(2) 国籍・地域別

・中国が前年比1,593人減少

国籍・地域別にみると、中国が38,890人(外国人人口の39.2%)と最も多く、韓国・朝鮮が12,742人(同12.8%)、ベトナムが9,157人(同9.2%)と続き、これらで全体の6割以上を占めています。

また対前年増加数でみると、中国がマイナス1,593人と大きく減少しており、続いて韓国・朝鮮(マイナス449人)、インド(マイナス210人)の順で減少しています。

[表1-11]

表1-11 国籍・地域別外国人人口の推移(昭和30年~令和3年)

国籍・地域	総数	中国	韓国・朝鮮	ベトナム	フィリピン	ネパール	インド	台湾	ブラジル	米国	タイ
昭和30年	14,777	4,489	8,382	1	73	...	49	...	1	704	2
昭和40年	18,581	5,245	10,309	...	72	...	55	1,637	...
昭和50年	20,979	4,920	12,222	...	134	...	64	...	74	1,517	36
昭和60年	24,079	5,371	13,456	112	482	...	142	...	89	1,534	91
平成2年	38,603	9,649	15,704	366	2,067	...	162	...	2,671	2,177	291
平成7年	46,723	12,700	15,289	627	3,365	...	292	...	3,849	2,344	595
平成12年	56,167	17,219	15,558	1,026	4,955	...	443	...	3,758	2,489	992
平成17年	69,563	24,101	15,851	1,350	6,882	164	973	...	3,942	2,776	1,357
平成22年	77,643	33,537	15,394	1,873	6,560	490	1,399	...	3,156	2,440	1,466
平成27年	81,424	33,621	13,671	3,714	6,884	2,082	1,960	2,404	2,291	2,236	1,504
令和2年	102,255	40,483	13,191	9,262	8,265	4,183	2,948	2,738	2,665	2,523	1,645
令和3年	99,242	38,890	12,742	9,157	8,298	4,174	2,738	2,699	2,527	2,353	1,658
構成比(%)	100.0	39.2	12.8	9.2	8.4	4.2	2.8	2.7	2.5	2.4	1.7
対前年増加数	△ 3,013	△ 1,593	△ 449	△ 105	33	△ 9	△ 210	△ 39	△ 138	△ 170	13
対前年増加率(%)	△ 2.9	△ 3.9	△ 3.4	△ 1.1	0.4	△ 0.2	△ 7.1	△ 1.4	△ 5.2	△ 6.7	0.8

注1) 昭和30年~50年、平成17年~令和3年は年末、昭和60年~平成12年は年度末現在

注2) 令和3年集計で登録人口が多い順に10の国・地域を記載

(3) 行政区別

・外国人人口が多い中区

行政区別にみると、中区が15,492人で最も多く、区の総人口の1割ほどを外国人が占めています。2番目は鶴見区の13,397人で、3番目は南区の10,407人となっています。

国・地域別の分布状況でみると、中国、韓国・朝鮮、台湾、米国、タイが一番多いのは中区で、ベトナム、フィリピン、ネパール、ブラジルは鶴見区、インドは緑区となっています。中国及び韓国・朝鮮は鶴見区と南区でも多く、ベトナムは泉区、フィリピンは南区、ネパールは神奈川区などで多い状況となっています。

[表1-12、表1-13]

表1-12 行政区別外国人人口（令和元年～3年）

行政区	外国人人口(12月末現在)			増加数		増加率(%)		令和3年	
	令和元年	令和2年	令和3年	令和2年中	令和3年中	令和2年中	令和3年中	市の外国人人口に占める割合(%)	区の総人口に占める割合(%) ¹⁾
横浜市	104,047	102,255	99,242	△ 1,792	△ 3,013	△ 1.7	△ 2.9	100.0	2.6
鶴見区	13,822	13,844	13,397	22	△ 447	0.2	△ 3.2	13.5	4.6
神奈川区	7,473	7,471	7,127	△ 2	△ 344	△ 0.0	△ 4.6	7.2	3.0
西区	5,255	4,823	4,441	△ 432	△ 382	△ 8.2	△ 7.9	4.5	4.3
中区	17,310	16,591	15,492	△ 719	△ 1,099	△ 4.2	△ 6.6	15.6	10.2
南区	10,860	10,666	10,407	△ 194	△ 259	△ 1.8	△ 2.4	10.5	5.2
港南区	2,760	2,813	2,919	53	106	1.9	3.8	2.9	1.4
保土ヶ谷区	5,825	5,567	5,270	△ 258	△ 297	△ 4.4	△ 5.3	5.3	2.6
旭区	3,164	3,208	3,223	44	15	1.4	0.5	3.2	1.3
磯子区	5,059	5,097	4,995	38	△ 102	0.8	△ 2.0	5.0	3.0
金沢区	3,054	3,064	3,283	10	219	0.3	7.1	3.3	1.7
港北区	7,075	6,986	6,702	△ 89	△ 284	△ 1.3	△ 4.1	6.8	1.9
緑区	4,256	4,256	4,296	-	40	-	0.9	4.3	2.4
青葉区	4,523	4,410	4,364	△ 113	△ 46	△ 2.5	△ 1.0	4.4	1.4
都筑区	3,643	3,527	3,446	△ 116	△ 81	△ 3.2	△ 2.3	3.5	1.6
戸塚区	4,351	4,338	4,293	△ 13	△ 45	△ 0.3	△ 1.0	4.3	1.5
栄区	1,158	1,204	1,211	46	7	4.0	0.6	1.2	1.0
泉区	2,529	2,439	2,420	△ 90	△ 19	△ 3.6	△ 0.8	2.4	1.6
瀬谷区	1,930	1,951	1,956	21	5	1.1	0.3	2.0	1.6

注1) 令和3年12月末日現在の住民基本台帳人口に占める割合

表1-13 行政区、国籍・地域別外国人人口（令和3年12月末現在）

行政区	総数	中国	韓国・朝鮮	ベトナム	フィリピン	ネパール	インド	台湾	ブラジル	米国	タイ
横浜市	99,242	38,890	12,742	9,157	8,298	4,174	2,738	2,699	2,527	2,353	1,658
鶴見区	13,397	4,907	1,436	1,367	1,302	911	254	224	1,180	105	127
神奈川区	7,127	2,704	1,019	610	441	749	118	191	83	157	81
西区	4,441	1,735	653	396	201	490	44	132	26	134	58
中区	15,492	8,577	2,007	606	711	233	232	741	81	545	313
南区	10,407	5,618	1,365	647	999	217	67	295	45	106	235
港南区	2,919	1,088	527	298	325	76	37	69	34	69	67
保土ヶ谷区	5,270	2,044	648	512	413	388	168	111	59	84	96
旭区	3,223	917	420	457	330	169	23	66	38	67	90
磯子区	4,995	2,614	562	280	427	148	94	116	112	109	58
金沢区	3,283	708	374	398	530	95	48	64	150	111	67
港北区	6,702	1,789	1,114	570	729	333	101	219	147	275	97
緑区	4,296	1,034	338	326	411	68	1,147	51	124	48	84
青葉区	4,364	1,172	655	381	270	42	213	119	70	228	63
都筑区	3,446	596	515	397	370	27	122	113	117	109	47
戸塚区	4,293	1,785	558	540	297	121	55	71	134	90	60
栄区	1,211	378	202	169	129	20	8	45	20	46	30
泉区	2,420	756	174	731	167	15	5	35	65	39	51
瀬谷区	1,956	468	175	472	246	72	2	37	42	31	34

(4) 在留資格別

・対前年では、留学、技能実習が大きく減少

令和3年の外国人人口を在留資格別にみると、永住者が37,582人で、外国人人口の37.9%を占めており、技術・人文知識・国際業務が11,962人(外国人人口の12.1%)、家族滞在が10,755人(同10.8%)と続いています。

対前年の増加数でみると、留学はマイナス2,015人、次いで技能実習がマイナス1,122人と大きく減少しており、ともに1,000人以上の減少幅となっています。

なお、横浜市の場合、全国と比べ、永住者の割合(横浜市37.9%、全国29.0%)が高く、技能実習(同4.1%、同12.5%)の割合が低くなっています。

[表1-14]

表1-14 在留資格別の外国人人口(令和3年12月末現在)

在留資格	外国人人口(人)		構成比(%)	(参考) 全国構成比 (%)	対前年	
	令和2年	令和3年			増加数	増加率(%)
総数	102,255	99,242	100.0	100.0	△3,013	△2.9
教授、芸術、宗教、報道	189	205	0.2	0.4	16	8.5
高度専門職	1,016	1,010	1.0	0.6	△6	△0.6
技術・人文知識・国際業務	12,753	11,962	12.1	10.0	△791	△6.2
経営・管理	944	927	0.9	1.0	△17	△1.8
企業内転勤	882	556	0.6	0.4	△326	△37.0
教育	550	503	0.5	0.4	△47	△8.5
法律・会計業務、医療、研究、介護、興行	332	323	0.3	0.3	△9	△2.7
技能	2,518	2,345	2.4	1.4	△173	△6.9
特定技能	176	774	0.8	1.0	598	339.8
技能実習	5,196	4,074	4.1	12.5	△1,122	△21.6
留学	6,943	4,928	5.0	8.1	△2,015	△29.0
文化活動、研修	26	15	0.0	0.0	△11	△42.3
家族滞在	11,358	10,755	10.8	6.7	△603	△5.3
特定活動	2,443	3,087	3.1	4.0	644	26.4
永住者	36,492	37,582	37.9	29.0	1,090	3.0
日本人の配偶者等	5,344	5,313	5.4	5.0	△31	△0.6
永住者の配偶者等	2,060	2,135	2.2	1.5	75	3.6
定住者	5,430	5,346	5.4	7.1	△84	△1.5
特別永住者	7,542	7,339	7.4	10.6	△203	△2.7
その他	61	63	0.1	0.0	2	3.3

*全国構成比は、令和3年6月末現在の在留外国人数をもとに計算しています。

(5) 令和3年中の人口動態

・外国人の人口動態は2,652人減

横浜市の総人口は令和3年の1年間で4,257人減少しましたが、このうち日本人が1,605人減少、外国人が2,652人減少となっています。外国人の人口動態を内訳でみると、市外からの転入が12,631人と前年(14,964人)から大きく減少した影響で、社会動態は3,166人の減少となりました。一方の自然動態は514人の増加で、これらを合わせた人口増加数は2,652人の減少で、前年(1,384人減)より減少幅は拡大しています。

行政区別に見ると、外国人人口は12区で減少しています。減少数が最も多いのは中区の1,041人で、次いで鶴見区(377人減)、西区(371人減)、神奈川区(328人減)となっています。増加数が最も多いのは金沢区の237人となっています。

[表1-15、表1-16、統計表第5表]

表1-15 令和3年中の人口動態(日本人・外国人)

	人口 増加数	人口 増加率(%)	社会動態				自然動態		
			社会増減	転入	転出	その他	自然増減	出生	死亡
総数	△ 4,257	△ 0.11	7,200	139,021	131,362	△ 459	△ 11,457	24,876	36,333
日本人	△ 1,605	△ 0.04	10,366	126,390	118,497	2,473	△ 11,971	24,102	36,073
外国人	△ 2,652	△ 2.59	△ 3,166	12,631	12,865	△ 2,932	514	774	260
(参考)令和2年中									
日本人	6,662	0.18	15,445	127,087	114,552	2,910	△ 8,783	24,925	33,708
外国人	△ 1,384	△ 1.33	△ 1,964	14,964	13,010	△ 3,918	580	795	215

*本表の外国人の人口増加数は、令和2・3年12月末現在の外国人人口と比較した増加数(△3,013人)とは一致しません。
*日本人及び外国人の人口増加率は、令和2年12月末現在の住民基本台帳人口をもとに計算しています。

表1-16 令和3年中の行政区別の人口動態(外国人)

	人口 増加数	人口 増加率 (%)	社会動態				自然動態		
			社会増減	転入	転出	その他	自然増減	出生	死亡
横浜市	△ 2,652	△ 2.59	△ 3,166	12,631	12,865	△ 2,932	514	774	260
鶴見区	△ 377	△ 2.72	△ 474	1,949	2,087	△ 336	97	130	33
神奈川区	△ 328	△ 4.39	△ 373	977	1,053	△ 297	45	62	17
西区	△ 371	△ 7.69	△ 420	702	892	△ 230	49	55	6
中区	△ 1,041	△ 6.27	△ 1,092	1,391	1,630	△ 853	51	100	49
南区	△ 240	△ 2.25	△ 284	908	917	△ 275	44	77	33
港南区	114	4.05	104	281	207	30	10	21	11
保土ヶ谷区	△ 277	△ 4.98	△ 307	636	724	△ 219	30	40	10
旭区	29	0.90	16	418	356	△ 46	13	19	6
磯子区	△ 86	△ 1.69	△ 126	507	572	△ 61	40	49	9
金沢区	237	7.73	241	915	597	△ 77	△ 4	9	13
港北区	△ 254	△ 3.64	△ 281	1,057	1,044	△ 294	27	49	22
緑区	54	1.27	24	565	542	1	30	38	8
青葉区	△ 29	△ 0.66	△ 52	790	772	△ 70	23	31	8
都筑区	△ 71	△ 2.01	△ 89	409	451	△ 47	18	27	9
戸塚区	△ 35	△ 0.81	△ 69	509	473	△ 105	34	40	6
栄区	10	0.83	9	172	153	△ 10	1	6	5
泉区	△ 5	△ 0.21	△ 7	229	191	△ 45	2	14	12
瀬谷区	18	0.92	14	216	204	2	4	7	3

*外国人の人口増加率は、令和2年12月末現在の住民基本台帳人口をもとに計算しています。

・外国人の転出超過は 234 人

外国人の令和 3 年中の市外移動の状況をみると、転入 12,631 人のうち国内が 9,274 人、国外が 3,357 人となっています。また、転出 12,865 人のうち国内が 9,130 人、国外が 3,735 人となっています。転入から転出を引いた転入超過数は、国内が 144 人、国外がマイナス 378 人で、国内と国外を合わせた全体（地域不詳を含む）ではマイナス 234 人となり、転出超過となっています。

国内移動について地域別に移動率をみると、外国人は東京都区部が転入、転出とも最も高く、日本人と比較して、移動率が高くなっています。そのほか、埼玉県・千葉県、北関東、甲信越・北陸・東海で日本人より移動率が高くなっています。

[表 1-17、統計表第 14 表、第 15 表]

表 1-17 令和 3 年中の地域別市外移動（日本人・外国人）

	転 入				転 出				転入超過	
	移動者数		移動率 (%)		移動者数		移動率 (%)		日本人	外国人
	日本人	外国人	日本人	外国人	日本人	外国人	日本人	外国人		
市外移動総数	126,390	12,631			118,497	12,865			7,893	△ 234
国内移動	120,679	9,274	100.0	100.0	113,313	9,130	100.0	100.0	7,366	144
北海道・東北	7,502	270	6.2	2.9	6,052	235	5.3	2.6	1,450	35
北関東	3,971	387	3.3	4.2	3,716	517	3.3	5.7	255	△ 130
埼玉・千葉県	11,585	1,373	9.6	14.8	12,403	1,570	10.9	17.2	△ 818	△ 197
東京都区部	26,355	2,669	21.8	28.8	23,033	2,411	20.3	26.4	3,322	258
東京都区部以外	6,172	442	5.1	4.8	7,021	488	6.2	5.3	△ 849	△ 46
川崎市	14,512	1,100	12.0	11.9	12,478	987	11.0	10.8	2,034	113
神奈川県下	19,095	1,009	15.8	10.9	22,671	1,148	20.0	12.6	△ 3,576	△ 139
甲信越・北陸・東海	12,733	860	10.6	9.3	10,353	871	9.1	9.5	2,380	△ 11
近畿	8,571	587	7.1	6.3	7,240	503	6.4	5.5	1,331	84
中国・四国	3,619	238	3.0	2.6	2,863	215	2.5	2.4	756	23
九州・沖縄	6,208	334	5.1	3.6	5,483	185	4.8	2.0	725	149
国外移動	5,711	3,357			5,184	3,735			527	△ 378
(参考) 市内移動	65,801	4,859								

* 「神奈川県下」は横浜市及び川崎市を除く

* 「国内移動」には地域不詳を含む

6 大都市の人口動態

・横浜市の人口増加数は第8位

21大都市（政令指定都市及び東京都区部）の令和3年中の人口動態をみると、人口が増加しているのは、さいたま市、千葉市、川崎市、相模原市、福岡市の5市となっています。人口1万人当たりの人口増加数をみると、さいたま市が58.0人と最も多く、次いで福岡市（34.0人）、千葉市（16.4人）となっており、横浜市（マイナス11.3人）は第8位となっています。

横浜市について、人口1万人当たりの社会増加数と自然増加数をみると、社会増加数が19.1人で第6位、自然増加数がマイナス30.3人で第10位となっています。

大都市について、人口1万人当たりの社会増加数と自然増加数をみると、社会増加数では10都市がプラス、11都市がマイナスとなっており、自然増加数はすべての都市でマイナスとなりました。

[表1-18、表1-19]

表1-18 大都市の人口動態（令和3年中）

都 市 名	令和3年 1月1日現在 人口	人口 増加数	令 和 3 年 中 の 人 口 動 態									令和4年 1月1日現在 人口
			社 会 動 態					自 然 動 態				
			社会 増加数	市 外 移 動		その他 の増減	自然 増加数	出 生	死 亡			
	転 入	転 出										
札幌市	1,973,288	△ 907	8,928	62,213	52,913	△ 372	△ 9,835	12,100	21,935	1,972,381		
仙台市	1,097,190	△ 567	1,846	63,595	61,757	8	△ 2,413	7,381	9,794	1,096,623		
さいたま市	1,325,469	7,691	9,810	63,263	53,453	-	△ 2,119	9,917	12,036	1,333,160		
千葉市	975,705	1,601	5,130	42,965	37,104	△ 731	△ 3,529	6,119	9,648	977,306		
東京都区部	9,721,032	△ 49,891	△ 35,174	321,422	326,116	△ 30,480	△ 14,717	72,176	86,893	9,671,141		
川崎市	1,538,133	692	848	84,169	81,945	△ 1,376	△ 156	12,279	12,435	1,538,825		
横浜市	3,776,286	△ 4,257	7,200	139,021	131,362	△ 459	△ 11,457	24,876	36,333	3,772,029		
相模原市	725,514	511	3,092	29,191	26,099	-	△ 2,581	4,545	7,126	726,025		
新潟市	788,294	△ 5,161	△ 720	28,162	28,851	△ 31	△ 4,441	5,169	9,610	783,133		
静岡市	692,490	△ 5,218	△ 1,012	17,249	18,114	△ 147	△ 4,206	4,233	8,439	687,272		
浜松市	789,924	△ 4,195	△ 691	20,122	20,813	-	△ 3,504	5,355	8,859	785,729		
名古屋市	2,331,761	△ 7,767	△ 989	92,032	91,898	△ 1,123	△ 6,778	17,688	24,466	2,323,994		
京都市	1,462,579	△ 11,919	△ 4,837	45,686	49,846	△ 677	△ 7,082	8,950	16,032	1,450,660		
大阪市	2,754,893	△ 7,324	5,144	193,523	186,449	△ 1,930	△ 12,468	20,153	32,621	2,747,569		
堺市	825,288	△ 5,323	△ 1,548	24,225	25,388	△ 385	△ 3,775	5,579	9,354	819,965		
神戸市	1,524,104	△ 9,090	△ 1,064	46,734	46,491	△ 1,307	△ 8,026	9,537	17,563	1,515,014		
岡山市	724,860	△ 3,711	△ 1,742	22,826	23,958	△ 610	△ 1,969	5,452	7,421	721,149		
広島市	1,200,312	△ 5,668	△ 3,411	35,608	39,246	227	△ 2,257	8,912	11,169	1,194,644		
北九州市	938,072	△ 8,081	△ 2,391	40,280	42,432	△ 239	△ 5,690	6,372	12,062	929,991		
福岡市	1,613,976	5,493	6,174	76,558	69,146	△ 1,238	△ 681	12,840	13,521	1,619,469		
熊本市	738,959	△ 990	304	38,987	38,430	△ 253	△ 1,294	6,141	7,435	737,969		

注1) 横浜市以外の都市の数値については、原則、各市の公表数値による。

注2) 社会動態については、各市で取扱いが異なる場合がある。

表1-19 大都市の人口1万人当たりの人口増加数（令和3年中）

人口増加数		社会増加数		自然増加数	
1	さいたま市 58.0	1	さいたま市 74.0	1	川崎市 △ 1.0
2	福岡市 34.0	2	千葉市 52.6	2	福岡市 △ 4.2
3	千葉市 16.4	3	札幌市 45.2	3	東京都区部 △ 15.1
4	相模原市 7.0	4	相模原市 42.6	4	さいたま市 △ 16.0
5	川崎市 4.5	5	福岡市 38.3	5	熊本市 △ 17.5
6	札幌市 △ 4.6	6	横浜市 19.1	6	広島市 △ 18.8
7	仙台市 △ 5.2	7	大阪市 18.7	7	仙台市 △ 22.0
8	横浜市 △ 11.3	8	仙台市 16.8	8	岡山市 △ 27.2
9	熊本市 △ 13.4	9	川崎市 5.5	9	名古屋市 △ 29.1
10	大阪市 △ 26.6	10	熊本市 4.1	10	横浜市 △ 30.3
11	名古屋市 △ 33.3	11	名古屋市 △ 4.2	11	相模原市 △ 35.6
12	広島市 △ 47.2	12	神戸市 △ 7.0	12	千葉市 △ 36.2
13	岡山市 △ 51.2	13	浜松市 △ 8.7	13	浜松市 △ 44.4
14	東京都区部 △ 51.3	14	新潟市 △ 9.1	14	大阪市 △ 45.3
15	浜松市 △ 53.1	15	静岡市 △ 14.6	15	堺市 △ 45.7
16	神戸市 △ 59.6	16	堺市 △ 18.8	16	京都市 △ 48.4
17	堺市 △ 64.5	17	岡山市 △ 24.0	17	札幌市 △ 49.8
18	新潟市 △ 65.5	18	北九州市 △ 25.5	18	神戸市 △ 52.7
19	静岡市 △ 75.4	19	広島市 △ 28.4	19	新潟市 △ 56.3
20	京都市 △ 81.5	20	京都市 △ 33.1	20	北九州市 △ 60.7
21	北九州市 △ 86.1	21	東京都区部 △ 36.2	21	静岡市 △ 60.7

7 世帯の動き

・全世帯の約7割を2人以下の世帯が占め、世帯規模は縮小化

令和4年1月1日現在における世帯数は1,766,617世帯で、前年に比べ12,361世帯（0.70%）増加しています。令和3年中の世帯数の動きをみると、転入や世帯分離による増加が151,913世帯、転出や世帯合併による減少が139,552世帯となっています。

また、1世帯当たり人員は2.14人で、前年の2.15人より世帯の規模は縮小しています。

世帯人員別の世帯数の割合は10年前と比較して、1人世帯と2人世帯が拡大し、全世帯の約7割を占め、世帯規模の縮小化が進んでいます。

[図1-17、図1-18、表1-20、統計表第1表]

図1-17 世帯数及び1世帯当たり人員の推移（昭和42年～令和4年）

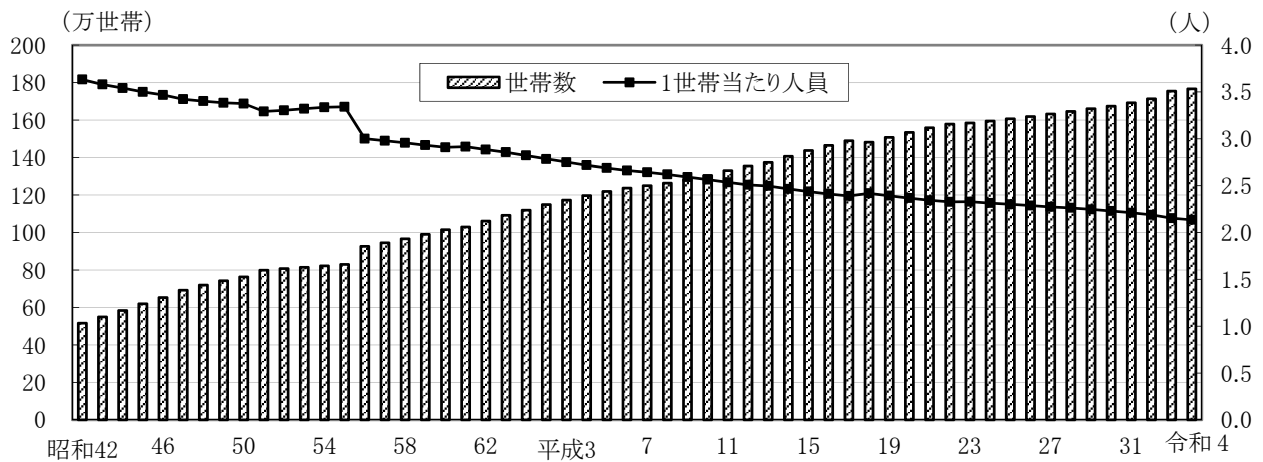
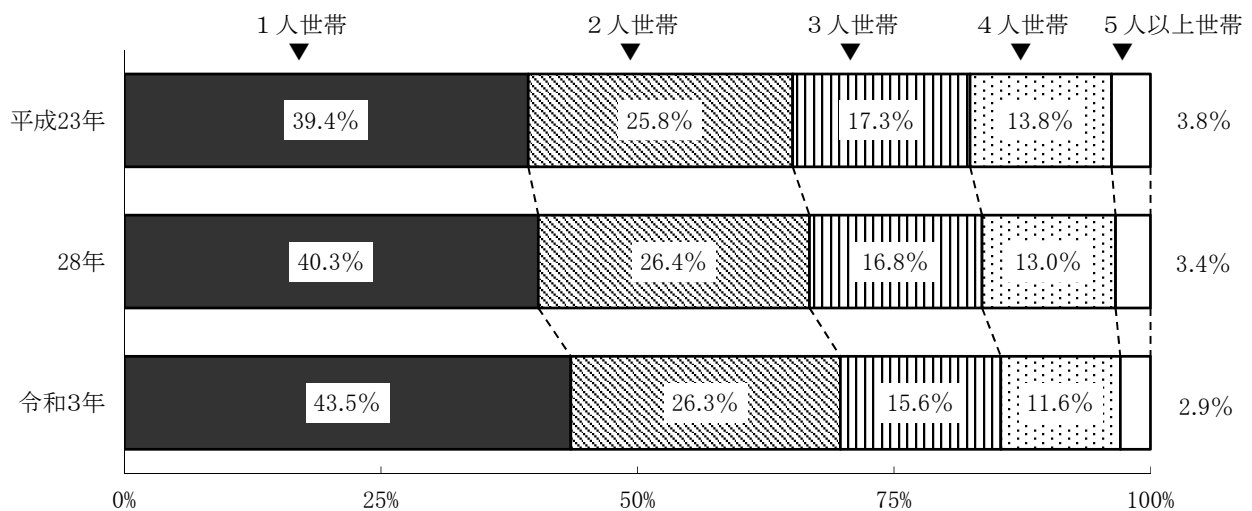


図1-18 世帯人員別世帯数の割合（平成23年、28年、令和3年）



注)世帯人員別世帯数は住民基本台帳に記載された世帯（各年9月30日現在）を用いて集計している

・世帯数の増加数、増加率ともに高い都筑区

世帯数の動きを行政区別にみると、令和3年中は鶴見区及び中区の2区で減少した以外は、16区で増加しています。

増加数では都筑区が1,587世帯と最も多く、次いで港北区(1,371世帯)、神奈川区(1,291世帯)の順になっています。

増加率においても、都筑区が1.87%と高く、次いで栄区(1.38%)、港南区(1.05%)の順になっています。

[図1-19、表1-20、統計表第19表]

図1-19 行政区別世帯数増加率

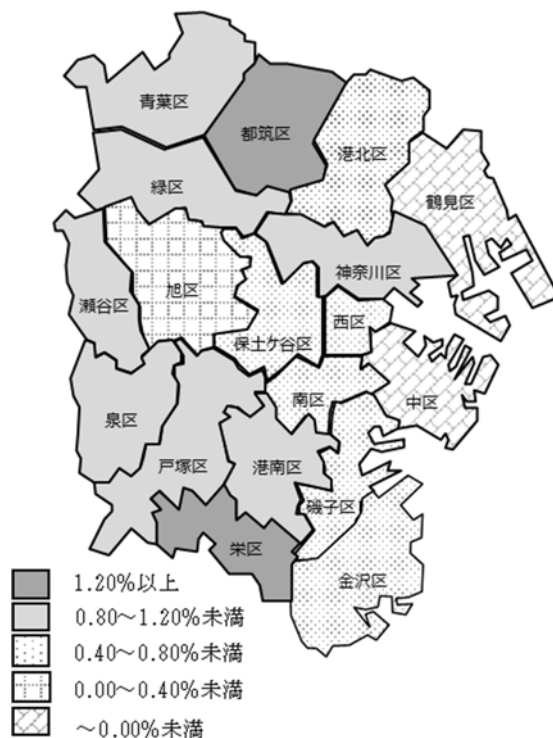


表1-20 行政区別世帯数及び世帯数の増減 (令和3年中)

行政区	世帯数 (1月1日現在)		令和3年中				
	令和3年	令和4年	転入等による増加	転出等による減少	増加数	増加率(%)	増加率順位
横浜市	1,754,256	1,766,617	151,913	139,552	12,361	0.70	-
鶴見区	145,555	145,521	13,444	13,478	△ 34	△ 0.02	17
神奈川区	129,096	130,387	13,884	12,593	1,291	1.00	5
西区	56,957	57,244	7,451	7,164	287	0.50	13
中区	85,211	84,877	9,454	9,788	△ 334	△ 0.39	18
港南区	103,852	104,546	10,594	9,900	694	0.67	12
港南区	95,553	96,561	6,747	5,739	1,008	1.05	3
保土ヶ谷区	99,152	99,615	8,581	8,118	463	0.47	15
旭区	107,020	107,254	6,707	6,473	234	0.22	16
磯子区	78,764	79,156	6,293	5,901	392	0.50	14
金沢区	89,757	90,406	6,428	5,779	649	0.72	11
港北区	175,565	176,936	17,354	15,983	1,371	0.78	10
緑区	79,600	80,278	6,373	5,695	678	0.85	9
青葉区	133,143	134,290	10,663	9,516	1,147	0.86	7
都筑区	84,733	86,320	7,296	5,709	1,587	1.87	1
戸塚区	122,244	123,355	8,573	7,462	1,111	0.91	6
栄区	52,639	53,366	4,235	3,508	727	1.38	2
泉区	62,972	63,514	4,191	3,649	542	0.86	8
瀬谷区	52,443	52,991	3,645	3,097	548	1.04	4