

業務説明資料 補足資料

委託件名：日本大通りほか緑花育成業務委託

1. 本業務の履行に当たっては「街路樹維持業務委託共通仕様書（令和7年4月改定）」、「公園緑地等維持業務委託仕様書（令和7年4月改定）」、「横浜市土木工事共通仕様書」（令和7年5月改定）を適用するものとする。
2. 本業務において使用する花苗や球根等については、作業予定数量表、補足資料の花苗リスト（一年草・多年草）及びチューリップ球根リスト表から選択すること。また、花苗リスト表に記載されていない品種の使用を希望する場合は、本市担当者と協議すること。
3. 本業務の作業工程や実施内容は補足資料を参照すること。ただし提案内容に従い適宜、監督員と協議のうえ変更を行うこと。図面においても、現況と異なる場合は現場を優先すること。

日本大通りほか緑花育成業務委託 特記仕様書

1. 業務目的

横浜市は、横浜みどりアップ計画の取組の一つとして、多くの市民や観光客が訪れる都心臨海部（みなとみらい21地区から山下地区を中心としたエリア）において、都市公園、港湾緑地や街路樹などの公共施設を中心に、緑や花による空間演出や質の高い維持管理を行い、街の魅力形成・賑わいづくりを進めている。

本業務は、都心臨海部の街路樹及び港湾緑地において、周辺環境と調和した街並みの美しい景観づくりを目指し、街路樹を安全かつ良好に育成管理し、かつ各植栽地や花壇において低木や草花の成長を見据えた長期的な視野で育成管理を行うことを目的とする。

また、毎年春に都心臨海部エリアにおいて緑や花による賑わいを創出するため、日本大通り及び新港中央広場において春の花壇を効果的に演出することを目的とする。さらに、2027年には、GREEN×EXPO2027が開催されるので機運醸成を高め、多くの観光客をおもてなしするのにふさわしい空間を演出することを目的とする。

2. 業務対象地（詳細は別紙図面参照）

（1）日本大通り

街路樹 65 本 植栽地面積 1,352 m² プランター83 基（1 基 0.7 m²）

（2）山下公園通り

街路樹 186 本 植栽地面積 2,689 m²

（3）さくら通り

街路樹 101 本 植栽地面積 891 m²

（4）けやき通り

街路樹 67 本 植栽地面積 815 m²

（5）桜木町駅前広場

街路樹 4 本 植栽地面積 103 m²

（6）新港3号線および新港7街区一部

街路樹 6 本 植栽地面積 188 m²

（7）新港中央広場

高木 39 本 花壇面積 2,446 m² 芝地面積 2,990 m²

（8）旧横浜市庁舎前

街路樹 3 本 植栽地面積 75 m²

3. 業務内容

各対象地の作業概要は以下の通りとする。記載の作業内容はあくまで目安とし、必要に応じて作業内容及び作業数量の変更をおこなうこと。

GREEN×EXPO2027 の開催に向けて以下のテーマフラワーを植栽計画に取り入れること。

テーマフラワー：さくら、チューリップ、バラ、アジサイ、ひまわり、コスモス

（1）日本大通り

ア 対象面積等 街路樹 65 本 植栽地面積 1,352 m² プランター83 基（1 基 0.7 m²）

イ 種別 街路

ウ 主な業務内容

- ・景観重要樹木であるイチョウ並木を、安全かつ周辺の街並みや景色を含めた一体の景観の中で美しく育成していく。
- ・イチョウは樹勢が乱れているもの数本程度／年を目安に、丁寧に剪定を行う。
- ・支障枝剪定、ヤゴ、ひこばえ除去等は年に数回点検をしながら行い、美観を保つ。
- ・多年草、一年草等が混植された四季を通じて楽しめる花壇を育成する。
- ・特に春には花の名所となるような日本大通りを演出する。
- ・景観重要樹木であるイチョウ並木を、安全かつ周辺の街並みや景色を含めた一体の景観の中で美しく育成していく。
- ・GREEN×EXPO2027 の開催に向けて本市が指定するテーマフラワーを入れた植栽計画をたて機運を醸成させる。

エ 数量関係

- ・冬季剪定：年 13 本程度
- ・必要に応じたヤゴ・ひこばえ、胴吹き of 除去 街路樹 65 本
- ・多年草等の育成及び維持管理：1,352 m²
- ・一年草等植え替え：年 7,000 株程度
- ・スイセン、チューリップ等球根植付け：年 20,000 球程度
- ・ユリ球根植付け：年 300 球程度
- ・花壇灌水（プランター）：4 月～9 月：週 3 回程度、10 月～3 月：週 2 回程度
- ・花壇灌水（植栽帯）：4 月～9 月：週 2 回程度、10 月～3 月：週 1 回程度
- ・人力除草：年 3 回程度
- ・補植：適宜
- ・カラスの巣撤去：適宜
- ・巡回管理：適宜

オ 配慮事項

- ・日本大通りは神奈川県庁本庁舎や横浜情報文化センターなどの歴史的建造物が集積しており、開港以来の歴史をしのばせる街路景観を形成している。またイチョウ並木は地域の良い景観の形成に重要である樹木として横浜市で初めて景観重要樹木に指定されている。以上のことからイチョウ並木の管理にあたっては良好な街路景観を維持することを目標とし、必要以上の過度な剪定は避けること。
- ・日本大通りにおいては秋に地域団体と連携して球根の植付けを行うこと。
- ・日本大通りには散水栓等の設備がないため、受託者が水再生センターから灌水用の水を運搬すること。

(2) 山下公園通り

ア 対象面積等 街路樹 186 本 植栽地面積 2,689 m²

イ 種別 街路

ウ 主な業務内容

- ・GREEN×EXPO2027 に向けて、山下公園と一体となった、より美しい街路景観を目指す。

- ・樹勢の強いイチョウを優先に、継続的に丁寧な剪定を行い、徐々に樹形を整える。
- ・支障枝剪定、ヤゴ、ひこばえ除去等は年に数回点検をしながら行い、美観を保つ。
- ・植栽帯の中低木、多年草等の維持管理を行う。
- ・アジサイ類の補植を行う。
- ・スイセン等の補植を行う。

エ 数量関係

- ・冬季剪定：年 120 本程度
- ・必要に応じたヤゴ・ひこばえ、胴吹き of 除去：街路樹 187 本
- ・多年草等の育成及び維持管理：2,689 m²
- ・アジサイ類補植：100 本程度
- ・スイセン等補植：3000 球程度
- ・人力除草：年 4 回程度 4 月、7 月、8 月、10 月を想定。監督員と協議し日程は確定させること。
- ・巡回管理：適宜
- ・その他補植：適宜

オ 配慮事項

- ・山下公園通りは横浜を代表する公園である山下公園に面し、地域の良い街路景観を形成している。また過去に強度な剪定により樹形が崩れている街路樹を良好な樹冠に育成していることが求められている。今後の数年間で丁寧な剪定により樹形を整えていくが、必要以上の過度な剪定は避けること。
- ・山下公園通りで開催されるイベントに合わせて、除草、支障枝剪定等を実施すること（10 月を想定）

（3）さくら通り

ア 対象面積等 街路樹 101 本 植栽地面積 891 m²

イ 種別 街路

ウ 主な業務内容

- ・並木において安全かつ周辺の街並みや景色を含めた一体の景観の中で美しく育成していく。
- ・樹勢を見ながら落葉樹整姿剪定、支障枝剪定を適宜行う。
- ・植栽帯の中低木刈り込みや除草、多年草等の維持管理を行う。

エ 数量関係

- ・落葉樹冬季剪定：年 10 本程度 落葉樹夏季剪定：年 10 本程度
- ・必要に応じたヤゴ・ひこばえ、胴吹き of 除去：街路樹 101 本
- ・人力草刈・除草：年 3 回程度
- ・中低木刈込：年 1 回程度
- ・巡回管理：適宜
- ・補植：適宜

（4）けやき通り

ア 対象面積等 街路樹 67 本 植栽地面積 815 m²

イ 種別 街路

ウ 主な業務内容

- ・並木において安全かつ周辺の街並みや景色を含めた一体の景観の中で美しく育成していく。
- ・樹勢を見ながら落葉樹整姿剪定、支障枝剪定を適宜行う。
- ・植栽帯の中低木刈り込みや除草、多年草等の維持管理を行う。

エ 数量関係

- ・落葉樹冬季剪定：年 10 本程度 落葉樹夏季剪定：年 10 本程度
- ・必要に応じたヤゴ・ひこばえ、胴吹きの除去 街路樹 67 本
- ・人力草刈・除草：年 3 回程度
- ・中低木刈込年 1 回程度
- ・巡回管理 適宜
- ・補植 適宜

(5) 桜木町駅前広場

ア 対象面積等 街路樹 4 本 植栽地面積 103 m²

イ 種別 駅前広場

ウ 主な業務内容

- ・樹勢を見ながら落葉樹整姿剪定、支障枝剪定を適宜行う。
- ・街路樹を安全かつ周辺の街並みや景色を含めた一体の景観の中で美しく育成していく。
- ・地被類の維持管理を行う。
- ・GREEN×EXPO2027 の開催に向けて園芸博機運醸成花壇を、一年を通じて華やかに育成管理を行う。さらに、本市が指定するテーマフラワーを入れた植栽計画をたて機運を醸成させる。

エ 数量関係

- ・落葉樹冬季剪定：年 1 本程度
- ・必要に応じたヤゴ・ひこばえ、胴吹きの除去：街路樹 4 本
- ・人力除草：年 2 回程度
- ・巡回管理：適宜
- ・補植：適宜
- ・園芸博機運醸成花壇草花植替え：年 3 回程度
- ・その他

(6) 新港 3 号線および新港 7 街区一部

ア 対象面積等 街路樹 6 本 植栽地面積 188 m²

イ 種別 街路

ウ 主な業務内容

- ・街路樹を安全かつ周辺の街並みや景色を含めた一体の景観の中で美しく育成していく。
- ・植栽帯の中低木刈り込みや除草、多年草等の維持管理を行う。

エ 数量関係

- ・樹勢を見ながら高木の整姿剪定、支障枝剪定を適宜行う。
- ・落葉樹冬季剪定：年 2 本程度、落葉樹夏季剪定：年 1 本程度、常緑樹剪定：年 1 本程度

- ・必要に応じたヤゴ・ひこばえ、胴吹きの除去：街路樹 6 本
- ・巡回管理：適宜
- ・補植：適宜
- ・その他

(7) 新港中央広場

ア 対象面積等 高木 39 本 花壇面積 2,446 m² 芝地面積 2,990 m²

イ 種別 港湾緑地

ウ 主な業務内容

- ・「ナチュラルガーデン」をテーマに多年草、一年草等が混植された四季を通じて楽しめる緑地の育成を行う。
- ・特に春には花の名所となるような演出を行う。
- ・GREEN×EXPO2027 を見据えて本市が指定するテーマフラワーを植栽計画に取り入れ、賑わいを創出するためのフォトスポット等を一か所以上設けること。

エ 数量関係

- ・落葉樹冬季剪定：年 10 本程度、落葉樹夏季剪定：年 1 本程度、常緑樹剪定：年 2 本程度
- ・必要に応じたヤゴ・ひこばえ、胴吹きの除去：高木 39 本
- ・多年草等の育成及び維持管理：2,446 m²
- ・一年草等植え替え：年 3,000 株程度
- ・スイセン、チューリップ球根植付け：年 5,000 球程度
- ・ユリ球根植付け：年 200 球程度
- ・花壇灌水 4 月～9 月：週 1 回程度、10 月～3 月：週 0.5 回程度
- ・人力除草（花壇）：年 3 回程度
- ・施肥：年 2 回
- ・芝地管理 人力除草：年 3 回程度
- ・芝刈り（ロータリー）：年 5 回程度
- ・芝地施肥：年 2 回程度
- ・芝地目土：年 1 回程度
- ・巡回管理：適宜

(8) 旧横浜市庁舎前

ア 対象面積等 高木 3 本 植栽地面積 75 m²

イ 種別 街路

ウ 主な業務内容

- ・樹勢を見ながら整姿剪定、支障枝剪定を適宜行う。
- ・植栽帯の中低木刈り込みや除草、多年草等の維持管理を行う

エ 数量関係

- ・人力除草 年 2 回
- ・刈込：適宜
- ・冬季剪定：年 1 本
- ・必要に応じたヤゴ・ひこばえ、胴吹きの除去 街路樹 3 本

- ・巡回管理 適宜
- ・その他

4. 成果品

- (1) 本業務完了時の提出資料として、下記の通り報告書を街路樹維持業務委託仕様書及び公園緑地等維持業務共通仕様書に基づき、履行期限までに納入すること。
 - ・季節変化に応じた各対象地の全体デザイン案の資料
 - ・長期的視点でみた樹木・植栽の育成計画案の資料
 - ・現場作業の記録及び技術的内容のとりまとめ
 - ・出来高数量表、業務日誌、記録写真など通常の維持管理で提出する資料
 - ・その他監督員との協議により必要と求めたもの。
- (2) 成果品はすべて横浜市に帰属することとする。
- (3) 成果品の納入先は環境創造局南部公園緑地事務所都心部公園担当とする。
- (4) 体裁・部数
 - ・紙（ファイル綴じ）または電子データ：1部（部分的に電子データでの提出も可とする。電子化する場合については監督員と協議し決定すること）
 - ・その他詳細は監督員との協議による。

5. その他

- (1) 業務の履行にあたっては季節変化に応じた各対象地の全体デザイン案の資料を作成し、監督員と協議を行いながら進めること。
- (2) 各対象地において目標の景観像を設定し、長期的視点でみた樹木・植栽の育成計画案を作成したうえで業務を進めること。
- (3) 本対象地の施設管理者は以下の通り。
 - ・新港中央広場・新港7街区一部…横浜市港湾局
 - ・日本大通り・山下公園通り・桜木町駅前広場・新港3号線・旧横浜市庁舎前…横浜市中土木事務所
 - ・さくら通り・けやき通り…横浜市西土木事務所
 本業務の履行にあたっては各施設管理者に必要な手続きをとり、業務を履行すること。
 また街路及び駅前広場の作業においては各所管の交通管理者（警察署）に必要な手続きをとり、業務を履行すること。
- (4) 使用する花苗や球根等については、別紙単価分類表から選択すること。単価分類表に記載されていない品種の使用を希望する場合は、監督員と協議すること。
- (5) 業務執行上知り得た情報及び成果物について、委託者の了承を得ずにこれを使用、第三者への提供又は公表をしてはならない。
- (6) この仕様で定めのない事項、又は疑義が生じた場合の解釈については、両者協議の上、監督員の指示に従うこと。
- (7) 年に3回程度、横浜市が定めた「業務評価表」を用いて、現場の仕上がり具合と今後の改善内容を確認すること。
- (8) 6か月に1回程度、提案書を基に作成した「提案内容実施評価表」を用いて、その達成度を確認すること。
- (9) 対象地においては、工事等により面積等の数量が変更になることがある。

新港中央広場に関する特記仕様書

1. 業務対象地（詳細は別紙図面参照）

横浜市中区新港一丁目5番 新港中央広場（港湾緑地）

2. 業務内容

- (1) 業務の作業内容については、季節変化やイベント等に対応する必要があり、監督員と協議のうえ施工すること。また、対象地が横浜を代表する観光地であることを理解し、安全対策や作業の質はもちろんのこと、作業中のマナーや言動、服装についても十分注意すること。
- (2) 2027年には、GREEN×EXPO2027が開催されるので機運醸成を高め、多くの観光客をおもてなしするのにふさわしい空間を演出すること。本市が指定するテーマフラワーを活用し、機運を醸成させる。また、フォトスポットを設ける等賑わいの創出に積極的に取り組むこと。
- (3) 対象地は第33回全国都市緑化よこはまフェアの開催に伴い、多くの樹木や草花、そして毎年成長する姿を楽しめる宿根草を補植していることから、赤レンガ倉庫などの名所が美しく感じられるナチュラルガーデンとして、来場者の皆様が季節感を味わいながら散策や休憩が可能となる構成を目指すこと。
- (4) ナチュラルガーデンのコンセプトを深く理解し、草花が風になびく自然な雰囲気の中で楽しめるように、対象地の特性（耐潮性、日照条件など）に合致した宿根草や花木の専門的知識を持つ人材を配置し、事前に現地を確認のうえ、現場での指導などを含めて提案及び管理を実施すること。
- (5) 対象地の花壇内には手動灌水装置（ドリップチューブ）が設置されているため、各種作業を行う際には、丁寧な扱いを心がけ、作業後には元の位置に戻したうえで装置に不具合がないことを確認すること。
- (6) 常に花壇の状態と散水量を把握し、適宜灌水装置を作動させ、作業後には必ず閉栓すること。また、猛暑等の気象条件により例年と比べて散水量の増加が予想される場合には、事前に監督員と協議すること。
- (7) 各種作業時に灌水装置を損傷した場合は、全て受託者の負担により現状復旧させること。
- (8) 作業に乗り入れる車両は乗用車サイズ2台までとし、それ以外のトラック等の車両は一般駐車場を使用すること。なお、乗り入れる場合は事前に港湾局賑わい振興課へ通行許可証を申請し承諾を得ること。
- (9) 本業務によって生じた草、枝、塵芥等はすみやかに処分を行い、現場に放置しないこと。

- (10) 施工時期は作業工程表を標準とするが、台風や強風、その他緊急時は早急に現場対応を行うこと。
また、作業工程表は予定であるため不要な場合は監督員と協議のうえ、作業を行わないこと。

3. 工種の内容

(1) 花壇管理について

- ア 花壇を美しく清潔に保つための作業（除草、清掃、花がら摘み、切り戻し、花壇枠内に入り込んだ芝生のエッジカット、低木の徒長枝剪定、病虫害などで傷んだ花苗の除去及び材料費別途計上の植え直し、移植と水やり、不要となった球根の除去）を行うこと。
- イ 花壇の植付けにあたっては配植計画を作成し、監督員と花色やデザイン等を協議したうえで決定すること。
- ウ 花苗や球根等の種類については、別添単価分類表から選定すること。

(2) 巡回管理工について

巡回管理工は植栽地及びその周辺を美しく清潔に保ち、植物の健全な育成を促すため、中低木の手入れや地被植物の灌水、除草、植え直し、花がら摘み、切戻し、株分け、球根の掘取り、清掃などを巡回しながら必要な作業を適宜実施する。巡回管理工 A とは複数名で4時間／回行うことである。なお、作業員の健康管理の観点から適宜休憩を取ることができる。巡回管理工 B とは複数名で3時間／回行うことである。熱中症が懸念される夏季等の作業で1時間短縮した場合を想定している。なお、作業は複数名で行い、作業前、作業中、作業後に作業員全員の写真を撮影し、作業内容を日報に記録すること。

(4) 灌水土・巡回灌水土について

土壌の乾燥状態、天候を観察し、必要に応じて適宜水やりを行うこと。特に夏期や植物の植付け直後に臨時作業として巡回をしながら必要な植物に適宜水やりを行うこと。水は植物の根元に行い、特にバラの葉に水がかからないよう注意すること。芝生においては夏期に行う。巡回灌水土 A とは4時間／回行うことであり、巡回管理工 B とは3時間／回行うことである。時間内に上記、花壇管理作業を行ってもよい。作業後、作業者・作業時間を記載した日報を監督員へ提出すること。

休日や祝日で横浜市の水再生センターが稼働していない場合は、受託者が灌水用の水を用意すること。また、灌水頻度については気象条件により回数変動する可能性が高いことから、監督員と協議して決定すること。

(5) 草花植付工について

一年草、多年草、球根類等を適宜施工すること。また、腐葉土及び肥料を必要に応じてすきこむこと。花苗や球根等の種類、数量、配植などについては監督員とよく協議すること。

(6) 花壇施肥工について

花壇内に花卉用の肥料を施し、土壌中にすきこむこと。花期の長い植物や修景バラ等に施肥を行うが、場所や時期、量については監督員と協議すること。

(7) 除草工（芝地）について

芝生を傷めないように雑草のみを除草すること。クローバー、タンポポも丁寧に根まで除去すること。

(8) 草刈工（芝地）について

芝の成長点を刈らないように、1回で刈るのは草丈の1/3までとし、2/3は残すこと。また、場所により芝の成長が異なるため、刈高の設定には十分注意すること。

(9) 施肥工（芝地）について

芝生に適した粒径の肥料を施すこと。また、施肥は気温の低い曇天に行い、散布後はたっぷりと水やりをすること。

(10) 芝管理工について

5月から6月の適期に行うこと。また、細部も丁寧に施工し、目土については不陸の生じている箇所も適宜行うこと。

街路樹に関する特記仕様書

1. 業務対象地

(1) 日本大通り

街路樹 65 本 植栽地面積 1,352 m² プランター83 基 (1 基 0.7 m²)

(2) 山下公園通り

街路樹 186 本 植栽地面積 2,689 m²

(3) さくら通り

街路樹 101 本 植栽地面積 891 m²

(4) けやき通り

街路樹 67 本 植栽地面積 815 m²

(5) 桜木町駅前広場

街路樹 4 本 植栽地面積 103 m²

(6) 新港 3 号線および新港 7 街区一部

街路樹 6 本 植栽地面積 188 m²

(7) 旧横浜市庁舎前

街路樹 3 本 植栽地面積 75 m²

2. 業務内容

(1) 業務の作業内容については、季節変化やイベント等に対応する必要があり、監督員と協議のうえ施工すること。また、対象地が横浜を代表する観光地であることを理解し、安全対策や作業の質はもちろんのこと、作業中のマナーや言動、服装についても十分注意すること。

(2) 本業務によって生じた草、枝、塵芥等はすみやかに処分を行い、現場に放置しないこと。

(3) 施工時期は作業工程表を標準とするが、台風や強風、その他緊急時は早急に現場対応を行うこと。

(4) 別添の街路樹維持管理業務参考作業工程表を基に作業の計画をたてること。

3. 工種の内容

(1) 花壇管理工（日本大通り）について

ア 花壇の植付けにあたっては配植計画を作成し、監督員と花色やデザイン等を協議したうえで決定してください。

イ 花苗の種類については、別添単価分類表から選定すること。

ウ 花苗の植替えの際は、原則として既存宿根草や木本類は据え置きとし、これらの切り戻し等の花壇管理を実施すること。

(2) 山下公園通り・日本大通り剪定工について

横浜を代表する街路樹である日本大通り、山下公園通りのイチョウの、樹形を整えるための剪定に適

用する。

作業に際して、街路樹剪定士の指導の下、街路樹の名所としてふさわしい丁寧な剪定を行うこと。

毎年、全体 187 本の中から樹勢の強い樹木を 120 本程度選び、継続的な剪定により樹形を整えること。

樹形は円錐形とするが、樹形にこだわりすぎて強剪定にならないよう注意すること。

老木が多く、ウロなども多くみられるため、樹勢が衰えないよう剪定は切りすぎないこと。

太いたち枝等の剪定は 1 本の木で 1 ～ 2 箇所程度とする等、街路景観に十分注意すること。

歩道の狭い箇所は将来的に樹形を小さなるよう考慮して剪定を行うこと。

剪定作業後、イチョウ下に植栽されている低木、地被等をきれいに戻すこと。

この工種はイチョウの樹形が整った後は適用しない。

(3) 巡回管理工について

巡回管理工は植栽地及びその周辺を美しく清潔に保ち、植物の健全な育成を促すため、中低木の手入れや地被植物の灌水、除草、植え直し、花がら摘み、清掃、つる性植物の支柱設置などを巡回しながら必要な作業を適宜実施する。巡回管理工 A とは複数名で 4 時間／回行うことである。なお、作業員の健康管理の観点から適宜休憩を取ることができる。巡回管理工 B とは複数名で 3 時間／回行うことである。熱中症が懸念される夏季等の作業で 1 時間短縮した場合を想定している。なお、作業は複数名で行い、作業前、作業中、作業後に作業員全員の写真を撮影し、作業内容を日報に記録すること。

(4) 灌土工・巡回灌土工について

土壌の乾燥状態、天候を観察し、必要に応じて適宜水やりを行うこと。特に夏期や植物の植付け直後に臨時作業として巡回をしながら必要な植物に適宜水やりを行うこと。水は植物の根元に行い、特にバラの葉に水がかからないよう注意すること。芝生においては夏期に行う。巡回灌土工 A とは 4 時間／回行うことであり、巡回管理工 B とは 3 時間／回行うことである。時間内に上記、花壇管理作業を行ってもよい。作業後、作業員・作業時間を記載した日報を監督員へ提出すること。

休日や祝日で横浜市の水再生センターが稼働していない場合は、受託者が灌水用の水を用意すること。また、灌水頻度については気象条件により回数変動する可能性が高いことから、監督員と協議して決定すること。

(5) 巡視点検工について

街路樹の状態を確認するため、建築限界、交通信号や道路標識等の視認障害の有無、キノコの発生状況、その他異常の有無について目視による点検を行う。点検にあたっては点検表を作成し報告すること。

4. 道路使用許可について

警察への道路使用許可は受託者が提出すること。

花苗リスト（一年草及び一年草扱い）

ポット径は9.0～10.5cmとする。

名 称	ランク
アキランサス（テランセラ）	C
アークトチス	G
アークトチス・グランディス	G
アグロステンマ（ムギセンノウ）	D
アゲラタム	B
アゲラタム（高性）	E
アスター	D
アメリカンブルー	E
アルテルナンテラ	E
アンゲロニア	D
アンゲロニア（高性）	F
アンチューサ（カペンシス）	E
イソトマ	D
イベリス	E
インパチエンス（八重咲）	F
オルラヤ	E
オルレア・ホワイトレース	E
ガザニア	D
カスミソウ	F
カリフォルニアポピー	E
カリブラコア	F
カレンジュラ（キンセンカ）	C
観賞用トウガラシ	D
カンパニュラ・メディウム	D
キバナコスモス	C

花苗リスト（一年草及び一年草扱い）

ポット径は9.0～10.5cmとする。

名 称	ランク
キンギョソウ（高性）	E
クナウティア	G
クレオメ	D
ケイトウ	B
ケイトウ セロシア ホルン	E
ケイトウ（羽毛）	E
ケイトウ（ノゲイトウ系）	D
コスモス	B
コスモス（八重咲）	E
コリウス（栄養系）	D
サルビア・コクシネア	E
サルビア・スプレnden	B
サルビア・バンビューティ	E
サルビア・ファリナセア	B
サルビア・ホルミナム（ペインテッドセージ）	E
サルビア・レプタンス	E
ジギタリス	E
ジニア	C
ジニア（高性）	D
シノグロッサム	C
スーパーアリッサム	F
スーパーチュニア	E
スカエボラ（ブルーファンフラワー）	E
スカビオサ	E
スコパリア	F

花苗リスト（一年草及び一年草扱い）

ポット径は9.0～10.5cmとする。

名 称	ランク
ストック	C
ストロベリートーチ	C
セラスチュウム	C
セントーレア（ヤグルマギク）	D
センニチコウ	C
センニチコウ（高性）	D
タチアオイ	D
タツタナデシコ	E
チョコレートコスモス	G
トリフォニウム・バニーズ	D
トレニア	B
トレニア・コンカラー	F
トレニア・ソラリナ	F
ナスタチウム（キンレンカ）	D
ナデシコ	B
ナデシコ・ハツコイ	D
ニーレンベルギア	F
ニゲラ	D
ニコチアナ	D
ニチニチソウ（高性）	D
ネメシア	D
ネモフィラ	C
バーベナ	B
ハゲイトウ	E
バコパ	E

花苗リスト（一年草及び一年草扱い）

ポット径は9.0～10.5cmとする。

名 称	ランク
ハツユキソウ	D
ハボタン（ベイビースマイル）	D
パンジー（八重咲、フリンジ咲）	D
ビオラ	B
ビスカリア	E
ピポエステス	E
ヒマワリ	C
ヒマワリ・サントスティック	F
ヒマワリ・サンビリーバブル	F
プリムラ・ジュリアン	E
プリムラ・ポリアンサ	E
プリムラ・マラコイデス	E
ブルーデージー	E
ベゴニア（八重咲）	F
ペチュニア バカラIQ	F
ペチュニア タイダルウェーブ	G
ペチュニア（栄養系）	G
ヘリオトロープ	D
ヘリクリサム（テイオウカイザイク）	E
ペンタス	B
マーガレット	F
マツバボタン	C
マトリカリア	D
マリーゴールド（アフリカン系）	C
マリーゴールド（フレンチ系）	B

花苗リスト（一年草及び一年草扱い）

ポット径は9.0～10.5cmとする。

名 称	ランク
ムラサキハナナ	D
メカルドニア	F
メキシコヒマワリ（チトニア・トーチ）	E
メランポジュウム	C
ラグラス	D
ラッセルルピナス	D
ラナンキュラス	F
リナリア	C
リナリア・グッピー	C
ルピナス	D
レースフラワー	D
ロベリア	C
ワスレナグサ	C

花苗リスト（多年草）

ポット径は9.0～10.5cmとする。

名 称	ランク
アーティチョーク	G
アガスターシェ	E
アカンサス	G
アキレア	F
アサギリソウ	D
アップルセージ	D
アネモネ・ワイルドスワン	H
アルストロメリア	G
アルテルナンテラ	D
アルメリア	D
イブキジャコウソウ	D
イポメア	D
イングリッシュデージー	D
イングリッシュラベンダー	G
ウインターコスモス	C
エキナセア	G
エキノプシス（ルリタマアザミ）	F
エリゲロン	C
エリシマム	E
エリンジウム	F
エレモフィラニベア	F
オキザリス	D
オキシペタラム（ブルースター）	E
オステオスペルマム	D
オダマキ	D
オミナエシ	F

花苗リスト（多年草）

ポット径は9.0～10.5cmとする。

名 称	ランク
オレガノ・ケントビューティ	E
ガーデンシクラメン	F
ガーデンダリア	F
ガーベラ	D
ガイラルディア	D
ガウラ	E
ガウラ・イノセントフェアリー	F
カクトラノオ	E
カラミンサ	C
カレープランツ	C
カワラナデシコ	C
カンナ	F
キキョウ	D
キャットミント	C
クジャクアスター	E
クジャクシダ	G
クリスマスローズ	F
クロコスミア・ルシファー	G
ゲウム	F
ゲラニウム（フウロソウ）	F
コギク	D
コクリュウ	E
コレオプシス	F
コンボルブルス	E
サルビア・アズレア	E
サルビア・ウルギノーサ	E

花苗リスト（多年草）

ポット径は9.0～10.5cmとする。

名 称	ランク
サルビア・グラニチカ（メドーセージ）	E
サルビア・ネモローサ・カラドンナ	E
サルビア・ビックブルー	C
サルビア・プラテンシス	E
サルビア・ミクロフィラ	E
サルビア・レウカンサ	E
サンジャクバーベナ	D
サントリナ	E
ジャーマンアイリス	H
宿根フロックス	G
宿根ネメシア	D
宿根リナリア・プルプレア	E
宿根ロベリア	F
シルバーグラス	F
シロタエギク（ダスティーマラー）	C
スティパ	F
ストケシア	E
ストロビランテス（ウラムラサキ）	E
スパティフィラム	F
セイヨウオダマキ	E
セントランサス	H
ダイアンサス（四季咲きナデシコ）	D
ダイアンサス（四季咲きナデシコ芳香系）	F
ダイアンサス（ライオンロック）	F
タイム	C
タツタナデシコ	C

花苗リスト（多年草）

ポット径は9.0～10.5cmとする。

名 称	ランク
タナセタム・ジャックポット	D
ダリア	D
ダンギク	D
タンジー	E
チャイブ	E
ツリージャーマンダー	F
ツルニチニチソウ	D
ツルバキア・シルバーレース	C
ティアレア	G
テイカカズラ	E
デイコンドラ	F
デュランタ	F
ネペタ	E
ノシラン・ピッタータス	E
バーバスカム	G
パイナップルセージ/サルビア・エレガンス	D
ハツユキカズラ	D
ヒメヒマワリ/ヘリオプシス	H
ヒメフウチソウ	F
ヒューケラ	G
フィソステジア	D
フウチソウ	F
フォーチュンベゴニア（球根ベゴニア）	E
フジバカマ	G
フランスギク	E
フランネルフラワー	F

花苗リスト（多年草）

ポット径は9.0～10.5cmとする。

名 称	ランク
プリムラ・アビリー	E
プルモナリア	H
プルンパゴ	E
フロックス・ブルーパラダイス	F
フロミス	E
ヘデラ・白雪姫	E
ペニセタム・パープルファウンテングラス	G
ペニセツム	H
ペラルゴニューム	E
ヘリオプシス・ビーナス	G
ヘリオプシス・ローレインサンシャイン	G
ヘリクリサム・ペティオラレ	D
ペレニアルフラックス	E
ヘレニューム・シエスタ	E
ベロニカ	E
ベロニカ・オックスフォードブルー	F
ポテンチラ	D
ポリゴナム	C
ボリジ	E
ポレモニューム(ハナシノブ)	E
マーガレット	D
マーガレットコスモス	D
ミスキャンタス	E
ミヤコワスレ	D
モクビヤッコウ	E
モナルダ	G

花苗リスト（多年草）

ポット径は9.0～10.5cmとする。

名 称	ランク
ヤナギバヒマワリ	H
ヤナギラン	F
ユーパトリウム	G
ユーパトリウム・チョコラータ	G
ユーフォルビア（ロビエ）	H
ラムズイヤー	E
リアトリス	E
リクニス・コロナリア	E
リシマキア（オーレア）	D
リシマキア（ヌンムラリア）	D
リシマキア（ペルシャンチョコレート）	C
リッピア	C
リョウメンシダ	H
ルドベキア・タカオ	E
ルドベキア・ヒルタ	G
ルドベキア・マキシマ	E
ローダンセマム	E
ロシアンセージ	F
ロベリア・ビクトリアクイーン	G

チューリップ球根リスト

名 称	単位	ランク
チューリップ (色指定 (1色)、品種指定なし)	球	B
チューリップ (色指定 (混色3色程度、品種指定なし、サカタのタネぴったりちゅうりっぷ相当品)	球	D
アイスクリーム	球	D
アプリコットビューティー	球	B
アブハッサン	球	D
アルマニー	球	D
アンジェリケ	球	D
アンシラ	球	B
アンネマリー	球	E
イヌエンド	球	E
アイフォニア	球	A
イルデフランス	球	B
インゼル	球	A
ウエディングベール	球	D
エレガントレディー	球	E
おとめサクラ	球	E
オビエド	球	F
オレンジエンペラー	球	A
オレンジキャシーニ	球	B
オンリーミー	球	E
カーナバルデリオ	球	D
カフェノワール	球	D

チューリップ球根リスト

名 称	単位	ランク
カルガリー	球	D
黄小町	球	B
キャンディプリンス	球	C
クインオブナイト	球	B
クミンズ	球	D
クラウディア	球	B
グリーンランド	球	C
クリスマスドリーム	球	E
クリスマルパール	球	D
クルシアナ	球	E
グレイ	球	D
紅美人	球	E
コペックス	球	C
コンサート	球	C
コンチネンタル	球	D
コンプリメント	球	C
サッポロ	球	F
サニープリンス	球	C
サネ	球	D
サンネ	球	D
紫雲	球	C
シャーリー	球	A

チューリップ球根リスト

名 称	単位	ランク
ショウゲン	球	B
白雲	球	E
白雪姫	球	D
シルバークラウド	球	D
スイートハート	球	D
ストロングゴールド	球	D
ストレッサ	球	B
スノークリスタル	球	D
スプリンググリーン	球	B
ダイヤモンドシナー	球	D
ダイヤモンドシャイナー	球	D
デイドリーム	球	D
ティンカ	球	A
ドリームクラブ	球	E
ドリームタッチ	球	C
トルケスタニカ	球	A
トロント	球	B
ドンキホーテ	球	B
ニューデザイン	球	B
ネグリタ	球	A
ネグリジェ	球	D
ハウステンボス	球	D

チューリップ球根リスト

名 称	単位	ランク
バタリニーブライトゼム	球	B
はちみつミルク	球	B
パドライト	球	D
バラード	球	D
春乙女	球	E
バレリーナ	球	B
ビッグスマイル	球	C
ピンククラウド	球	D
ピンクダイヤモンド	球	E
ファンタジーレディー	球	E
ブラウニー	球	E
ブラックチャーム	球	D
ブラックヒーロー	球	B
フラメンコ	球	D
プリシマ	球	A
プリティウーマン	球	B
プリンスクラウド	球	E
フレーミングスプリンググリーン	球	B
フレミングアグラス	球	E
フレン	球	E

チューリップ球根リスト

名 称	単位	ランク
ヘレナ	球	E
ホーランドチック	球	B
ポールシェラー	球	D
ホワイトスワン	球	B
マスカラ	球	D
マッチ	球	E
マデロン	球	B
マヤ	球	A
マリエッテ	球	B
マリリン	球	E
ミステックファンアイク	球	B
ミストレス	球	B
紫水晶	球	B
メントン	球	C
桃太郎	球	E
モンテビデオ	球	E
楊貴妃	球	F
ライラックワンダー	球	D
ラスティングラブ	球	E
ラバーズタウン	球	F

チューリップ球根リスト

名 称	単位	ランク
ラベルエポック	球	D
レッドインプレッション	球	D
レッドシャイン	球	A
レッドショーゲット	球	A
レッドパワー	球	D
レムズフェイバリット	球	E
ロイヤルプレテンダー	球	E
ローズアグラス	球	C

案内図



けやき通り

さくら通り

新港 3 号線および新港 7 街区一部

新港中央広場

桜木町駅前広場

日本大通り

旧横浜市庁舎前

山下公園通り

件名: 日本大通りほか緑花育成業務委託

日本大通り街路樹 幹周表 単位: cm

L側

樹木番号	樹種	幹周	樹木番号	樹種	幹周
1	イチョウ	155	21	イチョウ	191
2	イチョウ	147	22	イチョウ	176
3	イチョウ	161	23	イチョウ	158
4	イチョウ	203	24	イチョウ	191
5	イチョウ	140	25	イチョウ	207
6	イチョウ	160	26	イチョウ	137
7	イチョウ	189	27	イチョウ	185
8	イチョウ	187	28	イチョウ	226
9	イチョウ	182	29	イチョウ	226
10	イチョウ	164	30	イチョウ	238
11	イチョウ	176	31	イチョウ	172
12	イチョウ	138	32	イチョウ	194
13	イチョウ	165	33	イチョウ	148
14	イチョウ	185	34	イチョウ	210
15	イチョウ	182	35	イチョウ	155
16	イチョウ	170	36	イチョウ	157
17	イチョウ	200	37	イチョウ	132
18	イチョウ	325			
19	イチョウ	150			
20	イチョウ	205			

R側

樹木番号	樹種	幹周	樹木番号	樹種	幹周
1	イチョウ	130	21	イチョウ	195
2	イチョウ	170	22	イチョウ	200
3	イチョウ	220	23	イチョウ	150
4	イチョウ	210	24	イチョウ	190
5	イチョウ	280	25	イチョウ	290
6	イチョウ	260	26	イチョウ	240
7	イチョウ	200	27	イチョウ	210
8	イチョウ	200	28	イチョウ	70
9	イチョウ	220			
10	イチョウ	240			
11	イチョウ	220			
12	イチョウ	190			
13	イチョウ	220			
14	イチョウ	185			
15	イチョウ	200			
16	イチョウ	200			
17	イチョウ	285			
18	イチョウ	300			
19	イチョウ	185			
20	イチョウ	190			

件名:日本大通りほか緑花育成業務委託

旧横浜市庁舎前 街路樹 幹周表 単位:cm

樹木番号	樹種	幹周
1	クスノキ	215
2	クスノキ	191
3	クスノキ	216

件名:日本大通りほか緑花育成業務委託

山下公園通り街路樹 幹周表

単位:cm

L側

樹木番号	樹種	幹周	樹木番号	樹種	幹周	樹木番号	樹種	幹周	樹木番号	樹種	幹周	樹木番号	樹種	幹周	樹木番号	樹種	幹周
1	イチョウ	285	21	イチョウ	159	41	イチョウ	166	61	イチョウ	179	81	イチョウ	145	101	イチョウ	208
2	イチョウ	150	22	イチョウ	152	42	イチョウ	198	62	イチョウ	159	82	イチョウ	146	102	イチョウ	177
3	イチョウ	181	23	イチョウ	200	43	イチョウ	143	63	イチョウ	218	83	イチョウ	146			
4	イチョウ	161	24	イチョウ	175	44	イチョウ	184	64	イチョウ	179	84	イチョウ	152			
5	イチョウ	144	25	イチョウ	182	45	イチョウ	242	65	イチョウ	176	85	イチョウ	157			
6	イチョウ	170	26	イチョウ	182	46	イチョウ	191	66	イチョウ	154	86	イチョウ	181			
7	イチョウ	145	27	イチョウ	199	47	イチョウ	171	67	イチョウ	80	87	イチョウ	212			
8	イチョウ	137	28	イチョウ	177	48	イチョウ	186	68	イチョウ	208	88	イチョウ	228			
9	イチョウ	128	29	イチョウ	202	49	イチョウ	222	69	イチョウ	129	89	イチョウ	155			
10	イチョウ	31	30	イチョウ	189	50	イチョウ	156	70	イチョウ	162	90	イチョウ	196			
11	イチョウ	166	31	イチョウ	165	51	イチョウ	218	71	イチョウ	167	91	イチョウ	226			
12	イチョウ	187	32	イチョウ	156	52	イチョウ	179	72	イチョウ	220	92	イチョウ	188			
13	イチョウ	215	33	イチョウ	211	53	イチョウ	140	73	イチョウ	186	93	イチョウ	170			
14	イチョウ	170	34	イチョウ	227	54	イチョウ	198	74	イチョウ	92	94	イチョウ	190			
15	イチョウ	187	35	イチョウ	170	55	イチョウ	161	75	イチョウ	196	95	イチョウ	170			
16	イチョウ	179	36	イチョウ	195	56	イチョウ	166	76	イチョウ	116	96	イチョウ	190			
17	イチョウ	172	37	イチョウ	215	57	イチョウ	119	77	イチョウ	119	97	イチョウ	130			
18	イチョウ	190	38	イチョウ	196	58	イチョウ	192	78	イチョウ	100	98	イチョウ	147			
19	イチョウ	207	39	イチョウ	165	59	イチョウ	240	79	イチョウ	163	99	イチョウ	170			
20	イチョウ	220	40	イチョウ	192	60	イチョウ	218	80	イチョウ	148	100	イチョウ	177	L2は伐採済みの為欠番		

R側

樹木番号	樹種	幹周	樹木番号	樹種	幹周	樹木番号	樹種	幹周	樹木番号	樹種	幹周	樹木番号	樹種	幹周
1	イチョウ	191	21	イチョウ	159	41	イチョウ	167	61	イチョウ	177	81	イチョウ	164
2	イチョウ	186	22	イチョウ	205	42	イチョウ	165	62	イチョウ	185	82	イチョウ	105
3	イチョウ	212	23	イチョウ	187	43	イチョウ	182	63	イチョウ	141	83	イチョウ	265
4	イチョウ	171	24	イチョウ	174	44	イチョウ	157	64	イチョウ	132	84	イチョウ	198
5	イチョウ	222	25	イチョウ	177	45	イチョウ	156	65	イチョウ	201	85	イチョウ	215
6	イチョウ	147	26	イチョウ	185	46	イチョウ	159	66	イチョウ	248			
7	イチョウ	167	27	イチョウ	151	47	イチョウ	176	67	イチョウ	170			
8	イチョウ	171	28	イチョウ	174	48	イチョウ	78	68	イチョウ	175			
9	イチョウ	152	29	イチョウ	157	49	イチョウ	202	69	イチョウ	149			
10	イチョウ	202	30	イチョウ	165	50	イチョウ	187	70	イチョウ	174			
11	イチョウ	192	31	イチョウ	179	51	イチョウ	200	71	イチョウ	188			
12	イチョウ	181	32	イチョウ	140	52	イチョウ	237	72	イチョウ	210			
13	イチョウ	181	33	イチョウ	203	53	イチョウ	192	73	イチョウ	180			
14	イチョウ	159	34	イチョウ	174	54	イチョウ	161	74	イチョウ	146			
15	イチョウ	158	35	イチョウ	188	55	イチョウ	193	75	イチョウ	198			
16	イチョウ	172	36	イチョウ	153	56	イチョウ	243	76	イチョウ	164			
17	イチョウ	141	37	イチョウ	226	57	イチョウ	149	77	イチョウ	172			
18	イチョウ	157	38	イチョウ	146	58	イチョウ	144	78	イチョウ	125			
19	イチョウ	156	39	イチョウ	190	59	イチョウ	181	79	イチョウ	137			
20	イチョウ	152	40	イチョウ	147	60	イチョウ	198	80	イチョウ	154			

件名:日本大通りほか緑花育成業務委託

新港3号線および新港7街区一部 高木 幹周表

単位:cm

番号	樹種	幹周
1	イチヨウ	94
2	イチヨウ	101
3	イチヨウザクラ	25
4	イチヨウザクラ	23
5	シマトネリコ	21
6	シマトネリコ	26

件名:日本大通りほか緑花育成業務委託

さくら通り街路樹 幹周 単位:cm 全てサクラ

L側

樹木番号	幹周	樹木番号	幹周	樹木番号	幹周
1	99	21	109	41	94
2	115	22	121	42	115
3	99	23	95	43	120
4	112	24	94	44	110
5	146	25	130	45	112
6	139	26	113	46	91
7	135	27	134	47	99
8	117	28	119	48	95
9	112	29	118	49	140
10	124	30	106	50	92
11	134	31	118	51	121
12	101	32	101	52	81
13	92	33	122	53	141
14	118	34	80	54	108
15	103	35	98	55	99
16	45	36	93		
17	124	37	102		
18	123	38	100		
19	117	39	115		
20	109	40	102		

R側

樹木番号	幹周	樹木番号	幹周	樹木番号	幹周
1	123	21	135	41	111
2	106	22	99	42	107
3	117	23	122	43	127
4	91	24	122	44	127
5	117	25	86	45	123
6	107	26	61	46	95
7	121	27	81		
8	109	28	53		
9	103	29	115		
10	121	30	129		
11	49	31	52		
12	115	32	106		
13	115	33	140		
14	111	34	136		
15	99	35	92		
16	141	36	122		
17	121	37	120		
18	122	38	142		
19	123	39	128		
20	143	40	135		

件名:日本大通りほか緑花育成業務委託

けやき通り街路樹 幹周
L側

樹木番号	幹周	樹木番号	幹周
1	146	21	96
2	123	22	67
3	138	23	121
4	148	24	124
5	138	25	122
6	140	26	122
7	104	27	149
8	129	28	118
9	111	29	121
10	103	30	134
11	102	31	124
12	111	32	130
13	64	33	139
14	94		
15	111		
16	150		
17	121		
18	96		
19	67		
20	112		

単位:cm 全てケヤキ
R側

樹木番号	幹周	樹木番号	幹周
1	139	21	108
2	105	22	132
3	133	23	134
4	140	24	114
5	136	25	99
6	111	26	116
7	111	27	122
8	122	28	115
9	77	29	129
10	97	30	97
11	103	31	101
12	112	32	109
13	97	33	123
14	138	34	112
15	107		
16	130		
17	113		
18	108		
19	104		
20	112		

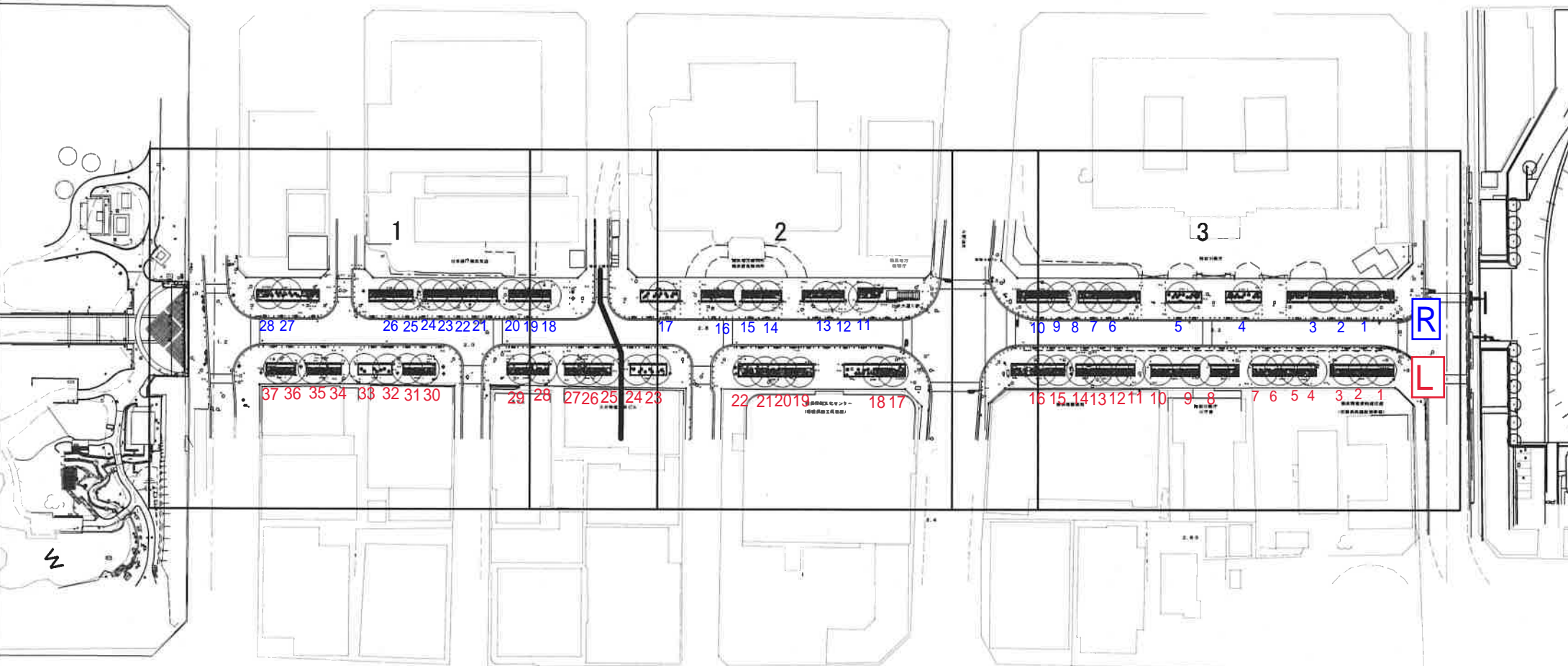
件名:日本大通りほか緑花育成業務委託

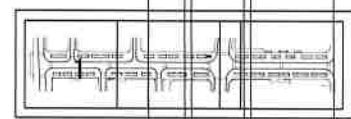
桜木町駅前広場 幹周表

単位:cm

樹木番号	樹種	幹周
1	ケヤキ	121
2	ケヤキ	139
3	ケヤキ	147
4	ジンダイアケボノ	55

日本大通り 樹木位置図





日本銀行横浜支店

国画分割

カフェ

三井物産横浜ビル

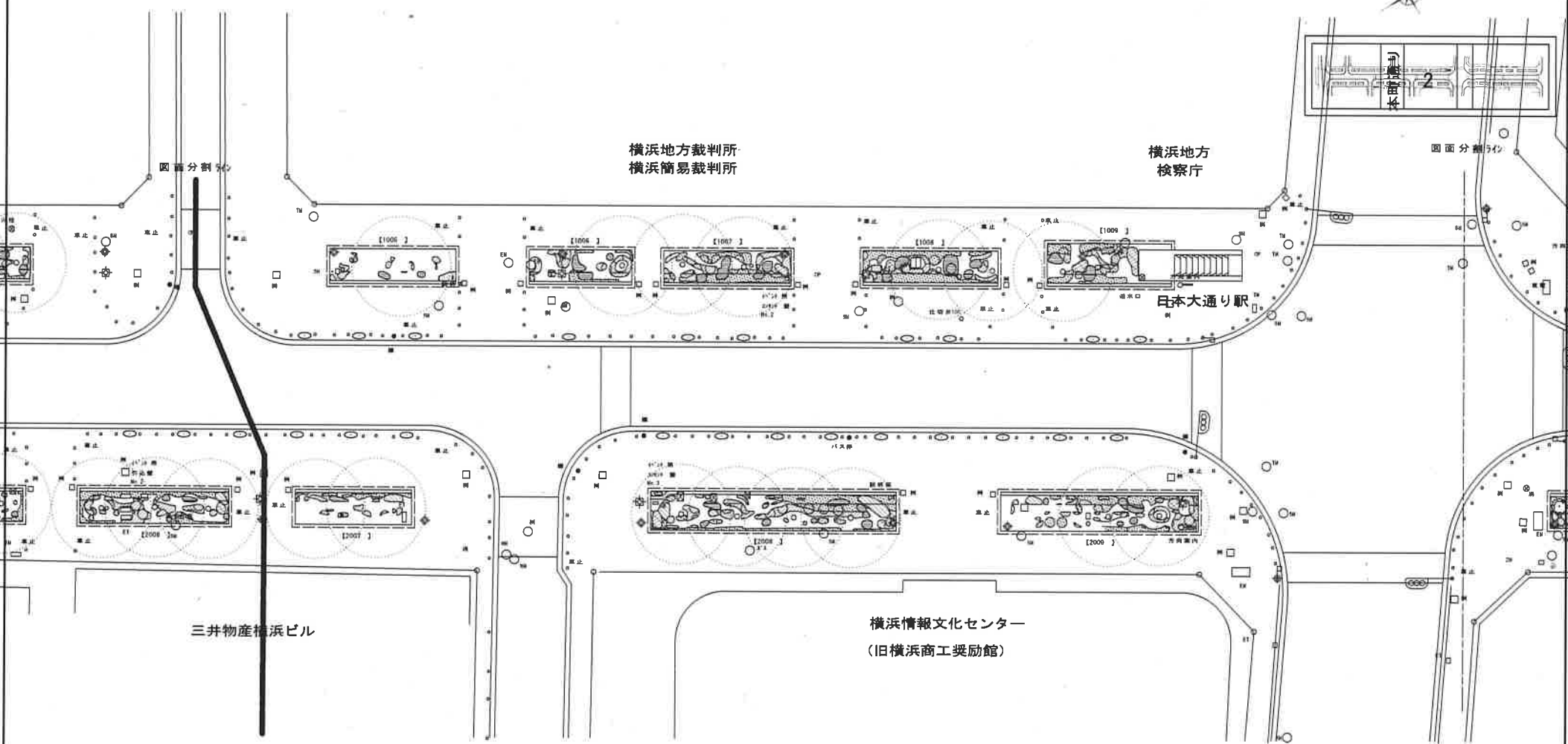
横浜公園

凡例

記号	植物名	記号	植物名	記号	植物名
	アガパンサス		ササズミ		ユッカ
	フィロデンドロン		コイリヤブラン		その他植物
	フィロデンドロン		フィロデンドロン		
	フィロデンドロン		フィロデンドロン		
	フィロデンドロン		フィロデンドロン		

【1000】 緑地の番号を示す
○ 緑地イテシクを示す

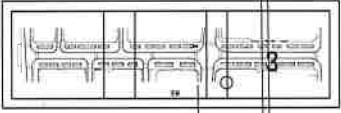
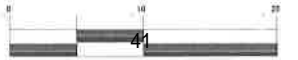
竣工図			
工事名	日本大通り一帯緑化工事		
施工箇所	日本大通り		
所在地	中区日本大通り1番地先		
図面名	横浜公園-1	番号	02
縮尺	A1=1/200 A2=1/400	年月日	平成28年11月
横浜市環境創造局公園緑地整備課			



凡例					
記号	種別名	記号	種別名	記号	種別名
[Symbol]	アガパンサス	[Symbol]	マサダレ	[Symbol]	ユキヤナギ
[Symbol]	オダマキラン	[Symbol]	ライオンブラン	[Symbol]	その他雑草
[Symbol]	オキナギソウ	[Symbol]	リムロシロ		
[Symbol]	オキナギソウ	[Symbol]	セゾウソウ		
[Symbol]	アサギソウ	[Symbol]	ハイビスカス		

1000 緑地の面積を算出
図面スケールを参照

竣工図			
工事名	日本大通り一帯緑化工事		
施工箇所	日本大通り		
所在地	中區日本大通 1 番地先		
図面名	現況平面図-2	番号	03
縮尺	K1:1/200 A1:1/500	年月日	平成28年 11月
横浜市環境創造局公園緑地整備課			



図面分冊 5/12

神奈川県庁

横浜港郵便局

神奈川県庁
分庁舎

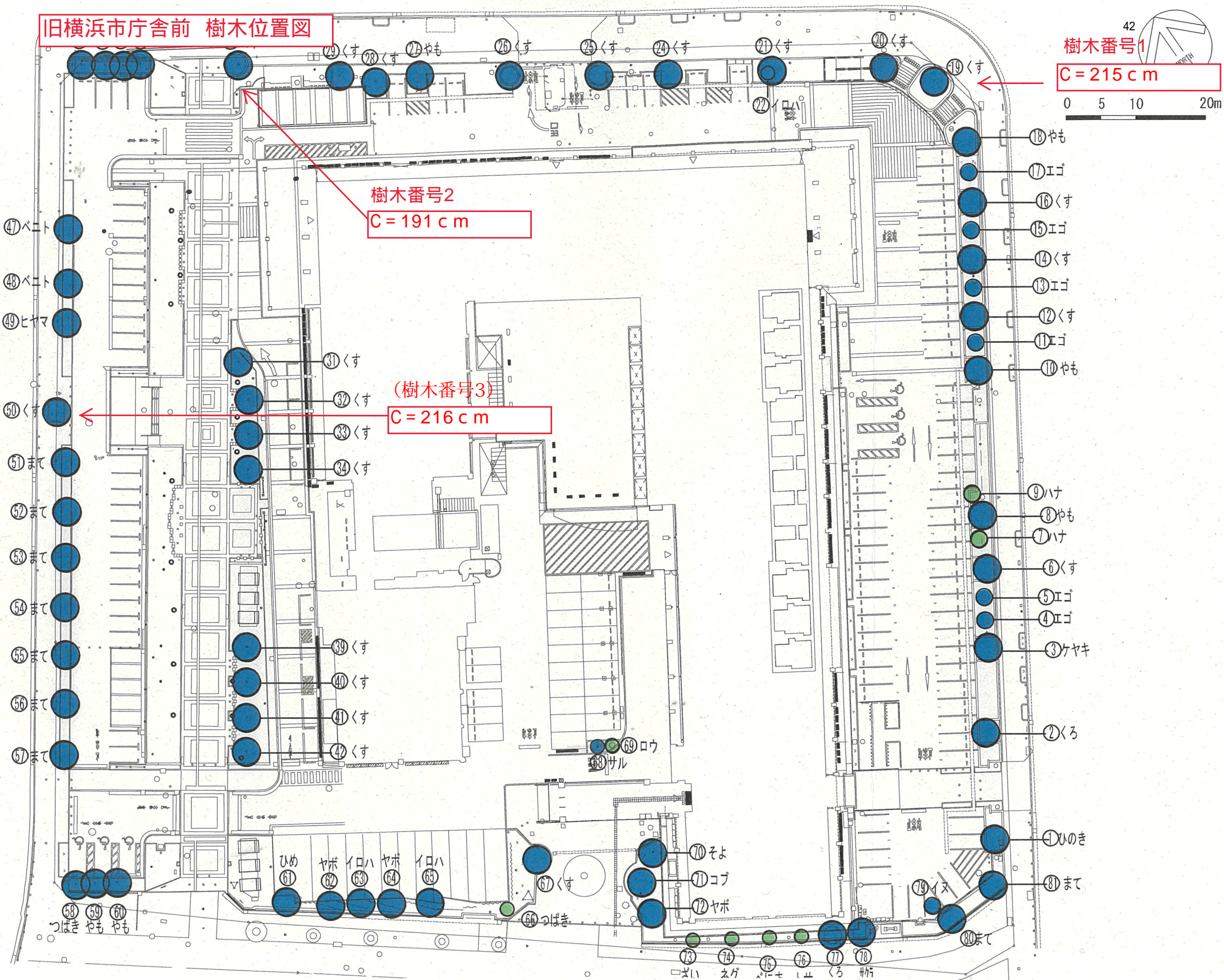
横浜開港資料館旧館
(旧横浜英国総領事館)

記号	種類名	記号	種類名	記号	種類名
[1000]	アスファルト	[1001]	コンクリート	[1002]	砂利
[1003]	砂	[1004]	石	[1005]	草
[1006]	木	[1007]	花	[1008]	水
[1009]	土	[1010]	空	[1011]	雲
[1012]	太陽	[1013]	月	[1014]	星
[1015]	雨	[1016]	雪	[1017]	雷
[1018]	虹	[1019]	風	[1020]	霧

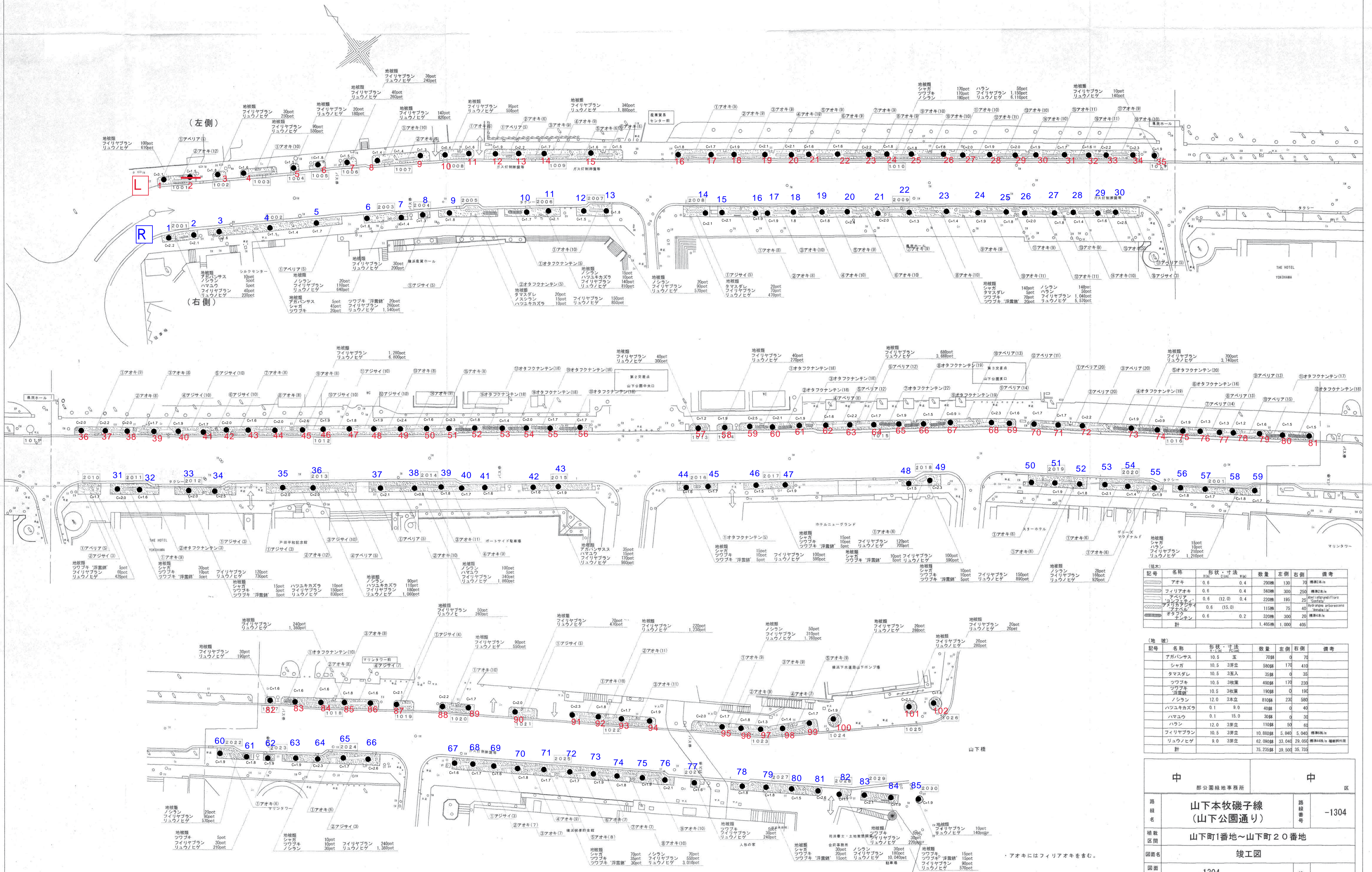
【1000】：緑地の境界を示す
図面イテラウを参照

工事名	日本大通り一部緑化工事		
施工箇所	日本大通り		
所在地	中区日本大通 1 番地		
図面名	現況平面図-3	番号	04
縮尺	A1/4/200 A2/1/400	年月日	平成28年 11月
横浜市環境創造局公園緑地整備課			

旧横浜市庁舎前 樹木位置図



山下公園通り 樹木 位置図



記号	名称	形状・寸法	数量	左側	右側	備考
○	アオキ	0.6 x 0.4	200株	130	70	標準的な木
○	アサザ	0.6 x 0.4	540株	300	250	標準的な木
○	アサギ	0.6 (12.0) x 0.4	220株	195	25	標準的な木
○	アサキ	0.6 (15.0) x 0.4	115株	75	40	標準的な木
○	アサナ	0.6 x 0.2	320株	300	20	標準的な木
計			1,405株	1,000	405	

記号	名称	形状・寸法	数量	左側	右側	備考
○	アガハサ	10.5 x 5	70株	0	70	標準的な木
○	アサギ	10.5 x 3	580株	170	410	標準的な木
○	アサナ	10.5 x 3	35株	0	35	標準的な木
○	アサキ	10.5 x 3	400株	170	230	標準的な木
○	アサバ	12.0 x 3	810株	230	580	標準的な木
○	アサリ	10.1 x 9.0	40株	0	40	標準的な木
○	アサロ	0.1 x 15.0	30株	0	30	標準的な木
○	アサハ	12.0 x 3	110株	50	60	標準的な木
○	アサリ	10.5 x 3	10,800株	5,840	5,040	標準的な木
○	アサロ	8.0 x 3	62,000株	33,040	29,000	標準的な木
計			75,235株	39,500	35,735	

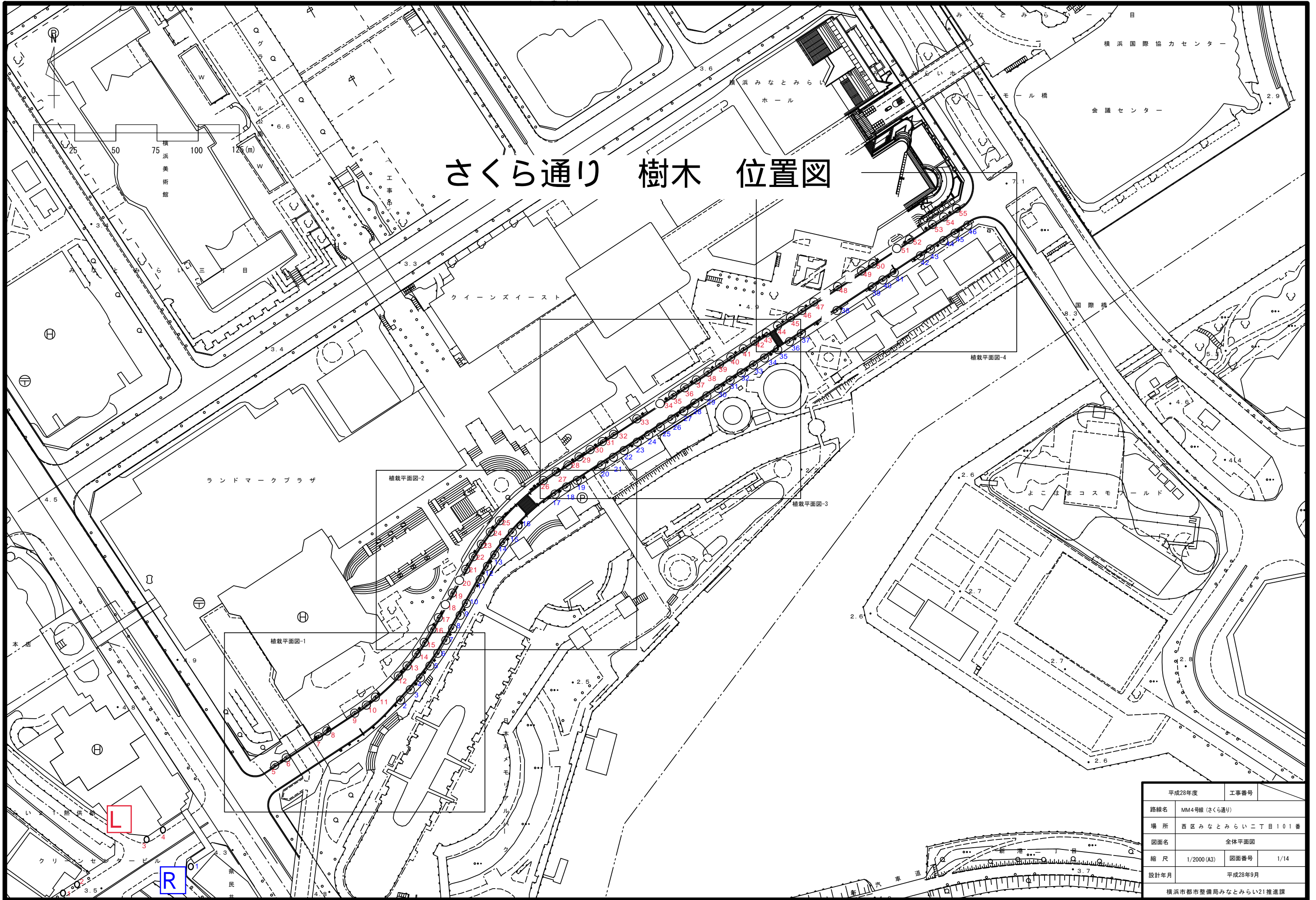
中	部公園緑地事務所	中	区
路線名	山下本牧磯子線 (山下公園通り)	路線番号	-1304
植栽区間	山下町1番地～山下町20番地	竣工図	
図面番号	-1304	縮尺	1/500
調査年月	2005年 3月		

・アオキにはフィリアオキをきむ。

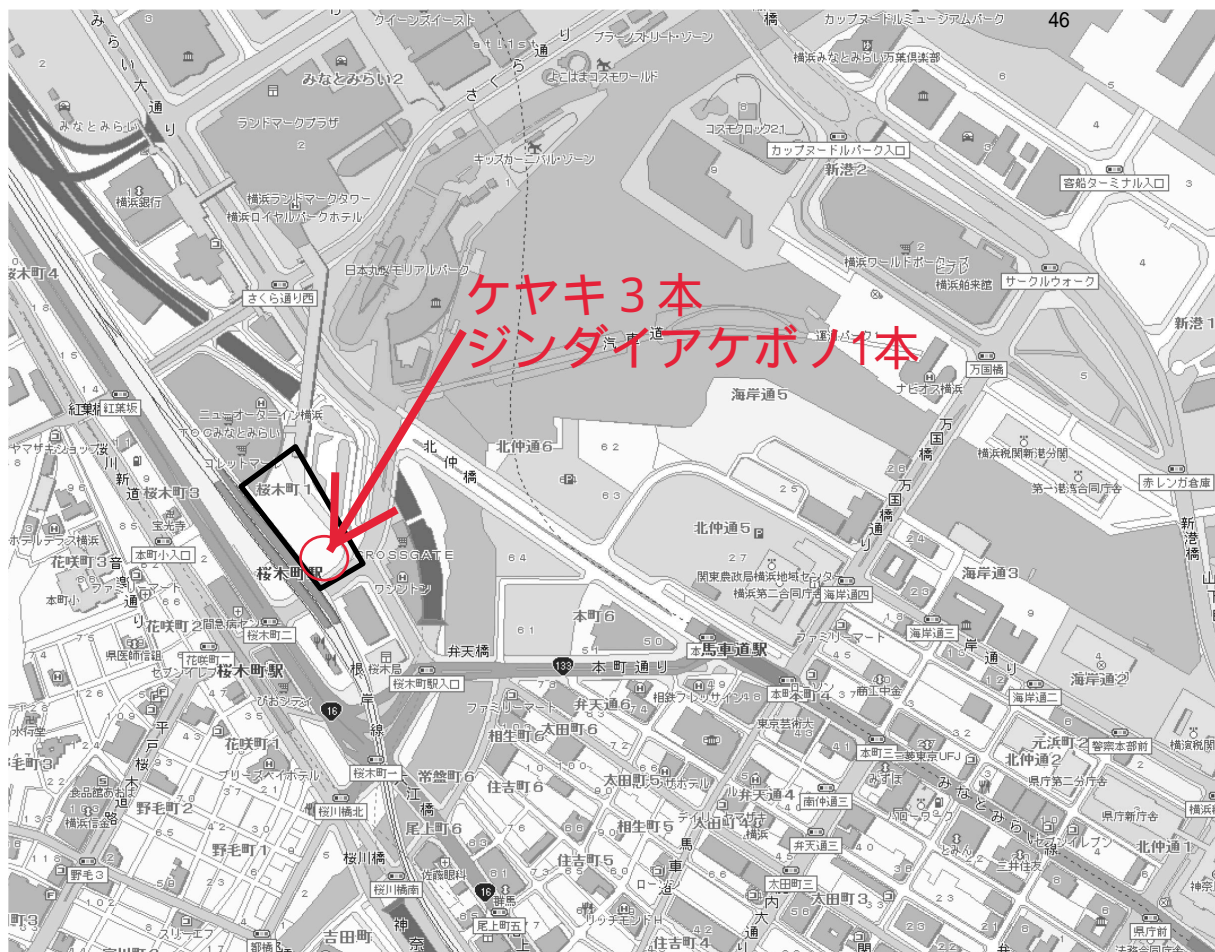
けやき通り 樹木 位置図



さくら通り 樹木 位置図



平成28年度		工事番号	
路線名	MM4号線(さくら通り)		
場 所	西 区 み な と み ら い 二 丁 目 1 0 1 番		
図面名	全体平面図		
縮 尺	1/2000 (A3)	図面番号	1/14
設計年月	平成28年9月		
横浜市都市整備局みなとみらい21推進課			



ケヤキ3本

ジンダイアケボノ1本

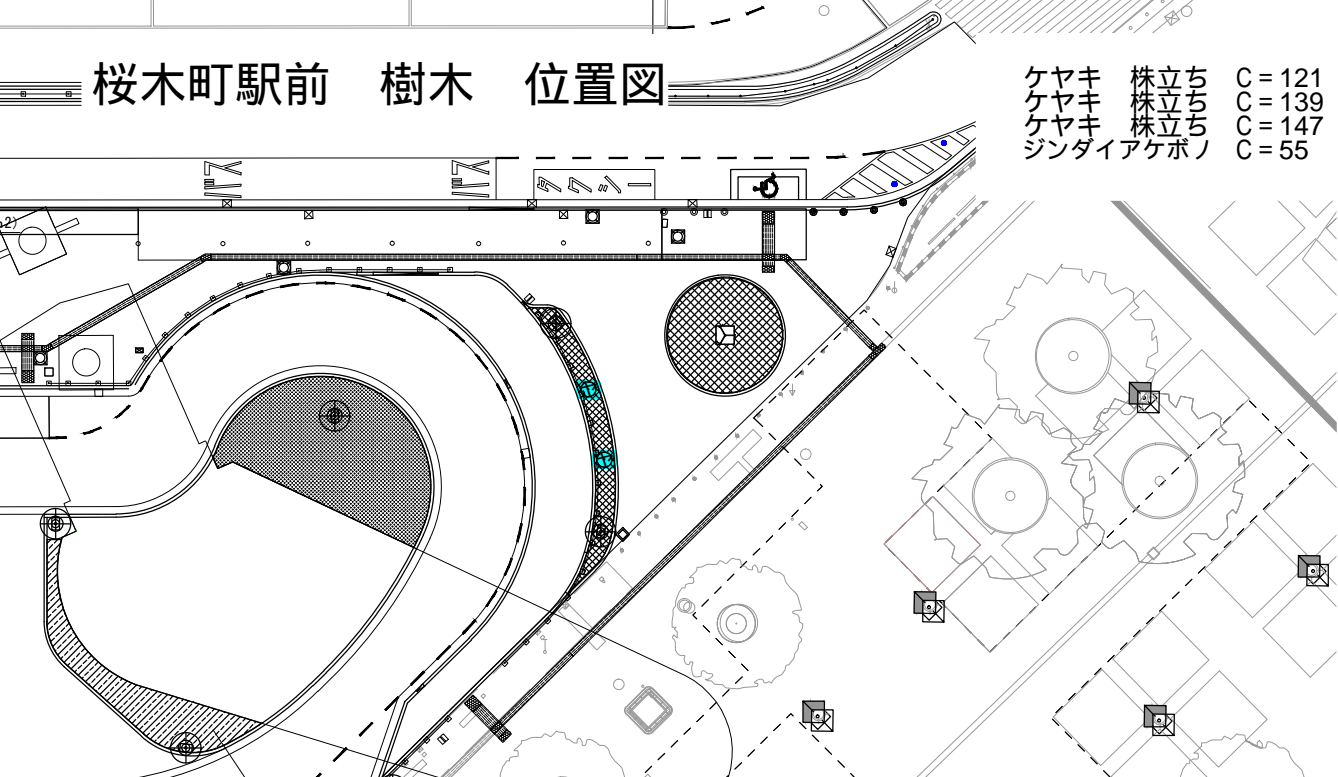
桜木町駅前

案内図

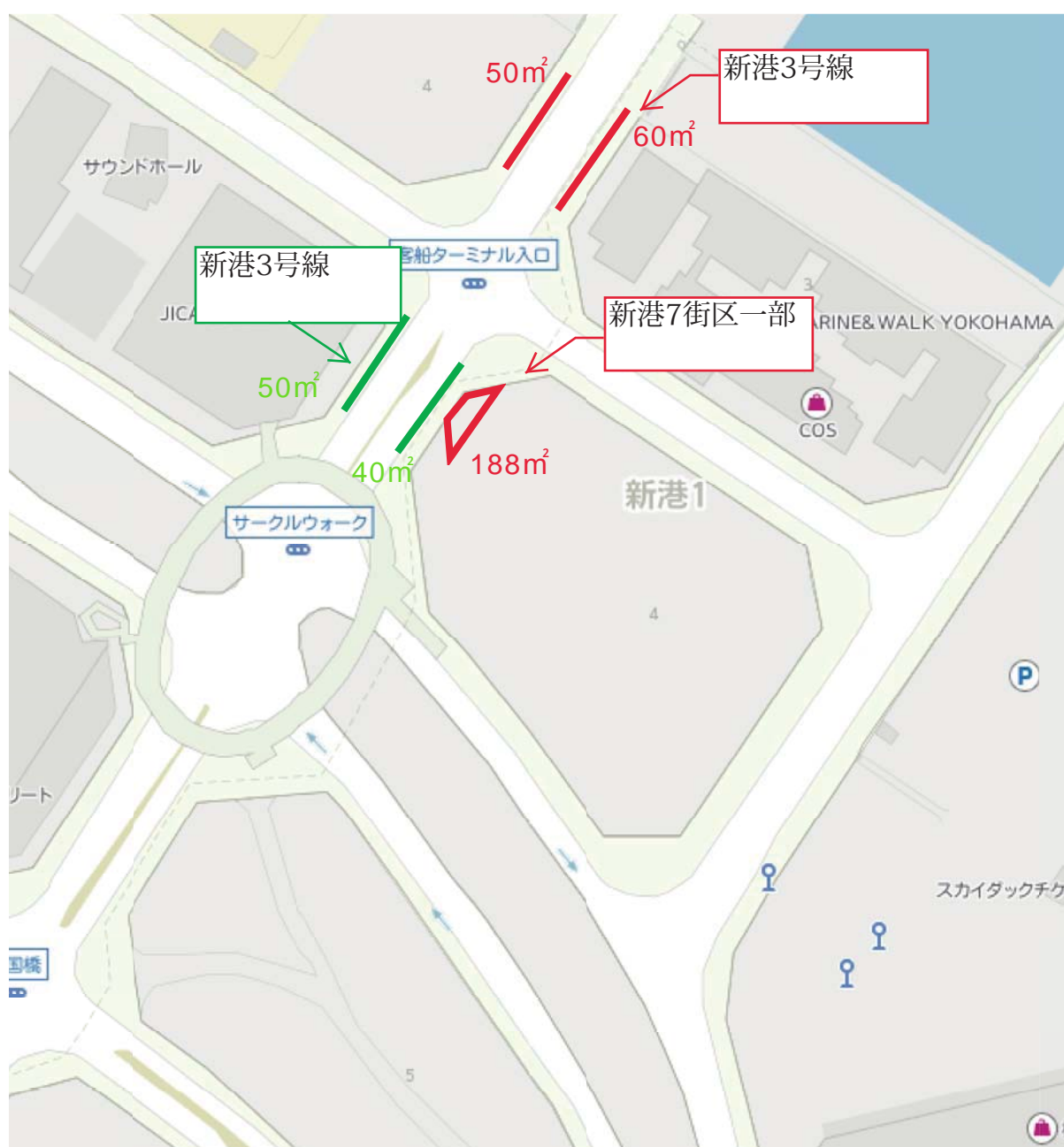
0 5 10 20 40 [M]

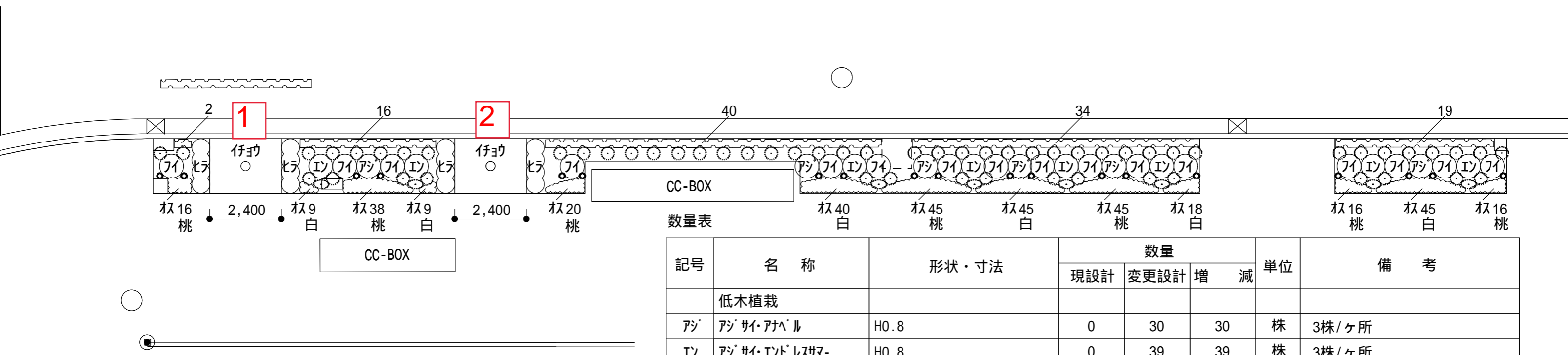
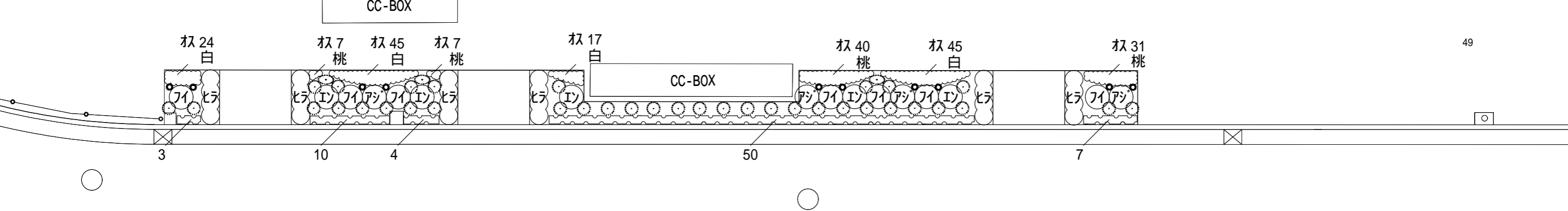
桜木町駅前 樹木 位置図

ケヤキ	株立ち	C = 121
ケヤキ	株立ち	C = 139
ケヤキ	株立ち	C = 147
ジンダイアケボノ		C = 55



新港3号線および新港7街区一部 樹木植栽図





数量表

記号	名 称	形状・寸法	数量			単位	備 考
			現設計	変更設計	増 減		
	低木植栽						
アジ	アジサイ・アハル	H0.8	0	30	30	株	3株/ヶ所
イン	アジサイ・インドレスサマ-	H0.8	0	39	39	株	3株/ヶ所
フィ	フィリアナ	H0.6	0	69	69	株	3株/ヶ所
ヒラ	ヒラツツジ（白）	H0.5	0	40	40	株	4株/ヶ所
アヒ	アヒ	H0.4	0	95	95	株	
シャリンバイ	シャリンバイ	H0.3	0	185	185	株	3.5株/m
	地被植栽						
ユリ	ユリ		0	77	77	pot	7株/ヶ所
インド	インド		0	29	29	pot	
桜 白	桜		0	297	297	pot	36株/m2
桜 桃	桜		0	281	281	pot	36株/m2
	マルチング工	t=30	0	50.9	50.9	m2	

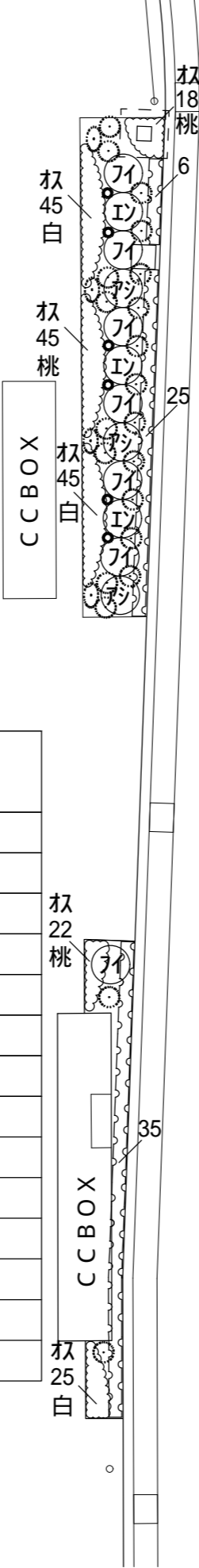
新港 3 号線および新港 7 街区一部

植栽平面図

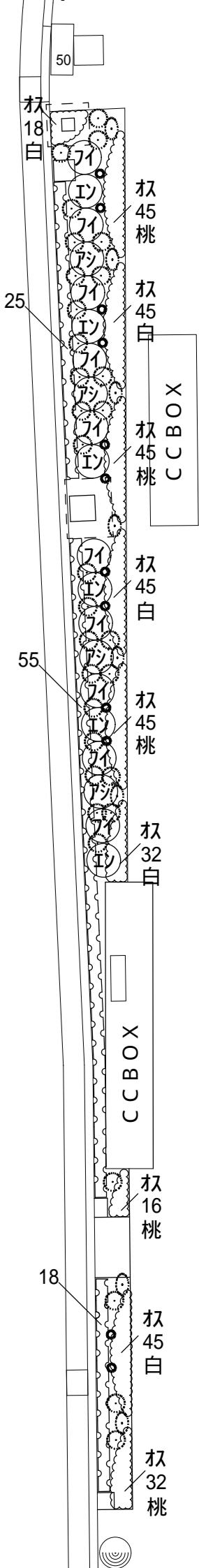
数量表

記号	名 称	形状・寸法	数量			単位	備 考
			現設計	変更設計	増 減		
	低木植栽						
アジ	アジサイ・アハル	H0.8	0	21	21	株	3株/ヶ所
イン	アジサイ・インドレスサマ-	H0.8	0	27	27	株	3株/ヶ所
フイ	フイリアサ	H0.6	0	51	51	株	3株/ヶ所
アヒ	アヒ	H0.4	0	53	53	株	
シャリンバイ	シャリンバイ	H0.3	0	164	164	株	3.5株/m
	地被植栽						
ユリカステ	ユリカステ		0	84	84	pot	7株/ヶ所
インドハマウ	インドハマウ		0	18	18	pot	
オステオパールム	オステオパールム		0	300	300	pot	36株/m2
オステオパールム	オステオパールム		0	268	268	pot	36株/m2
マルチング工	マルチング工	t=30	0	50.9	50.9	m2	

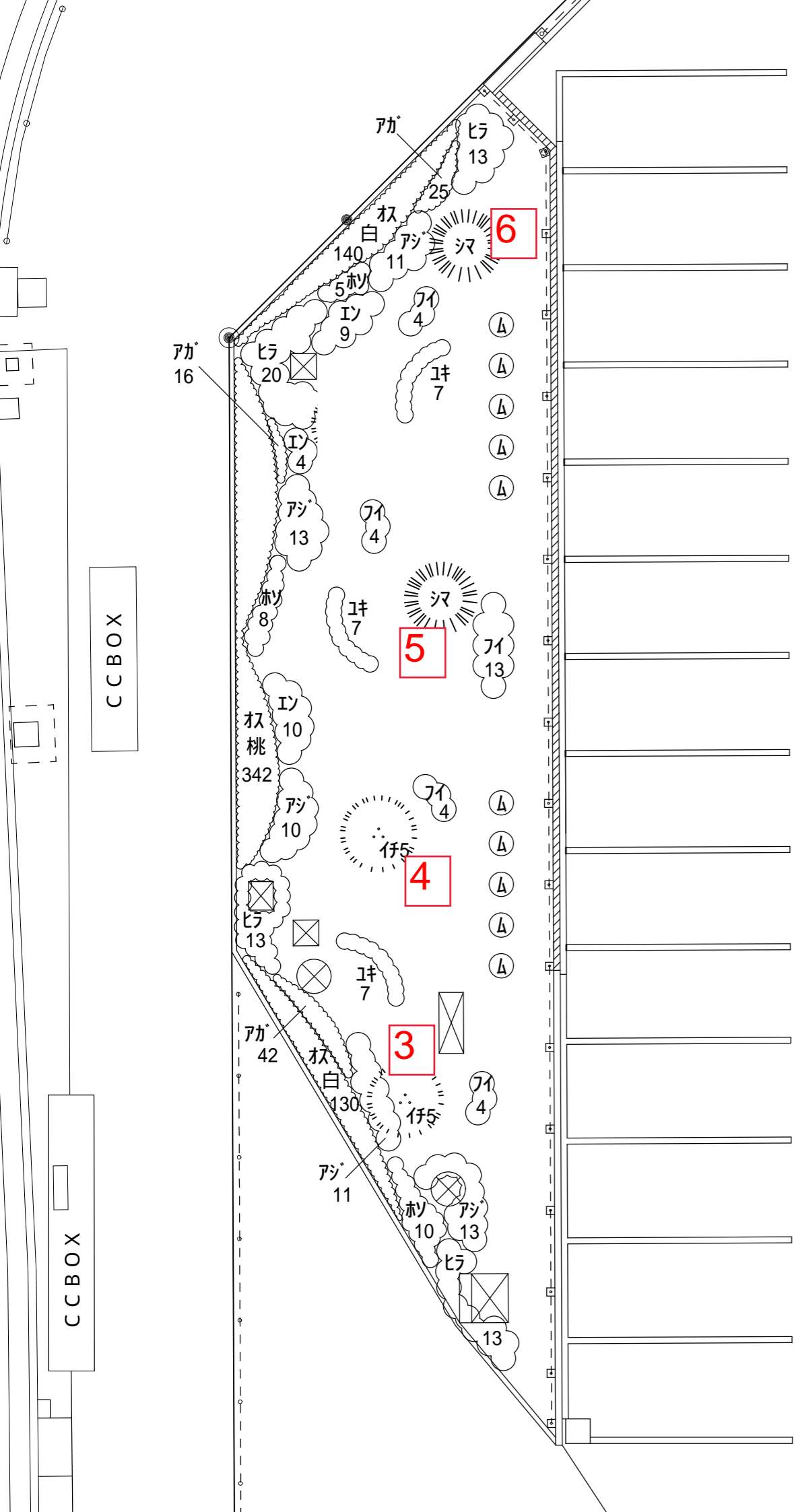
新港 3 号線および新港 7 街区一部



植栽平面図



新港 3 号線および新港 7 街区一部



数量表

記号	名 称	形状・寸法	数量			単位	備 考
			現設計	変更設計	増 減		
	高木植栽						
イ5	一葉桜	H5.0	0	2	2	本	支柱：TS-L
シマ	シマトリコ	H4.0	0	2	2	本	支柱：TS-L
	中木植栽						
ム	ムクゲ	H1.5	0	10	10	本	支柱：MD-3S
	低木植栽						
ヒラ	ヒラトツヅ（白）	H0.5	0	59	59	株	5株/m2
アジ	アジサイ・アナベル	H0.8	0	58	58	株	5株/m2
イン	アジサイ・インドレスサマ-	H0.8	0	23	23	株	5株/m2
フイ	フイリアオキ	H0.6	0	29	29	株	5株/m2
ホリ	ホリハヒラキナンテン	H0.4	0	23	23	株	5株/m2
ユキ	ユキヤナギ	H0.8	0	21	21	株	7株/m2
	地被植物						
アガ	アガパンサス		0	83	83	pot	25株/m2
オス 白	オステオスペルマム（白）		0	270	270	pot	36株/m2
オス 桃	オステオスペルマム（桃）		0	342	342	pot	36株/m2
	マルチング工	t=30	0	188	188	m2	

植栽平面図

件名:日本大通りほか緑花育成業務委託

街路樹維持管理業務・街路樹等植栽管理業務 参考作業工程表

[illegible]

※除草時には、銀杏の除去も実施する

			4月	5月	6月	7月	8月	9月	10月	11月	12月	1月	2月	3月	備考
花壇管理 プランター	日本大通り								○						年1回程度

			4月	5月	6月	7月	8月	9月	10月	11月	12月	1月	2月	3月	備考
花壇管理 植栽帯	日本大通り								○						年1回程度

			4月	5月	6月	7月	8月	9月	10月	11月	12月	1月	2月	3月
植樹管理(灌水) プランター	日本大通り		週3回程度	週3回程度	週3回程度	週3回程度	週3回程度	週3回程度	週2回程度	週2回程度	週2回程度	週2回程度	週2回程度	週2回程度

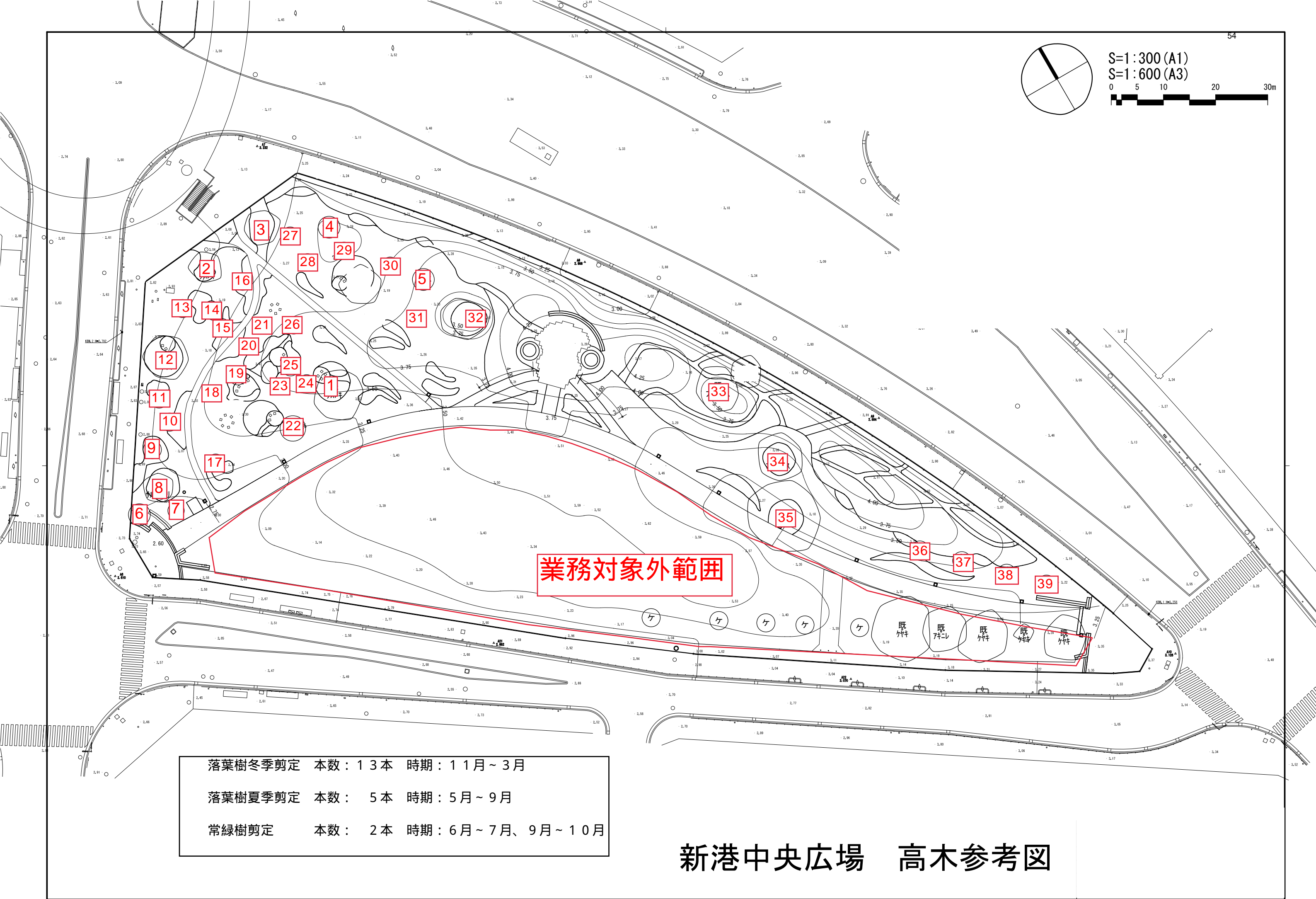
			4月	5月	6月	7月	8月	9月	10月	11月	12月	1月	2月	3月
植樹管理(灌水) 植栽帯	日本大通り		週2回程度	週2回程度	週2回程度	週2回程度	週2回程度	週2回程度	週1回程度	週1回程度	週1回程度	週1回程度	週1回程度	週1回程度

			4月	5月	6月	7月	8月	9月	10月	11月	12月	1月	2月	3月	備考
花壇地拵え	日本大通り								○						年1回程度

[illegible]

新港中央広場植栽管理業務 一般平面図



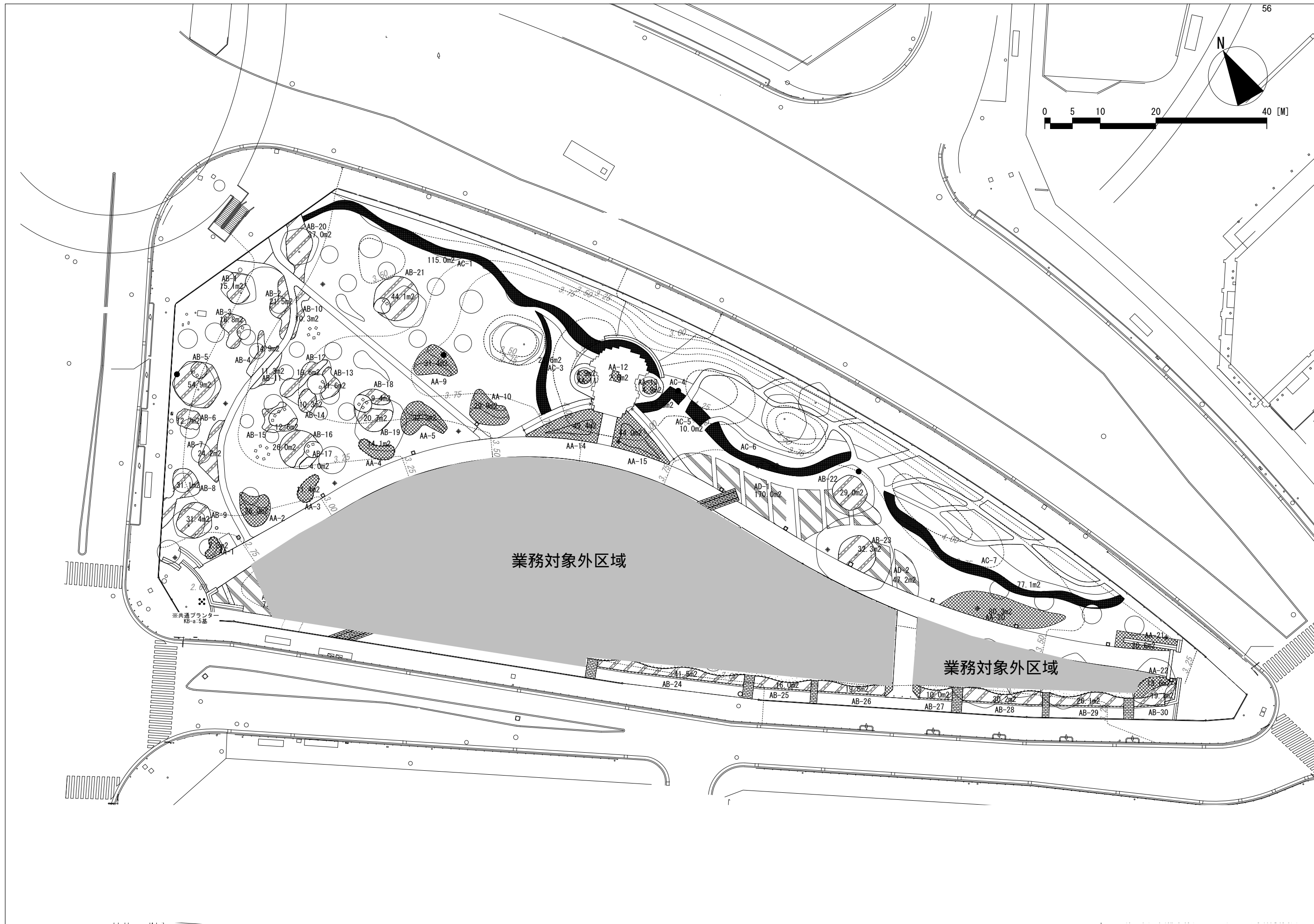


件名:日本大通りほか緑花育成業務委託

新港中央広場 高木幹周

単位:cm

樹木番号	樹種	幹周	樹木番号	樹種	幹周
1	クスノキ	251	21	センダン	55
2	クスノキ	144	22	ケヤキ	66
3	クスノキ	211	23	トウカエデ	29
4	タブノキ	61	24	ベニスモモ	42
5	タブノキ	56	25	トウカエデ	44
6	シマサルスベリ	91	26	ヨコハマヒザクラ	42
7	サルスベリ	49	27	ヤエベニオオシマザクラ	40
8	サルスベリ	126	28	ヨコハマヒザクラ	53
9	ナンキンハゼ	72	29	ヤエベニオオシマザクラ	53
10	ナンキンハゼ	62	30	ヤエベニオオシマザクラ	57
11	ナンキンハゼ	66	31	ヤエベニオオシマザクラ	57
12	ケヤキ	162	32	オオシマザクラ	140
13	ヒトツバタゴ	65	33	プラタナス	205
14	センダン	72	34	プラタナス	171
15	センダン	91	35	ユリノキ	315
16	ヤエベニオオシマ	56	36	アキニレ	66
17	ベニスモモ	38	37	アキニレ	76
18	トウカエデ	29	38	アキニレ	74
19	トウカエデ	55	39	アキニレ	70
20	センダン	73			



新港中央広場 植栽参考図

新港中央広場 数量表

[illegible]